



Ympäristöministeriö
Miljöministeriet
Ministry of the Environment



Government of Åland



A5.3 Deliverable - A list of OECMs for the Finnish marine areas

Lasse Kurvinen, Charlotta Björklund, Penina Blankett, Maija Häggblom,
Satu Kalpio, Lauri Kuismanen, Sanna Kuningas, Annukka Rasinmäki, Anu
Riihimäki, Tytti Turkia

31.10.2024



LIFE20 IPE/FI/000020 LIFE-IP BIODIVERSEA

Co-funded by the European Union. Views and opinions expressed are however those of the author(s) only and do not necessarily reflect those of the European Union or CINEA. Neither the European Union nor the granting authority can be held responsible for them.

Tiivistelmä

Raportti käsittelee Monimuotoisuutta tukevien alueiden, eli OECM-alueiden (*Other Effective Area-based Conservation Measures*), tunnistamista ja arviointia Suomen merialueilla. OECM-alueet ovat maantieteellisesti rajattuja alueita, jotka eivät ole virallisia suojelualueita, mutta jotka edistävät luonnon monimuotoisuuden turvaamista. Työ on tehty osana Biodiversea LIFE IP projektia jatkaen vuonna 2019-2021 toimineen OECM työryhmän työtä. Kyseisessä teknisessä työssä tarkasteltiin kriteerien täyttymistä eri aluetyypeillä, eikä aluetyyppien listaus soveltuvuuksineen ole varsinainen ehdotus mahdollisiksi OECM-alueiksi.

Tarkastelussa havaittiin seuraavat aluetyyppikokonaisuudet potentiaalisiksi OECM-alueiksi, mutta suurin osa vaatii vielä jatkotyötä, esimerkiksi alueiden luontoarvojen osalta:

- Unescon maailmanperintöalueet
- Kansalliset kaupunkipuistot
- Maisemanhoitoalueet
- Valtakunnallisesti arvokkaat maisema-alueet
- Jokisuukalastuksen kieltoalueet
- ELY-keskusten kalastusrajoituspäätökset
- Vesiliikennerajoitusalueet
- Merivoimien suoja-alueet
- Hylät ja muut vedenalaiset muinaismuistokohteet
- Tietyt luontoarvo- ja kaavamerkinnot
- Vesilain fladat ja kluuvijärvet

Tarkastelussa korostuu OECM-alueiden tunnistamisen ja arvioinnin monimutkaisuus, joka vaatii huolellista viestintää sidosryhmien kanssa. Jatkoselvityksiä ja -kartoituksia tarvitaan todentaakseen alueiden luontoarvot ja aluetyyppien hyödyt biologiselle monimuotoisuudelle. Lisäksi vaikutusten ja tehokkuuden seurannan järjestäminen on tärkeää OECM-alueiden tehokkuuden varmistamiseksi.

Summary

The report discusses the identification and assessment of areas supporting biodiversity, i.e. Other Effective Area-based Conservation Measures (OECM), in the Finnish marine areas. OECM areas are geographically distinct areas that are not official protected areas but contribute to safeguarding biodiversity. The work has been carried out as part of the Biodiversity LIFE IP project, expanding on the work of the national OECM working group that operated in 2019-2021. This technical work examined the applicability of the criteria for different types of areas, however, the listing of area types with their suitability is not an actual proposal for possible OECM areas.

The review identified the following areas as potential OECM areas, although most still require further work, for example regarding the nature values of the areas:

- Unesco World Heritage Sites
- National urban parks
- Landscape management areas
- Nationally valuable landscape areas
- River mouth fisheries restrictions
- ELY Centres' decisions on fisheries restricted areas
- Water traffic prohibition and restriction areas
- Protected Areas of the Finnish Navy
- Shipwrecks and other underwater heritage sites
- Certain nature value and zoning markings
- Flads and gloe lakes of the Water Act

The review highlights the complexity of identifying and evaluating OECM areas, which requires careful communication with stakeholders. Further studies and surveys are needed to verify the nature values of areas and the long-term outcomes of the area types for biodiversity. Further, organising monitoring of impacts and effectiveness of the areas is important to ensure the sought outcomes of OECM areas.

Sammanfattning

I utredningen behandlas identifieringen och bedömningen av mångfaldsstödande områden, det vill säga så kallade OECM-områden (*Other Effective Area-based Conservation Measures*) i Finlands havsområden. OECM-områden är geografiskt avgränsade områden som inte är egentliga naturskyddsområden, men som bidrar till att trygga den biologiska mångfalden. Arbetet har utförts som en del av projektet Biodiversesea LIFE IP och fortsatte OECM-arbetsgruppens (2019-2021) arbete. I detta tekniska arbete granskades uppfyllandet av OECM-kriterierna för olika typer av områden, men förteckningen över områdestyper samt deras lämplighet är inte egentliga förslag för möjliga OECM-områden.

I utredningen identifierades följande områden som potentiella OECM-områden, men de flesta kräver fortfarande ytterligare arbete, till exempel gällande områdenas naturvärden:

- Unescos världsarv
- Nationalstadsparker
- Landskapsvårdsområden
- Nationellt värdefulla landskapsområden
- Fiskeförbudsområden vid flodmynningar
- NTM-centralernas beslut om fiskebegränsningar
- Områden med förbud och begränsning av sjötrafik
- Marinens skyddsområden
- Vrak och andra undervattensfornlämningar
- Vissa naturvärdes- och planläggningsmarkeringar
- Vattenlagens flador och glosjöar

Granskningen belyser komplexiteten att identifiera och utvärdera OECM-områden, vilket kräver noggrann kommunikation med intressenter. Det behövs ytterligare studier och utredningar för att verifiera områdenas naturvärden och områdestypernas tryggnad av den biologiska mångfalden. Dessutom är det viktigt att organisera uppföljningen av effekterna och effektiviteten av OECM-områden för att säkerställa deras effektivitet.

Sisällys

1 Johdanto	1
1.1 Raportin menetelmä ja rakenne	1
2 Potentiaaliset aluetyyppikokonaisuudet	3
2.1 Unescon maailmanperintöalue	3
2.2 Yleiskuvaus ja -arvio aluetyypistä	4
3 Potentiaaliset aluetyypit.....	6
3.1 Kansalliset kaupunkipuistot.....	6
3.1.1 Yleiskuvaus ja -arvio aluetyypistä	6
3.1.2 Hangon kansallinen kaupunkipuisto.....	9
3.1.3 Kokkolan kansallinen kaupunkipuisto	10
3.1.4 Kotkan kansallinen kaupunkipuisto.....	10
3.1.5 Porvoon kansallinen kaupunkipuisto	11
3.2 Maisemanhoitoalueet	13
3.2.1 Yleiskuvaus ja -arvio aluetyypistä	14
3.2.2 Skärlandetin maisemanhoitoalue (Raasepori)	15
3.2.3 Simon maisemanhoitoalue (Simo).....	16
3.3 Valtakunnallisesti arvokkaat maisema-alueet.....	18
3.3.1 Yleiskuvaus ja -arvio aluetyypistä	19
3.3.2 Fiskarsin ja Pohjanpitäjänlahden kulttuurimaisemat.....	22
3.3.3 Porkkalan saaristo- ja viljelymaisema.....	23
3.3.4 Helsingin edustan merimaisema	23
3.3.5 Skärlandetin saaristokulttuurimaisema.....	24
3.3.6 Pernajanlahden ja Koskenkylänjoen kulttuurimaisemat.....	25
3.3.7 Saaristomeren merimaisemat	25
3.3.8 Ströömin meriväylä	26
3.3.9 Airiston merimaisema	27
3.3.10 Yyterin maisemat.....	27
3.3.11 Ahlaisten kulttuurimaisema	28
3.3.12 Itäisen Suomenlahden saaristomaisemat	29
3.3.13 Merenkurkun saaristomaisemat	30
3.3.14 Björköbyn saariston kulttuurimaisema	30
3.3.15 Vattajan ja Ohtakarin rantamaisemat	31
3.3.16 Rahjan saaristomaisemat	32
3.3.17 Hailuoto	32
3.3.18 Limingan lakeuden kulttuurimaisema	33

3.3.19 Simon rannikot	34
3.4 Jokisuukalastuksen kieltoalueet	35
3.4.1 Yleiskuvaus ja -arvio aluetyypistä	35
3.5 ELY-keskuksen kalastusrajoituspäätös	38
3.5.1 Yleiskuvaus ja -arvio aluetyypistä	38
3.6 Vesiliikennerajoitusalueet	41
3.6.1 Yleiskuvaus ja -arvio aluetyypistä	41
3.7 Merivoimien suoja-alueet	43
3.7.1 Yleiskuvaus ja -arvio aluetyypistä	43
3.8 Hylt ja muut vedenalaiset muinaismuistokohteet.....	45
3.8.1 Yleiskuvaus ja -arvio aluetyypistä	45
3.9 Tietyt luontoarvo- kaavamerkinnt (ml. geologia).....	46
3.9.1 Yleiskuvaus ja -arvio aluetyypistä	46
3.10 Vesilain fladat ja kluuvijrvet.....	47
3.10.1 Yleiskuvaus ja -arvio aluetyypistä	47
4. Ei soveltuvat	49
4.1 Metsähallituksen suojeluun varatut alueet, jotka eivt viel suojelualueita.....	49
4.2 Unescon biosfäärialueet (Saaristomeri)	49
4.3 IBAt, Finnibat ja MAALI-alueet (tärkeät linnustoalueet)	50
4.4 Suomen ekologisesti merkittävät vedenalaiset meriluontoalueet (EMMA)	51
4.5 Vesimuodostumat, tietyt hyvssä ekologisessa tilassa olevat kohteet, joista riittävät luontotiedot...	52
4.6 Metsstysseurojen omat metsstysrauhoitusalueet	52
4.7 Tuulipuistoalueet.....	53
4.8 Vieraspetojen poistoalueet suojelualueiden ulkopuolella	53
5 Loppupäätelmät ja jatkotoimet.....	54
Kirjallisuus.....	55

1 Johdanto

Luonnon monimuotoisuus heikkenee kiihtyvällä vauhdilla ja luontokato on tällä hetkellä yksi maapallon suurimpia uhkia. Luontokadon hillitsemiseksi ja estämiseksi useat sopimukset edellyttävät suojelualueiden merkittävää pinta-alallista lisäystä. Suojelun on lisäksi oltava tehokasta ja hallinnoitua. EU:n Biodiversiteettistrategian (Euroopan komissio, 2020) tavoitteena on suojelualueiden ja “muiden” biodiversiteettiä turvaavien toimien avulla saavuttaa 30 % maa- ja merialueiden pinta-alasta kattava suojelualueverkosto, josta kolmasosa tulee olla tiukasti suojeltua. Jäljelle jäävää 20 % suojelua voidaan tukea nk. *Monimuotoisuutta tukevien alueiden (Other effective area-based conservation measures, OECM)* avulla.

OECM-käsite on lähtöisin YK:n Biodiversiteettisopimuksesta (*Convention on Biological Diversity, CBD*). Vaikka käsite oli mukana jo Aichi-tavoitteissa vuodelta 2010, määriteltiin käsite vasta vuonna 2018 CBD:n 14. osapuolikokouksessa (CBD/COP/DEC/14/8):

“Other effective area-based conservation measure” means “a geographically defined area other than a Protected Area, which is governed and managed in ways that achieve positive and sustained long-term outcomes for the in situ conservation of biodiversity,¹ with associated ecosystem functions and services and where applicable, cultural, spiritual, socio-economic, and other locally relevant values”;

Alueiden tunnistaminen tehdään neljän kriteerin kautta:

- **Kriteeri A:** Aluetta ei tällä hetkellä tunnusteta suojelualueeksi.
- **Kriteeri B:** Maantieteellisesti rajattua aluetta hallitaan ja hoidetaan [sitien, että]
- **Kriteeri C:** Saavutetaan tehokkaalla tavalla myönteisiä ja pitkäkestoisia vaikutuksia alueella esiintyvän luonnon monimuotoisuuden suojelussa.
- **Kriteeri D:** Turvataan [tarpeen mukaan, luonnon monimuotoisuuteen liittyviä] ekosysteemitointoja ja -palveluita sekä kulttuurisia, henkisiä, sosioekonomisia ja muita paikallisesti merkityksellisiä arvoja.

Käsitteen taustaa on kuvattu kattavasti esimerkiksi raportissa *Suojelualueverkostoa tukevat luonnon monimuotoisuutta turvaavat alueet Suomessa – OECM työryhmän ehdotus* (YM, 2022).

CBD:n lisäksi käsite on otettu osaksi suojelualuetavoitteita muillakin tasoilla, kun EU:n Biodiversiteettistrategissa ja Helcomin Itämeren toimintaohjelmassa (Baltic Sea Action Plan, BSAP; Helcom, 2021).

OECM-alueiden tunnistamista Suomessa on edistetty vuodesta 2019 lähtien. Tuolloin perustettiin ajalle 2019–2021 ympäristöministeriön johdolla työryhmä, jonka tavoitteina oli mm. laatia kansalliset periaatteet OECM-alueiden tunnistamiseen. Lisäksi tehtiin alustavia aluetyyppikohtaisia tarkasteluja laadittujen periaatteiden soveltuvuudesta OECM-alueiksi (YM, 2022). Työn aikana aluetyyppejä jaettiin eri koreihin niiden soveltuvuuden mukaan. Merellä sijaitsevien aluetyyppien tarkasteluja on jatkettu BIODIVERSEA LIFE-IP -projektissa, jonka tuloksia esitellään tässä raportissa.

1.1 Raportin menetelmä ja rakenne

BIODIVERSEA:n OECM-työpakettiin osallistui asiantuntijoita ympäristöministeriöstä, Ahvenanmaan maakuntahallituksesta, Suomen ympäristökeskuksesta, Luonnonvarakeskuksesta, Metsähallituksen luontopalveluista sekä Baltic Sea Action Groupista. Työ aloitettiin keräämällä aineistot OECM-työryhmän vuosina 2019–2021 tehdystä työstä (YM, 2022). Lähtökohdaksi otettiin olemassa olevat aluetyypit, jotka kokonaan tai osittain koostuvat merestä. Tarkastelut tehtiin vasten CBD:n kriteerejä (CBD/COP/DEC/14/8)

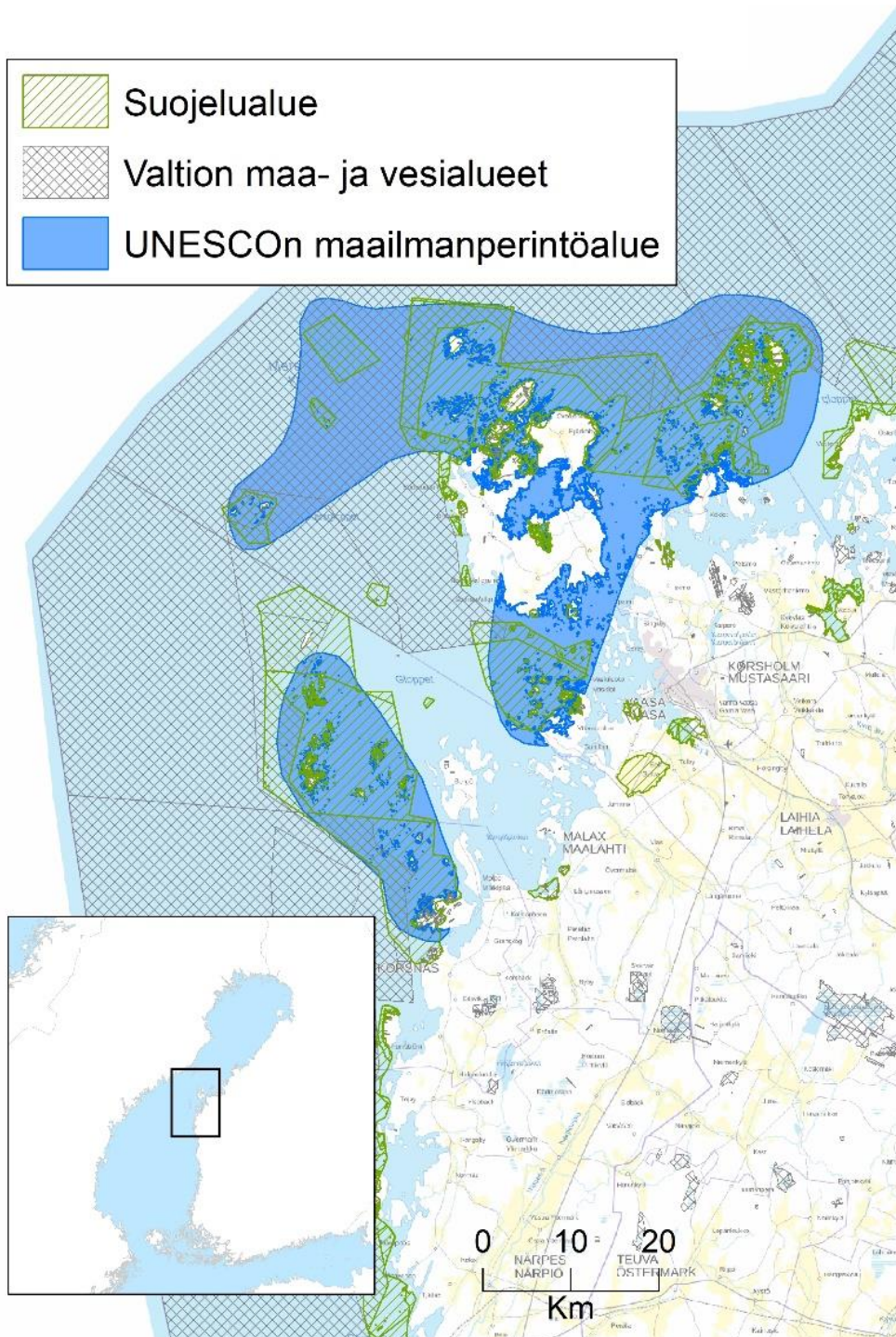
asiantuntija-arvioina, hyödyntäen myös IUCN-ohjeistusta (Jonas, H. D., MacKinnon, K., Marnewick, D. and Wood, P., 2023), sekä Helcomissa laadittua yhteistä näkemystä OECM-alueista Itämerellä (Helcom, 2023). Ainoa osa-alue, jota systemaattisesti ei tarkasteltu oli alueiden seuranta, vaikka tätä myös painotetaan EU:n biodiversiteettistrategian ohjeistuksissa (Euroopan komissio, 2022). Työpaketin aikana ei kuitenkaan ollut kirjoittajille selvää millaisesta seurannasta on kyse, joten tämä arviointi jäi tekemättä.

Raportissa esitetään työpaketin asiantuntijoiden tulkinnat kriteerien täyttymisestä eri aluetyppeille, näiden nykytiedon valossa, ja ehdotuksia jatkoselvityksiin. Raportti ei tee varsinaisia ehdotuksia OECM-alueiksi, vaan kyseessä on tekninen tarkastelu. Virallinen OECM-alueiden tunnistaminen ja raportointi etenee kansallisessa prosessissa, jota kirjoitushetkellä vielä laaditaan.

Raportissa esitetään aluetyyppikohtaisesti tarkastelun tulokset sekä perustietoa aluetypeistä. Joillekin aluetyppeille oli mahdollista tehdä tarkempaa aluekohtaista tarkastelua, jolloin tuloksia esitetään myös per alue. Kriteerien täyttymistä indikoidaan vihreällä värillä, kun taas kriteerit, jotka eivät täyty, ainakaan nykyhetkellä, on indikoitu keltaisella. Tuloksiin on tuotu myös olennaiset kirjaukset OECM-työryhmän raportista (YM, 2022). Jokaisen arvion lopuksi esitetään vielä loppupäätelmät, aluetyyppi- tai aluekohtaisen tarkastelun tuloksia sekä ehdotuksia jatkoaskeleiksi.

2 Potentiaaliset aluetyyppikokonaisuudet

2.1 Unescon maailmanperintöalue



Kuva 1. Unescon maailmanperintöalue Merenkurkussa

2.2 Yleiskuvaus ja -arvio aluetyypistä

Pinta-alat			
Kokonaispinta-ala (ha)	Meripinta-ala (ha)	Suojelematon meripinta-ala (ha)	Josta valtion (ha)
196 206	166 237	69 318	42 527
Säädösperusta			
Asetus maailman kulttuuri- ja luonnonperinnön suojelemista koskevan yleissopimuksen voimaansaattamisesta 19/1987			
Lisätietoja			
https://www.maailmanperinto.fi/merenkurkun-saaristo/ https://whc.unesco.org/en/list/898/			

Kriteeri A
Maailmanperintöalueeseen kuuluu Natura - ja luonnonsuojelualueita, joiden ympärillä on yhteistoiminta-alue. Suomi ei raportoi maailmanperintöaluetta kokonaisuutena suojelualueena, mutta esimerkiksi kansainvälisessä suojelualueetietokannassa (WDPA) näin tehdään, mikä voi aiheuttaa sekaannuksia.
Kriteeri B
<p>Merenkurkun saariston maailmanperintöalueella on neuvottelukunta, johon kuuluu paikallisia viranomaisia, kuntia ja sidosryhmiä. Metsähallituksen luontopalvelut vastaavat kohteen hoidosta.</p> <p>Alueelle on laadittu Hallintosuunnitelma https://julkaisut.metsa.fi/julkaisu/korkearannikon-merenkurkun-saariston-maailmanperintokohteen-hallintosuunnitelma/</p> <p>Linkki paikkatietoon: https://ckan.ymparisto.fi/dataset/maailmanperintokohteet</p>
Kriteeri C
<p>Suojelualueiden ulkopuolelle jäävä osa kohteesta ei ole suojeltu samalla tasolla, mutta mm. Unesco on tulkinut, että suojelualueet yhdessä muun lainsäädännön kanssa turvaavat alueen luontoarvoja riittävästi maailmanperintöstatuksen tarpeeseen. Esimerkiksi De Geer -moreenipohjat ovat yksi maailmanperintöalueen perusteista ja näiden heikentäminen voisi johtaa maailmanperintöstatuksen menetykseen.</p> <p>Tulkitaan riittävän laajaksi biodiversiteettihyödyksi, varsinkin jos voidaan linkittää muita luontoarvoja esimerkiksi De Geer -pohjiin, mutta voi tarvita jatkoanalyysiä mahdollisesta rajauksesta päätettäessä.</p> <p>Aluetyyppi on myös huomioitu esimerkiksi tuulivoimasuunnittelussa.</p>
Kriteeri D
Alueella on kulttuuri- ja virkistysarvoja.
OECD-työryhmän kirjaukset
<i>KORI 2. Potentiaalisia OECD-alueityyppejä, joiden rajausperusteet ja/tai suunnitelmallisen hoidon toteutumisen arviointi edellyttävät tarkempaa kohdekohtaista selvitystä</i>
<i>Erityisalueita, joilla päätös koko alueen suojelurajauksesta olemassa, yleensä aluetyypin kohderajaus sisältää luonnonsuojelualueita, kaavassa aluevaraus tai erityisominaisuusmerkintä</i>

Merenkurkun maailmanperintöalue; suojelualueydin, yhteistoiminta-alue mahdollista OECM-alueita; kaavamerkintä (un)

Unescon maailmanperintö- ja biosfäärialueisiin sisältyy myös ydinalueena luonnonsuojelualueita ja niiden ympärillä on laaja niin sanottu yhteistyöalue. Näitä alueita ei kokonaisuutena ole Suomessa luettu suojelualueeksi eikä ilmoitettu eurooppalaiseen CDDA-tietokantaan (*Euroopan suojelualuetietokanta, nykyään NatDa*).

Mainittujen aluetyyppien osalta tulisi tehdä aluekohtainen paikkatietoanalyysi, jossa tarkastellaan millaisena osa-alueena OECM-kohde tulisi rajata. Aluetyyppien kohteet voitaisiin raportoida myös kokonaisuutena, jolloin päällekkäisyyden poisto tapahtuisi paikkatietotyökaluin vasta jälkikäteen.

Päätelmät

Mikäli alueella tehdään toimenpiteitä, jotka voivat heikentää maailmanperintöalueen arvoja (kuten jääkauden jälkiä mm. merenpohjan De Geer -moreeniselät) tulisi Unescolle tehdä asiasta ilmoitus. Jos alueen arvoja heikennetään, maailmanperintöaluestatuksen voi menettää, minkä vuoksi aluetyyppi tuottaa jossain määrin vaikuttavaa suojelua. Siinä mielessä aluetyypillä on potentiaalia OECM:ksi, varsinkin jos merkittäviä luontoarvoja sijaitsee esimerkiksi moreenipohjilla.

Tulkitsemme alueen täyttävän OECM-kriteerit. Huomioitavaa ja jatkoselvitettävää:

- Tuleeko alueet rajata varsinaista virallista rajaustaan tarkemmin vain esimerkiksi De Geer - moreenien kohdille? Tämä vaatii myös luontoarvoselvityksiä.
- Tarkastettava tulkinta maa-alueiden osalta.

3 Potentiaaliset aluetyypit

3.1 Kansalliset kaupunkipuistot



Kuva 2. Kokkolan Kansallinen kaupunkipuisto

3.1.1 Yleiskuvaus ja -arvio aluetyypistä

Pinta-alat			
Kokonaispinta-ala (ha)	Meripinta-ala (ha)	Suojelematon meripinta-ala (ha)	Josta valtion (ha)
33 205	28 077	5 672	429
Säädösperusta			
Maankäyttö ja rakennuslaki (Alueidenkäyttölaki) 132/1999 (MRL), 9 luku			
Lisätietoja			
https://ym.fi/kansalliset-kaupunkipuistot			

Kriteeri A
<p>Kaikissa merialuetta sisältävissä kaupunkipuistokokonaisuuksissa löytyy sekä suojelualueita että muuta maankäyttöä. Neljässä kaupunkipuistossa on mukana merialueita, jotka eivät ole suojelualueita.</p> <p>Kansallinen kaupunkipuisto perustetaan maankäyttö- ja rakennuslain nojalla, eikä aluetyyppiä kokonaisrajauksena ole katsottu varsinaiseksi suojelualueeksi.</p>
Kriteeri B
<p>Kansallisille kaupunkipuistoille tehdään hoito- ja käyttösuunnitelmat (HKS), mutta merialueilla HKS sisältää yleensä kulttuuri- tai muinaismuistoalueita/-pisteitä. Merialueilta ei ole tunnistettu vedenalaisia arvoalueita, mutta tämä olisi yksi mahdollinen kehityskohde.</p> <p>Linkki paikkatietoon: https://ckan.ymparisto.fi/dataset/kansalliset-kaupunkipuistot</p>
Kriteeri C
<p>HKS:t voivat tuoda suojelualueiden ulkopuolisille luontoarvoille suojelua. Nämä ovat kuitenkin tarkasteltava aluekohtaisesti.</p> <p>Vaikka alueiden HKS:t eivät kokonaistarkastelussamme suoraan sisältäneet kirjauksia vedenalaiseen meriluontoon liittyen, sisältävät nämä kuitenkin biodiversiteettiä tuovia kirjauksia. Moni vedenalainen arvokohde liittyy kulttuuriperintöön, kuten hylkyihin, joten on myös tarkasteltava näiden tuomia mahdollisia rajoituksia ja suhdetta alueen luontoarvoihin.</p> <p>Kuten kansallisen kaupunkipuiston kriteereissä todetaan, täytyy kansallisen kaupunkipuiston säilyttää kaupunkiluonnon monimuotoisuuden kannalta tärkeitä luontoalueita. On kuitenkin tarkastettava, esiintyykö näitä myös suojelualueiden ulkopuolella.</p> <p>Tämän lisäksi kaupunkipuistojen kriteereistä mainitaan seuraavaa:</p> <ul style="list-style-type: none"> • Laajuus ja eheys <ul style="list-style-type: none"> ○ Kansallisen kaupunkipuiston <u>täytyy olla</u> <ul style="list-style-type: none"> • puisto- ja viherympäristönä riittävän laaja ja häiriötön • viher- ja sinirakenteeltaan niin yhtenäinen, että kaupunkipuistoa pitkin on mahdollisuus siirtyä kaupunginosasta toiseen. • Ekologisuus ja jatkuvuus <ul style="list-style-type: none"> ○ Ekologiselta kannalta on tärkeää, että alueelle muodostuu lajiston siirtymisen ja vuorovaikutuksen mahdollistavia ekologisia käytäviä ja alue on jatkuva eli liittyy välittömästi ilman selvää rajaa kaupungin ulkopuolisiin luonnonalueisiin tai sitä ympäröivään maaseutuun.
Kriteeri D
<p>Alueilla esiintyy kulttuuri- ja virkistysarvoja ja kansallisella kaupunkipuistolla pyritään edistämään myös näitä arvoja.</p>
OECEM-työryhmän kirjaukset (muokattuna)
<p><i>KORI 2. Potentiaalisia OECEM-aluetyyppejä, joiden rajausperusteet ja/tai suunnitelmallisen hoidon toteutumisen arviointi edellyttävät tarkempaa kohdekohtaista selvitystä</i></p> <p><i>Erityisalueita, joilla päätös koko alueen suojelurajauksesta olemassa, yleensä aluetyyppin kohderajaus sisältää luonnonsuojelualuetta, kaavassa aluevaraus tai erityisominaisuusmerkintä</i></p>

Ympäristöministeriön päätöksellä on perustettu 11 puistoa; suojelualueiden ja rakennettujen alueiden ulkopuoliset osat mahdollista OECM-aluetta; kaavamerkintä (kp)

Mainittujen aluetyyppien osalta tulisi tehdä aluekohtainen paikkatietoanalyysi, jossa tarkastellaan millaisena osa-alueena OECM-kohde tulisi rajata. Aluetyyppien kohteet voitaisiin raportoida myös kokonaisuutena, jolloin päällekkäisyyden poisto tapahtuisi paikkatietotyökaluin vasta jälkikäteen.

Kansallisten kaupunkipuistojen osalta nousi sidosryhmätilaisuudessa esille Ruotsin päätös tulkita ja raportoida CDDA:han kansallinen kaupunkipuisto IUCN-suojelualueluokkaan V sijoittuvana suojeltuna maisema-alueena. Vastaavaa menettelyä voitaisiin harkita myös Suomessa.

Päätelmät

Ympäristöministeriön perustamispäätökseen voidaan kunnan suostumuksella ottaa alueen *olennaisten arvojen säilyttämiseksi tarpeellisia määräyksiä*. Lisäksi kunnan HKS:t voivat tuoda lisäsuojelua.

Ne merelliset alueet, jotka eivät kuulu luonnonsuojelualueisiin, voisivat tietyissä kaupunkipuistoissa täyttää kriteerit. Alueet ovat rajattua ja useilla on HKS:t.

Tulkitsemme aluetyypin täyttävän OECM-kriteerit osittain. Huomioitavaa ja jatkoselvitettävää:

- **Selvitettävä suojelualueiden ulkopuolisten osien vedenalaiset luontoarvot, niiltä osin mitä ei ole tiedossa**
- **Miten esimerkiksi hoidon- ja käytön suunnitelmat tuovat suojelua suojelualueiden ulkopuolisille luontoarvoille**
- **Tarkastettava tulkinta maa-alueiden osalta**
- **Raportoidaanko koko alue vai vain osa siitä/alueesta?**

Taulukko 1. Kooste kansallisten kaupunkipuistojen aluekohtaisista tarkasteluista.

Kansalliset kaupunkipuistot	Potentiaalinen OECM	Perustelut	Mahdolliset jatkotoimet
Turku	Ei	Sis. Ruissalon ympärillä olevaa merialuetta, mutta alueen HKS ei käsittele niitä	Onko alueella tärkeitä luontoarvoja (Vedenalaisen meriluonnon monimuotoisuuden inventointiohjelma, Velmu) ja jos on, voidaanko ottaa huomioon puiston HKS:ssä?
Hanko	Kyllä/mahdollisesti	Sis. merialueita, joista osa ei ole suojelualueita.	Tulisi vielä tarkastella kuinka suuri osa merialueesta ei ole suojelun piirissä ja löytyykö luontoarvoja näiltä alueilta.
Kokkola	Kyllä	Suuri merialue mukana ja HKS kattaa hylkyalueita.	Tulisi vielä tarkastella kuinka suuri osa merialueesta ei ole suojelun piirissä ja löytyykö luontoarvoja näiltä alueilta.
Pori	Ei	Ranta-alueita mukana, mutta ei laajaa merialuetta. Ranta-	

		alueiden osalta todetaan, että ”rantavyöhykkeen monimuotoisuuden säilyminen on ensiarvoisen tärkeää, koska suistoalue toimii merkittävänä ekologisena käytävänä siirryttäessä Kokemäenjoen suistosta kohti Selkämerta.”	
Kotka	Kyllä	Suuri merialue mukana (Ruotsinpyhtään meritaistelu, muinaismuisto). Esillä ei ole ollut vedenalaista luontoa, mutta runsaasti suojeltavia hylkyjä ym. Esitetty tarpeita mm. sukelluskohteiden kehittämisestä.	Tulisi vielä tarkastella kuinka suuri osa merialueesta ei ole suojelun piirissä ja löytyykö luontoarvoja näiltä alueilta. Tarkasteltava mahdolliset päällekkäisyydet muiden potentiaalisten OECM-alueiden kanssa (Ruotsinpyhtään meritaistelualue)
Porvoo	Kyllä	Kaksi merialuetta mukana: 25 Haikkoonselkä ja Barlastholmenin saarten kalastusrajoitusalue <u>26 Mäntysaaren ja Stornäsuddenin virkistysalueet</u>	Selvitetään luontoarvot kohteen 25 osalta. Kohteen 26 osalta voisi keskustella virkistysalueyhdistyksen kanssa vedenalaisen luonnon suojeluedellytyksistä, jos luontoarvoja esiintyy

3.1.2 Hangon kansallinen kaupunkipuisto

Kriteeri A
Sisältää merialueita, joista suuri osa kuuluu Natura-alueisiin. Furuvikin ja Tulliniemen edustat ovat lisäksi osana luonnonsuojelualueita.
Kriteeri B
Ks. aluetyypin arvio
Kriteeri C
Ks. aluetyypin arvio.
Kriteeri D
Osa merialueesta on maakunnallisesti arvokas kulttuuriympäristö, jossa on mm. runsaasti hylkyjä; osa täyttää muinaisjäännösten kriteerit ja osa on selvästi nuorempia.
Päätelmät

Täyttää mahdollisesti kriteerit. Huomioitavaa ja jatkoselvitettävää:

- Millaiset rajoitukset hylkyalueilla on voimassa.
- Tulisi vielä tarkastella kuinka suuri osa merialueesta ei ole suojelun piirissä ja esiintyykö näillä alueilla luontoarvoja.

3.1.3 Kokkolan kansallinen kaupunkipuisto

Kriteeri A

Kokkolan kansallinen kaupunkipuisto on Suomen laajin ja merellisin kaupunkipuisto. Alue on yhteensä 19 830 ha, josta maa-alueita on 1 215 ha ja vesialueita 18615 ha. Natura-alueita on yhteensä noin 17 463 ha, josta valtion aluetta noin 10 100 ha ja yksityisiä alueita noin 7 350 ha.

Kriteeri B

Ks. aluetyypin arvio

Kriteeri C

Ks. aluetyypin arvio

Kriteeri D

Merialueella Kokkolan kansallisen kaupunkipuiston kulttuurihistoria sukeltaa veden alle. Alueella on satoja hylkykohteita sekä nk. merenkävijöiden hautausmaa.

Päätelmät

Mahdollisesti täyttää kriteerit. Huomioitavaa ja jatkoselvitettävää:

- Millaiset rajoitukset hylkyalueilla on voimassa.
- Tulisi vielä tarkastella kuinka suuri osa merialueesta ei ole suojelun piirissä ja esiintyykö näillä alueilla luontoarvoja.

3.1.4 Kotkan kansallinen kaupunkipuisto

Kriteeri A

Mahdolliset päällekkäisyydet tarkastettava.

Kriteeri B

Ks. aluetyypin arvio

Kriteeri C

Ruotsinsalmen ja Lehmäsaaren alueella sijaitsevat kansallisen kaupunkipuiston arvokohteet (pääosin kulttuuriperintöä):

- Ruotsinsalmen hylkyjen löytöalue
- Kukouri ja siellä olevat Fort Slavan linnoituslaitteet
- Lehmäsaari ja siellä olevat simpukkamaa ja lehtoalue
- Majasaari ja siellä olevat linnoitusrakenteet
- Varissaari ja siellä olevat Fort Elisabetin linnoituslaitteet.

HKS sisältää kirjauksia alueen sukelluskohteiden kehittämistä/kehityksestä. Merkitään sukellusreitit ja muu vedenalainen hylkypuisto Lehmäsaaren länsipuolella. Jos tämä suunnitellaan hyvin, voidaan välttää häiriö vedenalaiselle luonnolle.

Myös kirjaus, selvitetään kansallisen kaupunkipuistorajauksen laajentamista alueella. Selvitetään merialueella olevan hylkypuiston liittämistä kansallisen kaupunkipuistoalueeseen laajemmin. Tulisi tarkastaa hylkypuiston rajoitukset suhteessa alueen luontoarvoihin.

Kriteeri D

Alueella huomattavia kulttuuriarvoja

Päätelmät

Suuri merialue mukana (meritaistelualue, muinaismuisto). Esillä ei ole ollut vedenalaista luontoa, mutta runsaasti suojeltavia hylkyjä ym. Esitetty tarpeita mm. sukelluskohteiden kehittämistä (mikä voi olla hyvä tai huono asia luonnon kannalta).

Mahdollisesti täyttää kriteerit. Huomioitavaa ja jatkoselvitettävää:

- Tulisi vielä tarkastella kuinka suuri osa merialueesta ei ole suojelun piirissä ja esiintyykö näillä alueilla luontoarvoja.
- Millaisia rajoituksia ja luontoarvoja hylkyalueilla on

3.1.5 Porvoon kansallinen kaupunkipuisto

Kriteeri A

Sisältää osittain päällekkäisyyttä suojelualueisiin.

Kriteeri B

Ks. aluetypin arvio.

Kriteeri C

Alueella merkittäviä luontoarvoja alueilla Haikkoonselkä ja Barlastholmenin saaret sekä Mäntysaaren ja Stornäsuddenin virkistysalueet. Kuuluu mm. Ramsar-verkostoon ja tunnistettu kansainvälisesti tärkeäksi lintualueeksi. Osa alueesta on suojeltu tai osoitettu suojelualueiksi. Lisäksi alueella kalastusrajoitusalueita sekä jokisuu että rauhoituspiiriä.

Lilla Barlastholmenia voidaan käyttää virkistykseen, joka ei heikennä painolastikasvien elinehtoja. Yttre Barlastholmen on luonnonsuojelualuetta. Vesialueella on kalastusrajoituksia, joilla pyritään turvaamaan ja hoitamaan alueen kalalajistoa. Hoidon tavoitteena on turvata jäljellä olevan painolastikasvillisuuden säilyminen saarilla. Merialueella tavoitteena on säilyttää Haikkonselän kalakanta elinvoimaisena ja mahdollistaa vaelluskalojen nousu Porvoonjokeen.

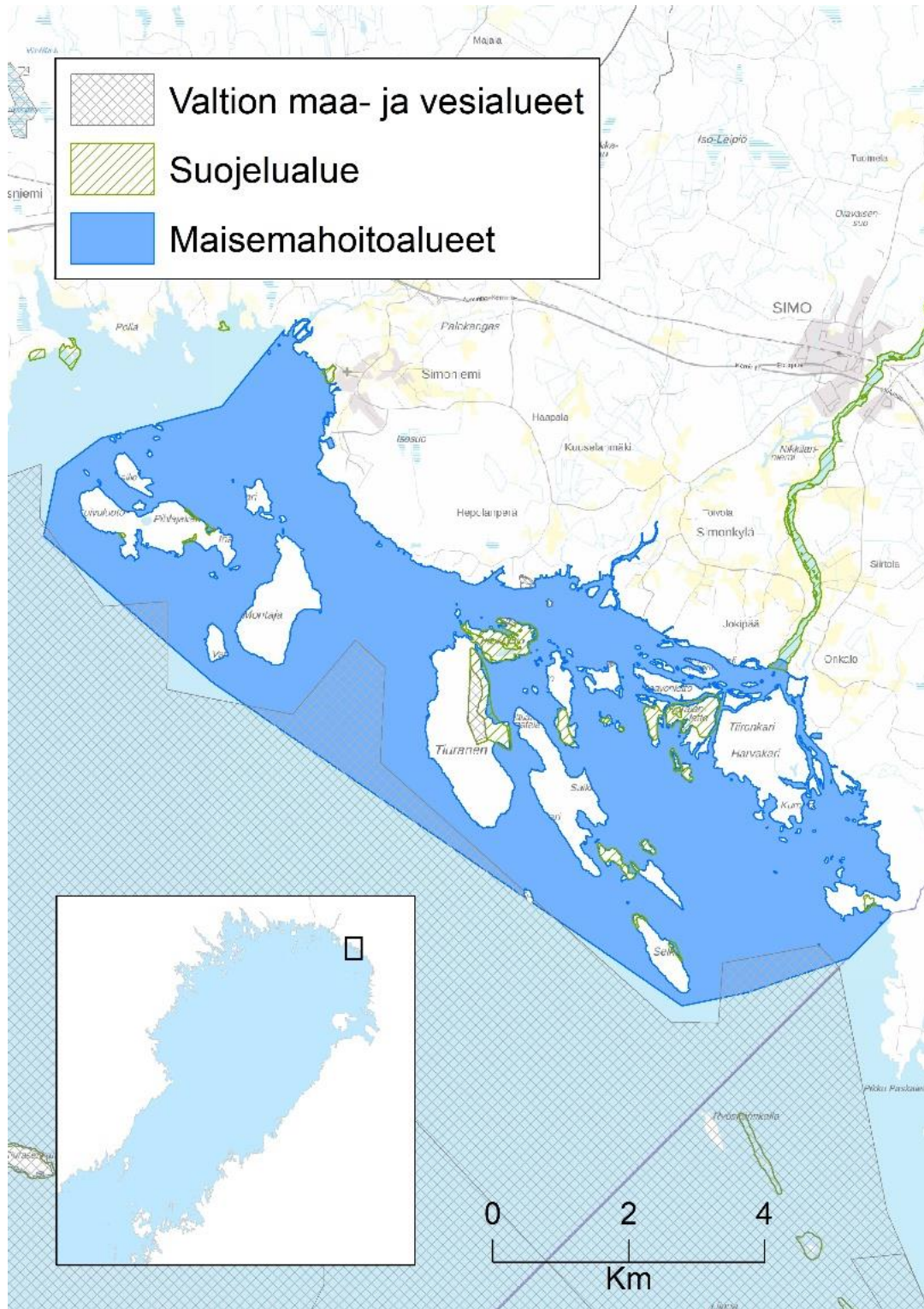
Erytiset arvot: Mäntysaari ja Stornäsudden edustavat Porvoon merellistä sisäsaariston luontoa. Rannat ovat kaikille avoimia, eivätkä ole suojelualueita.

Alueet ovat virkistysalueita. Uudenmaan Virkistysalueyhdistys r.y. omistaa alueen ja alueita hoidetaan niin, että ne palvelevat ulkoilu- ja virkistyskäyttöä. Luonnon hoidossa suosituksena on luonnon monimuotoisuuden edistäminen.

Kriteeri D

Alueella virkistysarvoja
Päätelmät
Alueella esiintyy merkittäviä luontoarvoja, myös vedenalaisia, sekä näihin liittyviä rajoituksia ja muita kirjauksia. Osa alueesta kuitenkin jo suojeltua tai jotain muuta mahdollista OECM-tyyppiä.
Täyttää kriteerit pääosin. Huomioitavaa ja jatkoselvitettävää:
<ul style="list-style-type: none">• Selvitetään vedenalaiset luontoarvot niiltä osin mitä ei ole tiedossa.• Tarkasteltava vielä rajoitusten ja muiden kirjausten suhdetta alueen vedenalaisiin luontoarvoihin• Katsottava päällekkäisyydet mahdollisten muiden OECM-alueiden osalta (kalastusrajoitusalueet)• Mäntysaaren ja Stornäsudden osalta voisi keskustella virkistysalueyhdistyksen kanssa vedenalaisen luonnon suojeluedellytyksiä, jos luontoarvoja esiintyy

3.2 Maisemanhoitoalueet



Kuva 3. Simon maisemanhoitoalue

3.2.1 Yleiskuvaus ja -arvio aluetyypistä

Pinta-alat			
Kokonaispinta-ala (ha)	Meripinta-ala (ha)	Suojelematon meripinta-ala (ha)	Josta valtion (ha)
9 012	4 263	3 960	358
Säädösperusta			
Luonnonsuojelulaki 9/2023			
Lisätietoja			
https://ym.fi/maisemanhoitoalueet			

Kriteeri A
<p>Osittain päällekkäisiä suojelualueiden kanssa. Esimerkiksi Skärlandetin vesialueet sisältyvät pitkälti Natura-verkostoon.</p> <p>Ympäristöministeriön päätöksellä on perustettu viisi valtakunnallista maisemanhoitoaluetta, joista kahdessa on mukana merialueita: Skärlandetin maisemanhoitoalueella (Raaseporissa) ja Simon maisemanhoitoalueella (Simossa)</p> <p>Ei päde koko valtakunnalliseen maisemanhoitoalueeseen, mutta tässä yhteydessä tulee tarkastella merialueita ja niiden suojelutilannetta.</p>
Kriteeri B
<p>Hallinnasta ja hoidosta vastaavat maanomistajat; YM perustamispäätös ELY-keskuksen tai kunnan hakemuksesta.</p> <p>Maisemansuojelusta säädetään luonnonsuojelulain (9/2023) 10. luvun 93–96 §:ssä. Luonnonsuojelulain 93 §:n mukaan maisema-alue voidaan perustaa luonnon- tai kulttuurimaiseman kauneuden, historiallisten ominaispiirteiden tai siihen liittyvien muiden erityisten arvojen säilyttämiseksi ja hoitamiseksi. Vaikka laissa puhutaan maisema-alueesta, on käytännön kieleen vakiintunut termi maisemanhoitoalue erotuksena valtioneuvoston vuonna 1995 määrittelemiä valtakunnallisesti arvokkaisiin maisema-alueisiin.</p> <p>Valtakunnalliset maisemanhoitoalueet on rajattu ja niille voidaan laatia HKS:t ELY-keskusten/:n toimesta, mutta myös muut tahot, kuten kunnat, voivat osallistua laadintaan.</p> <p>Linkki paikkatietoon: https://ckan.ymparisto.fi/dataset/maisemanhoitoalueet</p>
Kriteeri C
<p>Aluekuvaukset sisältävät mm. luontoarvot ja näihin kohdistuvat uhat. Eivät suoraan kuitenkaan sisällä rajoituksia tai vastaavaa.</p> <p>Valtakunnallisten maisemanhoitoalueiden tavoitteena on suojella maisemaa, joten suojelu on välillistä. Esim. merituulivoimaloiden rakentaminen voi olla haasteellista näillä alueilla, koska se muuttaa ko. alueen maisemaa, mutta ei todennäköisesti ole kaikissa paikoissa mahdotonta. Muiden toimintojen osalta tulee tarkastella tapauskohtaisesti. Skärlandetin osalta mm. alueen arvokkaat fladat ovat jo sisällytetty Natura-verkostoon, joten päällekkäisyydet täytyy tarkastaa.</p>
Kriteeri D

Alueilla kulttuuriarvoja. Valtakunnallisilla maisemanhoitoalueilla pyritään suojelemaan mm. kulttuurisia ja paikallisesti merkityksellisiä arvoja.

OECEM-työryhmän kirjaukset

KORI 1. Aluetypit, jotka pääosin täyttävät OECEM-alueelle asetetut kriteerit. Ehdotetaan kohde(tyyppi)kohtaisesti arvioitavaksi ja valitut hyväksyttäväksi OECEM-alueina. Ympäristöministeriön vahvistamat OECEM-kohteet viedään CDDA- ja WDPA/OECEM-tietokantoihin.

Maaseudun maisema-alueet ja monimuotoisuuskohteet

YM:n päätöksellä (LsL 32§), liittyy hoitosuunnitelma

Ympäristöministeriön päätöksellä perustetut maisemanhoitoalueet ja ELY-keskusten maanomistajien kanssa solmitut määräaikaiset perinnebiotoppien ympäristöhoitosopimukset ovat siten määriteltyjä menettelyjä, että hoitotoimien kohteiden voidaan katsoa täyttävän OECEM-kriteerit.

Päätelmät

Luonnonsuojelulain nojalla perustettuja maisemanhoitoalueita ei ole montaa, ja ne ovat enimmäkseen maalla olevia, kattaen esim. perinnebiotooppeja. Nämä kohteet voivat sisältää myös (useimmiten maa-alueilla olevia) suojelualueita, jolloin tällaiset kohteet on rajattava niiltä osin pois. Keskeinen kysymys on vedenalaisten luontoarvojen säilyminen.

Tulkitsemme aluetypin täyttävän OECEM-kriteerit osittain. Huomioitavaa ja jatkoselvitettävää:

- **Selvitettävä suojelualueiden ulkopuolisten osien vedenalaiset luontoarvot, niiltä osin mitä ei ole tiedossa**
- **Miten esimerkiksi hoidon- ja käytön suunnitelmat tuovat suojelua suojelualueiden ulkopuolisille vedenalaisille luontoarvoille**
- **Tarkastettava tulkinta maa-alueiden osalta**

3.2.2 Skärlandet in maisemanhoitoalue (Raasepori)

Kriteeri A

Laajoja ranta- ja vesialueita kuuluu Natura -alueeseen ja rantojensuojeluohjelmaan. Alueella on myös Lillön luonnonsuojelualue. Maisema-alueen eteläpuolella sijaitsee v. 1989 perustettu Tammisaaren saariston kansallispuisto.

Kriteeri B

Ks. aluetypin arvio

Kriteeri C

Alueella merkittäviä luontoarvoja. Skärlandet on Uudenmaan ja Tammisaaren eteläistä saaristoa ja kuuluu maankohoamisrannikkoon. Rannat ovat laajaa flada- ja kluuvialueiden mosaiikkia.

Tammisaaren kaupungin alueelle asettamat tavoitteet, eivät suoraan liity vedenalaiseen luontoon:

- saaristomaatalouden toimintaedellytysten säilyttäminen
- elinkeinomahdollisuuksien lisääminen kestäväällä tavalla
- luonnonlaitumien hoidon jatkaminen pääasiassa laiduntamalla
- uuden rakentamisen sopeuttaminen olemassa olevaan rakennuskantaan

<p>Alueen fladoihin liittyviä kirjauksia sen sijaan löytyi useita:</p> <ul style="list-style-type: none"> • Fladojen rannat ovat sellaisenaan arvokkaita luonnontilaisia rantaniittyjä. Rantaniityt ovat yksi maisema-alueen keskeisimmistä luonnonarvoista. Niiden kokonaisala säilytetään tai sitä pyritään lisäämään. • Laiduntaminen auttaa hakamaiden ja metsälaitumien sekä flada- ja kluuvialueiden kasvillisuuden ja eliöstön säilymistä ja monipuolistaa niitä. • Fladan ekosysteemi häiriintyy erityisen herkästi pohjan ruoppauksien ja jopa vilkkaan moottoriveneilyn takia. • Matalat lahdet ja fladojen lämpimät vedet tarjoavat runsaan pohjakasvillisuuden ja vähäsuolaisuuden puolesta arvokkaita kutupaikkoja ahvenille, hauille ja muille makeassa vedessä paremmin viihtyville kaloille.
Kriteeri D
Maisema-arvoja sekä kalojen kutupaikkoja
Päätelmät
<p>Alueella on/esiintyy merkittäviä luontoarvoja. Aluetyyppi ei kuitenkaan tuo lisärajoituksia ja merkittävä osa merialueesta (ml. fladat) jo suojeltu. Alueeseen sisältyy merialueita, mutta hoitotoimenpiteet liittyvät pääasiallisesti fladojen ylläpitämiseen.</p> <p>Tulkitsemme aluetyypin täyttävän OECM-kriteerit pääosin. Huomioitavaa ja jatkoselvittävää:</p> <ul style="list-style-type: none"> • Onko vedenalaisia luontoarvoja suojelualueiden ulkopuolella sekä liittykö näihin aluetyypin tuomaa lisäsuojaa • Yhdenmukaistettava tulkinnat maalla olevien kohteiden kanssa

3.2.3 Simon maisemanhoitoalue (Simo)

Kriteeri A
Sisältää useita suojelualueita, varsinkin maalla. Suurin osa merialueesta ei ole suojeltua.
Kriteeri B
Ks. aluetyypin arvio
Kriteeri C
<p>Alueella esiintyy merkittäviä luontoarvoja, erityisesti maa-alueilla: useita uhanalaisia ja luontodirektiivin eliölajeja, myös upossarpio, joka esiintyy vedessä. Simon edustan saarten lehtomaiset metsät, luodot, lieterannat, ruovikot ja matalikot ovat merkittäviä uhanalaisten, silmällä pidettävien ja kansainvälisen erityisvastuun lintulajien pesimis- tai kerääntymisalueita (FINIBA-alue).</p> <p>Alueen hoitotoimenpiteissä luetellaan mm. kosteikkojen kunnostus, jonka voidaan laskea tuovan hyötyä myös meren puolelle. Kunnostukset voivat liittyä joko luontoarvoihin (esim. lintukosteikon säilyttäminen avoimena) tai esimerkiksi vesistökuormituksen vähentämiseen maatalouskosteikoilla. Hoitosuosituksissa myös huomioitu mm. eroosion välttäminen, vesiensuojelu sekä lintujen pesimäaika.</p> <p>Kosteikkoja lukuun ottamatta, merille ei ole kirjattu hoitotoimenpiteitä tai rajoituksia, mutta epäsuoria hyötyjä vesiensuojelun kautta mahdollista saada.</p>
Kriteeri D

Maisema-arvoja

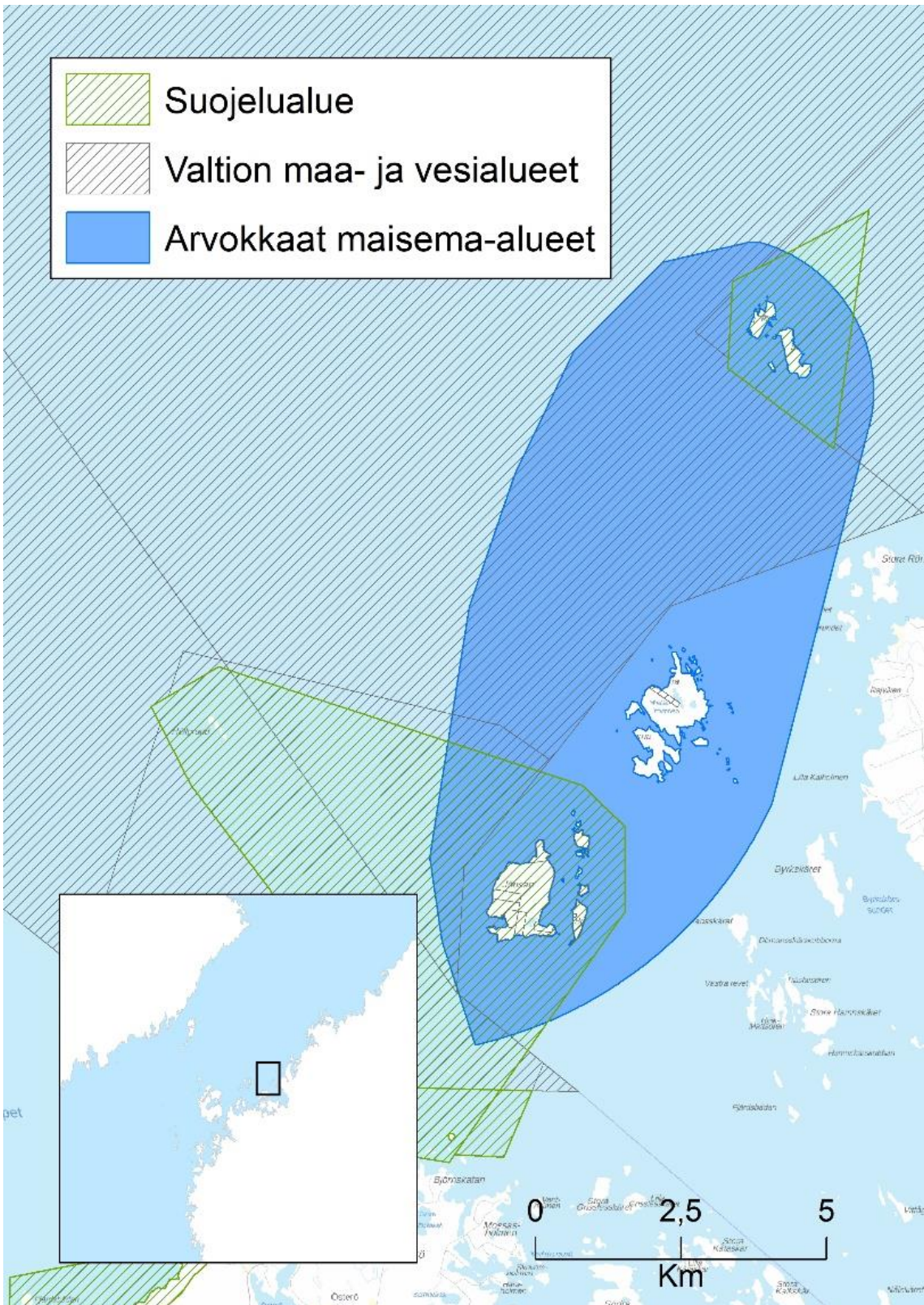
Päätelmät

Alueella merkittäviä luontoarvoja sekä luonnonhoitotoimenpiteitä. Toimenpiteet kuitenkin rajautuvat joko maa-alueille tai kosteikoille. Laajalle merialueelle ei suoria hoitotoimenpiteitä tai rajoituksia kirjattu.

Tulkitsemme aluetyypin täyttävän OECM-kriteerit pääosin. Huomioitavaa ja jatkoselvitettävää:

- **Hoitotoimien hyödyt ranta-alueiden kosteikoissa. Miten rajata mahdollinen OECM-alue tämän valossa?**
- **Miten tulkita vesiensuojeluhyödyt tällaisissa tapauksissa?**
- **Selvitettävä vedenalaiset luontoarvot siltä osin, mitä ei ole tiedossa.**
- **Yhdenmukaistettava tulkinnat maalla olevien kohteiden kanssa.**

3.3 Valtakunnallisesti arvokkaat maisema-alueet



Kuva 4. Merenkurkun saaristomaisemat -kokonaisuuteen kuuluvan Valtakunnallisesti arvokas maisema-alueen osa-alue

3.3.1 Yleiskuvaus ja -arvio aluetyypistä

Pinta-alat			
Kokonaispinta-ala (ha)	Meripinta-ala (ha)	Suojelematon meripinta-ala (ha)	Josta valtion (ha)
458 901	235 672	122 761	21 767
Säädösperusta			
Maankäyttö- ja rakennuslaki (Alueidenkäyttölaki) 132/1999			
Lisätietoja			
https://www.ymparisto.fi/fi/luonto-vesistot-ja-meri/maisemat/arvokkaat-maisema-alueet			

Kriteeri A
Useimmissa kokonaisuuksissa sekä suojelualueita että muuta maankäyttöä. Tarkastettava päällekkäisyydet merialueiden osalta.
Kriteeri B
<p>Aluetyyppiin sisältyy sääntelyä, mutta on tapauskohtaisesti tarkasteltava miten huomioitu.</p> <p>Maankäyttö- ja rakennuslain valtakunnalliset alueidenkäyttötavoitteet (VAT) edellyttävät, että valtakunnallisesti arvokkaiden kulttuuriympäristöjen ja luonnonperinnön arvojen turvaamisesta huolehditaan. Tämä on MRL 24 §:n mukaan otettava huomioon valtion viranomaisten toiminnassa, maakunnan suunnittelussa ja muussa alueidenkäytön suunnittelussa. Valtakunnalliset alueidenkäyttötavoitteet voivat koskea asioita, joilla on merkittävä vaikutus kansalliseen kulttuuri- tai luonnonperintöön tai valtakunnallisesti merkittävä vaikutus ekologiseen kestävyteen. Valtioneuvoston päätös (YM2021/70) valtakunnallisten alueidenkäyttötavoitteiden tarkoittaman valtakunnallisesti arvokkaita maisema-alueita koskevan inventoinnin korvaamisesta uudella inventoinnilla. Inventointi on viranomaistoiminnassa hyödynnettävää lähtöaineistoa. Inventoinnilla ei ole suoria taloudellisia vaikutuksia. Toisaalta alueen sisältyminen valtakunnallisesti arvokkaiden maisema-alueiden inventointiin voi kaavoituksen tai valtion viranomaisten päätösten kautta aiheuttaa taloudelliselle toiminnalle rajoittavia tai ohjaavia vaikutuksia. Merkittävimmät myönteiset ympäristövaikutukset kohdistuvat kulttuuriympäristön historiallisten piirteiden ja muiden maisemallisten arvojen säilymiseen ja kohenemiseen sekä maisemanhoidon käytäntöjen kehittämiseen.</p> <p>Kirjoitushetkellä MRL on päivittymässä, joka voi tuoda mukanaan muutoksia tähän kokonaisuuteen.</p> <p>Linkki paikkatietoon: https://ckan.ymparisto.fi/dataset/valtakunnallisesti-arvokkaat-maisema-alueet</p>
Kriteeri C
<p>Maankäyttö- ja rakennuslaissa olevat valtakunnalliset alueidenkäyttötavoitteet edellyttävät, että arvokkaat maisema-alueet otetaan huomioon alueiden käytössä. Näiden vaikutus luontoarvoihin ja erityisesti vedenalaisiin luontoarvoihin on selvitettävä tapauskohtaisesti.</p> <p>Maisema-alueita, jotka sisältävät merialuetta löytyi tarkasteluissamme 22. Ne ovat tyyppillisesti laajoja ja jokaiselta on lajistokartoituspisteitä.</p> <p>Valtakunnallisten maisemanhoitoalueiden tavoitteena on suojella maisemaa, joten suojelu on välillistä. Esim. merituulivoimaloiden rakentaminen voi olla haasteellista näillä alueilla, koska se muuttaa ko. alueen maisemaa. Näillä ei kuitenkaan voida yleisesti rajoittaa esim. merialueella tapahtuvaa ruoppausta tai muuta vastaavaa toimintaa.</p>

Esimerkiksi Tahkoluodon merituulivoima-alueen laajennusta varten on tehty maisemaselvitys sekä maisema-arvoja nostettu YVA-lausunnoissa.

Kriteeri D

Valtakunnallisilla maisemanhoitoalueilla pyritään suojelemaan mm. kulttuurisia ja paikallisesti merkityksellisiä arvoja mukaan lukien luonnonperintö, mutta selvitettävä missä määrin tämä koskee myös merialueita.

OECM-työryhmän kirjaukset

Valtioneuvoston päätös (rajatiedot Syke); kaavassa on maisemallisesti arvokkaan alueen merkintä (ma)

"Maisema-alueiden osalta kohteiden päivitys tehdään sen jälkeen, kun alueet on hyväksytty valtioneuvoston päätöksellä (päätös tehtiin 18.11.2021).

Valtakunnallisesti arvokkaiksi nimettyjen maisema-alueiden luontoarvoja ei välttämättä tunneta riittävästi tai inventoituja tietoja ei ole osattu käyttää hyväksi maankäytön suunnittelussa. Maisema-aluekokonaisuuksiin sisältyy varmasti mahdollisuuksia tunnistaa, osoittaa ja rajata OECM-kohteita."

KORI 2. Potentiaalisia OECM-aluetyyppejä, joiden rajausperusteet ja/tai suunnitelmallisen hoidon toteutumisen arviointi edellyttävät tarkempaa kohdekohtaista selvitystä

Arvotettuja alueita, joiden luontoarvot on ohjelmallisesti kartoitettu; rajaukset voivat sisältää luonnonsuojelualueita, voi olla kaavassa suojelualuevarauksena (S, SL, SM) tai erityisominaisuusmerkintöinä, koko alueella ei ole päätöstä suojelusta

Valtakunnallisesti arvokkaiden maisema-alueilla tunnistettuja luonnonarvoja ja luontoympäristön tuottamia ekosysteemipalveluita tulisi tarkastella laajemmin peilaten OECM-kriteereihin ja pohtia mahdollisuuksia muihin menettelyihin, joiden avulla alueiden käyttöä voitaisiin suunnitella ja ohjata siten, että tunnistettujen arvojen säilyminen voidaan turvata.

Päätelmät

Pääsääntöisesti tavoitteena on suojella maaseudun edustavimpia kulttuurimaisemia, joiden arvo perustuu monimuotoiseen kulttuurivaikutteiseen luontoon, hoidettuun viljelymaisemaan ja perinteiseen rakennuskantaan. Jotkin alueet sisältävät merta, mutta näissäkin pääpaino on maalla. Merituulivoimaloiden sijoittaminen tällaisille alueille voi vaatia esimerkiksi lisäselvityksiä, mutta muuten hyödyt vedenalaisille luonnolle ovat rajallisia.

Tulkitsemme aluetyypin täyttävän OECM-kriteerit osittain. Huomioitavaa ja jatkoselvitettävää:

- **Selvitettävä alueiden vedenalaiset luontoarvot, siltä osin mitä ei ole tiedossa.**
- **Selvitettävä tarkemmin, miten aluetyypin huomioidaan eri prosesseissa (YVA, VAT) vedenalaisten osion kannalta.**
- **Yhdenmukaistettava tulkinnat maalla olevien kohteiden kanssa.**

Taulukko 2. Kooste Valtakunnallisesti merkittävien maisema-alueiden aluekohtaisista tarkasteluista.

Valtakunnallisesti arvokkaat maisema-alueet	OECM-alue	Perustelut	Jatkoselvitys
1. Skärlandetin saaristokulttuurimaisema	Ehkä	Sisältää mm. fladoja.	Karttatarkastelu. OECM-alueeksi luokittelu vaatii yleisesti päätöksen täyttävätkö nämä OECM-kriteerit.
2. Fiskarsin ja Pohjanpitäjänlahden kulttuurimaisemat			
7. Porkkalan saaristo- ja viljelymaisema	Ehkä	Sisältää laajan merialueen, mutta esillä ovat olleet hylt, luonnonsatamat ja sukelluspuisto. Voisi liittyä enemmänkin muinaismuistolain piiriin, jolloin myös hallintaviranomainen selkeä.	Karttatarkastelu. OECM-alueeksi luokittelu vaatii yleisesti päätöksen täyttävätkö nämä OECM-kriteerit
8. Helsingin edustan merimaisema	Ehkä	Keskittyy pääasiallisesti terrestrisiin luonto- ja kulttuuriarvoihin. Tulisi tarkastella PEMMA-tietojen valossa.	Karttatarkastelu. OECM-alueeksi luokittelu vaatii yleisesti päätöksen täyttävätkö nämä OECM-kriteerit
11. Pernajanlahden ja Koskenkylänjoen kulttuurimaisemat	Ei	Pernajanlahti on suurelta osin Natura -aluetta	
12. Saaristomeren merimaisemat	Ehkä	Keskittyy pääasiallisesti terrestrisiin alueisiin, mutta esillä on ollut mm. harjumuodostumat.	Karttatarkastelu. OECM-alueeksi luokittelu vaatii yleisesti päätöksen täyttävätkö nämä OECM-kriteerit
13. Ströömin meriväylä	Ehkä	Keskittyy pääasiallisesti terrestrisiin alueisiin, lintualueet voivat olla mahdollisia.	Karttatarkastelu. OECM-alueeksi luokittelu vaatii yleisesti päätöksen täyttävätkö nämä OECM-kriteerit
14. Airiston merimaisema	Ei	Keskittyy pääasiallisesti terrestrisiin alueisiin.	
25. Yyterin maisemat	Ehkä	Nostettu mm. matalat merialueet, linnuston kannalta?	Karttatarkastelu. OECM-alueeksi luokittelu vaatii yleisesti päätöksen täyttävätkö nämä OECM-kriteerit
26. Ahlaisten kulttuurimaisema	Ehkä	Matalat ranta-alueet, vedenalaiset harjumuodostumat, lintuvedet.	Karttatarkastelu. OECM-alueeksi luokittelu vaatii yleisesti päätöksen täyttävätkö nämä OECM-kriteerit

54. Itäisen Suomenlahden saaristomaisemat	Ehkä	Merimaisema ja vedenalainen luonto nostettu esille.	Karttatarkastelu. OECM-alueeksi luokittelu vaatii yleisesti päätöksen täyttävätkö nämä OECM-kriteerit
115. Merenkurkun saaristomaisemat	Ehkä	Merellisiä arvoja, fladat, De Geer -moreenit (Unesco ja Natura)	Karttatarkastelu. OECM-alueeksi luokittelu vaatii yleisesti päätöksen täyttävätkö nämä OECM-kriteerit
116. Björköbyn saariston kulttuurimaisema	Ehkä	Vähän merialuetta mukana, mutta geologisia arvoja.	Karttatarkastelu. OECM-alueeksi luokittelu vaatii yleisesti päätöksen täyttävätkö nämä OECM-kriteerit
126. Vattajan ja Ohtakarin rantamaisemat	Ehkä	Terrestriset arvot, mutta jonkun myös mm. hiekkasärkkiä.	Karttatarkastelu. OECM-alueeksi luokittelu vaatii yleisesti päätöksen täyttävätkö nämä OECM-kriteerit
129. Rahjan saaristomaisemat	Ehkä	Merimaisema tärkeä sis. fladoja ja sukcession kannalta edustava ja linnustollisesti tärkeä.	Karttatarkastelu. OECM-alueeksi luokittelu vaatii yleisesti päätöksen täyttävätkö nämä OECM-kriteerit
131. Hailuoto	Ei	Terrestriset arvot. Linnusto + suojelualueita	
132. Limingan lakeuden kulttuurimaisema	Ehkä	Arvokas merialue linnuston kannalta	Karttatarkastelu. OECM-alueeksi luokittelu vaatii yleisesti päätöksen täyttävätkö nämä OECM-kriteerit
149. Simon rannikot	Ei	Simon maisemanhoitoalue toimisi paremmin (kts. sivu 8).	

3.3.2 Fiskarsin ja Pohjanpitäjänlahden kulttuurimaisemat

Kriteeri A
Alueen luontoarvojen kannalta merkittävin merialue, Pohjanpitäjänlahti, kuuluu Natura-verkostoon
Kriteeri B
Ks. aluetyypin arvio
Kriteeri C
Pohjanpitäjänlahti muistuttaa matalaa vuonoa, joka ulottuu rehevärantaan syvälle sisämaahan. Lahden pohjoispäässä veden suolapitoisuus laskee lähes nollaan, joten pääosa lahden kasvistosta on makeanveden kasveja. Linnustollisesti arvokkaan Pohjanpitäjänlahden ympäristö on varsin intensiivisesti viljeltyä.
Kriteeri D
Kulttuuriarvoja

Päätelmät
Ei sisällä varsinaisia merellisiä arvoja. Pohjanpitäjänlahti on Natura 2000 -alue. Ei sovellu OECM-alueeksi.
Tulkitsemme alueen täyttävän OECM-kriteerit vain vähäisesti. Huomioitavaa ja jatkoselvitettävää:
<ul style="list-style-type: none"> • Yhdenmukaistettava tulkinnat maalla olevien kohteiden kanssa.

3.3.3 Porkkalan saaristo- ja viljelymaisema

Kriteeri A
Mahdolliset päällekkäisyydet tarkistettava
Kriteeri B
Ks. aluetyypin arvio
Kriteeri C
Alueella esiintyy vedenalaisia luontoarvoja, mutta näitä ei ole huomioitu alueen kuvauksissa. Alue myös linnustollisesti arvokas. Pääpaino alueen arvoissa on hyllyssä ja muissa vedenalaisissa kohteissa, joita alueella runsaasti. Porkkalan saaristoa voidaan pitää niin kutsuttuna laivaloukkuna – alueena, jonka luonnonmaantieteelliset olosuhteet ovat aiheuttaneet paljon haaksirikkoja.
Kriteeri D
Runsaasti vedenalaista kulttuuriperintöä.
Päätelmät
Vedenalainen kulttuurimaisemat ml. hylky ja hylkypuisto sekä luonnonsatamat, joten tulisi tarkastella vedenalaisia luontoarvoja ja missä määrin alue on jo suojeltu. OECM-alueeksi luokittelu vaatii yleisesti päätöksen täyttävätkö nämä OECM-kriteerit.
Tulkitsemme alueen täyttävän OECM-kriteerit vain vähäisesti. Huomioitavaa ja jatkoselvitettävää:
<ul style="list-style-type: none"> • Yhdenmukaistettava tulkinnat maalla olevien kohteiden kanssa. • Mikäli hylkyalueet tulkitaan täyttävän OECM-kriteerit, selvitettävä näiden alueiden luontoarvot

3.3.4 Helsingin edustan merimaisema

Kriteeri A
Alueella on kolme Helsingin luonnonsuojeluohjelmaan 2015–2024 sisältyvää kohdetta: Tiirakari, Pitkäouri ja Pormestarinluodot. Tarkastettava toteutustilanne ja mahdolliset päällekkäisyydet.
Kriteeri B
Ks. aluetyypin arvio
Kriteeri C
Alueelta on löytynyt vedenalaisia arvoalueita. Helsingin edustan saaristossa on useita arvokkaita lintujen pesimäluotoja. Helsingin edustalla pintaveden ekologinen tila on välttävä. Helsingin merialueelta on

tavattu noin 60 kalalajia, joista lohta, taimenta, kuhaa, siikaa ja ahventa kalastetaan edelleen ammattimaisesti.
Ei selkeätä kytköstä aluetyypin ja vedenalaisten luontoarvojen välillä.
Kriteeri D
Alueella kulttuuriperintöä
Päätelmät
Tulkitsemme alueen täyttävän OECM-kriteerit vain vähäisesti. Huomioitavaa ja jatkoselvitettävää: <ul style="list-style-type: none"> • Yhdenmukaistettava tulkinnat maalla olevien kohteiden kanssa.

3.3.5 Skärlandetin saaristokulttuurimaisema

Kriteeri A
Päällekkäisyydet tarkistettava
Kriteeri B
Ks. aluetyypin arvio
Kriteeri C
Alueella mereisiä luontoarvoja, erityisesti fladoja. Alueen vesistö rakenne on kaikkiaan monipuolinen ulottuen merivedestä murtovesialtaisiin sekä makean veden altaisiin. Maankohoamisrannikon luontotyypit muodostavat edustavia kehityssarjoja, jotka koostuvat vesikasvillisuuden, kosteiden ja tuoreiden niittyjen sekä kuivien niittyjen vyöhykkeistä. Saaren karuilla moreeniselänneillä kasvillisuus on niukkaa ja metsät mäntyvoittoisia. Selänneiden alarinteillä on runsasta lehtimetsävyöhykkeen eläin- ja kasvilajistoa.
Aluetyyppi voi tuoda hyötyä näille luontoarvoille, sillä liittyvät maisemaan. Alueen muiden vedenalaisten luontoarvojen osalta kytkös ei selkeä.
Kriteeri D
Alueella kulttuuriperintöä
Päätelmät
Tulkitsemme alueen täyttävän OECM-kriteerit osittain. Huomioitavaa ja jatkoselvitettävää: <ul style="list-style-type: none"> • Yhdenmukaistettava tulkinnat maalla olevien kohteiden kanssa. • Selvitettävä fladojen ulkopuolisten merialueiden luontoarvot sekä näiden kytkös aluetyyppiin tarkemmin.

Kriteeri D
Alueella kulttuuriperintöä
Päätelmät
<p>Tulkitsemme alueen täyttävän OECM-kriteerit osittain erityisesti maa-alueiden osalta. Huomioitavaa ja jatkoselvitettävää:</p> <ul style="list-style-type: none"> • Yhdenmukaistettava tulkinnat maalla olevien kohteiden kanssa. • Selvitettävä suojelualueiden ulkopuolisten merialueiden luontoarvot sekä näiden kytkös aluetyyppiin tarkemmin.

3.3.8 Ströömin meriväylä

Kriteeri A
Päällekkäisyydet tarkistettava
Kriteeri B
Ks. aluetyypin arvio
Kriteeri C
<p>Alueella esiintyy luontoarvoja, sekä kulttuuri- sekä geologisia arvoja. Ströömin runsaat 20 kilometriä pitkän väylän varrella on monipuolista saaristoluotoa. Lypyrtin ja Katkurun saaret muodostavat väylälle pohjoisessa luonnollisen portin, jonka eteläpuolella aukeaa pienten saarten ja luotojen kirjoma sirpaleinen vesialue. Ströömin vedet ovat etenkin väylän keskivaiheilla kalankasvatuslaitosten ja jätevesien rehevöittämiä. Ströömin varrella on joitakin kasvillisuudeltaan arvokkaita kohteita, ja monet Ströömin lähes puuttomat saaret ja luodot ovat merkittäviä linnuston pesimäpaikkoja. Myös Katanpään lahdet ja merenrantaniityt maisemanähtävyyden koillisreunassa ovat arvokkaita lintujen levähdys- ja ruokailupaikkoja.</p> <p>Aluetyyppi voi tuoda hyötyä maisemaan liittyville luontoarvoille. Alueen vedenalaisten luontoarvojen osalta kytkös ei selkeä.</p>
Kriteeri D
Alueella kulttuuriperintöä
Päätelmät
<p>Tulkitsemme alueen täyttävän OECM-kriteerit osittain erityisesti maa-alueiden ja lintukohteiden osalta. Huomioitavaa ja jatkoselvitettävää:</p> <ul style="list-style-type: none"> • Yhdenmukaistettava tulkinnat maalla olevien kohteiden kanssa. • Selvitettävä suojelualueiden ulkopuolisten merialueiden luontoarvot sekä näiden kytkös aluetyyppiin tarkemmin.

3.3.9 Airiston merimaisema

Kriteeri A
Päällekkäisyydet tarkistettava
Kriteeri B
Ks. aluetyypin arvio
Kriteeri C
<p>Alueen arvo perustuu rannikon ja saariston monipuoliseen luontoon, Turkuun johtavan laivaväylän historialliseen merkitykseen, vanhaan huvila- ja kartanokulttuuriin sekä saaristolaiskalastuksen ja -maatalouden synnyttämiin elinkeinomaisemiin. Airiston merimaisemien erityistä kulttuurihistoriallista merkitystä korostavat myös Seilin hospitaalisaari sekä ranta-alueiden perinnebiotoopit. Airisto muodostaa arvokkaan maisemallisen jatkumon Saaristomeren kansallispuiston, Turun kansallisen kaupunkipuiston sekä Aurajokilaakson valtakunnallisesti arvokkaan maisema-alueen kanssa.</p> <p>Ålön länsikärjestä etelään kulkee katkonainen hiekka- ja sora muodostuma. Karkeaa lajittunutta ainesta on muuallakin maisema-alueella, ja joidenkin niemiä kärkiin on muodostunut aallokon ja merivirtojen kasaamia hiekkasärkkiä. Turun kupeessa sijaitsevassa Ruissalossa ja sen tuntumassa on suuria siirtolohkareita, joista tunnetuin on Ruissalon ja Iso-Kaskisen saaren välisellä merialueella sijaitseva, 17 metriä meren pinnan yläpuolelle kohoava Kukkarokivi. Ruissalo on myös arvokas lintukohde.</p> <p>Aluetyypin voi tuoda hyötyä maisemaan liittyville luontoarvoille. Alueen yleisten vedenalaisten luontoarvojen osalta kytkös ei selkeä.</p>
Kriteeri D
Alueella kulttuuriperintöä
Päätelmät
<p>Tulkitsimme alueen täyttävän OECM-kriteerit osittain maa-alueiden osalta. Huomioitavaa ja jatkoselvittävää:</p> <ul style="list-style-type: none">• Yhdenmukaistettava tulkinnat maalla olevien kohteiden kanssa.• Selvittävä suojelualueiden ulkopuolisten merialueiden luontoarvot sekä näiden kytkös aluetyypin tarkemmin.

3.3.10 Yyterin maisemat

Kriteeri A
Päällekkäisyydet tarkistettava
Kriteeri B
Ks. aluetyypin arvio
Kriteeri C
<p>Alueella esiintyy merkittäviä luontoarvoja. Yyteri on Etelä-Suomen laajin yhtenäinen hiekkaranta- ja dyynialue. Alue on tunnettu monipuolisista luonnonpiirteistään, kuten dyyniluonnon kehityskaaresta ja arvokkaista perinnebiotoopeista. Yyterin rannat ovat tärkeitä vesilintujen ja kahlaajien levähdyspaikkoja.</p>

Yyterin maisema-alue koostuu karkearakeisista maalajeista, kuten sorasta ja hiekasta. Alueen dyynit ovat syntyneet viimeisten 300–400 vuoden aikana, ja siellä on nähtävissä dyynikehityksen kaikki vaiheet. Yyterissä on myös kilometrien mittainen hiekkansekainen lieteranta, joka on linnustollisesti arvokas, sekä laajoja matalia merenlahtia.

Alueella tavataan useita uhanalaisia kasvi- ja hyönteislajeja, ja se tarjoaa monipuolisia elinympäristöjä erilaisille lajeille.

Aluetyyppi voi tuoda hyötyä maisemaan liittyville luontoarvoille. Alueen vedenalaisten luontoarvojen osalta kytkös ei selkeä, varsinkaan suojelualueiden ulkopuolella.

Kriteeri D

Alueella mm merkittäviä virkistysarvoja.

Päätelmät

Tulkitsemme alueen täyttävän OECM-kriteerit osittain varsinkin maa-alueiden osalta. Huomioitavaa ja jatkoselvittävää:

- **Yhdenmukaistettava tulkinnat maalla olevien kohteiden kanssa.**
- **Selvitettävä suojelualueiden ulkopuolisten merialueiden ja matalien rantojen luontoarvot sekä näiden kytkös aluetyyppiin tarkemmin.**

3.3.11 Ahlaisten kulttuurimaisema

Kriteeri A

Päällekkäisyydet tarkistettava

Kriteeri B

Ks. aluetyypin arvio

Kriteeri C

Ahlaisten kulttuurimaisema on edustava esimerkki Satakunnan rannikkoseudusta, jossa yhdistyvät merellisyys, kulttuuriperintö ja luontoarvot. Alueella on vanhoja maatiloja, laajoja peltoalueita ja arvokkaita perinnebiotooppeja.

Maisema on alava ja pienipiirteinen, ja sitä luonnehtivat suojaisat ja ruovikkoiset lahdet. Maaperä on vaihtelevaa, ja alueella on harjuja, kosteikkoja ja soistunutta vanhaa merenpohjaa.

Alueella virtaa kaksi jokea, Eteläjoki ja Pohjajoki, joiden suistot ovat reheviä ja maatuivia. Rantaviivaa luonnehtivat kapeat lahdet, ja saaristovedet ovat matalia ja karikkoisia. Pooskerin saariston umpeenkasvavat jokiuomat ja merenlahdet ovat arvokkaita lintuvesiä.

Alueen luontoarvot perustuvat ennen kaikkea matalien ranta-alueiden luontotyyppeihin.

Seutua luonnehtivat pitkät suojaisat ja ruovikkoiset lahdet, jotka maatuivat maan vähitellen noustessa.

Aluetta halkoo matala luode-kaakkosuuntainen harju, joka ulottuu mereen pitkänä ja kapeana Saanteen saarena. Alueen saaristovedet ovat hyvin matalia ja karikkoisia. Maisema-alueen merialueet ulottuvat osin Selkämeren kansallispuiston alueelle.

Aluetyyppi voi tuoda hyötyä maisemaan liittyville luontoarvoille. Alueen vedenalaisten luontoarvojen osalta kytkös ei selkeä, varsinkaan suojelualueiden ulkopuolella.

Kriteeri D

Alueella kulttuuriperintöä

Päätelmät
<p>Tulkitsimme alueen täyttävän OECM-kriteerit osittain varsinkin ranta- ja maa-alueiden osalta.</p> <p>Huomioitavaa ja jatkoselvittävää:</p> <ul style="list-style-type: none"> • Yhdenmukaistettava tulkinnat maalla olevien kohteiden kanssa. • Selvittävä suojelualueiden ulkopuolisten merialueiden ja matalien rantojen luontoarvot sekä näiden kytkös aluetyyppiin tarkemmin.

3.3.12 Itäisen Suomenlahden saaristomaisemat

Kriteeri A
Päällekkäisyydet tarkistettava
Kriteeri B
Ks. aluetyypin arvio
Kriteeri C
<p>Itäisen Suomenlahden saaristomaisemat vanhoine kalastajakylisine muodostavat monipuolisen maisemanähtävyyden, jossa yhdistyvät arvokas meriluonto sekä perinteisten saaristolaiselinkeinojen synnyttämät kulttuuriympäristöt. Kyläsaarten ympärillä on lukuisia pienempiä saaria sekä avovesialueita, jotka ovat sekä luonnonoloiltaan että maisemallisesti arvokkaita.</p> <p>Kaunissaaresta Ristisaareen kulkeva saariketju on osa mantereelle saakka ulottuvaa katkonaista harjumuodostumaa. Kaunissaaren eteläpuolella harju muodostaa kapeita, lähes riuttamaisia saaria, joita ympäröivät vedenalaiset kivikot. Saarten ympärillä aukeaa itäinen Suomenlahti, joka kuuluu Itämeren voimakkaimmin kuormittuneisiin ja rehevimpiin alueisiin. Ulkomerellä vesi on rannikkoalueita kirkkaampaa. Alueen vesi on vähäsuolaista, ja esimerkiksi rakkolevä kasvaa alueella pienikokoisempaa kuin läntisellä Suomenlahdella. Itäisen Suomenlahden kalalajisto poikkeaa Suomenlahden läntisistä osista.</p> <p>Aluetyyppi voi tuoda hyötyä maisemaan liittyville luontoarvoille. Alueen vedenalaisten luontoarvojen osalta kytkös ei selkeä, varsinkaan suojelualueiden ulkopuolella.</p>
Kriteeri D
Alueella kulttuuriperintöä
Päätelmät
<p>Tulkitsimme alueen täyttävän OECM-kriteerit osittain.</p> <p>Huomioitavaa ja jatkoselvittävää:</p> <ul style="list-style-type: none"> • Yhdenmukaistettava tulkinnat maalla olevien kohteiden kanssa. • Selvittävä suojelualueiden ulkopuolisten merialueiden luontoarvot sekä näiden kytkös aluetyyppiin tarkemmin.

3.3.13 Merenkurkun saaristomaisemat

Kriteeri A
Päällekkäisyydet tarkistettava
Kriteeri B
Ks. aluetypin arvio
Kriteeri C
<p>Maankohoamisrannikolle tunnusomaisia erityispiirteitä alueella ovat kluuvijärvet, fladat, muinaisrannat, kivikot, rantavallit, luonnonhiekkarannat, suot, silokalliot ja siirtolohkareet. Alueen linnusto on poikkeuksellisen runsasta ja monipuolista sekä pesintä- että muuttoaikaan. Merenkurkun saariston nisäkäslajistoon kuuluvat muun muassa saukko, piisami, harmaahylje ja itämerennorppa. Matalaulappainen, matalien lahtien ja fladojen kirjoma alue tarjoaa otollisen elinympäristön myös monille kalalajeille. Suurin Merenkurkun saariston kalaharvinaisuuksista on äärimmäisen uhanalainen meressä kuteva harjus, joka on alueella endeeminen. Luonnonoloiltaan alueen merkittävimpiä kohteita ovat Mikkelsaarten ryhmä sekä Rönnskärenin ja Bergögaddarnan muodostama kokonaisuus. Mikkelsaarten ryhmä koostuu yli 300 vaihtelevan kokoisesta kivikkoisesta saaresta, joiden ranta-alueita leimaavat fladat, kluuvijärvet ja umpeutuvat matalat lahdemat. Bergögaddarna on puolestaan linnustollisesti arvokas kohde, jossa pesii muun muassa merkittävä osa Suomen lapasotkakannasta. Linnustoltaan tärkeitä kohteita ovat myös Mustasaaren ulkomerellä sijaitsevat Norrskären sekä Uudenkaarlepyyn Stubben.</p> <p>Aluetyyppi voi tuoda hyötyä maisemaan liittyville luontoarvoille. Alueen vedenalaisten luontoarvojen osalta kytkös ei selkeä, varsinkaan suojelualueiden ulkopuolella.</p>
Kriteeri D
Alueella kulttuuriperintöä
Päätelmät
<p>Tulkitsemme alueen täyttävän OECM-kriteerit osittain varsinkin ranta- ja maa-alueiden osalta. Huomioitavaa ja jatkoselvitettävää:</p> <ul style="list-style-type: none"> • Yhdenmukaistettava tulkinnat maalla olevien kohteiden kanssa. • Selvitettävä suojelualueiden ulkopuolisten merialueiden luontoarvot sekä näiden kytkös aluetyyppiin tarkemmin.

3.3.14 Björköbyn saariston kulttuurimaisema

Kriteeri A
Päällekkäisyydet tarkistettava
Kriteeri B
Ks. aluetypin arvio
Kriteeri C
<p>Björköbyn saariston kulttuurimaisema on erittäin arvokas esimerkki Pohjanmaan maankohoamisrannikon saaristoasutuksesta ja luonnonoloista. Maisemaa rytmittävät lounaasta koilliseen kulkevat De Geer -moreenit, jotka ovat syntyneet jääkauden aikana veteen päättäneen jäätikön reunaan. De Geer -moreenit näkyvät maastossa ja vesialueilla pyykkilautamaisena kuviona, jolle ovat tunnusomaisia pitkät, matalat ja kivikkoiset pohjamooreeniselänteet sekä niiden väliset soistuneet</p>

painanteet. Moreeniharjanteiden välisiin mataliin salmiin ja lahtiin on kerrostunut hienojakoisia sedimenttejä. Alueella on myös päätemoreeneja vastaan kohtisuorasti kulkevia Rogen-moreenimuodostumia, jotka ovat luonteenomaisia etenkin Valassaarten maisemalle. Saariston suojaista lahtia luonnehtii rehevä ja korkea, järviruo'on hallitsema kasvillisuus. Valassaaret on suosittu muutonseurantakohde, jossa sijaitsee lintuasema. Valassaarten–Björkögrundenin luonnonsuojelualueella on voimassa yleinen maihinnousukielto lintujen pesimäaikana. Aluetyyppi voi tuoda hyötyä maisemaan liittyville luontoarvoille. Alueen vedenalaisten luontoarvojen osalta kytkös ei selkeä, varsinkaan suojelualueiden ulkopuolella.

Kriteeri D

Alueella kulttuuriperintöä

Päätelmät

Tulkitsemme alueen täyttävän OECM-kriteerit osittain varsinkin ranta- ja maa-alueiden osalta.

Huomioitavaa ja jatkoselvitettävää:

- Yhdenmukaistettava tulkinnat maalla olevien kohteiden kanssa.
- Selvitettävä suojelualueiden ulkopuolisten merialueiden luontoarvot sekä näiden kytkös aluetyyppiin tarkemmin.

3.3.15 Vattajan ja Ohtakarın rantamaisemat

Kriteeri A

Päällekkäisyydet tarkistettava

Kriteeri B

Ks. aluetypin arvio

Kriteeri C

Vattajan ja Ohtakarın rantamaisemat on monipuolinen ja edustava maisemakokonaisuus, jossa yhdistyvät Pohjanlahden laajin hiekka-alue sekä Ohtakarın keskiajalta periytyvä kalastustukikohta. Alueella on huomattavia luonto- ja maisema-arvoja, jotka ulottuvat Vattajanhietikon dyyneistä ja maankohoamisrannikon kasvillisuustyyppivyöhykkeistä avariin merinäkyymiin ja kalastuselinkeino synnyttämiin rakennettuihin ympäristöihin. Kallioniemellä on säilynyt arvokkaaksi määriteltyä rakentamatonta kalliorantaa.

Vattajanniemellä on hiekkaista rantaviivaa yli 15 kilometriä. Matalaa rantahietikkoa rytmittävät rannansuuntaiset, jopa 15 metrin korkuiset dyynit ja rantavallit, jotka jatkuvat meren alla hiekkasärkkinä. Aluetyyppi voi tuoda hyötyä maisemaan liittyville luontoarvoille. Alueen vedenalaisten luontoarvojen osalta kytkös ei selkeä, varsinkaan suojelualueiden ulkopuolella.

Kriteeri D

Alueella kulttuuriperintöä

Päätelmät

Tulkitsemme alueen täyttävän OECM-kriteerit osittain varsinkin ranta- ja maa-alueiden osalta.

Huomioitavaa ja jatkoselvitettävää:

- Yhdenmukaistettava tulkinnat maalla olevien kohteiden kanssa.
- Selvitettävä suojelualueiden ulkopuolisten merialueiden luontoarvot sekä näiden kytkös aluetyyppiin tarkemmin.

3.3.16 Rahjan saaristomaisemat

Kriteeri A
Päällekkäisyydet tarkistettava
Kriteeri B
Ks. aluetypin arvio
Kriteeri C
Rahjan saaristo on edustava ja monipuolinen maankohoamisrannikon saaristokohde. Alueen hyvin säilynyt ja vyöhykkeinen saaristoluonto muodostaa arvokkaan kokonaisuuden. Maisema-alueen meriluonto vaihtelee pienistä saarista kluuvijärviin ja fladoihin. Rahjan saaristossa on nähtävissä täydellinen maankohoamisrannikon luontotyyppien sukkessiosarja. Saaristossa on runsaasti lähes luonnontilaisia loivia ranta-alueita, joiden rantavyöhykkeet ovat laajoja ja kasvistoltaan arvokkaita. Maisemallisesti merkittävimpiä kohteita ovat vesistöön rajautuvat kallioalueet, korkeat lohkarikkorannat, suojaiset jyrkkärantaiset poukamat, saaristokoivikot sekä kivikkoiset rantaniityt perinnebiotooppeineen. Lisäksi alue on tärkeä muuttolintujen levähdys- ja ruokailualue. Aluetyyppi voi tuoda hyötyä maisemaan liittyville luontoarvoille. Alueen vedenalaisten luontoarvojen osalta kytkös ei selkeä, varsinkaan suojelualueiden ulkopuolella.
Kriteeri D
Alueella kulttuuriperintöä
Päätelmät
Tulkitsemme alueen täyttävän OECM-kriteerit osittain varsinkin ranta- ja maa-alueiden osalta. Kluuvit ja fladat mm mainittu alueen luontoarvoissa. Huomioitavaa ja jatkoselvitettävää: <ul style="list-style-type: none">• Yhdenmukaistettava tulkinnat maalla olevien kohteiden kanssa.• Selvitettävä suojelualueiden ulkopuolisten merialueiden luontoarvot sekä näiden kytkös aluetyyppiin tarkemmin.

3.3.17 Hailuoto

Kriteeri A
Päällekkäisyydet tarkistettava
Kriteeri B
Ks. aluetypin arvio
Kriteeri C
Arviointi Perämerellä sijaitseva Hailuoto on luonnon- ja kulttuuripiirteiltään ainutlaatuinen saari, jossa yhdistyvät maankohoamisrannikon luontotyypit sekä omaleimainen kalastuksen, karjatalouden ja maanviljelyn leimaama kulttuurihistoria. Saaren geomorfologisia erityispiirteitä ovat lentohiekkadyynit ja rantavallit sekä lentohiekkavallien salpaamat kluuvijärvet. Dyynien ja rantavallien väliset painanteet ovat monin paikoin soistuneita. Meriveden epäsäännöllisen korkeusvaihtelun ja maankohoamisen ansiosta Hailuodon luonnonolot ovat ainutlaatuisia. Vedestä paljastuvan maan kasvittumisen vaiheet näkyvät maisemassa selvinä

vyöhykkeinä. Hailuodon kasvistossa on runsaasti Perämeren kotoperäisiä lajeja sekä arktisia niin sanotun ruijanesikkoryhmän merenrantalajeja. Saari ympäröivine merialueineen on myös linnustoltaan poikkeuksellisen monipuolinen. Hailuodossa ja sen ympäristössä on tavattu yli 280 lintulajia. Aluetyyppi voi tuoda hyötyä maisemaan liittyville luontoarvoille. Alueen vedenalaisten luontoarvojen osalta kytkös ei selkeä, varsinkaan suojelualueiden ulkopuolella.

Kriteeri D

Alueella kulttuuriperintöä

Päätelmät

Tulkitsemme alueen täyttävän OECM-kriteerit osittain varsinkin ranta- ja maa-alueiden osalta. Kluuvit mm mainittu alueen luontoarvoissa.

Huomioitavaa ja jatkoselvitettävää:

- **Yhdenmukaistettava tulkinnat maalla olevien kohteiden kanssa.**
- **Selvitettävä suojelualueiden ulkopuolisten merialueiden luontoarvot sekä näiden kytkös aluetyyppiin tarkemmin.**

3.3.18 Limingan lakeuden kulttuurimaisema

Kriteeri A

Päällekkäisyydet tarkistettava

Kriteeri B

Ks. aluetypin arvio

Kriteeri C

Limingan lakeuden kulttuurimaisema on poikkeuksellisen laaja, omaleimainen ja yhtenäisenä säilynyt elinkeinomaisemakokonaisuus, jonka maisema-arvot perustuvat ennen kaikkea avoimiin, yhtenäisiin ja elinvoimaisiin peltonäkymiin sekä Liminganlahden luonnonympäristöön ja rantaniittyihin.

Liminganlahden laaja ja useiden uomien halkoma suistoalue on muodostunut jokien kuljettamista sedimenteistä. Liminganlahteen laskee myös Temmesjoen suiston eteläpuolelle oman pienen suistonsa muodostanut Lumijoki. Liminganlahti on kasvi- ja lintulajistoltaan rikas luontokohde, jonka rantaviiva muuttuu jatkuvasti maankohoamisen ja jokien aineskuljetuksen myötä. Rannikolla näkyvät maankohoamisrannikolle luonteenomaiset kasvillisuuden suksessiovyöhykkeet. Liminganlahti on ollut aiemmin laajojen rantaniittyjen peitossa, mutta monet niityt on raivattu myöhemmin pelloiksi. Alueella on jäljellä joitakin maaperältään kosteita ja suolapitoisia niittyjä. Liminganlahden vesi- ja ranta-alueet ovat kansainvälisesti arvokkaita muuttolintujen levähdysalueita, jossa levähtää muuttoaikaan jopa kymmeniätuhansia lintuja.

Aluetyyppi voi tuoda hyötyä maisemaan liittyville luontoarvoille. Alueen vedenalaisten luontoarvojen osalta kytkös ei selkeä, varsinkaan suojelualueiden ulkopuolella.

Kriteeri D

Alueella kulttuuriperintöä

Päätelmät

Tulkitsemme alueen täyttävän OECM-kriteerit osittain varsinkin ranta- ja maa-alueiden, sekä lintuarvojen osalta.

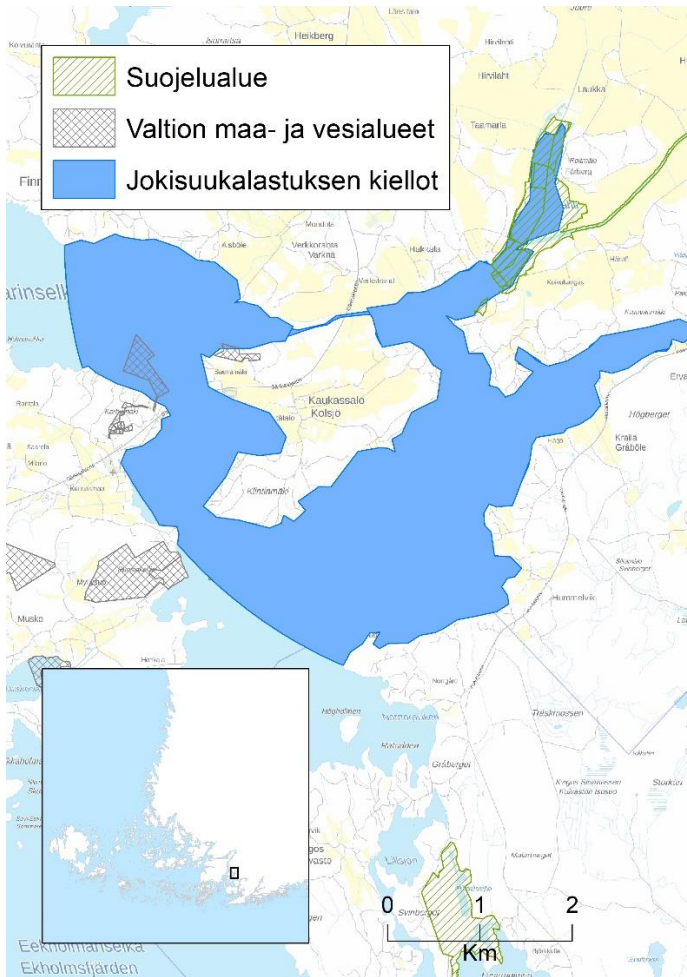
Huomioitavaa ja jatkoselvitettävää:

- Yhdenmukaistettava tulkinnat maalla olevien kohteiden kanssa.
- Selvitettävä suojelualueiden ulkopuolisten merialueiden luontoarvot sekä näiden kytkös aluetyyppiin tarkemmin.

3.3.19 Simon rannikot

Kriteeri A
Päällekkäisyydet tarkistettava
Kriteeri B
Ks. aluetyypin arvio
Kriteeri C
<p>Simon rannikon kulttuurimaisemat ovat Perämeren rannikon edustavia, perinteisiä ja vauraita elinkeinomaisemia. Historiallisesti monikerroksisten maisemien arvot perustuvat lukuisiin rantaniittyihin ja muihin perinnebiotooppeihin, vanhoihin rakennuksiin ja tielinjoihin, rikkaaseen kalastus- ja uittohistoriaan sekä kylien sosiaalisesta ja taloudellisesta kehityksestä kertovaan asutusrakenteeseen. Simon rannikon maisemia leimaavat myös maankohoaminen sekä Simojoen suistokehitys, jotka ovat synnyttäneet useita erilaisia luontotyyppisiä ja maastonmuotoja. Simoon on perustettu vuonna 2015 valtakunnallinen maisemanhoitoalue.</p> <p>Nykyisin Simojoki on lähes luonnontilainen joki, jossa on luontaisesti lisääntyvä lohikanta. Simon edustan merialueet ovat yleispiirteiltään matalia ja kivikkoisia. Simojoen suistoon on muodostunut matalien, lietepohjaisten uomien halkoma saarisokkelo, jonka rantaviiva muuttuu jatkuvasti joen kasaamistyön ja maankohoamisen myötä.</p> <p>Aluetyyppi voi tuoda hyötyä maisemaan liittyville luontoarvoille. Alueen vedenalaisten luontoarvojen osalta kytkös ei selkeä, varsinkaan suojelualueiden ulkopuolella.</p>
Kriteeri D
Alueella kulttuuriperintöä
Päätelmät
<p>Tulkitsimme alueen täyttävän OECM-kriteerit osittain varsinkin ranta- ja maa-alueiden osalta. Huomioitavaa ja jatkoselvitettävää:</p> <ul style="list-style-type: none"> • Yhdenmukaistettava tulkinnat maalla olevien kohteiden kanssa. • Selvitettävä suojelualueiden ulkopuolisten merialueiden luontoarvot sekä näiden kytkös aluetyyppiin tarkemmin.

3.4 Jokisuukalastuksen kieltoalueet



Kuva 5. Salossa Perniönjoen edustalla sijaitseva jokisuukalastuksen kieltoalue

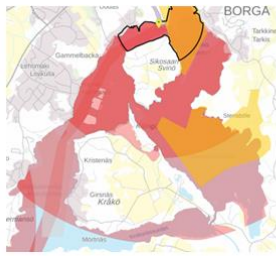
3.4.1 Yleiskuvaus ja -arvio aluetypistä

Pinta-alat			
Kokonaispinta-ala (ha)	Meripinta-ala (ha)	Suojelematon meripinta-ala (ha)	Josta valtion (ha)
114 517	99 605	80 582	11 217
Säädösperusta			
Kalastuslaki 379/2015, 54§ ja 55§, 65§, 66§, 68§, 70§ ja 71§; Luonnonsuojelulaki 9/2023			
Lisätietoja			
https://kalastusrajoitus.fi/#/kalastusrajoitus			

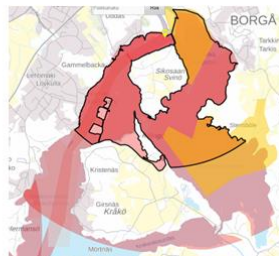
Kriteeri A
Voi esiintyä päällekkäisyyttä olemassa olevien suojelualueiden kanssa. On tarkastettava tapauskohtaisesti.
Kriteeri B
Kalastuksen rajoitukset jokisuiden läheisyydessä perustuvat kalastuslain 7 lukuun. Kalastuslain 12 luvussa säädetään valvontaviranomaisten ja kalastusvalvojien valvonnasta.

Aluerajaukset 1, 3 ja 5 km:n puskurivyöhykkeitä joen suulta.

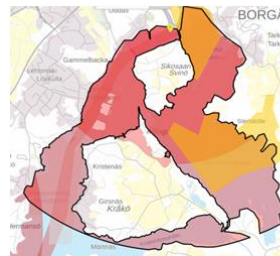
Paikkatiedot: <https://kalastusrajoitus.fi/#/kalastusrajoitus>



1 km kalastuskieltoalue:
verkkokalastus on
kiellettyä vuosittain ajalla
15.8.-31.10.



3 km kalastuskieltoalue:
3 km lähempänä
vaelluskalavesistön
jokisuuta on
isorysäpyynti kiellettyä
ympäri vuoden.



5 km kalastuskieltoalue:
5 km lähempänä
vaelluskalavesistön
jokisuuta on kalastus
trootilla ja nuotalla
kiellettyä ympäri vuoden.



Kalaväylä: Kiinteiden ja
seisovien pyydysten
pitäminen kalaväylässä
lukuun ottamatta
rapumertaa on kielletty
(kalastuslaki 68 §).

Kriteeri C

Näiden alueiden tavoitteena on suojella jokeen nousevia vaelluskaloja rajoittamalla tiettyntyyppisiä pyydyksiä. Useimmat rajoitukset ovat voimassa ympäri vuoden. Kalastusta ei kuitenkaan ole kielletty kokonaan, jotta sallittaisiin vähemmän intensiiviset kalastusmuodot.

Kalastuslakiin (379/2015, 66 ja 67 §) perustuvat rajoitukset koskevat kaikkia vaelluskalojen kannalta tärkeitä jokisuita. Hyöty muille biodiversiteettiarvoille kuin vaelluskaloille ei ole täysin ilmeinen ja on arvioitava kohdekohtaisesti erikseen. Lisäksi on selvitettävä alueiden muita vedenalaisia arvoja. Luonnonvarakeskus tekee vuosittain tutkimuksia lohen ja taimenen määristä joillain alueilla.

Kriteeri D

Virkistysarvoja

OECM-työryhmän kirjaukset

Kalastuslakiin perustuva puskurietäisyys, rauhoitusperusteena vaelluskalat, paikkatieto on olemassa

"Vesielinympäristöjen tarkastelun yhteydessä todettiin, että tietyin edellytyksin kalastuslain nojalla rajattuja pysyväluonteisia kohteita voitaisiin osoittaa OECM-alueiksi.

Lausuntopalautteessa painotettiin, että kalastukseen kohdentuvien rajoitusten tulee perustua kalastuslakiin ja kalatalousviranomaisten kalastuslain mukaisiin päätöksiin sekä tutkimustietoon perustuvaan tarveharkintaan. Osakaskunta tai kalatalousalue ei voi omalla päätöksellään tehdä käyttörajoitusalueita omalle alueelleen, vaan tähän tarvitaan ELY-keskuksen hyväksyntä osana kalatalousalueen käyttö- ja hoitosuunnitelman laatimista ja hyväksyntäprosessia.

Kalastuslain keinoja pidetään kuitenkin potentiaalisina OECM-työkaluina, mutta toisaalta tuotiin esille kalastuskieltoalueiden ja rauhoituspiirien luonne yleensä melko pienialaisina ja lyhytkestoisina kohteina. Tapauksissa, joissa on tarpeen pitkäaikaisesti ja/tai laaja-alaisesti turvata kalapopulaatioiden vaellus-, lisääntymis- tai syöntialueita voisi OECM-alueeksi osoittaminen tulla kysymykseen. Mahdollisiksi OECM-alueiksi ehdotettiin myös saimaannorppa-alueille osakaskuntien kanssa tehtäviä verkkokalastusrajoitusalueita (muualla kuin Natura-alueella)."

KORI 3. Potentiaalisia OECM-aluetyyppejä, joiden *in situ*-luontoarvot, rajuusperusteet ja suunnitelmallisen hoidon toteutumisen arviointi edellyttävät kohdekohtaista selvitystä

Käyttö- tai liikkumisrajoitusalueita, joilla on tunnistettuja monimuotoisuusarvoja.

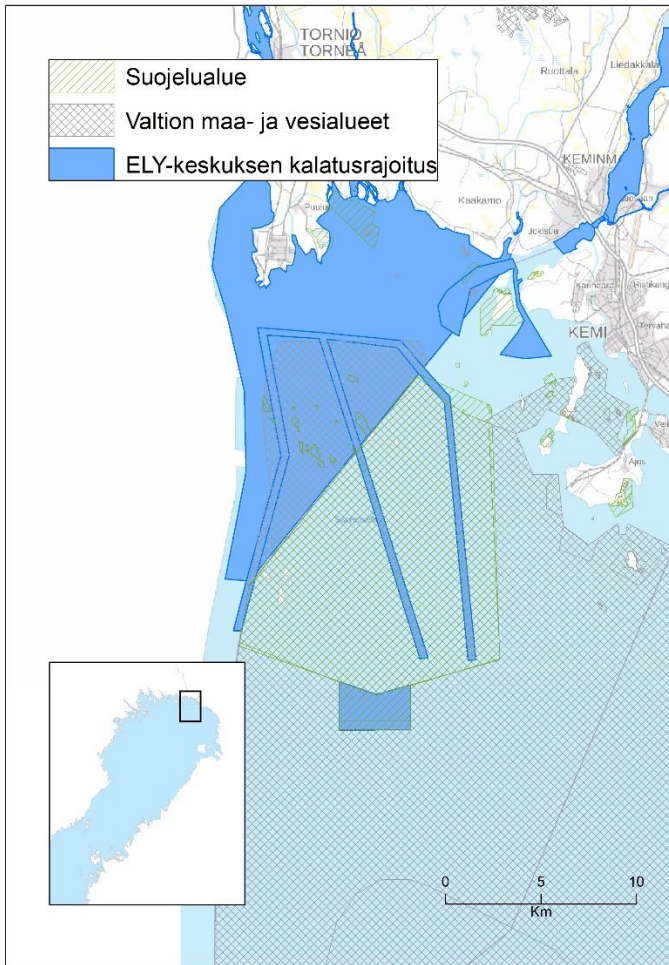
Päätelmät

Vaelluskalojen voidaan olettaa hyötyvän aluetyypistä. Muut biodiversiteettihyödyt eivät täysin selviä. Alueilla selkeä säädösperuste sekä valvontaa ja osittain myös seuranta.

Tulkitsemme OECM-kriteerien täyttyvän kohdetyyppin osalta, vaikka C-kriteerin tulkinta vaatii jatkotyötä. Jatkoselvitettävää:

- **Tulkitaanko vaelluskaloille kohdentuva hyöty riittäväksi C-kriteerin täyttymiseen?**
- **Vaikuttavatko määräaikaisuudet C-kriteerin täyttämiseen?**
- **Selvitettävä vedenalaiset luontoarvot, niiltä osin mitä ei ole tiedossa.**

3.5 ELY-keskuksen kalastusrajoituspäätös



Kuva 6. ELY-keskuksen myöntämiä määräaikaista kalastuksen rauhoituspiirejä Torniossa

3.5.1 Yleiskuvaus ja -arvio aluetyypistä

Pinta-alat			
Kokonaispinta-ala (ha)	Meripinta-ala (ha)	Suojelematon meripinta-ala (ha)	Josta valtion (ha)
Alueita päivitetään kirjoitushetkellä, joten pinta-alalaskelmia ei esitetä tässä.			
Säädösperusta			
Kalastuslaki 379/2015 53 § (ELY-keskuksen kalastusrajoituspäätös)			
Lisätietoja			
https://kalastusrajoitus.fi/#/kalastusrajoitus			

Kriteeri A
Voi esiintyä päällekkäisyyttä olemassa olevien suojelualueiden kanssa. On tarkastettava tapauskohtaisesti.
Kriteeri B
Rajoitukset määritellään kohdekohtaisesti ja rajoitusten vaihtelua on tästä syystä paljon (liite 1), joten kokonaisuuden arviointi on haastavaa. Linkki paikkatietoon: https://kalastusrajoitus.fi/#/kalastusrajoitus
Kriteeri C
Rajoitusten kohteena olevien kalalajien voidaan olettaa hyötyvän aluetyypistä. Hyöty muulle vedenalaiselle luonnolle epäselvä. Mahdollisesti hyötyä vähentyneestä häiriöstä rajoitusaikoina. Tätä selvittävä tapauskohtaisesti suhteessa alueen luontoarvoihin. Rajoitusalueiden rajoitukset vaihtelevat keskenään hyvin paljon. Riittääkö kriteerin täyttymiseen, että yksi laji on kalastusrajoituksen kohteena? Lisäksi on arvioitava määräaikaisuuden (~10 vuotta) vaikutus. Kalastusrajoitusalueita on merialueilla ja vähintään osittain suojelualueiden ulkopuolella noin 370, kun huomioidaan alueiden osittaisia päällekkäisyyksiä ja se, että osa alueista koostuu useista erillisistä karttatasoista. Näistä 270 on sellaisia, joissa on tehty vedenalaisia kartoituksia. Kokonaan nykyisten suojelualueiden ulkopuolella sijaitsee 104 aluetta. Yhteensä jonkinlaisen kalastusrajoituksen piirissä on noin 96000 ha sellaista merialuetta, joka ei sisälly nykyisiin suojelualueisiin. Kalastusrajoitukset ovat päivittymässä, joten tarkempi kohdekohtainen tarkastelu ei ole nykyisillä aineistoilla hyödyllistä.
Kriteeri D
Virkistysarvoja
OECM-työryhmän kirjaukset
ELY-keskuksen päätös; rauhoitusperusteena esim. kutualue "Vesielinympäristöjen tarkastelun yhteydessä todettiin, että tietyin edellytyksin kalastuslain nojalla rajattuja pysyväluonteisia kohteita voitaisiin osoittaa OECM-alueiksi. Lausuntopalautteessa painotettiin, että kalastukseen kohdentuvien rajoitusten tulee perustua kalastuslakiin ja kalatalousviranomaisten kalastuslain mukaisiin päätöksiin sekä tutkimustietoon perustuvaan tarveharkintaan. Osakaskunta tai kalatalousalue ei voi omalla päätöksellään tehdä käyttörajoitusaluetta omalle alueelleen, vaan tähän tarvitaan ELY-keskuksen hyväksyntä osana kalatalousalueen käyttö- ja hoitosuunnitelman laatimista ja hyväksyntäprosessia. Kalastuslain keinoja pidetään kuitenkin potentiaalisina OECM-työkaluina, mutta toisaalta tuotiin esille kalastuskieltoalueiden ja rauhoituspiirien luonne yleensä melko pienialaisina ja lyhytkestoisina kohteina. Tapauksissa, joissa on tarpeen pitkäaikaisesti ja/tai laaja-alaisesti turvata kalapopulaatioiden vaellus-, lisääntymis- tai syöntialueita voisi OECM-alueeksi osoittaminen tulla kysymykseen. Mahdollisiksi OECM-alueiksi ehdotettiin myös saimaannorppa-alueille osakaskuntien kanssa tehtäviä verkkokalastusrajoitusalueita (muualla kuin Natura-alueella)." KORI 3. Potentiaalisia OECM-aluetyyppejä, joiden <i>in situ</i> -luontoarvot, rajausperusteet ja suunnitelmallisen hoidon toteutumisen arviointi edellyttävät kohdekohtaista selvitystä. Käyttö- tai liikkumisrajoitusalueita, joilla on tunnistettuja monimuotoisuusarvoja.

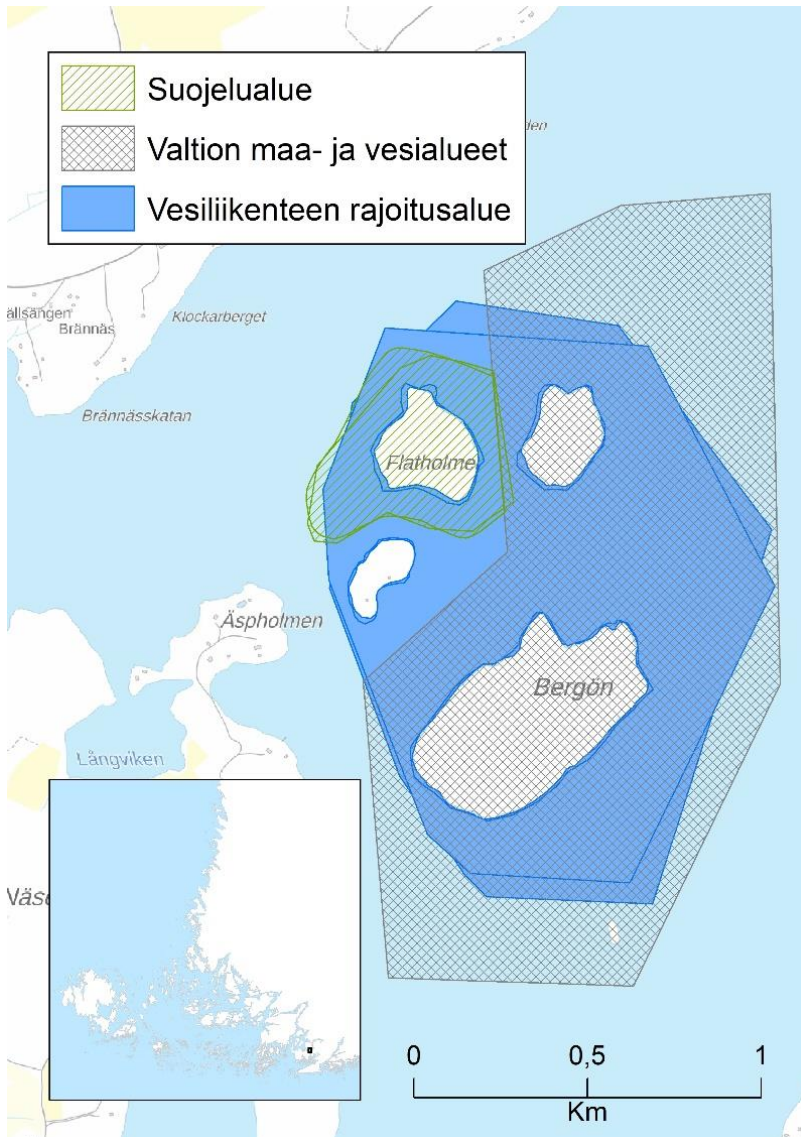
Päätelmät

Oikein kohdennettuna voidaan olettaa tuovan hyötyä ainakin kohdelajille/lajeille. Kytkös muihin luontoarvoihin ei selkeä. Selvitettävä myös määräaikaisuuden vaikutus tulkintoihin.

Tulkitsemme OECM-kriteerien täyttyvän aluetyypin osalta osittain. Jatkoselvitettävää:

- **Voisi vielä tehdä jatkotarkastuksen Ahvenanmaan osalta.**
- **Tulkitaanko esimerkiksi tietyille kohdelajille kohdentuva hyöty riittäväksi C-kriteerin täyttymiseen?**
- **Vaikuttavatko määräaikaisuudet C-kriteerin täyttämiseen?**
- **Selvitettävä vedenalaiset luontoarvot niiltä osin mitä ei ole tiedossa ja rajoitusten suhde näihin.**

3.6 Vesiliikenerajoitusalueet



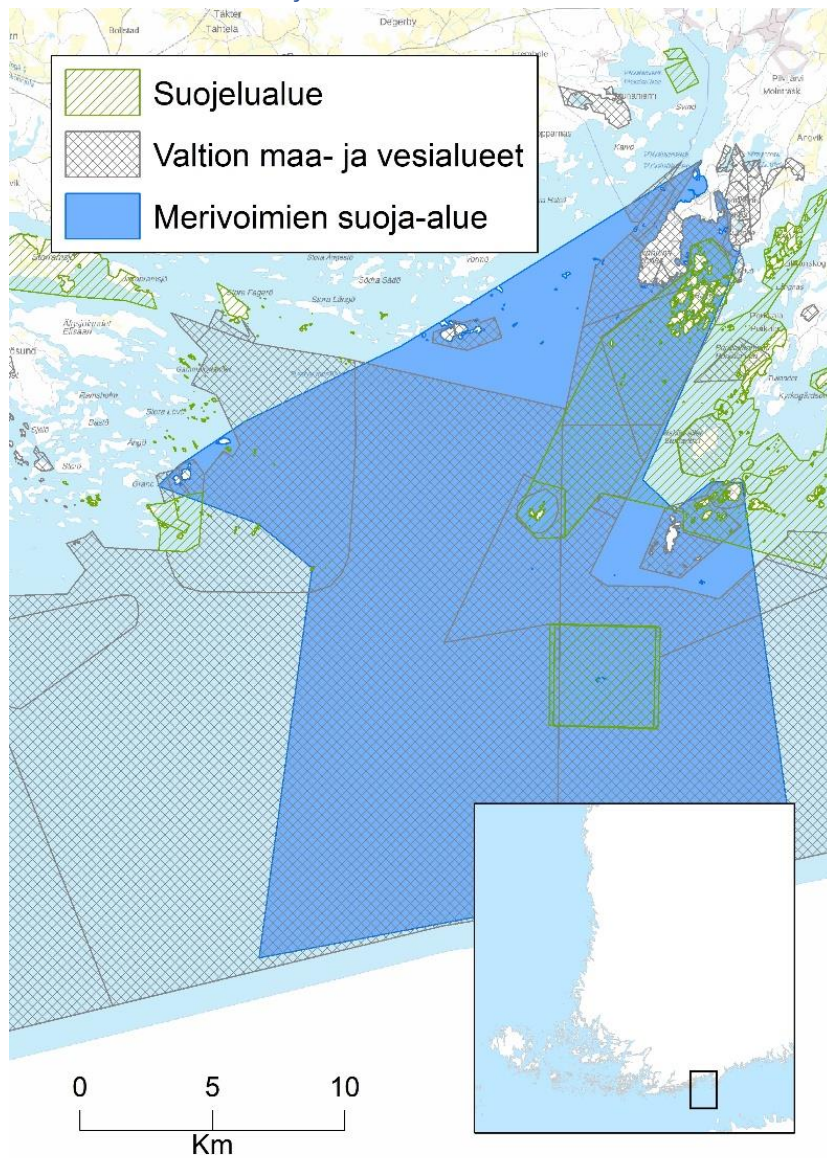
Kuva 7. Vesiliikenerajoitusalue Bromarvissa, Bergön ja lähisaarten ympärillä. Alueella on kielletty vesiskootterilla ajo

3.6.1 Yleiskuvaus ja -arvio aluetyypistä

Pinta-alat			
Kokonaispinta-ala (ha)	Meripinta-ala (ha)	Suojelematon meripinta-ala (ha)	Josta valtion (ha)
29294	29294	22699	602
Säädösperusta			
Vesiliikennelaki 782/2019, esim. 66§, 71§, 72§, 74–75§, 80§ ja 5. luku			
Lisätietoja			
https://www.traficom.fi/fi/liikenne/merenkulku/vesiliikenteen-pysyvat-kiellot-ja-rajoitukset			

Kriteeri A
Päällekkäisyydet tarkastettava tapauskohtaisesti
Kriteeri B
Säädösperusteiset rajoitukset. Vastaava viranomainen Traficom. Linkki paikkatietoon: https://ckanmtp.ymparisto.fi/dataset/vesivaylien-rajoitusalueet-vesivaylaaineisto1
Kriteeri C
Jotkin vesiliikennerajoitukset ovat voimassa ympäristösyistä. Tulkitsemme myös, että tietyt rajoitukset tai kiellot voivat tuoda hyötyä erityisesti herkille pohjaelinympäristöille tai lajeille. Tarkastellessa alueita merellä, joissa on voimassa jokin seuraavista rajoituksista tai kielloista: nopeusrajoitus, aallokon aiheuttamisen kieltö, vesiskootterilla ajo kielletty, aluksen kulku moottorivoimaa käyttäen kielletty ja ankkurin käyttökieltö, löytyi osittain tai kokonaan suojelualueiden ulkopuolelta 550 aluetta, mutta monet niistä ovat osittain päällekkäisiä. Vedenalaisia lajistokartoituksia on tehty 206 alueella. Alueista 144:llä on kartoitusten perusteella näkinpartaisleviä tai putkilokasveja ja 37 alueella on havaintoja näkinpartaisista. Luontotyyppien uhanalaisuusarvioinnissa vesiliikenteellä on arvioitu olevan melko vähäinen merkitys vitapohjille, sätkinpohjille, haura- ja hapsikkapohjille, merinäkinruohopohjille ja meriajokaspohjille ja melko suuri merkitys avoimille näkinpartaispohjille ja suojaisille näkinpartaispohjille. Alueita, joilla on jokin alussa mainituista kielloista, on nykyisen suojelualueverkoston ulkopuolella noin 22700 ha. Näistä 15866 ha koostuu alueista, joilla kartoitusten perusteella esiintyy näkinpartaisleviä tai putkilokasveja.
Kriteeri D
Ei selkeää kytköstä
OECM-työryhmän kirjaukset
Traficom in päätös; kun rajausperusteena luontoarvot, mahdollinen OECM "Vesiliikenteen rajoitusalueet tulisivat kysymykseen OECM-alueina vain yksittäisinä tapauksina." KORI 3. Potentiaalisia OECM-aluetyyppejä, joiden <i>in situ</i> -luontoarvot, rajausperusteet ja suunnitelmallisen hoidon toteutumisen arviointi edellyttävät kohdekohtaista selvitystä Käyttö- tai liikkumisrajoitusalueita, joilla on tunnistettuja monimuotoisuusarvoja
Päätelmät
Rajoitukset säädösperusteisia, sekä osittain olemassa ympäristösyistä. Alueilla, joilla on voimassa merenpohjaan kohdistuva rajoitus (esim. ankkurointi, nopeusrajoitus), sekä alueella tiedossa herkkiä merenpohjan lajeja tai luontotyyppiejä, voidaan olettaa C-kriteerin täyttyvän. Selvitettävä hyötyä esim. linnuille tai kaloille. Tulkitsemme OECM-kriteerien täyttyvän aluetyypin osalta pääosin, siltä osin, kun tiedetään soveltuvan rajoituksen alueella esiintyvän herkkiä lajeja/luontotyyppiejä. Jatkoselvitettävää: <ul style="list-style-type: none"> • Selvitettävä vedenalaiset luontoarvot niiltä osin mitä ei ole tiedossa ja rajoitusten suhde näihin. • Selvitettävä vaikutus esim. kaloihin ja lintuihin. • Keskustelu Traficomin kanssa mahdollisesta seurannasta

3.7 Merivoimien suoja-alueet



Kuva 8. Merivoimien suoja-alueita Inkoon ja Kirkkonummen edustalla

3.7.1 Yleiskuvaus ja -arvio aluetyypistä

Pinta-alat			
Kokonaispinta-ala (ha)	Meripinta-ala (ha)	Suojelematon meripinta-ala (ha)	Josta valtion (ha)
126 704	119 459	90 989	69 821
Säädösperusta			
Aluevalvontalaki 755/2000, 16–17§			
Lisätietoja			
https://puolustusvoimat.fi/suoja-alueet-merialueilla			

Kriteeri A
Esiintyy päällekkäisyyttä. Tarkastettava tapauskohtaisesti
Kriteeri B
<p>Puolustusvoimien (PV) merivoimat hallinnoivat suoja-alueita aluevalvontalain mukaisesti. PV ei kuitenkaan vastaa luontoarvojen säilyttämisestä vaan toteuttaa alueilla lakisääteisiä tehtäviään ja luontoarvot huomioidaan toiminnan sallimissa rajoissa. Alueilla ei ole tarkkaa tietoa luontoarvoista eikä luontoarvojen kehittymistä seurata.</p> <p>Linkki paikkatietoon: https://ckan.ymparisto.fi/dataset/puolustusvoimien-suoja-alueet</p>
Kriteeri C
<p>Esimerkiksi poijujen ankkurointia pohjaan, kaapelin laskua, pohja-ainesten ottoa ja läjitystä on rajoitettu, minkä voidaan olettaa tuovan hyötyä luontoarvoille, mikäli näitä esiintyy alueella. Lisäksi yleistä liikkumista alueella voidaan rajoittaa. On selvittävää, onko aluekohtaisia toimintarajoituksia vai kaikkialla samat, sekä verrattava näitä luontotietoon ja arvioitava, hyötykö lajisto alueen kielloista.</p> <p>Tarkastellessa Puolustusvoimien suoja-alueita (18) merellä, on 14:ssä tehty vedenalaisia lajistokartoituksia. Tämä toiminta on luvanvaraista. Koska alueet ovat tyypillisesti hyvin laajoja (yli 6000 hehtaaria, niille myös osuu paljon kartoituspisteitä. Kartoitusten mukaan 11 alueella on havaittu putkilokasveja tai näkinpartaisia ja yhdeksässä näkinpartaisia. Vaikka lajistosta on verraten paljon tietoa, alueet ovat suuria eivätkä kartoitukset aina kata alueita tasaisesti. Alueiden välillä on myös suuria eroja kartoitusmäärissä ja -tiheyksissä. Lisäksi alueiden kielloista ja niiden mahdollisista vaikutuksista vedenalaisluontoon tarvittaisiin lisää tietoa. Suoja-alueiden merialueita on nykyisen suojelualueverkoston ulkopuolella noin 91 000 ha. Yksikään suoja-alue ei ole kokonaan nykyisten suojelualueiden kanssa päällekkäin. Seitsemän aluetta ei sisällä lainkaan suojelualueiden kanssa päällekkäisiä alueita.</p>
Kriteeri D
Ei suoraa yhteyttä
OECM-työryhmän kirjaukset
<p>Mahdollisen OECM-alueen perusteena inventoidut luontoarvot (maalla/merellä), hoitosuunnitelma</p> <p>KORI 3. Potentiaalisia OECM-aluetyyppejä, joiden <i>in situ</i> -luontoarvot, rajausperusteet ja suunnitelmallisen hoidon toteutumisen arviointi edellyttävät kohdekohtaista selvitystä</p> <p>Käyttö- tai liikkumisrajoitusalueita, joilla on tunnistettuja monimuotoisuusarvoja</p>
Päätelmät
<p>Aluetyyppi sisältää sellaisia toiminnan rajoituksia, josta voi olla hyötyä erityisesti merenpohjan lajeille ja luontotyypeille. Vaatii kuitenkin tarkempaa aluekohtaista tarkastelua.</p> <p>Tulkitsemme OECM-kriteerien täyttyvän aluetyypin osittain. Jatkoselvittävää:</p> <ul style="list-style-type: none"> • Selvitettävä vedenalaiset luontoarvot siltä osin mitä ei ole tiedossa. Tämä toiminta on luvanvaraista. • Selvitettävä mahdollisten toiminnan rajoitusten suhde havaittuihin luontoarvoihin yhdessä PV:n kanssa

- Jos suoja-alue tai sen osa määritetään OECM-alueeksi, sillä ei voi olla vaikutusta PV:n lakisäätteisten tehtävien toteuttamiseen eikä se voi olla ristiriidassa aluevalvontalain kanssa.
- Yhdenmukaistettava tulkinta maalla sijaitsevien alueiden kanssa.

3.8 Hylt ja muut vedenalaiset muinaismuistokohteet

3.8.1 Yleiskuvaus ja -arvio aluetyypistä

Pinta-alat			
Kokonaispinta-ala (ha)	Meripinta-ala (ha)	Suojelematon meripinta-ala (ha)	Josta valtion (ha)
Suurin osa kohteista on pistemäisiä, joten pinta-alaa ei laskettu.			
Säädösperusta			
Muinaismuistolaki 295/1963			
Lisätietoja			
https://www.museovirasto.fi/fi/kulttuuriymparisto/arkeologinen-kulttuuriperinto/vedenalainen-kulttuuriperinto			

Kriteeri A
Voi esiintyä päällekkäin suojelualueiden kanssa, joko kokonaan tai osittain
Kriteeri B
Kohteita suojellaan muinaismuistolain nojalla. Museovirasto toimii hallintoviranomaisena. Aluetyyppikokonaisuus on melko moninainen ja vaatisi tarkempaa kohdekohtaista läpikäyntiä rajoituksiin ja vastaaviin liittyen.
Kriteeri C
Kriteeri voisi täytyä lähinnä laajemmilla rauhoitetuilla hylkyalueilla, kuten Ruotsinsalmen meritaistelualueella. Kyseinen alue sisältää merenpohjan koskemattomuuteen liittyviä rajoituksia, kuten ruoppauskieltoja. Luontoarvoista näillä alueilla ei ole kattavasti tietoa, mutta mikäli alueella on sekä luontoarvoja ja tiettyjä toiminnan rajoituksia, voisivat rauhoitetut hylkyalueet olla potentiaalinen aluetyyppi.
Kriteeri D
Kulttuuriperintöä
OECM-työryhmän kirjaukset
Museoviraston päätös; joissakin tapauksissa esim. laajempi rauhoitettu hylkyalue mahdollinen OECM-kohde, voi olla kaavassa esim. SM-varausmerkintä
KORI 4. Aluetyyppejä, jotka eivät sellaisenaan täytä OECM-kriteerejä Arkeologinen kohde, ei erityisiä luontoarvoja
Päätelmät
Laajat aluekokonaisuudet voisivat soveltua. Sisältävät melko paljon rajoituksia merenpohjan koskemattomuuteen liittyen. Esimerkiksi Ruotsinsalmen meritaistelualue, joka on kokonaisuudessaan (26 km ²) muinaismuistolain (295/1963) suojaama kiinteä muinaisjäänös. Alue on rajattu kartalle hylkylöytöjen sekä taistelua kuvaavien vanhojen karttojen pohjalta. Muinaismuistolaki suojelee alueen

hylyt ja niiden osat, joiden voidaan olettaa olevan vähintään 100 vuotta sitten uponneita. Tälläkin alueella tosin tulisi selvittää tarkemmin vedenalaiset luontoarvot.

Tulkitsemme OECM-kriteerien täyttyvän vain osittain. Jatkoselvitettävää:

- **Selvitettävä vedenalaiset luontoarvot siltä osin mitä ei ole tiedossa.**
- **Selvitettävä tarkemmin, varsinkin laajempien aluekokonaisuuksien mahdolliset toiminnan rajoitukset sekä näiden suhde havaittuihin luontoarvoihin.**

3.9 Tietyt luontoarvo- kaavamerkinnot (ml. geologia)

3.9.1 Yleiskuvaus ja -arvio aluetyypistä

Pinta-alat			
Kokonaispinta-ala (ha)	Meripinta-ala (ha)	Suojelematon meripinta-ala (ha)	Josta valtion (ha)
Kirjoitushetkellä aluetyypin osalta ei ollut saatavilla laskelmiin soveltuvaa paikkatietokoostetta.			
Säädösperusta			
MRL 132/1999 esim. luvut 4–7			
Lisätietoja			
https://www.ymparisto.fi/fi/rakennettu-ymparisto/kaavoitus-ja-alueidenkaytto/kaavoitus			

Kriteeri A
Päällekkäisyydet tarkastettava tapauskohtaisesti. Voisi pitää sisällään esimerkiksi maakuntakaavojen luo_v ja ge_v alueet, sini-viheryhteystarvemerkinnot tai osayleiskaavojen luontoarvoihin liittyviä merkintöjä.
Kriteeri B
Hallinnointi ja käytön rajoitukset liittyvät kaavamääräyksiin. Kaavamääräys sitoo sekä viranomaisia, toimijoita, että alueen omistajaa, varsinkin yleis- ja asemakaavojen osalta.
Kriteeri C
Voi ohjata kaavoituksen tai muun suunnittelun kautta toimintoja pois näiltä alueilta. Vaatisi vielä tarkempaa lisäselvitystä näiden kaavamerkintöjen esiintymisestä merialueilla sekä esimerkiksi siitä, kuinka pitkäikäisiä merkinnät ovat. Kaavamääräyksiin voidaan antaa myös poikkeuslupia.
Kriteeri D
Tarkastettava tapauskohtaisesti
OECM-työryhmän kirjaukset
Muu kuin YSA; SL- tai muu suojelualuevarauksen kaavamerkintä ja sitova kaavamääräys
Rajaus Suomen ympäristökeskus; kaavassa voi olla harjun tai arvokkaan geologisen muodostuman merkintä (ge)
KORI 1. Aluetyypit, jotka pääosin täyttävät OECM-alueelle asetetut kriteerit. Ehdotetaan kohde(tyyppi)kohtaisesti arvioitavaksi ja valitut hyväksyttäväksi OECM-alueina. Ympäristöministeriön vahvistamat OECM-kohteet viedään CDDA- ja WDPA/OECM-tietokantoihin.
Kaupunkien ja kuntien monimuotoisuusalueet ja -kohteet – perusteena oleva ohjeistus ja paikkatiedot tarvitaan

Päätelmät
<p>Kaavoissa on varattu erilaisia luonnon monimuotoisuuden kannalta tärkeitä alueita. Niiden hallinnointi ja käytön rajoitukset liittyvät kaavamääräyksiin ja vaihtelevat kaavoittain. Voivat kuitenkin tuoda monimuotoisuushyötyjä.</p> <p>Tulkitsemme OECM-kriteerien täyttyvän pääosin aluetyyppikokonaisuutena, mutta tarvitsee vielä jatkoselvityksiä merialueiden osalta. Jatkoselvitettävää:</p> <ul style="list-style-type: none"> • Selvitettävä näiden minkä verran näitä merkintöjä esiintyy merialueella ja täyttävätkö C-kriteerin pitkäaikaisuusvaatimukset • Yhdenmukaistettava tulkinnat maalla sijaitsevien alueiden kanssa

3.10 Vesilain fladat ja kluuvijärvet

3.10.1 Yleiskuvaus ja -arvio aluetyypistä

Pinta-alat			
Kokonaispinta-ala (ha)	Meripinta-ala (ha)	Suojelematon meripinta-ala (ha)	Josta valtion (ha)
Ei olemassa olevaa koostettua paikkatietoa			
Säädösperusta			
Vesilaki 2:11 §			
Lisätietoja			
https://helda.helsinki.fi/bitstream/handle/10138/306503/SYKEra_36_2019_Pienvesiopas.pdf?sequence=4&isAllowed=y			

Kriteeri A
Voi esiintyä päällekkäisyyttä. Tarkastettava tapauskohtaisesti.
Kriteeri B
Säädösperusteinen suoja. ELY-keskus hallintoviranomainen. Näistä ei tällä hetkellä olemassa kattavaa paikkatietoa.
Kriteeri C
Luonnontilaiset fladat ja kluuvijärvet ovat luontoarvoiltaan hyvin merkittäviä. Vesilain määritelmän mukaisten kohteiden luonnontilaa ei saa heikentää, joten lain piiriin kuulumisen voisi olettaa tuovan hyötyä alueiden luonnolle. Vaikea kuitenkin tehdä kattavaa arviota vaikutuksista, kun tietoa kohteista ei kirjoitushetkellä löydy koostettuna.
Kriteeri D
Voivat toimia kalojen merkittävänä lisääntymisalueina.
OECM-työryhmän kirjaukset
Luontokohteina rajattuina ja seurannan piirissä olevina voivat täyttää OECM-kriteerit (paikkatieto tarvitaan)
KORI 2. Potentiaalisia OECM-aluetyyppejä, joiden rajausperusteet ja/tai suunnitelmallisen hoidon toteutumisen arviointi edellyttävät tarkempaa kohdekohtaista selvitystä

Alueita, joiden luontoarvot on tunnistettu; ei aina selkeätä rajausta; suojelutoimien suunnitelmallisuus tai jatkuvuus voi olla epävarma

Päätelmät

Vesilain määritelmän mukaisten kohteiden luonnontilan heikentäminen on kielletty, mutta niitä ei rajata varsinaisiksi suojelualueiksi. Systemaattista inventointitietoa kohteista ei ole tiedossa.

Alueita ei yleensä kukaan aktiivisesti hallitse tai hoida, mutta ne eivät välttämättä sitä tarvitsekaan, muuta kuin sen, että ne jätetään haitallisen ihmistoiminnan ulkopuolelle.

Aluetyyppi muodostaa oman uniikin kategoriansa. Kohteita ei ole ennalta määritelty maantieteellisesti, vaan määritelmällisesti, joten tieto luonnontilaisista fladoista ja kluuvijärvistä tulee ilmi tapauskohtaisesti esim. vesitaloushankkeen luvituksen yhteydessä. Paikkatietoaineisto olisi kuitenkin mahdollista tuottaa, koostamalla luvituksissa määritellyt kohteet, jolloin OECM-kriteeri B täytyisi.

Tulkitsemme OECM-kriteerien täyttyvän pääosin. Jatkoselvitettävää:

- **Koostettava paikkatietoaineisto tiedossa olevista alueista. Aineistoa päivitettävä uusilla alueilla näiden selvityksessä.**
- **Yhdenmukaistettava tulkinnat muiden vesilain luontotyyppien tulkintojen kanssa**

4. Ei soveltuvat

Tässä luvussa luetellaan ja kuvataan tiiviisti aluetyyppejä, jotka olivat mukana tarkasteluissa alkuvaiheessa, mutta joiden tulkittiin soveltuvan huonosti OECM-alueiksi, eikä näille tehty tarkempia lisätarkasteluja.

4.1 Metsähallituksen suojeluun varatut alueet, jotka eivät vielä suojelualueita

Päätelmät
<p>Aluetyyppikokonaisuus sisältää erinäisiä Metsähallituksen hallinnassa olevia suojeluun varattuja alueita (esimerkiksi suojelumetsät), jotka eivät kuitenkaan ole varsinaisia suojelualueita tai joita ei raportoida sellaisina. Osalla kohteista on tietoa luontoarvoista, mutta kaikkia ei ole kattavasti inventoitu. Alueet lasketaan kuitenkin jo nyt suojelualueverkostoon esim. IUCN:n suojelualueluokituksen soveltaminen Suomessa -raportissa. Siltä osin mitä näitä ei ole raportoitu vielä suojelualueina, näkisimme, että ne tulisi jatkossa raportoida suojelualueina, eivätkä ne näin ollen olisi soveltuvia OECM-alueiksi.</p> <p>OECM-työryhmän kirjaukset (muokattuna): Suojelualueverkkoon luetaan varsinaisten suojelualueiden lisäksi IUCN:n suojelualuemääritelmän mukaisia muitakin aluetyyppejä. Tällaisiin kuuluu kansallisesti sovittujen periaatteiden mukaan mm. kaavoissa suojelulle varattuja (SL) alueita sekä Metsähallituksen päätöksellään pysyviksi perustamia, julkisten hallintotehtävien (Luontopalvelut) hallintaan valtioneuvoston päätöksellä siirrettyjä suojelumetsiä, joiden suojelu ei välttämättä edellytä LsL:n mukaisen luonnonsuojelualueen perustamista.</p>

4.2 Unescon biosfäärialueet (Saaristomeri)

Päätelmät
<p>Biosfäärialueen ydin on kansallispuisto. Lisäksi alueella on muitakin suojelualueita. Yhteistoimintavyöhyke ei kuulu suojelualueeseen.</p> <p>Alueella hallintoa Saaristomeren Biosfääritoimiston muodossa. Tätä hoitaa Paraisten kaupunki yhdessä Kemiönsaaren kunnan ja Varsinais-Suomen ELY-keskuksen (VARELY) kanssa. Ohjausryhmässä, joka vastaa biosfäärialueen toiminnan suunnittelusta ja toteutuksesta, ovat edustettuna VARELY, MH, Paraisten kaupunki, Kemiönsaaren kunta, Åbo Akademi ja Turun yliopisto.</p> <p>Biosfäärialueet ovat kestävän kehityksen mallialueita, joilla yhdistetään elinympäristön monimuotoisuuden suojelu, luonnonvarojen kestävä käyttö ja ympäristötutkimus. Alueen raja-alue on laaja eikä alueella ole toimenpiteitä luontoarvojen säilyttämiseksi. Se, että luonnonvaroja käytetään kestävästi ja alueella tehdään tutkimusta, ei suoraan turvaa luontoarvoja, vaan niiden turvaamiseksi tulisi olla suoria toimenpiteitä/rajoituksia tai suosituksia.</p> <p>Biosfäärialueet täydentävät kulttuurin- ja luonnonsuojelualueita, kansallispuistoja ja muita alueita, joilla on osoitettu olevan suuria luonto- ja kulttuuriarvoja. <u>Biosfäärialue-nimitys sinällään ei juridisesti suoja-alueita</u>. Se ei myöskään millään tavalla rajoita tai lisää olemassa olevia suojelualueita koskevia vaatimuksia. On epäselvää, mitä suojelualueiden ulkopuolinen ”kestävän käytön mallialue” tarkoittaa biologisen/luonnon monimuotoisuuden kannalta.</p> <p>OECM-työryhmän kirjaukset: Saaristomeren, Pohjois-Karjalan biosfäärialueet; suojelualueydin, yhteistoiminta-alue mahdollista OECM-alueita; kaavamerkintä (un)</p>

"Unescon maailmanperintö- ja biosfäärialueisiin sisältyy myös ydinalueena luonnonsuojelualueita ja niiden ympärillä on laaja niin sanottu yhteistyöalue. Näitä alueita ei kokonaisuutena ole Suomessa luettu suojelualueeksi eikä ilmoitettu eurooppalaiseen CDDA-tietokantaan.

Mainittujen aluetyyppien osalta tulisi tehdä aluekohtainen paikkatietoanalyysi, jossa tarkastellaan, millaisena osa-alueena OECM-kohde tulisi rajata. Aluetyyppien kohteet voitaisiin raportoida myös kokonaisuutena, jolloin päällekkäisyyden poisto tapahtuisi paikkatietotyökäluin vasta jälkikäteen."

KORI 2. Potentiaalisia OECM-aluetyyppejä, joiden rajausperusteet ja/tai suunnitelmallisen hoidon toteutumisen arviointi edellyttävät tarkempaa kohdekohtaista selvitystä

Erityisalueita, joilla päätös koko alueen suojelurajauksesta olemassa, yleensä aluetyypin kohderajaus sisältää luonnonsuojelualuetta, kaavassa aluevaraus tai erityisominaisuusmerkintä

4.3 IBAt, Finnibat ja MAALI-alueet (tärkeät linnustoalueet)

Päätelmät

Aluetyypeillä ei ole virallista hallinnointia (Birdlife hallinnoi aluetietoja), voi kuulua hoidettuun kokonaisuuteen tai esiintyä päällekkäin olemassa olevien suojelualueiden kanssa.

Aluetyypin kohteet ovat linnustolle arvokkaita kohteita, jotka voivat täyttää myös muita biologiseen monimuotoisuuteen liittyviä arvoja tai tuottaa ekosysteemipalveluja. Osalla kohteista on myös seurantaa. Aluetyyppejä on otettu huomioon esimerkiksi kaavoituksessa, mutta se ei itsessään rajoita toimintaa.

OECM-työryhmän kirjaukset (muokattuna):

Rajaus BirdLife Suomi (FINNIBA, MAALI); kaavassa voi olla luonnon monimuotoisuuden kannalta erityisen tärkeän alueen merkintä (luo)

Lintualueita arvioi ja niiden tietoja ylläpitää BirdLife Suomi.

Kaikista aluetyypeistä on tehty jo inventointivaiheessa kohdekohtainen maankäyttömuotojen tarkastelu. Kohderajaukset voivat osin sisältyä perustettujen suojelualueiden tai suojeluohjelma-alueiden sisälle tai ne voivat (osin) olla kaavassa suojelualuevarauksena tai erityisominaisuus-merkintöinä. Usein merkinnöistä puuttuvat kuitenkin selkeät rajat ja/tai sellaiset kaavamääräykset, joiden tavoitteena olisi (myös) alueille sijoittuvien (luonto-)arvojen turvaaminen. Vaikka monista luonnon monimuotoisuuden kannalta tärkeistä aluetyypistä ja kohteesta on tehty maakunta- ja yleiskaavoihin merkintä, ei kaavamääräyksillä aina ole katsottu olevan maankäyttöä rajoittavaa lakisäätteistä velvoittavuutta.

Suojelu- ja OECM-alueiden näkökulmasta tulee näiden aluetyyppien kohteet analysoida uudelleen ja tarkastella (sitovan) aluesuojelun keinoja ja kohderajauksia. Arvokkaimpien kohteiden suojelemiseksi tulisi osoittaa ja perustaa luonnonsuojelualue.

Birdlife Suomi pitää tärkeänä, etenkin merialueiden osalta, että kehitetään alueidenkäytön keinovalikoimaa, jolla voidaan turvata esimerkiksi selvityksissä osoitetut tärkeät lintualueet myös silloin kuin ne eivät ole suojeltuja. Tärkeissä lintualueissa on paljon suojelullista lisäarvoa mm. kerääntymisalueiden (sulkasato, muutonaikaiset ja talviaikaiset kerääntymät) kautta. Näiden statusta tulisi vahvistaa esimerkiksi merialuesuunnitelmissa, mikä mahdollistaisi niiden ottamisen mukaan OECM-

alueiksi. Lisäksi maankäyttö- ja rakennuslain uudistuksessa merialuesuunnitelmista olisi hyvä saada oikeusvaikutteisia, mikä turvaisi niissä luonnon monimuotoisuudelle tärkeiksi osoitettujen alueiden säilymisen.

KORI 2. Potentiaalisia OECM-aluetyyppejä, joiden rajausperusteet ja/tai suunnitelmallisen hoidon toteutumisen arviointi edellyttävät tarkempaa kohdekohtaista selvitystä

Arvotettuja alueita, joiden luontoarvot on ohjelmallisesti kartoitettu; rajaukset voivat sisältää luonnonsuojelualueita, voi olla kaavassa suojelualuevarauksena (S, SL, SM) tai erityisominaisuusmerkintöinä, koko alueella ei ole päätöstä suojelusta

4.4 Suomen ekologisesti merkittävät vedenalaiset meriluontoalueet (EMMA)

Päätelmät

Aluetyypillä ei virallista hallinnointia, osa voi kuulua hallintoituun tai hoidettuun kokonaisuuteen, mutta rajaus itse ei edellytä hallintaa, rajoituksia tai hoitoa. Rajauksia on käytetty merialuesuunnittelussa osoittamaan arvokkaita luontoalueita, mikä voi epäsuorasti vaikuttaa positiivisesti luonnon monimuotoisuuden säilymiseen.

OECM-työryhmän kirjaukset (muokattu):

rajaus Suomen ympäristökeskus (EMMA); merialuesuunnitelmassa tai kaavassa voi olla luonnon monimuotoisuuden kannalta tärkeän alueen merkintä (luo)

Kohderajaukset voivat osin sisältyä perustettujen suojelualueiden tai suojeluohjelma-alueiden sisälle tai ne voivat (osin) olla kaavassa suojelualuevarauksena tai erityisominaisuus-merkintöinä. Usein merkinnöistä puuttuvat kuitenkin selkeät rajat ja/tai sellaiset kaavamääräykset, joiden tavoitteena olisi (myös) alueille sijoittuvien (luonto)arvojen turvaaminen. Vaikka monista luonnon monimuotoisuuden kannalta tärkeistä aluetyypistä ja kohteesta on tehty maakunta- ja yleiskaavoihin merkintä, ei kaavamääräyksillä aina ole katsottu olevan maankäyttöä rajoittavaa lakisääteistä velvoittavuutta. Suojelu- ja OECM-alueiden näkökulmasta tulee näiden aluetyyppien kohteet analysoida uudelleen ja tarkastella (sitovan) aluesuojelun keinoja ja kohderajauksia. Arvokkaimpien kohteiden suojelemiseksi tulisi osoittaa ja perustaa luonnonsuojelualue.

KORI 2. Potentiaalisia OECM-aluetyyppejä, joiden rajausperusteet ja/tai suunnitelmallisen hoidon toteutumisen arviointi edellyttävät tarkempaa kohdekohtaista selvitystä

Arvotettuja alueita, joiden luontoarvot on ohjelmallisesti kartoitettu; rajaukset voivat sisältää luonnonsuojelualueita, voi olla kaavassa suojelualuevarauksena (S, SL, SM) tai erityisominaisuusmerkintöinä, koko alueella ei ole päätöstä suojelusta

4.5 Vesimuodostumat, tietyt hyvässä ekologisessa tilassa olevat kohteet, joista riittävät luontotiedot

Päätelmät
<p>Vaikka vesienhoito tuokin mukanaan hyötyjä luonnon monimuotoisuudelle, ei aluetyyppiä koeta toimivaksi rannikolla. Sisävesillä on esimerkiksi helpompi rajata tietyt vesiensuojelutoimet tietyn järven hyvään tilaan. Olisi katsottava läpi toimenpideohjelmista, että onko luonnon monimuotoisuuden kannalta olemassa erityisiä toimenpiteitä rannikolla.</p>
<p>OECM-työryhmän kirjaukset:</p>
<p>Vesimuodostuman hyvä ekologinen tila, arviointiperusteena hyvät biologiset tiedot; mahdollinen OECM esim. Natura-alueen puskurivyöhykkeenä</p>
<p>Merialueella vesimuodostumien rajausperusteet ovat vähemmän selkeitä kuin sisävesillä, ja OECM-kohteiden osoittamisen ja rajaamisen mahdollisuuksia tulisi tarkastella tapauskohtaisesti. Parantamalla edelleen luontotiedon saatavuutta, rajaamalla inventointitiedon perusteella alueita ja kehittämällä suojelutoimien suunnitelmallisuutta ja tiedonhallintaa osana mm. merialuesuunnittelun menettelyjä voidaan huomattavasti edistää vedenalaisen meriluonnon turvaamista. Erilaisten OECM-kohteiden tunnistaminen ja rajaaminen voi tulevaisuudessa merkittävästi parantaa suojelualueverkoston kytkeytyneisyyttä ja tehokkuutta.</p>
<p>KORI 3. Potentiaalisia OECM-aluetyyppejä, joiden <i>in situ</i> -luontoarvot, rajausperusteet ja suunnitelmallisen hoidon toteutumisen arviointi edellyttävät kohdekohtaista selvitystä</p>
<p>Vesienhoitosuunnitelman vesimuodostumia tai niiden osa-alueita, jolla on tunnistettuja erityisiä monimuotoisuusarvoja</p>

4.6 Metsästyseurojen omat metsästyseräilyalueet

Päätelmät
<p>Perustuvat seurojen omiin vapaaehtoisin päätöksiin, eivätkä ole sikäli virallisia. Voivat tosin olla tehokkaita, jos ovat esimerkiksi pitkäaikaisia. Tietojen kerääminen on haastavaa. Metsästyslain 39 §:n mukaiset riistansuoja-alueet voisivat olla tarkastelun arvoisia.</p>
<p>Aluetyyppiä ei pidetty vartenotettavana. Rajaukset voivat vaihdella ja muutenkin biodiversiteetin hyöty voi olla vähäistä. Epäselvää myös onko alueita ylipäättään merialueella.</p>
<p>OECM-työryhmän kirjaukset:</p>
<p>KORI 4. Aluetyyppiejä, jotka eivät sellaisenaan täytä OECM-kriteerejä</p>
<p>Käyttörajoitusalue omalla päätöksellä, ei luontoarvoihin perustuvaa viranomaisen päätöstä</p>

4.7 Tuulipuistoalueet

Päätelmät
<p>Vaikka näillä alueilla rajoitetaan tiettyjä toimia, kuten kalastusta, niin ei tulkittu näiden luonnon monimuotoisuutta kohtaan tuottavan hyödyn täyttävän kriteereitä, sillä tuulipuistoalueet myös vahingoittavat luontoa.</p> <p>OECM-työryhmän kirjaukset:</p> <p>KORI 4. Aluetyyppejä, jotka eivät sellaisenaan täytä OECM-kriteerejä Erityisalue, jolla liikkumisrajoitus, ei erityisiä luontoarvoja</p>

4.8 Vieraspetojen poistoalueet suojelualueiden ulkopuolella

Päätelmät
<p>Vaikka tämä aluetyyppi tuo mukanaan selkeitä biodiversiteettiä, ei tätä kuitenkaan tulkittu soveltuvaksi, sillä alueet eivät ole selkeästi maantieteellisesti rajattuja ja ne vaihtelevat tilanteen mukaan.</p> <p>OECM-työryhmän kirjaukset:</p> <p>jos arvokas lintualue, voi rajattuna täyttää OECM-kriteerit</p> <p>KORI 4. Aluetyyppejä, jotka eivät sellaisenaan täytä OECM-kriteerejä Muu erityinen alue tai kohde, ei tunnistettuja luontoarvoja ja/tai ei selkeätä rajausta</p>

5 Loppupäätelmät ja jatkotoimet

OECM-käsite luo mahdollisuuden tarkastella alueperusteista suojelua perinteistä suojelualuekäsitettä laajemmin. OECM-alueiden avulla alueperusteinen suojelu laajenee luonnonsuojelualueista kattamaan myös niitä alueita, jotka tietyin kriteerein turvaavat luonnon monimuotoisuutta. OECM-kriteerit toimivat pohjana alueiden määrittelylle, mutta kriteerien täyttymistä on joissain kohdin hankala todentaa, varsinkin merialueilla, jossa tietyn rajoituksen tai muun toimen linkittäminen biodiversiteettihyötyyn ei ole aina suoraviivaista. Yksi syy tähän on se, että merialueilta ei ole juurikaan tietoa suorien paineiden vaikutuksesta vedenalaiseen luontoon.

Kriteereissä mukana oleva seurantavelvoite aiheuttaa haasteita, sillä vedenalaista luontoa ei juurikaan seurata aluekohtaisesti Suomen merialueilla ja jopa luonnonsuojelualueilta puuttuu jatkuva seuranta. Jatkoa ajatellen tulisi pohtia sitä, miten seurata tulisi järjestää ja mitkä olisivat keskeiset asiat mitä OECM- ja suojelualueiden sisältä tulisi seurata.

OECM-aihetta käsiteltäessä sidosryhmäyhteistyö oli toisinaan haastavaa. Keskusteluissa törmättiin useasti tilanteisiin, jossa OECM-käsite oli ymmärretty jollain tavalla väärin. Aiheesta oli syntynyt erilaisia mielikuvia ja sidosryhmillä oli erilaisia käsityksiä alueista ja niiden määrittelystä. Työryhmän jäsenet joutuivat useaan otteeseen tarkentamaan työn tavoitteita ja OECM-käsitteen merkitystä.

OECM-alueita määriteltäessä tulee olla huolellinen siinä, että alueet aidosti turvaavat rajojensa sisällä olevia luontoarvoja.

Työpaketissa tunnistettiin erityisesti seuraavat haasteet:

- Biologisesta monimuotoisuudesta saatavien hyötyjen (kriteeri C) arviointi ja todentaminen on haastavin osa merialueiden tunnistamisprosessia
- Seurantavaatimuksista ja seurantatiheydestä tarvitaan lisää ohjeita
- OECM on monimutkainen aihe – arviointi edellyttää huolellista viestintää sidosryhmien kanssa

Työpaketin asiantuntijat esittävät seuraavia jatkotoimia

- Hyödynnettävä olemassa olevia ohjeistuksia kuten IUCN ja Helcom
- Hyödynnetään vedenalaisia mallinnettuja luontoarvokarttoja potentiaalisten monimuotoisuusarvojen tunnistamiseen
- Toteutettava tarpeen mukaan lisäselvityksiä ja -kartoituksia, todentamaan alueilla esiintyviä luontoarvoja, sekä biodiversiteettihyötyjä ja Selvitetään suorien paineiden vaikutuksia vedenalaisiin lajeihin ja luontotyyppeihin
- Seuranta suunniteltava tehokkaasti
- Laajennetaan tarkasteluja olemassa olevien aluetyyppien lisäksi mahdollisiin uusiin aluetyyppeihin

Kirjallisuus

Euroopan komissio (2020). Vuoteen 2030 ulottuva EU:n biodiversiteettistrategia. Luonto takaisin osaksi elämäämme. Komissio tiedonanto Euroopan parlamentille, neuvostolle, Euroopan talous- ja sosiaalikomitealle ja alueiden komitealle. COM(2020) 380 final. https://eur-lex.europa.eu/resource.html?uri=cellar:a3c806a6-9ab3-11ea-9d2d01aa75ed71a1.0006.02/DOC_1&format=PDF

Euroopan komissio (2022). Staff Working Document on Criteria and guidance for protected areas designations Brussels, 28.1.2022 SWD 23 final. https://environment.ec.europa.eu/system/files/2022-01/SWD_guidance_protected_areas.pdf

Helcom (2021). Baltic Sea Action Plan – 2021 update. <https://helcom.fi/wp-content/uploads/2021/10/Baltic-Sea-Action-Plan-2021-update.pdf>

Helcom (2023). Regional common understanding of the CBD criteria for Other Effective Area-based Conservation Measures (OECMs). <https://helcom.fi/wp-content/uploads/2023/06/Regional-common-understanding-of-the-OECM-criteria-and-potential-OECM-identification-tree.pdf>

Jonas, H. D., MacKinnon, K., Marnewick, D. and Wood, P. (2023). Site-level tool for identifying other effective area-based conservation measures (OECMs). First edition. IUCN WCPA Technical Report Series No. 6. Gland, Switzerland: IUCN. <https://portals.iucn.org/library/node/51296>

YM (2022). Suojelualueverkostoa tukevat luonnon monimuotoisuutta turvaavat alueet Suomessa – OECM-työryhmän ehdotus. Ympäristöministeriön julkaisuja, 2022:16, 148 s. URL: <http://urn.fi/URN:ISBN:978-952-361-393-5>

Liite 1.

Rauhoituspiirit (ELY), *Tornionjoen edustan rauhoituspiiri kooltaan isoin Perämerellä

	Suomenlahti	Saaristomeri	Selkämeri	Merenkurkku	Perämeri
Koko vuosi, lkm	2	0	0	0	3
Koko vuosi, pinta-ala (km ²)	0,4	0	0	0	23,5*
Osa vuosi, lkm	18	0	1	2	0
Osa vuosi, pinta-ala (km ²)	83,0	0	0,4	2,5	0

ELY-keskusten päätöksellä tehdyt kalastusrajoitukset. Päätökset ovat kalatalousalueittain tarkasteltavana osana kalatalousalueiden käyttö- ja hoitosuunnitelmien uudistamista.

SUOMENLAHTI	Aika- ajaus	kok o (ha)	koht elaji	Lisätieto
Ekenäs-Snappertuna kuhan rauhoitusalue	1.6.- 30.6.	356 0	Kuha	Kaikki kuhan kalastus kielletty. Muun kalastuksen yhteydessä saadut kuhat on vapautettava.
Fasarbyvikenin kalastuskielto	1.6.- 30.6.	133		Kaikki kalastus kielletty poislukien onginta
Gloetin kalastuskieltoalue	1.4.- 15.6.	3	Hauki	Kaikki kalastus kielletty mato-ongintaa lukuunottamatta.
Hangon kalastusalueen rauhoituspiiri	Koko vuosi	28		Kaikki kalastus kielletty lukuunottamatta kalastusta tieteellisiin tarkoituksiin.
Hirsalasundet	Koko vuosi	8		Yleiskalastusoikeuksilla (onki, pilkki, läänikohtainen viehekalastus) kalastus kielletty. Viehekalastuskielto voimassa.
Ingarskilan suualueen rauhoitus	1.9.- 30.11	92	Merit aimen	Kalastus kielletty meritaimenen nousun turvaamiseksi. Viehe- ja koukkukalastus sekä katiskapyynti sallittu.
Inkoon kalastusrajoitusalueet (yhteen laskettuna)	15.5.- 30.6.	145 4		Kaikki kalastus ongintaa lukuun ottamatta kielletty.
Jomalsundin kalastuskielto	1.1.- 15.3.	14		Kaikki kalastus kielletty
Kullahden kalastuskielto	1.6.- 30.6.	84		Kaikki kalastus kielletty poislukien onginta
Loviisanlahden pohjoinen rauhoituspiiri	1.4.- 30.6.	86		Kaikki kalastus, paitsi onkiminen ja pilkkiminen, kielletty
Långvikenin rauhoituspiiri	1.4.- 31.7.	4		Porvoon-Sipoon kalastusalueen päätöksellä kaikki kalastus kielletty.
Mäntlahden kalastuskielto	Huhti - touko	8		
Pernajanlahden rauhoituspiiri	1.9.- 30.11	142 1	Vaellu skalat ?	Itäisen Uudenmaan kalastusalueen tekemällä rauhoituspiiripäätöksellä kalastus sallittu perjantaista klo 18 sunnuntaihin klo 18. Muina aikoina vain katiskapyynti, onkiminen ja pilkintä sekä kalastus silakkaverkoilla sallittu.
Pirttisaaren, Marholmsfladan ja Bodönsalmen rauhoituspiiri 1/3	1.4.- 31.7.	26	Hauki ?	Porvoon-Sipoon kalastusalueen päätöksellä kaikki kalastus kielletty, poislukien onkiminen, pilkkiminen ja katiskalla kalastaminen.
Pirttisaaren, Marholmsfladan ja Bodönsalmen rauhoituspiiri 2/3	1.4.- 31.7.	12		Porvoon-Sipoon kalastusalueen päätöksellä kaikki kalastus kielletty, poislukien onkiminen, pilkkiminen ja katiskalla kalastaminen.

Pirttisaaren, Marholmsfladan ja Bodönsalmen rauhoituspiiri 3/3	1.4.- 31.7.	33		Porvoo-Sipoo kalastusalueen päätöksellä kaikki kalastus kielletty, poislukien onkiminen, pilkkiminen ja katiskalla kalastaminen.
Pohjanpitäjänlahden, Brunkombäckenin ja Börgbyträskin kalastuskielto	1.8.- 30.11	153		Kaikki kalastus kielletty vuosittain. Päätös on voimassa 2020 loppuun.
Porvoo kaupungin vesialueiden rauhoituspiiri	15.5.- 15.7.	909		Kaikki kalastus kielletty, poislukien ammattikalastajien harjoittama poistokalastus.
Sipoonlahden rauhoituspiiri	1.8.- 30.11	61	Vaellu skalat	Porvoo-Sipoo kalastusalueen päätöksellä kaikki kalastus kielletty.
Siverfjärdenin rauhoituspiiri	1.- 30.6.	247	Kuha?	Kaikki kalastus kielletty, poislukien mato-onkiminen ja katiskalla kalastaminen
SELKÄMERI	Aikar ajaus	kok o (ha)	kohd elaji	Lisätieto
Mellanfjärden, Närpiö	1.3.- 15.5.	41		OPV kielto
MERENKURKKU	Aikar ajaus	kok o (ha)	kohd elaji	Lisätieto
Bredhällsflada	1.3.- 31.5.	120		OPV kielto
Svedjehamnin satama	1.3.- 31.5.	125		OPV kielto
PERÄMERI	Aikar ajaus	kok o (ha)	kohd elaji	Lisätieto
Stocköstorviken	Koko vuosi	15		OPV kielto
Tornionjoen edustan rauhoituspiirit	Koko vuosi	227 9		Kalanpyydystä tai muuta laitetta ei saa sijoittaa tai käyttää siten, että kalan kulku rauhoituspiirissä voi estyä tai että kala ei pääse rauhoituspiiriin tai siinä liikkumaan.
Veitsiluodon makeavesiallas	Koko vuosi	60		OPV kielto