

Kräfthippa

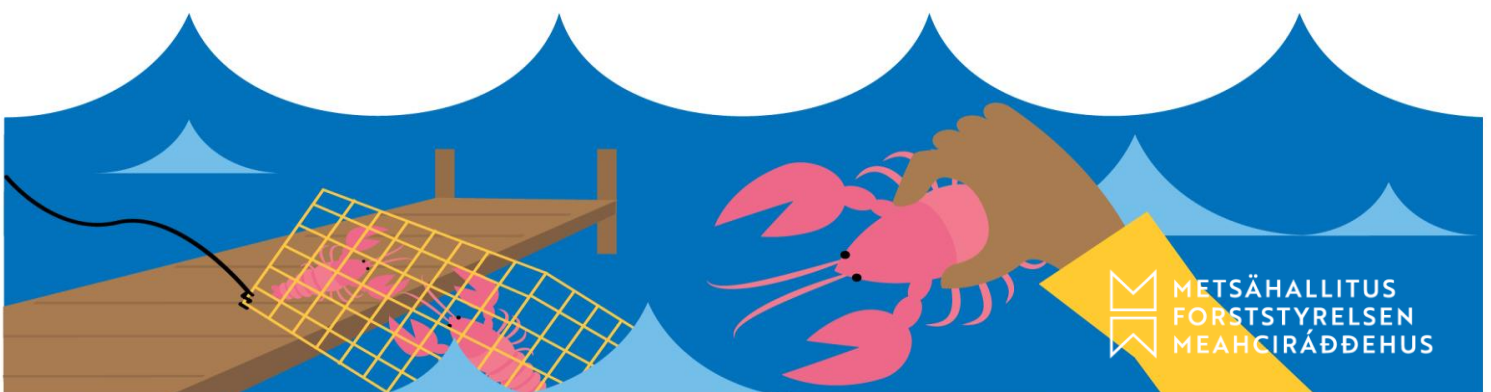
För vem: Lågstadiet	Var: Utomhus (eller i gymnastiksalen)
Del i Vildmarkspasset: Fiske	När: Alla årstider
Inlärningsmål: Lära känna de kräftarter som finns i Finland och de faror som hotar dem.	Tillbehör: (lagvästar)
Längd: Cirka 15 min	Personalresurser: 1

ANVISNINGAR

Innan man börjar leka kan man visa eleverna bilder av de kräftor som förekommer i Finland. Man kan tillsammans titta på kräftornas kännetecken, tala om deras storlek och livsmiljö och gå igenom begreppen kräftpest och mjärde.

Lekens förlopp:

1. Rita en relativt stor cirkel på marken som fungerar som kräftbur, det vill säga mjärde.
2. Bland deltagarna väljer man ut en som är "kräftpest" och en som är "kräftfiskare", alltså den som ska ta fast de andra. Resten av deltagarna är kräftor.
3. Resten av deltagarna (kräftorna) delas in i flodkräftor och signalkräftor, t.ex. enligt färg på kläderna ("röda och svarta är flodkräftor och resten signalkräftor") eller så delas lagvästar ut.
4. Kräftpesten och kräftfiskaren börjar jaga kräftorna som springer undan.
 - Kräftpesten kan BARA fånga flodkräftor. När kräftpesten fångar en flodkräfta stelnar flodkräftan till (blir sjuk). Man kan bli räddad från kräftpesten och springa iväg igen om man får en kram från en annan flodkräfta.
 - Kräftfiskaren kan fånga både flodkräftor och signalkräftor. När kräftfiskaren fångar en flodkräfta eller signalkräfta tar han eller hon den till mjärden. Man räddas frånmjärden om två andra kräftor tar tag i händerna på kräftan som sitter i kräftburen drar ut honom eller henne därifrån.



5. Leken är slut när alla stelnat på stället, är i mjärden eller när läraren säger att den är slut.

Varianter:

- Det finns bara en fasttagare: antingen kräftpesten eller kräftfiskaren
- Man delar inte in deltagarna i flodkräftor och signalkräftor
- Man kommer överens om att man måste gå kräftgång för att få gå framåt

BAKGRUND

I Finland finns två allmänt förekommande kräftarter, flodkräfta och signalkräfta. Dessutom har man planterat ut turkisk smalklokräfta i några sjöar i Finland och i Östersjön påträffas kinesisk ullhandskrabba då och då. Flodkräftan är den ursprungliga arten i Finland och den vanligaste kräftarten i Europa. Signalkräftan, som ursprungligen är från Nordamerika, planterades ut i Finland på 1960-talet.

Kräftan är ett nyttigt bottendjur som äter döda bottenorganismer (växter och djur). Kräftor har 10 ben och är cirka 10–12 cm långa. Kräftornas framben har utvecklats till kraftiga klor och en stor kräfta kan lätt knipsa av ett finger till och med! Benen på bakkroppen använder kräftan när den simmar och benen i mitten använder den för att gå. Kräftor har ett hårt kitinskal som fungerar som en yttre skelett och skydd. Kräftor har alltså ingen skelett, utan musklerna är fästa i skalet. För att kräftan ska kunna växa måste den byta skal regelbundet. Kräftan byter skal och växer in i sitt nya skal under den tid skalet är flexibelt och möjliggör tillväxt. Sen byter den skal igen.

Kräftor känner lukt och smak med sina känselspröt och klospetsar. Kräftor kan se både framåt och bakåt samtidigt, eftersom deras ögon sitter längst ut på "tappar" och rör sig oberoende av varandra. Kräftorna andas med gälar. Kräftorna som förekommer i Finland går i dvala till vintern.

Flodkräftan (*Astacus astacus*) och **signalkräftan** (*Pasifastacus leniusculus*) liknar varandra, men det finns också tydliga skillnader. Flodkräftan har mindre och smalare klo än signalkräftan. Signalkräftan har ett slätare skal än flodkräftan. Signalkräftan har fått sitt namn efter den blåaktiga eller vita fläcken på klorna. Flodkräftan har ingen sådan. Jämför skillnaderna med hjälp av bilderna nedan!

Kräftpest är en virussjukdom som dödar flodkräftor. Signalkräftor bär nästan alltid på kräftpest och kan smitta flodkräftan även om de inte själva blir sjuka. Därför får signalkräftor inte flyttas till sådana vattendrag där det förekommer flodkräftor. Även redskap som används vid kräftfångst, såsom mjärddar, ska desinficeras efter varje användning så att kräftpesten inte sprids via dem. Signalkräftorna har på många ställen lett till att flodkräftbestånden minskat. En betydande orsak till detta är just kräftpesten, men också signalkräftornas aggressivare beteende, som till exempel stör flodkräftornas fortplantning.

Kräftorna är uppskattad festmat som särskilt äts under kräftsäsongen. Kräftsäsongen börjar i juli och avslutas i slutet av oktober. Under övriga tider är kräftfiske förbjudet. I augusti när kräftsäsongen är som livligast ordnas ofta kräftskivor. Denna tradition har sitt ursprung i Sverige, därifrån kräftskivorna har spridit sig till Finland via den finlandssvenska befolkningen.

Kräftorna tillagas genom att koka dem. I hett vatten blir kräftans bruna skal rött, eftersom kitinet i kräftornas skal innehåller många olika färgpigment (vita, gula, blå, svarta, bruna och röda), varav alla utom de röda bryts ned av värmen.



Signalcräfta (bild: Laura Ticklén/Forststyrelsen)



Flodcräfta (bild: Mikko Suonio/Vastavalo)