

Tutkimuslupa

Asianumero: MH 6018/2024

Lupaviranomainen

Metsähallitus
Osoite: Opastinsilta 12 C, 00520 Helsinki
Yritys- ja yhteisötunnus: 0116726-7
kirjaamo@metsa.fi

Käsittelijä(t)

Yhteyshenkilö(t)

Hakija Helsingin yliopisto, 0313471-7
Osoite: PL 4, 00014 HELSINGIN YLIOPISTO

Hakemus 08.08.2024, sähköpostitse

Helsingin yliopisto hakee tutkimuslupaa Suomen Akatemian ja EU:n Biodiversa-
tutkimusohjelman tutkimushankkeen "FunDive: Sienilajiston monimuotoisuuden
seuranta ja kartoitus luonnonsuojelun tarpeisiin" toteutukseen Suomessa. Tarkoitus on
perustaa eri puolille Suomea koealoja, joissa kartoitetaan maaperän sienilajistoa
vanhoissa, mahdollisimman luonnontilaisissa männiköissä. Koealat sijoittuvat
Metsähallituksen hallinnassa oleville suojelualueille.

Päätös Lupa myönnetään hakemuksesta poikkeavasti siten, että lupa alkaa haettua
myöhemmin luvan käsittely- ja valitusajasta johtuen.

Luvan sisältö, lupa-alue ja voimassaolo

Lupa oikeuttaa sijoittamaan hakemuksessa mainitun tutkimuksen koealat seuraaville Metsähallituksen hallinnassa oleville suojelualueille: Oulangan kansallispuisto (Kuusamo), Pahamaailman luonnonsuojelualue (Suomussalmi), Hossan kansallispuisto (Suomussalmi), Ulvinsalon luonnonpuisto (Kuhmo), Pyhä-Häkin kansallispuisto (Saarijärvi) ja Seitsemisen kansallispuisto (Ikaalinen). Lupa oikeuttaa tutkimukseen liittyen myös liikkumaan Ulvinsalon luonnonpuistossa ja Multiharjun rajoitusosassa Seitsemisen kansallispuistossa. Kartat lupa-alueista on esitetty liitteissä 1-6.

Kullekin suojelualueelle sijoitetaan yksi ympyrän mallinen koeala (säde 12,6 m), jonka sisältä otetaan 25 maaperänäytettä. Maaperänäytteet otetaan 10-20 cm syvyydestä maaperäkairalla, jonka halkaisija on n. 3 cm. Lisäksi koealalta tai sen välittömästä läheisyydestä valitaan 5 halkaisijaltaan vähintään 10 cm maapuuta, joiden kunkin rungosta porataan 5 näytettä (syvyys 8 cm, halkaisija 1 cm). Mikäli kohteilta löytyy uhanalaisia kääväkkeitä, otetaan niiden itiöemistä pieni näyte Luonnontieteellisen keskusmuseon kokoelmiin seurantaa varten.

Alkaa: 17.09.2024

Päätyy: 31.10.2024

Lupa tulee voimaan valitus- ja tiedoksisaantiajan jälkeen. Lupa tulee lainvoimaiseksi aikaisintaan valitusajan päätyttyä, mikäli siitä ei ole tehty valituksia. Valitus aika on 30 päivää päätöksen tiedoksisaannista. Jos päätös on annettu tiedoksi sähköisenä viestinä, katsotaan päätöksen saajan saaneen asiakirjan tiedoksi kolmantena päivänä viestin lähettämisestä.

Lupa voidaan peruuttaa, jos sen ehtoja ei noudateta.

Lupapäätöksen perustelut

Luonnonsuojelulain mukaan luonnonsuojelualueiden ja niiden perustamisen yhtenä tavoitteena on luonnontutkimuksen edistäminen.

Arvio luvan mukaisen toiminnan vaikutuksesta Natura 2000 -arvoihin

Metsähallitus katsoo, ettei luvan ehtojen mukainen toiminta merkittävästi heikennä Oulangan, Pahamaailman, Hossan, Ulvinsalon alueen, Pyhä-Häkin alueen ja Seitsemisen Natura 2000 -alueen (FI1101645, FI1200744, FI1200743, FI1200225, FI0900069, FI0311002) suojeluperusteena olevia luonnonarvoja.

Lupaehdot

Näytteitä saa ottaa kääväkkeitä vain tutkimusta varten tarvittavan vähimmäismäärän. Näytteenotto ei saa vaarantaa lajin säilymistä kyseisellä kohteella. Näytteenoton yhteydessä lahoiden kuorta saa irrottaa vain vähän, ja käännetty maapuut on palautettava alkuperäiseen asentoon.

Näytteenottoa tulee välttää retkeilyreittien ja -rakenteiden läheisyydessä. Tarvittaessa alueen muille käyttäjille tulee kertoa näytteenoton syistä ja luvanmukaisuudesta.

Luvan saajan on noudatettava näiden ehtojen lisäksi luonnonsuojelualueen rauhoitusmääräyksiä ja järjestyssääntöä. Luvan saaja vastaa siitä, että myös muut tutkimukseen osallistuvat henkilöt noudattavat näitä.

Alueella tulee liikkua niin, että vältetään kasvillisuuden turhaa talleantumista ja maaston kulumista. Tarpeetonta häiriötä luonnolle ja alueen muille käyttäjille tulee välttää.

Tämä lupa ei oikeuta luonnonsuojelulain perusteella rauhoitettujen lajien keräämistä, pyydystämistä, tappamista tai häiritsemistä (LSL 70 § ja 74 §). Näiden lajien osalta näytteenotto edellyttää tämän luvan ohella elinkeino-, liikenne- ja ympäristökeskuksen lupaa (LSL 83 §).

Luonnonsuojelulain 78 § ja 87 § mukaan luontodirektiivin liitteessä IV (a) mainittuihin eläinlajeihin tai liitteessä IV (b) mainittuihin kasvilajeihin kuuluvia yksilöitä ei saa pitää, pitää hallussa, kuljettaa, myydä, vaihtaa eikä tarjota myytäväksi tai vaihdettavaksi. Näiden lajien osalta näytteenotto edellyttää tämän luvan ohella elinkeino-, liikenne- ja ympäristökeskuksen lupaa (LSL 89 §).

Aktiivihavainnoinnin yhteydessä saa kerätä näytteitä ainoastaan lajinmäärittystä varten tai museonäytteeksi, siinä laajuudessa kuin se on edellä mainittuja tarkoituksia varten välttämätöntä.

Säilytettävät näytteet tulee toimittaa luonnontieteelliseen museoon. Näytteitä ei saa myydä eikä vaihtaa.

Alueelle ei saa jättää toiminnasta jälkiä tai roskaa.

Lupa ei sisällä oikeutta maastoliikenteeseen, johon tarvittaessa tulee hakea erillistä lupaa.

Lupa tai kopio siitä on pidettävä mukana luvan mukaista toimintaa harjoitettaessa.

Raportointi

Luvan haltija joko 1) toimittaa lajihavaintotiedot liitteenä olevalla LajiGIS-sisäänsyöttölomakkeella Metsähallituksen kirjaamoon kirjaamo@metsa.fi tai 2) vie ne Lajitietokeskuksen laji.fi -järjestelmään. Jos tallennukset tehdään 1) mukaan, elinympäristöjen tai lajiesiintymien hoitosuosituksia voi kirjata lomakkeen loppuun lisäsarakeiden avulla. Metsähallitus siirtää kaikki lajitiedot LajiGIS-sisäänsyöttölomakkeelta LajiGIS -tietojärjestelmään, josta ne siirtyvät myös Lajitietokeskukseen. Molemmissa tapauksissa luvan haltija lähettää MH:n kirjaamoon raportin, josta käy ilmi, ketkä milläkin alueella ovat tietoja keränneet. Kirjaamoon lähetettävän viestin aihekentässä mainitaan tämän tutkimusluvan asianumero.

Luvan saajan tulee raportoida luvan käyttämisestä 28.2.2025 mennessä. Raportti toimitetaan Metsähallituksen kirjaamoon (kirjaamo@metsa.fi).

Hakijan tulee välittömästi raportoida Metsähallitukselle havaitsemistaan ongelmista tai Metsähallituksen toimintaa vaativista epäkohdista.

Sovelletut säännökset

Laki eräiden uusien luonnonsuojelualueiden perustamisesta valtionmaille (634/1956)
21a § 1 mom ja 21b § 1 mom

Laki eräiden valtion omistamien alueiden muodostamisesta kansallispuistoiksi ja luonnonpuistoiksi (674/1981) 6a § 1 mom
Valtioneuvoston asetus Kalevalapuiston luonnonsuojelualueista (204/2014) 3 §
Laki Hossan kansallispuistosta (296/2017) 3 § 1 mom
Luonnonsuojelulaki (9/2023) 51 § 1 mom 1 k, 56 § ja 137 § 2 mom 4 k
Laki Metsähallituksesta (234/2016): 5, 21.1. ja 24.1 §
Ympäristöministeriön asetus Metsähallituksen eräiden julkisten hallintotehtävien suoritteiden maksuista vuosina 2024 ja 2025 (96/2024) 2 §

Muutoksenhaku

Tähän päätökseen tyytymätön saa hakea siihen valittamalla muutosta Helsingin hallinto-oikeudelta. Valitusosoitus on liitteenä.

Hinta

Lupa on maksuton.

Esittelijä

Ratkaisija

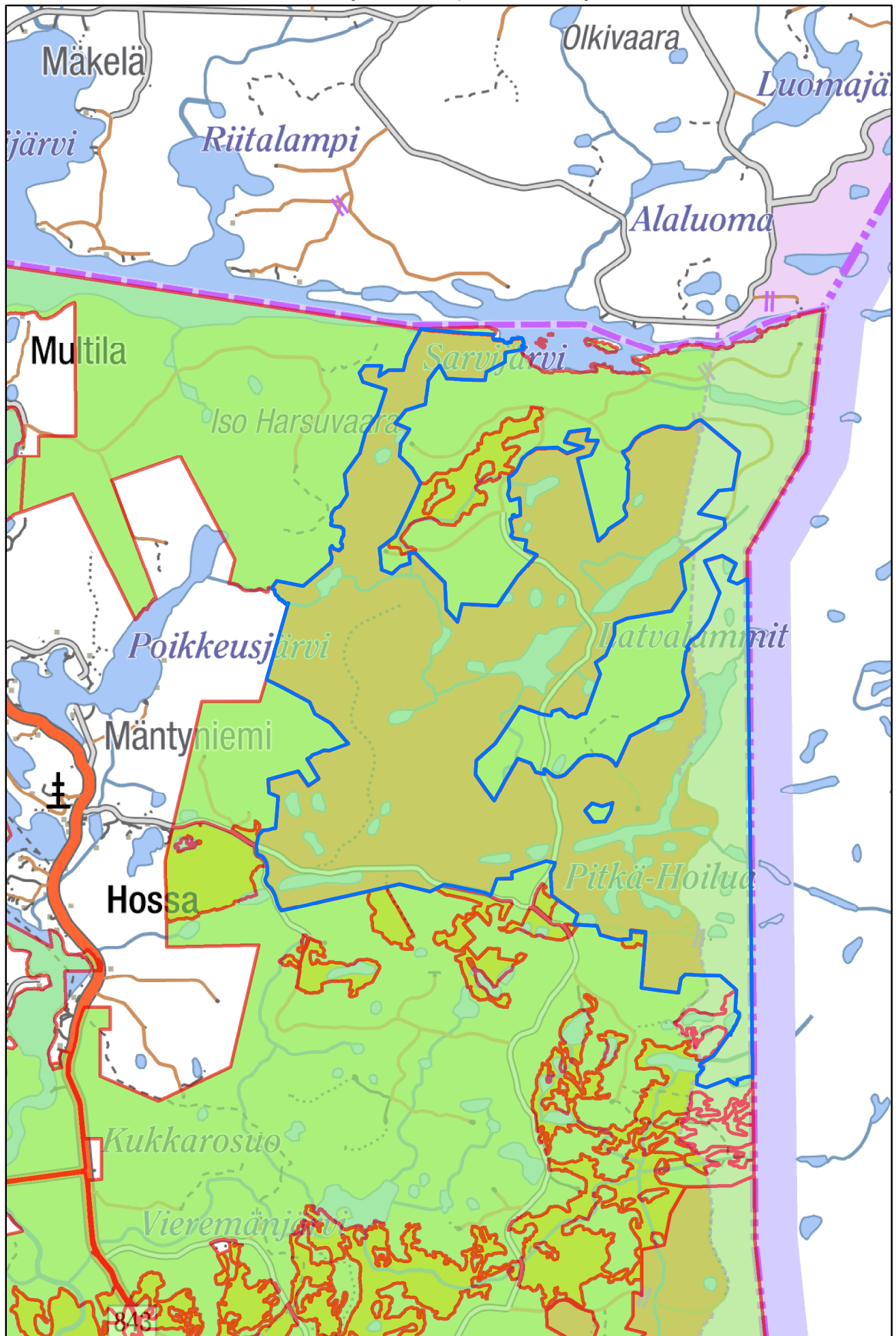
Liitteet:

- Liite 1. Oulangan kansallispuisto
- Liite 2. Pahamaailman luonnonsuojelualue
- Liite 3. Hossan kansallispuisto
- Liite 4. Ulvinsalon luonnonpuisto
- Liite 5. Pyhä-Häkin kansallispuisto
- Liite 6. Seitsemisen kansallispuisto
- Liite 7. Valitusosoitus hallinto-oikeuteen

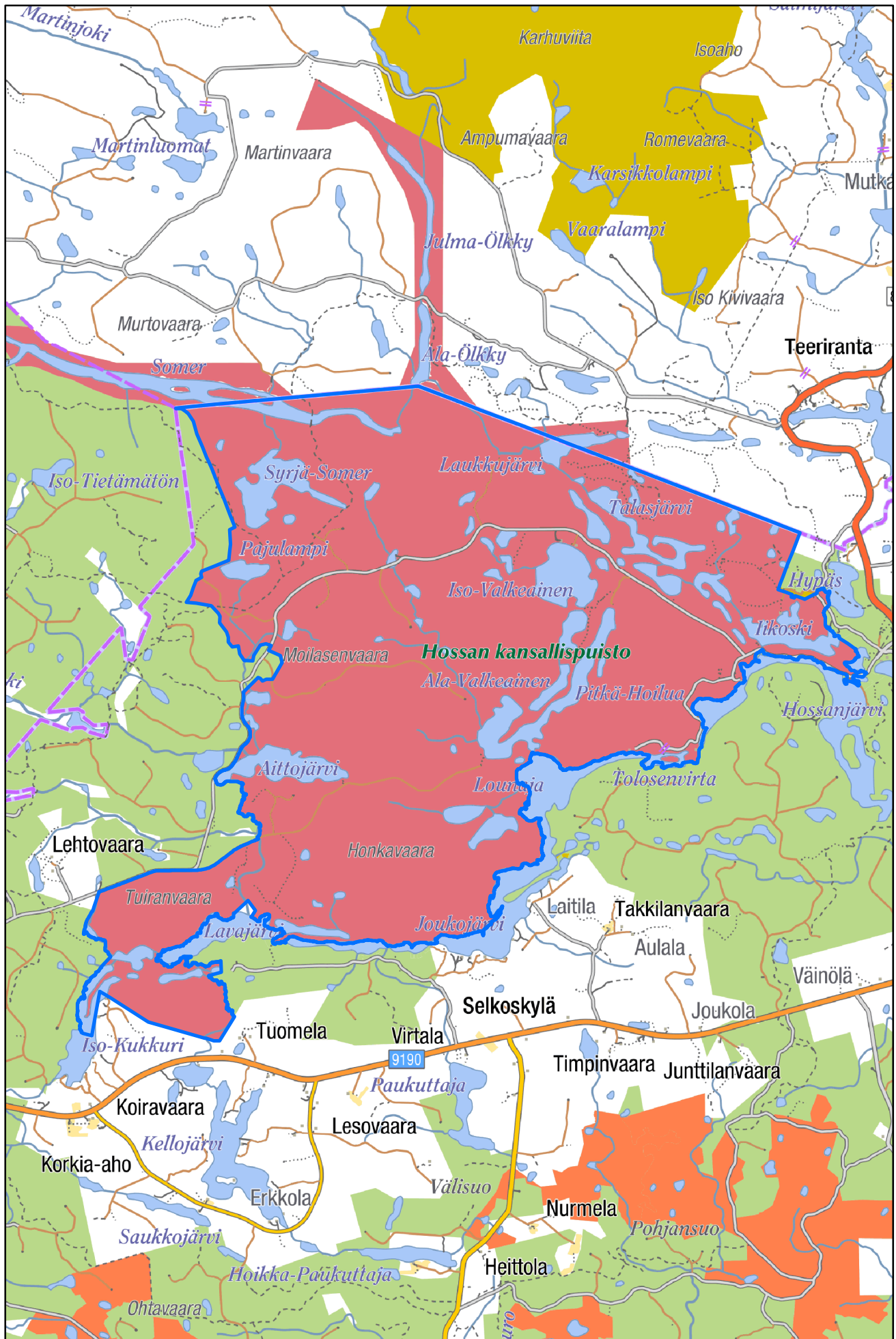
Tiedoksi:

Kuusamon kaupunki (kirjaamo@kuusamo.fi)
Kuhmon kaupunki (kirjaamo@kuhmo.fi)
Suomussalmi (kunta@suomussalmi.fi)
Saarijärven kaupunki (kirjaamo@saarijarvi.fi)
Ikaalisten kaupunki (kanslia@ikaalinen.fi)
Pohjois-Pohjanmaan ELY-keskus (kirjaamo.pohjois-pohjanmaa@ely-keskus.fi)
Kainuun ELY-keskus (kirjaamo.kainuu@ely-keskus.fi)
Keski-Suomen ELY-keskus (kirjaamo.keski-suomi@ely-keskus.fi)
Pirkanmaan ELY-keskus (kirjaamo.pirkanmaa@ely-keskus.fi)
Pohjois-Pohjanmaan luonnonsuojelupiiri ry (pohjois-pohjanmaa@sll.fi)
Kainuun luonnonsuojelupiiri ry (kainuu@sll.fi)
Pirkanmaan luonnonsuojelupiiri ry (pirkanmaa@sll.fi)
Keski-Suomen luonnonsuojelupiiri ry (keski-suomi@sll.fi)
Kuusamon Luonnonystävät ry (x@x)
Suomen luonnonsuojeluliiton Ikaalisten yhdistys (ikaalistenluonto@gmail.com)
Saarijärven seudun luonnonystävät ry (saarijarvenseutu@sll.fi)
Ylä-Kainuun luonto ry (x@x)

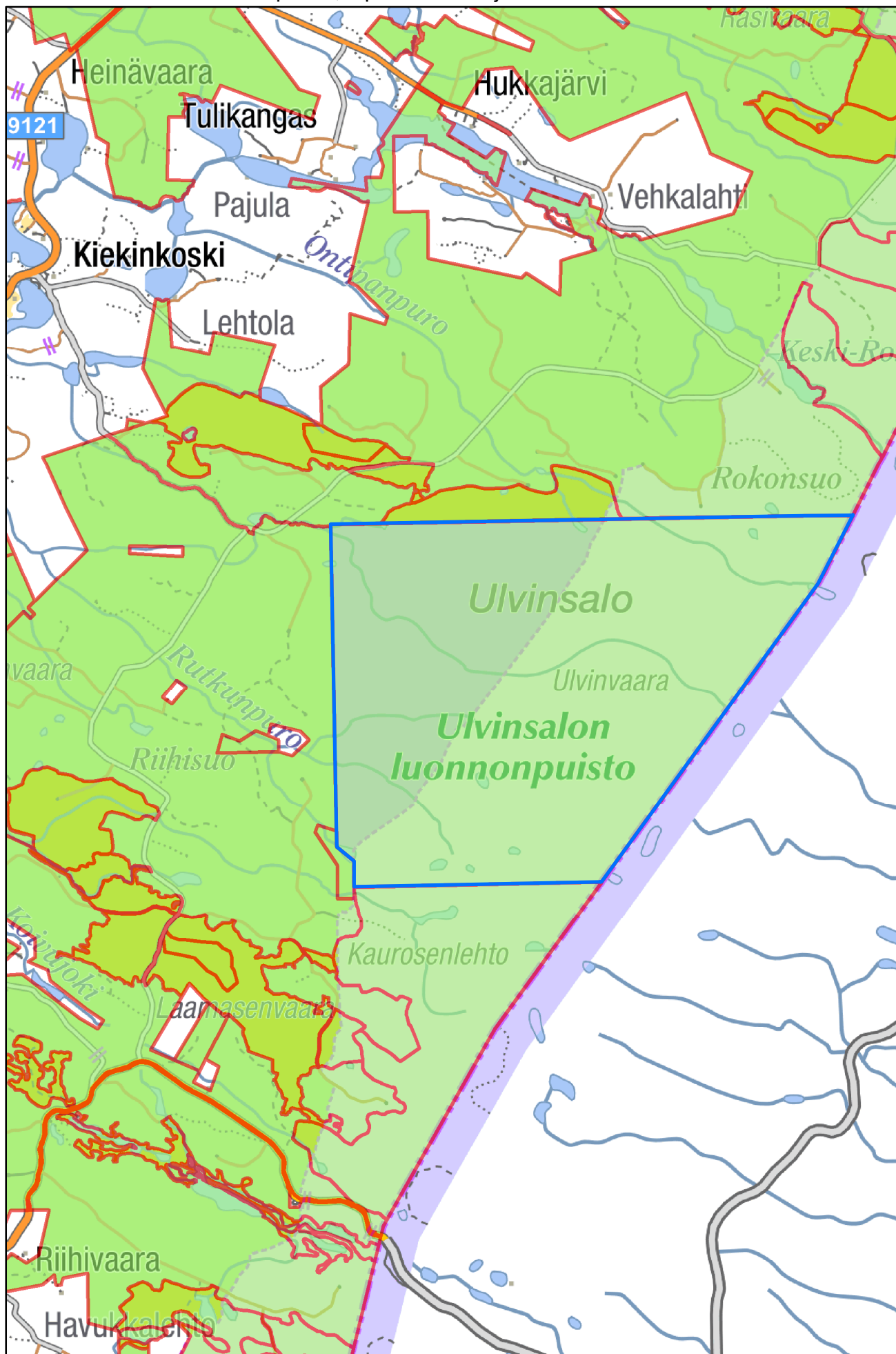
LIITE 2. Pahamaailman luonnonsuojelualue; lupa-alue on rajattu sinisellä.



LIITE 3. Hossan kansallispuisto; lupa-alue on rajattu sinisellä.



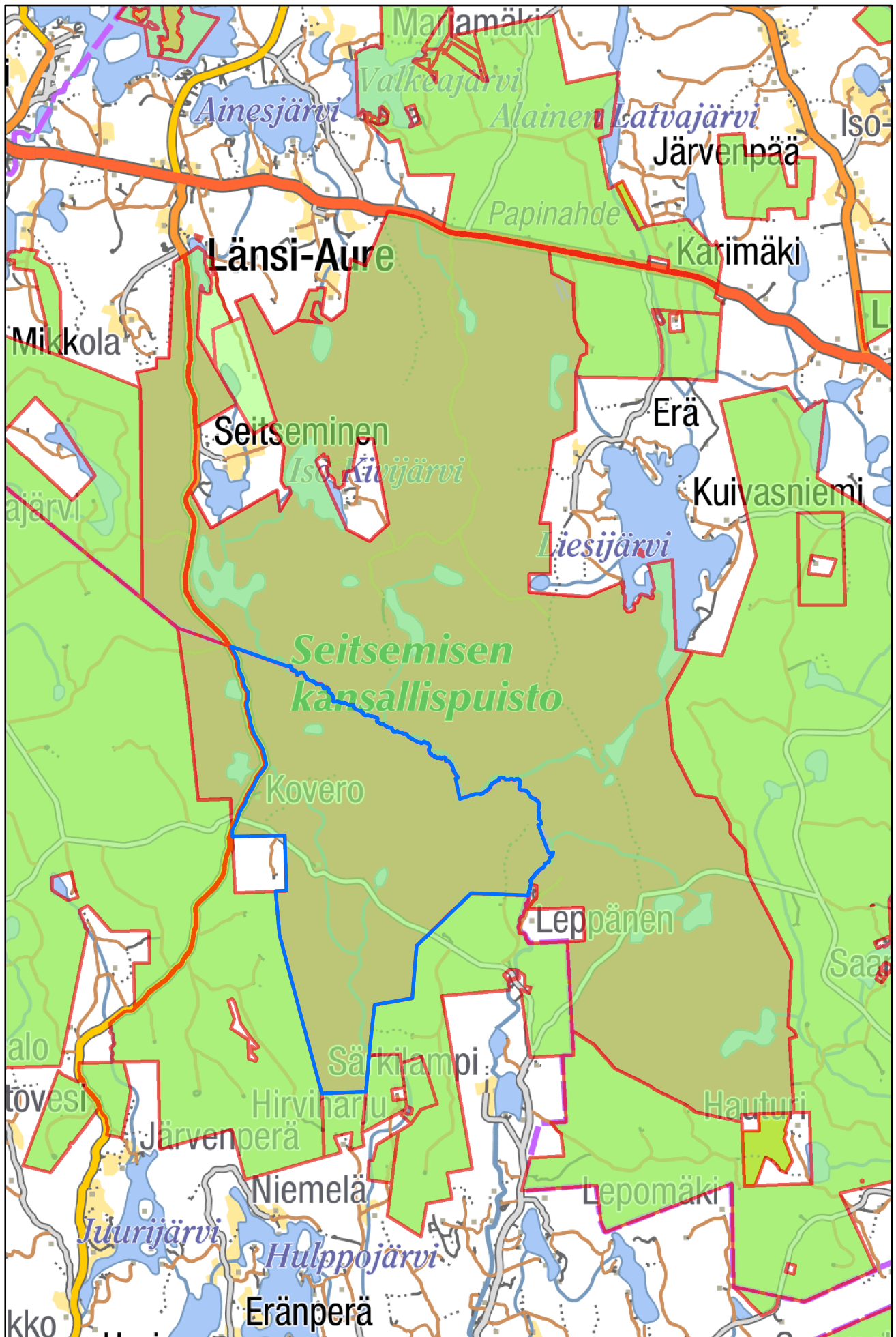
LIITE 4. Ulvinsalon luonnonpuisto; lupa-alue on rajattu sinisellä.



LIITE 5. Pyhä-Häkin kansallispuisto; lupa-alue on rajattu sinisellä.



LIITE 6. Seitsemisen kansallispuisto; lupa-alue on rajattu sinisellä. Multiharjun rajoitusosa sisältyy lupa-alueeseen.



VALITUSOSOITUS

(Laki Metsähallituksesta 21.1 §, luonnonsuojelulaki 134 §)

Tähän päätökseen tyytymätön voi hakea siihen muutosta valittamalla hallinto-oikeuteen kirjallisella valituksella.

Valituskirjelmän sisältö ja allekirjoittaminen

Valituskirjelmässä, joka osoitetaan hallinto-oikeudelle, on ilmoitettava seuraavat asiat:

- valittajan nimi ja kotikunta
- päätös, johon haetaan muutosta
- miltä kohdin päätökseen haetaan muutosta ja mitä muutoksia siihen vaaditaan tehtäväksi sekä perusteet, joilla muutosta vaaditaan
- postiosoite ja puhelinnumero, joihin asiaa koskevat ilmoitukset valittajalle voidaan toimittaa.

Jos valittajan puhevaltaa käyttää hänen laillinen edustajansa tai asiamiehensä tai jos valituksen laatijana on joku muu henkilö, valituskirjelmässä on ilmoitettava myös tämän nimi ja kotikunta.

Valittajan, laillisen edustajan tai asiamiehen on allekirjoitettava valituskirjelämä.

Valituskirjelmän liitteet

Valituskirjelmään on liitettävä:

- päätös, johon haetaan muutosta valittamalla, alkuperäisenä tai jäljennöksenä
- todistus siitä, minä päivänä päätös on annettu tiedoksi, tai muu selvitys valitusajan alkamisen ajankohdasta
- asiakirjat, joihin valittaja vetoaa vaatimuksensa tueksi, jollei niitä ole jo aikaisemmin toimitettu viranomaiselle
- asiamiehen valtakirja, jollei asiamiehenä toimi asianajaja tai yleinen oikeusavustaja.

Valitusaika

Valitus on tehtävä 30 päivän kuluessa päätöksen tiedoksisaannista. Valitusaikaa laskettaessa tiedoksisaantipäivää ei oteta lukuun.

Tiedoksisaantipäivä lasketaan seuraavasti:

- jos päätös on luovutettu asianomaiselle, asianomaisen asiamiehelle tai lähetylle, tiedoksisaantipäivä ilmenee päätöksessä olevasta leimasta

- jos päätös on lähetetty postitse saantitodistusta vastaan, tiedoksisaantipäivä ilmenee saantitodistuksesta
- jos päätös on postitettu tavallisena kirjeenä, sen katsotaan tulleen tiedoksi seitsemäntenä päivänä postituspäivästä, jollei muuta ilmene
- jos päätös on toimitettu tiedoksi muulla tavalla jollekin muulle henkilölle kuin päätöksen saajalle (sijaistiedoksianto), katsotaan päätöksen saajan saaneen päätöksen tiedoksi kolmantena päivänä tiedoksi- tai saantitodistuksen osoittamasta päivästä
- jos päätös tai kuulutus sen nähtävänä pitämisestä on julkaistu virallisessa lehdessä tai julkisella kuulutuksella ilmoitustaululla, katsotaan tiedoksisääntö tapahtuneen seitsemäntenä päivänä siitä päivästä, jolloin kuulutus virallisessa lehdessä on julkaistu tai kuulutus pantu ilmoitustaululle.
- jos päätös on annettu tiedoksi sähköisenä viestinä, katsotaan päätöksen saajan saaneen asiakirjan tiedoksi kolmantena päivänä viestin lähettämisestä.

Valituskirjelmän toimittaminen

Valituskirjelmän voi toimittaa hallinto-oikeudelle henkilökohtaisesti, postitse maksettuna postilähetyksenä, faksina, sähköpostilla tai asiamiestä tai lähettiä käyttäen. Valituksen voi tehdä myös hallinto- ja erityistuomioistuinten asiointipalvelussa osoitteessa <https://asiointi2.oikeus.fi/hallintotuomioistuimet>

Postittaminen tapahtuu lähettäjän vastuulla. Valituksen on saavuttava viranomaiselle virka-aikana ennen 30 päivän valitusajan päättymistä, jotta valitus voidaan tutkia. Jos valitusajan viimeinen päivä on pyhäpäivä, lauantai, itsenäisyyspäivää, vapunpäivä, jouluaatto tai juhannusaatto, valitusaika jatkuu kuitenkin vielä seuraavan arkipäivän virka-ajan päättymiseen.

Oikeuslaitoksen Internet-sivuilla on tarkemmat ohjeet asiakirjojen toimittamisesta sähköisesti: <https://oikeus.fi/fi/index/oikeuslaitos/asiakirjojentoimittaminen.html>

Oikeudenkäyntimaksu

Muutoksenhakuasian vireille panijalta peritään oikeudenkäyntimaksu sen mukaan kuin tuomioistuinmaksulaissa (1455/2015) säädetään.

Hallinto-oikeuden osoite

Helsingin hallinto-oikeus
Käyntiosoite: Radanrakentajantie 5, 00520 Helsinki
Postiosoite: Radanrakentajantie 5, 00520 Helsinki

Puhelin (vaihte): 029 56 42000

Telekopio: 029 56 42079

Sähköposti: helsinki.hao(at)oikeus.fi

Sähköpostia lähetettäessä (at)-merkintä korvataan @-merkillä.