

Tutkimuslupa

Asianumero: MH 1856/2023

Lupaviranomainen

Metsähallitus
Osoite: Opastinsilta 12, 00520 Helsinki
Yritys- ja yhteisötunnus: 0116726-7
kirjaamo@metsa.fi

Käsittelijä(t)

Yhteyshenkilö(t)

Hakija

Helsingin yliopisto, 0313471-7
Osoite: PL 4, 00014 HELSINGIN YLIOPISTO

Hakemus

04.04.2024, sähköpostitse

Helsingin yliopiston tutkimukseen pienilmaston yhteydestä neidonkengän esiintymiseen, lisääntymismenestykseen ja runsauteen Oulangan kansallispuistossa (Kuusamo) haetaan lupaa tutkimuksen mittausverkoston laajentamiseen. Hakemus liittyy Metsähallituksen aiemmin myöntämään tutkimuslupaan 124046, MH 1856/2023.

Päätös

Lupa myönnetään hakemuksen mukaisena.

Luvan sisältö, lupa-alue ja voimassaolo

Lupa koskee tutkimusta, jossa selvitetään pienilmaston yhteyttä neidonkengän esiintymiseen, runsauteen ja lisääntymismenestykseen. Tutkimuksen tavoitteena on ymmärtää paitsi neidonkengän osalta, myös laaja-alaisemmin ilmastossa ja maankäytössä samanaikaisesti tapahtuvien muutosten vaikutusta kasvilajien säilymiseen.

Tutkimusalueena ovat Oulangan kansallispuiston Kuusamon puoleiset alueet, mukaan lukien Juuman vuomien ja Korvasvaaran liikkumisrajoitusosat (liite 1). Lupa-alueeseen eivät kuitenkaan sisälly Pähkänänkallion ja Koivumutkan liikkumisrajoitusosat niillä esiintyvän häiriöherkän uhanalaisen lajin vuoksi (liitteet 1 ja 2).

Metsähallituksen aiemmin myöntämällä tutkimusluvalla (124046, MH 1856/2023) on annettu oikeus tutkimuspisteiden perustamiseen neidonkengän esiintymispaikoille Oulangan kansallispuistoon. Tämä lupa oikeuttaa laajentamaan tutkimusta uusille mittauspaikoille (16 kpl), joissa neidonkenkää ei esiinny. Pyrkimyksenä on selvittää, millaisia lajistollisia ja pienilmastollisia eroja paikkojen välillä on.

Mittaamiseen käytetään Tomst-mittalaitteita, jotka ovat n. 30 cm korkeita loggereita, jotka mittaavat maaperän kosteutta ja lämpötilaa sekä ilman lämpötilaa. Laitteen maahan työnnettävä osa on n. 20 cm:n pituinen, ja se jättää vain erittäin pienen jäljen maahan. Tämän lisäksi kasvilajien pinta-alat kartoitetaan 10 x 10 metrin alueella. Alueella liikuttaessa varmistetaan, että lajeille ei aiheuteta merkittävää häiriötä ja maaston kuluminen minimoidaan. Tutkimuksen päätyttyä mittalaitteet kerätään pois eikä maastoon jää mitään pysyviä jälkiä.

Luvan käyttäjiä ovat professori XX ja väitöskirjatutkija XX (Geotieteiden ja maantieteen osasto, Helsingin yliopisto). Lupaa voivat käyttää myös mahdolliset luvan saajien ohjauksessa toimivat tutkimusavustajat.

Alkaa: 30.05.2024

Päätyy: 31.08.2025

Lupa tulee voimaan valitus- ja tiedoksisaantiajan jälkeen. Lupa tulee lainvoimaiseksi aikaisintaan valitusajan päätyttyä, mikäli siitä ei ole tehty valituksia. Valitus aika on 30 päivää päätöksen tiedoksisaannista. Jos päätös on annettu tiedoksi sähköisenä viestinä, katsotaan päätöksen saajan saaneen asiakirjan tiedoksi kolmantena päivänä viestin lähettämisestä.

Lupa voidaan peruuttaa, jos sen ehtoja ei noudateta.

Lupapäätöksen perustelut

Luonnonsuojelulain mukaan luonnonsuojelualueiden ja niiden perustamisen yhtenä tavoitteena on luonnontutkimuksen edistäminen.

Arvio luvan mukaisen toiminnan vaikutuksesta Natura 2000 -arvoihin

Metsähallitus katsoo, ettei luvan ehtojen mukainen toiminta merkittävästi heikennä Oulangan Natura 2000 -alueen (FI1101645) suojeluperusteena olevia luonnonarvoja.

Lupaehdot

Mikäli tutkimusta tehdään kansallispuiston rajavyöhykkeellä sijaitsevilla alueilla, edellyttää toiminta myös rajavyöhykelupaa.

Luvan saajan on noudatettava näiden ehtojen lisäksi luonnonsuojelualueen rauhoitusmääräyksiä ja järjestyssääntöä. Luvan saaja vastaa siitä, että myös muut tutkimukseen osallistuvat henkilöt noudattavat näitä.

Alueella tulee liikkua niin, että vältetään kasvillisuuden turhaa tallaantumista ja maaston kulumista. Tarpeetonta häiriötä luonnolle ja alueen muille käyttäjille tulee välttää.

Tämä lupa ei oikeuta luonnonsuojelulain perusteella rauhoitettujen lajien keräämistä, pyydystämistä, tappamista tai häiritsemistä (LSL 70 § ja 74 §). Näiden lajien osalta näytteenotto edellyttää tämän luvan ohella elinkeino-, liikenne- ja ympäristökeskuksen lupaa (LSL 83 §).

Luonnonsuojelulain 78 § ja 87 § mukaan luontodirektiivin liitteessä IV (a) mainittuihin eläinlajeihin tai liitteessä IV (b) mainittuihin kasvilajeihin kuuluvia yksilöitä ei saa pitää, pitää hallussa, kuljettaa, myydä, vaihtaa eikä tarjota myytäväksi tai vaihdettavaksi. Näiden lajien osalta näytteenotto edellyttää tämän luvan ohella elinkeino-, liikenne- ja ympäristökeskuksen lupaa (LSL 89 §).

Aktiivihavainnoinnin yhteydessä saa kerätä näytteitä ainoastaan lajinmäärittystä varten tai museonäytteeksi, siinä laajuudessa kuin se on edellä mainittuja tarkoituksia varten välttämätöntä.

Säilytettävät näytteet tulee toimittaa luonnontieteelliseen museoon. Näytteitä ei saa myydä eikä vaihtaa.

Alueelle ei saa jättää toiminnasta jälkiä tai roskaa.

Lupa ei sisällä oikeutta maastoliikenteeseen, johon tarvittaessa tulee hakea erillistä lupaa.

Lupa tai kopio siitä on pidettävä mukana luvan mukaista toimintaa harjoitettaessa.

Raportointi

Tiedot tutkimuspisteistä ja niillä tehtyjen lajiseurantojen tulokset raportoidaan Metsähallitukselle vuosittain 28.2. mennessä. Myös tutkimukseen liittyvät julkaisut toimitetaan Metsähallitukselle tiedoksi. Raportit ja julkaisut toimitetaan Metsähallituksen kirjaamoon (kirjaamo@metsa.fi). Kirjaamoon lähetettävän viestin aihekentässä mainitaan tämän tutkimusluvan asianumero.

Hakijan tulee välittömästi raportoida Metsähallitukselle havaitsemistaan ongelmista tai Metsähallituksen toimintaa vaativista epäkohdista.

Sovelletut säännökset

Laki eräiden uusien luonnonsuojelualueiden perustamisesta valtionmaille (634/1956)
21 b § 1 mom

Luonnonsuojelulaki (9/2023) 51 § 1 mom 1 k sekä 56 §

Laki Metsähallituksesta (234/2016): 5, 21.1. ja 24.1 §

Ympäristöministeriön asetus Metsähallituksen eräiden julkisten hallintotehtävien suoritteiden maksuista vuosina 2024 ja 2025 (96/2024) 2 §

Muutoksenhaku

Tähän päätökseen tyytymätön saa hakea siihen valittamalla muutosta Pohjois-Suomen hallinto-oikeudelta. Valitusosoitus on liitteenä.

Hinta

Lupa on maksuton.

Esittelijä

Ratkaisija

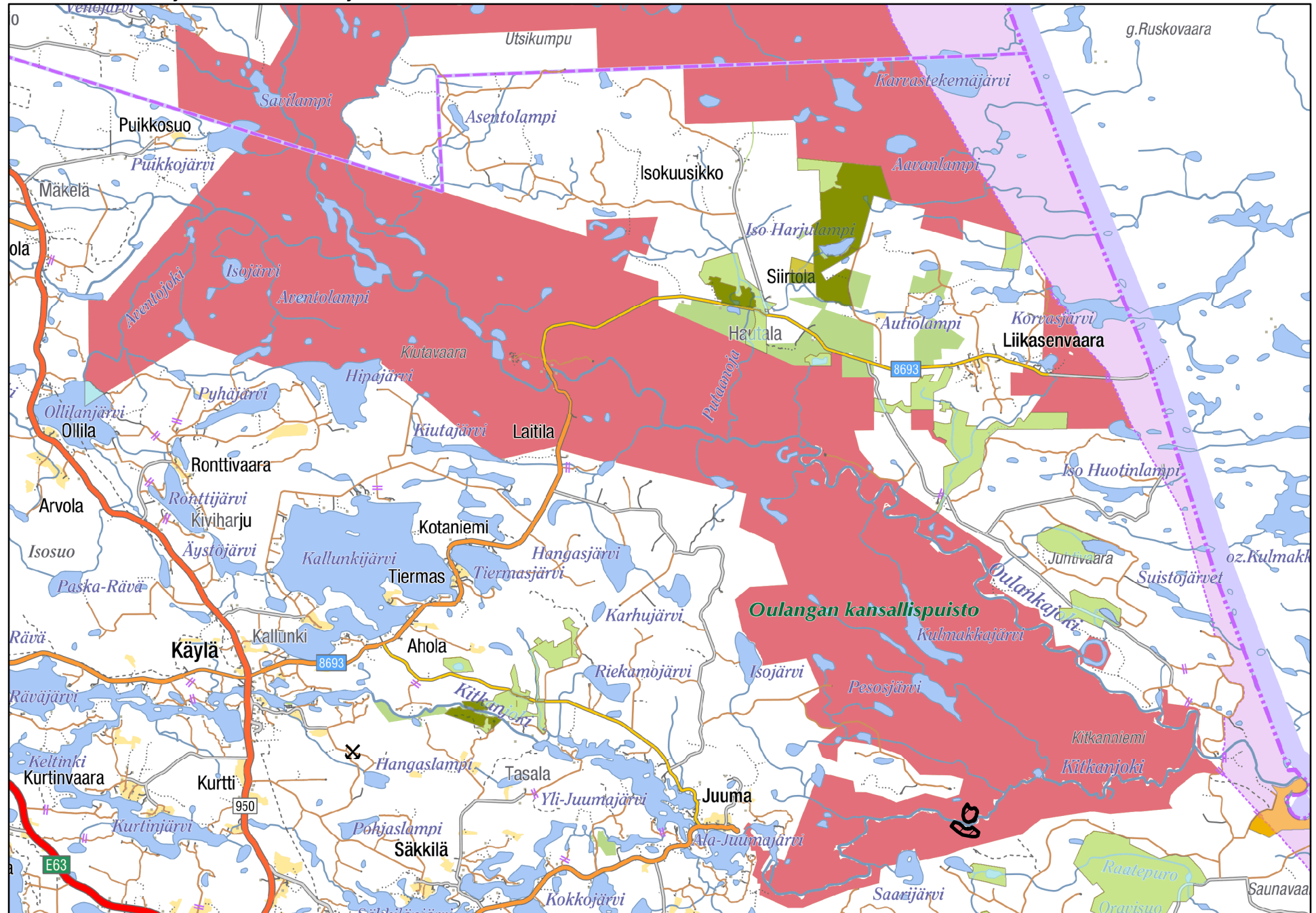
Liitteet:

- Liite 1. Kartta tutkimusalueesta
- Liite 2. Kartta rajoitusosista, joita lupa ei koske
- Liite 3. Valitusosoitus hallinto-oikeuteen

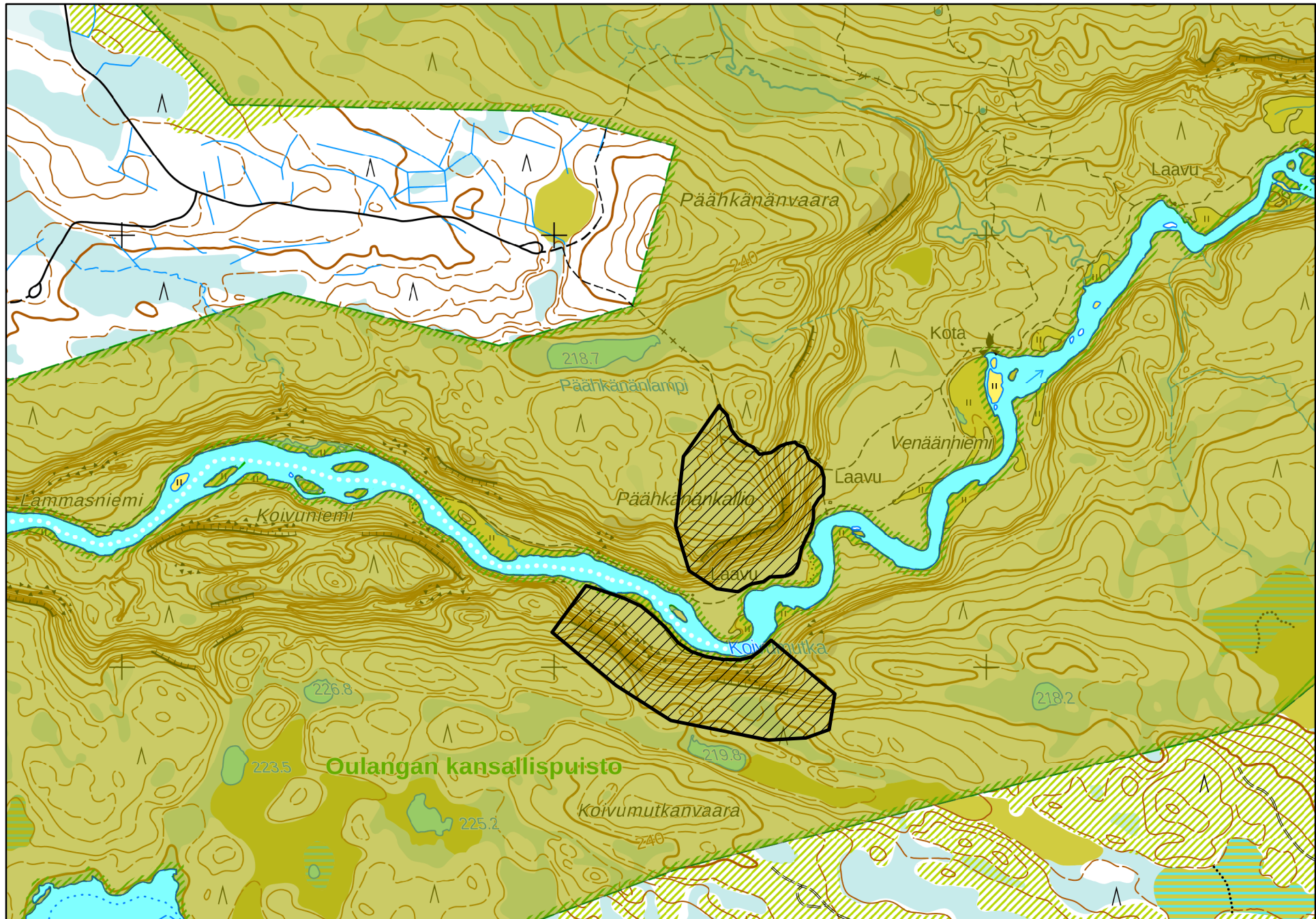
Tiedoksi:

Kuusamon kaupunki (kirjaamo@kuusamo.fi)
Pohjois-Pohjanmaan ELY-keskus (kirjaamo.pohjois-pohjanmaa@ely-keskus.fi)
Pohjois-Pohjanmaan luonnonsuojelupiiri ry (pohjois-pohjanmaa@sll.fi)
Kuusamon Luonnonystävät ry

LIITE 1. Tutkimusalue kattaa Oulangan kansallispuiston Kuusamossa sijaitsevat alueet, pois lukien mustalla rajauksella merkityt Pähkänänkallion ja Koivumutkan rajoitusosat.



LIITE 2. Pähkänänkallion ja Koivumutkan rajoitusosat, jotka eivät kuulu lupa-alueeseen.



VALITUSOSOITUS

(Laki Metsähallituksesta 21.1 §, luonnonsuojelulaki 134 §)

Tähän päätökseen tyytymätön voi hakea siihen muutosta valittamalla hallinto-oikeuteen kirjallisella valituksella.

Valituskirjelmän sisältö ja allekirjoittaminen

Valituskirjelmässä, joka osoitetaan hallinto-oikeudelle, on ilmoitettava seuraavat asiat:

- valittajan nimi ja kotikunta
- päätös, johon haetaan muutosta
- miltä kohdin päätökseen haetaan muutosta ja mitä muutoksia siihen vaaditaan tehtäväksi sekä perusteet, joilla muutosta vaaditaan
- postiosoite ja puhelinnumero, joihin asiaa koskevat ilmoitukset valittajalle voidaan toimittaa.

Jos valittajan puhevaltaa käyttää hänen laillinen edustajansa tai asiamiehensä tai jos valituksen laatijana on joku muu henkilö, valituskirjelmässä on ilmoitettava myös tämän nimi ja kotikunta.

Valittajan, laillisen edustajan tai asiamiehen on allekirjoitettava valituskirjelämä.

Valituskirjelmän liitteet

Valituskirjelmään on liitettävä:

- päätös, johon haetaan muutosta valittamalla, alkuperäisenä tai jäljennöksenä
- todistus siitä, minä päivänä päätös on annettu tiedoksi, tai muu selvitys valitusajan alkamisen ajankohdasta
- asiakirjat, joihin valittaja vetoaa vaatimuksensa tueksi, jollei niitä ole jo aikaisemmin toimitettu viranomaiselle
- asiamiehen valtakirja, jollei asiamiehenä toimi asianajaja tai yleinen oikeusavustaja.

Valitusaika

Valitus on tehtävä 30 päivän kuluessa päätöksen tiedoksisaannista. Valitusaikaa laskettaessa tiedoksisaantipäivää ei oteta lukuun.

Tiedoksisaantipäivä lasketaan seuraavasti:

- jos päätös on luovutettu asianomaiselle, asianomaisen asiamiehelle tai lähetyille, tiedoksisaantipäivä ilmenee päätöksessä olevasta leimasta

- jos päätös on lähetetty postitse saantitodistusta vastaan, tiedoksisaantipäivä ilmenee saantitodistuksesta
- jos päätös on postitettu tavallisena kirjeenä, sen katsotaan tulleen tiedoksi seitsemäntenä päivänä postituspäivästä, jollei muuta ilmene
- jos päätös on toimitettu tiedoksi muulla tavalla jollekin muulle henkilölle kuin päätöksen saajalle (sijaistiedoksianto), katsotaan päätöksen saajan saaneen päätöksen tiedoksi kolmantena päivänä tiedoksi- tai saantitodistuksen osoittamasta päivästä
- jos päätös tai kuulutus sen nähtävänä pitämisestä on julkaistu virallisessa lehdessä tai julkisella kuulutuksella ilmoitustaululla, katsotaan tiedoksisääntö tapahtuneen seitsemäntenä päivänä siitä päivästä, jolloin kuulutus virallisessa lehdessä on julkaistu tai kuulutus pantu ilmoitustaululle.
- jos päätös on annettu tiedoksi sähköisenä viestinä, katsotaan päätöksen saajan saaneen asiakirjan tiedoksi kolmantena päivänä viestin lähettämisestä.

Valituskirjelmän toimittaminen

Valituskirjelmän voi toimittaa hallinto-oikeudelle henkilökohtaisesti, postitse maksettuna postilähetyksenä, faksina, sähköpostilla tai asiamiestä tai lähettiä käyttäen. Valituksen voi tehdä myös hallinto- ja erityistuomioistuinten asiointipalvelussa osoitteessa <https://asiointi2.oikeus.fi/hallintotuomioistuimet>

Postittaminen tapahtuu lähettäjän vastuulla. Valituksen on saavuttava viranomaiselle virka-aikana ennen 30 päivän valitusajan päättymistä, jotta valitus voidaan tutkia. Jos valitusajan viimeinen päivä on pyhäpäivä, lauantai, itsenäisyyspäivää, vapunpäivä, jouluaatto tai juhannusaatto, valitusaika jatkuu kuitenkin vielä seuraavan arkipäivän virka-ajan päättymiseen.

Oikeuslaitoksen Internet-sivuilla on tarkemmat ohjeet asiakirjojen toimittamisesta sähköisesti: <https://oikeus.fi/fi/index/oikeuslaitos/asiakirjojentoimittaminen.html>

Oikeudenkäyntimaksu

Muutoksenhakuasian vireille panijalta peritään oikeudenkäyntimaksu sen mukaan kuin tuomioistuinmaksulaissa (1455/2015) säädetään.

Hallinto-oikeuden osoite

Pohjois-Suomen hallinto-oikeus
Käyntiosoite: Isokatu 4, 3. krs, 90100 Oulu
Postiosoite: PL 189, 90101 Oulu

Puhelin (vaihte): 029 56 42800

Telekopio: 029 56 42841

Sähköposti: pohjois-suomi.hao(at)oikeus.fi

Sähköpostia lähetettäessä (at)-merkintä korvataan @-merkillä.