

Tutkimuslupa

Asianumero: MH 3207/2024

Lupaviranomainen

Metsähallitus
Osoite: Opastinsilta 12, 00520 Helsinki
Yritys- ja yhteisötunnus: 0116726-7
kirjaamo@metsa.fi

Käsittelijä(t)

Yhteyshenkilö(t)

Hakija

Elinkeino-, liikenne- ja ympäristökeskusten sekä työ- ja elinkeinotoimistojen kehittämis-
keskus, 2296962-1
Osoite: PL 1000, 50101 MIKKELI
Puhelin: 0295020000
Sähköposti: kirjaamo.keha@ely-keskus.fi

Hakemus

19.04.2024, sähköpostitse

Hakija hakee lupaa liikkua liikkumisrajoitusalueilla ja ottaa maaperä-, kasvi- ja jäkälänäytteitä Yli-Nuortin, Törmäojan ja Pomokairan luonnonsuojelualueilla, Värriön luonnonpuistossa, Urho Kekkonen, Lemmenjoen, Pallas-Yllästunturin ja Sallan kansallispuistoissa, Piessuon-Luomusjoen soidensuojelualueella, Lomajärven kurun lehtojensuojelualueella sekä Puljun, Muotkatunturin ja Paistunturin erämaa-alueilla.

Suomen ympäristökeskuksen teemässä taustaselvityksessä rajatuista, liitteen 1 karttaan merkityille lupa-alueille sijoittuvista Keski-Lapin puuttomista kivennäismaista valitaan 90-220 tutkimusala, joiden lopullinen määrä riippuu kohteiden saavutettavuuksista ja pinta-aloista. Kussakin mittauspisteessä otetaan maaperänäytekairalla (noin 2-5 cm halkaisija) maanäytteitä, jotka lähetetään tutkimuspisteestä riippuen joko edelleen analysoitavaksi tai niistä määritetään maalaji, minkä jälkeen näyte palautetaan maahan. Kaikkiaan kairanäytteitä otetaan maksimissaan 3900 kpl.

Lisäksi alueilla tehdään kasvillisuuskartoitusta ja perustetaan kasvillisuuskoealoja, joita varten otetaan kasvinäytteitä lajintunnistuksen varmistamiseksi.

Päätös

Lupa myönnetään hakemuksen mukaisena.

Luvan sisältö, lupa-alue ja voimassaolo

Hakijalle myönnetään lupa ottaa hakemuksen mukaan maaperänäytteitä sekä kasvi-, jäkälä- ja sieninäytteitä Värriön luonnonpuistossa, Urho Kekkosen, Pallas-Yllästunturin, Lemmenjoen ja Sallan kansallispuistoissa, Ylä-Nuorttin, Törmäojan ja Pomokairan luonnonsuojelualueilla, Piessuon-Luomusjoen soidensuojelualueella, Lomajärven kurun lehtojensuojelualueella sekä Puljun, Muotkatunturin, Tarvantovaaran ja Paistunturin erämaa-alueilla liitteen 1 mukaisten rajausten sisäpuolella.

Soklin ahot ovat Savukosken Tulppion kylän kivennäismaan puuttomille alueille ominaisia, hyvin puutteellisesti tunnettuja luontotyyppisiä. Näytteenotto liittyy tutkimukseen, jossa pyritään selvittämään eroavatko Soklin ahot muualla Suomessa sijaitsevista puuttomista kivennäismaista kasvillisuuden tai maaperän ominaisuuksien suhteen sekä miten ympäristömuuttujat vaikuttavat Soklin ahojen kasvillisuuteen. Selvityksen avulla voidaan arvioida Soklin ahot – luontotyyppien merkitystä ympäristönsuojelulain mukaisena erityisenä luonnonolosuhteena. Tällä tiedolla on oleellinen rooli mm. ympäristöön vaikuttavien toimenpiteiden ja hankkeiden lupaprosesseissa.

Alkaa: 01.06.2024

Päätyy: 31.10.2024

Tutkimusalue on esitetty liitteessä 1.

Lupa koskee luvan saajan lisäksi seuraavia henkilöitä, ks. liite 2.

Lupa tulee voimaan valitus- ja tiedoksisaantiajan jälkeen. Lupa tulee lainvoimaiseksi aikaisintaan valitusajan päätyttyä, mikäli siitä ei ole tehty valituksia. Valitus aika on 30 päivää päätöksen tiedoksisaannista. Jos päätös on annettu tiedoksi sähköisenä viestinä, katsotaan päätöksen saajan saaneen asiakirjan tiedoksi kolmantena päivänä viestin lähettämisestä.

Lupa voidaan peruuttaa, jos sen ehtoja ei noudateta.

Lupapäätöksen perustelut

Maaperän vahingoittaminen ja kasvien ottaminen luonnonpuistoissa, kansallispuistoissa sekä Ylä-Nuortin, Törmäojan ja Pomokairan luonnonsuojelualueilla ja Lomajärvenkurun lehtojensuojelualueella sekä maaperän vahingoittaminen Piessuon-Luomusjoen soidensuojelualueella on kielletty. Yksi luonnonsuojelualueiden perustamistarkoituksista on tieteellinen tutkimus, ja Metsähallitus voi antaa luvan näytteenottoon em. suojelualueilla lupahakemuksen kaltaiseen tieteelliseen tarkoitukseen. Hakemuksen mukainen tutkimus antaa huonosti tunnetuista luontotyypeistä arvokasta tietoa, jota voidaan käyttää luonnon monimuotoisuuden suojelussa.

Arvio luvan mukaisen toiminnan vaikutuksesta Natura 2000 -arvoihin

Metsähallitus katsoo, ettei luvan ehtojen mukainen toiminta merkittävästi heikennä Aatsinki-Onkamon, Törmäojan, Ainijärven lehtojen, Yli-Nuortin, Värriön, Pomokairan, Puljun erämaan, Lemmenjoen, Puljun erämaan, Hietatievat-Kalmankaltion, Pallas-Ounastunturin, Paistunturin erämaan, Muotkatunturin erämaan ja Urho kekkosen kansallispuisto-Sompio-Kemihaaran Natura 2000 -alueen (FI1301403, FI1301512, FI1301504, FI1301513, FI1301401, FI1301712, FI1300601, FI1300201, FI1300103, FI1300117, FI1300101, FI1302003, FI1300202, FI1301701) suojeluperusteena olevia luonnonarvoja.

Lupaehdot

Lupa-alueella esiintyy uhanalaista ja Natura-alueiden suojeluperusteena olevaa kasvilajistoa. Maanäytteitä ei saa ottaa em. lajien kasvupaikalta. Näytteitä saa ottaa vain lajintunnistukseen tarvittavan vähimmäismäärän niin, ettei lajin säilyminen kasvupaikallaan vaarannu. Luvansaajan tulee varmistaa, että kaikilla näytteenottoon osallistuvilla henkilöillä on tähän riittävä lajintuntemus.

Lupa-alueella on muinaismuistolain rauhoittamia kiinteitä muinaisjäännöksiä ja muita arvokkaita arkeologisia kulttuuriperintökohteita, joilta maaperänäytteitä ei saa ottaa. Kohteet löytyvät Museoviraston palvelusta <https://www.kyppi.fi>. Lupa-alueilla sijaitsevat Metsähallituksen omissa kartoituksissa löytyneet kohteet, jotka puuttuvat Kyppi-palvelusta, on esitetty liitteessä 3.

Luvan saajan on noudatettava näiden ehtojen lisäksi luonnonsuojelualan rauhoitusmääräyksiä ja järjestyssääntöä. Luvan saaja vastaa siitä, että myös muut tutkimukseen osallistuvat henkilöt noudattavat näitä.

Alueella tulee liikkua niin, että vältetään kasvillisuuden turhaa talleantumista ja maaston kulumista. Tarpeetonta häiriötä luonnolle ja alueen muille käyttäjille tulee välttää.

Tämä lupa ei oikeuta luonnonsuojelulain perusteella rauhoitettujen lajien keräämistä, pyydystämistä, tappamista tai häiritsemistä (LSL 70 § ja 74 §). Näiden lajien osalta näytteenotto edellyttää tämän luvan ohella elinkeino-, liikenne- ja ympäristökeskuksen lupaa (LSL 83 §).

Luonnonsuojelulain 78 § ja 87 § mukaan luontodirektiivin liitteessä IV (a) mainittuihin eläinlajeihin tai liitteessä IV (b) mainittuihin kasvilajeihin kuuluvia yksilöitä ei saa pitää pitää hallussa, kuljettaa, myydä, vaihtaa eikä tarjota myytäväksi tai vaihdettavaksi. Näiden lajien osalta näytteenotto edellyttää tämän luvan ohella elinkeino-, liikenne- ja ympäristökeskuksen lupaa (LSL 89 §).

Aktiivihavainnoinnin yhteydessä saa kerätä näytteitä ainoastaan lajinmäärittystä varten tai museonäytteeksi, siinä laajuudessa kuin se on edellä mainittuja tarkoituksia varten välttämätöntä.

Säilytettävät näytteet tulee toimittaa luonnontieteelliseen museoon. Näytteitä ei saa myydä eikä vaihtaa.

Alueelle ei saa jättää toiminnasta jälkiä tai roskaa.

Lupa ei sisällä oikeutta maastoliikenteeseen, johon tarvittaessa tulee hakea erillistä lupaa.

Lupa tai kopio siitä on pidettävä mukana luvan mukaista toimintaa harjoitettaessa.

Raportointi

Hakijan tulee välittömästi raportoida Metsähallitukselle havaitsemistaan ongelmista tai Metsähallituksen toimintaa vaativista epäkohdista.

Sovelletut säännökset

Luonnonsuojelulaki (9/2023) 49, 51, 52 ja 56 §
Laki Urho Kekkosen kansallispuistosta (228/1983) 1 ja 6 §
Laki Pallas-Yllästunturin kansallispuistosta 1430/2004 1 ja 3 §
Laki Sallan kansallispuistosta (1155/2021) 1 ja 3 §
Laki eräiden valtion omistamien alueiden muodostamisesta kansallispuistoiksi ja luonnonpuistoiksi (674/1981) 2 ja 6b §
Laki eräiden valtion omistamien alueiden muodostamisesta soidensuojelualueiksi (851/1988) 1 ja 5 §
Laki eräiden uusien luonnonsuojelualueiden perustamisesta valtionmaille (634/1956) 1, 21 a ja b §
Asetus eräistä valtion omistamille alueille perustetuista soidensuojelualueista (852) 1 §
Laki Metsähallituksesta (234/2016) 5, 21.1. ja 24.1 §
Ympäristöministeriön asetus Metsähallituksen eräiden julkisten hallintotehtävien suoritteiden maksuista (96/2024) 2 §

Muutoksenhaku

Tähän päätökseen tyytymätön saa hakea siihen valittamalla muutosta Pohjois-Suome hallinto-oikeudelta. Valitusosoitus on liitteenä.

Hinta

Lupa on maksuton.

Esittelijä

Ratkaisija

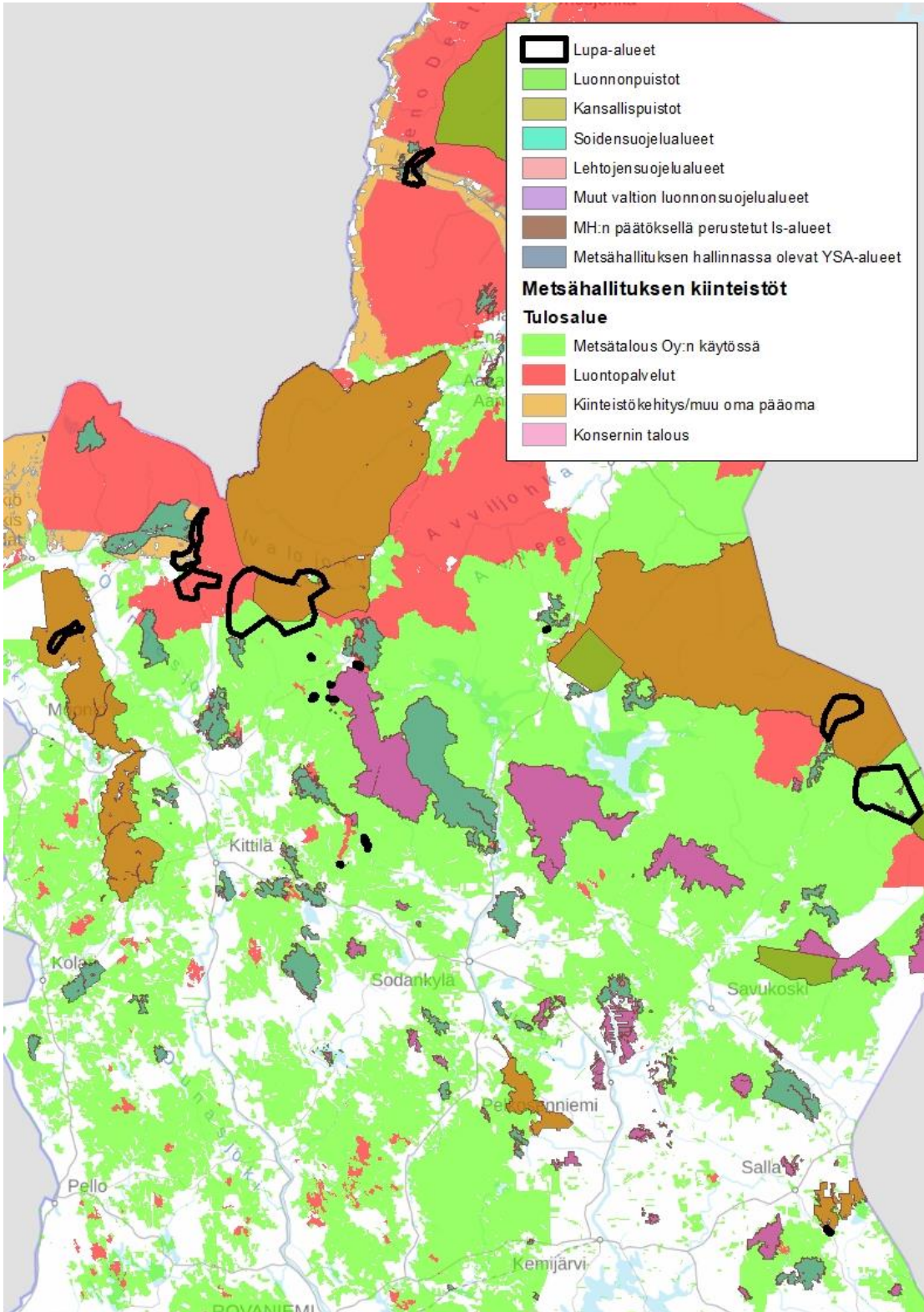
Liitteet:

- Liite 1. Lupa-alueen kartta
- Liite 2. Luvansaajat
- Liite 3. Arkeologiset kohteet, jotka eivät sisälly museoviraston kulttuuriympäristöaineistoihin
- Liite 4. Valitusosoitus

Tiedoksi:

Metsähallitus
Kunnat
ELY
LS-yhdistykset

Liite 1. Lupa-alueen kartta

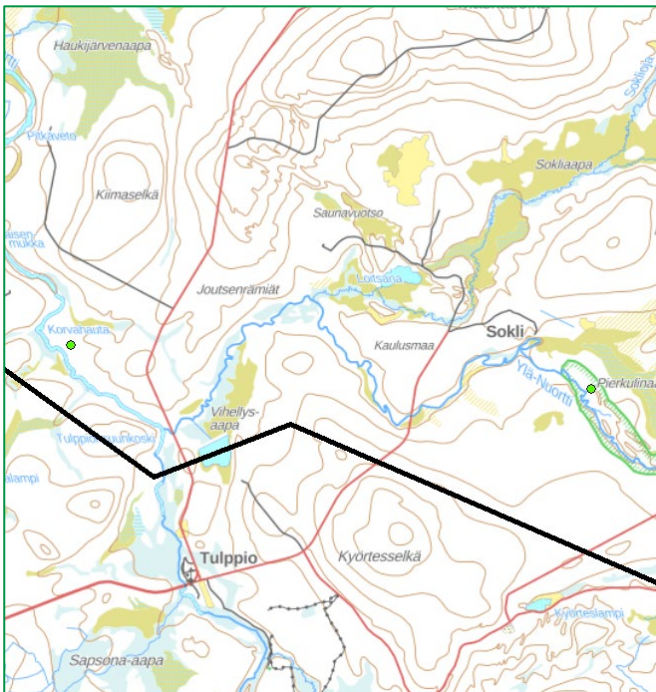
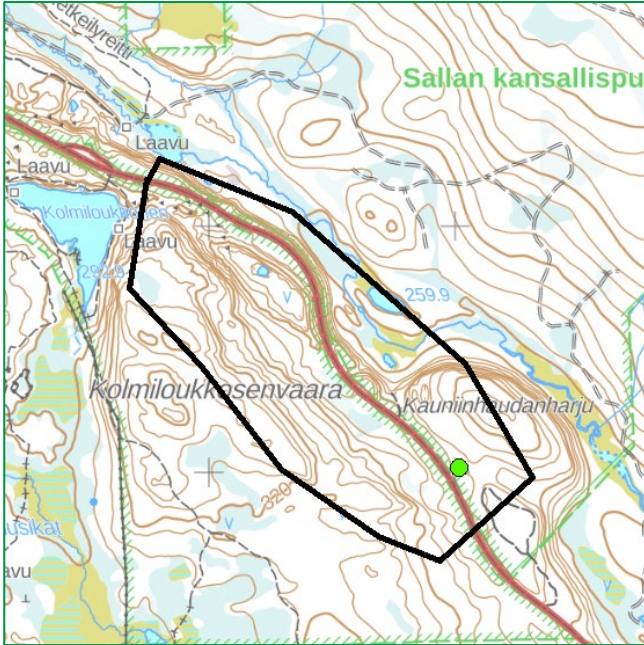


Liite 2. Luvan saajat

7 henkilöä.

Luvan käyttäjinä voivat toimia myös muut Lapin ELY-keskuksen työntekijät tai Lapin ELY-keskuksen ostopalveluna hankkimat ulkopuoliset asiantuntijat.

Liite 3. Arkeologiset kohteet, jotka eivät sisälly museoviraston kulttuuriympäristöaineistoihin



Liite 4. Valitusosoitus

Liite Metsähallituksen päätökseen

VALITUSOSOITUS

Laki Metsähallituksesta 21.1 § ja luonnonsuojelulaki 134 §

Tähän päätökseen tyytymätön voi hakea siihen muutosta valittamalla hallinto-oikeuteen kirjallisella valituksella.

Valituskirjelmän sisältö ja allekirjoittaminen

Valituskirjelmässä, joka osoitetaan hallinto-oikeudelle, on ilmoitettava seuraavat asiat:

- valittajan nimi ja yhteystiedot
- postiosoite ja mahdollinen muu osoite, joihin asiaa koskevat ilmoitukset ja oikeudenkäyntiin liittyvät asiakirjat voidaan valittajalle lähettää (prosessiosoite)
- päätös, johon haetaan muutosta
- miltä kohdin päätökseen haetaan muutosta ja mitä muutoksia siihen vaaditaan tehtäväksi sekä perusteet, joilla muutosta vaaditaan
- mihin valitusoikeus perustuu, jos valituksen kohteena oleva päätös ei kohdistu valittajaan

Jos valittajan puhevaltaa käyttää hänen laillinen edustajansa tai asiamiehensä tai jos valituksen laatijana on joku muu henkilö, valituskirjelmässä on ilmoitettava myös tämän nimi ja yhteystiedot.

Yhteystietojen muutoksesta on valituksen vireillä ollessa ilmoitettava viipymättä hallintotuomioistuimelle.

Valittajan, laillisen edustajan tai asiamiehen on allekirjoitettava valituskirjelmä.

Jos usea tekee valituksen yhdessä, voidaan joku heistä ilmoittaa valituksessa yhdyshenkilöksi. Jollei yhdyshenkilöä ole ilmoitettu, yhdyshenkilönä toimii valituksessa ensimmäiseksi mainittu valittaja. Yhdyshenkilön ei tarvitse esittää valtakirjaa.

Valituskirjelmän liitteet

Valituskirjelmään on liitettävä:

- valituksen kohteena oleva päätös valitusosoituksineen alkuperäisenä tai jäljennöksenä

- selvitys siitä, milloin valittaja on saanut päätöksen tiedoksi, tai muu selvitys valitusajan alkamisen ajankohdasta
- asiakirjat, joihin valittaja vetoaa vaatimuksensa tueksi, jollei niitä ole jo aikaisemmin toimitettu viranomaiselle
- asiamiehen valtakirja, jollei asiamiehenä toimi asianajaja, yleinen oikeusavustaja tai luvan saaneista oikeudenkäyntiavustajista annetussa laissa tarkoitettu luvan saanut oikeudenkäyntiavustaja

Valitusaika

Valitus on tehtävä **30 päivän kuluessa** päätöksen tiedoksisaannista. Valitusaikaa laskettaessa tiedoksisaantipäivää ei oteta lukuun.

Tiedoksisaantipäivä lasketaan seuraavasti:

- jos päätös on luovutettu asianomaiselle, asianomaisen asiamiehelle tai lähetille, tiedoksisaantipäivä ilmenee päätöksessä olevasta leimasta
- jos päätös on lähetetty postitse saantitodistusta vastaan, tiedoksisaantipäivä ilmenee saantitodistuksesta
- jos päätös on postitettu tavallisena kirjeenä, sen katsotaan tulleen tiedoksi seitsemäntenä päivänä postituspäivästä, jollei muuta ilmene
- jos päätös on toimitettu tiedoksi muulla tavalla jollekin muulle henkilölle kuin päätöksen saajalle (sijaistiedoksianto), katsotaan päätöksen saajan saaneen päätöksen tiedoksi kolmantena päivänä tiedoksi- tai saantitodistuksen osoittamasta päivästä
- jos päätös tai kuulutus sen nähtävänä pitämisestä on julkaistu virallisessa lehdessä tai julkisella kuulutuksella ilmoitustaululla, katsotaan tiedoksisaannin tapahtuneen seitsemäntenä päivänä siitä päivästä, jolloin kuulutus virallisessa lehdessä on julkaistu tai kuulutus pantu ilmoitustaululle.

Valituskirjelmän toimittaminen

Valitus on toimitettava valitusajassa hallinto-oikeuden kirjaamoon.

Omalla vastuulla valitusasiakirjat voi lähettää postitse, telekopiona, sähköpostitse tai lähetin välityksellä. Postiin valitusasiakirjat on jätettävä niin ajoissa, että ne ehtivät perille valitusajan viimeisenä päivänä ennen viraston aukioloajan päättymistä. Jos valitusajan viimeinen päivä on pyhäpäivä, lauantai, itsenäisyyspäivä, vapunpäivä, jouluaatto tai juhannusaatto, valitusaika jatkuu kuitenkin vielä seuraavan arkipäivän virka-ajan päättymiseen. Telekopiona tai sähköpostina lähettäminen tapahtuu lähettäjän vastuulla, ja valitus on lähetettävä siten, että se on hallinto-oikeuden käytettävissä vastaanottolaitteessa tai tietojärjestelmässä määräajan viimeisenä päivänä ennen virka-ajan päättymistä. Valitus katsotaan saapuneeksi, jos hallinto-oikeus pystyy teknisesti käsittelemään asiakirjaa. Sähköistä asiakirjaa, jonka lähettäjää ei saada selville ja jonka sisältöä ei muutoinkaan pystytä avaamaan, ei katsota saapuneeksi. Jos viranomaisen käyttämä sähköinen järjestelmä on epäkunnossa tai poissa käytöstä taikka selvitystä asiakirjan saapumisajankohdasta ei muusta vastaavasta syystä voida saada, sähköisen

asiakirjan saapumisajankohdaksi määritellään asiakirjan lähettämisaikakohta. Lähettämisaikakohdan määrittäminen saapumisajankohdaksi edellyttää, että lähettämisaikakohdasta esitetään luotettava selvitys.

Valituksen voi tehdä myös hallinto- ja erityistuomioistuinten asiointipalvelussa osoitteessa <https://asiointi2.oikeus.fi/hallintotuomioistuimet>

Oikeuslaitoksen Internet-sivuilla on tarkemmat ohjeet asiakirjojen toimittamisesta sähköisesti: https://oikeus.fi/fi/index/oikeuslaitos/asiakirjojentoimittaminen_1.html

Oikeudenkäyntimaksu

Muutoksenhakuasian vireillepanijalta peritään oikeudenkäyntimaksu sen mukaan kuin tuomioistuinmaksulaissa (1455/2015) säädetään.

Hallinto-oikeuden yhteystiedot

Pohjois-Suomen hallinto-oikeus
PL 189
90101 Oulu
Puh. 029 56 42841
Sähköposti: pohjois-suomi.hao@oikeus.fi
Faksi: 029 56 42841