

Tutkimuslupa

Asianumero: MH 2092/2024

Lupaviranomainen

Metsähallitus
Osoite: Opastinsilta 12, 00520 Helsinki
Yritys- ja yhteisötunnus: 0116726-7
kirjaamo@metsa.fi

Käsittelijä(t)

Yhteyshenkilö(t)

Hakija

Lapin yliopisto, 0292800-5
Osoite: PL 122, 96101 ROVANIEMI

Hakemus

13.03.2024, sähköpostitse

Lapin yliopiston Arktinen keskus hakee lupaa maa- ja puiden lustonäytteiden ottamiseen Utsjoen, Enontekiön, Muonion, Kittilän, Sodankylän, Savukosken ja Inarin kuntien alueella valtionmailla Lapin yliopiston ja Itä-Suomen yliopiston konsortiohankkeeseen "Suomen subarktisen vyöhykkeen borealisaatio" (BOREARC) liittyen.

Kaikilta 443 näytealalta otetaan humus- ja mineraalimaan näytteet (kahdeksan 0.5 m x 0.5 m alueelta otettua maakairallista 8 näytteenottopisteeltä). Maanäyte otetaan kapealla ja terävällä 3 cm läpimittaisella teräksisellä maakairalla niin, että näyte ulottuu koko humuskerrokseen ja mineraalimaan ylimpään 5 cm:n kerrokseen. Mikäli alueella havaitaan käynnissä oleva mittarituhon, kerätään alueelta myös kasvien lehtinäytteitä ja mittarien toukkia (n. 20 kpl per alue) määritystä varten.

Metsäisiltä mittauslinjoilta otostetaan systemaattisesti 10-30 puuta kultakin alueelta. Näytteet otetaan samasta metsiköstä, jossa kasvillisuuskoealat sijaitsevat, mutta kuitenkin koealojen ulkopuolelta. Kustakin valitusta puusta otetaan kairanäytteet tyveltä ja 1,3 m korkeudelta halkaisijaltaan 5,15 mm:n kasvukairalla. Koska pienten puiden kairaaminen on kuitenkin usein hankalaa, sahataan rinnankorkeusläpimitaltaan alle 7 cm puista kiekot tyveltä ja 1,3 m korkeudelta. Pienimmät puut ovat todennäköisesti suurimmaksi osaksi monirunkoisia tunturikoivuja, jolloin näyte otetaan vain yhdestä rungosta.

Havumetsäkoealoilta määritetään myös niiden metsäpalohistoria. Jos metsiköstä löytyy palokoroisia mäntyjä, otetaan enintään viidestä palokoroisesta rungosta sektorinäyte (elävistä puista) tai poikkileikkauskiekko (kuolleet puut tai kannot) moottorisahalla palovuosien ajoittamiseksi. Eläviä tai kuolleita pystypuita ei kaadeta. Palokoronäytteet otetaan ensisijaisesti kannoista, kuolleista puista, ja viimesijaisesti elävistä puista. Useampia näytteitä otetaan ainoastaan siinä tapauksessa, että eri puihin tallentuneet palot ovat silmämääräisesti arvioiden tapahtuneet eri aikoina.

Koealoina käytetään vuodesta 1995 käytössä olleita Luonnonvarakeskuksen hallinnoimia porolaiduninventointien koealoja, joista on saatavilla taustatietoa kasvillisuuteen ja maankäyttöön liittyvistä muutoksista pitkältä aikaväliltä. Kukin koeala koostuu 100 m linjasta, joka sijaitsee kuvioltaan yhtenäisellä alueella. Liitekartan pisteet osoittavat linjojen alkupisteet.

Päätös

Lupa myönnetään hakemuksesta poikkeavasti siten, että Sammutti-Vaijoenjängän soidensuojelualueen ja Pomokairan-Tenniöaavan soidensuojelualueen osalta lupa ottaa puunrungosta kiekkonäyte koskee vain kivennäismailla kasvavia puita. Turvemailla kasvavan puun kaataminen em. alueilla on säädöksen mukaan sallittua vain ympäristöministeriön luvalla.

Luvan sisältö, lupa-alue ja voimassaolo

Metsähallitus myöntää hakijalle luvan hakemuksessa mainittuun näytteenottoon puunrungoista ja lehdistä, maaperästä ja mittarin toukista Pallas-Yllästunturin kansallispuistossa, Lemmenjoen kansallispuistossa, Urho Kekkosen kansallispuistossa, Sompion luonnonpuistossa, Kevon luonnonpuistossa ja Koitelaisen luonnonsuojelualueella. Sammu-ti-Vaijoenjängän soidensuojelualueella ja Pomokairan-Tenniöaavan soidensuojelualueella lupa myönnetään näytteiden ottamiseen lukuun ottamatta Päätöksen tarkennus -otsikon alla mainittua poikkeusta. Käsivarren, Tarvantovaaran, Pöyrisjärven, Puljun, Hammastunturin, Tsarmitunturin, Muotkatunturin, Paistunturin, Kaldoaivin ja Vätsärin erämaa-alueiden, muiden valtion hallinnoimien suojelutarkoituksiin varattujen alueiden (Jäävaara, Tuuruharju, Tsarmitunturin laiteet) sekä Metsähallituksen liiketalouden hallinnassa olevien alueiden osalta lupa myönnetään maanomistajan suostumuksena ilman valitusoikeutta.

Lupa myönnetään myös liikkumiseen jalkaisin luvamukaisessa tarkoituksessa reittien ulkopuolella Kevon ja Sompion luonnonpuistoissa.

Tutkimuksessa selvitetään boreaalisen havumetsärajan leviämistä ja sen vaikutuksia Suomen pohjoisimmissa osissa. Lapin yliopiston koordinoimassa osuudessa tutkitaan nykyisten ekosysteemin hiilivarastoja ja niitä määrittäviä maaperän mikrobiologisia prosesseja ilmastollisella gradientilla havumetsästä avotunturiin. Itä-Suomen yliopiston koordinoimassa osuudessa tutkitaan lustotutkimusten ja kaukokartoituksen avulla alueiden häiriöhistoriaa ja sen osuutta nykyiseen metsänrajaan ja sen ajallisiin muutoksiin. Tutkimuksella on Suomen Akatemian myöntämä hankerahoitus.

Alkaa: 01.06.2024

Päätyy: 30.10.2025

Tutkimusalue on esitetty liitteessä 1.

Lupa tulee voimaan valitus- ja tiedoksisaantiajan jälkeen. Lupa tulee lainvoimaiseksi aikaisintaan valitusajan päätyttyä, mikäli siitä ei ole tehty valituksia. Valitus aika on 30 päivää päätöksen tiedoksisaannista. Jos päätös on annettu tiedoksi sähköisenä viestinä, katsotaan päätöksen saajan saaneen asiakirjan tiedoksi kolmantena päivänä viestin lähettämisestä.

Lupa voidaan peruuttaa, jos sen ehtoja ei noudateta.

Lupapäätöksen perustelut

Maaperän, puiden ja muiden kasvien vahingoittaminen ja selkärangattomien eläinten kerääminen luonnonpuistoissa, kansallispuistoissa sekä Koitelaisen luonnonsuojelualueella on luonnonsuojelulain (9/2023) mukaan kielletty. Maaperän vahingoittaminen ja selkärangattomien eläinten kerääminen Sammatti-Vaijoenjängän soidensuojelualueella ja Pomokairan-Tenniöaavan soidensuojelualueella on soidensuojeluasetuksen (852/1988) mukaan kielletty. Yksi luonnonsuojelualueiden perustamistarkoituksista on tieteellinen tutkimus, ja Metsähallitus voi antaa luvan maa-, kasvi- ja eläinnäytteiden ottoon em. suojelualueilla lupahakemuksen kaltaiseen tieteelliseen tarkoitukseen.

Arvio luvan mukaisen toiminnan vaikutuksesta Natura 2000 -arvoihin

Metsähallitus katsoo, ettei luvan ehtojen mukainen toiminta merkittävästi heikennä Käsivarren erämaan, Pallas-Ounastunturin, Tarvantovaaran erämaan, Pöyrisjärven erämaan, Puljun erämaan, Lemmenjoen kansallispuiston, Hanmastunturin erämaan, Pomokairan, Koitelaisen, Urho kekkosen kansallispuisto-Sompio-Kemihaaran, Tsarmitunturi erämaan, Vätsärin erämaan, Kaldoaivin erämaan, Kevon, Paistunturin erämaan, Hietatievat-Kalmankaltion ja Muotkatunturin erämaan Natura 2000 -alueen (FI1300105, FI1300101, FI1300118, FI1300103, FI1300601, FI1300201, FI1300203, FI1301712, FI1301716, FI1301701, FI1300205, FI1300204, FI1302002, FI1302001, FI1302003, FI1300117, FI1300202) suojeluperusteena olevia luonnonarvoja.

Lupaehdot

Kaksi tutkimuspistettä, numerot 287 ja 112, sijaitsevat muinaismuistolain mukaisten arkeologisten kohteiden tuntumassa. Näillä kohteilla maanpinnan rikkominen on kielletty (liite 2). Tutkimuspisteillä nro 360, 434, 415, 220, 266 ja 120 toimiminen on luonnonsuojelullisista syistä sallittu kunakin lupavuona vasta 1.8. alkaen.

Lupa-alueella esiintyy uhanalaista, rauhoitettua ja Natura-alueiden suojeluperusteena olevaa kasvilajistoa. Maanäytteitä ei saa ottaa em. lajien kasvupaikalta, ja luvansaajan tulee varmistaa, että kaikilla näytteenottoon osallistuvilla henkilöillä on tähän riittävä lajintuntemus.

Luvan saajan on noudatettava näiden ehtojen lisäksi luonnonsuojelualueen rauhoitusmääräyksiä ja järjestyssääntöä. Luvan saaja vastaa siitä, että myös muut tutkimukseen osallistuvat henkilöt noudattavat näitä.

Alueella tulee liikkua niin, että vältetään kasvillisuuden turhaa talleantumista ja maaston kulumista. Tarpeetonta häiriötä luonnolle ja alueen muille käyttäjille tulee välttää.

Tämä lupa ei oikeuta luonnonsuojelulain perusteella rauhoitettujen lajien keräämistä, pyydystämistä, tappamista tai häiritsemistä (LSL 70 § ja 74 §). Näiden lajien osalta näytteenotto edellyttää tämän luvan ohella elinkeino-, liikenne- ja ympäristökeskuksen lupaa (LSL 83 §).

Luonnonsuojelulain 78 § ja 87 § mukaan luontodirektiivin liitteessä IV (a) mainittuihin eläinlajeihin tai liitteessä IV (b) mainittuihin kasvilajeihin kuuluvia yksilöitä ei saa pitää pitää hallussa, kuljettaa, myydä, vaihtaa eikä tarjota myytäväksi tai vaihdettavaksi. Näiden lajien osalta näytteenotto edellyttää tämän luvan ohella elinkeino-, liikenne- ja ympäristökeskuksen lupaa (LSL 89 §).

Aktiivihavainnoinnin yhteydessä saa kerätä näytteitä ainoastaan lajinmäärittystä varten tai museonäytteeksi, siinä laajuudessa kuin se on edellä mainittuja tarkoituksia varten välttämätöntä.

Säilytettävät näytteet tulee toimittaa luonnontieteelliseen museoon. Näytteitä ei saa myydä eikä vaihtaa.

Alueelle ei saa jättää toiminnasta jälkiä tai roskaa.

Lupa ei sisällä oikeutta maastoliikenteeseen, johon tarvittaessa tulee hakea erillistä lupaa.

Lupa tai kopio siitä on pidettävä mukana luvan mukaista toimintaa harjoitettaessa.

Raportointi

Hakijan tulee välittömästi raportoida Metsähallitukselle havaitsemistaan ongelmista tai Metsähallituksen toimintaa vaativista epäkohdista.

Sovelletut säännökset

Luonnonsuojelulaki (9/2023) 49, 51, 52 ja 56 §
Laki eräiden uusien luonnonsuojelualueiden perustamisesta valtionmaille (634/1956) 1, 21 a ja b §
Laki Urho Kekkosen kansallispuistosta (228/1983) 1 ja 6 §
Laki Pallas-Yllästunturin kansallispuistosta 1430/2004 1 ja 3 §
Laki eräiden valtion omistamien alueiden muodostamisesta soidensuojelualueiksi (851/1988) 1 ja 5 §
Asetus eräistä valtion omistamille alueille perustetuista soidensuojelualueista (852) 1 §
Laki Metsähallituksesta (234/2016): 5, 21.1. ja 24.1 §
Ympäristöministeriön asetus Metsähallituksen eräiden julkisten hallintotehtävien suoritteiden maksuista (96/2024) 2 §

Muutoksenhaku

Tähän päätökseen tyytymätön saa hakea siihen valittamalla muutosta Pohjois-Suomen hallinto-oikeudelta. Valitusosoitus on liitteenä.

Hinta

Lupa on maksuton.

Esittelijä

Ratkaisija

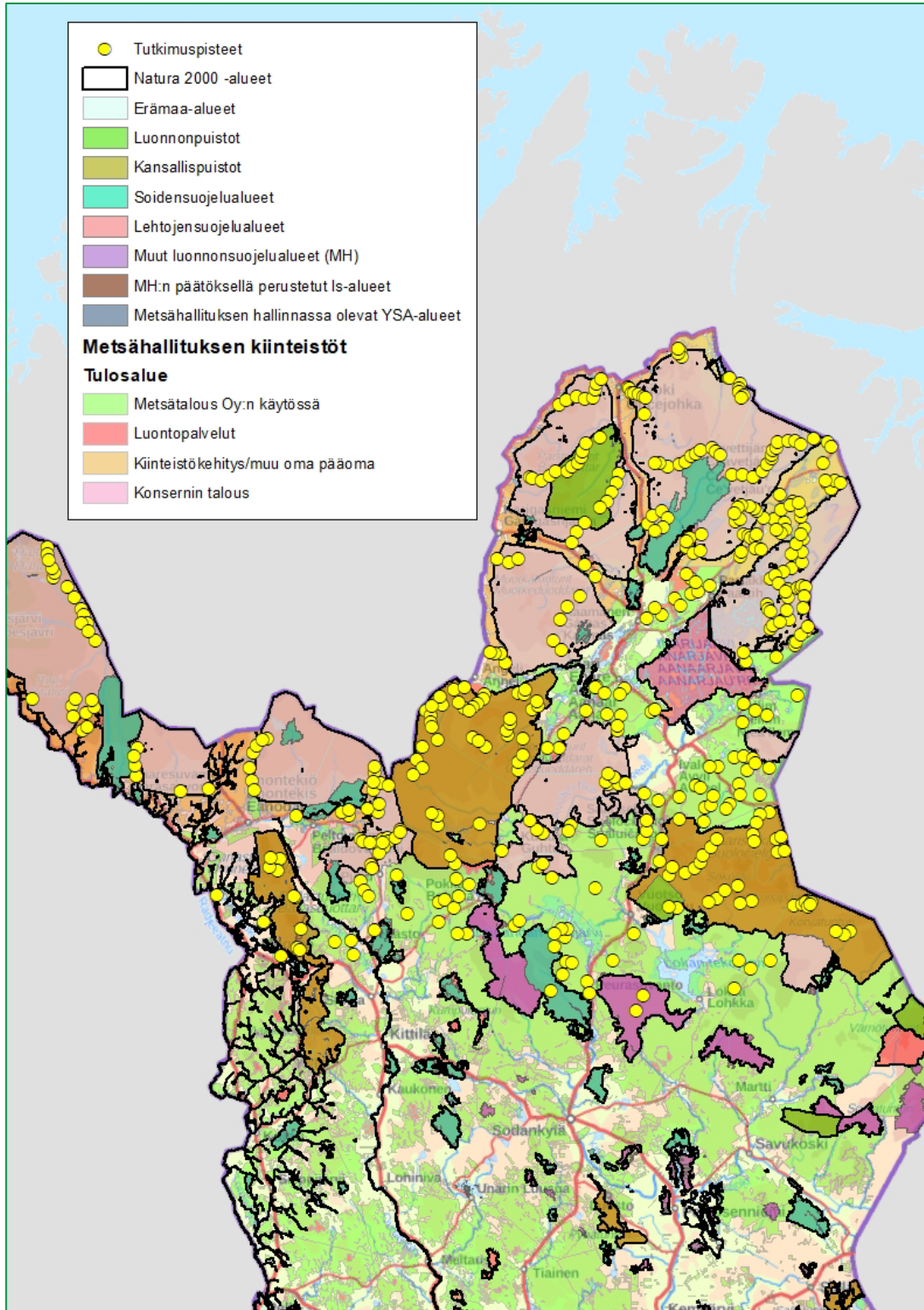
Liitteet:

- Liite 1. Lupa-alueen kartta
- Liite 2. Maanäytteiden otossa huomioon otavat arkeologiset kohteet
- Liite 3. Valitusosoitus

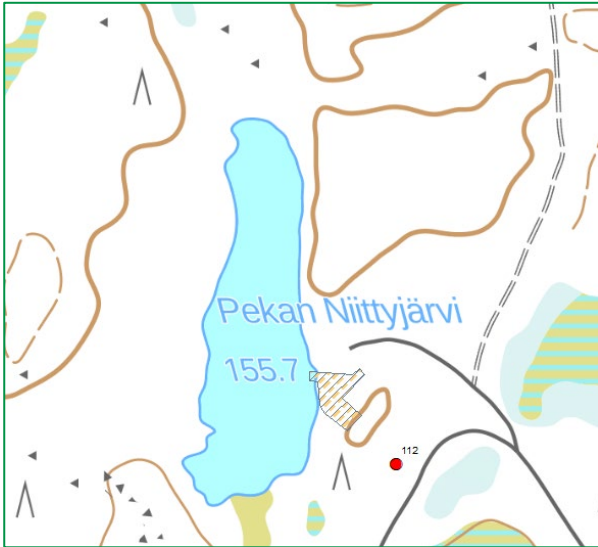
Tiedoksi:

Metsähallitus
Kunnat
ELY
LS-yhdistykset

Liite 1. Lupa-alueen kartta



Liite 3. Lähellä tutkimuspisteitä (punaiset pallot) sijaitsevat arkeologiset kohteet (viivoitetut alueet). Arkeologisilla kohteilla maanäytteiden ottaminen on kielletty.



Liite 3. Valitusosoitus

Liite Metsähallituksen päätökseen

VALITUSOSOITUS

Laki Metsähallituksesta 21.1 § ja luonnonsuojelulaki 134 §

Tähän päätökseen tyytymätön voi hakea siihen muutosta valittamalla hallinto-oikeuteen kirjallisella valituksella.

Valituskirjelmän sisältö ja allekirjoittaminen

Valituskirjelmässä, joka osoitetaan hallinto-oikeudelle, on ilmoitettava seuraavat asiat:

- valittajan nimi ja yhteystiedot
- postiosoite ja mahdollinen muu osoite, joihin asiaa koskevat ilmoitukset ja oikeudenkäyntiin liittyvät asiakirjat voidaan valittajalle lähettää (prosessiosoite)
- päätös, johon haetaan muutosta
- miltä kohdin päätökseen haetaan muutosta ja mitä muutoksia siihen vaaditaan tehtäväksi sekä perusteet, joilla muutosta vaaditaan
- mihin valitusoikeus perustuu, jos valituksen kohteena oleva päätös ei kohdistu valittajaan

Jos valittajan puhevaltaa käyttää hänen laillinen edustajansa tai asiamiehensä tai jos valituksen laatijana on joku muu henkilö, valituskirjelmässä on ilmoitettava myös tämän nimi ja yhteystiedot.

Yhteystietojen muutoksesta on valituksen vireillä ollessa ilmoitettava viipymättä hallintotuomioistuimelle.

Valittajan, laillisen edustajan tai asiamiehen on allekirjoitettava valituskirjelmä.

Jos usea tekee valituksen yhdessä, voidaan joku heistä ilmoittaa valituksessa yhdyshenkilöksi. Jollei yhdyshenkilöä ole ilmoitettu, yhdyshenkilönä toimii valituksessa ensimmäiseksi mainittu valittaja. Yhdyshenkilön ei tarvitse esittää valtakirjaa.

Valituskirjelmän liitteet

Valituskirjelmään on liitettävä:

- valituksen kohteena oleva päätös valitusosoituksineen alkuperäisenä tai jäljennöksenä

- selvitys siitä, milloin valittaja on saanut päätöksen tiedoksi, tai muu selvitys valitusajan alkamisen ajankohdasta
- asiakirjat, joihin valittaja vetoaa vaatimuksensa tueksi, jollei niitä ole jo aikaisemmin toimitettu viranomaiselle
- asiamiehen valtakirja, jollei asiamiehenä toimi asianajaja, yleinen oikeusavustaja tai luvan saaneista oikeudenkäyntiavustajista annetussa laissa tarkoitettu luvan saanut oikeudenkäyntiavustaja

Valitusaika

Valitus on tehtävä **30 päivän kuluessa** päätöksen tiedoksisaannista. Valitusaikaa laskettaessa tiedoksisaantipäivää ei oteta lukuun.

Tiedoksisaantipäivä lasketaan seuraavasti:

- jos päätös on luovutettu asianomaiselle, asianomaisen asiamiehelle tai lähetille, tiedoksisaantipäivä ilmenee päätöksessä olevasta leimasta
- jos päätös on lähetetty postitse saantitodistusta vastaan, tiedoksisaantipäivä ilmenee saantitodistuksesta
- jos päätös on postitettu tavallisena kirjeenä, sen katsotaan tulleen tiedoksi seitsemäntenä päivänä postituspäivästä, jollei muuta ilmene
- jos päätös on toimitettu tiedoksi muulla tavalla jollekin muulle henkilölle kuin päätöksen saajalle (sijaistiedoksianto), katsotaan päätöksen saajan saaneen päätöksen tiedoksi kolmantena päivänä tiedoksi- tai saantitodistuksen osoittamasta päivästä
- jos päätös tai kuulutus sen nähtävänä pitämisestä on julkaistu virallisessa lehdessä tai julkisella kuulutuksella ilmoitustaululla, katsotaan tiedoksisaannin tapahtuneen seitsemäntenä päivänä siitä päivästä, jolloin kuulutus virallisessa lehdessä on julkaistu tai kuulutus pantu ilmoitustaululle.

Valituskirjelmän toimittaminen

Valitus on toimitettava valitusajassa hallinto-oikeuden kirjaamoon.

Omalla vastuulla valitusasiakirjat voi lähettää postitse, telekopiona, sähköpostitse tai lähetin välityksellä. Postiin valitusasiakirjat on jätettävä niin ajoissa, että ne ehtivät perille valitusajan viimeisenä päivänä ennen viraston aukioloajan päättymistä. Jos valitusajan viimeinen päivä on pyhäpäivä, lauantai, itsenäisyyspäivä, vapunpäivä, jouluaatto tai juhannusaatto, valitusaika jatkuu kuitenkin vielä seuraavan arkipäivän virka-ajan päättymiseen. Telekopiona tai sähköpostina lähettäminen tapahtuu lähettäjän vastuulla, ja valitus on lähetettävä siten, että se on hallinto-oikeuden käytettävissä vastaanottolaitteessa tai tietojärjestelmässä määräajan viimeisenä päivänä ennen virka-ajan päättymistä. Valitus katsotaan saapuneeksi, jos hallinto-oikeus pystyy teknisesti käsittelemään asiakirjaa. Sähköistä asiakirjaa, jonka lähettäjää ei saada selville ja jonka sisältöä ei muutoinkaan pystytä avaamaan, ei katsota saapuneeksi. Jos viranomaisen käyttämä sähköinen järjestelmä on epäkunnossa tai poissa käytöstä taikka selvitystä asiakirjan saapumisajankohdasta ei muusta vastaavasta syystä voida saada, sähköisen

asiakirjan saapumisajankohdaksi määritellään asiakirjan lähettämisaikakohta. Lähettämisaikakohdan määrittäminen saapumisajankohdaksi edellyttää, että lähettämisaikakohdasta esitetään luotettava selvitys.

Valituksen voi tehdä myös hallinto- ja erityistuomioistuinten asiointipalvelussa osoitteessa <https://asiointi2.oikeus.fi/hallintotuomioistuimet>

Oikeuslaitoksen Internet-sivuilla on tarkemmat ohjeet asiakirjojen toimittamisesta sähköisesti: https://oikeus.fi/fi/index/oikeuslaitos/asiakirjojentoimittaminen_1.html

Oikeudenkäyntimaksu

Muutoksenhakuasian vireillepanijalta peritään oikeudenkäyntimaksu sen mukaan kuin tuomioistuinmaksulaissa (1455/2015) säädetään.

Hallinto-oikeuden yhteystiedot

Pohjois-Suomen hallinto-oikeus
PL 189
90101 Oulu
Puh. 029 56 42841
Sähköposti: pohjois-suomi.hao@oikeus.fi
Faksi: 029 56 42841