

## Tutkimuslupa

Asianumero: MH 2655/2024

### Lupaviranomainen

Metsähallitus  
Osoite: Ratatie 11, 01301 Vantaa  
Yritys- ja yhteisötunnus: 0116726-7  
[kirjaamo@metsa.fi](mailto:kirjaamo@metsa.fi)

### Käsittelijä(t)

### Yhteyshenkilö(t)

### Hakija

Luonnonvarakeskus, 0244629-2  
Osoite: Latokartanonkaari 9, 00790 HELSINKI

### Hakemus

03.04.2024, sähköpostitse

### Päätös

Lupa myönnetään hakemuksen mukaisena.

## Luvan sisältö, lupa-alue ja voimassaolo

Metsähallitus myöntää hakijalle luvan asentaa Pallas-Yllästunturin kansallispuistoon Keimiötunturin, Sammaltunturin ja Pallasjärven ympäristöön liitekartan osoittamalle alueelle 75 tutkimuspistettä käsittävän mittalaiteverkoston. Lupa käsittää myös liitekartassa vihreällä näkyvät Metsähallitus Metsätalous Oy:n hallinnassa olevat valtionmaat, joiden osalta kyseessä on maanomistajan suostumus ilman valitusoikeutta.

Osa mittalaitteista asennetaan jo perustetuille Helsingin yliopiston tutkimusryhmän mikroilmaston mittauserkoston koealoille (tutkimuslupa 123765, MH 2083/2023). Kullekin pisteelle asennetaan noin 30 cm korkuinen maaperän ja ilman kosteutta ja lämpötilaa Tomst-loggeri. Loggerin kokonaispituus on noin 30 cm, ja maahan työnnettynä maanpäällisen osan korkeus on noin 15 cm. Aloille asennetaan myös pienet metalliset tikut, joiden väliin kolmesti kesällä asetettavalla mittakammiolla mitataan kasvillisuutta ja kasvihuonekaasujen kiertoa. Samoilla kerroilla käydään lukemassa laitteiden keräämää aineistoa sekä ylläpitämässä ja mahdollisesti korjaamassa laitteita.

Lisäksi lupa myönnetään kuuden 5-10 gramman kokoisen maaperänäytteen keräämiseen maaperäkairalla (kolmesti vuonna 2024 ja kolmesti vuonna 2025) kultakin tutkimuspisteeltä ja yhden noin 2 dl:n kokoisen maaperänäytteen ottamiseen kultakin tutkimuspisteeltä. Maanäytteet pakastetaan ja kuljetetaan Helsinkiin jatkoanalyysiin.

Lupa oikeuttaa myös liikkumiseen jalkaisin lupa-alueen liikkumisrajoitusalueilla tämän luvan mukaisessa tarkoituksessa.

Tutkimusasetelma liittyy Koneen säätiön rahoittamaan tutkimukseen 'Uinuvat mikrobit lämpenevässä Arktiksessa: kaasuvoiden ekosysteemitason synteesi', jossa selvitetään kasvihuonekaasujen ja maaperän mikrobiston muutoksia ilmastonmuutoksessa.

Alkaa: 03.06.2024

Päätyy: 31.12.2025

Tutkimusalue on esitetty liitteessä 1.

Lupa koskee luvan saajan lisäksi seuraavia henkilöitä, ks. liite 2.

Lupa tulee voimaan valitus- ja tiedoksisaantiajan jälkeen. Lupa tulee lainvoimaiseksi aikaisintaan valitusajan päätyttyä, mikäli siitä ei ole tehty valituksia. Valitusaika on 30 päivää päätöksen tiedoksisaannista. Jos päätös on annettu tiedoksi sähköisenä viestinä, katsotaan päätöksen saajan saaneen asiakirjan tiedoksi kolmantena päivänä viestin lähettämisestä.

Lupa voidaan peruuttaa, jos sen ehtoja ei noudateta.

## Lupapäätöksen perustelut

Luonnonsuojelulain mukaan luonnonsuojelualueiden ja niiden perustamisen yhtenä tavoitteena on luonnontutkimuksen edistäminen. Hakemuksen mukainen tutkimus palvelee tätä tarkoitusta tuottamalla täydentävää ympäristötietoa, jota voidaan hyödyntää muun muassa luonnon monimuotoisuuden suojelussa.

Lupa-alue kuuluu osin Pallas-Yllästunturin ja osin Ylläs-Aakenuksen Natura 2000 -alueeseen (FI1300101, FI1300618). Alueiden suojeluperustelajeista lupa-alueella esiintyy lapinleikkiä. Näytteenotto ei ole sallittua kyseisten lajien esiintymäpaikoilla (karttaliite 3). Metsähallitus katsoo, ettei luvan ehtojen mukainen toiminta todennäköisesti merkittävästi heikennä Pallas-Yllästunturin ja Ylläs-Aakenuksen Natura 2000 -alueiden suojeluperusteena olevia luonnonarvoja.

#### Lupaehdot

Tutkimusalueella esiintyy Natura-alueiden suojeluperusteina olevia kasvilajeja sekä uhanalaista ja rauhoitettua kasvilajistoa (liite 1). Tutkimuspisteitä ei saa perustaa näille kohteille eikä niiltä saa ottaa maaperänäytteitä. Kaikilla luvantumaiseen toimintaan osallistuvilla tulee olla riittävä lajintuntemus tämän varmistamiseksi.

Tutkimusalueella on myös muinaismuistolain rauhoittamia kiinteitä muinaisjäännöksiä sekä muita arkeologisia kulttuuriperintökohteita, joilla maaperään kajoaminen on kielletty. Tutkimuspisteitä ei saa perustaa näille kohteille tai niiden lähituntumaan. Kulttuuriperintökohteet on merkitty liitteen 3 karttoihin.

Tutkimusrakenteet on merkittävä asianmukaisesti niin, että niistä käy ilmi tutkimustarkoitus ja tutkijan yhteystiedot. Kaikki tutkimusrakenteet on kerättävä pois lupa-ajan loppuun mennessä.

Tutkimusapulaisten on aina työskenneltävä luvansaajien välittömässä ohjauksessa.

Luvan saajan on noudatettava näiden ehtojen lisäksi luonnonsuojelualueen rauhoitusmääräyksiä ja järjestyssääntöä. Luvan saaja vastaa siitä, että myös muut tutkimukseen osallistuvat henkilöt noudattavat näitä.

Alueella tulee liikkua niin, että vältetään kasvillisuuden turhaa tallaantumista ja maaston kulumista. Tarpeetonta häiriötä luonnolle ja alueen muille käyttäjille tulee välttää.

Tämä lupa ei oikeuta luonnonsuojelulain perusteella rauhoitettujen lajien keräämistä, pyydystämistä, tappamista tai häiritsemistä (LSL 70 § ja 74 §). Näiden lajien osalta näytteenotto edellyttää tämän luvan ohella elinkeino-, liikenne- ja ympäristökeskuksen lupaa (LSL 83 §).

Luonnonsuojelulain 78 § ja 87 § mukaan luontodirektiivin liitteessä IV (a) mainittuihin eläinlajeihin tai liitteessä IV (b) mainittuihin kasvilajeihin kuuluvia yksilöitä ei saa pitää pitää hallussa, kuljettaa, myydä, vaihtaa eikä tarjota myytäväksi tai vaihdettavaksi. Näiden lajien osalta näytteenotto edellyttää tämän luvan ohella elinkeino-, liikenne- ja ympäristökeskuksen lupaa (LSL 89 §).

Aktiivihavainnoinnin yhteydessä saa kerätä näytteitä ainoastaan lajinmääritystä varten tai museonäytteeksi, siinä laajuudessa kuin se on edellä mainittuja tarkoituksia varten välttämätöntä.

Säilytettävät näytteet tulee toimittaa luonnontieteelliseen museoon. Näytteitä ei saa myydä eikä vaihtaa.

Alueelle ei saa jättää toiminnasta jälkiä tai roskaa.

Lupa ei sisällä oikeutta maastoliikenteeseen, johon tarvittaessa tulee hakea erillistä lupaa.

Lupa tai kopio siitä on pidettävä mukana luvan mukaista toimintaa harjoitettaessa.

#### Raportointi

Luvanhaltijan tulee toimittaa Metsähallitukselle 28.2.2025 mennessä raportti, josta ilmenee loggereiden tarkat asentamispaikat (ETRS-koordinaatit). Myös tutkimusvälineiden poistamisesta tulee raportoida Metsähallitukselle. Kirjaamoon lähetettävän raportin aihekentässä mainitaan tämän luvan asianumero MH 2655/2024.

Hakijan tulee välittömästi raportoida Metsähallitukselle havaitsemistaan ongelmista tai Metsähallituksen toimintaa vaativista epäkohdista.

#### Sovelletut säännökset

Laki Pallas-Yllästunturin kansallispuistosta 1430/2004 1 ja 3 §

Luonnonsuojelulaki (9/2023) 1 §, 43 §, 49 §, 51 §, 56 §

Laki Metsähallituksesta (234/2016): 5 §, 21.1 § ja 24.1 §

Ympäristöministeriön asetuksesta Metsähallituksen eräiden julkisten hallintotehtävien suoritteiden maksuista vuosina 2024 ja 2025 (96/2024) 2 §

#### Muutoksenhaku

Tähän päätökseen tyytymätön saa hakea siihen valittamalla muutosta Pohjois-Suome hallinto-oikeudelta. Valitusosoitus on liitteenä.

#### Hinta

Lupa on maksuton.

#### Esittelijä

#### Ratkaisija



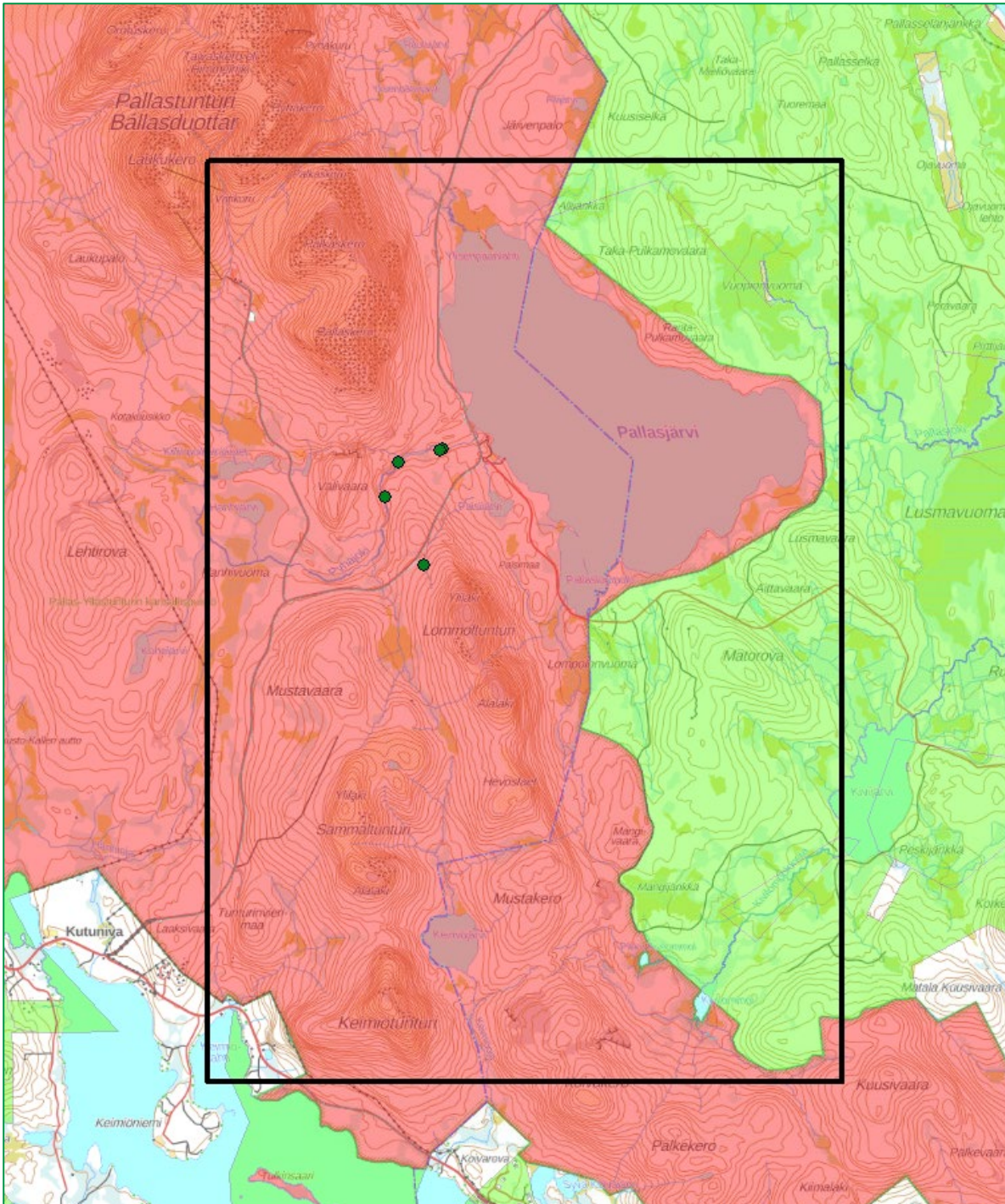
Liitteet:

- Liite 1. Lupa-alueen kartta
- Liite 2. Luvansaajat
- Liite 3. Kulttuuriperintökohteet, joilla maanäytteenotto ei ole sallittua
- Liite 4. Valitusosoitus

Tiedoksi:

Metsähallitus  
Kunnat  
ELY  
LS-yhdistykset

**Liite 1.** Kartta lupa-alueesta. Punainen alue on Pallas-Yllästunturin kansallispuisto ja vihreällä merkityt alueet ovat Metsähallitus Metsätalous Oy:n hallinnoimia alueita. Lupa ei koske valkoisena näkyviä yksityismaita. Tutkimuspisteitä ei saa sijoittaa karttaan merkittyjen luontodirektiivin II ja IV kasvilajiesiintymien tuntumaan.

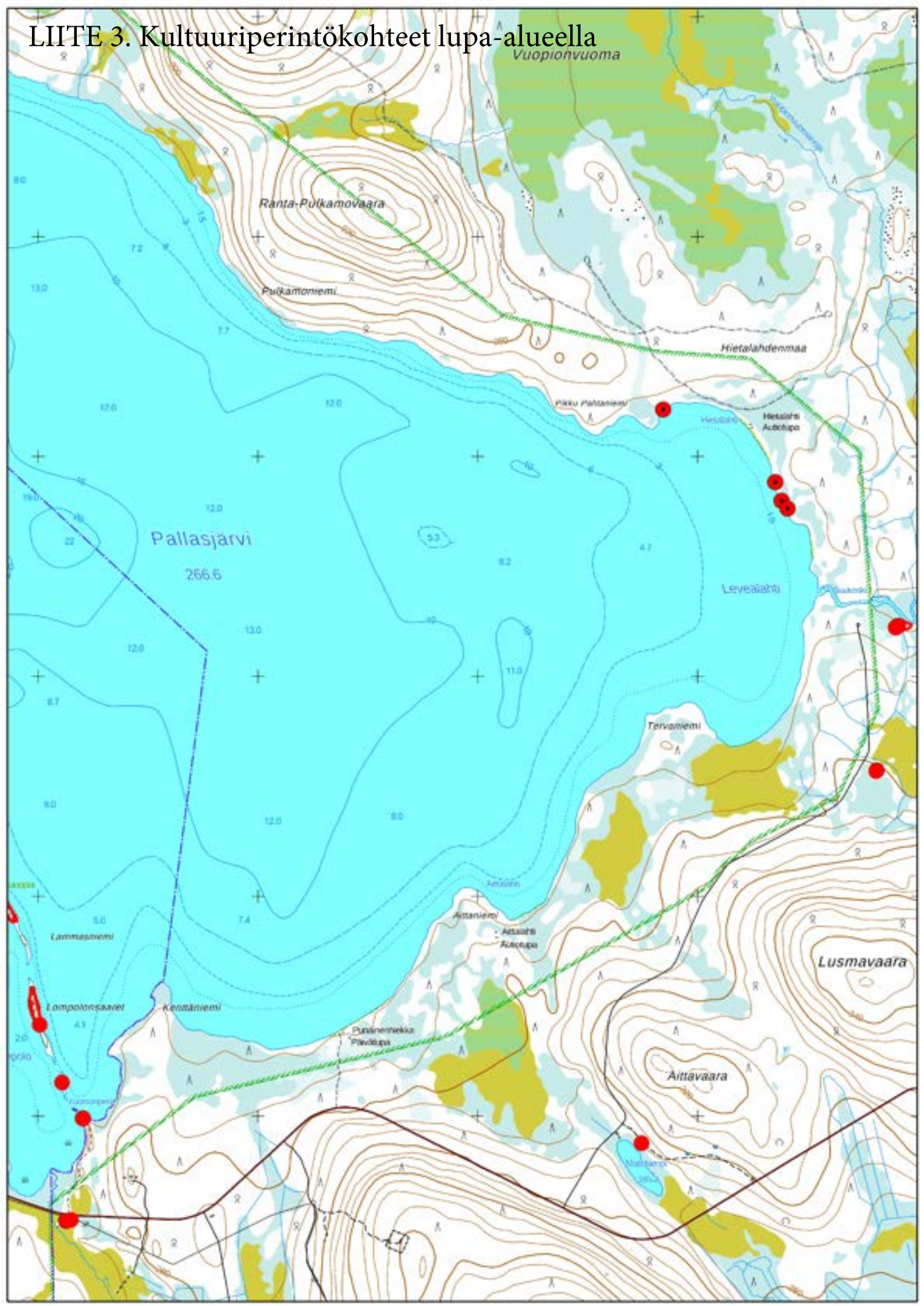


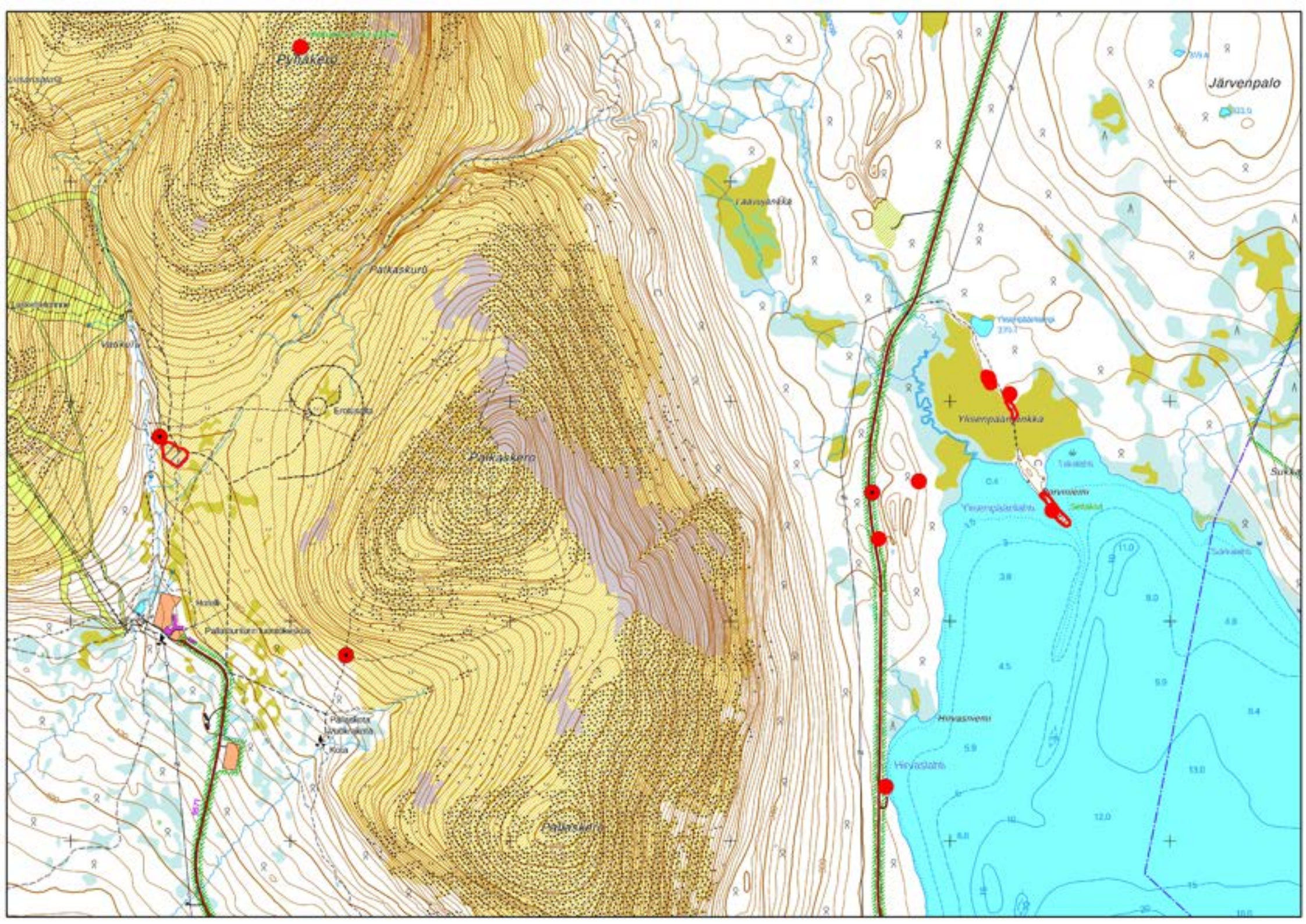
**Liite 2.** Lista luvansaajista

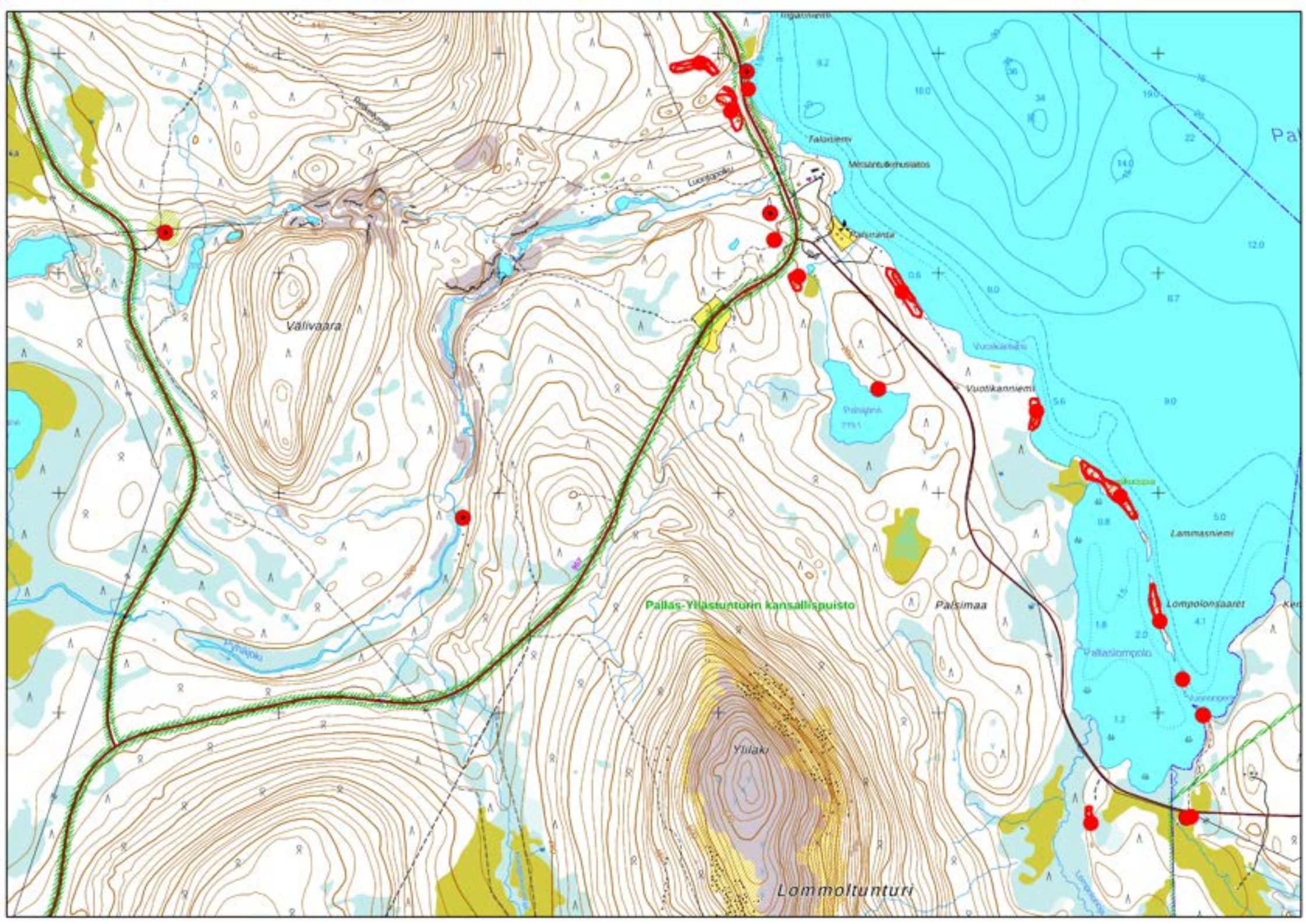
3 henkilöä ja vielä nimeämättömät tutkimusavustajat.

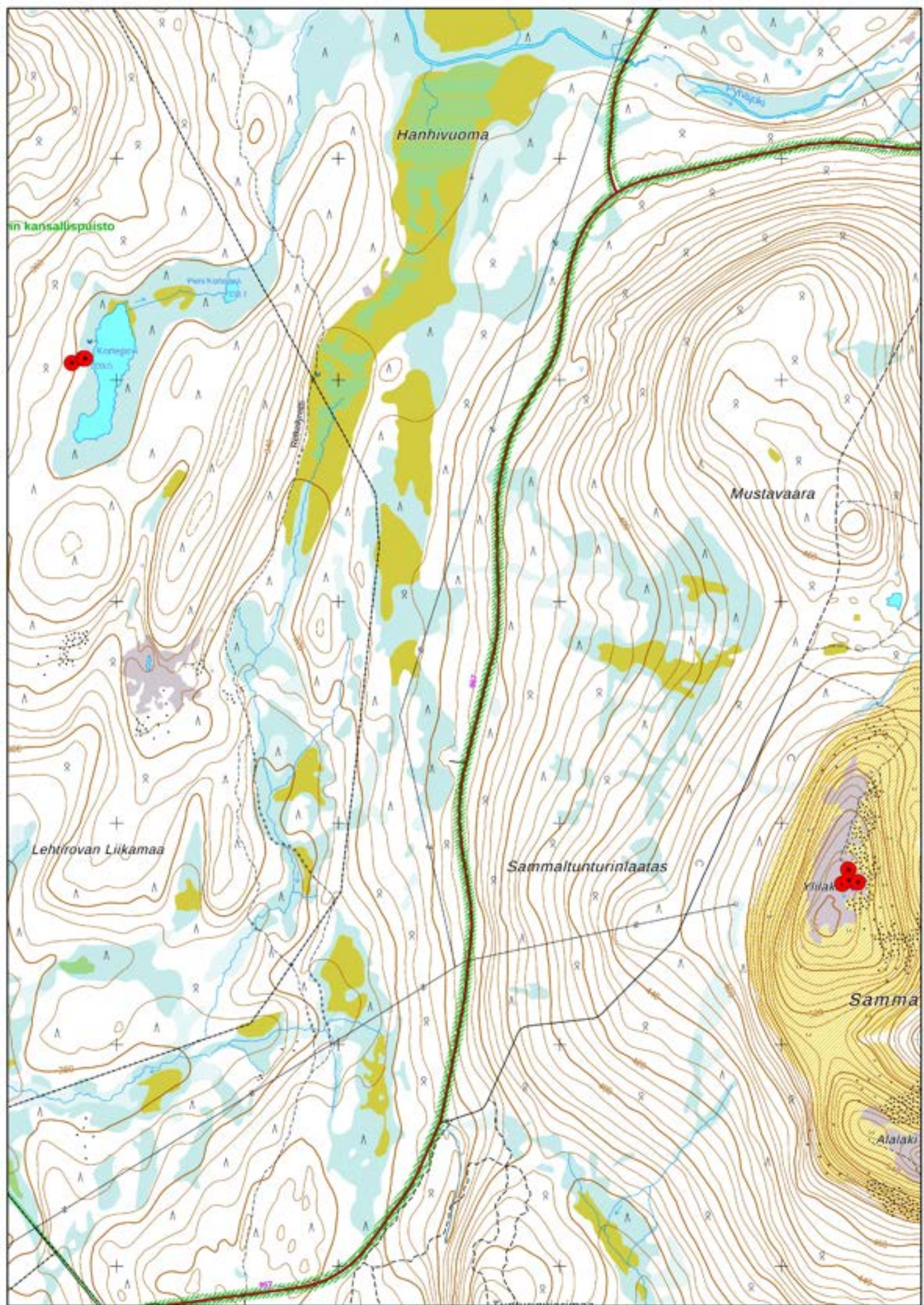


# LIITE 3. Kulttuuriperintökohteet lupa-alueella











## **Liite 4. Valitusosoitus**

Liite Metsähallituksen päätökseen

### **VALITUSOSOITUS**

Laki Metsähallituksesta 21.1 § ja luonnonsuojelulaki 134 §

Tähän päätökseen tyytymätön voi hakea siihen muutosta valittamalla hallinto-oikeuteen kirjallisella valituksella.

### **Valituskirjelmän sisältö ja allekirjoittaminen**

Valituskirjelmässä, joka osoitetaan hallinto-oikeudelle, on ilmoitettava seuraavat asiat:

- valittajan nimi ja yhteystiedot
- postiosoite ja mahdollinen muu osoite, joihin asiaa koskevat ilmoitukset ja oikeudenkäyntiin liittyvät asiakirjat voidaan valittajalle lähettää (prosessiosoite)
- päätös, johon haetaan muutosta
- miltä kohdin päätökseen haetaan muutosta ja mitä muutoksia siihen vaaditaan tehtäväksi sekä perusteet, joilla muutosta vaaditaan
- mihin valitusoikeus perustuu, jos valituksen kohteena oleva päätös ei kohdistu valittajaan

Jos valittajan puhevaltaa käyttää hänen laillinen edustajansa tai asiamiehensä tai jos valituksen laatijana on joku muu henkilö, valituskirjelmässä on ilmoitettava myös tämän nimi ja yhteystiedot.

Yhteystietojen muutoksesta on valituksen vireillä ollessa ilmoitettava viipymättä hallintotuomioistuimelle.

Valittajan, laillisen edustajan tai asiamiehen on allekirjoitettava valituskirjelmä.

Jos usea tekee valituksen yhdessä, voidaan joku heistä ilmoittaa valituksessa yhdyshenkilöksi. Jollei yhdyshenkilöä ole ilmoitettu, yhdyshenkilönä toimii valituksessa ensimmäiseksi mainittu valittaja. Yhdyshenkilön ei tarvitse esittää valtakirjaa.

### **Valituskirjelmän liitteet**

Valituskirjelmään on liitettävä:

- valituksen kohteena oleva päätös valitusosoituksineen alkuperäisenä tai jäljennöksenä

- selvitys siitä, milloin valittaja on saanut päätöksen tiedoksi, tai muu selvitys valitusajan alkamisen ajankohdasta
- asiakirjat, joihin valittaja vetoaa vaatimuksensa tueksi, jollei niitä ole jo aikaisemmin toimitettu viranomaiselle
- asiamiehen valtakirja, jollei asiamiehenä toimi asianajaja, yleinen oikeusavustaja tai luvan saaneista oikeudenkäyntiavustajista annetussa laissa tarkoitettu luvan saanut oikeudenkäyntiavustaja

## Valitusaika

Valitus on tehtävä **30 päivän kuluessa** päätöksen tiedoksisaannista. Valitusaikaa laskettaessa tiedoksisaantipäivää ei oteta lukuun.

Tiedoksisaantipäivä lasketaan seuraavasti:

- jos päätös on luovutettu asianomaiselle, asianomaisen asiamiehelle tai lähetille, tiedoksisaantipäivä ilmenee päätöksessä olevasta leimasta
- jos päätös on lähetetty postitse saantitodistusta vastaan, tiedoksisaantipäivä ilmenee saantitodistuksesta
- jos päätös on postitettu tavallisena kirjeenä, sen katsotaan tulleen tiedoksi seitsemäntenä päivänä postituspäivästä, jollei muuta ilmene
- jos päätös on toimitettu tiedoksi muulla tavalla jollekin muulle henkilölle kuin päätöksen saajalle (sijaistiedoksianto), katsotaan päätöksen saajan saaneen päätöksen tiedoksi kolmantena päivänä tiedoksi- tai saantitodistuksen osoittamasta päivästä
- jos päätös tai kuulutus sen nähtävänä pitämisestä on julkaistu virallisessa lehdessä tai julkisella kuulutuksella ilmoitustaululla, katsotaan tiedoksisaannin tapahtuneen seitsemäntenä päivänä siitä päivästä, jolloin kuulutus virallisessa lehdessä on julkaistu tai kuulutus pantu ilmoitustaululle.

## Valituskirjelmän toimittaminen

Valitus on toimitettava valitusajassa hallinto-oikeuden kirjaamoon.

Omalla vastuulla valitusasiakirjat voi lähettää postitse, telekopiona, sähköpostitse tai lähetin välityksellä. Postiin valitusasiakirjat on jätettävä niin ajoissa, että ne ehtivät perille valitusajan viimeisenä päivänä ennen viraston aukioloajan päättymistä. Jos valitusajan viimeinen päivä on pyhäpäivä, lauantai, itsenäisyyspäivä, vapunpäivä, jouluaatto tai juhannusaatto, valitusaika jatkuu kuitenkin vielä seuraavan arkipäivän virka-ajan päättymiseen. Telekopiona tai sähköpostina lähettäminen tapahtuu lähettäjän vastuulla, ja valitus on lähetettävä siten, että se on hallinto-oikeuden käytettävissä vastaanottolaitteessa tai tietojärjestelmässä määräajan viimeisenä päivänä ennen virka-ajan päättymistä. Valitus katsotaan saapuneeksi, jos hallinto-oikeus pystyy teknisesti käsittelemään asiakirjaa. Sähköistä asiakirjaa, jonka lähettäjää ei saada selville ja jonka sisältöä ei muutoinkaan pystytä avaamaan, ei katsota saapuneeksi. Jos viranomaisen käyttämä sähköinen järjestelmä on epäkunnossa tai poissa käytöstä taikka selvitystä asiakirjan saapumisajankohdasta ei muusta vastaavasta syystä voida saada, sähköisen

asiakirjan saapumisajankohdaksi määritellään asiakirjan lähettämisaikakohta. Lähettämisaikakohdan määrittäminen saapumisajankohdaksi edellyttää, että lähettämisaikakohdasta esitetään luotettava selvitys.

Valituksen voi tehdä myös hallinto- ja erityistuomioistuinten asiointipalvelussa osoitteessa <https://asiointi2.oikeus.fi/hallintotuomioistuimet>

Oikeuslaitoksen Internet-sivuilla on tarkemmat ohjeet asiakirjojen toimittamisesta sähköisesti: [https://oikeus.fi/fi/index/oikeuslaitos/asiakirjojentoimittaminen\\_1.html](https://oikeus.fi/fi/index/oikeuslaitos/asiakirjojentoimittaminen_1.html)

### **Oikeudenkäyntimaksu**

Muutoksenhakuasian vireillepanijalta peritään oikeudenkäyntimaksu sen mukaan kuin tuomioistuinmaksulaissa (1455/2015) säädetään.

### **Hallinto-oikeuden yhteystiedot**

Pohjois-Suomen hallinto-oikeus  
PL 189  
90101 Oulu  
Puh. 029 56 42841  
Sähköposti: [pohjois-suomi.hao@oikeus.fi](mailto:pohjois-suomi.hao@oikeus.fi)  
Faksi: 029 56 42841