

## Tutkimuslupa

Asianumero: MH 1831/2024

### Lupaviranomainen

Metsähallitus  
Osoite: Ratatie 11, 01301 Vantaa  
Yritys- ja yhteisötunnus: 0116726-7  
[kirjaamo@metsa.fi](mailto:kirjaamo@metsa.fi)

### Yhteyshenkilö(t)

### Hakija

### Hakemus

04.03.2024, sähköpostitse

XX hakee Metsähallitukselta lupaa perhosseurantaan Jussarön saarella Raaseporissa. Seurannan tavoitteena on selvittää alueen perhoslajistoa mahdollisimman kattavasti eri havainnointimenetelmiä (valopyydykset, syöttirsät ja aktiivihavainnointi haavin avulla) hyväksi käyttäen. Seurantaa jatkaa alueen pitkää aikasarjaa perhoslajiston seurannasta Jussarön saarella.

Hakija on tehnyt vakioitua seurantaa Jussarössä Metsähallituksen luvalla vuodesta 2011 alkaen (edellinen lupa MH 1319/2019). Yhteistyö on ollut kitkatonta niin Metsähallituksen kuin Jussarön muiden asukkaiden ja vuokralaisten kanssa. Lupahakemus on esitetty liitteessä 1 ja pyydyspaikat liitteessä 2.

### Päätös

Lupa myönnetään hakemuksesta poikkeavasti siten, että lupa myönnetään ainoastaan vuodelle 2024 Jussarön sähköliittymien tilan kartoittamiseksi.

## Luvan sisältö, lupa-alue ja voimassaolo

Metsähallitus myöntää hakijalle luvan perhosseurantaan ja perhosten pyydystämiseen Jussarön saarella Raaseporissa. Lupa koskee perhoslajiston selvittämistä pyydystämällä sekä Jussarön saaren sekä Tammisaaren saariston kansallispuistoon kuuluvilla että kuulumattomilla osilla. Lupa-alue on esitetty liitteessä 3.

Tammisaaren saariston kansallispuistoon kuuluvien alueiden osalta lupa myönnetään valituskelpoisena viranomaislupana ja kansallispuiston ulkopuolisen alueen osalta maanomistajan suostumuksena. Perhosseurannan lisäksi lupa sisältää oikeuden poiketa Tammisaaren saariston kansallispuiston järjestyssäännössä Jussarön kansallispuistoon kuuluvalla osalla asetetusta liikkumisrajoituksesta, kun liikkuminen polkujen ulkopuolella on perhosseurannan yhteydessä tarpeen.

Lupa koskee seuraavia henkilöitä: 5 henkilöä. Luvan yhteyshenkilö vastaa siitä, että kaikki luvassa mainitut henkilöt noudattavat alueen rauhoitusmääräyksiä ja tämän luvan ehtoja.

Alkaa: 15.05.2024

Päätyy: 31.12.2024

Lupa tulee voimaan valitus- ja tiedoksisaantiajan jälkeen. Lupa tulee lainvoimaiseksi aikaisintaan valitusajan päätyttyä, mikäli siitä ei ole tehty valituksia. Valitusaika on 30 päivää päätöksen tiedoksisaannista. Jos päätös on annettu tiedoksi sähköisenä viestinä, katsotaan päätöksen saajan saaneen asiakirjan tiedoksi kolmantena päivänä viestin lähettämisestä.

Lupa voidaan peruuttaa, jos sen ehtoja ei noudateta.

## Lupapäätöksen perustelut

Lupa-alue (Jussarö) kuuluu osittain Tammisaaren saariston kansallispuistoon, jonka rauhoitusmääräyksistä säädetään laissa Tammisaaren saariston kansallispuistosta (485/1989). Lain 1a § mukaan kansallispuistossa kielletyistä toiminnoista säädetään luonnonsuojelulain (LSL, 9/2023) 49 § sekä rauhoitussäännöksiä koskevista poikkeuksista LSL 50 ja 51 §:ssä. Lisäksi lupa-alueella noudatetaan Tammisaaren saariston kansallispuiston järjestyssääntöä (annettu 29.5.2013), jossa Jussarön kansallispuistoon kuuluville osille on asetettu liikkumisrajoitus merkityn luontopolun ulkopuolella 1.1.-31.12. ajaksi.

Tammisaaren saariston kansallispuiston yksi perustamistarkoitus on ympäristöntutkimus (laki 485/1989, 1 §). LSL 51.1 § (kohta 1) mukaan kansallispuistossa on alueen perustamistarkoitusta vaarantamatta ja Metsähallituksen luvalla mahdollista pyydystää tai tappaa eläimiä, kerätä sieniä ja kasveja tai niiden osia, eläinten pesiä ja kivennäisnäytteitä tutkimusta tai muuta tieteellistä tarkoitusta tai opetusta varten.

Hakemuksen mukainen tutkimus palvelee tutkimus- ja luonnonsuojelutarkoitusta jatkamalla pitkäaikaista havaintosarjaa alueen lajistosta sekä tuottamalla täydentävää tietoa Jussarön alueen lajistosta. Tietoa voidaan hyödyntää luonnon monimuotoisuuden tilan seurannassa sekä alueen hoidon ja käytön suunnittelussa.

Metsähallitus katsoo, ettei näytteenotto tutkimussuunnitelman ja luvan ehtojen mukaan toteutettuna vaaranna Tammisaaren saariston kansallispuiston suojeluperusteena olevia luontoarvoja. Vain osa pyydyksistä on kansallispuiston puolella.

Seuranta-alue kuuluu osittain Tammisaaren ja Hangon saaristo ja Pohjanpitäjänlahden merensuojelualue -nimiseen Natura-alueeseen (FI0100005, SAC/SPA). Metsähallitus katsoo, ettei luvan ehtojen mukainen toiminta merkittävästi heikennä Natura-alueen suojeluperusteena olevia luonnonarvoja, eikä luonnonsuojelulain 35 § mukaiselle Natura-arvioinnille ole siten tarvetta.

## Lupaehdot

Lupa koskee ainoastaan Metsähallituksen hallinnassa olevia alueita Jussarössä. Muiden alueiden osalta luvan saaja vastaa tarvittavien suostumusten hankkimisesta maanomistajilta.

Pyyntiaika vuosittain on huhtikuun alusta marraskuun loppuun. Käytettäviä menetelmiä ovat syöttiäiset, valopyydykset ja aktiivihavainnointi. Valopyydysten enimmäismäärä on 20 kpl ja syöttiäisien 20 kpl. Pyydykset on merkittävä asianmukaisesti siten, että niistä käy ilmi tutkimuksen tarkoitus ja tutkijan yhteystiedot.

Pyydyksistä ei saa aiheutua haittaa tai vaaraa alueen muille käyttäjille, vuokralaisille, laidunnukselle tai laiduntaville eläimille. Luvan haltijan on vuosittain ennen pyydysten asettamista oltava yhteydessä ja sovittava asioista alueen laiduntajan sekä muidem vuokralaisten kanssa.

Pyydykset eivät saa aiheuttaa häiriötä laitureihin tuleville tai veneväylillä liikkuville veneille eivätkä alueen muille vuokralaisille tai kiinteistönomistajille. Näiden kohteiden läheisyydessä tulee tarvittaessa käyttää pienitehoisempia pyydyksiä.

Luvan hakijan on sovittava sähkön käytöstä alueen vuokralaisten kanssa. Metsähallituksen liittymien käytöstä ei peritä erillistä korvausta. Metsähallituksen paikallinen yhteyshenkilö on luvan osalta kenttämestari XX. Sähköä käyttävien pyydysten ja niiden kytkentöjen on täytettävä TUKES:n asiaan liittyvät määräykset.

Luvan saajan on noudatettava näiden ehtojen lisäksi luonnonsuojelualueen rauhoitusmääräyksiä ja järjestyssääntöä. Luvan saaja vastaa siitä, että myös muut tutkimukseen osallistuvat henkilöt noudattavat näitä.

Alueella tulee liikkua niin, että vältetään kasvillisuuden turhaa talleantumista ja maaston kulumista. Tarpeetonta häiriötä luonnolle ja alueen muille käyttäjille tulee välttää.

Tämä lupa ei oikeuta luonnonsuojelulain perusteella rauhoitettujen lajien keräämistä, pyydystämistä, tappamista tai häiritsemistä (LSL 70 § ja 74 §). Näiden lajien osalta näytteenotto edellyttää tämän luvan ohella elinkeino-, liikenne- ja ympäristökeskuksen lupaa (LSL 83 §).

Luonnonsuojelulain 78 § ja 87 § mukaan luontodirektiivin liitteessä IV (a) mainittuihin eläinlajeihin tai liitteessä IV (b) mainittuihin kasvilajeihin kuuluvia yksilöitä ei saa pitää hallussa, kuljettaa, myydä, vaihtaa eikä tarjota myytäväksi tai vaihdettavaksi. Näiden lajien osalta näytteenotto edellyttää tämän luvan ohella elinkeino-, liikenne- ja ympäristökeskuksen lupaa (LSL 89 §).

Aktiivihavainnoinnin yhteydessä saa kerätä näytteitä ainoastaan lajinmäärittystä varten tai museonäytteeksi, siinä laajuudessa kuin se on edellä mainittuja tarkoituksia varten välttämätöntä.

Säilytettävät näytteet tulee toimittaa luonnontieteelliseen museoon. Näytteitä ei saa myydä eikä vaihtaa.

Alueelle ei saa jättää toiminnasta jälkiä tai roskaa.

Lupa ei sisällä oikeutta maastoliikenteeseen, johon tarvittaessa tulee hakea erillistä lupaa.

Lupa tai kopio siitä on pidettävä mukana luvan mukaista toimintaa harjoitettaessa.

#### Raportointi

Luvan nojalla harjoitetusta toiminnasta ja havainnoista tulee raportoida kirjallisesti Metsähallitukselle helmikuun loppuun 2025 mennessä. Havaintotiedot tulee toimittaa liitteenä toimitettavalla havainnointipohjalla. Raportti lajilistoineen toimitetaan Metsähallituksen kirjaamoon (kirjaamo@metsa.fi) tämän luvan asianumero (MH 1831/2024) mainiten.

Hakijan tulee välittömästi raportoida Metsähallitukselle havaitsemistaan ongelmista tai Metsähallituksen toimintaa vaativista epäkohdista.

#### Sovelletut säännökset

Laki Tammisaaren saariston kansallispuistosta (485/1989): 1 §  
Luonnonsuojelulaki (9/2023): 51 ja 56 §  
Laki Metsähallituksesta (234/2016): 5, 21.1. ja 24.1

Ympäristöministeriön asetus Metsähallituksen eräiden julkisten hallintotehtävien suoritteiden maksuista vuosina 2024 ja 2025 (96/2024): 2 §

Muutoksenhaku

Tähän päätökseen tyytymätön saa hakea siihen valittamalla muutosta Helsingin hallinto-oikeudelta. Valitusosoitus on liitteenä.

Hinta

Lupa on maksuton.

Esittelijä

Ratkaisija

Liitteet:

- Liite 1. Lupahakemus
- Liite 2. Pyydyspaikat
- Liite 3. Lupa-alueen kartta
- Liite 4. Valitusosoitus

Tiedoksi:

Metsähallitus  
Uudenmaan ELY-keskus  
Raaseporin kaupunki  
Suomen luonnonsuojeluliiton Uudenmaan piiri  
Länsi-Suomen merivartiosto  
Jussarön laiduntaja  
Jussarön entisen merivartioaseman omistaja  
Veneveistämö Heikki Kauppinen Oy

Metsähallitus

#### PERHOSLAJISTOSEURANNAN JATKO JUSSARÖN SAARELLA

Haen lupaa perhoslajistoseurannan jatkamiseksi Tammisaaren saariston kansallispuistoon kuuluvalla Jussarön saarella vuosina 2024-2028. Edellinen lupa oli **1319/2019/06.06.2**

#### Taustaa

Jussarön saarella elää monipuolinen perhoslajisto, jonka runsaudenvaihteluita ja kehitystä on tarkoitus seurata. Lisäksi Jussarö on erityisen otollinen paikka seurata maahamme leviämässä olevaa perhoslajistoa, koska etelästä levittäytyvät lajit muodostavat ensimmäiset kantansa Suomessa juuri ulkosaaristoon. Osalla leviävistä lajeista voi olla merkitystä metsien tai viljelysten tuholaisina, joten reaaliaikainen tieto on ensiarvoisen tärkeää esimerkiksi torjuntatoimien ennakoinnissa.

Jussarön saarella on aiemmin seurattu säännöllisesti perhoslajiston kehitystä muiden harrastajien toimesta vuoteen 2005 asti. Tämän jälkeen seurantaa on suorittanut edellisen luvan perusteella XX tutkimusryhmineen vuosina 2011–2023. Yhteistyö on ollut kitkatonta niin Metsähallituksen kuin Jussarön ”kantaväestönkin” kanssa.

#### Seurantamenetelmät ja raportointi

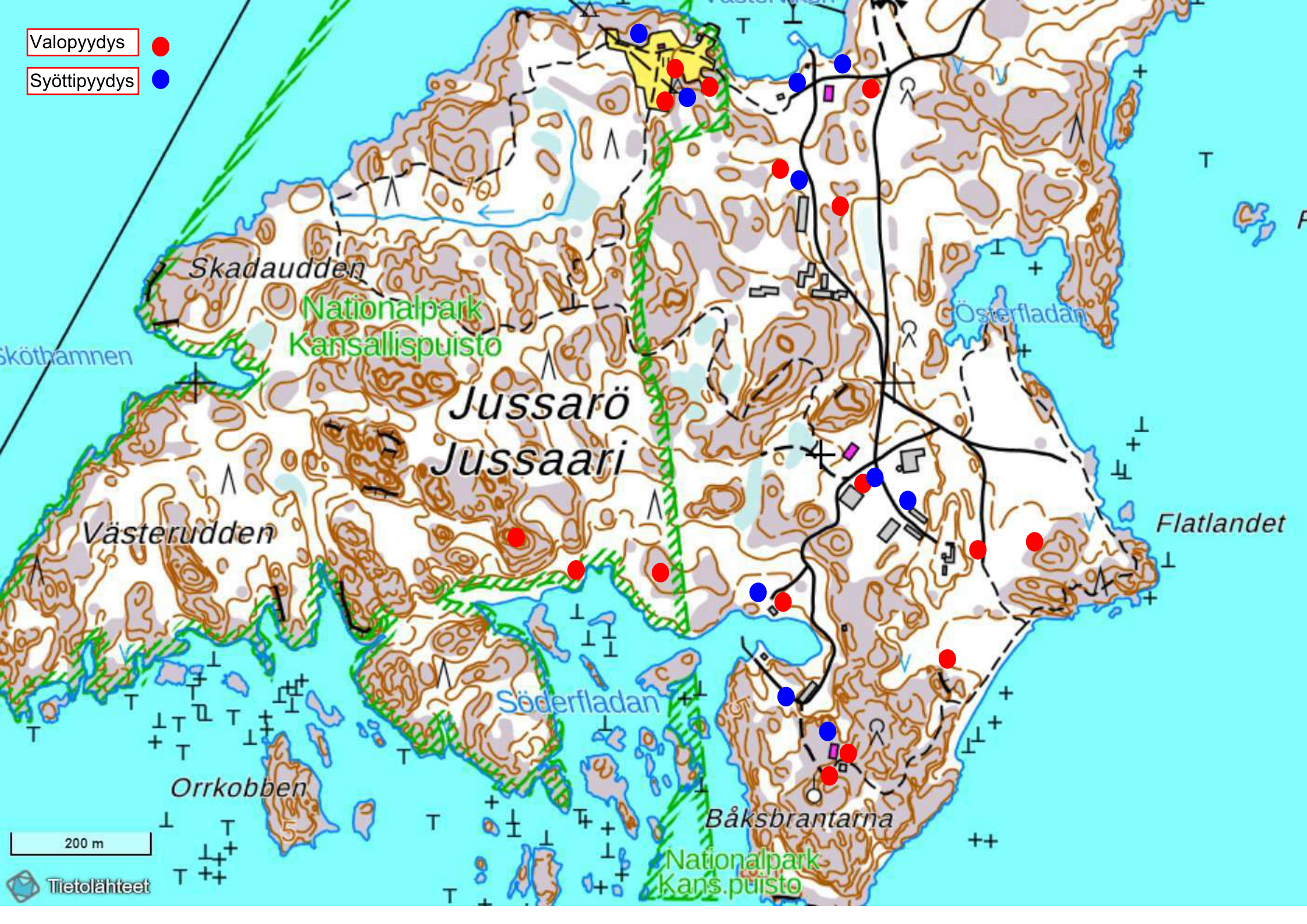
Seuranta tapahtuu valo- ja syöttipyydyksillä sekä pyydysten koennan yhteydessä tehtävällä havainnointikierroksella. Havainnointikierroksen reitti ja pyydysten sijainti pyritään saamaan mahdollisuuksien mukaan edellisten seurantojen mukaisiksi. Näin kaikkien seurantojen tulokset ovat kutakuinkin vertailukelpoisia keskenään.

Pyydyksiin tullut perhoslajisto määritetään ja lista lajeista toimitetaan Metsähallituksen ilmoittamalle yhteyshenkilölle vuosittain, ennen uuden havainnointikauden alkua. Kaikki uhanalaisluokitukseen kuuluvat tai muuten mielenkiintoiset lajit lasketaan. Käytännön syistä toivomme lupaa käyttää avustajia esimerkiksi koentojen järjestämiseksi.

Avustajat: 4 henkilöä



- Valopyydys ●
- Syöttipyydys ●

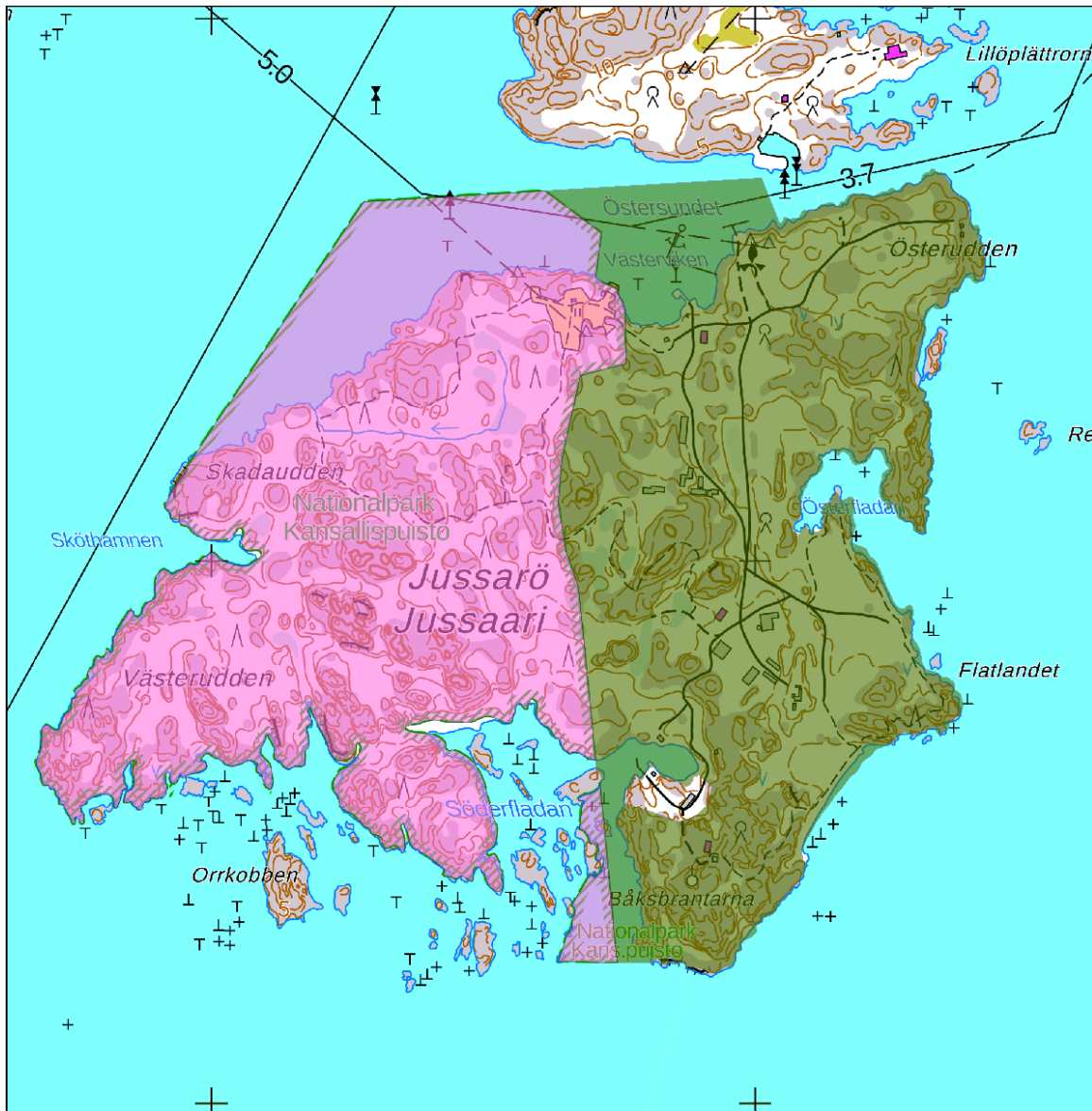


200 m

Tietolähteet



Liite 3. Lupa-alueen kartta (Jussarön saari, osa kiinteistöjä 710-891-1-1, 710-413-1-30, 710-413-2-0 ja 410-413-1-13). Violetilla merkitty alue kuuluu Tammisaaren saariston kansallispuistoon ja alueella on voimassa ympärivuotinen liikkumiskielto merkittyjen reittien ulkopuolella. Alue kuuluu lisäksi Tammisaaren ja Hangon saariston ja Pohjanpitäjänlahden merensuojelualue -nimiseen Natura-alueeseen (FI0100005, SAC/SPA). Vihreä alue ei kuulu kansallispuisto- eikä Natura-alueeseen



Liite 4. Valitusosoitus.

## 1. VALITUSOSOITUS

(Laki Metsähallituksesta 21 §, luonnonsuojelulaki 134 §)

Tähän päätökseen tyytymätön voi hakea siihen muutosta valittamalla hallinto-oikeuteen kirjallisella valituksella.

### Valituskirjelmän sisältö ja allekirjoittaminen

Valituskirjelmässä, joka osoitetaan hallinto-oikeudelle, on ilmoitettava seuraavat asiat:

- valittajan nimi ja kotikunta
- päätös, johon haetaan muutosta
- miltä kohdin päätökseen haetaan muutosta ja mitä muutoksia siihen vaaditaan tehtäväksi sekä perusteet, joilla muutosta vaaditaan
- postiosoite ja puhelinnumero, joihin asiaa koskevat ilmoitukset valittajalle voidaan toimittaa.

Jos valittajan puhevaltaa käyttää hänen laillinen edustajansa tai asiamiehensä tai jos valituksen laatijana on joku muu henkilö, valituskirjelmässä on ilmoitettava myös tämän nimi ja kotikunta.

Valittajan, laillisen edustajan tai asiamiehen on allekirjoitettava valituskirjelämä.

### Valituskirjelmän liitteet

Valituskirjelmään on liitettävä:

- päätös, johon haetaan muutosta valittamalla, alkuperäisenä tai jäljennöksenä
- todistus siitä, minä päivänä päätös on annettu tiedoksi, tai muu selvitys valitusajan alkamisen ajankohdasta
- asiakirjat, joihin valittaja vetoaa vaatimuksensa tueksi, jollei niitä ole jo aikaisemmin toimitettu viranomaiselle
- asiamiehen valtakirja, jollei asiamiehenä toimi asianajaja tai yleinen oikeusavustaja.

### Valitusaika

Valitus on tehtävä 30 päivän kuluessa päätöksen tiedoksisaannista. Valitusaikaa laskettaessa tiedoksisaantipäivää ei oteta lukuun.

Tiedoksisaantipäivä lasketaan seuraavasti:

- jos päätös on luovutettu asianomaiselle, asianomaisen asiamiehelle tai lähetille, tiedoksisaantipäivä ilmenee päätöksessä olevasta leimasta
- jos päätös on lähetetty postitse saantitodistusta vastaan, tiedoksisaantipäivä ilmenee saantitodistuksesta
- jos päätös on postitettu tavallisena kirjeenä, sen katsotaan tulleen tiedoksi seitsemäntenä päivänä postituspäivästä, jollei muuta ilmene
- jos päätös on toimitettu tiedoksi muulla tavalla jollekin muulle henkilölle kuin päätöksen saajalle (sijaistiedoksianto), katsotaan päätöksen saajan saaneen päätöksen tiedoksi kolmantena päivänä tiedoksi- tai saantitodistuksen osoittamasta päivästä
- jos päätös tai kuulutus sen nähtävänä pitämisestä on julkaistu virallisessa lehdessä tai julkisella kuulutuksella ilmoitustaululla, katsotaan tiedoksisaannin tapahtuneen seitsemäntenä päivänä siitä päivästä, jolloin kuulutus virallisessa lehdessä on julkaistu tai kuulutus pantu ilmoitustaululle.
- jos päätös on annettu tiedoksi sähköisenä viestinä, katsotaan päätöksen saajan saaneen asiakirjan tiedoksi kolmantena päivänä viestin lähettämisestä.

### Valituskirjelmän toimittaminen

Valituskirjelmän voi toimittaa hallinto-oikeudelle henkilökohtaisesti, postitse maksettuna postilähetyksenä tai asiamiestä tai lähettiä käyttäen. Postittaminen tapahtuu lähettäjän vastuulla. Valituksen on saavuttava viranomaiselle virka-aikana ennen 30 päivän valitusajan päättymistä, jotta valitus voidaan tutkia. Jos valitusajan viimeinen päivä on pyhäpäivä, lauantai, itsenäisyyspäivää, vapunpäivä, jouluaatto tai juhannusaatto, valitusaika jatkuu kuitenkin vielä seuraavan arkipäivän virka-ajan päättymiseen.

### Käsittelymaksu

Muutoksenhakuasian vireille panijalta peritään oikeudenkäyntimaksu sen mukaan kuin tuomioistuinmaksulaissa (1455/2015) säädetään.

### Hallinto-oikeuden osoite

#### Helsingin hallinto-oikeus

**Käyntiosoite:** Tuomioistuimet-talo, Radanrakentajantie 5, 00520 HELSINKI

**Postiosoite:** Radanrakentajantie 5, 00520 HELSINKI

**Faksi:** 029 56 42079

**Sähköposti:** helsinki.hao(at)oikeus.fi

**Puhelin:** 029 56 42000