

Luonnonsuojelulain mukainen poikkeamislupa

Asianumero: MH 1119/2024

Lupaviranomainen

Metsähallitus
Osoite: Opastinsilta 12, 00520 Helsinki
Yritys- ja yhteisötunnus: 0116726-7
kirjaamo@metsa.fi

Käsittelijä(t)

Yhteyshenkilö(t)

Hakija

Hakemus

12.02.2024, sähköpostitse

Hakija hakee lupaa lintujen rengastamiseen ja liikkumiseen Itäisen Suomenlahden kansallispuistoon kuuluvilla saarilla ja luodoilla sekä muilla valtion omistamilla luonnonsuojelualueilla Loviisan kaupungin ja Pyhtään kunnan merialueilla. Lisäksi hakemus koskee liikkumista myös edellä mainittujen alueiden liikkumisrajoitusosissa.

Päätös

Lupa myönnetään hakemuksesta poikkeavasti siten, että lupa tulee voimaan 25.5.2024 lakisääteisestä valitusajasta johtuen.

Luvan sisältö, lupa-alue ja voimassaolo

Metsähallitus myöntää luvan lintujen rengastamiseen Itäisen Suomenlahden kansallispuistoon kuuluvilla saarilla ja luodoilla Loviisan kaupungin ja Pyhtään kunnan merialueilla. Lisäksi lupa myönnetään liikkumiseen edellä mainittujen alueiden liikkumisrajoitusosissa.

Lupaa ei myönnetä lintujen rengastamiseen tai maihinnousuun Bisaballenin, Grillskärin eikä Söderskärin saarille. Kyseiset saaret on perustettu luonnonsuojelualueiksi valtioneuvoston asetuksella 339/1970. Asetuksen 3 §:n mukaan lupa poiketa alueen rauhoitusmääräyksistä tulee hakea Ympäristöministeriöstä.

Alkaa: 25.05.2024

Päätyy: 31.12.2028

Lupa-alue on esitetty liitteessä karttaliite.

Lupa koskee luvan saajan lisäksi seuraavia henkilöitä, ks. liite 2.

Lupa tulee voimaan valitus- ja tiedoksisaantiajan jälkeen. Lupa tulee lainvoimaiseksi aikaisintaan valitusajan päätyttyä, mikäli siitä ei ole tehty valituksia. Valitusaika on 30 päivää päätöksen tiedoksisaannista. Jos päätös on annettu tiedoksi sähköisenä viestinä, katsotaan päätöksen saajan saaneen asiakirjan tiedoksi kolmantena päivänä viestin lähettämisestä.

Lupa voidaan peruuttaa, jos sen ehtoja ei noudateta.

Lupapäätöksen perustelut

Lupa-alue kuuluu Itäisen Suomenlahden kansallispuistoon, joka on perustettu lailla 674/1981. Lain 6a § mukaan kansallispuistossa kielletyistä toiminnoista säädetään luonnonsuojelulain (LSL, 9/2023) 49 § sekä rauhoitussäännöksiä koskevista poikkeuksista LSL 50 ja 51 §:ssä. Lisäksi lupa-alueella noudatetaan Itäisen Suomenlahden kansallispuiston järjestyssääntöä (annettu 29.1.2014), jossa kansallispuistoon kuuluville saarille on asetettu liikkumisrajoituksia linnuston häiriöttömän pesinnän turvaamiseksi.

LSL 51.1 § (kohta 1) mukaan kansallispuistossa on alueen perustamistarkoitusta vaarantamatta ja Metsähallituksen luvalla mahdollista pyydystää tai tappaa eläimiä, kerätä sieniä ja kasveja tai niiden osia, eläinten pesiä ja kivennäisnäytteitä tutkimusta tai muuta tieteellistä tarkoitusta tai opetusta varten.

Luonnonsuojelulain mukaan luonnonsuojelualueiden ja niiden perustamisen yhtenä tavoitteena on luonnontutkimuksen edistäminen. Hakemuksen mukainen tutkimus palvelee tutkimus- ja luonnonsuojelutarkoitusta jatkamalla pitkäaikaista havaintosarjaa alueen lajistosta. Tietoa voidaan hyödyntää luonnon monimuotoisuuden tilan seurannassa sekä alueen hoidon ja käytön suunnittelussa.

Luvan hakija on rengastanut lintuja alueella jo pitkään ja osaa välttää tarpeetonta häiriötä alueen linnustolle. Metsähallitus katsoo, ettei lintujen rengastaminen luvan ehtojen mukaan toteutettuna vaaranna Itäisen Suomenlahden kansallispuiston suojeluperusteena olevia luontoarvoja.

Lupa-alue kuuluu Itäisen Suomenlahden saaristo ja vedet -nimiseen Natura-alueeseen (FI0408001, SAC/SPA). Metsähallitus katsoo, ettei luvan ehtojen mukainen toiminta merkittävästi heikennä Natura-alueen suojeluperusteena olevia luonnonarvoja, eikä luonnonsuojelulain 35 § mukaiselle Natura-arvioinnille ole siten tarvetta.

Lupaehdot

Lupa ei sisällä oikeutta maastoliikenteeseen, johon tarvittaessa tulee hakea erillistä lupaa.

Tämä lupa ei oikeuta luonnonsuojelulain perusteella rauhoitettujen lajien keräämistä, pyydystämistä, tappamista tai häiritsemistä (LSL 70 § ja 74 §). Näiden lajien osalta näytteenotto edellyttää tämän luvan ohella elinkeino-, liikenne- ja ympäristökeskuksen lupaa (LSL 83 §).

Luonnonsuojelulain 78 § ja 87 § mukaan luontodirektiivin liitteessä IV (a) mainittuihin eläinlajeihin tai liitteessä IV (b) mainittuihin kasvilajeihin kuuluvia yksilöitä ei saa pitää hallussa, kuljettaa, myydä, vaihtaa eikä tarjota myytäväksi tai vaihdettavaksi. Näiden lajien osalta näytteenotto edellyttää tämän luvan ohella elinkeino-, liikenne- ja ympäristökeskuksen lupaa (LSL 89 §).

Luvan saajan on noudatettava näiden ehtojen lisäksi luonnonsuojelualueen rauhoitusmääräyksiä ja järjestyssääntöä.

Alueella tulee liikkua niin, että vältetään kasvillisuuden turhaa talleantumista ja maaston kulumista. Tarpeetonta häiriötä luonnolle ja alueen muille käyttäjille tulee välttää.

Alueelle ei saa jättää toiminnasta jälkiä tai roskia.

Lupa tai kopio siitä on pidettävä mukana luvan mukaista toimintaa harjoitettaessa.

Raportointi

Luvan haltijan tulee raportoida Metsähallitukselle luvan käytöstä vuosittain 31.12. mennessä. Raportissa tulee mainita alueet, joilla luvanvaraista toimintaa on kyseisenä vuonna harjoitettu. Vuosittain ilmoitetaan myös, mikäli luvanvaraista toimintaa ei ole harjoitettu.

Raportin liitteenä toimitetaan lajihavaintolomake, joka on toimitettu luvan saajalle erikseen. Luvan edellyttämänä vähimmäisvaatimuksena ovat lomakkeelle täydennetyt tiedot alueittain niistä lajeista, joita on rengastettu, sekä uhanalaisista ja muista suojelun kannalta arvokkaista lajeista. Näiden lisäksi muutkin lajihavainnot toivotaan kirjattavan lomakkeelle. Metsähallitus siirtää kaikki lajitiedot lomakkeelta LajiGIS – tietojärjestelmään, josta uhanalaisten lajien tiedot siirtyvät lajitietokeskukseen.

Raportointi tehdään kirjallisesti. Raportit toimitetaan Metsähallituksen kirjaamoon (kirjaamo@metsa.fi) luvan asianumero mainiten (MH 1119/2024) sekä XX (xx@metsa.fi)

Hakijan tulee välittömästi raportoida Metsähallitukselle havaitsemistaan ongelmista tai Metsähallituksen toimintaa vaativista epäkohdista.

Sovelletut säännökset

Laki eräiden valtion omistamien alueiden muodostamisesta kansallispuistoiksi ja luonnonpuistoiksi (674/1981): 6a §
Luonnonsuojelulaki (9/2023): 51 ja 56 §
Laki Metsähallituksesta (234/2016): 5, 21.1. ja 24.1 §
Ympäristöministeriön asetus Metsähallituksen eräiden julkisten hallintotehtävien suoritteiden maksuista (96/2024): 2 §

Muutoksenhaku

Tähän päätökseen tyytymätön saa hakea siihen valittamalla muutosta Itä-Suomen hallinto-oikeudelta. Valitusosoitus on liitteenä.

Hinta

Lupa on maksuton.

Esittelijä

Ratkaisija

Liitteet:

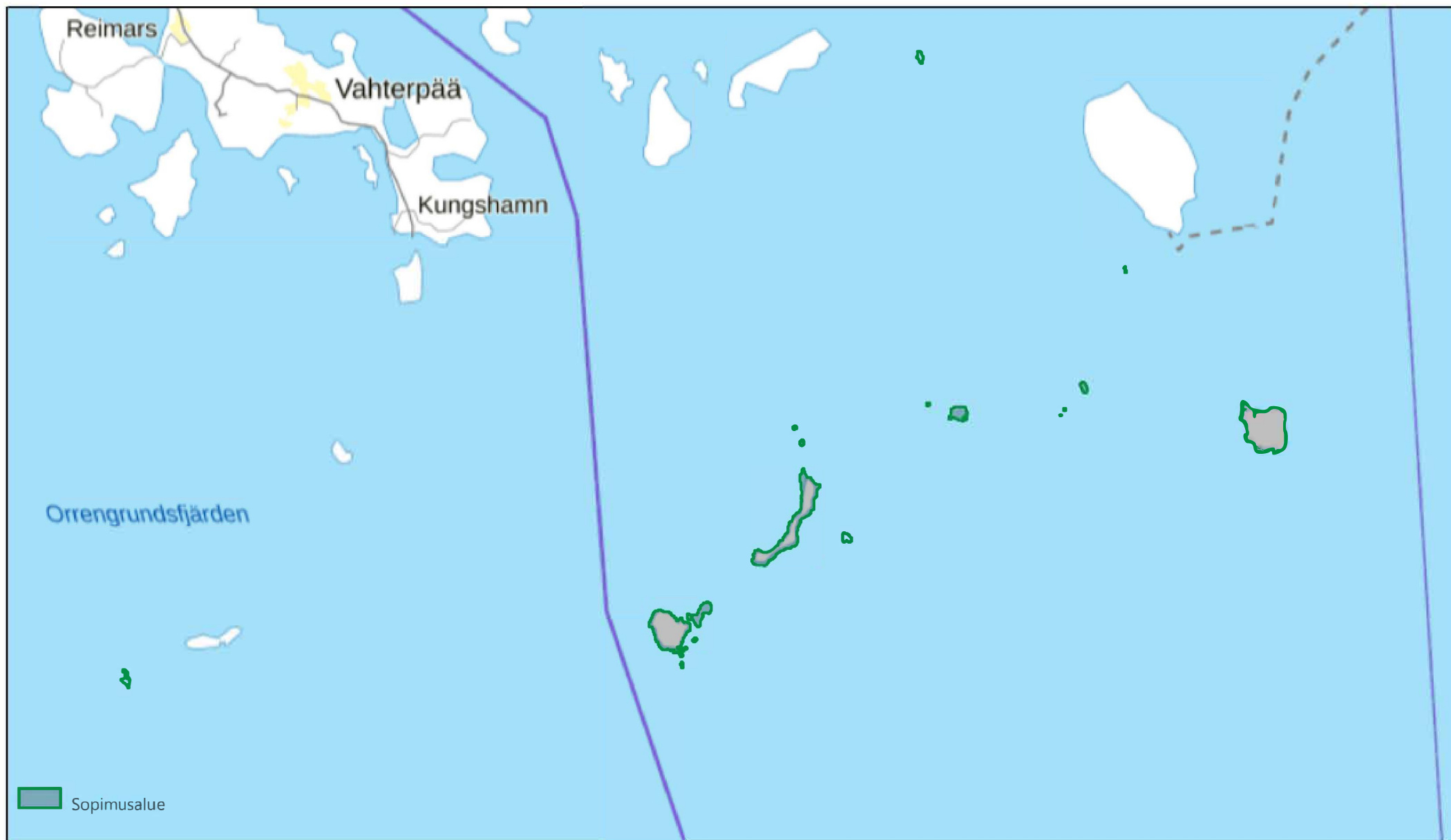
- Liite 1. Karttaliite
- Liite 2. Avustajat
- Liite 3. Valitusosoitus

Tiedoksi:

Metsähallitus, erävalvonta
Suomenlahden Merivartiosto
Loviisan kaupunki
Pyhtään kunta
Kaakkois-Suomen ELY-keskus
Kymenlaakson luonnonsuojelupiiri

Karttaliite

Poikkeamislupa 127098



LIITE 2

XX:n avustajat

Viite: Metsähallituksen poikkeamislupa MH 1119/2024/05.04.01

11 henkilöä.

Liite 3. Valitusosoitus.

1. VALITUSOSOITUS

(Laki Metsähallituksesta 21 §, Luonnonsuojelulaki 134 §)

Tähän päätökseen tyytymätön voi hakea siihen muutosta valittamalla hallinto-oikeuteen kirjallisella valituksella.

Valituskirjelmän sisältö ja allekirjoittaminen

Valituskirjelmässä, joka osoitetaan hallinto-oikeudelle, on ilmoitettava seuraavat asiat:

- valittajan nimi ja kotikunta
- päätös, johon haetaan muutosta
- miltä kohdin päätökseen haetaan muutosta ja mitä muutoksia siihen vaaditaan tehtäväksi sekä perusteet, joilla muutosta vaaditaan
- postiosoite ja puhelinnumero, joihin asiaa koskevat ilmoitukset valittajalle voidaan toimittaa.

Jos valittajan puhevaltaa käyttää hänen laillinen edustajansa tai asiamiehensä tai jos valituksen laatijana on joku muu henkilö, valituskirjelmässä on ilmoitettava myös tämän nimi ja kotikunta.

Valittajan, laillisen edustajan tai asiamiehen on allekirjoitettava valituskirjelmä.

Valituskirjelmän liitteet

Valituskirjelmään on liitettävä:

- päätös, johon haetaan muutosta valittamalla, alkuperäisenä tai jäljennöksenä
- todistus siitä, minä päivänä päätös on annettu tiedoksi, tai muu selvitys valitusajan alkamisen ajankohdasta
- asiakirjat, joihin valittaja vetoaa vaatimuksensa tueksi, jollei niitä ole jo aikaisemmin toimitettu viranomaiselle
- asiamiehen valtakirja, jollei asiamiehenä toimi asianajaja tai yleinen oikeusavustaja.

Valitusaika

Valitus on tehtävä 30 päivän kuluessa päätöksen tiedoksisaannista. Valitusaikaa laskettaessa tiedoksisaantipäivää ei oteta lukuun.

Tiedoksisaantipäivä lasketaan seuraavasti:

- jos päätös on luovutettu asianomaiselle, asianomaisen asiamiehelle tai lähetille, tiedoksisaantipäivä ilmenee päätöksessä olevasta leimasta
- jos päätös on lähetetty postitse saantitodistusta vastaan, tiedoksisaantipäivä ilmenee saantitodistuksesta
- jos päätös on postitettu tavallisena kirjeenä, sen katsotaan tulleen tiedoksi seitsemäntenä päivänä postituspäivästä, jollei muuta ilmene
- jos päätös on toimitettu tiedoksi muulla tavalla jollekin muulle henkilölle kuin päätöksen saajalle (sijaistiedoksianto), katsotaan päätöksen saajan saaneen päätöksen tiedoksi kolmantena päivänä tiedoksianto- tai saantitodistuksen osoittamasta päivästä
- jos päätös tai kuulutus sen nähtävänä pitämisestä on julkaistu virallisessa lehdessä tai julkisella kuulutuksella ilmoitustaululla, katsotaan tiedoksisaannin tapahtuneen seitsemäntenä päivänä siitä päivästä, jolloin kuulutus virallisessa lehdessä on julkaistu tai kuulutus pantu ilmoitustaululle.
- jos päätös on annettu tiedoksi sähköisenä viestinä, katsotaan päätöksen saajan saaneen asiakirjan tiedoksi kolmantena päivänä viestin lähettämisestä.

Valituskirjelmän toimittaminen

Valituskirjelmän voi toimittaa hallinto-oikeudelle henkilökohtaisesti, postitse maksettuna postilähetyksenä tai asiamiestä tai lähettiä käyttäen. Postittaminen tapahtuu lähettäjän vastuulla. Valituksen on saavuttava viranomaiselle virka-aikana ennen 30 päivän valitusajan päättymistä, jotta valitus voidaan tutkia. Jos valitusajan viimeinen päivä on pyhäpäivä, lauantai, itsenäisyyspäivää, vapunpäivä, jouluaatto tai juhannusaatto, valitusaika jatkuu kuitenkin vielä seuraavan arkipäivän virka-ajan päättymiseen.

Käsittelymaksu

Muutoksenhakuasian vireille panijalta peritään oikeudenkäyntimaksu sen mukaan kuin tuomioistuinmaksulaissa (1455/2015) säädetään.

Hallinto-oikeuden osoite

Itä-Suomen hallinto-oikeus

Käyntiosoite: Minna Canthin katu 64, 70101 KUOPIO

Postiosoite: PL 1744, 70101 KUOPIO

Faksi: 029 56 42501

Sähköposti: ita-suomi.hao(at)oikeus.fi

Puhelin: 029 56 42502