

## Luonnonsuojelulain mukainen poikkeamislupa

Asianumero: MH 555/2024

### Lupaviranomainen

Metsähallitus  
Osoite: Opastinsilta 12, 00520 Helsinki  
Yritys- ja yhteisötunnus: 0116726-7  
[kirjaamo@metsa.fi](mailto:kirjaamo@metsa.fi)

### Käsittelijä(t)

### Yhteyshenkilö(t)

### Hakija

Ab Yrkeshögskolan vid Åbo Akademi, 2059910-2  
Osoite: Wolffskavägen 31, 65200 VAASA

### Hakemus

22.01.2024, sähköpostitse

Hakija hakee lupaa maksimissaan 60 selkälokin valjastamiseen satelliittilähettimellä tieteellistä tutkimusta varten Selkämeren kansallispuistoon kuuluvilla saarilla ja luodoilla, Merikarvian ja Eurajoen kuntien ja Porin kaupungin merialueilla (liitteet 1 ja 2). Hakijan lähettimien kiinnittämisestä vastaavilla henkilöillä on jo voimassa oleva lupa liikkumiseen sekä selkälokkien pyydystämiseen ja rengastamiseen (MH 3672/2023) edellä mainituilla saarilla ja luodoilla.

Satelliittilähetinmerkintä ei edellytä kirurgisia toimenpiteitä, vaan lähetin kiinnitetään selkälokin alaselkään asettuvilla valjailla, jolloin se on lähellä linnun luontaista tasapainopistettä, eikä lähetin haittaa eläimen luontaista käyttäytymistä. Satelliittilähetin painaa 20 g, joka on n. 2,5 % selkälokin painosta, mikä on selvästi vähemmän kuin lintujen luontainen vuodensisäinen painonvaihtelu, joka voi olla yli 150 g.

### Päätös

Lupa myönnetään hakemuksesta poikkeavasti siten, että lupa on voimassa 25.5.2024 alkaen lakisääteisestä valitusajasta johtuen.

#### Luvan sisältö, lupa-alue ja voimassaolo

Metsähallitus myöntää hakijalle luvan 60 selkälokin valjastamiseen satelliittilähettimellä Selkämeren kansallispuistoon kuuluvilla saarilla ja luodoilla, Merikarvian ja Eurajoen kuntien ja Porin kaupungin merialueilla (liitteet 1 ja 2).

Lupa koskee seuraavia henkilöitä: 3 henkilöä.

Alkaa: 25.05.2024

Päätyy: 20.08.2026

Lupa tulee voimaan valitus- ja tiedoksisaantiajan jälkeen. Lupa tulee lainvoimaiseksi aikaisintaan valitusajan päätyttyä, mikäli siitä ei ole tehty valituksia. Valitusaika on 30 päivää päätöksen tiedoksisaannista. Jos päätös on annettu tiedoksi sähköisenä viestinä, katsotaan päätöksen saajan saaneen asiakirjan tiedoksi kolmantena päivänä viestin lähettämisestä.

Lupa voidaan peruuttaa, jos sen ehtoja ei noudateta.

#### Lupapäätöksen perustelut

Selkämeren kansallispuisto on perustettu lailla Selkämeren kansallispuistosta (326/2011). Kansallispuistossa kielletyistä toiminnoista säädetään luonnonsuojelulain (9/2023) 49 §:ssä ja rauhoitussäännöksiä koskevista poikkeuksista mainitun lain 50 ja 51 §:ssä (laki 326/2011, 3 §). Luonnonsuojelulain 51 § nojalla Selkämeren kansallispuistossa on alueen perustamistarkoitusta vaarantamatta ja Metsähallituksen luvalla mahdollista tutkimusta tai muuta tieteellistä tarkoitusta varten pyydystää tai tappaa eläimiä, kerätä sieniä ja kasveja tai niiden osia, eläinten pesiä ja kivennäisnäytteitä.

Tutkimuksen edistäminen on yksi Selkämeren kansallispuiston perustamistarkoituksista (laki 326/2011, 1 §). Luvalla tehtävä tutkimus tuottaa tietoa selkälokkien pesimäaikaisesta liikkumisesta Selkämeren alueella ja tätä tietoa voidaan hyödyntää akateemisen tutkimuksen ohella merituulivoimapuistojen suunnittelussa.

Lintujen käsittelystä vastaavat kokeneet rengastajat, jotka ovat rengastaneet lintuja vastaavilla alueilla. Metsähallitus on myöntänyt käsittelystä vastaaville henkilöille luvan selkälokkien pyydystämiseen ja rengastamiseen. Metsähallitus katsoo, että luvalla tehtävä toiminta ei tutkimussuunnitelman ja tämän luvan ehtojen mukaisesti toteutettuna heikennä Selkämeren kansallispuiston suojeluperusteena olevia luontoarvoja.

Lupaan kuuluvat saaret ja luodot kuuluvat seuraaviin Natura 2000 -alueisiin:

FI0200033 Kasalanjokisuu SAC,  
FI0200077 Ouran saaristo SAC,  
FI0200076 Pooskerin saaristo SAC/SPA,  
FI0200075 Gummandooran saaristo SAC/SPA,  
FI0200151 Preiviikinlahti SPA,  
FI0200080 Preiviikinlahti SAC ja  
FI0200074 Luvian saaristo SAC/SPA

Selkälokki on suojeluperustelaji Pooskerin saariston, Gummandooran saariston, Preiviikinlahden (SPA) ja Luvian saariston Natura 2000 -alueilla.

Metsähallitus katsoo, ettei luvan ehtojen mukainen toiminta merkittävästi heikennä edellä mainittujen Natura-alueiden suojeluperusteena olevia luonnonarvoja, eikä luonnonsuojelulain 35 § mukaiselle Natura-arvioinnille ole siten tarvetta.

#### Lupaehdot

Lupa ei sisällä oikeutta maastoliikenteeseen, johon tarvittaessa tulee hakea erillistä lupaa.

Lupa koskee ainoastaan Metsähallituksen hallinnassa olevaa kiinteistöä. Muiden kiinteistöjen osalta luvan saaja vastaa tarvittavien lupien ja suostumusten hankkimisesta maanomistajilta.

Lintujen käsittelystä, rengastuksesta ja mahdollisesta näytteenotosta vastaavilla henkilöillä tulee olla voimassa oleva lintujen rengastuslupa.

Luvan saaja vastaa myös muiden satelliittilähettimien asentamisen mahdollisesti edellyttämien viranomaislupien hankkimisesta ennen niiden asentamista.

Lintujen käsittely tulee toteuttaa hyvää tutkimuskäytäntöä noudattaen siten, että toiminta ei aiheuta tarpeetonta haittaa käsiteltäville eläimille. Linnut tulee vapauttaa pyyntipaikalle eikä niiden hallussapitoa saa tarpeettomasti pidentää.

Tämä lupa ei oikeuta luonnonsuojelulain perusteella rauhoitettujen lajien keräämistä, pyydystämistä, tappamista tai häiritsemistä (LSL 70 § ja 74 §). Näiden lajien osalta näytteenotto edellyttää tämän luvan ohella elinkeino-, liikenne- ja ympäristökeskuksen lupaa (LSL 83 §).

Luonnonsuojelulain 78 § ja 87 § mukaan luontodirektiivin liitteessä IV (a) mainittuihin eläinlajeihin tai liitteessä IV (b) mainittuihin kasvilajeihin kuuluvia yksilöitä ei saa pitää pitää hallussa, kuljettaa, myydä, vaihtaa eikä tarjota myytäväksi tai vaihdettavaksi. Näiden lajien osalta näytteenotto edellyttää tämän luvan ohella elinkeino-, liikenne- ja ympäristökeskuksen lupaa (LSL 89 §).

Luvan saajan on noudatettava näiden ehtojen lisäksi luonnonsuojelualueen rauhoitusmääräyksiä.

Alueella tulee liikkua niin, että vältetään kasvillisuuden turhaa talleantumista ja maaston kulumista. Tarpeetonta häiriötä luonnolle ja alueen muille käyttäjille tulee välttää.

Alueelle ei saa jättää toiminnasta jälkiä tai roskia.

Lupa tai kopio siitä on pidettävä mukana luvan mukaista toimintaa harjoitettaessa.

#### Raportointi

Hakijan tulee välittömästi raportoida Metsähallitukselle havaitsemistaan ongelmista tai Metsähallituksen toimintaa vaativista epäkohdista.

#### Sovelletut säännökset

Laki Selkämeren kansallispuistosta (326/2011): 3 §  
Luonnonsuojelulaki (9/2023): 51 ja 56 §  
Laki Metsähallituksesta (234/2016): 5, 21.1. ja 24.1 §  
Ympäristöministeriön asetus Metsähallituksen eräiden julkisten hallintotehtävien suoritteiden maksuista (96/2024): 2 §

#### Muutoksenhaku

Tähän päätökseen tyytymätön saa hakea siihen valittamalla muutosta Turun hallinto-oikeudelta. Valitusosoitus on liitteenä.

#### Hinta

Lupa on maksuton.

#### Esittelijä

Ratkaisija

Liitteet:

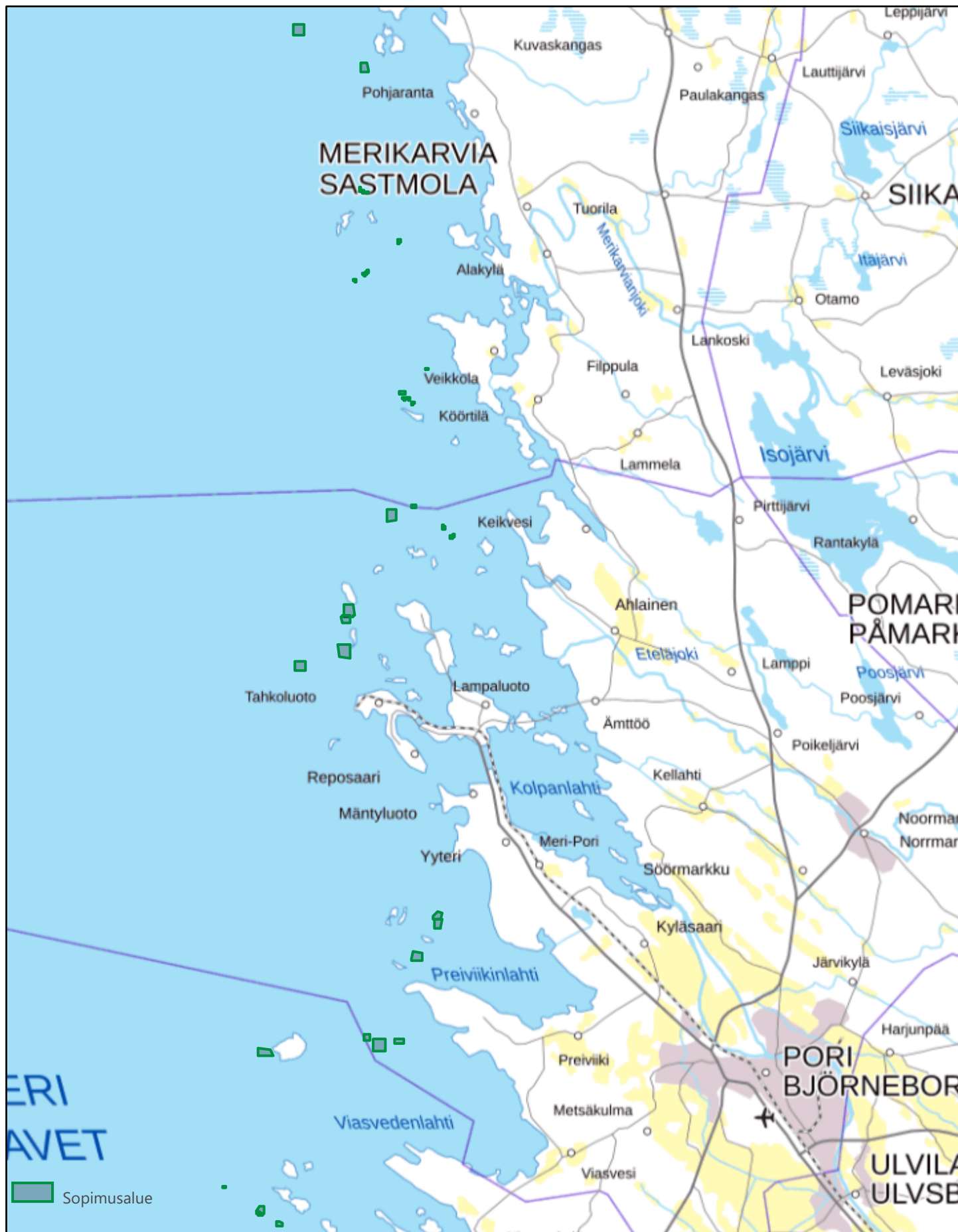
- Liite 1 alueen kartta
- Liite 2 Saarilistaus (poistettu julkaistusta)
- Liite 3 Valitusosoitus

Tiedoksi:

- Varsinais-Suomen ELY-keskus
- Merikarvian kunta
- Porin kaupunki
- Eurajoen kunta
- Suomen luonnonsuojeluliiton Satakunnan piiri ry.
- Länsi-Suomen merivartiosto

# Liite 1 alueen kartta

Poikkeamislupa 127122



Liite 3. Valitusosoitus.

## 1. VALITUSOSOITUS

(Laki Metsähallituksesta 21 §, luonnonsuojelulaki 134 §)

Tähän päätökseen tyytymätön voi hakea siihen muutosta valittamalla hallinto-oikeuteen kirjallisella valituksella.

### Valituskirjelmän sisältö ja allekirjoittaminen

Valituskirjelmässä, joka osoitetaan hallinto-oikeudelle, on ilmoitettava seuraavat asiat:

- valittajan nimi ja kotikunta
- päätös, johon haetaan muutosta
- miltä kohdin päätökseen haetaan muutosta ja mitä muutoksia siihen vaaditaan tehtäväksi sekä perusteet, joilla muutosta vaaditaan
- postiosoite ja puhelinnumero, joihin asiaa koskevat ilmoitukset valittajalle voidaan toimittaa.

Jos valittajan puhevaltaa käyttää hänen laillinen edustajansa tai asiamiehensä tai jos valituksen laatijana on joku muu henkilö, valituskirjelmässä on ilmoitettava myös tämän nimi ja kotikunta.

Valittajan, laillisen edustajan tai asiamiehen on allekirjoitettava valituskirjelämä.

### Valituskirjelmän liitteet

Valituskirjelmään on liitettävä:

- päätös, johon haetaan muutosta valittamalla, alkuperäisenä tai jäljennöksenä
- todistus siitä, minä päivänä päätös on annettu tiedoksi, tai muu selvitys valitusajan alkamisen ajankohdasta
- asiakirjat, joihin valittaja vetoaa vaatimuksensa tueksi, jollei niitä ole jo aikaisemmin toimitettu viranomaiselle
- asiamiehen valtakirja, jollei asiamiehenä toimi asianajaja tai yleinen oikeusavustaja.

### Valitusaika

Valitus on tehtävä 30 päivän kuluessa päätöksen tiedoksisaannista. Valitusaikaa laskettaessa tiedoksisaantipäivää ei oteta lukuun.

Tiedoksisaantipäivä lasketaan seuraavasti:



- jos päätös on luovutettu asianomaiselle, asianomaisen asiamiehelle tai lähetille, tiedoksisaantipäivä ilmenee päätöksessä olevasta leimasta
- jos päätös on lähetetty postitse saantitodistusta vastaan, tiedoksisaantipäivä ilmenee saantitodistuksesta
- jos päätös on postitettu tavallisena kirjeenä, sen katsotaan tulleen tiedoksi seitsemäntenä päivänä postituspäivästä, jollei muuta ilmene
- jos päätös on toimitettu tiedoksi muulla tavalla jollekin muulle henkilölle kuin päätöksen saajalle (sijaistiedoksianto), katsotaan päätöksen saajan saaneen päätöksen tiedoksi kolmantena päivänä tiedoksi- tai saantitodistuksen osoittamasta päivästä
- jos päätös tai kuulutus sen nähtävänä pitämisestä on julkaistu virallisessa lehdessä tai julkisella kuulutuksella ilmoitustaululla, katsotaan tiedoksisaannin tapahtuneen seitsemäntenä päivänä siitä päivästä, jolloin kuulutus virallisessa lehdessä on julkaistu tai kuulutus pantu ilmoitustaululle.
- jos päätös on annettu tiedoksi sähköisenä viestinä, katsotaan päätöksen saajan saaneen asiakirjan tiedoksi kolmantena päivänä viestin lähettämisestä.

### Valituskirjelmän toimittaminen

Valituskirjelmän voi toimittaa hallinto-oikeudelle henkilökohtaisesti, postitse maksettuna postilähetyksenä tai asiamiestä tai lähettiä käyttäen. Postittaminen tapahtuu lähettäjän vastuulla. Valituksen on saavuttava viranomaiselle virka-aikana ennen 30 päivän valitusajan päättymistä, jotta valitus voidaan tutkia. Jos valitusajan viimeinen päivä on pyhäpäivä, lauantai, itsenäisyyspäivää, vapunpäivä, jouluaatto tai juhannusaatto, valitusaika jatkuu kuitenkin vielä seuraavan arkipäivän virka-ajan päättymiseen.

### Käsittelymaksu

Muutoksenhakuasian vireille panijalta peritään oikeudenkäyntimaksu sen mukaan kuin tuomioistuinmaksulaissa (1455/2015) säädetään.

### Hallinto-oikeuden osoite

#### Turun hallinto-oikeus

**Käyntiosoite:** Sairashuoneenkatu 2–4, 20101 Turku

**Postiosoite:** PL 32, 20101 Turku

**Faksi:** 029 56 42414

**Sähköposti:** turku.hao(at)oikeus.fi

**Puhelin:** 029 56 42410