

Luonnonsuojelulain mukainen poikkeamislupa

Asianumero: MH 9284/2023

Lupaviranomainen

Metsähallitus
Osoite: Ratatie 11, 01301 Vantaa
Yritys- ja yhteisötunnus: 0116726-7
kirjaamo@metsa.fi

Yhteyshenkilö(t)

Hakija

Liikenne- ja viestintävirasto
Osoite: PL 320, 00059 TRAFICOM

Hakemus

04.12.2023, sähköpostitse

Liikenne- ja viestintävirasto Traficom (yhteyshenkilö XX) hakee Metsähallitukselta lupaa liikkua ja tehdä akustisia mittauksia Trunsön, Borstön ja Sandholmin sekä Grimsörarnan rajoitusosilla Saaristomerén kansallispuistossa sekä Grimsörarnan hylkeidensuojelualueella touko-marraskuussa 2024. Vastaavia mittauksia tehdään myös rajoitusalueita ympäröivillä merialueilla.

Mittaukset liittyvät merikarttojen päivittämiseen ja ne suoritetaan merenpohjaan kajoamatta. Mittausten aikana liikutaan vain vesillä, eikä niihin liity maihinnousua. Mittauksista vastaa Traficomín toimeksiannosta Arctia Meritaito Oy. Mittauksissa käytetään aluskierrosta riippuen 2-3 Arctia Meritaidon mittausalusta, joissa jokaisessa on 3-4 hengen miehistö.

Mittausajoista on keskusteltu hakijan kanssa 28.3.2024. Grimsörarnan rajoitus- ja hylkeidensuojelualueella mittaukset toteutetaan vasta 15.6. alkaen linnustoon ja hylkeisiin kohdistuvan häirinnän välttämiseksi. Trunsön, Borstön ja Sandholmin rajoitusosalla mittaukset toteutetaan 1.-20.5. välisenä aikana. Rajoitusalueella liikutaan vain alueen lounaiskulmassa. Mittauksiin ei liity kauttakulkua rajoitusalueen läpi.

Päätös

Lupa myönnetään hakemuksesta poikkeavasti siten, että lupa myönnetään 1.5.2024 alkaen.

Luvan sisältö, lupa-alue ja voimassaolo

Metsähallitus myöntää Traficomille luvan liikkumiseen ja akustisten mittausten tekoon Trunsön, Borstön ja Sandholmin sekä Grimsörarnan rajoitusosilla Saaristomeren kansallispuistossa (osa kiinteistöä 445-891-1-1) sekä Grimsörarnan hylkeidensuojelualueella (kiinteistöillä 445-891-1-2). Lupa-alueet on esitetty liitteessä 1.

Mittaukset liikkumisrajoitusalueilla toteutetaan ao. aikataulun mukaan:

1) mittaukset Trunsön, Borstön ja Sandholmin rajoitusosalla 1.-20.5. välisenä aikana,
2) mittaukset Grimsörarnan rajoitus- ja hylkeidensuojelualueella 15.6. alkaen pl. yksittäiset mittauslinjat hylkeidensuojelualueen itäreunassa, jotka toteutetaan osana ympäröivien alueiden mittauksia.

Lupa koskee Traficomien henkilökunnan lisäksi mittauksiin osallistuvaa Arctia Meritaito Oy:n henkilökuntaa Traficomien laatiman toimeksiannon mukaisesti. Mittaukset tehdään Arctia Meritaito Oy:n aluksilla.

Alkaa: 01.05.2024

Päätyy: 30.11.2024

Lupa tulee voimaan valitus- ja tiedoksisaantiajan jälkeen. Lupa tulee lainvoimaiseksi aikaisintaan valitusajan päätyttyä, mikäli siitä ei ole tehty valituksia. Valitusaika on 30 päivää päätöksen tiedoksisaannista. Jos päätös on annettu tiedoksi sähköisenä viestinä, katsotaan päätöksen saajan saaneen asiakirjan tiedoksi kolmantena päivänä viestin lähettämisestä.

Lupa voidaan peruuttaa, jos sen ehtoja ei noudateta.

Täytäntöönpanomääräys

Päätös voidaan panna täytäntöön jo ennen valitusajan päättymistä ja muutoksenhausta huolimatta.

Trunsön, Borstön ja Sandholmin rajoitusalueen mittaukset on perusteltua toteuttaa osana ympäröivien merialueiden mittauksia, jolloin työ pystytään toteuttamaan yhtenäisesti rajoitusalueella ja sen ulkopuolella. Työn tehokas toteuttaminen vähentää myös toiminnasta luonnolle aiheutuvaa häiriövaikutusta. Tästä syystä Metsähallitus katsoo, ettei päätöksen täytäntöönpanoa voi päätöksen luonteen vuoksi lykätä.

Päätös pannaan täytäntöön lain (808/2019) 122 § nojalla.

Muutoksenhakuviranomaisen voi kieltää päätöksen täytäntöönpanon.

Lupapäätöksen perustelut

Lupa-alue kuuluu Saaristomeren kansallispuistoon (perustettu lailla 645/1984) sekä Grimsörarnan hylkeidensuojelualueeseen (perustettu VnA 736/2001). Saaristomeren kansallispuistossa noudatetaan lisäksi 16.4.2001 annettua Saaristomeren kansallispuiston järjestyssääntöä.

Saaristomeren kansallispuistoon kuuluva lupa-alue kuuluu Trunsön, Borstön ja Sandholmin sekä Grimsörarnan rajoitusosiin, joille on kansallispuiston järjestyssäännössä asetettu mairinnousukielto ja liikkumisrajoitus vesialueella 1.1.-31.12. väliselle ajalle. Grimsörarnan hylkeidensuojelualueella liikkuminen on kielletty ilman Metsähallituksen lupaa puolta merimailia lähempänä luoto tai luotoryhmiä (Vna 736/2001: 4.1 §) sekä liikkuminen on kielletty kokonaan 1.2-15.6. välisenä aikana (Vna 736/2001: 4.2 §).

Saaristomeren kansallispuistossa on luonnonsuojelulain (LSL, 9/2023) 50 § nojalla mahdollista alueen perustamistarkoitusta vaarantamatta kartoittaa ja tehdä maanmittaustöitä. Vastaavasti hylkeidensuojelualueilla on mahdollista asetuksen (736/2021) 4 § nojalla mahdollista ryhtyä myös väylien ulkopuolella merialueiden valvontaan, pelastustoimintaan sekä merenkulun turvalaitteiden huoltoon ja vesikulkuväylien kunnossapitoon liittyviin toimiin. Lisäksi asetuksen 736/2001 taustamuistiossa esitetään mahdollisuus luvanvaraiseen liikkumiseen hylkeidensuojelualueilla osana alueella tehtävää tutkimusta.

Luvan tarkoitus on päivittää aluetta koskevat merikartat ja tehdään päivitysten edellyttämät mittaukset. Ajantasaiset merikartat ovat edellytys turvalliselle meriliikenteelle. Kartoitusten häiriövaikutuksia on vähennetty ajoittamalla Grimsörarnan rajoitus- ja hylkeidensuojelualueen mittaukset 15.6. jälkeiseen aikaan. Trunsön, Borstön ja Sandholmin rajoitusalueella mittaukset käsittävät vain pienen osan rajoitusalueesta, eikä mittausalueelle sijoitu saaria tai luotoa. Mittaukset eivät edellytä mairinnousua tai liikkumista muissa rajoitusalueen osissa.

Metsähallitus katsoo, että mittaukset eivät luvan ehtojen mukaan toteutettuna vaaranna Saaristomeren kansallispuiston tai Grimsörarnan hylkeidensuojelualueen suojeluperusteena olevia luontoarvoja. Toimet eivät em. perustein myöskään vaaranna Saaristomeren Natura-alueiden (FI0200090 (SAC), FI0200164 (SPA)) suojeluperusteisiin kuuluvia luontoarvoja.

Lupaehdot

Lupa ei sisällä oikeutta maastoliikenteeseen, johon tarvittaessa tulee hakea erillistä lupaa.

Luvan saajan tulee tehdä ilmoitus mittausten aloittamisesta ja lopettamisesta lupaan kuuluvilla rajoitusalueilla Metsähallituksen kirjaamoon (kirjaamo@metsa.fi) tämän luvan asianumero mainiten (MH 9284/2023). Ilmoituksessa tulee esittää mittauksissa käytettävien alusten tiedot.

Lupa-alueella liikuttaessa tulee välttää aiheuttamasta häiriötä hylkeille tai pesimälinnustolle. Luodoilla olevien hylkeiden ja lintujen ajamista veteen tulee välttää. Mairinnousu lintu- ja hyljeluodoille tai luotojen tarpeeton lähestyminen on kielletty.

Liikkuminen Saaristomeren kansallispuiston rajoitusosilla tai hylkeidensuojelualueilla

tulee rajoittaa ainoastaan niille päiville, kun se on mittausten kannalta välttämätöntä.

Lupa koskee ainoastaan akustisen seurannan tekoa lupa-alueella. Lupa ei sisällä oikeutta näytteenottoon alueen eläin- tai kasvilajistosta, vaan tähän lupa tulee tarvittaessa hakea erikseen.

Luvan saaja vastaa muiden mittausten edellyttämien lupien hankkimisesta ja ilmoitusten teosta muille viranomaisille.

Luvan saajan on noudatettava näiden ehtojen lisäksi luonnonsuojelualueen rauhoitusmääräyksiä ja järjestyssääntöä.

Alueella tulee liikkua niin, että vältetään kasvillisuuden turhaa talleantumista ja maaston kulumista. Tarpeetonta häiriötä luonnolle ja alueen muille käyttäjille tulee välttää.

Alueelle ei saa jättää toiminnasta jälkiä tai roskaa.

Lupa tai kopio siitä on pidettävä mukana luvan mukaista toimintaa harjoitettaessa.

Raportointi

Hakijan tulee välittömästi raportoida Metsähallitukselle havaitsemistaan ongelmista tai Metsähallituksen toimintaa vaativista epäkohdista.

Sovelletut säännökset

Laki Saaristomeren kansallispuistosta (645/1984): 1 a, c §
Saaristomeren kansallispuiston järjestyssääntö, annettu 16.4.2001
Valtioneuvoston asetus hylkeidensuojelualueista (736/2001): 4 §
Luonnonsuojelulaki (9/2023): 50 ja 56 §
Laki oikeudenkäynnistä hallintoasioissa (808/2019): 122 §
Laki Metsähallituksesta (234/2016): 5, 21.1. ja 24.1 §
Ympäristöministeriön asetus Metsähallituksen eräiden julkisten hallintotehtävien suoritteiden maksuista vuosina 2022 ja 2023 (1156/2021): 2 §

Muutoksenhaku

Tähän päätökseen tyytymätön saa hakea siihen valittamalla muutosta Turun hallinto-oikeudelta. Valitusosoitus on liitteenä.

Hinta

Luvan hinta on 100,00 euroa.

Hinnasta ei suoriteta arvonlisäveroa.

Maksu maksetaan viitenumeroa käyttäen erikseen lähetettävässä laskussa ilmoitetulle pankkitilille.

Maksu eräänyy maksettavaksi 30 päivän kuluttua allekirjoituspäivästä. Maksun viivästyessä maksamattomalle erälle peritään korkolain (633/82) 4 §:n mukainen viivästyskorko eräpäivästä lukien. Viivästyskoron lisäksi peritään perinnästä aiheutuvat kulut perimispalkkioineen.

Esittelijä

Ratkaisija

Liitteet:

Liite 1. Lupa-alueen kartta
Liite 2. Valitusosoitus

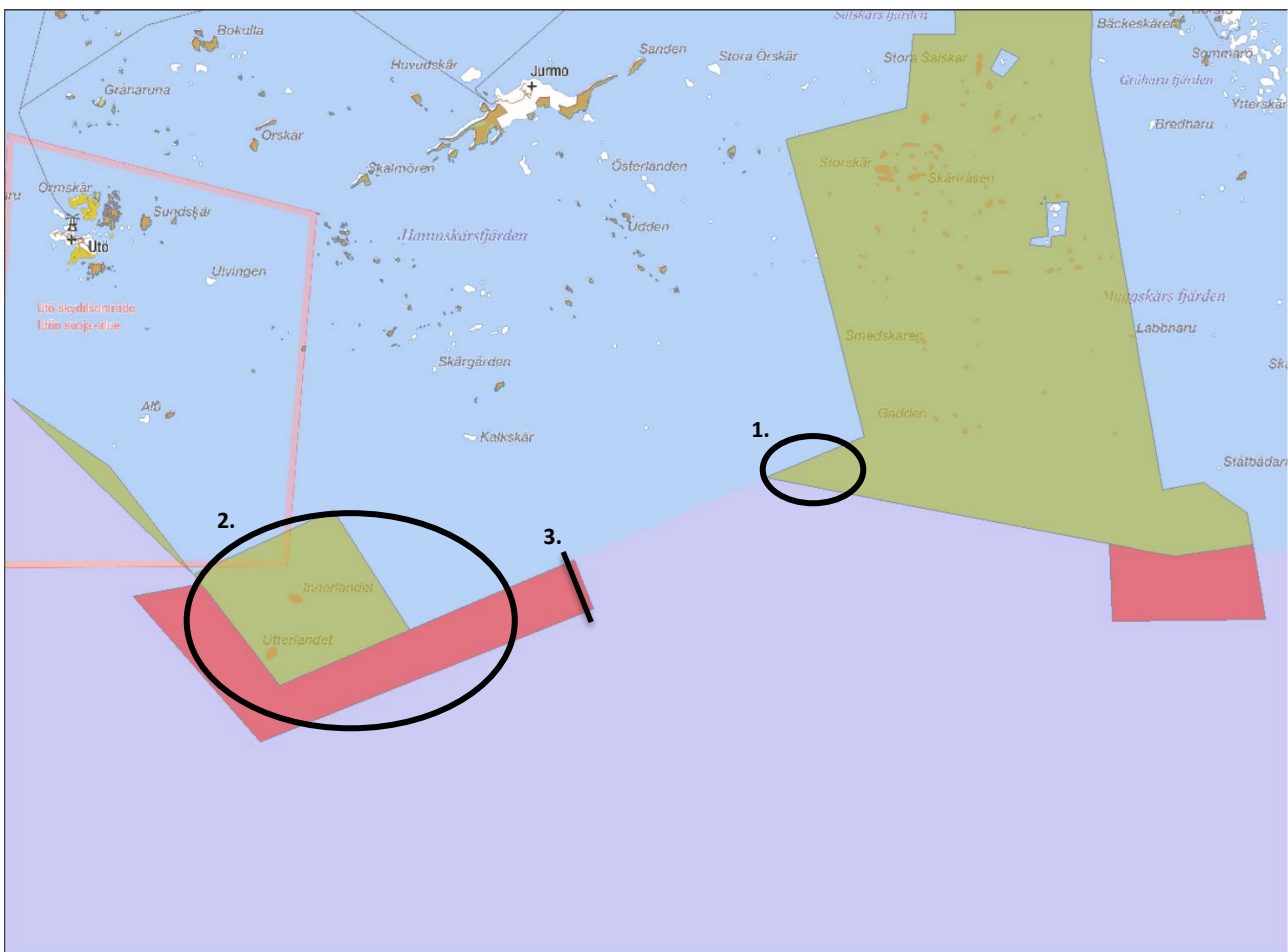
Tiedoksi:

Metsähallitus
Paraisten kaupunki
Varsinais-Suomen ELY-keskus
Varsinais-Suomen luonnonsuojelupiiri
Länsi-Suomen merivartiosto

Liite 1. Rajoitusosille sijoittuvat mittausalueet (Saaristomerén kansallispuisto esitetään kartassa vihreällä sekä Grimsörarnan ja Mastbådanin hylkeidensuojelualueet punaisella värillä). Kansallispuisto ja hylkeidensuojelualueet kuuluvat lisäksi Saaristomerén Natura-alueisiin (FI0200090 (SAC), FI0200164 (SPA)).

Mittausalueet ovat:

1. Trunsön, Borstön ja Sandholmin rajoitusalueen lounaisosa,
2. Grimsörarnan rajoitusalue ja hylkeidensuojelualue, sekä
3. yksittäiset mittauslinjat Grimsörarnan hylkeidensuojelualueen itäreunassa.



Liite 2. Valitusosoitus.

1. VALITUSOSOITUS

(Laki Metsähallituksesta 21 §, luonnonsuojelulaki 134 §)

Tähän päätökseen tyytymätön voi hakea siihen muutosta valittamalla hallinto-oikeuteen kirjallisella valituksella.

Valituskirjelmän sisältö ja allekirjoittaminen

Valituskirjelmässä, joka osoitetaan hallinto-oikeudelle, on ilmoitettava seuraavat asiat:

- valittajan nimi ja kotikunta
- päätös, johon haetaan muutosta
- miltä kohdin päätökseen haetaan muutosta ja mitä muutoksia siihen vaaditaan tehtäväksi sekä perusteet, joilla muutosta vaaditaan
- postiosoite ja puhelinnumero, joihin asiaa koskevat ilmoitukset valittajalle voidaan toimittaa.

Jos valittajan puhevaltaa käyttää hänen laillinen edustajansa tai asiamiehensä tai jos valituksen laatijana on joku muu henkilö, valituskirjelmässä on ilmoitettava myös tämän nimi ja kotikunta.

Valittajan, laillisen edustajan tai asiamiehen on allekirjoitettava valituskirjelämä.

Valituskirjelmän liitteet

Valituskirjelmään on liitettävä:

- päätös, johon haetaan muutosta valittamalla, alkuperäisenä tai jäljennöksenä
- todistus siitä, minä päivänä päätös on annettu tiedoksi, tai muu selvitys valitusajan alkamisen ajankohdasta
- asiakirjat, joihin valittaja vetoaa vaatimuksensa tueksi, jollei niitä ole jo aikaisemmin toimitettu viranomaiselle
- asiamiehen valtakirja, jollei asiamiehenä toimi asianajaja tai yleinen oikeusavustaja.

Valitusaika

Valitus on tehtävä 30 päivän kuluessa päätöksen tiedoksisaannista. Valitusaikaa laskettaessa tiedoksisaantipäivää ei oteta lukuun.

Tiedoksisaantipäivä lasketaan seuraavasti:

- jos päätös on luovutettu asianomaiselle, asianomaisen asiamiehelle tai lähetille, tiedoksisaantipäivä ilmenee päätöksessä olevasta leimasta
- jos päätös on lähetetty postitse saantitodistusta vastaan, tiedoksisaantipäivä ilmenee saantitodistuksesta
- jos päätös on postitettu tavallisena kirjeenä, sen katsotaan tulleen tiedoksi seitsemäntenä päivänä postituspäivästä, jollei muuta ilmene
- jos päätös on toimitettu tiedoksi muulla tavalla jollekin muulle henkilölle kuin päätöksen saajalle (sijaistiedoksianto), katsotaan päätöksen saajan saaneen päätöksen tiedoksi kolmantena päivänä tiedoksi- tai saantitodistuksen osoittamasta päivästä
- jos päätös tai kuulutus sen nähtävänä pitämisestä on julkaistu virallisessa lehdessä tai julkisella kuulutuksella ilmoitustaululla, katsotaan tiedoksisaannin tapahtuneen seitsemäntenä päivänä siitä päivästä, jolloin kuulutus virallisessa lehdessä on julkaistu tai kuulutus pantu ilmoitustaululle.
- jos päätös on annettu tiedoksi sähköisenä viestinä, katsotaan päätöksen saajan saaneen asiakirjan tiedoksi kolmantena päivänä viestin lähettämisestä.

Valituskirjelmän toimittaminen

Valituskirjelmän voi toimittaa hallinto-oikeudelle henkilökohtaisesti, postitse maksettuna postilähetyksenä tai asiamiestä tai lähettiä käyttäen. Postittaminen tapahtuu lähettäjän vastuulla. Valituksen on saavuttava viranomaiselle virka-aikana ennen 30 päivän valitusajan päättymistä, jotta valitus voidaan tutkia. Jos valitusajan viimeinen päivä on pyhäpäivä, lauantai, itsenäisyyspäivää, vapunpäivä, jouluaatto tai juhannusaatto, valitusaika jatkuu kuitenkin vielä seuraavan arkipäivän virka-ajan päättymiseen.

Käsittelymaksu

Muutoksenhakuasian vireille panijalta peritään oikeudenkäyntimaksu sen mukaan kuin tuomioistuinmaksulaissa (1455/2015) säädetään.

Hallinto-oikeuden osoite

Turun hallinto-oikeus

Käyntiosoite: Sairashuoneenkatu 2–4, 20101 Turku

Postiosoite: PL 32, 20101 Turku

Faksi: 029 56 42414

Sähköposti: turku.hao(at)oikeus.fi

Puhelin: 029 56 42410