

Perämeren kansallispuiston, Perämeren saarten ja Röytän hoito- ja käyttösuunnitelma 2023–2037 – Yhteenvedo

Suunnittelualan nimi, sijainti ja pinta-ala

Perämeren kansallispuiston, Perämeren saarten ja lin Röytän Natura-alueiden hoito- ja käyttösuunnitelma. Natura-alueiden lisäksi pieniä Metsähallituksen hallinnoimia suojelu- ja virkistyskäytössä olevia saaria sisältävä suunnitteluala sijaitsee Lapin ja Pohjois-Pohjanmaan maakunnissa Tornion, Kemin, Simon, lin, Oulun ja Hailuodon kunnissa.

Suunnittelualan yli 31700 hehtaaria n.93 % on vesialuetta ja n.81 % on valtion omistuksessa (liite 4, kuvat 1–4). Valtion perustettuja luonnonsuojelualueita on kaksi (50 % alasta), Perämeren kansallispuisto (perustettu v.1991) ja Möylyn hylkeidensuojelualue (v.2001); yksityisiä luonnonsuojelualueita 25 kpl (YSA, 17 %). Loput suunnittelualueesta ovat valtion suojeluvaroja (8 %) ja valtion muita alueita (n.26 %), sekä Naturassa olevaa yksityismaata, jota ei ole perustettu YSA:ksi (n.2 %). Perämeren kansallispuiston alueella on voimassa oleva järjestysääntö.

I Suunnittelualan yleiskuvaus

Suunnittelun tavoite

Hoito- ja käyttösuunnitelma on kohdealueen maankäytön pitkän aikavälin strateginen suunnitelma ja linjaus. Sen avulla toteutetaan laeissa säädettyjen perustamistavoitteiden lisäksi alueiden hoidolle ja käytölle asetettuja tavoitteita. Suunnitelma on luonteeltaan maksimisuunnitelma, jota voidaan toteuttaa olemassa olevan rahoituksen rajoissa. Suunnitelman avulla sovitetaan yhteen luonnonsuojelun, virkistyskäytön ja alueen muun käytön tavoitteet. Suunnitelman kesto on noin 15 vuotta. Suunnitelmaan liittyvät kartat esitetään liitteessä 4 (vedenalaiset luontotyytit ja lajit tarkemmin liitteessä 3).

Hoidon ja käytön suunnittelu keskittyy valtion hallinnassa oleville alueille. Yksityisomistuksessa olevien maiden ja vesialueiden osalta suunnitelma on suositusluontoinen, vaikka alueet kuuluvat Natura-rajaukseen.

Metsähallitus hallinnoi suunnittelualan valtionmaita ja yleisiä vesialueita. Pääosa (valtion) suunnittelualueesta on Metsähallituksen Luontopalvelujen hallinnassa. Mukana on kuitenkin myös virkistyskäytössä tärkeitä tai perinnebiotooppina hoidettuja kohteita, jotka ovat Metsähallitus Metsätalous OY:n tai Kiinteistökehityksen hallinnassa (mm. Hietakalla, Kropsu, Ryöskärinkalla ja lin Röytän eteläosa).

Yksityiset suojelualueet (YSA) ja vähäiset perustamattomat yksityismaat (vedet) ovat yksityisen maanomistajan tai osakaskuntien ja kalastusalueiden hallinnassa. YSA-kohteiden maanomistajat antavat luvat luonnonhoito- ja ennallistamissuunnitelmien laadintaan ja toteuttamiseen omistamallaan mailla. Lapin ja Pohjois-Pohjanmaan ELY-keskukset tekevät yksityisiä suojelualueita koskevat rauhoituspäätökset alueillaan, käsittelevät niitä koskevat poikkeusluvut sekä hyväksyvät niitä koskevat hoito- ja toimenpidesuunnitelmat. ELY-keskus on myös Natura 2000 -alueista vastaava viranomainen.

Suunnittelualan yleiskuvaus

Maailman mittakaavassa ainutlaatuinen Perämeren kansallispuiston, Perämeren saarten ja lin Röntän maisema edustaa tyypillistä pohjoisen Perämeren maankohoamismaisemaa avoimien merialueineen ja mataline moreenisaraineen. Maankohoaminen näkyy primäärisukkesiomaisemassa, merestä nousevista niittyrannoista ja kivikkoisista luodoista glo-järviin, soihin, lehtimetsistä aina varttuneisiin havumetsiin asti. Esimerkiksi ruijannuokkuesikolle, nelilehtivesikuuselle, upossarpiolle ja perämerenkeromarunalle suunnittelualaue on maamme tärkeimpiä esiintymisalueita. Vedenalainen kasvillisuus on sekoitus makea- ja murtoveden lajeja. Valo ei pääse tunkeutumaan syväälle tummaan humuspitoiseen meriveteen, joten kasvilisuutta löytyy vain alle 8 m syvyydeltä. Linnustolle merkittävällä alueella pienpetojen kantojen hallinta on suuri haaste. Hylkeidensuojelualaueella on lepäilyluoto, jolle kerääntyvät sekä harmaahylkeet eli hallit että itämerennorppa.

Harvassa saaristossa on muutamia suojasatamia ja luontaisia rantautumispaikkoja, joihin alueen virkistyskäyttö ohjautuu. Pääkohteet ovat kansallispuistossa (Selkäsarvi, Pensaskari, Vähä-Huituri) ja lin Röntässä, sekä pienempiä Perämeren saarilla ja niiden läheisyydessä (esim. Härkäletto, Kropsu). Saarilla on myös jonkin verran yksityisiä loma-asuntoja, sekä yhdistysten ja ammattikalastajien tukikohtia. Alue onkin tärkeää sekä kaupalliseen että vapaa-ajankalastukseen. Suurin osa Tornionjokeen kutemaan vaeltavista lohista ja meritaimenista ui kansallispuiston poikki. Metsähallituksen hallinnoimista alueista vain Röntässä on pienriistan metsästysalue, kansallispuistossa ja hylkeidensuojelualaueella metsästys on kielletty. Huiturin vesialueella ja yksityisillä suojelualaueilla myös metsästys lienee tärkeäksi koettu käyttömuoto.

Myös valtakunnallisesti arvokkaisiin rakennettuihin ympäristöihin (RKY) kuuluvaa, tyypillistä kulttuuriperintöä alueella on saaristomaisema, jossa näkyy kalastus- ja merenkäyntihistoria niin perinnebiotooppien kuin rakennusperinnön ja arkeologisten kohteiden muodossa. Urbain maiseman (esim. Veitsiluoto, Outokumpu, Oulun kaupunki) ja luonnonmaiseman kohtaamisen luoma jännite on osa alueen maisemakuvaa.

Perämeren saarten etelä-pohjoissuunnassa laajalle sijoittuvat suojelualaueastinkivet ovat tärkeitä monimuotoisuudelle; Perämeren kansallispuisto on viimeinen takaraja ilmastonmuutoksen edellä pohjoiseen siirtyvien vedenalais- ja saaristolajien ja luontotyyppien siirtymiselle.

Etenkin uutta vedenalaista tietoa on saatavilla: Perämeren kansallispuistosta on kartoituksissa havaittu Suomen rannikon korkein vesikasvillisuuden biodiversiteetti. Runsaiden uhanalaisten vesikasvien ja vedenalaisten luontotyyppien takia kansallispuistosta on rajattu kaksi, ja Perämeren saarilta useita kansallisesti ekologisesti merkittävää vedenalaista meriluontoa aluetta (EMMA).

Alueen asema osana toiminnallisia verkostoja/ alueita

Suunnittelualaue kytkeytyy pohjoisosastaan Ruotsin puolen saaristoon ja Haparanda Skärgårdin kansallispuistoon (1995) ja on pääosa Perämeren ja Pohjanlahden meriluonnon ja maankohoamisrannikon suojelukohteita. Laajaan kohdekokonaisuuteen sisältyy kaavoituksessa useita virkistyskäyttöön, veneilyyn, väyliin ja satamiin sekä kulttuuriperintöön liittyviä merkintöjä, joista merkittävimmät kokonaisuudet ovat Perämeren kansallispuisto ja lapin maakunnan puoleinen saaristo, sekä Hailuoto-Liminganlahti-Oulu (valtakunnalliset) matkailun veto-voima-alueet, sekä lin Röntän seudullisesti merkittävä virkistys- ja matkailukohde.

Suunnittelualaueelle sijoittuu tai se on osana useita kansainvälisten sopimusten alueita, mm: Perämeren kansallispuiston HELCOM MPA-alue, pohjoisen Itämeren EBSA-alue (Ecologically and/or Biologically Significant Marine Areas), Krunit islands Ramsar-kosteikkosopi-

muksen alue, kaksi kansainvälisesti tärkeää lintualueita (IBA), sekä Suomen ja Ruotsin rajajokisopimus. Suunnittelualueella on myös useita kansallisesti merkittäviä kohteita, kuten useita kansallisesti ekologisesti merkittäviä vedenalaisia meriluontoalueita (EMMA), kansallisia tärkeitä linnustoalueita (FINIBA), sekä neljä valtakunnallisesti arvokasta rakennettua kulttuuriympäristöä (RKY).

Lisäksi suunnittelualueelle ja sen läheisyyteen sijoittuu myös kansallisesti merkittäviä toimintoja ja kaavojen aluevarauksia, kuten väylät ja satamat sekä erilaiset teollisuusalueet (mm.merituulivoima, ydinvoima, kalankasvatus).

Perustamistarkoitukset

Suunnittelualueeseen kuuluu kolme Natura 2000 -aluetta, joihin sisältyy kaksi perustettua valtion suojelualuetta, Perämeren kansallispuisto ja Möylyn hylkeidensuojelualue. Perämeren kansallispuisto on perustettu Perämeren ulkosaariston ja meriluonnon suojelemiseksi sekä ympäristöntutkimusta ja luonnonharrastusta varten ja Möylyn hylkeidensuojelualan tavoitteena on hylkeiden, erityisesti harmaahylkeiden suojeleminen ja niiden elinolosuhteiden häiriöttömyyden turvaaminen, tieteellisen tutkimuksen ja hyljekantojen seurannan edistäminen sekä merellisten luontotyyppien säilyttäminen. Osa suunnittelualueesta on perustettu yksityisinä suojelualueina (25kpl), joiden tavoitteena on toteuttaa Natura 2000 -ohjelmaa, sekä Perämeren maankohoamisrannikon luontotyyppien ja lajien suojelua. Yhteenveto YSA-kohteista on esitetty liitteessä 1.

Suunnittelualueeseen kuuluu kolme Natura 2000 -aluetta, joihin sisältyy kaksi perustettua valtion suojelualuetta, Perämeren kansallispuisto ja Möylyn hylkeidensuojelualue. Perämeren kansallispuisto on perustettu Perämeren ulkosaariston ja meriluonnon suojelemiseksi sekä ympäristöntutkimusta ja luonnonharrastusta varten. Perämeren kansallispuiston suojelutarkoitus säilyi, vaikka alueen perustamislakia päivitettiin suunnitelman tekoaikana. Möylyn hylkeidensuojelualan tavoitteena on hylkeiden, erityisesti harmaahylkeiden suojeleminen ja niiden elinolosuhteiden häiriöttömyyden turvaaminen, tieteellisen tutkimuksen ja hyljekantojen seurannan edistäminen sekä merellisten luontotyyppien säilyttäminen. Pieni osa alueesta sisältyy METSO-ohjelmaan, jonka tavoitteena on vanhojen metsien suojeluohjelman mukaisesti vanhojen luonnonmetsien sekä niille ominaisten kasvi- ja eläinlajien säilyttäminen. Osa suunnittelualueesta on perustettu yksityisinä suojelualueina (25kpl), joiden tavoitteena on toteuttaa Natura 2000 -ohjelmaa, sekä Perämeren maankohoamisrannikon luontotyyppien ja lajien suojelua.

Edellisen hoito- ja käyttösuunnitelman toteutuminen

Edellinen hoito- ja käyttösuunnitelma kattoi vain Metsähallituksen hallinnoimat alueet, nyt suunnitelma laajennetaan koskemaan koko Natura-alueita sekä muita kokonaisuuteen oleellisesti kuuluvia, valtion hallinnoimia virkistys- tai suojelukohteita. Tämän suunnitelman tueksi edellisen suunnitelman toteutumisen seuranta tehtiin v.2020. Pääosa toimenpiteistä on tehty tai otettu työn alle. Suuri osa niistä kuitenkin on jatkuvaluonteisia, kuten perinnebiotooppien hoito sekä virkistyskäytön opasteiden ja reittien kunnossapito. Myös RKY-alueen kulttuuriperintökohteet vaativat ylläpitoa. Toimenpiteet ovat vieneet aluetta haluttuun suuntaan.

Suunnittelualueen maankäytön, luonnon, kulttuuriympäristön, virkistyskäytön, erätalouden ja muun käytön nykytilaa on kuvattu tarkemmin hoito- ja käyttösuunnitelman lomakkeilla 1–10. Suunnitelman nykytilatiedot on kerätty pääosin vuosina 2021 ja 2022. Keskeisiä suojelu- ja käyttöarvoja on tarkasteltu myös alueeseen sisältyvien Natura-alueiden tila-arvioinneissa (NATA). (kts. kohta lisätietoa suunnittelusta).

II Keskeiset arvot ja uhat

Suunnittelualueen keskeisiksi arvoiksi on määritelty:

- **MAANKOHOAMISRANNIKKO JA PERINNEMAISEMAT:** Maankohoamisrannikon saariston sukkessiosarjat harvinaisine ja uhanalaisine lajeineen, hyljeluodot ja lintuluotojen monipuolinen ja arvokas linnusto, sekä arvokkaat perinnemaisemat. Verrattuna voimakkaan käytön piirissä olevaan mannerrantaan, suunnittelualue on ainoita alueita, jossa maan kohoaminen tapahtuu ilman merkittävää ihmispainetta.
- **VEDENALAINEN LUONTO:** Suunnittelualueen vedenalainen luonto on pohjoiselle Perämerelle alueellisesti erittäin monipuolista. Fladat kehittyvät kluuveiksi ja viimein kluuvijärviksi. Koska kynnyksen ruoppausta ei ole odotettavissa, fladat ja muu matala rannikko ylläpitävät monipuolista vesikasvillisuutta ja mm. uhanalaisia ja silmälläpidettäviä lajeja. Alueelta löytyy paljon vedenalaisia Natura- ja LuTu-luontotyyppisiä (laguunit, hiekkasärkät, riutat, ulkosaariston saarten ja luotojen vedenalaiset osat, suojaisat näkinpartaisniityt) ja vedenalaisia luontotyyppisiä, jotka edustavat nimenomaan pohjoista hyvin vähäisen suolapitoisuuden Itämeren (vesisammalkasvustot, suursimpukkapohjat). Suomen Itämeren mittakaavassa suunnittelualueen vedenalainen kasvillisuus on erityisen monipuolista. Lisäksi ainakin Krunneilla kutee äärimmäisen uhanalainen meriharjus. Uhanalaiset meritaimen, lohi ja vaellussiika liikkuvat alueella.

Vedenalaiset ekosysteemit kuten esimerkiksi vesisammalniityt tai putkilokasviniityt ylläpitävät monimuotoisia selkärangattomien, kalojen ja vesilintujen muodostamia yhteisöjä. Ekosysteemit, esim. fladat, tuottavat tärkeitä ekosysteemipalveluja kuten esim. kalojen kutu- ja poikastuottoalueet, jotka on tärkeää säilyttää myös tulevaisuudessa.

Suunnittelualueella sijaitsee osin tai kokonaan kahdeksan eri EMMA-aluealasta (ekologisesti merkittävät vedenalaiset merialueet). EMMA-aluealusten perusteet ovat kalakanat, luonnontilaisuus, uhanalainen vesikasvillisuus, monipuolinen vesikasvillisuus. Suunnittelualueelle osuu myös EBSA-aluealasta (Ecologically and Biologically Significant marine Areas).

- **SAARISTOLINNUSTO:** Maankohoamisrannikon ja perinnebiotooppien monipuolinen ja arvokas saaristolinnusto, lintuluodot. Useita uhanalaisia lajeja. Suunnittelualue kuuluu linnuston päämuuttoreittiin, ja sisältääkin useita merkittäviä pesimis- ja kerääntymisalueita, jotka on huomioitu mm. SPA-Natura, kansainvälisestä tärkeinä lintualueina (IBA), kansallisesti tärkeinä lintualueina (FINIBA (22)), maakunnallisesti tärkeinä lintualueina (MAALI (28)) sekä Ramsar-kosteikkosopimuksella.

Suomen merialueen populaatiosta merkittävä osa esimerkiksi räyskän, pikkutiiran ja lapinsirrin osalta pesii suunnittelualueella. Erityisesti Krunnien saaristo on yksittäinen merkittävä kohde.

- **POHJOISTEN MERILAJIEN PUSSINPERÄ:** Mikäli ilmaston lämpeneminen jatkuu, voi Perämeren pohjoisosista muodostua monelle Itämeren pohjoiselle meri- ja rannikkolajille maantieteellinen takaraja, missä pohjoisiin meriolosuhteisiin sopeutuneet lajit selviävät. Perämeren saaret muodostavat tälle lajistolle pohjois-eteläsuuntaisen leviämisyhteyden. Perämeren pohjoisosat ovat myös tärkeitä, koska täällä norpan poikiminen jäälle on mahdollista.
- **MEREINEN KULTTUURIPERINTÖ:** Suunnittelualueen kulttuuriperintöarvot ovat merkittäviä. Alueen saarten elinkeino- ja sitä kautta kulttuurihistoriaa määrittää kalastus, merenkulku ja niihin liittyvät rakennukset ja rakenteet. Alueelta löytyykin monipuolisesti vanhaan maankäyttöön liittyviä rakennuksia, rakenteita sekä kalastukseen ja merenkulkuun liittyviä muinaisjäänneitä ja muita kulttuuriperintökohteita.

Saaria on hyödynnetty merenkulun järjestämisessä muun muassa merimerkkien rakennuspaikkoina sekä sesonkiluonteisina kalastuspaikkoina heti, kun maankohoaminen on sen mahdollistanut ja rakennelmat ovat olleet turvassa luonnonvoimilta. Arkeologisia kohteita ovat erilaiset kiviset rakennusten ja säilytysrakennelmien jäännökset, verkko-
tarhat, rantautumispaikat, merimerkkien kiviröykkiöt, merkkikivet sekä esimerkiksi raja-
merkit. Vanhimmat kohteet ovat maankohoamisen myötä jääneet saarten sisäosiin. Alueen historiaan kuuluu myös lyhyt mutta intensiivinen pirtun salakuljetukseen liittyvä jakso. Alueen vedenalaista kulttuuriperintöä ei tunneta kattavasti, mutta alueelta on tietoja hyllyistä, ja esimerkiksi Röytän edustalla on ollut vedenalaisia kiinnitysarkkuja.

Rakennuskannassa yhdistyy virka- ja yksityisrakentaminen. Alueen merkittäviä, kalastukseen liittyviä ja sitä hyvin luonnehtivia kohteita ovat Selkäsarven kalastajakylä ja esimerkiksi vuosisatoja käytössä ollut Pensaskarin vanha kalastuspaikka. Muista arkeologisista kohteista historiallisesti merkittävimpanä voi pitää Iso-Huiturin Piispankiveä. Alueen virkarakentamista merimerkkien lisäksi edustavat lin Röytän luotsiasema, joka on merkittävä osa 1800–1900-lukujen taitteen satamamiljöötä, sekä Ulkokrunnin majakka ja luotsiyhdyskunta. Pääosa mainituista kuuluu valtakunnallisesti merkittäviin rakennetuihin kulttuuriympäristöihin.

Saaristomaisemat, luonnonmaiseman lisäksi urbaanimaiseman (mm. Veitsiluoto, Outokumpu) kohtaamisen luoma jännite on osa kansallispuiston maisemakuvaa.

- VENERETKEILY: Omin venein kulkevat retkeilijät ja melojat, kävijöiden harrastukset jakautuvat laajasti: saariin ja kulttuuriperintökohteisiin tutustuminen, lintujen tarkkailu, marjastus, luontokuvaus, kalastus, sekä rento ajan kuluttaminen. Alueen yhdistystuki-
kohdat ja yksityismökit ja niiden käyttö.
- OHJATTU MATKAILUKÄYTTÖ: Yrittäjien pääasiassa kansallispuistoon ja lin Röyttään tuomat asiakkaat ja ryhmät; venekuljetuspalvelut/ tilausliikenne, opastukset. Lisääntynyt tarjonta ohjattuja metsästys- ja kalastusretkiä, myös hylkeenpyyntiretkiä.

Ihmisten kiinnostus aktiiviseen luonnonhoitoa ja -suojelua edistävään toimintaan on nousussa. Esimerkiksi lammaspaimenviikkoja tarjotaan niin kansallispuistossa (Pensaskari, Selkä-Sarvi) kuin myös yksityisen yhdistyksen toimesta muualla suunnittelu-
alueella.

- KALASTUS, ELINVOIMAISET KALAKANNAT: Kaupallinen- ja vapaa-ajankalastus keskeisesti. Luontaisten kalakantojen (meritaimen, siika, meriharjus) elinvoimaisuuden turvaaminen.

Suunnittelualueen arvot nostavat esiin maankohoamisrannikon ja saariston maanpäällisen ja pinnanalaisen luonnon erityisyyden pohjoisella Itämerellä. Niin erityinen lajisto kuin aiempi ja nykyinen maan - ja veden - käyttö korostavat erityispiirteitä. Perinnemaisemat, vanhat kalamajat ja kalastuskäyttö sekä merenkulku, vedenalaiset maisemat, sekä omatoiminen ja matkailutoimijoiden ohjaama virkistyskäyttö nousevat keskeisesti esiin. Myös alueen kalastusperinne uhanalaisine kalakantoineen on merkittävä arvo.

Suunnittelualueella vaikuttavat uhkatekijät: Alueella tunnistettuja arvoja uhkaavat sekä maankohoamisrannikon luonnollinen kehitys, jota ilmastonmuutos äärevöittää, että ihmisen suoraan aiheuttamat vaikutukset. Useimmat uhkat ovat ihmisten välillisesti tai välittömästi aiheuttamia. Lähes kaikki uhkat kohdistuvat samalla moniin arvoihin - esimerkiksi rehevöityminen ja umpeenkasvu vaikuttavat niin vesi- kuin maalajistoon sekä alueella vierailevien maisemaan ja mahdollisuuteen liikkua alueella ja matalissa vesissä, sekä kalastajien saaliiseen ja lintujen ruokailu- ja pesintämahdollisuuksiin.

Ilmastonmuutoksen vaikutus näkyy alueella ilman ja meriveden lämpenemisen ja merenpinnan nousun myötä kriittisinä muutoksina esim. jään vähenemisen kautta lintujen pesimäolosuhteisiin (pusikoituminen) ja norppien pesimiseen. Lämpeneminen vaikuttaa koko vesiekosysteemiin veden laadusta eliöstöihin ja perustuotannon määrästä ekosysteemin tuottamiin ekosysteemipalveluihin. Muutokset pahentavat pintavesien saastumisen ja rehevöitymisen vaikutusta. Sahaavat lämpötilat, myrskyt ja heikot talvet nopeuttavat myös kulttuuriperintökohteiden tuhoutumista. Lämpeneminen voi myös tuoda alueelle lisää paikallista lajistoa kurittavia haitallisia vieraslajeja, kuten kurturuusua ja minkkiä, ja parantaa haitallisen luontaisen lajiston, kuten linnustoa verottavan ketun ja vesiekosysteemiä muuttavien särkikalojen, menestymistä alueella. Lämpeneminen ja rehevöityminen tehostavat myös laidunnuksen ulkopuolella olevien alueiden umpeenkasvua, ja alleviivaa laidunnuksen tärkeyttä alueella perinnebiotooppien säilymiseksi niin maisemallisista, lajistollisista kuin esimerkiksi linnuston pesimämahdollisuuksia parantavista syistä.

Matkailun ja virkistyskäytön kannalta oleellista on panostaa sidosryhmäyhteistyöhön ja viestintään, että alueen käyttäjät nyt ja jatkossa tuntevat alueen arvot, ja tietävät miten alueella tulee toimia. Pääosin alueella esimerkiksi tallaantuminen on vähistä, eikä kulttuuriperintökohteita juurikaan ole muuteltu esimerkiksi kiviä siirtelemällä/ kasaamalla. Jonkin verran lomamasuntojen ja tukikohtien pihojen hoito muuttaa kasvillisuutta niittymäisistä perinnemaisemista nurmikoiksi. Ihmisvaikutuksen aiheuttama häirintä painottunee enemmän osin tahattomaan häiriövaikutukseen, kun esimerkiksi lintuluotoja ja pesinnälle tärkeitä saaria lähestytään pesimäaikana, koiria päästetään irti saariin, ja muualla tapahtunut roskaantuminen näkyy rannalle ajautuvassa muoviroskan määrässä. Myös uusien käyttäjäryhmien löytäminen alueelle voi aiheuttaa ongelmia, kun käyttäjämäärän kasvaessa joidenkin perinteisten satama/ laituri-tapojen puutteet voivat häiritä toisia käyttäjiä.

Myös kalastuksen osalta sääntöjen tuntemus ja sovittavat toimintamallit ovat tärkeitä. Perämeren kansallispuiston säädöksen perusteella ei alueen uhanalaisten kalojen (erittäin uhanalaiset meritaimen ja vaellussiika, sekä äärimmäisen uhanalainen meriharjus) suojeluun pystytä vaikuttamaan, sillä siellä kalastetaan kuin yleisvedellä; toisaalta viereisellä vesialueella kalastetaan Rajajokikomission asettamin rajoituksin. Kalastusta perinteisenä käyttömuotona taas uhkaavat kantojaan nostaneiden, alueelle arvokkaiden, harmaahylkeen ja norpan aiheuttamat vahingot. Kalastuksen ja tärkeän lajiston säilymisen yhteensovittaminen on sekä haastavaa että oleellisen tärkeää.

Yhteistyö aluetta käyttävien tahojen ja esimerkiksi kuntien kanssa on tarpeen, myös kansainvälisesti Ruotsin puolelle. Suuri osa virkistyskäytön tuomista ongelmista olisi voitettavissa tehokkaalla viestinnällä, perehdytyksellä, yhteistyöllä ja tiedottamisella, sekä valvonnalla. Yhteistyössä virkistyskäytön ohjaaminen suunnittelualueella ja sen ulkopuolella on oleellisen tärkeää.

Olisi myös tärkeää, että rahoitus säilyisi. Virkistyskäyttö-, kulttuuriperintö- ja luonnonhoitokohteet tulisi pitää hyvässä kunnossa. Kohteiden houkuttavuus, rakenteiden ohjaavuus ja etenkin satamat ovat oleellisen tärkeitä maankohoamisrannikon merikohteessa. Saaristokulttuurin elävänä pitämiseen vaaditaan yhtä lailla tarkkaa ruoppausten suunnittelua ja veneiden potkurivirtojen vaikutusten huomioimista, kuin rajoitusten ja ohjeiden selkeyttä ja tekemisen mahdollistamista.

Myös alueen ulkopuoliset hankkeet, kuten laivaväylät, off-shore tuulivoimapuistot yms. vaikuttavat alueeseen. Tuulivoiman vedenalaisista vaikutuksista, kuten melusta, ei ole vielä tutkimustuloksia, kun taas olemassa olevan tiedon perusteella tuulivoiman siirtäminen kauemmas mannerrannasta aiheuttaa vähemmän haitallisia vaikutuksia luonnolle. Myös tuulivoiman maisemallinen vaikutus lisääntyy lähivuosina. Kulttuurimaiseman näkökulmasta se tarkoittaa uutta maisemallista elementtiä, jonka vaikutusta tulee lieventää tuulimyllyjen sijoittelulla.

III Tavoitteen asettelu

Suunnitelman päämäärät

Suunnitelmassa alueen hoidolle ja käytölle asetetaan seuraavat *päämäärät* ja tavoitteet (•):

Luontotyyppien ja lajien suojelun suotuisa taso on turvattu

- Luontaisten lajien elinympäristöjen turvaaminen: vieraslajien ja haitallisesti lisääntyneiden luontaisten lajien torjunta. Nämä lajit vaarantavat harvinaisten lajien esiintymisen ja heikentävät niiden elinympäristöjen laatua, esimerkiksi pienpedot ja ruovikoituminen, jotka uhkaavat linnustoa.
- Maankohoamisrannikon luontotyyppien säilymisen ja kehityksen turvaaminen
- Perinnebiotooppien suojelutason parantaminen
- Pohjoisia olosuhteita vaativan lajiston elinolosuhteiden säilyminen
- Rantalinnuston elinympäristöjen laajentaminen ja edustavuuden parantaminen
- Uhanalaisten kalalajien kantojen tilan paraneminen, meriharjus, luontainen meritaimen, vaellussiika
- Vedenalaisten luontotyyppien ja lajien kunnossapito, säilyminen ja tilan parantaminen
- Virkistyskäyttö ei uhkaa luontoarvoja

Arvokkaat kulttuuriperintökohteet säilyvät

- Kulttuuriperintökohteet säilyvät ja ne otetaan huomioon esim. virkistysrakenteiden kunnossapidossa. Kulttuuriperintökohteilla on itseisarvon lisäksi virkistyskäyttöarvoa, ja niihin tutustuminen parantaa niiden säilymistä. Virkistyskäytössä olevien kohteiden säilyminen on turvattu hoidon ja seurannan avulla.
- Suunnittelualueen maisema-arvojen säilyminen. Valtakunnallisesti arvokkaiden kulttuuriympäristöjen (RKY) kohteet.

Perämeren suunnittelualueen merellinen matkailu ja virkistyskäyttö on kestävää olemassa olevilla kohteilla. Merkittävimpinä Perämeren kansallispuisto, lin Röyttä; pienempiä Kropsu, Hietakalla ja Ryöskärinkalla

- Laadukkaat, monipuoliset, oikein mitoitettut ja sijoitetut retkeilyrakenteet ohjaavat kävijät kohteisiin, jotka kestävät virkistyskäytöstä syntyvän kuormituksen.
- Suunnittelualueen matkailukäyttöä kehitetään kysyntälähtöisesti yhdessä alueella toimivien yritysten, paikallisten asukkaiden sekä alueella vierailevien kävijöiden kanssa.

Perämeren kalastusperinteen ja kalastuselinkeinojen tulevaisuus on turvattu, kalakannat kestävät kalastuksen

- Kestävä kalastus parantaa kalastuksen tuottavuutta, kannattavuutta ja saalisvarmuutta; kaikilla on mahdollisuus kalastaa; kalakannat ovat elinvoimaiset

Lisäksi alueelle on määritetty seuraavat *kehittämiskohteet* ja niiden tavoitteet (•):

Perämeren saaristokokonaisuus Ruotsin saaristo mukaan lukien on tunnettu ja arvostettu kohde, joka mahdollistaa ympärivuotisia ja osin esteettömiä palveluja.

- Käynnistetään puistopariyhteistyö Ruotsin kanssa
- Suunnittelualueella huomioidaan mahdollisuuksien mukaan myös esteettömyys
- Talvimatkailun edellytysten selvittäminen

Vyöhykejaon keskeiset ratkaisut (kartat 14–15, liite 4)

Alueelle on määritelty käytön ohjaamiseksi seuraavat vyöhykkeet:

Retkeily- ja luontomatkailuvyöhyke 168,39 ha (0,5 %)

Yleismääräys: Vyöhyke on retkeily- ja luontomatkailukäytön kannalta vetovoimainen alue, jonne ohjataan kävijöitä aktiivisesti opastuksella ja palvelurakenteilla. Vyöhykkeelle voidaan sijoittaa uusia palvelurakenteita ja retkeilyreittejä.

Osa-alueet:

- Virkistyskäyttö- ja kulttuurivyöhyke Perämeren kansallispuisto. Retkeily ja luontomatkailu, kulttuuriperintöön tutustuminen.

Perämeren kansallispuistossa virkistyskäyttö keskitetään kolmeen saarikohteeseen: Selkä-Sarvi, Pensaskari ja Vähä-Huituri. Valtakunnallisesti arvokkaan rakennetun kulttuuriympäristön (RKY) Selkä-Sarven, sekä vastaavia kulttuuriperintöarvoja omaavan Pensaskarin ylläpito.. Vyöhykkeelle keskitetään alueen retkeilypalvelut, ja sillä ylläpidetään nykyisiä retkeilypalveluita (satamat, taukopaikat, reitit). Rakenteita ja reittejä voidaan tarvittaessa kehittää ja kunnostaa. Kohteet ylläpidetään yksilöveneilijöille sopivina; Selkä-Sarvi ja Pensaskari sopivat myös yhteistyöyrittäjien suuremmille venekyydyksille, Vähä-Huituriin ei suuremmilla veneillä pääse.

Järjestyssääntö rajoittaa alueiden käyttöä, mm. telttailua.

Vyöhykkeellä osoitetaan myös valtakunnallisesti arvokkaan rakennetun kulttuuriympäristön (RKY) Selkä-Sarven, sekä vastaavia kulttuuriperintöarvoja omaavan Pensaskarin alueet. Vyöhykkeelle sijoittuu merkittävä osa alueen mereistä kulttuuriperintöä, jota ylläpidetään ja esitellään alueen muun virkistyskäytön osana.

- Virkistyskäyttö- ja kulttuurivyöhyke Rönttä. Retkeily ja luontomatkailu, kulttuuriperintöön tutustuminen.

Suunnittelualueen eteläosan suosituin virkistyskohde, myös lähivirkistykseen.

Valtakunnallisesti arvokkaan rakennetun kulttuuriympäristön (RKY) lin Röntän luotsiaseman ylläpito. Vyöhykkeelle keskitetään alueen retkeilypalvelut, ja sillä ylläpidetään nykyisiä retkeilypalveluita (satamat, taukopaikat, reitit). Aluetta voidaan myös kehittää alueen toimijoiden kanssa, satamakenttää suojelualuetta helpommin. Alueen erityispiirre on vahva yhteistyö alueen toimijoiden kanssa, sekä Metsähallituksen sisäisesti eri tulosalueiden kesken.

Röyttä on viime vuosina kehitetty ja kunnostettu lähikohde, johon pääsee hyvin sekä omatoimiretkelijä/ yksityisvene, että suurempikin vene tai laiva eri satamanosien syväys huomioiden. Kohde soveltuu myös yhteistyöyrittäjien palveluille.

Vyöhykkeellä osoitetaan myös valtakunnallisesti arvokkaan rakennetun kulttuuriympäristön (RKY) lin Röytän luotsiaseman alue. Vyöhykkeelle sijoittuu merkittävä osa alueen mereistä kulttuuriperintöä, jota ylläpidetään ja esitellään alueen muun virkistyskäytön osana.

- Virkistyskäyttövyöhyke Perämeren saaret. Retkeily ja luontomatkailu.

Perämeren saarten virkistyskäyttökohteet ovat Ryöskärinkalla, Härkäletto, Hietakalla ja Kropsu, josta kahdella viimeisellä on viime vuosina tehty uudet päivätuvat. Vyöhykkeelle keskitetään alueen retkeilypalvelut, ja sillä ylläpidetään nykyisiä retkeilypalveluita (satamat, taukopaikat). Nämä Natura-alueiden ulkopuoliset retkeilykohteet täydentävät suojelualueiden retkeilytarjontaa merialueella. Rakenteita ja reittejä voidaan tarvittaessa kehittää ja kunnostaa vapaammin kuin suojelualueilla. Kohteet ylläpidetään yksilöveneilijöille sopivina. Pääosin kohteille ei suuremmilla veneillä pääse syväyksen vuoksi.

(Kohteita osoitettu vain valtion alueille.)

Syrjävyöhyke 24 532,21 ha (77,3 %)

Yleismääräys: Syrjävyöhyke on alue, jonne ei ohjata kävijöitä aktiivisesti eikä rakenneta uutta palveluvarustusta. Aluetta voidaan käyttää erikseen määriteltyjen luontaiselinkeinojen tarpeisiin ja alueen erämaaluonteeseen soveltuviin matkailupalveluihin, kuten opastettuihin retkiin. Muilla kuin luonnonsuojelualueilla vyöhykkeelle voi sijoittua myös luonnonvarojen hyödyntämiseen tähtäviä toimintoja. Syrjävyöhykkeellä liikkuminen on sallittua jokaisenoikeuksien mukaisesti.

Osa-alueet:

- Syrjävyöhyke Perämeren kansallispuisto. Perämeren kansallispuiston syrjävyöhyke; alueen säilyttäminen rauhallisena ja erämaisena. Vyöhyke pidetään mahdollisimman luonnontilaisena ja erämaisena, ja sinne ei ohjata kävijöitä eikä rakenneta uutta palveluvarustusta. Jokaisenoikeuteen perustuva liikkuminen on vapaata. Alueella olevien seurojen tukikohtien käyttö ja ylläpito on sallittua.
- Syrjävyöhyke Perämeren saaret ja Röyttä (valtio). Perämeren saaret ja lin Röyttä, sekä muut suunnitelmaan kuuluvat valtion alueet, syrjävyöhyke; alueen säilyttäminen rauhallisena ja erämaisena. Vyöhyke pidetään mahdollisimman luonnontilaisena ja erämaisena, ja sinne ei pääsääntöisesti ohjata kävijöitä eikä rakenneta uutta palveluvarustusta. Jokaisenoikeuteen perustuva liikkuminen on vapaata. Alueella olevien seurojen tukikohtien ja vuokra-kohteiden käyttö ja ylläpito on sallittua.
- Syrjävyöhyke Yksityiset maat ja YSA. Yksityismaat ja yksityiset suojelualueet, syrjävyöhyke; alueiden käyttö suojeluperusteen mukaan. Kaikki yksityiset maat ja vedet, joilla ei ole liikkumisrajoituksia tai -suosituksia, on merkitty suunnitelmassa syrjävyöhykkeeseen. Tämä vyöhykemerkitä ei rajoita alueiden käyttöä, vaan YSA-päätösten mukainen käyttö, mm. virkistyskäytön kehittäminen ja loma-asuntojen käyttö ja ylläpito, on mahdollista. Jokaisenoikeuteen perustuva liikkuminen on vapaata.

Rajoitusvyöhyke 5 919,80 ha (18,6 %)

Yleismääräys: Vyöhyke säilyttää alueen luonnonsuojelulliset arvot liikkumis- tai muilla kävijöitä koskevilla rajoituksilla. Rajoitusvyöhykkeet toteutetaan luonnonsuojelulakiin (1096/1996) perustuvalla järjestyssäännöllä, alueen perustamissäädöksellä tai yksityisten suojelualueiden rauhoitus päätöksellä. Luonnonsuojelusyistä annettu rajoitus perustuu siihen, että eläimistön tai kasvillisuuden säilyminen sitä vaatii (luonnonsuojelulaki 18 ja 24 §:t). Rajoitusvyöhykkeitä ovat myös Puolustusvoimien liikkumiskieltovyöhyke ja rajavyöhyke.

Osa-alueet:

- Liikkumisrajoitus: Krunnien YSA. Liikkumisrajoitukset: Maihinnousu saariin ja liikkuminen alueella vesialue mukaan lukien ilman maanomistajan lupaa kielletty. Tästä poiketen sallitaan rantautuminen Pihlajan laituriin; liikkuminen Ulkokrunnin Pihlajakarilta läheteväällä luontopolulla 15.7.–31.8.; muuhun liikkumiseen luvat myöntää säätiö. Kalamajoille, kalastukselle ja Oulun yliopiston toiminnalle lisäksi omaa sääntelyä. (YSA-päätös)
- Liikkumisrajoitus: Möyly (Perämeren kansallispuisto). Liikkumisrajoitus: Liikkuminen lähempänä kuin yhden merimailin (1 852 metriä) etäisyydellä Möylyn saaresta kielletty ilman Metsähallituksen lupaa. (Perämeren kansallispuiston järjestyssääntö: Liikkumisrajoitusalue 3; Möylyn saareen sovelletaan hylkeidensuojelualueen määräyksiä)
- Liikkumisrajoitus: Möylyn hylkeidensuojelualue. Liikkuminen kielletty: Liikkuminen lähempänä kuin puolen merimailin (926 metriä) etäisyydellä Möylyn saaresta kielletty ilman Metsähallituksen lupaa. (Möylyn hylkeidensuojelualueen perustamisasetus)
- Liikkumisrajoitus: Oulun kaupungin saaret ja luodot: Runniletto, Parmiinit, (Kraaselin länsiosa). Liikkumisrajoitukset: lintujen pesimäaikainen maihinnousu Parmiineille ja Runniletolle 15.5.–31.7. välisenä aikana on kielletty. (YSA-päätös)

Liikkumisrajoitusta suositellaan pidennettäväksi alkamaan 1.5. yhdenmukaisesti yleisesti käytössä olevan rauhoitusajan kanssa; sekä laajennettavaksi Kraaselin saaren länsiosan avoimille rannoille linnustoarvojen vuoksi.

- Maihinnousu- ja liikkumisrajoitus: Perämeren kansallispuisto (Kemi). Liikkumisrajoitus: Linnuston pesimärauhan turvaamiseksi 1.5.–31.7. maihinnousu ja liikkuminen 100 metriä lähempänä rantaa kielletty ilman Metsähallituksen lupaa kohteilla: Keilakrunni, Pauha, molemmat Pitkäletot, Riekonhöyhen, Pohjois-Kraaseli, Sarvenkrunni, Savukrunni sekä osa Maa- ja Selkä-Sarvea. (Perämeren kansallispuiston järjestyssääntö: Liikkumisrajoitusalue 1)
- Maihinnousu- ja liikkumisrajoitus: Perämeren kansallispuisto (Tornio). Liikkumisrajoitus: Linnuston pesimärauhan turvaamiseksi 1.5.–31.7. maihinnousu ja liikkuminen kielletty ilman Metsähallituksen lupaa kohteilla: Nokikrunni, Pensaskarinkrunni, Lounakari, Kemin Kiikkara, Lehtikarinkrunni, Pöllä, Välikrunninkari ja Ylikrunninmatalat sekä osa Pensaskaria. (Perämeren kansallispuiston järjestyssääntö: Liikkumisrajoitusalue 2)

Erityisten luonnonarvojen vyöhyke 1 131,93 ha (3,6 %)

Yleismääräys: Vyöhyke koskee alueita, joilla on erityisiä luontoarvoja ja joiden turvaamiseksi liikkumista tai maihinnousua suositellaan vältettävänä tiettyinä aikoina. Vyöhykkeellä on tiedotuksellinen tavoite. Vyöhyke voidaan osoittaa suojelualueelle, jolle kohdistuu huomattavaa virkistyskäyttöpainetta, sekä muullekin kuin suojeluun varatulle alueelle. Tarvittaessa ELY-keskus voi Maastoliikennelain 1 §:ssä tarkoitettujen haittojen ehkäisemiseksi kieltää tai rajoittaa moottorikäyttöisen ajoneuvon käyttöä tietyllä maa-alueella tai jääpeitteisellä vesialueella.

Osa-alueet:

- Maihinnousu- ja liikkumisrajoitussuositus; Perämeren saaret (Metsähallitus). Maihinnousu- ja liikkumisrajoitukset: lintujen pesimäaikaista maihinnousua tulee välttää 1.5.–31.7. välisenä aikana.

Välttämätön laidunalueiden ja -eläinten huolto on sallittua.

Rajoitusalue voidaan toteuttaa järjestyssäännöllä Perämeren saarten luonnonsuojelualueen perustamisen jälkeen, mikäli suositus ei ohjaa käyttöä riittävästi. Toteutumista seurataan rajoitusvyöhykkeiden toimenpiteen mittarilla (linnustolaskennat).

Vyöhykkeen tavoitteena on ohjata alueen käyttöä niin, että linnustollisesti arvokkaat kohteet säästyvät häirinnältä niin kohteiden lähestymisen kuin maihinnousun muodossa.

- Maihinnousu- ja liikkumisrajoitussuositus; Perämeren saaret (YSA, yksityismaat). Maihinnousu- ja liikkumisrajoitukset: lintujen pesimäaikaista maihinnousua tulee välttää 1.5. - 31.7. välisenä aikana.

Rajoitusalue voidaan osoittaa yksityisen suojelualueen päätöksellä (YSA, päätöksen päivitys) esimerkiksi Parmiinien ja viereisen Kraaselin osalta, mikäli suositus ei ohjaa alueiden käyttöä riittävästi, suojelualueen omistajan/ maanomistajan suostumuksella. Toteutumista seurataan rajoitusvyöhykkeiden toimenpiteen mittarilla (linnustolaskennat).

Vyöhykkeen tavoitteena on ohjata alueen käyttöä niin, että linnustollisesti arvokkaat kohteet säästyvät häirinnältä niin kohteiden lähestymisen kuin maihinnousun muodossa.

- Maihinnousu- ja liikkumisrajoitussuositus; vuokrakohteet (Metsähallitus). Maihinnousu- ja liikkumisrajoitukset: lintujen pesimäaikaista maihinnousua tulee välttää 1.5.–31.7. välisenä aikana.

Alueen vuokrakohteen, loma-asunnon, käyttö on kuitenkin sallittua.

Rajoitusalue voidaan toteuttaa järjestyssäännöllä Perämeren saarten luonnonsuojelualueen perustamisen jälkeen, mikäli suositus ei ohjaa käyttöä riittävästi. Toteutumista seurataan rajoitusvyöhykkeiden toimenpiteen mittarilla (linnustolaskennat).

Vyöhykkeen tavoitteena on ohjata alueen käyttöä niin, että linnustollisesti arvokkaat kohteet säästyvät häirinnältä niin kohteiden lähestymisen kuin maihinnousun muodossa.

IV Toteutus ja toimenpiteet (kartta 16, liite 4)

Suunnitelmassa esitetään keskeisten arvojen turvaamiseksi ja alueen kehittämiseksi tarpeelliset toimenpiteet.

Luonnon- ja kulttuuriperinnönsuojelun toimenpiteet

Luonnonsuojelu

- Järven tai lammen ennallistaminen. Vesiruton poisto tai vähentäminen ja kasvun rajoittaminen Pensaskarin kluuvijärvestä n. 4 ha.
- Avoimen perinneympäristön hoito. Hoidettujen perinnebiotooppien laadun parantaminen ja määrän lisääminen laiduntamalla ja raivaamalla. Laidunpaineen seuraaminen ja lisääminen tarvittaessa. Edustavuutta pyritään parantamaan hoidon laatua kehittämällä ja laidunpainetta lisäämällä.
- Pilottikokeilu: liettyneeltä aiemmin monilajiselta vesikasviniityltä ruopataan 10–20 cm pehmeää sedimenttiä pois. Siirtoistutetaan aiempaa vesikasvillisuutta takaisin.
- Biodiversea LIFE -hankkeessa (v. 2021–2029) tehdään tutkimusyhteistyötä meriharjuksantojen ja elinympäristöjen tilan selvittämiseksi. Koko suunnittelualue sijaitsee hankealueella. Hankkeessa tehdään meriharjuksen elinympäristökunnostuksia myös suunnittelualueelle, todennäköisesti Perämeren kansallispuistoon.
- Avoimen rantaympäristön hoito. Lintuluotojen lakiosien raivaaminen puista ja pensaista, jotta rantalinnustolle on korkeammalla olevia avoimia pesimäpaikkoja kesämyrskyjen aiheuttaman veden nousun saavuttamattomissa. Hoidettujen perinnebiotooppien laadun parantaminen ja määrän lisääminen laiduntamalla ja raivaamalla. Laidunpaineen seuraaminen ja lisääminen tarvittaessa.
- Haitallisen lajin vähentäminen/poisto. Luontaisesti esiintyvän järviruo'on seuranta ja leviämisen hillintä. Perämeren rehevöitymisen seurauksena järviruoko on levinnyt laajalti alueen merenrantaniityille ja linnustollisesti arvokkaiden saarien ja luotojen rannoille, myös hiekka-, dyyni- ja kivikkorannoille.

Rehevöitymiseen yritetään puuttua jo sekä valuma-alueen kunnostushankkeilla että edunvalvonnan kautta. Rehevöitymistä hillitseviä valuma-aluekunnostuksia lisätään lähivuosina nyt käynnissä tai suunnitteilla olevissa hankkeissa, erityisesti lijoen, Kiiminkijoen ja Oulujoen valuma-alueilla.

Suunnittelualueella ruovikoiden laajentumista estetään huolehtimalla laidunpaineen riittävyydestä ja tarvittaessa kohdennetuilla ruovikon niitoilla.

- Haitallisen lajin vähentäminen/poisto. Linnustolle haittaa aiheuttavien pienpetojen poisto saarista ja lintuluodoilta. Sekä vieraspedot että mahdollisesti haitallinen luontainen lajisto, kuten kettu. Petojen määrää seurataan, ja niiden pyynti painotetaan tärkeille linnustoalueille. Seurannan ja poiston tulisi olla jatkuvaa.

Biodiversea LIFE -hankkeen myötä valtakunnalliseksi laajennetun pienpetopyynnin tavoitteena on saada pyynti suunnitelmalliseksi, järjestäytyneeksi, tehokkaaksi ja vaikuttavaksi; ja se tehdään yhteistyössä. Hanke kestää vuoteen 2029, ja sen jälkeen rahoitusta pienpedonpoistoon ei ole varmistettu.

- Haitallisen lajin vähentäminen/poisto. Poistetaan alueelta kaikki tiedossa olevat kurttu-ruusukasvustot. Käynnistetään myös uusien kasvustojen torjuntatoimet välittömästi sitä mukaa, kun ne havaitaan. Kurtturuusukasvuston poistaminen vaatii usein torjuntatoimia vähintään 2–3 peräkkäisenä vuonna.
- Lajin siirto/palautus. Etsitään erittäin uhanalaisille perämerenketomarunalle ja mahdollisesti myös rönsysorsimolle soveltuvia uusia siirtoistutuspaikkoja. Tuotetaan siirtoistutettavaa taimiaineista yhteistyössä yliopiston kasvitieteellisen puutarhan kanssa.
- Lajin siirto/palautus. Uusi avaus, jossa tutkitaan, hyötyykö nelilehtivesikuusi siirtoistutuksista uusille alueille. Siirtoistutuksen mahdollisuutta tutkitaan suunnitelman voimassaoloaikana.
- Muu luonnonsuojelutyö. Luonnontilaisten sukkessiosarjojen säilymisen turvaaminen; kohdevalinta/ priorisointi (vs. laidunnus). Päivitetään hoidettavien perinnebiotooppien ja luontaisesti kehittymään jätettävien primäärisukcessiosarjojen karttatarkastelu, ja laajennetaan se koskemaan myös Meri-Lapin aluetta.
- Meriluonnon inventointi. Vedenalainen kulttuuriperintö, edunvalvonta maankäytössä (ruoppaukset, merituulivoima). Metsähallitus ei tee vedenalaisia kulttuuriperintöinventointeja. Jos VELMU- tai muissa vedenalaisen luonnon kartoituksissa tulee vastaan kulttuuriperintökohteita, ilmoitetaan niistä museovirastolle. Merialueiden isot hankkeet menevät museoviranomaisen kautta, ja niistä arvioidaan, tarvitaanko inventointeja (konsultit). Tiedossa olevien kohteiden etua ja säilymistä valvotaan edunvalvonnalla (kohteita ei pidetä yllä tms.).
- Meriluonnon inventointi. Meritiedon ylläpito: uusinta- ja lisäkartoitukset, vuodenaikaisuuden huomiointi kartoituksissa. Luontotiedon ajantasaisuuden ylläpito mm. luonnonsuojelun toimenpiteiden ja edunvalvonnan tueksi.
- Laji- tai lajistoinventointi. Meriuposkuoriaista on etsitty mannerrannoilta Kemin Ajokseen asti, mutta Hailuotoa lukuun ottamatta ei saarten rannoilta. Mikäli mallinnuksella näyttää, että saaristossa on potentiaalisia kohteita, tulisi kuoriaista etsiä myös sieltä. Inventointeja tehdään VELMU-hankkeessa mahdollisesti jo v.2023.
- Laji- tai lajistoinventointi. Meriharjuksen tutkimusyhteistyö, seuranta, sidosryhmäyhteistyö. Biodiversea LIFE -hankkeessa (v. 2021–2029) tehdään tutkimusyhteistyötä meriharjuskantojen ja elinympäristöjen tilan selvittämiseksi. Koko suunnitteluala sijaitsee hankealueella. Selvityksessä on tavoitteena mm. pyytää emokaloja, joiden mäti lypsetään ja haudotaan, ja poikasista kasvatetaan emokalaparvi harjuksen viljelyyn myöhempiä tuki-istutuksia varten. LUKE:n ammattilaiset hoitavat emokalastuksen.
- Seuranta. Luontotyyppien tila, luonto- ja lintudirektiivien lajit, muut uhanalaiset lajit. Valtion mailla luontodirektiivin luontotyyppien tilaa seurataan päivittämällä luontotyyppiinventoinnin tiedot ennen tämän suunnitelman väliarvioinnin laatimista. Tarvittaessa tietoja ajantasaistetaan myös tätä ennen, jos luontotyyppien tila muuttuu esimerkiksi luonnonhoidon tai umpeenkasvun seurauksena. Alueen luontotyyppit muuttuvat poikkeuksellisen nopeasti maankohoamisen, luonnonhoidon, Perämeren rehevöitymisen ja ilmastomuutoksen seurauksena.

Uhanalaisten ja luontodirektiivin liitteen II lajien esiintymien tilaa seurataan muiden maastokäyntien yhteydessä. Linnustoinventoinnit pyritään arvokkaimmilla kohteilla toistamaan kolmen vuoden välein, ja muilla alueilla vähintään 10 vuoden välein.

- Seuranta. Haitallisten lajien ja vieraslajien leviämisen seuranta, kansalaishavainnointi (mustatäplätokko). Sellaisen vieraslajiston leviämisen seuranta, jota ei vielä ole suunnittelualueella, ja jonka leviämisen estämiseksi ei välttämättä ole vielä keinoja. Yhtenä toimenpiteen osana on myös kansalaisten tietoisuuden lisääminen vieraslajeista ja kansalaishavainnointiin innostaminen.

Kulttuuriperinnön suojelu

- Rakennusperinnön kunnossapito. Arvokkaiden rakennuskohteiden kuntotarkistus min. 5 v. välein. Hoitosuunnitelmat. (ml. Röyttä). Arvokkaiden rakennuskohteiden kunto tarkastetaan säännöllisesti ja mahdollisiin puutteisiin tartutaan. Kohteilla on hoitosuunnitelma.

Pääkohteet Pensaskari (museokentän rakennukset) ja Selkä-Sarvi (Ailinpieti) katselmoidaan säännöllisesti. Perämeren kansallispuistossa hoitosuunnitelmaa vastaa Perämeren kansallispuiston rakennustapaohjeisto (25). Pensaskari kuuluu RKY-alueeseen, ja Ailinpieti on suojeltu asetuksella valtion rakennusten suojelusta (480/85).

Röytän rakennuksilla (Lastaaja ja Luotsila) ei vielä ole hoitosuunnitelmaa. Röyttä kuuluu RKY-alueeseen, Luotsila on suojeltu sopimuksella Metsähallituksen ja Museoviraston välillä v. 1993. Lastaajan ja Luotsilan rakennuksista on tarkoitus tehdä rakennushistoriaselvitys vuonna 2023.

- Rakennusperinnön kunnostaminen ja restaurointi. Luotsila ja Lastaaja kunnostus. Tehävän hoitosuunnitelman mukaiset toimenpiteet. Myös toimenpiteiden kiireellisyys selviää hoitosuunnitelman tekovaiheessa. Selvitetään myös rakennusten myyntimahdollisuus, sillä parhaimmillaan käytössä olevat rakennukset pysyvät ja pidetään paremmin kunnossa, ja ne palvelevat alueen muuta käyttöä.
- Maisemanhoito. Perinnebiotooppien kulttuuriperintökohteiden ja maiseman hoito (lamput, raivaukset). Alueen perinnebiotooppien hoito, eli maisemanhoito (vuokrakohteiden ulkopuolella) hoidetaan osana alueen luonnonhoitoa. Perinnebiotoopeilla sijaitsevat kulttuuriperintökohteet otetaan huomioon suunnitteluvaiheessa. Alueita hoidetaan mm. lammaslaitumina ja osin raivaamalla. Hoito on jatkuvaa. Pääkohteet Pensaskari (museokentän rakennukset), Selkä-Sarvi (Ailinpieti), Röyttä (Lastaaja ja Luotsila). Selkä-Sarveen ja Iso-Huituriin on laadittu muinaisjäännösten hoitosuunnitelmat ja hoitolupa on saatu Museovirastolta.
- Arkeologinen inventointi. Vanhentuneiden inventointien päivittäminen ajan tasalle. Arvioidaan myös tarve tehdä täydentäviä inventointeja alueella. Alueen rakennusperintö on inventoitu riittävällä tarkkuudella. Täydentävät inventoinnit koskevat pääasiassa arkeologista kulttuuriperintöä.
- Muu kulttuuriperinnön suojelu ja hoito. Kulttuuriperintökohteiden opasteiden päivitys ja lisääminen Selkä-Sarven Liitinnokalle ja saaren keskiosaan. Opasteet pyritään päivittämään synkroniassa muun maasto-opastusaineiston kanssa.

Luonnon virkistyskäytön toimenpiteet

Perämeren matalat vedet ohjaavat mereisen kohteen kehittämistä veneretkeilyyn enemmän pienveneillä. Satamien koko ja saarten luonto rajoittavat kävijämäärien kasvua ja edes mahdollisuuksia suurempien laivojen rantautumiseen. Aluetta kehitetäänkin nimenomaan luonnon ja kulttuuriperinnön ehdoilla laadukkaiden mutta rajallisten palvelujen kohteeksi, joilla ei tavoitella kasvavia kävijämääriä. Saariston haastavuus asettaa luontaisesti rajoitteita käytölle. Toimenpiteillä pyritään täten tukemaan ja ylläpitämään alueen nykyisiä palveluita ja lisäämään ihmisten tietoisuutta alueen erityispiirteistä.

Luonnon virkistyskäyttö ja luontomatkailu

- Kävijäseuranta/tutkimukset. Kansallispuiston kävijätyytyväisyyttä seurataan säännöllisesti asiakaspalautteiden ja mahdollisten kävijätutkimusten avulla. Aiemmin kävijätutkimuksia on tehty 5 vuoden välein kävijäkokemuksen seuraamiseksi ja ajantasaisen kuvan saamiseksi alueen kävijöistä. Muulle osalle suunnittelualueetta ei tehdä säännöllisiä kävijätutkimuksia Metsähallituksen toimesta.
- Virkistyskäytön edistäminen (markkinointi). Yhteisviestintä ja -markkinointi, hankkeet, tiedotustilaisuudet. Edistetään alueen asioita yhdessä yhteistyötahojen kanssa esimerkiksi osallistumalla yhteistyötahojen hankkeisiin, projekteihin tai tapahtumiin. Yhteistyö on joustavaa ja jatkuvaa.
- Luontomatkailun tuotekehittäminen. Metsähallituksen kohteiden talviaikaisten käyttömahdollisuuksien kartoittaminen. Selvitetään talviaikaisten reittien rakentamisen mahdollisuus retkeilykohteille, esimerkiksi ladut, moottorikelkkareitit jne., sekä virkistysrakenteiden soveltuvuus talvikäyttöön.
- Luontomatkailun yhteistyösopimusten laatiminen ja ylläpito. Alueen yrittäjien kanssa tehdään luontomatkailuyhteistyösopimukset, joiden keskeinen aihe on alueen kestävä käyttö. Sopimusosapuolten kanssa ollaan säännöllisesti yhteydessä ja sopimuksia tehdään ja uusitaan tarvittaessa.
- Palveluvarustuksen (uudis)rakentaminen. Selvitetään Selkä-Sarven ja lin Röytän satama-alueiden esteettömyyden parantaminen yhteistyössä paralympialiiton kanssa.
- Palveluvarustuksen ylläpito ja kunnostus. Rakenteiden säännölliset kunnostukset ja perusparannukset. Vähä-Huiturin ja Selkä-Sarven rakennusten maalaus (punamulta). Sarven sauna remontoitiin v. 2022, ja se muutettiin maksulliseksi saunaksi (vapaaehtoinen saunamaksu). Saunan muutoksen vaikutusta seurataan. Lisäksi tehdään Selkä-Sarven saunan vesijärjestelyjen mahdollisuuksien tarkastelu (keruun ja puhdistuksen mahdollisuudet).
- Palveluvarustuksen ylläpito ja kunnostus. Jokavuotinen tarkastus ja korjauskustannus selvitys suunnittelualueen satamissa. Tarkastus vuosittain ennen avovesikauden alkua. Kropsun laiturin kunnostus (ponttoonien hitsaus). Vähä-Huiturin ja Hietakallan laiturin rakentaminen, mikäli rahoitus löytyy.
- Palveluvarustuksen ylläpito ja kunnostus. Vuokrasopimukset satamien ylläpitämiseksi. Kattilankallan ja lin Röytän sataman ja satamarakenteiden (ml. tulipaikat, kesäkeittiöt tms.) ylläpito ja kunnossapito on tavoite sopia alueen vuokralaisten kanssa alueen käyttäjien vastuulle.

Opastus ja viestintä

- Opastusaineiston laatiminen ja ylläpito (painettu aineisto, verkkosivut). Ajantasaiset verkkosivut, esitteet ja tuotekortit ohjaavat kävijöitä käyttöä kestäville kohteille, ja ohjaavat alueen käyttöä. Aineistoa ylläpidetään ja päivitetään tarpeen mukaan. Luontoon.fi -sivustot tulevat uudistumaan lähivuosien aikana. Opastusaineistoa (netissä) ylläpidetään Perämeren kansallispuistoon ja Perämeren saariin, joissa on virkistyspalvelurakenteita.
- Maasto-opastusaineiston laatiminen ja ylläpito. Maasto-opastusaineistoa ylläpidetään ja päivitetään tarpeen mukaan. Suunnittelualan saarikohteiden opasteet ovat työn alla. Opastusaineistoa ylläpidetään Pensaskariin, Selkä-Sarveen, Vähä-Huituriin, Härkälettoon, Hietakallaan, Kropsuun, Ryöskärinkallaan ja Iin Röyttäin.
- Muu opastuksen tai viestinnän toimenpide. Virkistyskäytön ohjaus häiriöiden välttämiseksi, tiedostuksen lisääminen. Luontoon.fi -sivuston ohjeet ja tiedot ovat oikein. Kävijät ohjataan käyttöä kestäville kohteille, ja ohjeistetaan retkietiketistä, lintujen pesimäajoista sekä muista alueella oleellisista käyttösäännöistä ja rajoituksista. Ylläpito on jatkuvaa.
- Muu opastuksen tai viestinnän toimenpide. Viestintä: tietoisuuden lisääminen ruoppausten haitoista erityiselle lajistolle (mm. uopossarpio). Ks. kohta: Yhteistyö: alueen vuokralaisten pienruoppauksien negatiivisten vaikutusten vähentäminen

Erätalouden toimenpiteet

Metsästyskäytön muutos: Suunnitelmassa ei esitetä muutoksia metsästysjärjestelyihin.

Kalastuskäytön muutos: Suunnitelmassa ei suoraan esitetä muutoksia kalastusjärjestelyihin. Tavoitteena on kuitenkin LUKE:n kanssa yhteistyössä selvittää eri mahdollisuuksia Perämeren kansallispuiston ja Tornion Huiturin vesialueen kalastusjärjestelyille niin, että alueen uhanalaiset kalakannat vahvistuisivat.

Suunnittelualuetta koskien on kuitenkin käynnissä muita hankkeita, jotka voivat vaikuttaa merkittävästi metsästykseseen ja kalastukseen alueella.

Metsähallituksen hallinnoimat Perämerellä sijaitsevat luonnonsuojeluun varatut alueet tullaan perustamaan luonnonsuojelulain mukaisiksi luonnonsuojelualueiksi (nk. säädösvalmistelu, toimenpide suojelualueen perustaminen). Tällöin ratkaistaan myös, mitä alueella saa metsästä ja kalastaa (lajit ja ajankohdat).

Perämeren kansallispuiston säädöksen päivitys. Ympäristöministeriön hankkeessa nykyehdotuksen mukaan laajennettaisiin poikkeuslupitus luonnonsuojelullista haittaa aiheuttavista lajeista koskemaan myös taloudellista haittaa. Lakiesitys toteutui tämän mukaisena.

Lisäksi tehdään selvitys Huiturin vesialueen liittämisestä Perämeren kansallispuistoon. Liitoksessa voisi tulla muutoksia metsästys- ja kalastusjärjestelyihin (liite 9).

Metsähallituksen erävalvonnasta vastaavat erätarkastajat. Perämeren suunnittelualan valvontaa tehdään pääasiassa yhteistyössä muiden viranomaisten kanssa, merkittävimmin R rajavartiolaitoksen Pohjanlahden merivartiosto ja ELY-keskus (kalastuksenvalvonta). Myös poliisin kanssa tehdään yhteisvalvontaa, etenkin Iin Röntän ja Oulun edustan alueilla. Metsähallituksen erätarkastajien lisäksi myös muut metsähallituksen työntekijät suorittavat valvontaa työnsä ohella, ja ilmoittavat havainnoistaan erätarkastajalle tai muulle viranomaiselle.

Valvonta on pääosin kalastuksen ja metsästyksen valvontaa sekä yleistä luonnon virkistyskäytön valvontaa. Myös alueen käyttäjät voivat ilmoittaa havaitsemistaan epäkohdista Metsähallituksen erätarkastajille tai muille viranomaisille. Yleinen palaute koskien esimerkiksi palveluvarustusta annetaan kuitenkin Metsähallituksen palautejärjestelmien kautta.

Toimenpiteet

- Hylkeen ja norpan metsästysjärjestelyt. Tällä hetkellä Perämeren kansallispuistossa kaikki metsästys on kielletty, lukuun ottamatta luonnonsuojelullista haittaa aiheuttavat poikkeukset (ei metsästys-, vaan poikkeuslupitus). Vuonna 2022 alkaneessa Ympäristöministeriön hankkeessa päivitettiin vanhat kansallispuistolait nykyisen luonnonsuojelulain tasalle (24). Tällöin lisättiin nykyisen luonnonsuojelulain mahdollistama poikkeuslupapyynti myös riistalajeille, jotka aiheuttavat vaaraa turvallisuudelle tai merkittävää haittaa omaisuudelle. Säädös saatiin voimaan vuonna 2023. Tämän seurauksena tulee pohdittavaksi sekä harmaahylkeiden että itämerennorppien aiheuttamat vahingot niin kalastukselle kuin kalalajeille, kuin niiden poiston vaikutus niiden kantoihin. Toimenpide kohdistuu pääasiassa Perämeren kansallispuistoon.
- Kalastuksen säätely: kalastuksen vaikutus (sivusaalis) uhanalaisille kaloille. Sivusaaliina saatavat uhanalaisten kalojen, meriharjuksen ja meritaimenen, määrät ovat pieniä, mutta pienissä kalakannoissa ja laajemmalla alueella kokonaisvaikutus voi olla merkittävä. Meriharjuksen osalta ilmiö voi olla paikallisesti merkittävä. LUKE:n kanssa aletaan selvittää mitkä ovat vaihtoehtoja meriharjuksen ja meritaimenen kantojen säilymisen ja parantamisen kannalta järkevistä kalastuksensäätelytoimenpiteistä. Toimenpiteiden toteutus ELY-keskuksen ja Metsähallituksen omien kalastuslupitusten kautta. Toimenpide kohdistetaan Perämeren kansallispuiston ja Tornion ns. Huiturin vesialueen alueille. Kalastusjärjestelyiden muuttuessa olisi hyvä olla muutamana vuonna tehostetua kalastusvalvontaa, sekä panostusta viestintään kalastuksensäätelyn muutoksista, sekä niihin johtaneista syistä.
- Kalastusjärjestelyt (erilaiset kiintiöt tai kalastusrajoitukset). Sekä kaupallisen kalastuksen että vapaa-ajan kalastuksen kalastusjärjestelyt vaikuttavat alueen kalakantoihin. Tavoitteena on kalakantojen, myös uhanalaisten kalojen, vahvistaminen jopa kalastettavalle tasolle. Tavoite on kunnianhimoinen ja kenttä haastava, sillä kalakannoista tiedetään osin vähän, ja niiden tilaan vaikuttavat muutkin kuin kalastuksen järjestämiseen liittyvät (ympäristö)tekijät. Uhanalaisten kalojen, meriharjuksen ja meritaimenen, pienissä kalakannoissa laajemmalla alueella tai paikallisesti kalastuksen sivusaaliina menetetty kokonaisvaikutus voi olla merkittävä. LUKE:n kanssa aletaan selvittää mitkä ovat vaihtoehtoja meriharjuksen ja meritaimenen kantojen säilymisen ja parantamisen kannalta järkevistä kalastuksensäätelytoimenpiteistä. Toimenpiteiden toteutus ELY-keskuksen ja Metsähallituksen omien kalastuslupitusten kautta. Erilaisia kalastusjärjestelyjä voivat olla saalis- tai kalastajakiintiöt, ajalliset tai alueelliset tai pyydystekniset kalastusrajoitukset, tai kalastusrauhitusalueet. Toimenpiteiden (rajoitusten) on tavoite olla väliaikaisia ja johtaa niiden poistamiseen tarpeettomina. Toimenpide kohdistetaan Perämeren kansallispuiston ja Tornion ns. Huiturin vesialueen alueille.

Käytön ohjauksen linjaukset ja luonnonvarojen käyttö

Maastoliikenne ja muu liikenne

Maastoliikenne lumipeitteisenä aikana. Ei muutu. Moottorikäyttöisellä ajoneuvolla liikkumiseen, eli maastoliikenteeseen saarissa tarvitaan aina maanomistajan lupa. Jääalueilla lupaa ei tarvita. Maastoliikennelupia myönnetään vain erityisen painavasta syystä alueiden käyttöperiaatteisiin soveltuvaan toimintaan.

Liikkuminen ja leirytyminen

Leirytyminen. Ei muutu. Leirytyminen on Perämeren kansallispuistossa sallittua vain järjestyksäännessä määritellyissä paikoissa. Muualla suunnittelualueella on jokamiehenoikeuksien mukainen tilapäinen leirytyminen sallittua, kunhan siitä ei aiheudu tarpeetonta häiriötä luonnolle, muille alueen käyttäjille tai maanomistajalle. Yksityisillä suojelualueilla voi olla leirytymisestä erillisiä määräyksiä.

Tulenteko. Ei muutu. Tulen teko on sallittua vain siihen osoitetuilla tulipaikoilla. Tulen tekoon tarvitaan aina maanomistajan lupa.

Järjestetyt tapahtumat ja seuratoiminta

Muu järjestetty maastotapahtuma. Ei muutu. Tapahtumien järjestäminen alueella on mahdollista käytännössä suurimmilla saarilla, eli Perämeren kansallispuistossa Pensaskarissa, Selkä-Sarvessa, Vähä-Huiturissa ja mahdollisesti lin Röytässä. Majoittuminen ja alueiden käytön rajoitukset aiheuttavat suurimmat haasteet. Perämeren kansallispuistossa ovat mahdollisia lähinnä luonnonsuojelliset talkooleirit/ vapaaehtoistoiminta.

Muu käyttö

Matkailuun liittyvä yritystoiminta. Ei muutu. Alueella toimii suhteellisen vähän matkailuyrittäjiä, jotka tarjoavat räätälöityjä palveluja pienille asiakasryhmille. Palvelut ajoittuvat avovesikauteen, ja sijoittuvat pääasiassa Perämeren kansallispuiston Pensaskariin ja Selkä-Sarveen. Alueella olisi tilaa useammalle yritykselle, laajemmalle tuotevalikoimalle ja ympärivuotisuudelle, huomioiden kuitenkin saarikohteiden ja virkistyskohteiden rajallisen kestävyuden asiakasmäärissä. Luonnon kestävyden lisäksi asiakasmäärää rajoittaa sosiaalinen kestävyys, sillä alueen yrittäjät ja pääosa kävijöistä ovat tarkkoja alueen rauhallisuuden ylläpitämisestä ja paikallisen omaleimaisen saaristokulttuurin kunnioittamisesta. Alueella toimivien yritysten kanssa tehdään yhteistyösopimus, jossa sovitaan mm. kestävä luontomatkailun periaatteista.

Muu käyttö. Supistuu. Vuokramökkit ja kalastustukikohdat. Nykyisten tukikohtien ylläpito on mahdollista Perämeren kansallispuistossa, mutta uusia kohteita ei osoiteta. Perämeren saarten Natura-alueella (valtio) tukikohtien ja vuokraoikeuksien ylläpito on mahdollista, mutta uusia kohteita ei osoiteta. Suojelun alueen perustamisen myötä muut, kuin luonnonsuojelulaissa erikseen mainittujen käyttötarkoitusten mukaiset tai alueen perustamistarkoitusta toteuttavat, vuokraoikeudet tulevat päätymään siirtymäajan jälkeen. Esimerkiksi loma-asuntojen pysyvä ylläpito ei ole luonnonsuojelualueilla mahdollista. Yksityisillä suojelualueilla toimitaan perustamispäätöksen mukaan; pääsääntöisesti mökkien rakentaminen ei ole sallittua.

Metsätalous

Suunnittelun alueen valtion alueilla ei harjoiteta metsätaloutta.

Metsätalous OY:n hallinnoimia saaria (n. 40ha) on otettu mukaan suunnitelmaan, jos niillä on merkitystä virkistyskäytön järjestämisessä (esim. lin Röyttä) ja/ tai hoidettuja luonnonsuojelun arvoja (esim. Selkäsaaren perinnebiotoopit, n.10ha laidunvuokrasopimus).

Ei muutoksia.

Metsähallituksen hallinnassa olevasta alueesta 39,66 ha on metsätaloustaloudessa ja 9,83 ha rajoitetussa metsätaloustaloudessa.

Käytön ohjauksen toimenpiteet ja hallinto

Suojelualueen perustamistoimet

- Suojelualueen /-iden (ml. MRA,LTA,ERA) perustaminen. Metsähallituksen hallinnassa oleva suojeluohjelma-alue (Perämeren saaret) perustetaan luonnonsuojelulain mukaiseksi suojelualueeksi ja siitä muodostetaan tarkoituksenmukaisia suojelualuekiinteistöjä (1 / kunta).
- Suojelualueen/-eiden laajentaminen. Valtion maiden suojelualuerajausten tarkistaminen linnustokohteilla ja vedenalaisarvot huomioiden. Osalla valtion maista ja vesistä Perämeren saarten Natura-alueella suojelurajaukset on tehty koskien vain saaria, sillä Natura-alueen rajauksen aikaan ei tunnettu alueen vedenalaisia arvoja. Vastaavasti maan kohoamisen yhteydessä rannat jäävät suojelun ulkopuolelle ja primäärisukcessio katkeaa. Samoin linnustollisesti arvokkaiden pesimäsaarien ja -luotojen rajaukset tulee tarkistaa niin, että niiden lähestyminen ja maihinnousu saadaan rajattua tarkoituksenmukaisesti. Tarkistaminen koskee vain valtion alueita, eikä koske yksityisiä maita tai vesiä. Tarkistettavat kohteet ovat pääosin yhtenevät suunnitelmassa merkityn (valtion) maihinnousurajoitus-suosituksen kanssa.
- Rajojen merkintä. Suuri osa kansallispuiston rajakylteistä saarissa ovat vanhoja ja haalistuneita, ja uusimisen tarpeessa.

Käytön ohjaus ja maankäyttöön vaikuttaminen

- Käytön ohjaus vyöhykkeiden tai rajoitusalueiden avulla. Maihinnousukiellot/ suositukset sen välttämiseksi linnuston pesimäaikana tärkeimmille pesimäalueille. Linnuston pesinnälle merkittävät saaret ja luodot rauhoitetaan kävijöiltä pesimäajaksi. Kansallispuiston alueella nämä on osoitettu järjestyssäännössä, muualla suunnittelualueella rauhoitusalueet on osoitettu YSA-päätöksissä (Krunnit, Parmiinit, Runniletto) tai ovat ohjeellisia suosituksia. Rajoitusalueet pyritään merkitsemään karttojen lisäksi maastoon, ja lisäämään käyttäjien tietoisuutta vältettävistä kohteista. Kohteet esitetään vyöhykealuejako-kartoissa.
- Käytön ohjaus vyöhykkeiden tai rajoitusalueiden avulla. Haetaan AVI:lta nopeusrajoitusta Sarven saaristoon. Rajoitus 6 km/h.

Kartoituksissa rajaukseksi ehdotetaan Selkä-Sarven suojasataman lähestymisväylälle Maasarven ja Linnanklupun väliin, sekä Sarven satamasta Linnanklupun ja Pitkäleton välistä ja vielä Sarven pohjoispäädystä itään Maasarven eteläreunan kautta merelle, eli koko Pitkäleton, Linnanklupun, Maa-Sarven ja Selkä-Sarven saarten ja niihin liittyvien matalikkojen/ karien muodostamaa kokonaisuutta.

- Edunvalvonta ilmastonmuutoksen hillitsemiseksi. Suunnittelualuetta ympäröivän maan ja meren käytöstä lausutaan/ suunnitteluun osallistutaan tarvittaessa. Edunvalvonta on jatkuvaa. Ilmastonmuutoksen kannalta Metsähallitus lausuu yleisemmin osana suuria hankkeita, jotka voivat sijaita muuallakin kuin tämän suunnittelualueen läheisyydessä. Myös paikallisten luonnonolosuhteiden mahdollisimman vakaana pitäminen edesauttaa luonnon resilienssiä, eli kykyä sopeutua muutokseen. Osa lajistosta, kuten norppa, tarvitsee kuitenkin merijään lisääntymisen onnistumiseen, ja osa alueella esiintyvistä uhanalaisista ja harvinaisista lajistosta, kuten ruijannuokkuesikko, on luontaisesti riippuvainen jääeroosiosta.

- Edunvalvonta. Suunnittelualuetta ympäröivän maan ja meren käytöstä lausutaan tarvittaessa. Edunvalvonta on jatkuvaa.

Lausuntojen lisäksi alueiden ja luonnon edunvalvontaa tehdään muun tiedontuottamisen, valistuksen, vaikuttamisen, ympäristökasvatuksen ja viestinnän keinoin. Esimerkiksi rehevöitymiskehityksen hillitsemisessä viestinnällä ja ympäristökasvatuksella on merkittävä rooli myös yksilötasolla.

- Edunvalvonta merialueen hankkeissa. Suunnittelualuetta ympäröivän meren käytöstä lausutaan/ suunnitteluun osallistutaan tarvittaessa. Edunvalvonta on jatkuvaa.

Suurhiekkan merituulivoimapuiston yhteyteen aiotaan ehdottaa kalastolle aiheutuvien haittojen kompensatiomenetelmänä esimerkiksi kutualueiden perustamista rakennettavien tuulivoimaloiden juurille.

- Edunvalvonta. Yhteistyö: alueen vuokralaisten pienruoppauksien negatiivisten vaikutusten vähentäminen. Yhteistyössä vuokralaisten kanssa keskustellaan pienruoppauksen haitoista ja mietitään ratkaisuja ruoppauksen haittojen vähentämiseksi, niin että tarpeelliset ruoppaukset saataisiin silti tehtyä.
- Edunvalvonta: ympäröivien vesialueiden käytön seuranta (kalankasvatus, väylät, tuulivoimapuistot). Suunnittelualuetta ympäröivän meren käytöstä ja merialueisiin vaikuttavista toiminnoista, kuten maa-ainestenotosta, lausutaan tarvittaessa. EMMA-alueiden hyödyntäminen ja huomiointi alueen edunvalvonnassa (talon sisäisesti). Edunvalvonta on jatkuvaa.
- Sidosryhmäyhteistyö (ml. yhteistyö maanomistajien kanssa). Sidosryhmäyhteistyö, säännölliset tapaamiset ja perehdytykset. Pidetään esimerkiksi koulutustilaisuuksia alueen yrityksille, kansallispuisto-oppaille ja yhteistyökumppaneille. Kuntien ja kaupunkien kanssa ollaan yhteydessä erilaisissa tilaisuuksissa ja hankkeissa. Yhteistyö on joustavaa ja jatkuvaa.
- Sidosryhmäyhteistyö (ml. yhteistyö maanomistajien kanssa). Yhteinen tapaaminen ruotsalaisten kollegojen kanssa puistopariyhteistyöstä. Tapaamisessa kartoitetaan yhteistyömahdollisuudet ruotsalaisten kansallispuistosta vastaavien tahojen kanssa. Sekä matkailullisen puistopariyhteistyön muodostaminen, että kentän töihin liittyvien, konkreettisten kehittämismahdollisuuksien etsiminen, esimerkiksi satamarakenteet. Puistopariyhteistyön alkaessa voidaan panostaa myös yhteiseen ja uudelleen asiakasviestintään.
- Sidosryhmäyhteistyö (ml. yhteistyö maanomistajien kanssa). Yhteistyö kalastajien, erävalvonnan, tutkimustahojen kanssa. Kalastuksen ja kalakantojen kestävyysparantamista mietitään yhteistyössä paikallisten kalastajien ja vapaa-ajan kalastajien (SVK), erävalvonnan, tutkimustahojen ja luvittajien kanssa. Tavoitteena on löytää mahdollisimman toimivia, ja sosiaalisesti hyväksyttäviä keinoja uhanalaisten kalakantojen tilan parantamiseen ja kalastuksen järjestämiseen. Kalakantojen tilaan vaikuttavat kalastuksen lisäksi muutkin (ympäristö)tekijät. Toimenpide kohdistetaan Perämeren kansallispuiston ja Tornion ns. Huiturin vesialueen alueille.
- Sidosryhmäyhteistyö (ml. yhteistyö maanomistajien kanssa). Sidosryhmäyhteistyö, alueen vuokralaiset, RKY-maisema-arvojen säilyminen. Valtakunnallisesti arvokkaiden kulttuuriympäristöjen (RKY) säilymisen turvaaminen yhdessä alueen vuokralaisten kanssa sovittavin toimenpitein (esim. vuokraehdot).

Muu rakennuskanta

- Muun rakennuksen purkaminen/myynti. Perämeren kansallispuistossa Inakarin saarella on osin vuokralaisen, osin Metsähallituksen omistamia rakennuksia, joiden tilanne on epäselvä ja vuokrasopimus on loppunut. Omistajuudet tulee selvittää ja huonokuntoiset/ turvallisuusriskin omaavat rakennukset purkaa sekä alue siistiä. Hyväkuntoiset vanhat vaja- ja liiterirakennukset voidaan säilyttää kulttuuriperintönä. Purkamisessa tulee huomioida haitta-aineselvitys. Purkaminen on haastavaa, sillä saari sijaitsee väylän takana.
- Muun rakennuksen purkaminen/myynti. Hietakallan vanha autiotupa on osin huonokuntoinen, eikä enää palvele laajempaa käyttöä. Turvallisuussyistä rakennus tulee purkaa suunnittelukauden lopulla. Rakennuksen katto on toistaiseksi kunnossa, joten purkamisen ei ole kiireellinen. Purkamisessa on huomioitava haitta-aineselvitys. Samalla harkitaan muiden virkistysrakenteiden siirtoa Hietakallan päivätuvan läheisyyteen.

V Ympäristövaikutusten arviointi

Vaikutukset Natura 2000-suojeluperusteisiin

Hoito- ja käyttösuunnitelmaan kirjattujen toimenpiteiden vaikutukset luontodirektiivin luontotyyppisiin ja lajeihin on arvioitu suunnitelmaa laadittaessa. Suunnitelman tarkoituksena on kohdealueen luontoarvojen ja lajiston elinolosuhteiden turvaaminen ja parantaminen, joten siihen ei lähtökohtaisesti sisällytetä toimenpiteitä, jotka heikentäisivät kohteen suojelun perustana olevia luontoarvoja. Tarkempi vaikutusten arviointi on liitteessä 10.

Perämeren kansallispuiston Natura-alueen tärkeimmät suojeluperusteet ovat luontotyypeistä maankohoamisrannikon primäärisukessiiovaiheiden luonnontilaiset metsät, runsaslajiset kuivat ja tuoreet niityt, kuivat nummet, ulkosaariston saaret ja luodot, hakamaat ja kaskilaitumet, lehdot, merenrantaniityt ja rannikon laguunit. Lajeista keskeisiä suojeluperusteita ovat upossarpio, ruijannuokkuesikko, perämerenketomaruna ja itämerennorppa (Natura-alueen tila-arvio 2020)

Perämeren saarten Natura-alueen tärkeimmät suojeluperusteet ovat luontotyypeistä liikkuvat alkiovaiheen dyynit, liikkuvat rantakauradyynit, kiinteät ruohokasvillisuuden peittämät dyynit, variksenmarjadyynit, metsäiset dyynit, lehdot, maankohoamisrannikon primäärisukessiiovaiheiden luonnontilaiset metsät, runsaslajiset kuivat ja tuoreet niityt, hakamaat ja kaskilaitumet, ulkosaariston saaret ja luodot, harjusaaret, kivikkorannat, merenrantaniityt, Itämeren hiekkarannat, vedenalaiset hiekkasärkät sekä jokisuistot ja riutat. Lajeista keskeisiä suojeluperusteita ovat 37 lintulajia (pesiviä ja levähtäviä), sekä laaksoarho, lietetatar, ruijannuokkuesikko, nelilehtivesikuusi, upossarpio, harmaahylje (halli) ja itämerennorppa. (SDF Naturatietokanta 2018)

Röytän Natura-alueen tärkeimmät suojeluperusteet ovat luontotyypeistä maankohoamisrannikon primäärisukessiiovaiheiden luonnontilaiset metsät, ja merenrantaniityt. Lajeista keskeisiä suojeluperusteita ovat upossarpio ja ruijannuokkuesikko. (Natura-alueen tila-arvio 2020)

Keskeisten suojeluperusteena olevien luontotyyppien tilaa parannetaan estämällä umpeenkasvua laiduntamalla ja raivaamalla kohteita, sekä poistamalla vieraslajeja, kuten kurtturua ja järviruokoa. Samalla toimenpiteet auttavat lajistoa pitämällä niin vedenalaisen kuin maanpäällisenkin kasvilajiston elinympäristöjä kunnossa, ja esimerkiksi linnuston pesimä- ja ruokailuympäristöjä sopivina. Lajiston levinneisyyttä tuetaan myös siirtoistutuksin (erittäin uhanalaiset perämerenketomaruna, mahdollisesti rönsysorsimo sekä nelilehtivesikuusi) olemassa olevia populaatioita heikentämättä. Merkittävää on myös alueen palveluvarustuksen,

opastusaineiston, satamien ja rajoitusaluekylttien kunto ja ajantasaisuus sekä viestinnän toimivuus. Näillä ohjataan suunnittelualueen kävijät kohteisiin, jossa luontotyypit ja lajisto kestävät kulutusta ja häirintää, esimerkiksi pois tärkeiltä linnuston pesimäalueilta häirinnälle herkkänä aikana. Herkimille linnustoalueille kohdistetaan maihinnousukieltoja ja -suosituksia.

Vedenalaisten luontotyyppien suojelussa keskeistä on rehevöitymisen ja liettymisen estäminen, jossa oleellista on edunvalvonta. Toimenpiteissä ruoppausten suunnittelu yhdessä toimijoiden kanssa, sekä pilottikokeiluna lietteen poisto liettyneeltä vesikasviniityltä ja aiemman kasvillisuuden (takaisin)siirtoistutus, sekä Sarven saaristoon liettymisen vähentämiseksi haettava 6 km/h nopeusrajoitus parantavat luontotyyppien ja lajien tilaa ja estävät niiden heikkenemistä.

Valtion maiden suojelualuerajausten tarkistamisella parannetaan alueen vedenalaisten arvojen ja maankohoamisrannikon luontotyyppien tilaa. Tarkistaminen koskee vain valtion alueita, ei yksityisiä maita tai vesiä. Nykytiedon mukainen rajausta tuo suojeluun lisää ja/ tai laajentaa Natura-luontotyyppisiä ja tukee täten niiden säilymistä ja turvaa niiden kehityksen maankohoamisen edetessä. Myös pesivän linnuston häirintää voidaan vähentää linnustolle arvokkailla kohteilla.

Edunvalvonnalliset toimet, kuten lausunnot ja erilaisiin hankkeisiin asiantuntijana osallistuminen, ovat välillisesti ja pitkällä aikavälillä tärkeitä ilmastonmuutoksen ja rehevöitymisen hillitsemiseksi ja pohjoisten elinolosuhteiden säilyttämiseksi. Tämä on keskeistä vedenalaisten luontotyyppien ja lajien edunvalvonnassa. Myös alueen luontotyyppien ja lajien seurannat ja erilaiset inventoinnit ovat tärkeitä, että pystytään seuraamaan tapahtuvia muutoksia ja reagoimaan niihin ajoissa, sekä kohdentamaan toimet otollisimpiin kohteisiin.

Uhanalaisten kalakantojen osalta toimenpiteet painottuvat pääosin kalakantojen tilan selvittämiseen, meriharjuksen elinympäristöjen kunnostamiseen (LUKE, Biodiversea LIFE -hanke), sekä kantojen säilymisen ja parantamisen kannalta järkevien kalastuksensääteilytoimenpiteiden selvittämiseen etenkin meriharjuksen osalta. Myös luontainen meritaimen ja merialueen vaellussiika hyötyvät toimenpiteistä. Tavoitteena on löytää mahdollisimman toimivia, ja sosiaalisesti hyväksyttäviä keinoja uhanalaisten kalakantojen tilan parantamiseen ja kalastuksen järjestämiseen (esim. erilaiset kiintiöt tai ajalliset tai alueelliset tai pyydystekniset kalastusrajoitukset tai kalastusrauhitusalueet). Toimenpiteiden on tarkoitus olla väliaikaisia. Toimenpiteet kohdistetaan Perämeren kansallispuiston ja Tornion ns. Huiturin vesialueen alueille. Kalastukseen ja kalakantoihin vaikutetaan myös harmaahylkeen ja itämerennorpan metsästysjärjestelyillä. Vuonna 2023 tuli voimaan päivitys Perämeren kansallispuiston laissa, jonka mukaan luonnonsuojelulain mukainen poikkeuslupapyynti mahdollistui myös riistalajeille, jotka aiheuttavat vaaraa turvallisuudelle tai merkittävää haittaa omaisuudelle. Ongelmavyöhyte vaikutuksineen on moninainen: hylkeiden ja norppien kasvaneet kannat vaikeuttavat suuresti ammatti- ja vapaa-ajankalastusta alueella. Suurten hyljekantojen vaikutus myös uhanalaisille kalakannoille voi olla paikallisesti merkittävä, mutta tutkimustietoa asiasta ei ole. Toisaalta myös hylje ja norppa kuuluvat alueen merkittävään lajistoon, ja Perämeren pohjukka on norpalle tärkeää pesimäaluetta jäävarmuuden takia.

Yhteenveto suunnitelman vaikutuksista

Edellä mainittujen Naturan suojeluperusteisiin kohdistuvien vaikutusten lisäksi edellä mainituilla, ja suunnitelman muillakin toimenpiteillä, on myös merkittäviä sosiaalisia ja taloudellisia vaikutuksia, joita ei välttämättä erikseen nostettu esiin. Esimerkiksi perinnebiotooppien ylläpito palvelee kuitenkin myös retkeilijöiden kokemia maisema-arvoja ja retkeilymahdollisuuksia, kurtturehtiruusujen poisto rantojen avoinnapysymistä, ja laiduntaminen tuo taloudellista hyötyä lampaiden omistajille.

Käytön ohjaaminen, palveluvarustuksen turvallisuus ja ajantasainen tieto kohteista auttaa käyttäjiä valitsemaan haluamansalaisia kohteita, sekä ottamaan huomioon ja oppimaan alueesta tärkeitä arvoja. Asiakaskontakteissa pystymme välittämään myös osallisuuden tunnetta, sekä kohdistamaan palvelujamme haluttuihin suuntiin. Parhaimmillaan suojelullisesti merkittävät toimenpiteet, kuten Sarven saariston nopeusrajoitus tai linnustollisesti arvokkaiden saarten mairinnousrajoitukset, jotka rajoittavat alueiden käyttöä, eivät aiheuta harmistumista, vaan niiden tarpeellisuus ymmärretään ja niitä noudatetaan. Myös pienruoppauksissa sosiaalinen vaikutus on merkittävä, sillä puhutaan alueiden käyttömahdollisuuksista.

Alueiden kulttuuriperinnön ja arkeologisten kohteiden tunteminen ja hoitaminen sekä esittely samoin edistävät ymmärrystä alueiden ja kohteiden arvosta, ja lisäävät tietoa omasta kulttuuriperinnöstämme.

Kalakantojen hoitoon liittyvissä toimenpiteissä voi olla suuria virkistys- ja kaupalliseen kalastukseen liittyviä vaikutuksia, jotka etenkin kaupallisille kalastajille tulee huomioida myös taloudellisina. Näitä toimenpiteitä ei ole vielä päätetty, vaan niitä selvitetään.

Ilmastomuutoksen hillintä ja muutokseen sopeutuminen

Perämeren alue on matalarantaisena ja lajistoltaan pohjoista merilajistoa edustavana alueena hyvin herkkä ilmastomuutoksen vaikutuksille. Ilmaston lämpeneminen ja sen myötä paheneva rehevöityminen ja umpeenkasvu voivat vaikuttaa niin maa- kuin vesilajistoon, osaan hyvin lopullisesti. Alueen yksi arvo on juuri Pohjoisten merilajien pussinperä, eli viimeinen osa, jossa pohjoisiin meriolosuhteisiin sopeutuneet lajit, kuten jälle poikiva norppa, pärjäävät.

Suunnitelman kaikki arvot kietoutuvat toisiinsa ja ovat uhattuina ilmastomuutoksen vaikutuksista. Siksi myös suunnitelman toimenpiteet pyrkivät vakauttamaan alueen luonnonolosuhteita, ja täten edesauttamaan luonnon resilienssiä, eli kykyä sopeutua muutokseen ja samalla pitää alueen ekosysteemipalvelut toimintakykyisenä. Merkittävää on myös ilmastomuutoksen hillitseminen, jonka osalta edunvalvonnallisilla toimilla (suunnittelualueetta ympäröivän maa- ja vesialueen sekä siihen vaikuttavien hankkeiden lausunnot) on pääpaino, ja toiminta on jatkuvaa.

Alueen luontotyyppejä ja lajistoa (luontotyyppien tila, luonto- ja lintudirektiivien lajit, muut uhanalaiset lajit) seurataan päivittämällä luontotyyppi-inventointeja ja laji-inventointeja tarvittaessa tai tietyin väliajoin, sekä mahdollisuuksien mukaan muiden käyntien ohella. Alueen luontotyyppit muuttuvat poikkeuksellisen nopeasti maankohoamisen, luonnonhoidon, Perämeren rehevöitymisen ja ilmastomuutoksen seurauksena. Seurannat ohjaavat lajien ja luontotyyppien hoitotoimia; kun tiedämme missä hoitotarpeet ovat, pystymme ohjaamaan ja kohdentamaan hoito- ja edunvalvonnan toimet oikein. Lajiston levinneisyyttä tuetaan myös esimerkiksi siirtoistutuksin (erittäin uhanalaiset perämerenketomaruna, mahdollisesti rönssorsimo sekä nelilehtivesikuusi) olemassaolevia populaatioita heikentämättä.

LAJIT

Suunnittelualueen merkittävää kasvilajistoa on laajalti arvioitu ilmastomuutoksen vaikutuksille herkimmäksi lajistoksi. Näitä ovat jääeroosiosta ja maankohoamisesta hyötyvät sukkesion alkuvaiheen vesi- ja rantakasvit, kuten upossarpio, lietetatar, ruijannuokkuesikko ja nelilehtivesikuusi, sekä perämerenketomaruna. Pohjoisen lajisto altistuu suuremmille lämpötilan muutoksille kuin etelässä, ja uhkana on, että ne myös menettävät aikaisempien ääriolosuhteiden tuoman kilpailuedun. Myös tiettyyn rajattuun elinympäristöön erikoistuminen sekä huono levittäytymis- ja kilpailukyky ovat tekijöitä, jotka saattavat liittyä lajien haavoittuvuuteen ilmastomuutokselle. Useimmat lintulajit, jotka arvioitiin lajiominaisuuksien perusteella

haavoittuvimmiksi ovat jo nyt uhanalaisia tai silmälläpidettäviä, ja monella ilmastonmuutos on arvioitu uhanalaisuuden syyksi tai tulevaisuuden uhkatekijäksi. (31) Suunnittelualueella näitä lajeja ovat esimerkiksi avoimien rantaniittyjen ja hietikoiden lajisto, kuten lapinsirri, suokukko ja pikkutiira, joihin vaikuttavat erityisesti pesintöjä tuhoavat kesämyrskyt, sekä elinympäristöjä tuhoava rehevöityminen.

Ilmastonmuutoksen seurauksena etelästä pohjoiseen leviää etelästä uusia lajeja, joista osa voi olla luonnonsuojelullisesti arvokkaita uhanalaisia tulokaslajeja, osa haitallisiksi luokiteltavia vieraslajeja. Vieraslajien torjuntatyössä on tärkeää pyrkiä tunnistamaan haitallisimmat mahdollisesti leviävät uudet vieraslajit ja jalansijaansa ja haittavaikutuksiaan todennäköisesti vahvistavat lajit. Alueella jo esiintyvistä lajeista kanadanvesiruton ja kurturuusun haittavaikutusten voimistumiseen tulisi varautua. (31).

LUONTOTYYPIT

Suunnittelualan luontotyypit kuuluvat rannikon luontotyyppeihin, joihin vaikuttavat sekä sisämaan että meren ekosysteemit. Täten myös ilmastonmuutoksen vaikutukset tulevat muutoksina sekä maalta, mereltä, että ilmasta. Ilmastonmuutoksen vaikutuksia ovat kohoava ilman, pintaveden ja veden lämpötila, merenpinnan nousu (Perämerellä esiintyy hidastuneena maankohoamisena), pitenevä kasvukausi, muutokset sademäärissä ja sateiden ajoittumisessa (sadannan mukana lisääntyvä rehevöityminen) ja muutokset jääpeitteessä. Nykytiedon valossa pinnanpäällisistä luontotyypeistä herkimpiä ovat mm. primäärisuknessiovaiheen luontotyypit sekä merenrantaniityt, joiden suurin uhka on umpeenkasvu, jota ilmastonmuutoksen aiheuttamat lämpenemisen tuoma kasvukauden piteneminen ja rehevöityminen pahentavat. Suomessa lähes kaikki perinnebiotooppityypit on luokiteltu äärimmäisen uhanalaisiksi. Samoin kuin merenrantaniityillä, usein pienillä ja pirstaleisilla, hoidosta riippuvaisilla perinnebiotoopeilla umpeenkasvun estäminen on ensisijaisen tärkeää. Jotta perinnebiotoopit voisivat säilyä, pitäisi hoitoa tehostaa, hoidettuja kohteita ja suojelualueita laajentaa, ja niiden kytkeytyvyyttä parantaa. (31)

Vedenalaisista luontotyypeistä ilmastonmuutokselle (rehevöityminen, lämpötilan nousu) herkimpiä ovat todennäköisesti primäärisuknessiovaiheen luontotyyppien eli fladojen lisäksi suojaisat näkinpartaisniityt (ja vedenalaisniityt yleensä). Vedenalaisniityt ovat helposti vahingoituvia ja herkkiä monille häiriöille, kuten perämoottorien ja ankkuroinnin aiheuttamille suorille tuhoille, sekä perämoottorien nostaman pohja-aineksen aiheuttamalle sedimentoitumiselle. Seurannan ja hoidon kannalta vedenalaisia luontotyyppejä koskevat samat tarpeet mitkä koskevat maanpäällisiä luontotyyppejäkin.

Suojelu- ja hoitotoimien kohdentamisen kannalta on tärkeää tunnistaa ne alueet ja luontotyypit, jotka reagoivat herkimmin ilmastonmuutokseen; sekä ne, joilla vaikutuksia voidaan lieventää suojelu- ja hoitotoimin. Jotta hoitotoimet voitaisiin sopeuttaa ilmastonmuutoksen vaikutuksiin suunnitelmallisesti, tulisi hoitotoimien tuloksellisuutta tarkistaa säännöllisesti, joka taas vaatisi nykyistä monipuolisempaa lajistonseurantaa, tai vähintäänkin olemassa olevien lintujen, perhosten ja riistalajien seurantojen ylläpitämistä ja vahvistamista. (31)

VIRKISTYSKÄYTTÖ

Ilmastonmuutos vaikuttaa virkistyskäyttöön myös reittien ja rakenteiden sijoittelun ja ylläpidon kautta. Useilla kohteilla ilmastonmuutoksen lisäämä eroosio, kuluminen ja huollon vaikeutuminen pakottavat suunnittelemaan virkistyskäytön toteutusta uudelleen. Suunnittelualan virkistyskäyttökohteet ovat toistaiseksi eroosion ja kulumisen suhteen hyvällä tolalla; ennemmin niidenkin osalta tulee huolehtia umpeenkasvun ehkäisemisestä. Virkistyskäytön ohjaaminen kulutusta kestäville alueille on jatkossa yhä tärkeämpää, etenkin lajiston heikentyneiden elinolosuhteiden turvaamiseksi. Talviretkeilyn kannalta jään kantavuus on oleellinen

seurattava asia. Mikäli jäätalvet vähenevät, tulee talviretkeilyn markkinointi ja edistäminen lopettaa turvallisuussyistä.

Virkistyskäytössä olevien rakenteiden lisäksi myös kulttuuriperinnöltään arvokkaat rakennukset joutuvat ilmastonmuutoksen myötä äärevämpiin ja kuluttavampiin luonnonoloihin, kuten lisääntyvät myrskyt ja sateet, lämpötilan vaihtelut, sekä uudet tuohyönteiset ja lahottajasienet. Rakennuksia ja rakenteita tulee tarkistaa useammin, että mahdollisiin ongelmiin ehdittäin ajoissa reagoida rakennusten säilyttämiseksi.

Merikohteella myös kohteelle kulkeminen on osa huomioitavaa ketjua. Maankohoamisen ja rehevöitymisen myötä lintuluodot muuttuvat hiljalleen retkeilijöitä houkuttaviksi saariksi; toisaalta satamiin ei enää pääse, jos niitä ei ruoppaa. Kävijöitä ohjataan myös mm. satamien ylläpidolla virkistyskäyttöä kestäviin paikkoihin. Ruoppausten suunnittelu on tärkeää, että niillä ei hävitetä mahdollisesti uhanalaistakin lajistoa ja luontotyyppiä, merenpohjan muutoksen ollessa ruopatulla välillä usein pysyvä. Pientenkin ruoppausten kumulatiiviset vaikutukset tulee huomioida koko alueella. Moottori liikenteen lisäksi myös ruoppaukset aiheuttavat liettymis- ja sedimentoitumisongelmia herkille vedenalaisille luontotyypeille.

Suunnittelualueella kohteiden huolto tehdään nykyisin pääsääntöisesti talvella (moottorikelkka). Kohteet on kuitenkin mahdollista huoltaa kesällä (vene), mikäli talvihuolto muuttuu mahdottomaksi. Moottoritekniikoiden kehittyessä voidaan tulevaisuudessa huolloissa vaatia ympäristöystävällisempien kulkuneuvojen käyttöä, esimerkiksi sähkömoottorit. Oleellisempaa on kuitenkin vähentää huollon tarvetta suunnitelluilla ja laadukkailla palveluilla, hyväkuntoisilla rakenteilla, sekä ympäristökasvatuksella. Polttopuun säästäminen ja roskattoman retkeilyn periaatteiden noudattaminen vähentävät huollon tarvetta, sillä pääosa huoltoa on polttopuu- ja vessahuoltoa, sekä saariin jätetyn (ja meren muualta tuoman) roskan tuontia.

VI Suunnitelman seuranta

Suunnitelman seuranta toteutetaan osana laajempaa suojelualueiden tilan seurantaa, ja siinä käytetään Metsähallituksessa hyväksytyjä mittareita. Hoito- ja käyttösuunnitelman osalta seurataan suunnittelualan yleisen tilan lisäksi suunnitelmassa esitettyjen tavoitteiden ja toimenpiteiden toteutumista sekä suunnitelman vaikuttavuutta. Joitakin mittareita seurataan vuosittain. Laajemmin suunnitelman tavoitteiden ja toimenpiteiden toteutumista sekä suunnitelman vaikuttavuutta eli suunnitelmassa asetettujen päämäärien toteutumista arvioidaan määräajoin, noin viiden vuoden välein. Samassa yhteydessä päätetään myös suunnitelman päivittämisestä kokonaan tai osittain.

Osallistaminen

Hoito- ja käyttösuunnittelu on Metsähallituksen sekä ympäristöhallinnon periaatteiden mukaista osallistavaa suunnittelua. Osallistumistilaisuuksia ja palautemahdollisuuksia järjestetään koko suunnitteluprosessin ajan. Tavoitteena on saada mahdollisimman paljon tietoa, taitoa sekä näkemyksiä pohjaksi hoidon ja käytön ratkaisuille. Keskustelun avulla pyritään saamaan tavoitteille ja toiminnalle yleinen hyväksyntä sekä luomaan pysyvä yhteistyö ja vuorovaikutus eri toimijoiden kesken.

Hyväksyminen

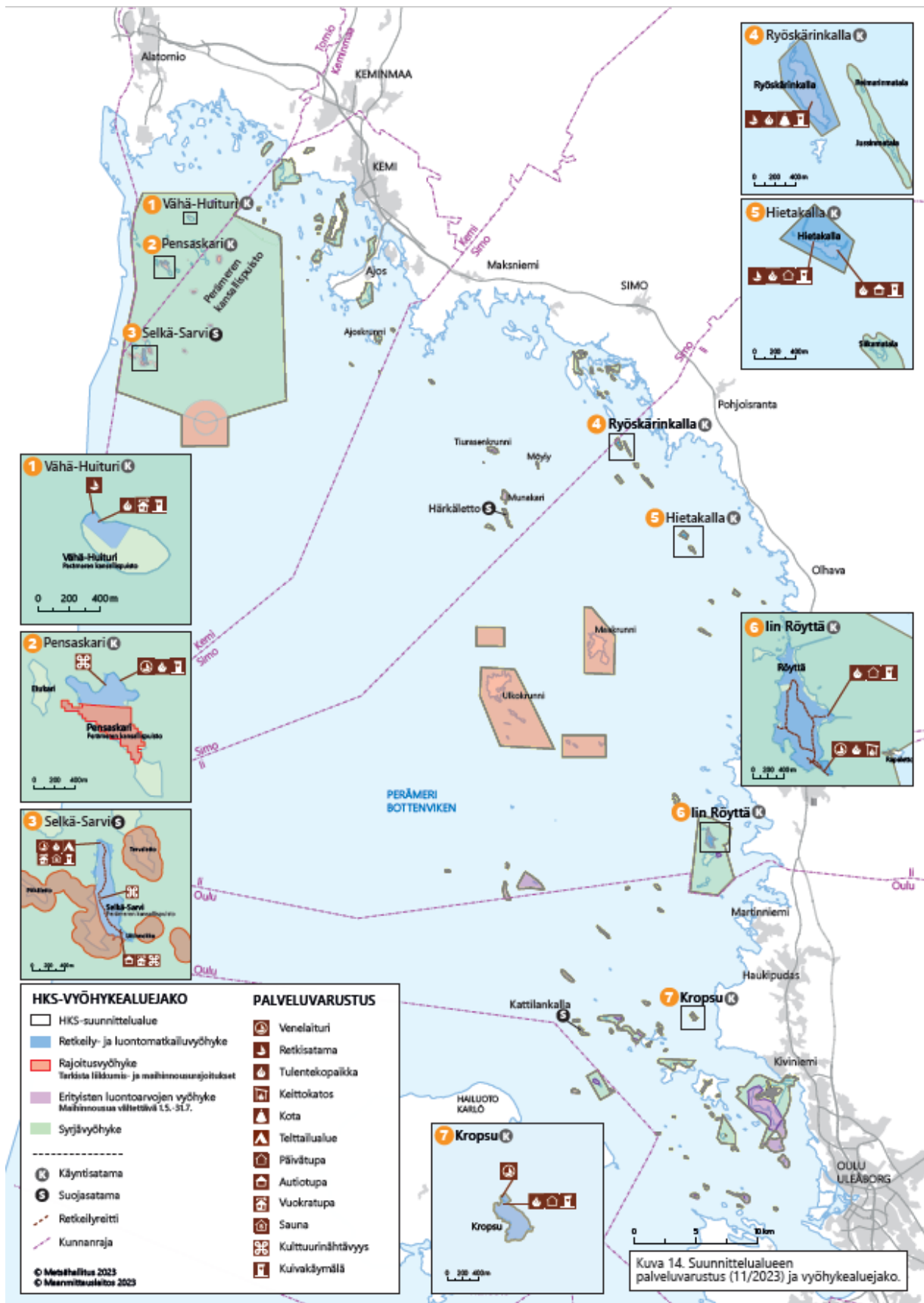
Metsähallituksen hallinnassa olevien alueiden osalta suunnitelman hyväksyy Metsähallituksen Julkisten hallintotehtävien johtoryhmä.

Lisätietoa suunnittelusta

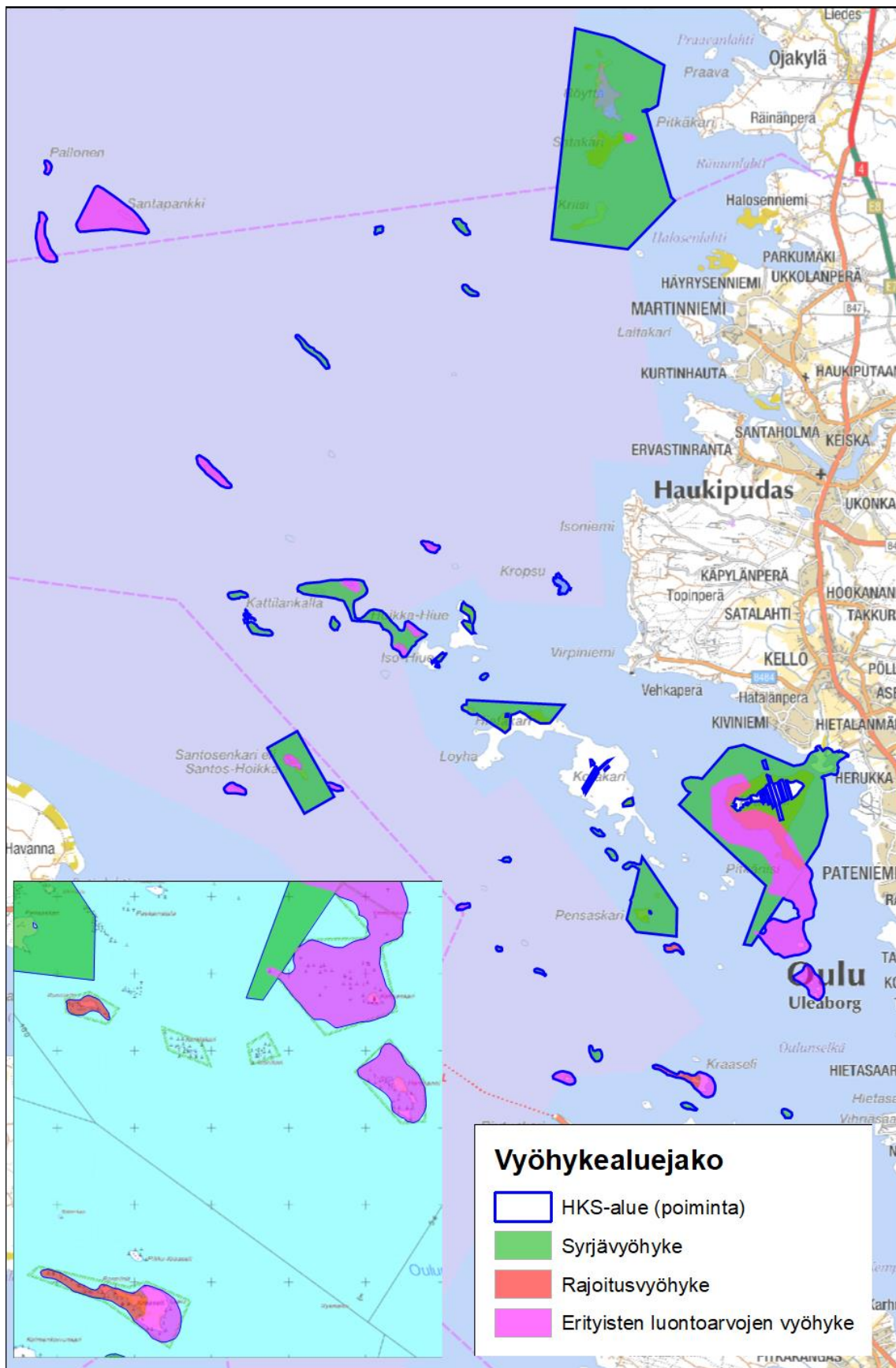
Suunnitelman on tehnyt Metsähallituksen Pohjanmaan-Kainuun Luontopalvelujen projektiryhmä, jossa olivat edustettuina luontopalvelujen eri prosessit: Eevamaria Harala (projektin vetäjä, alueiden hallinta), Päivi Virnes (luonnonsuojelu), Essi Keskinen (luonnonsuojelu, meritiimi), Hannu Tikkanen (linnusto), Keijo Mild ja Hannele Kytö (luonnon virkistys- ja matkailukäyttö), Kari Sarajärvi ja Eero Hartikainen (eräasiat, kalat), Mikko Rautiainen (eräasiat, metsästys) ja Päivi Tervonen (kulttuuriperintö). Projektiryhmään kuului myös kiinteistökehityksen ja Metsätalous OY:n edustajana Tarja Puurunen, sekä Pohjois-Pohjanmaan ELY-keskuksen edustaja Maarit Vainio (aluksi Tupuna Kovanen), sekä Lapin ELY-keskuksen edustaja Heli Lehvola (aluksi Merja Lipponen). Kartta 14 Heli Rekiranta (viestinnän asiantuntija).

Suunnitelma on tehty osana CoastNET LIFE-hanketta.

Hoito- ja käyttösuunnitelma julkaistaan metsa.fi -sivuilla (julkaisut.metsa.fi), tai sen saa pyytämällä Metsähallituksen kirjaamosta (kirjaamo@metsa.fi). Natura-alueiden tila-arvioinnit (NATA) ovat saatavissa Metsähallituksen kirjaamosta (Perämeren kansallispuisto, Röyttä) tai ELY-keskuksen kirjaamosta (Perämeren saaret).



Suunnittelualueen kartta ja palvelut. © Maanmittauslaitos 2021, © Metsähallitus 2021.



Vyöhykealuejako Oulun edustalla. © Maanmittauslaitos 2021, © Metsähallitus 2021.