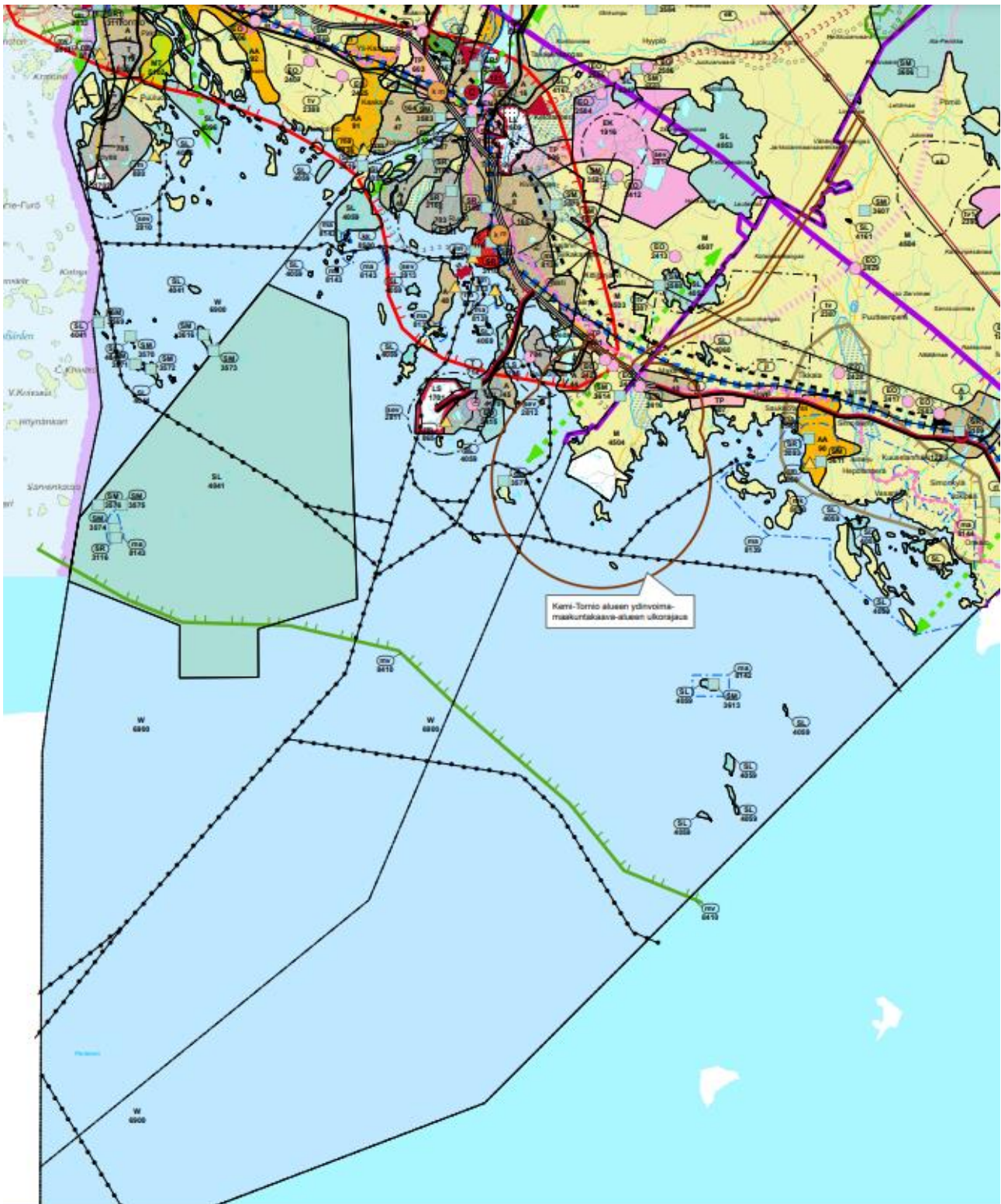
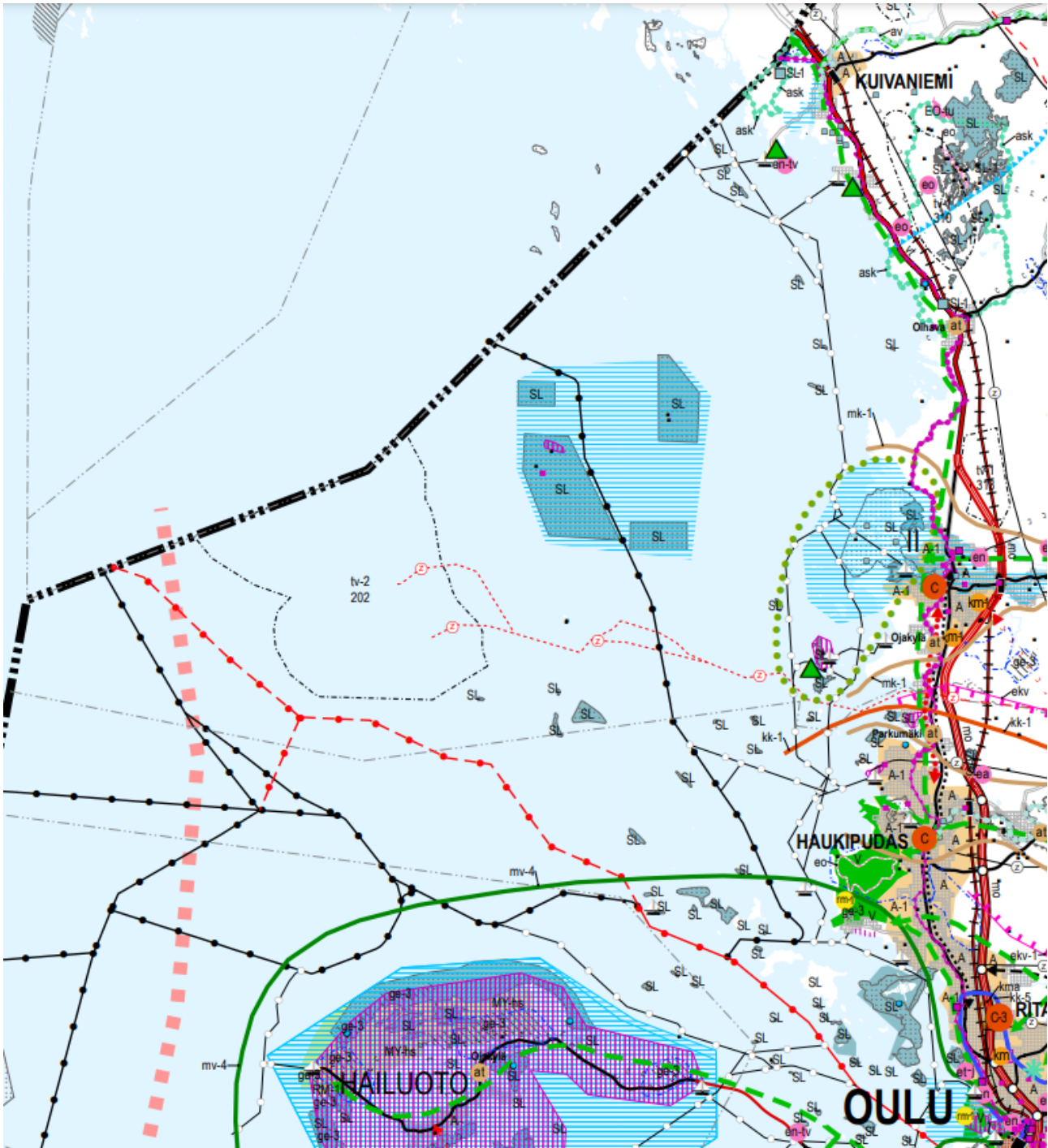


Otteet suunnittelualueen voimassa olevista maakuntakaavakartoista.



Kuva 1. Ote Länsi-Lapin maakuntakaavakartasta (9).



Kuva 2. Ote Pohjois-Pohjanmaan maakuntakaavojen yhdistelmäkartasta (10). Yhdistelmäkartassa on esitetty lainvoimaiset maakuntakaavat: Pohjois-Pohjanmaan 1. vaihemaakuntakaava, Pohjois-Pohjanmaan 2. vaihemaakuntakaava Pohjois-Pohjanmaan 3. vaihemaakuntakaava, sekä Hanhikiven ydinvoimamaakuntakaava.

### Suunnittelualueen merialueen kuvaus

Suunnittelualueelta löytyy merialueita jokisuistoista ja rannikolta avomerelle asti. Vesisyvyys vaihtelee rantaviivasta reilun 30 m syvyyteen sisältäen kaikki Perämereltä löydettävät mereiset naturaluontotyypit ja kaikki erilaiset mereiset habitaatit, jotka Perämereltä on ylipäättään löydettävissä. Koska suunnittelualue jatkuu jokisuistoista ulkomerelle, myös vedenalainen lajisto edustaa koko Perämeren vedenalaista luontoa jokisuisto- ja makeanveden lajeineen, murtovesi- ja mereisempine lajeineen. Pääosa matalista rannoista on kivikkoisia, osa hiekkaa tai silttiä, syvemältä löytyy usein hiekkaa ja syvimmistä osista pehmeää afoottista pohjaa. Ajoksesta länteen löytyy myös pohjoiselle Perämerelle harvinaisia kallioluotoja, mutta niitä ei osu suunnittelualueelle. Muualla alueella peruskallio on monen metrin moreenikerroksen peitossa.

Suunnittelualueeseen kuuluu merenhoidon jaottelussa Perämeren sisempiä ja ulompia rannikkovesiä ja vesienhoitosuunnitelmassa rannikkovesiä Oulujoki-lijokien ja Kemijoen vesienhoitoalueelta sekä kansainväliseltä Tornionjoen vesienhoitoalueelta. Perämeren kansallispuisto on nimetty HELCOMin MPA-alueeksi. Lisäksi HKS-alueella on 9 kansallista EMMA-rajausta (Suomen ekologisesti merkittävät vedenalaiset meriluontoalueet). Koko suunnittelualue kuuluu myös YK:n EBSA-rajauksen piiriin (EBSA in the Baltic Sea - Ecologically or Biologically Significant Marine Areas). Syitä lukuisiin erikoisrajauksiin löytyy runsaasta uhanalaisesta ja kotoperäisestä vesikasvillisuudesta, lukuisista vedenalaisista naturaluontotyypeistä, uhanalaisista kansallisista vedenalaisista meriluontotyypeistä, uhanalaisten ja kaupallisten kalalajien kutualueista tai jokisuistoista, joiden läpi ne vaeltavat yläjuoksulle kutemaan sekä luonnontilaisuudesta. Lisäksi suunnittelualue on sekä hallin että Itämeren norpan pohjoisin poikimisalue Itämerellä.

Rannikkovesien ekologinen luokittelu on suunnittelualueella pääosin tyydyttävä, Kraaselin ympäristössä Oulun edustalla jopa välttävä. Suomen meriympäristön tilan 2018 mukaan suunnittelualueella vaivaavat rehevöityminen ja radioaktiivisuus, luonnon monimuotoisuuden kannalta heikommassa kuin hyvässä tilassa ovat Itämeren norppa, vaellussiika, meritaimen ja lohi. Hyvää tilaa edustavat kuvaajat ”vaaralliset aineet”, ”epäpuhtaudet ruokakalassa”, ”hydrografiset muutokset”, ”vieraslajit”, kaupallisista kalalajeista kuha, silakka ja ahven, pohjan elinympäristöistä ”infralitoraalin, circalitoraalin ja ulkomeren elinympäristöt” ja sekä kasvi- että eläinplanktonindikaattorit.

Suomen merenhoitosuunnitelman toimenpideohjelman mukaan Perämeren fosfori- ja typpikuormituksen kuormituskatto (P 1400 4/v) ja N 33100 t/v) pitää alittaa seurantakaudella 2018-2024. Tämä saavutetaan mm. maa- ja metsätalouden sekä turvetuotannon ravinteiden, orgaanisen aineen ja kiintoaineen kuormituksen vähenemisenä, sillä, että vesiviljelyn ravinnekuormitus ei uhkaa hyvän tilan saavuttamista, merenkulun ja vesiliikenteen aiheuttaman ilmaperäisen typpikuormituksen vähenemisenä ja jätevesien aiheuttaman kuormituksen vähenemisenä. Samalla kestävästä kalastuksesta ja kotimaisen luonnonkalan käyttöä pyritään lisäämään. Kalakantoja turvaamassa on toimenpiteitä mm. kalastuksen ohjauksesta ja kalataloudellisista kunnostustoimenpiteistä ja esim. meriharjuksen ja meritaimenen vesistökohtaiset elvytys- ja hoitosuunnitelmat. Roskaantumista pyritään vähentämään mm. tehokkaammalla jätteiden vastaanotolla ja veneilyn jäte- ja jätevesihuollon kehittämisellä. Vedenalaista melua pyritään vähentämään mm. kehittämällä kauppamerenkulun melunvähennystoimenpiteitä ja tiedottamalla veneilijöitä veneilyn aiheuttaman vedenalaisen melun vähentämisestä. Meriluontotyyppejä pyritään ennallistamaan ja kunnostamaan mm. palauttamalla näkinpartaisia ja poistamalla järviruokoa. Veneilyn aiheuttamaa merenpohjan häiriötä pyritään vähentämään mm. nopeusrajoituksin tai suuntaamalla veneilyä pois herkimmiltä alueilta. Pienruoppauksen suunnitelmallisuutta ja ohjausta pyritään tehostamaan, jotta kumuloituva pienruoppauksista aiheutuva häiriö pysyisi säällisenä ja suuremmissa ruoppauksissa ja läjityksissä käytetään haittojen vähentämiskeinoja. Myös kauppamerenkulun pohjaan ja saarten rannoille

aiheuttamaa fyysistä häiriötä vähennetään toimenpiteellä. Merellisten suojelualueiden suojelun tehokkuutta parannetaan mm. lisäämällä tietoa vedenalaisesta luonnosta, vedenalainen luonto huomioidaan Natura-alueiden tila-arvio (NATA)- ja hoito- ja käyttösuunnittelu (HKS)-työssä ja esim. veneilyn nopeusrajoitukset kerätään yhteen paikkaan esim. Itämeriportaaliin. Maihinnousukiellot ja rajoitukset merkitään tarvittaessa myös maastoon. Uhanalaisten merilajien ja luontotyyppien toimenpideohjelmat pyrkivät tehostamaan toimenpideohjelmien laatimista sitä tarvitseville lajeille ja luontotyypeille. Meri- ja saaristolintujen seurantaa kehitetään ja vieraspetojen suunnitelmallista pyyntiä ohjataan toimenpiteellä.

**Vedenalaiset luontotyypit** on arvioitu MALLEISTA Arvioitu pinta-ala (ha) -sarakeeseen. Natura-meriluontotyypit tullaan viemään SAKTI-tietokantaan vuoden 2021 aikana malleina, joita sitten pikkuhiljaa parannetaan kerätyn maastoaineiston ja ilmakuvien perusteella. Tällä hetkellä SAKTista löytyy vain hyvin marginaalinen määrä vedenalaisia naturaluontotyyppiä.

Suunnittelualueen mallinnettujen vedenalaisten naturaluontotyyppien hehtaarit löytyvät tästä:

Luontotyyppi	Prior	Inventoitu pinta-ala (ha)	Arvioitu pinta-ala (ha)	Kokonaispinta-ala (ha)
1110 - Vedenalaiset hiekkasärkät		1304,7	609,5	1914,2
1130 - Jokisuistot		235,86	396,84	632,7
1150 - Rannikon laguunit	x	32,6	56,55	89,15
1170 - Riutat		6,97	1395,53	1402,5
1610 - Harjusaaret		0	44,25	44,25
1620 - Ulkosaariston saaret ja luodot		59,32	1196,65	1255,97

#### Vedenalaiset hiekkasärkät:

Pinta-ala-arvio on arvioitu mallinnetun tiedon pohjalta ja täydennetty maastokartoituksista ja ilmakuvista. Malli käsittää luontodirektiivin vuoden 2019 raportoinnissa käytetyt hiekkasärkkien aineistot. Aineistosta tuotettiin raportointia varten minimi- ja maksimiarviota kuvaavat aineistot, jotka perustuvat VELMUssa tuotettuun särkkämalliin (Kaskela & Rinne 2018) ja GTK:n EMODnet aineistoon. Merigeologisen aineiston heikon kattavuuden vuoksi mallinnuksen luotettavuus on tyydyttävä (2).

#### Jokisuistot:

Pinta-ala-arvio on saatu mallinnetun tiedon pohjalta ja täydennetty maastokartoituksilla ja ilmakuvista. Aineisto käsittää luontodirektiivin vuoden 2019 raportoinnissa käytetyt jokisuistojen luontotyyppiaineistot. Jokisuistojen kuviotieto pyrittiin rajaamaan Airaksisen ja Karttusen N2000 oppaan (2001) kuvausten ja N2000 luontotyyppien inventointiohjeen mukaisesti (versio 6, 2016). Rajaukset toteutettiin ensin koko Suomelle asiantuntijaryhmässä, ja korjattiin aluekohtaisesti Metsähallituksen asiantuntijan avulla.

#### Rannikon laguunit:

Pinta-ala arvio on saatu osittain mallinnetun tiedon pohjalta. Aineisto käsittää luontodirektiivin vuoden 2019 raportoinnissa käytetyt laguunien luontotyyppiaineistot. 2019 raportoinnin aineistopäivityksen yhteydessä aineistosta poistettiin kohteet, jotka sijaitsevat yli 1,8 m (Merenkurkun pohjoispuoli) tai yli 1,4 m (Merenkurku ja siitä etelään) merenpinnan tason yläpuolella. Lisäksi pinta-aloja on tarkennettu maastokartoitusten ja ilmakuvien perusteella.

#### Riutat:

Pinta-ala arvio on arvioitu osittain mallinnetun tiedon pohjalta. Aineisto käsittää luontodirektiivin vuoden 2019 raportoinnissa käytetyt riuttojen aineistot. Aineistosta tuotettiin raportointia varten minimi- ja maksimiarviota kuvaavat aineistot, jotka perustuvat VELMUssa tuotettuun riuttamalliin (Kaskela, A. & Rinne, H. 2018: Vedenalaisten Natura-luontotyyppien mallinnus Suomen merialueella. Geologian tutkimuskeskus, Tutkimustyöraportti 6/2018). Lisäksi pinta-aloja on tarkennettu maastokartoitusten perusteella.

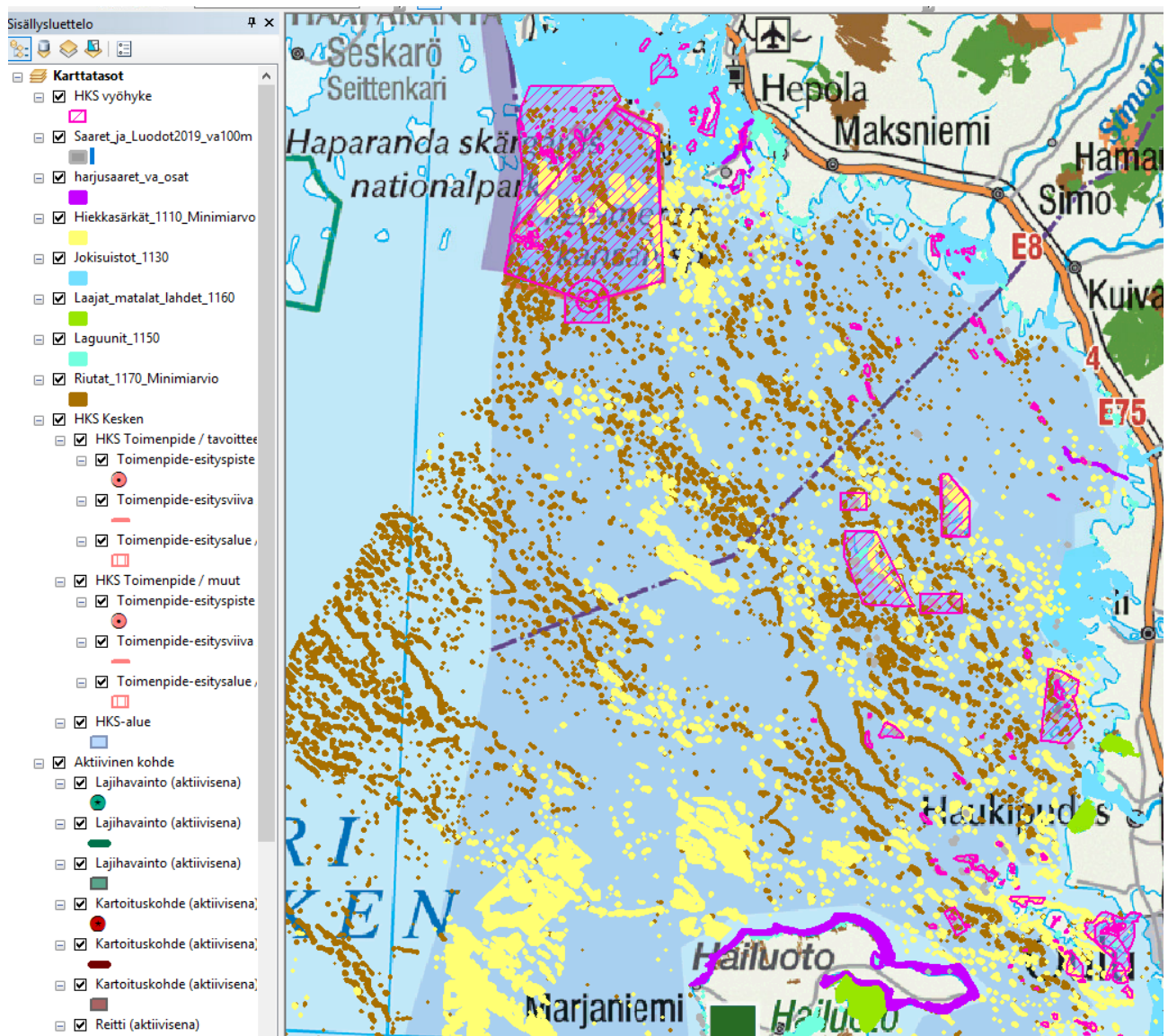
Harjusaaret (vedenalainen osa): Pinta-ala arvio on arvioitu osittain mallinnetun tiedon pohjalta. Aineisto käsittää luontodirektiivin vuoden 2019 raportoinnissa käytetyt harjusaarten aineistot.

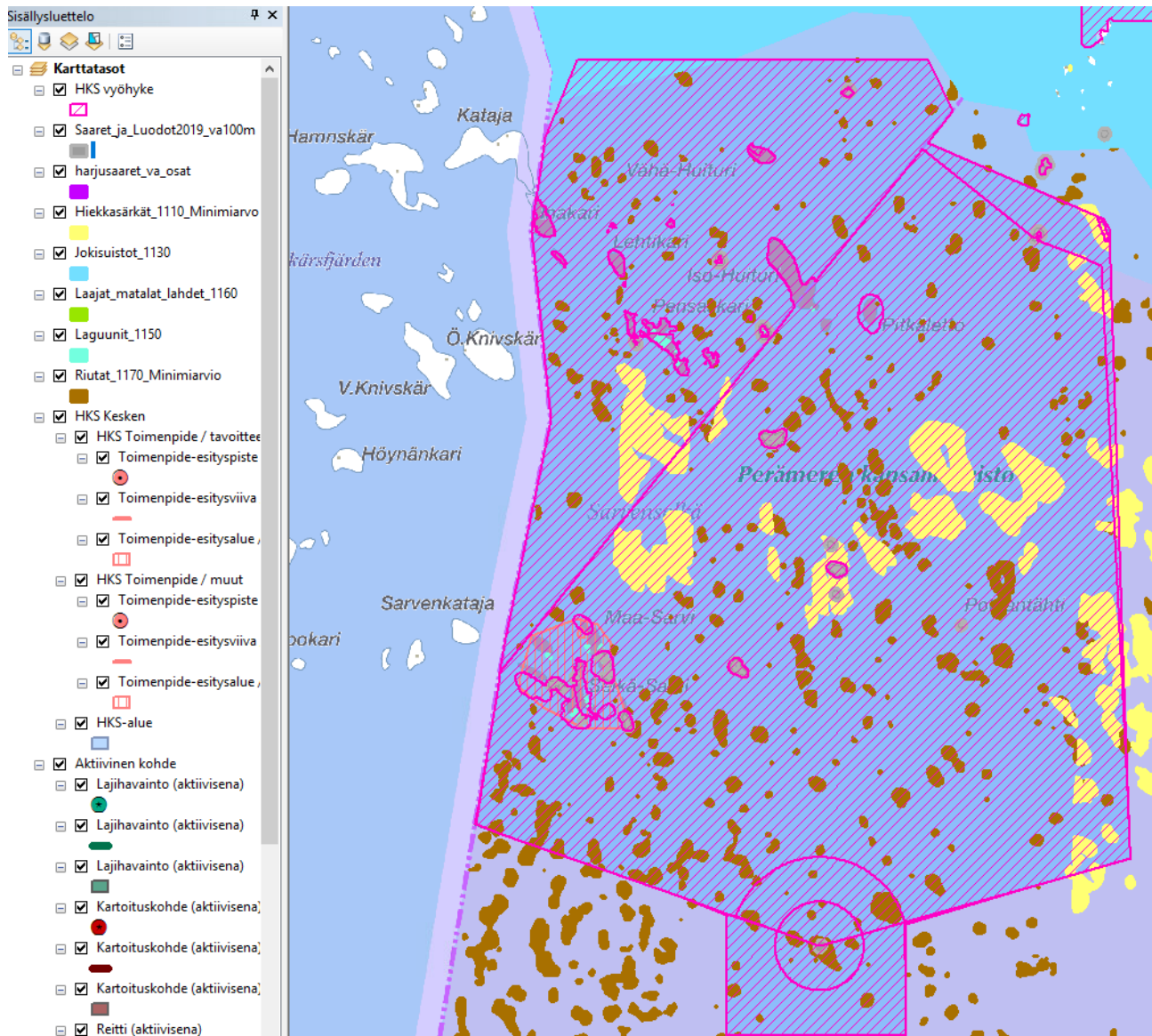
#### Ulkosaariston saaret ja luodot:

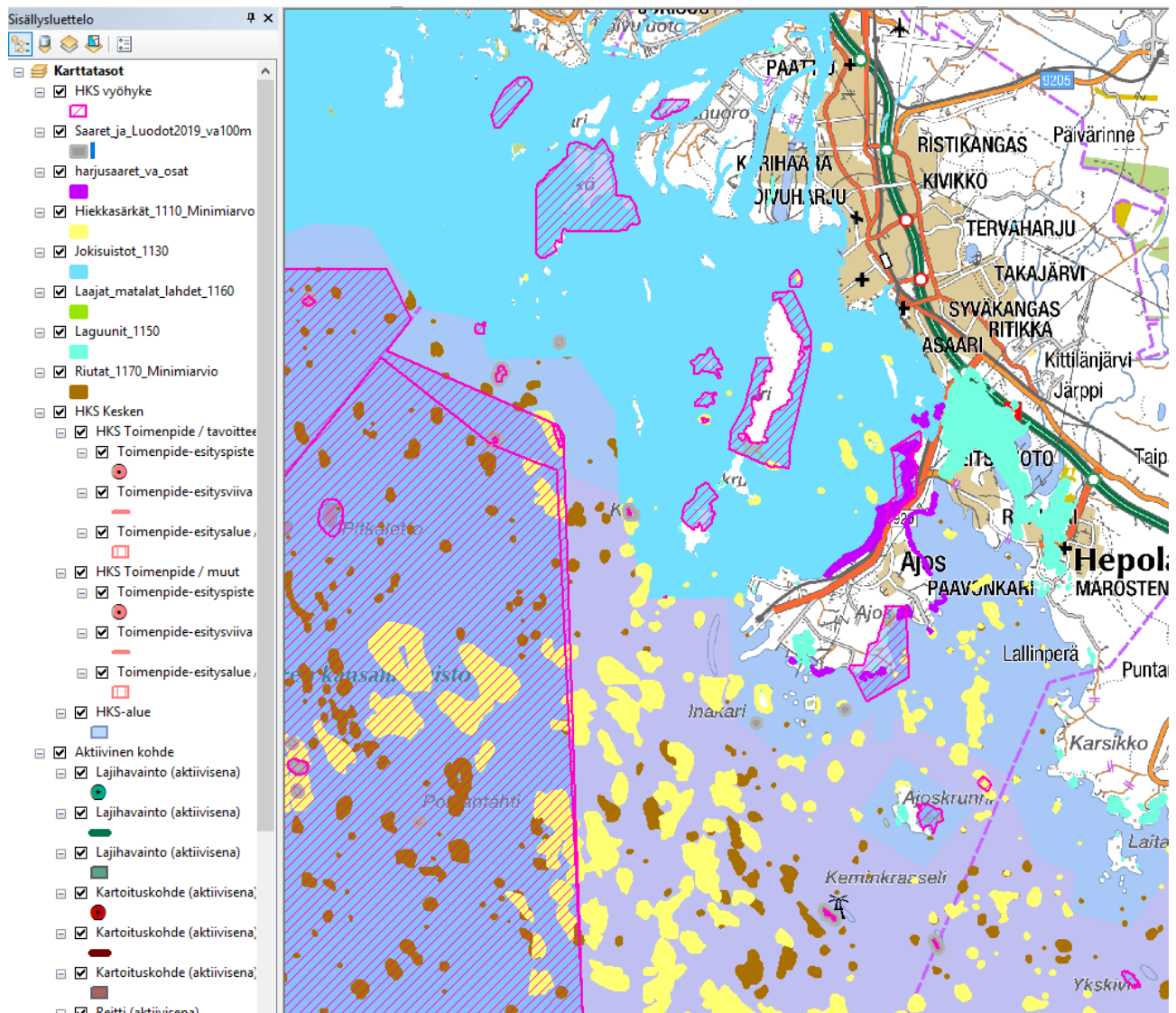
Pinta-ala arvio on arvioitu osittain mallinnetun tiedon pohjalta. Aineisto käsittää luontodirektiivin vuoden 2019 raportoinnissa käytetyt ulkosaariston saarten ja luotojen aineistot, joista on käytetty pinta-ala-arviota 100 ja 200 m buffereilla tehtyjen pinta-alalaskelmien mukaan lähempää 200 m bufferia.

#### Suunnittelualueen merialueen vedenalaiset naturaluontotyyppien kartat

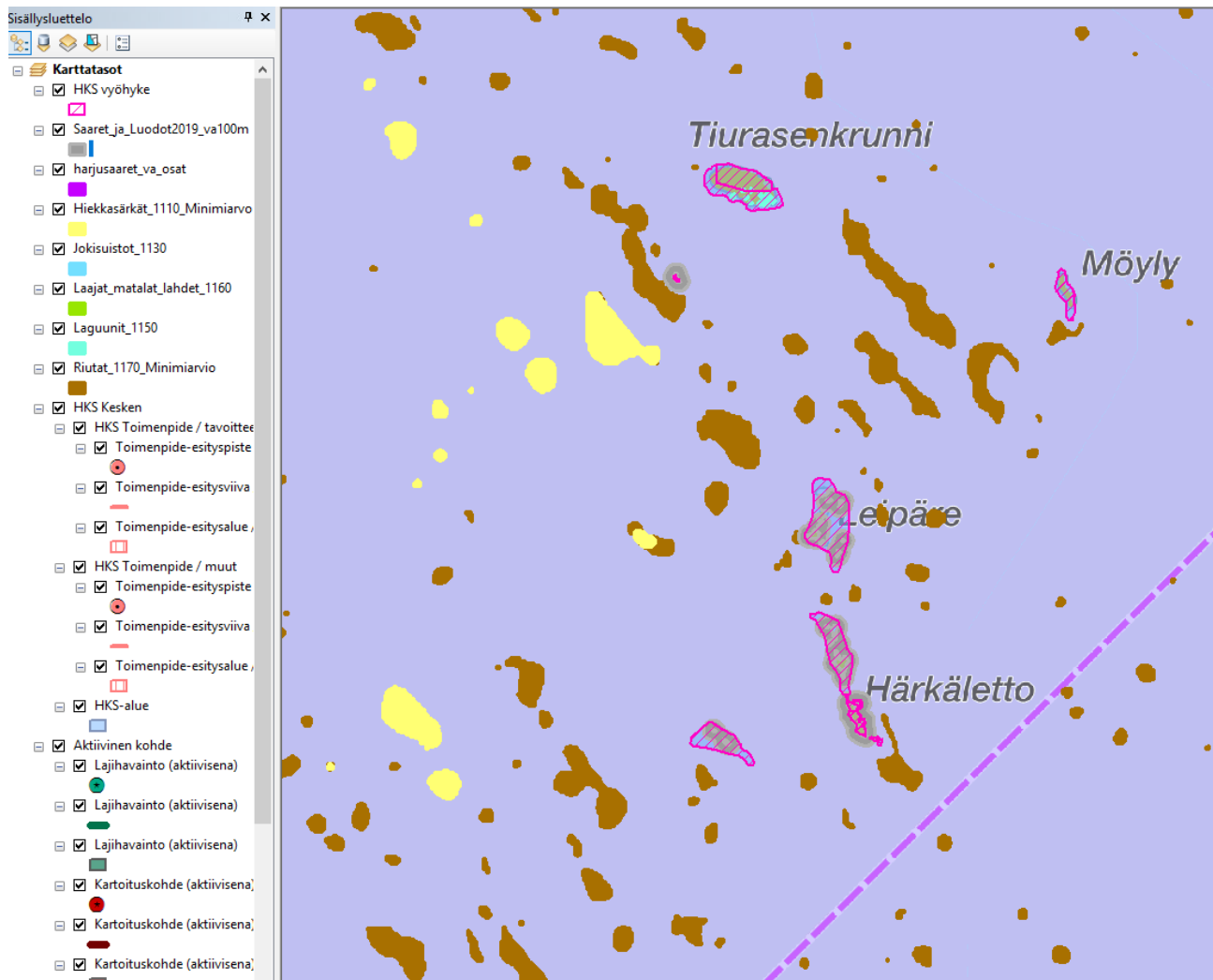
Suunnittelualueen merialueen naturaluontotyypit ovat malleja (Metsähallitus ja GTK; leikkeet Metsähallituksen LajiGIS-järjestelmästä). Luontotyyppidirektiiviraportointi 2019 on tehty näiden mallien perusteella. Erityisesti hiekkasärkkämalli ei vastaa todellisuutta pohjoisella Perämerellä. Suunnittelualueen vedenalaisten naturaluontotyyppien pinta-alat on laskettu mallien, maastokartoitusten ja ilmakuvatarkastelujen pohjalta. Nykyiset vedenalaiset luontotyyppihehtaarit poikkeavat SDF-lomakkeiden (naturatietokanta) hehtaareista mm. mallinnuksella saadun lisätiedon ja luontotyyppien rajausten erilaisten tulkintojen takia. Perämerellä hiekkarantojen jatkeet on perinteisesti ilmakuvista tulkittu hiekkasärkiksi, vaikka määritelmän mukaan hiekkasärkki on matalimmankin vedenkorkeuden aikana kokonaan upoksissa. Nykyisen mallinnuksen mukaan suuri osa Perämeren SDF-lomakkeiden hiekkasärkistä on joko harjusaarten vedenalaisia osia tai ei mitään natura-luontotyyppiä. Parhaiten soveltuva naturaluontotyyppi olisi Suomesta tunnistamaton 1140 Mudflats and sandflats not covered by seawater at low tide. Suomessa ei ole vuorovettä, mutta pohjoisen Perämeren suurten vedenkorkeuden vaihteluiden alueella loivat, matalat mutarannat, jotka välillä ovat veden alla, välillä kuivilla, ovat lähellä määritelmän mukaisia matalia mutarantoja.

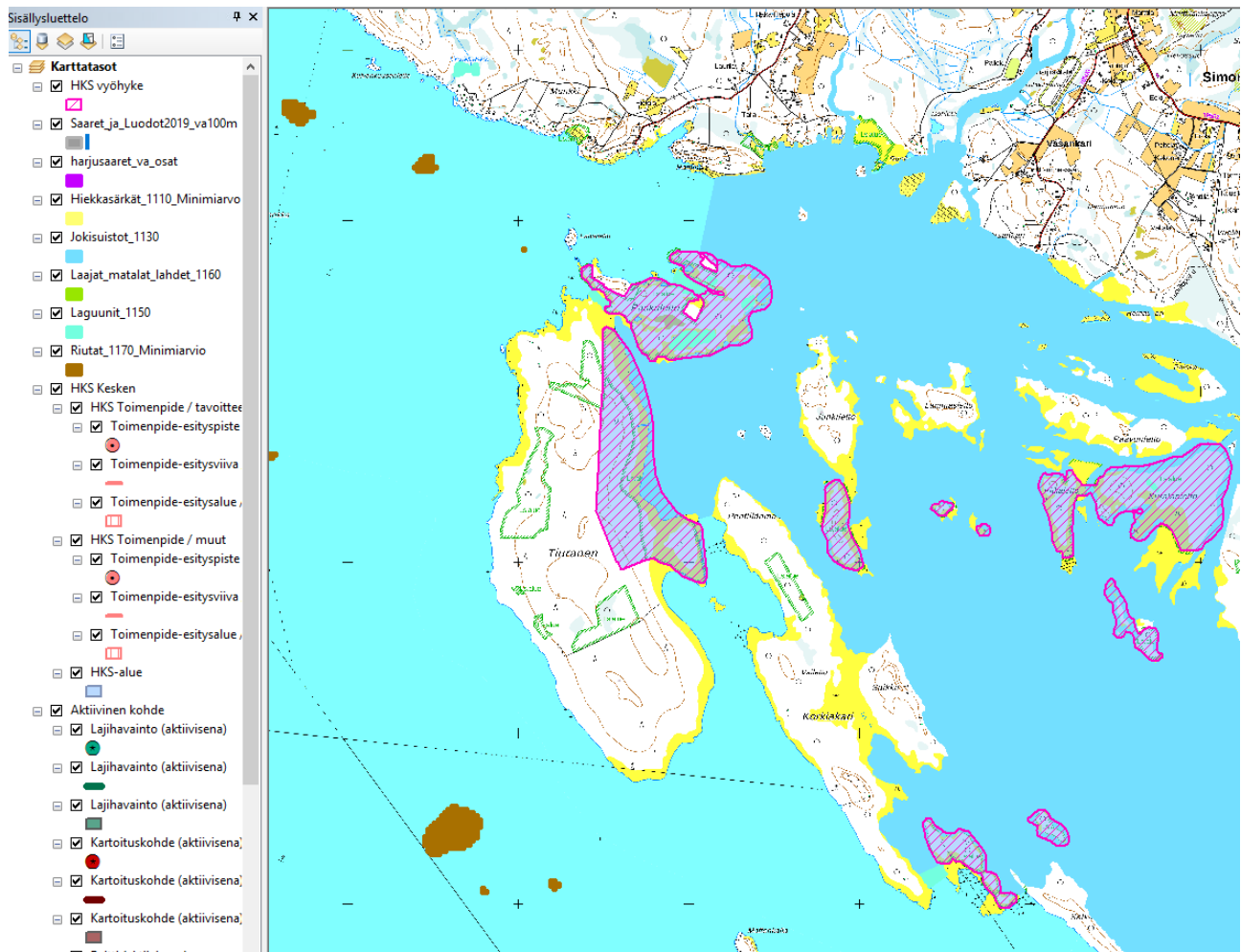


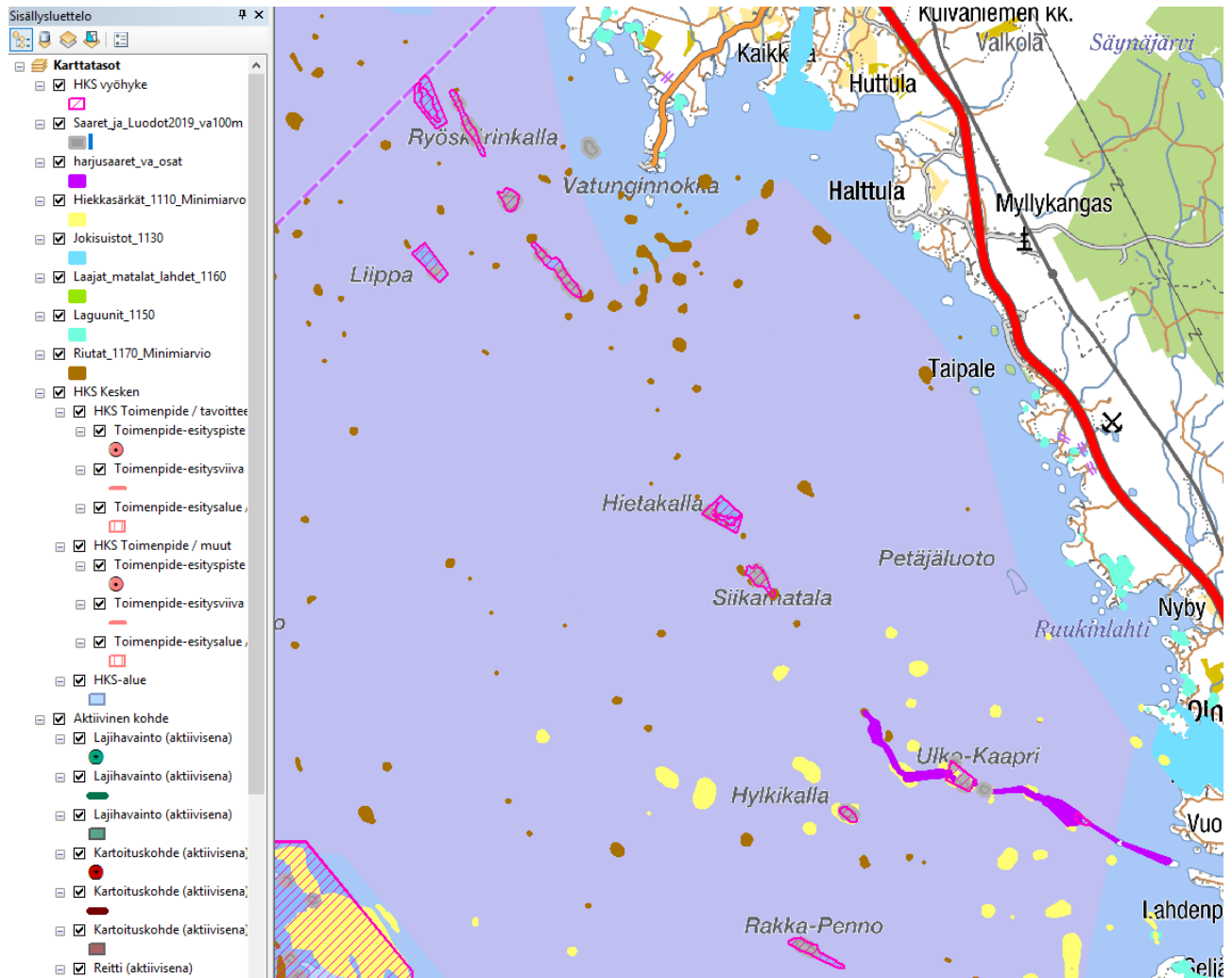


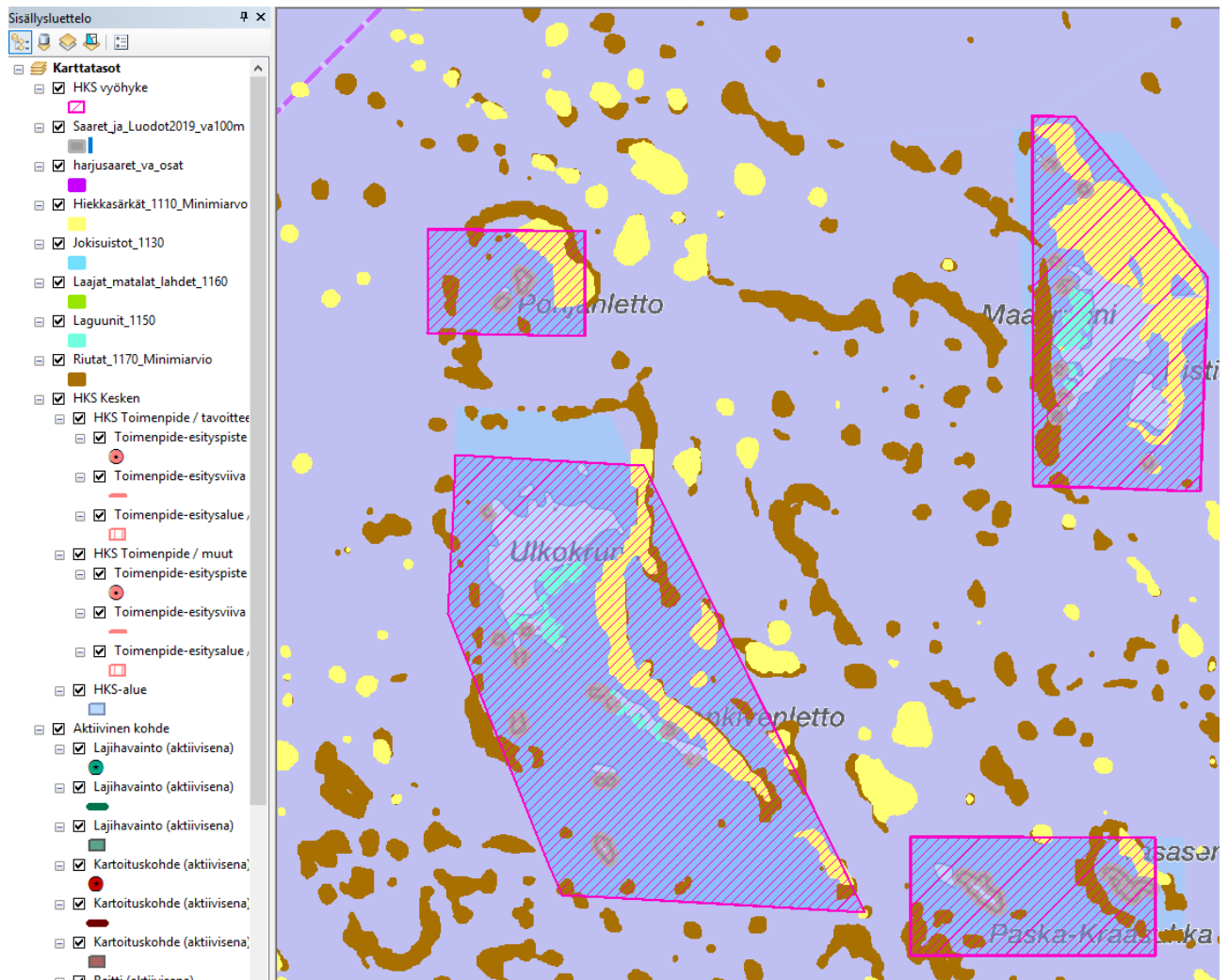


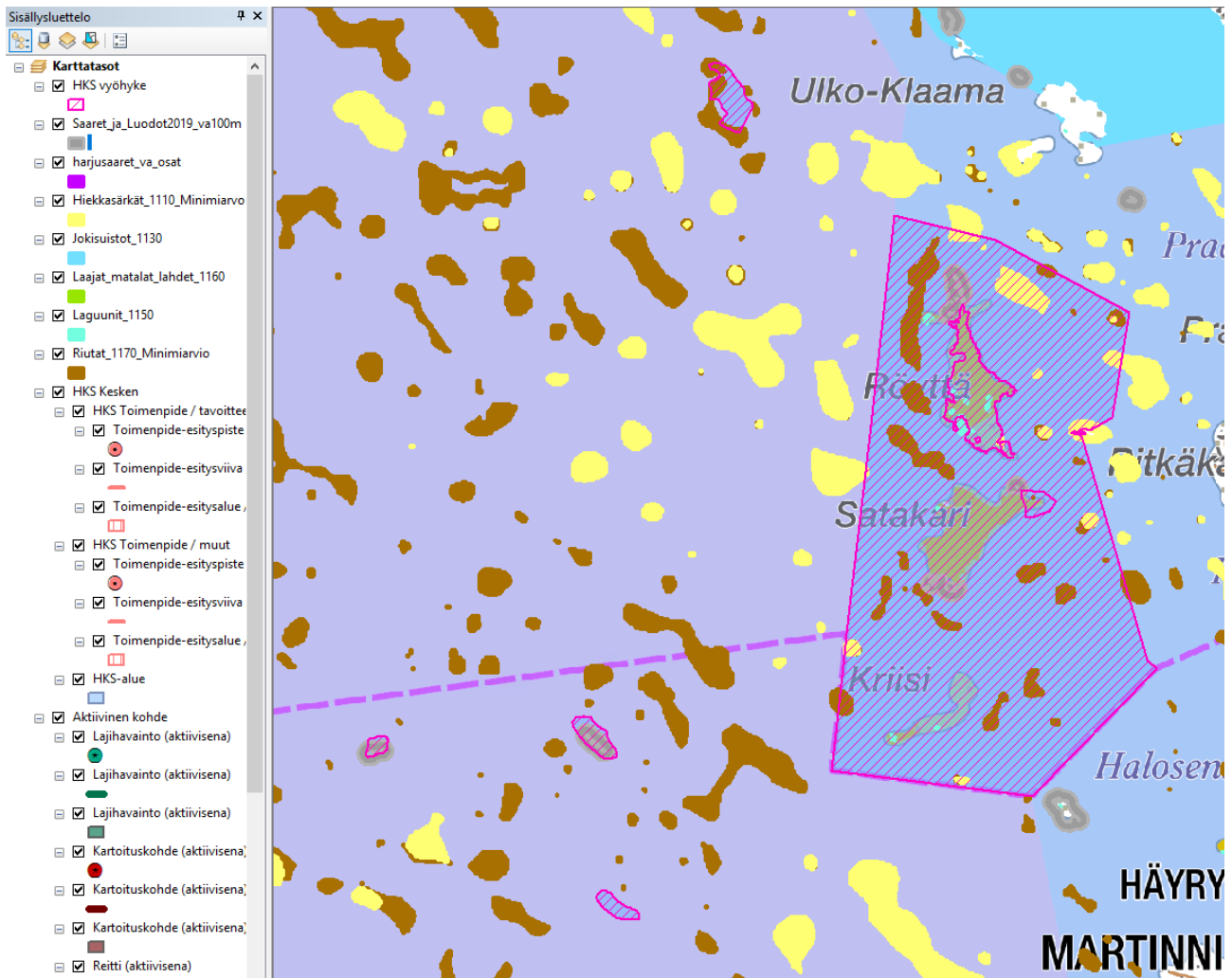


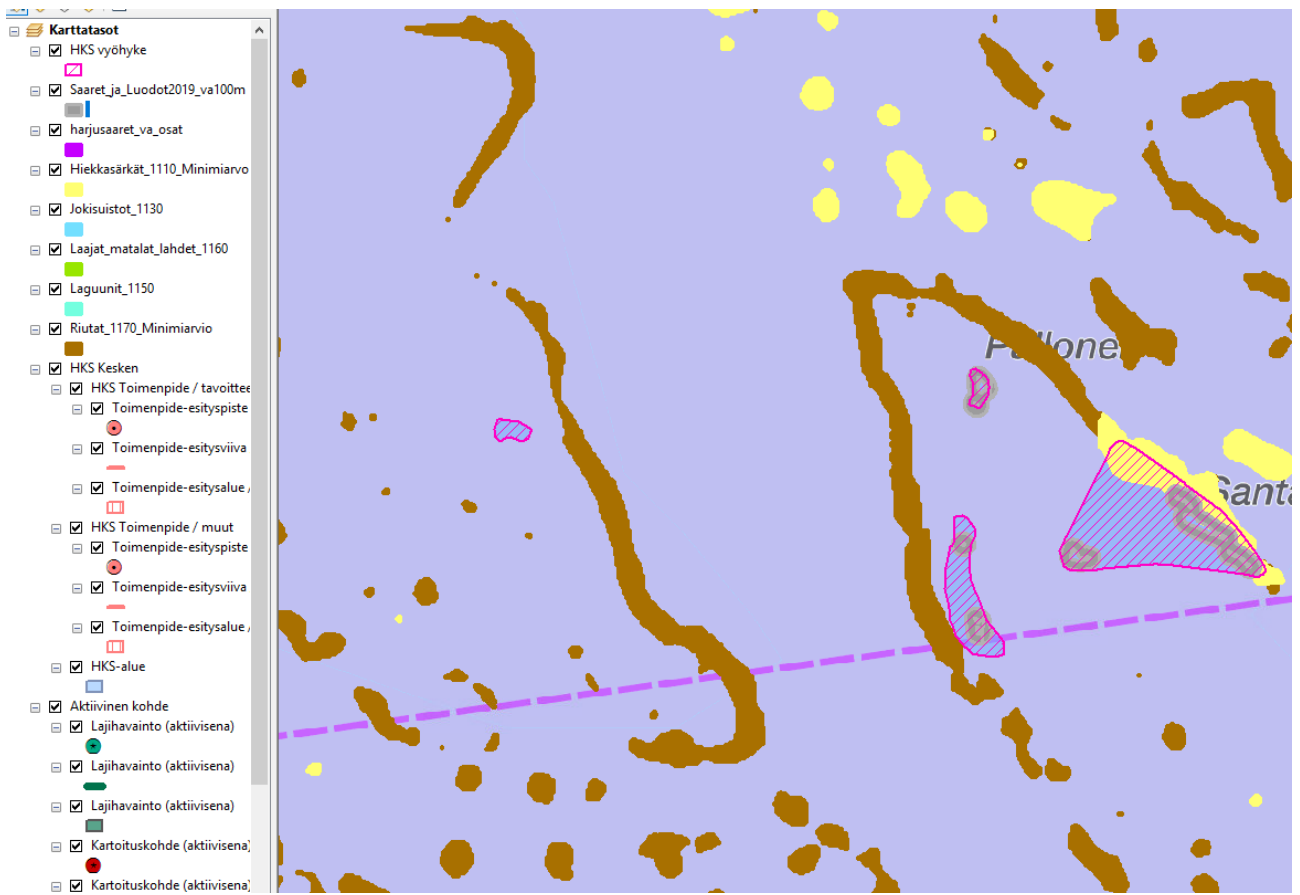


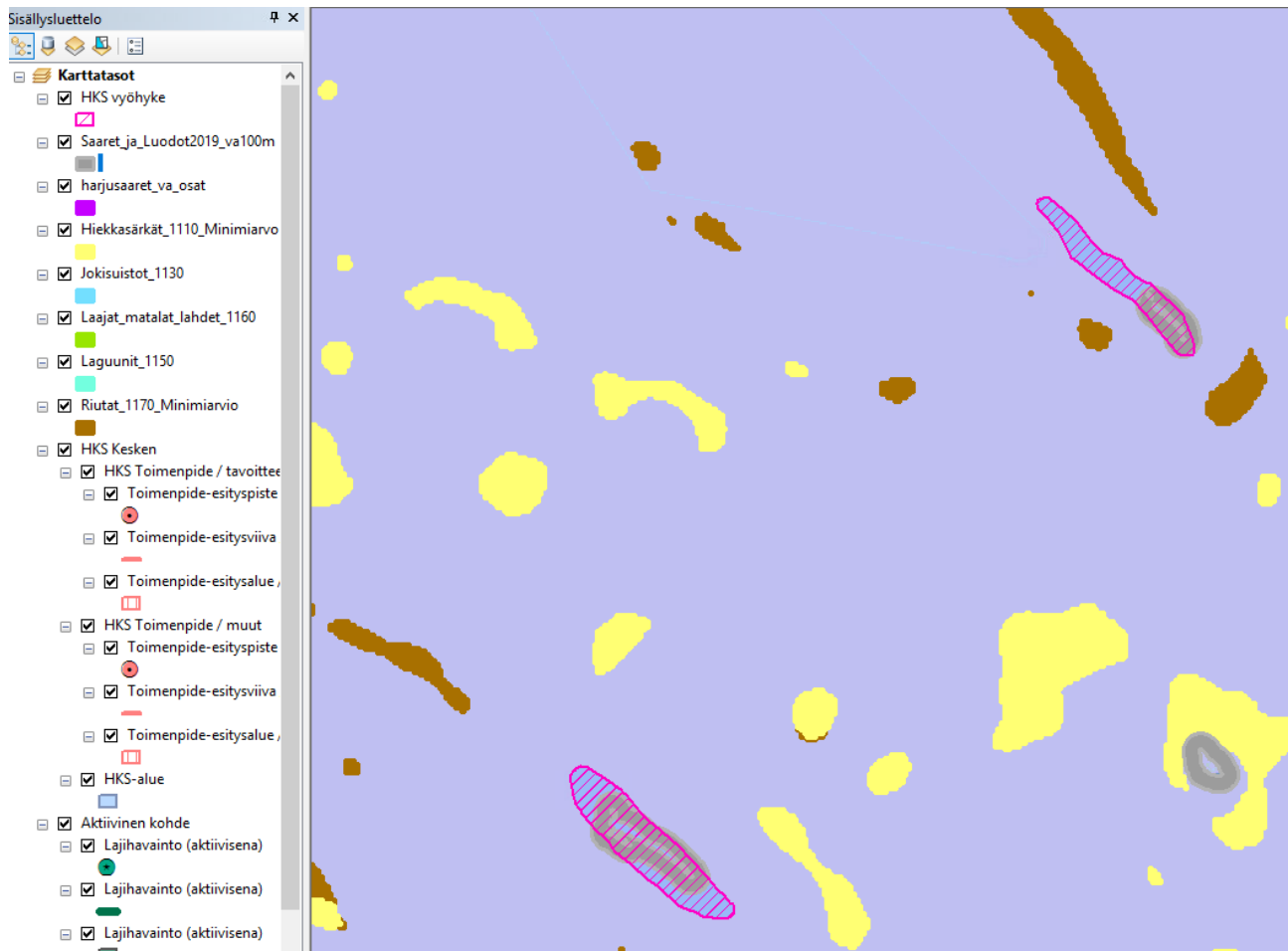


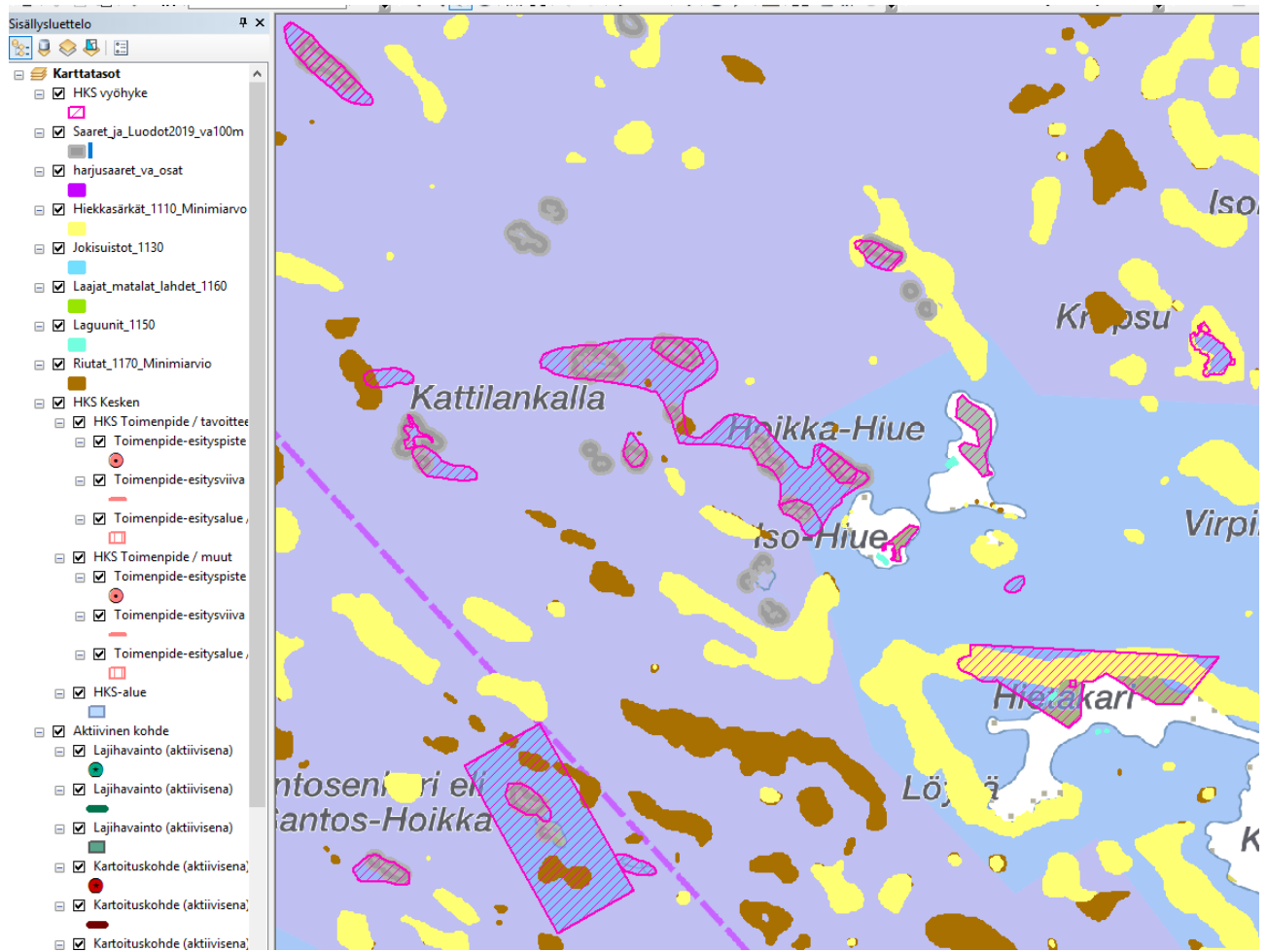




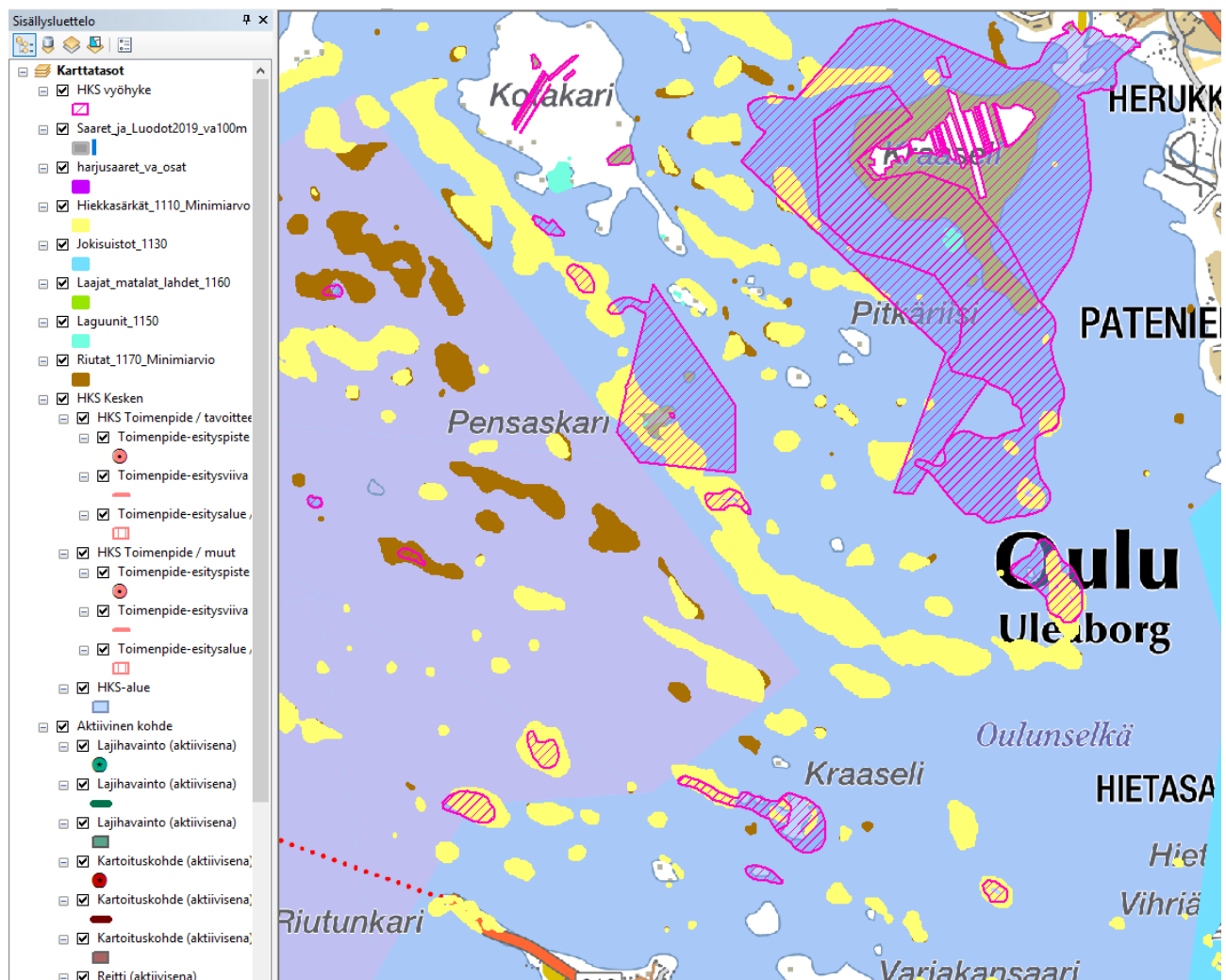




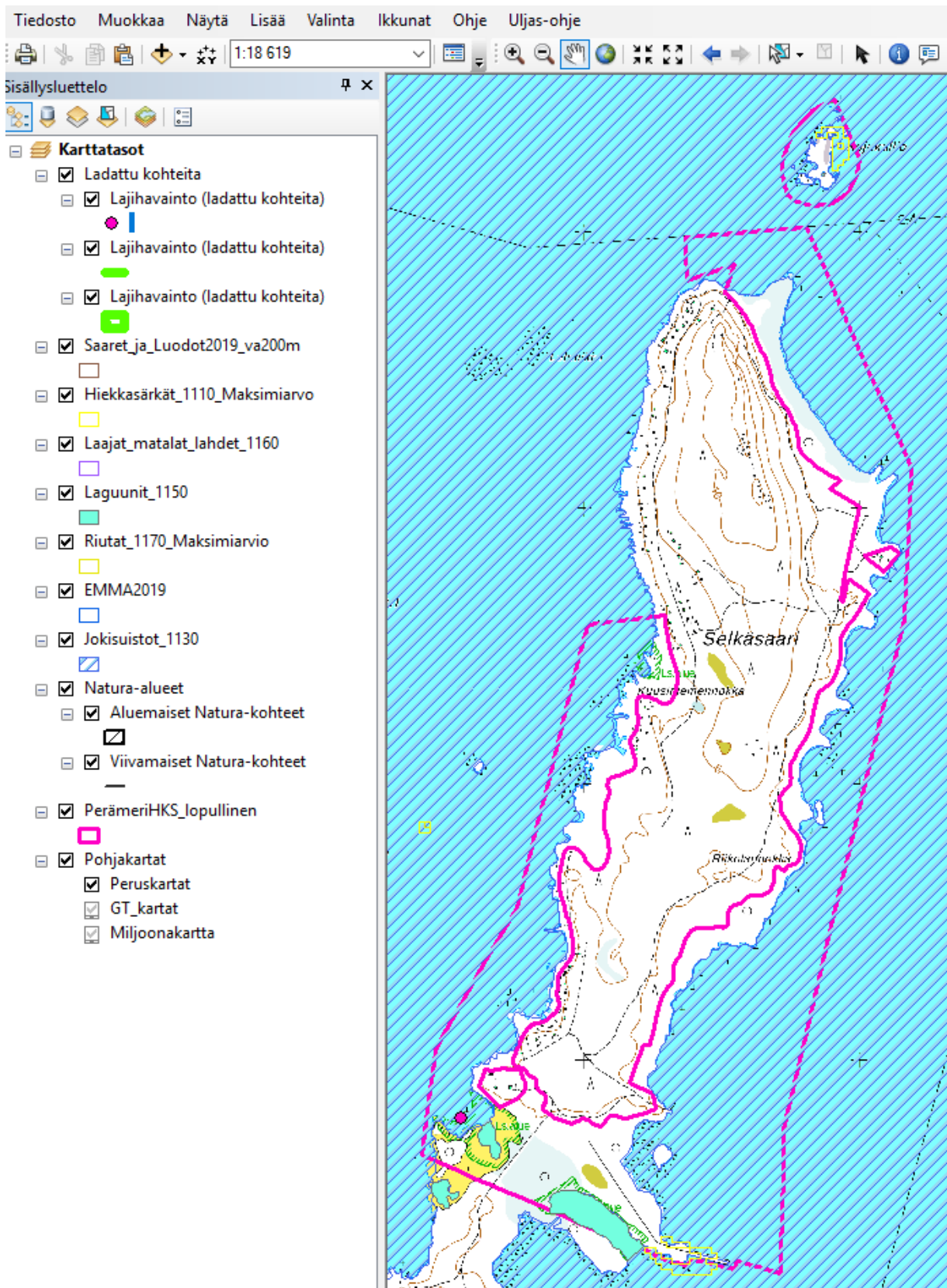




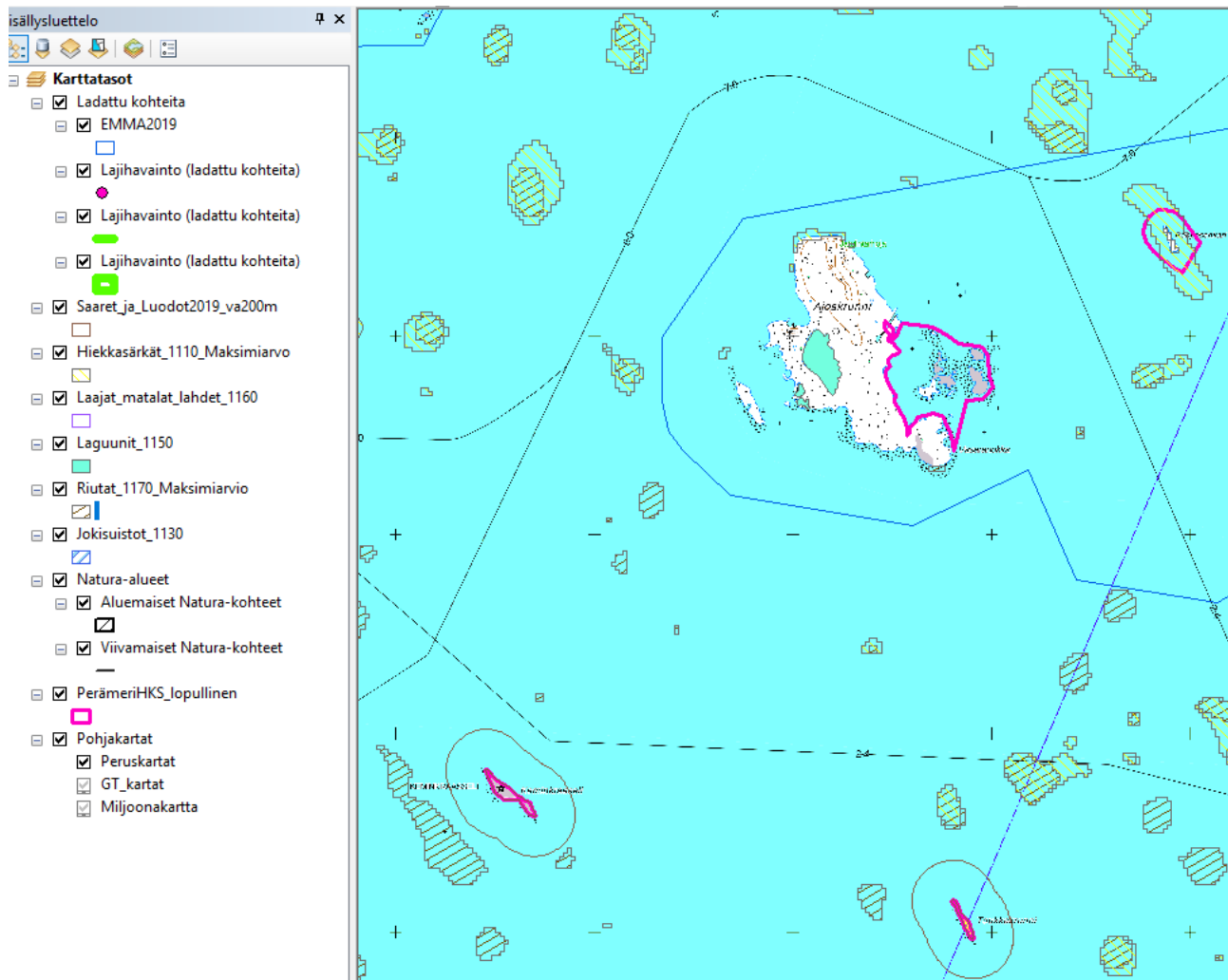




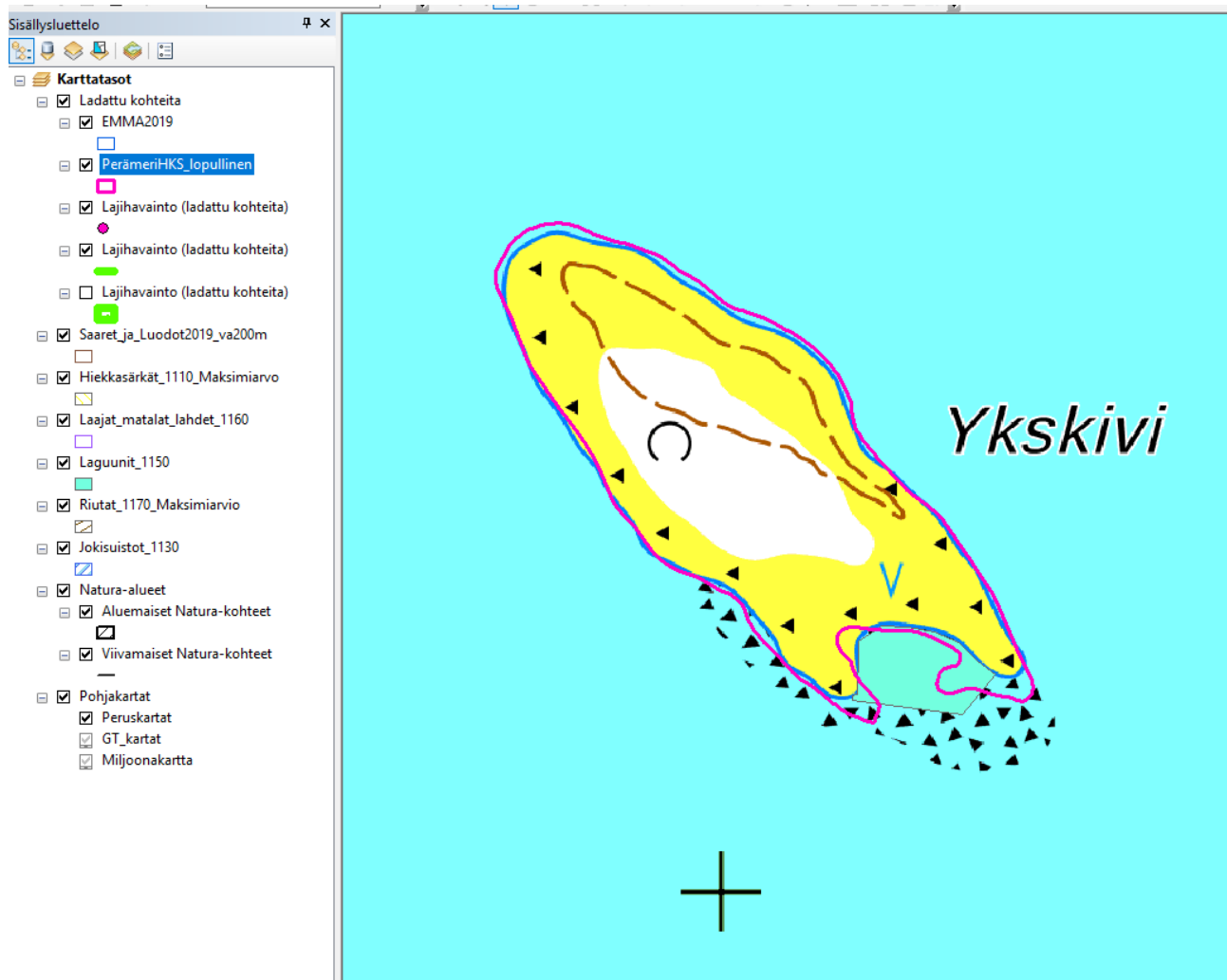
Suunnittelualueella on myös Naturen ulkopuolisia kohteita. Näiden vedenalaiset naturaluontotyyppit ja muut tärkeät vedenalaisarvot on merkattu alla oleviin karttoihin.



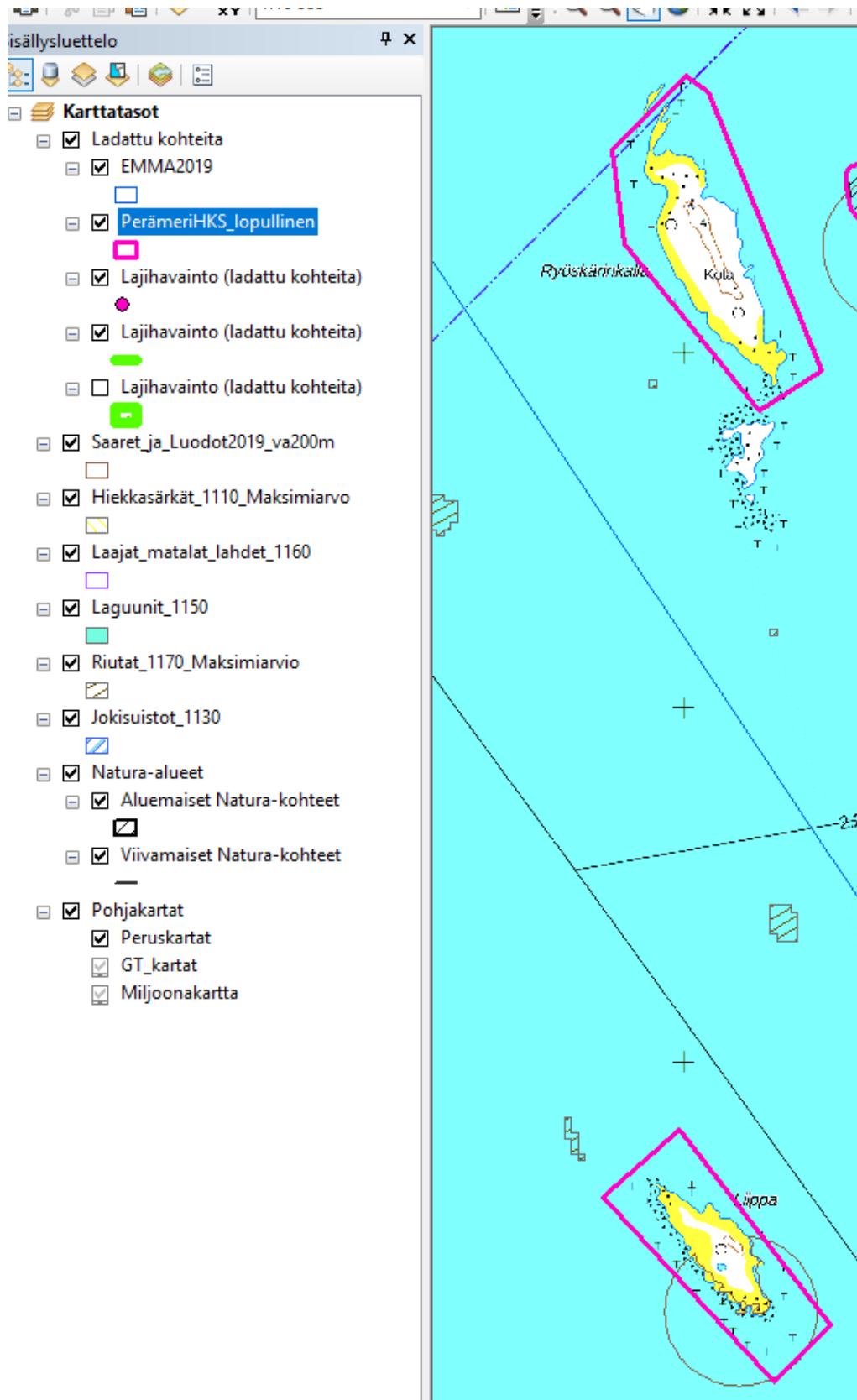
Selkäsaari: Eteläreunalla laguuneja, koko alue jokisuostoa, muuten ei vedenalaisia naturaluontotyyppiä, pisteellä uopssarpiota *Alisma wahlenbergii*. Tornio-Kemijokisuiston EMMA-alueen sisällä (kalakannat, monipuolinen vesikasvillisuus).



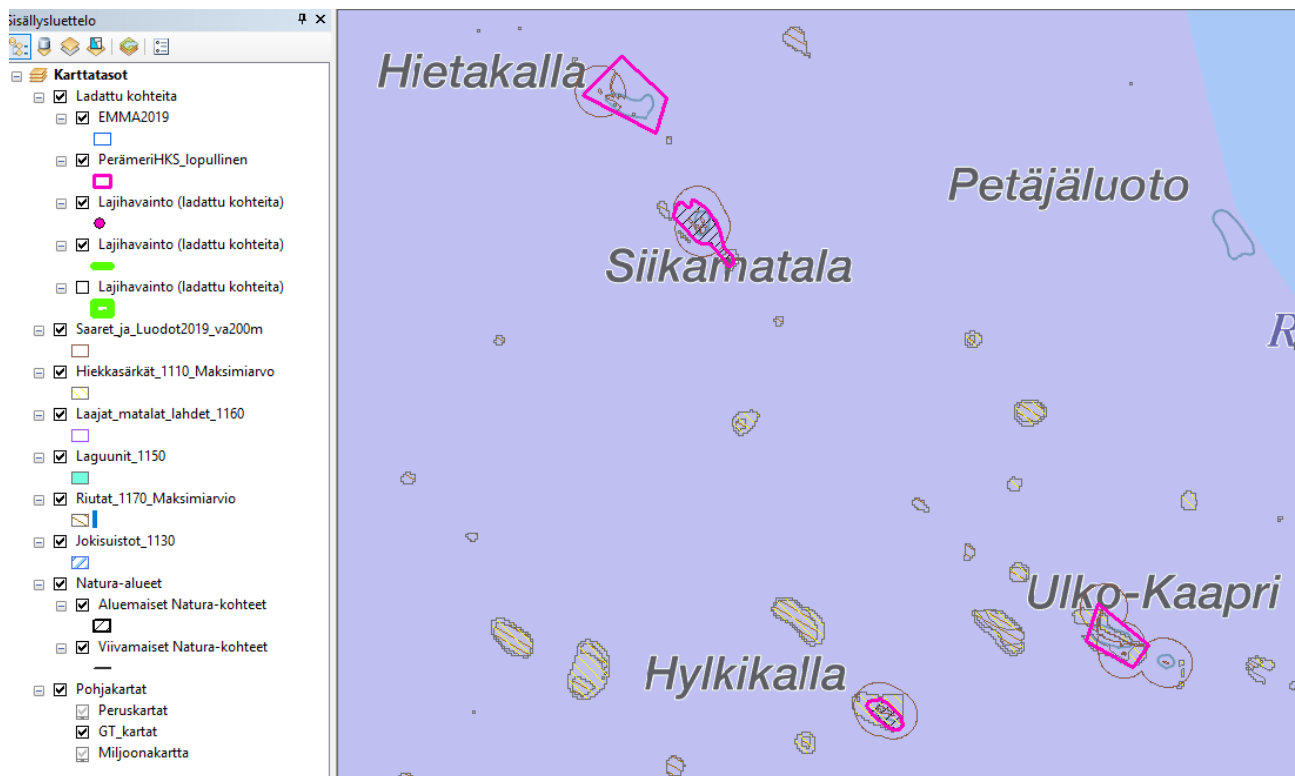
Ajoskrunki ja muut saaret: Ei vedenalaisia naturaluontotyyppiä, PAITSI Ropposenkari merkitty mallinnuksessa hiekkasärkäksi. Ei uhanalaisia lajeja. Ajoskrunki ja Ropposenkari EMMA-alueetta *Karsikko* (monipuolinen vesikasvillisuus).



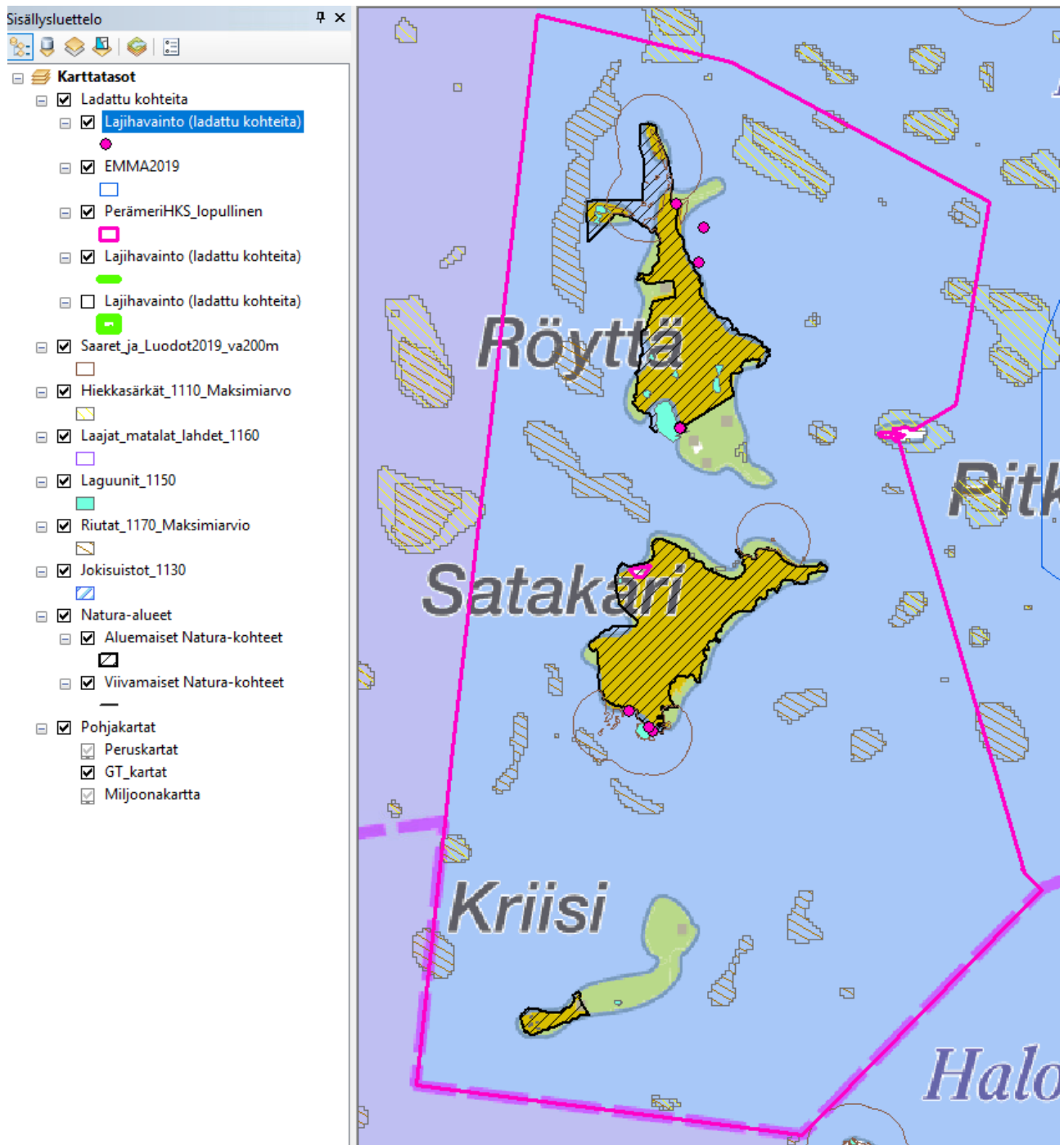
Ykskivi: Laguuni.



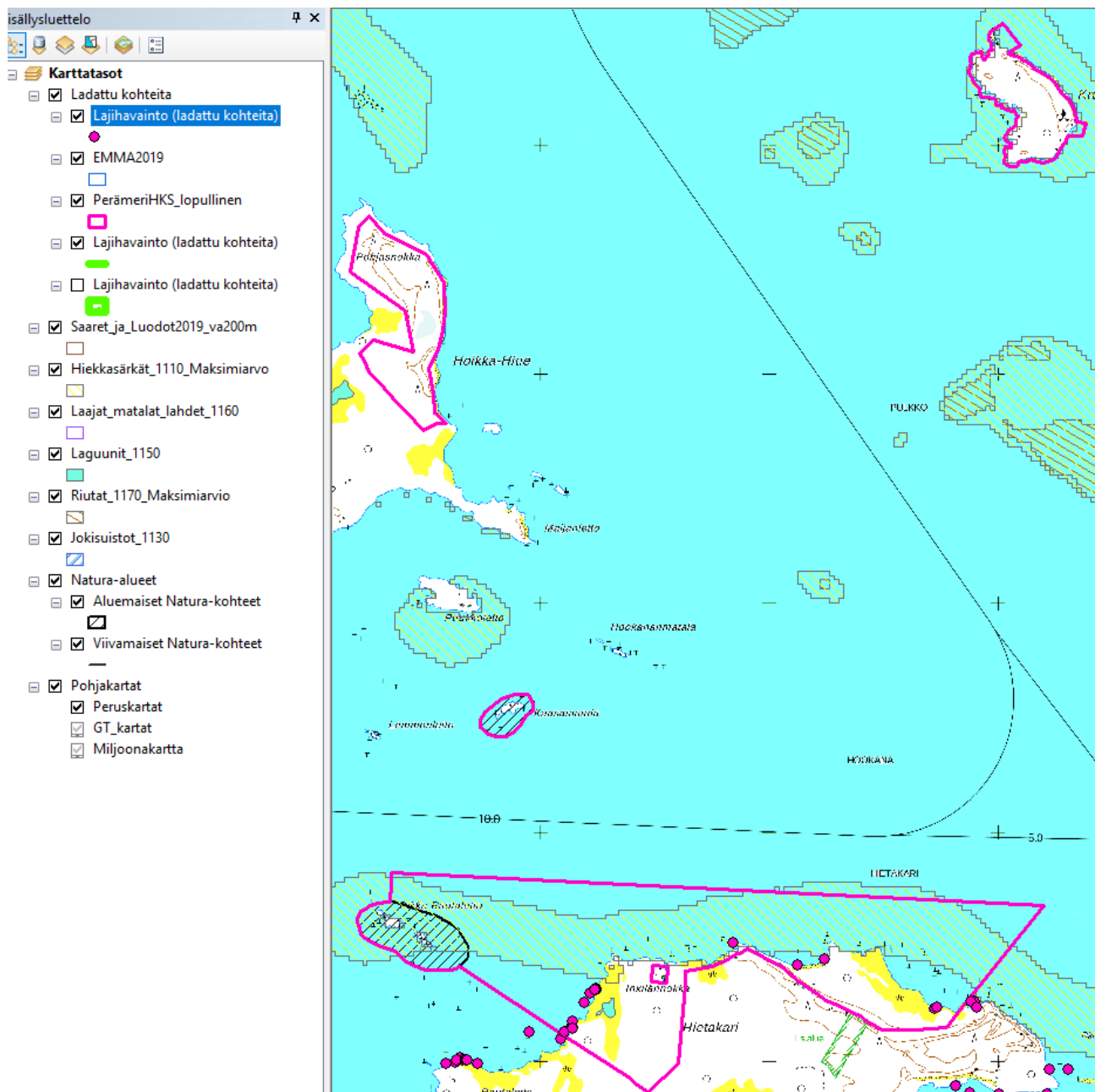
Ryöskärinkalla ja Liippa: Liipan eteläkärjessä ulkosaariston saaret ja luodot -luontotyyppien vedenalaista osaa, 200 m buffeilla mallinnettuna. Ryöskärinkalla kuuluu Simon EMMA-alueeseen (kalakannat, uhanalainen vesikasvillisuus).



Hietakalla: pohjoispää ulkosaariston luodot ja saaret -naturaluontotyyppin vedenalaista osaa, 200 m bufferi mallinnuksessa, Ulko-Kaapri hiekkasärkät-luontotyyppiä (mallinnettu).

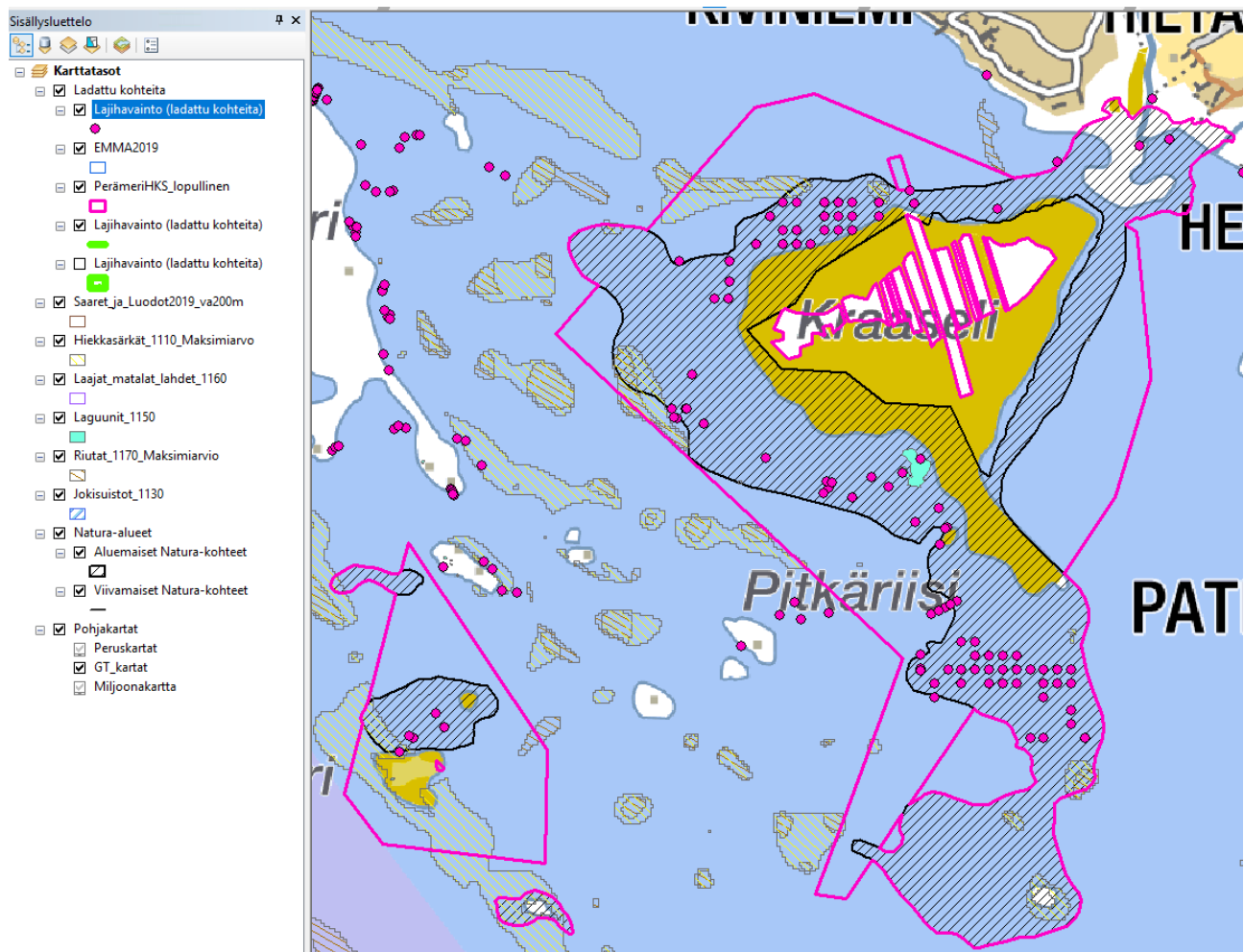


Röyttä: Riuttoja, hiekkasärkkiä, ulkosaariston saaret ja luodot -luontotyyppin vedenalaista osaa 200 m bufferilla laguuneja (kaikki neljä mallinnettuja), uhanalaiset lajit upossarpiota *Alisma wahlenbergii*.

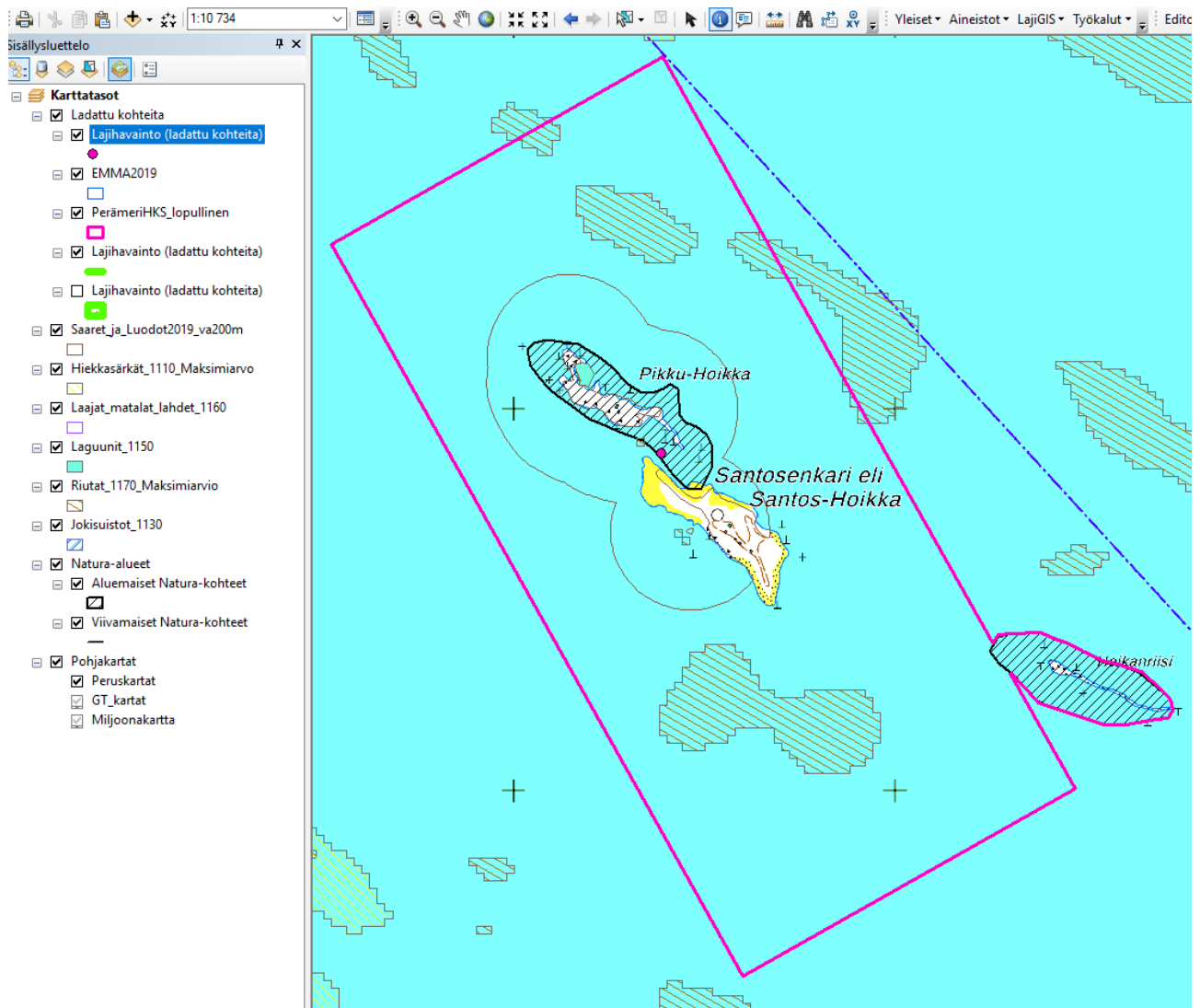


Kropsu ja Hietakari: Hiekkasärkkää (mallinnettu), laguuni. Uhanalaiset lajit uopsarpiota *Alisma wahlenbergii* ja vesipaunikka *Crassula aquatica*.





Kraaseli: Riuttaa, hiekkasärkkää, laguuni (mallinnettuja). Uhanalaiset lajit upossarpiota *Alisma wahlenbergii*, silonäkinpartaa *Chara braunii* ja vesipaunikkoa *Crassula aquatica*.



Santos-Hoikka: Riuttaa, laguuni, ulkosaariston saaret ja luodot -luontotyyppin mallinnettua vedenalaista osaa 200 m bufferilla. Uhanalaisen lajin piste uopssarpiota *Alisma wahlenbergii*.



METSÄHALLITUS  
FORSTSTYRELSEN  
MEAHCIRÁÐÐEHUS



# Vastaukset Metsähallituksen kyselyyn Perämeren kansallispuiston, Perämeren saarten ja lin Röytän hoidon ja käytön suunnittelusta

Suunnitelmalla linjataan alueen tulevaisuutta, sekä ohjataan virkistyskäyttöä ja luonnon suojelua yhteensovittaen eri käyttöarvoja ja käyttäjäryhmien tavoitteita. Kaikille avoin kysely on toteutettu kesällä 2021 Maptionnaire-ohjelmalla.

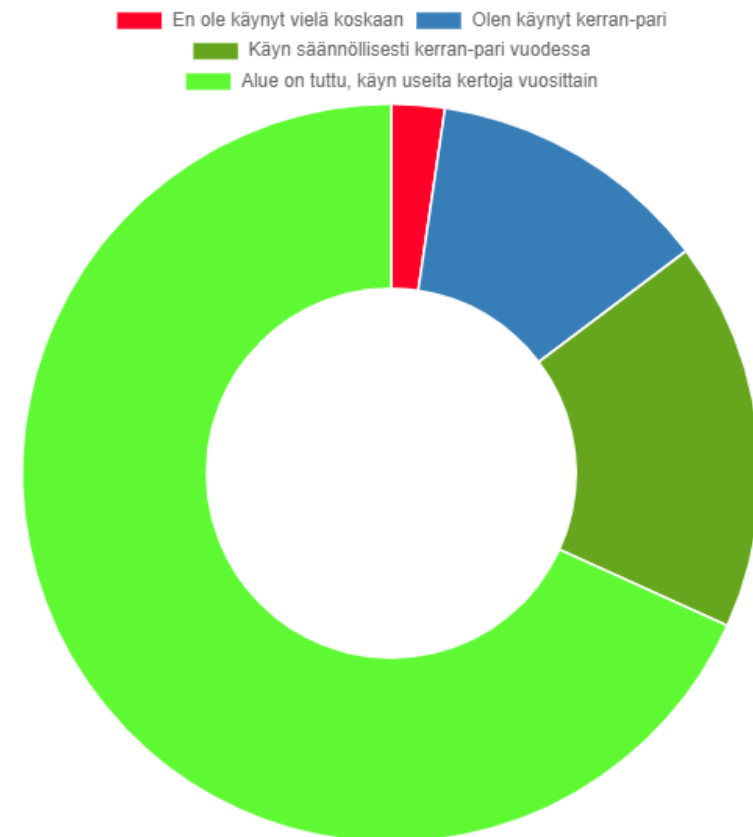
Alkuperäisiä vastauksia käytetään suunnittelun tukena, ja niitä toimitetaan alueen kunnille tarpeen mukaan.

Lisätietoa suunnitelmasta löydät: [metsa.fi/perameren-suunnittelu](https://metsa.fi/perameren-suunnittelu)

# Vastaajat

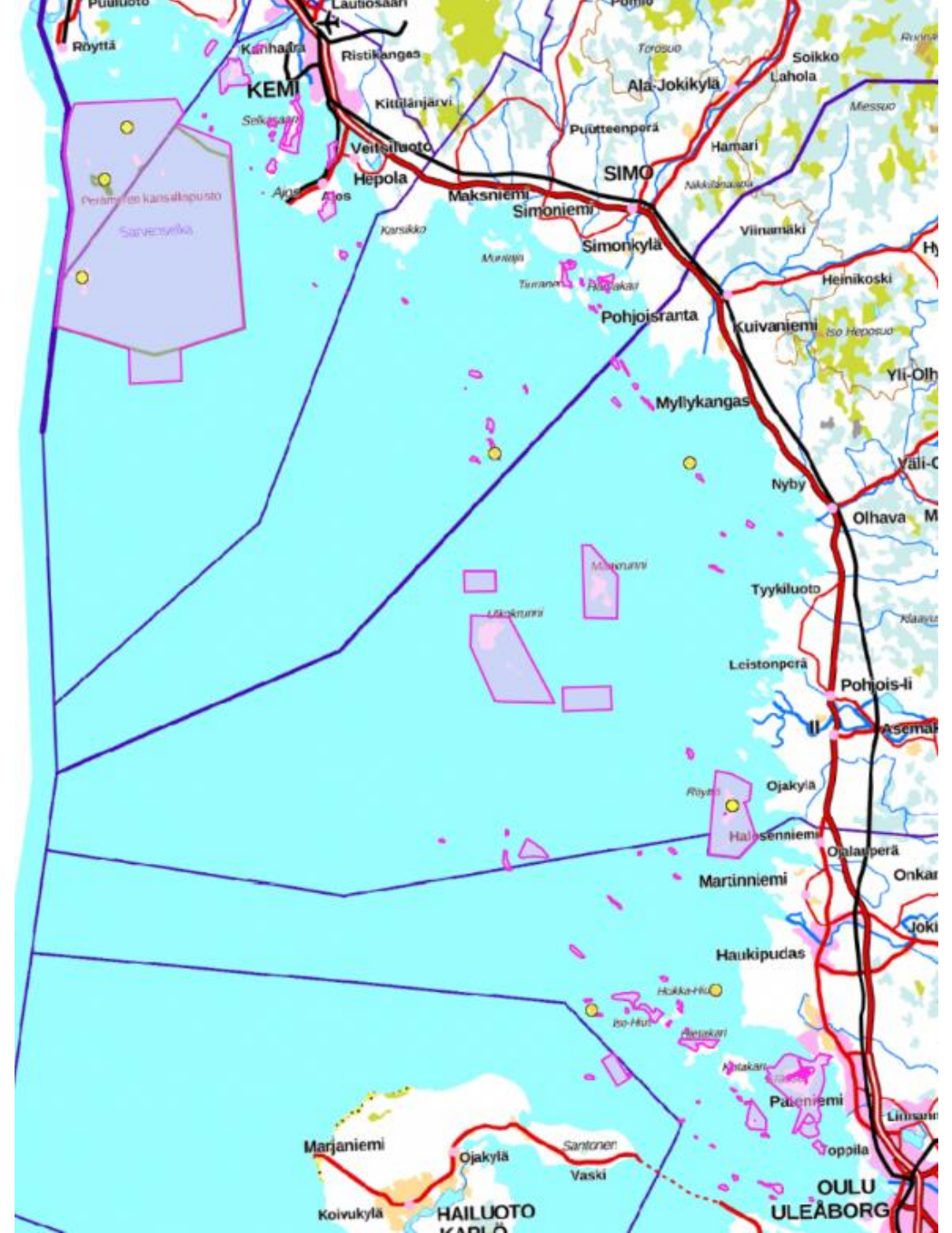
- Vastaajia n.130
- Miehiä 65%, naisia 33%
- 40-64 vuotiaita 72%, yli 65v 16%
- Pääosa yksityishenkilöitä ja puolet (myös?) alueella tukikohtan omaavia/ vuokralaisia
- Metsähallitus tehtävineen ja hoito- ja käyttösuunnitelmat tuttuja (kyllä/ jossain määrin) 81%
- Suunnittelun seuranta mieluiten: verkkosivut, sosiaalinen media, lehdet

- Säännöllisiä kävijöitä 84% (vihreät)



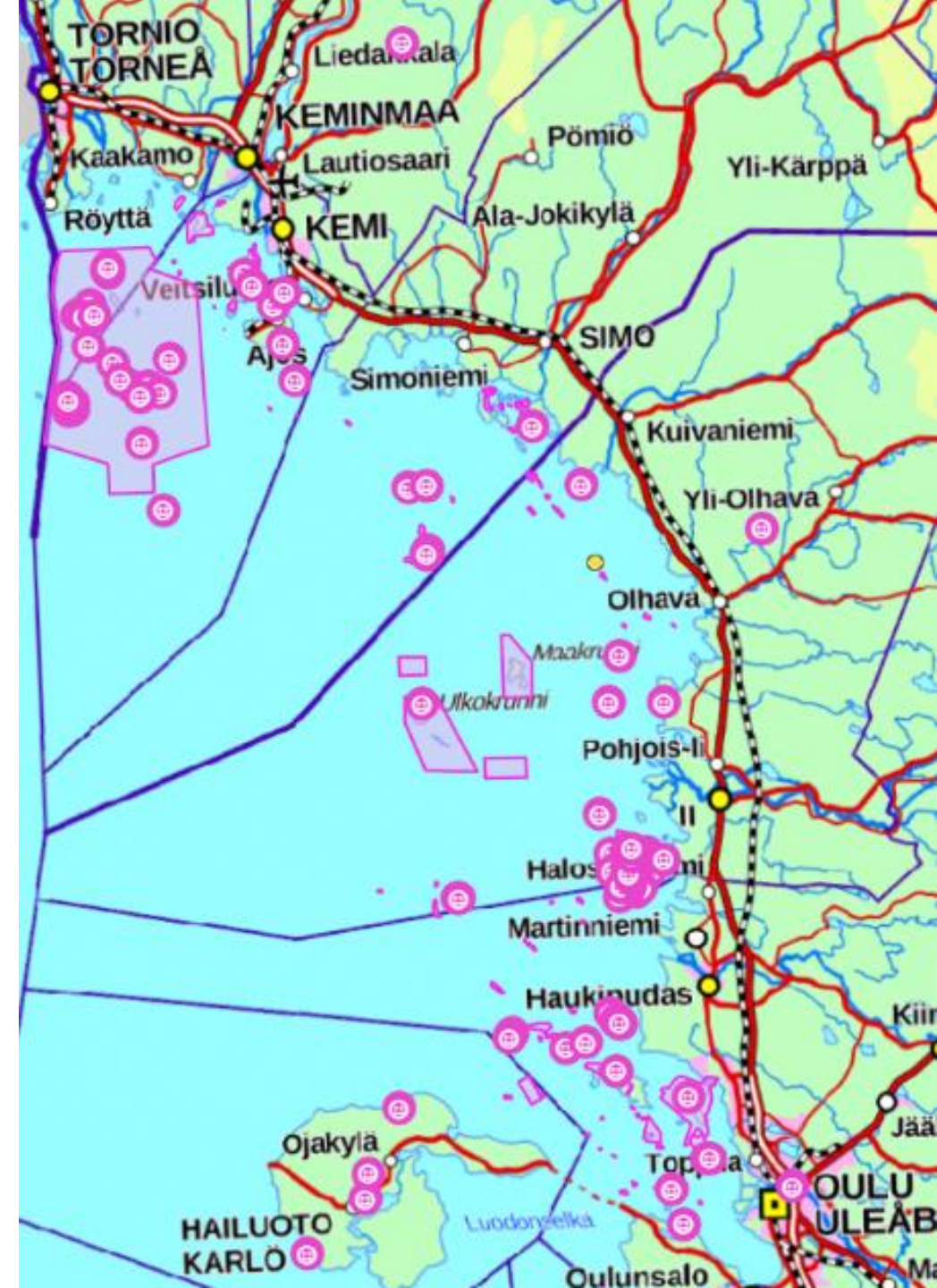
# Karttavastaukset

- Vastaus annettiin karttapohjaa napauttamalla, ja halutessa tarkennusteksti. Zoomaus kohteisiin.
- Teemat: suosikkikohde; Metsähallituksen virkistyskohteen kehittämiskohde; kulttuuriperintö ja tarinat; muu kohde (joka toivotaan huomioitavan suunnittelussa)
  - Useita vastauksia "väärissä" kategorioissa
- Suunnittelualue merkitty karttaan pinkillä rajalla, Metsähallituksen virkistyskohteet keltaisilla palloilla



# Suosikkikohteet

- 166 vastausta kaikkiaan
  - Erityisesti Perämeren kansallispuisto/ Selkä-Sarvi ja lin Röyttä
  - Pisteitä myös suunnittelualueen ulkopuolella, esim. Hailuoto ja rannikon satamat



# Kehittämiskohteet

- 100 vastaajaa laittanut 159 kehittämiskohdetta
- Viidesosa selitteettä
- Pääosin toivottiin lisää, syvempiä ja suojaisampia satamia, lisää retkeilyrakenteita ja saunoja, sekä lisää kyytimahdollisuuksia veneettömillekin

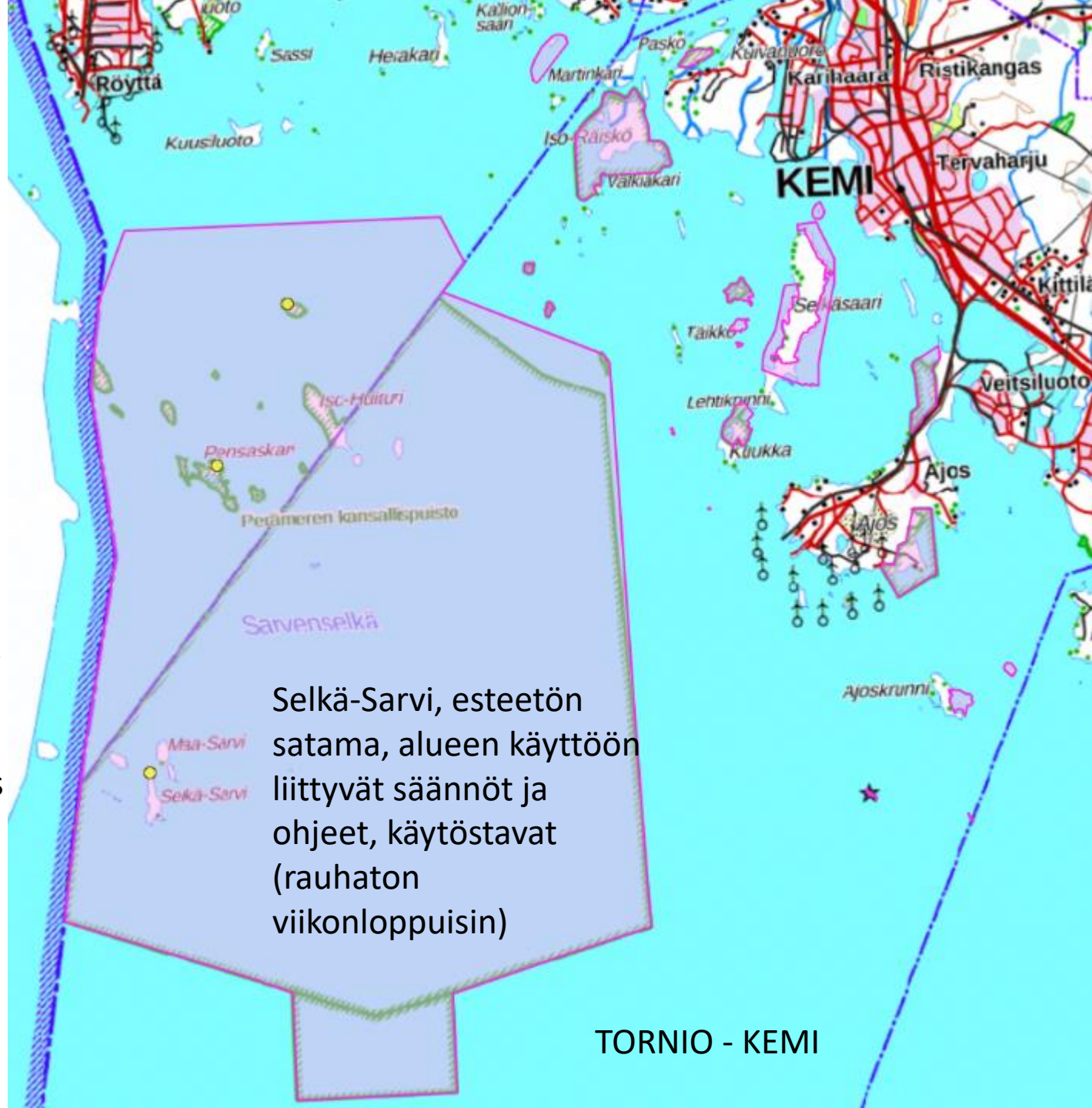




Vähä-Huituriin laituri (3)  
ja sauna yleiskäyttöön  
(3), laavu (1)

Iso-Huituriin  
rantautumismahdollisuus/  
laituri (4), nuotiopaikka ja  
sauna (1)

Pensaskari sataman/ laiturin  
suurenus/ suojasatama/  
Etukarin ja Pensaskarin välin  
ruoppaus (7), rannan raivaus  
(1), sauna (2),  
yöpymismahdollisuus (2),  
Jähdin lisäksi vesibussiyhteys  
Kemistä (1),  
kalastuselinkeinon esittely  
osallistumalla (1)



Selkä-Sarvi, esteetön  
satama, alueen käyttöön  
liittyvät säännöt ja  
ohjeet, käytöstavat  
(rauhaton  
viikonloppuisin)

Iso-Räiskö: vesibussi  
Sisäsatama -  
Selkäsaari - Iso-Räiskö  
- Tornion Röyttä, josta  
paikallisliikenne  
Tornion keskustaan.  
m/s Leila kulkee  
rajallisesti vain  
Selkäsaareen (1)

Laitakari, lampaiden  
aitaaminen laavulta  
(3)

TORNIO - KEMI

## SIMO - II

Härkäletto: Kemi - Oulu  
välin ainut suojasatama,  
kehittäminen  
purjeveneille (2),  
satamaväylän merkkaus  
(2), haraus. Sauna (5),  
laituri. Mökki saunoineen  
vapaaseen/vuokra  
käyttöön (2). Sataman  
syvennys/ isonnus (3).  
Tulipaikka (2).

Hietakalla: sisäänajoväylän  
merkintä (2). Laituri: satama-  
allas on ahdas ja matala (3).  
Huussi ja sauna (1)

Vatungin sataman  
kunnostus (ei  
suunnittelualueella)

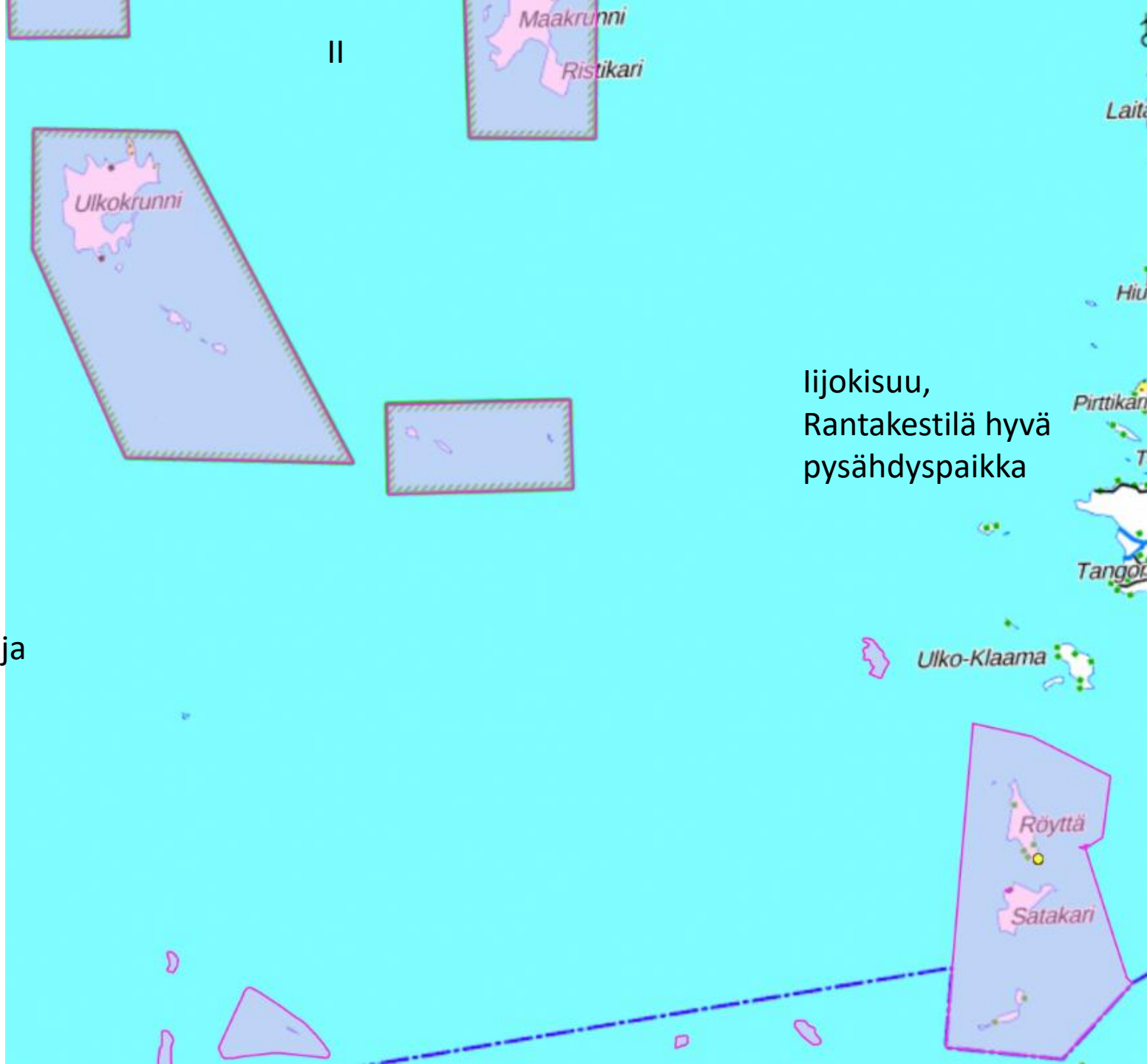


Maakrunnisäätiön  
alue: pääsy  
(rajoitusalue).  
Veneväylien  
merkitseminen,  
laituripaikat,  
sallittujen reittien  
merkitseminen,  
rakennetut  
tulipaikat/kodat.

Maakrunnin  
kehittäminen

Ulkokrunni: poijuja  
tai laituri (3),  
jatulentarhoihin  
reitit (1)

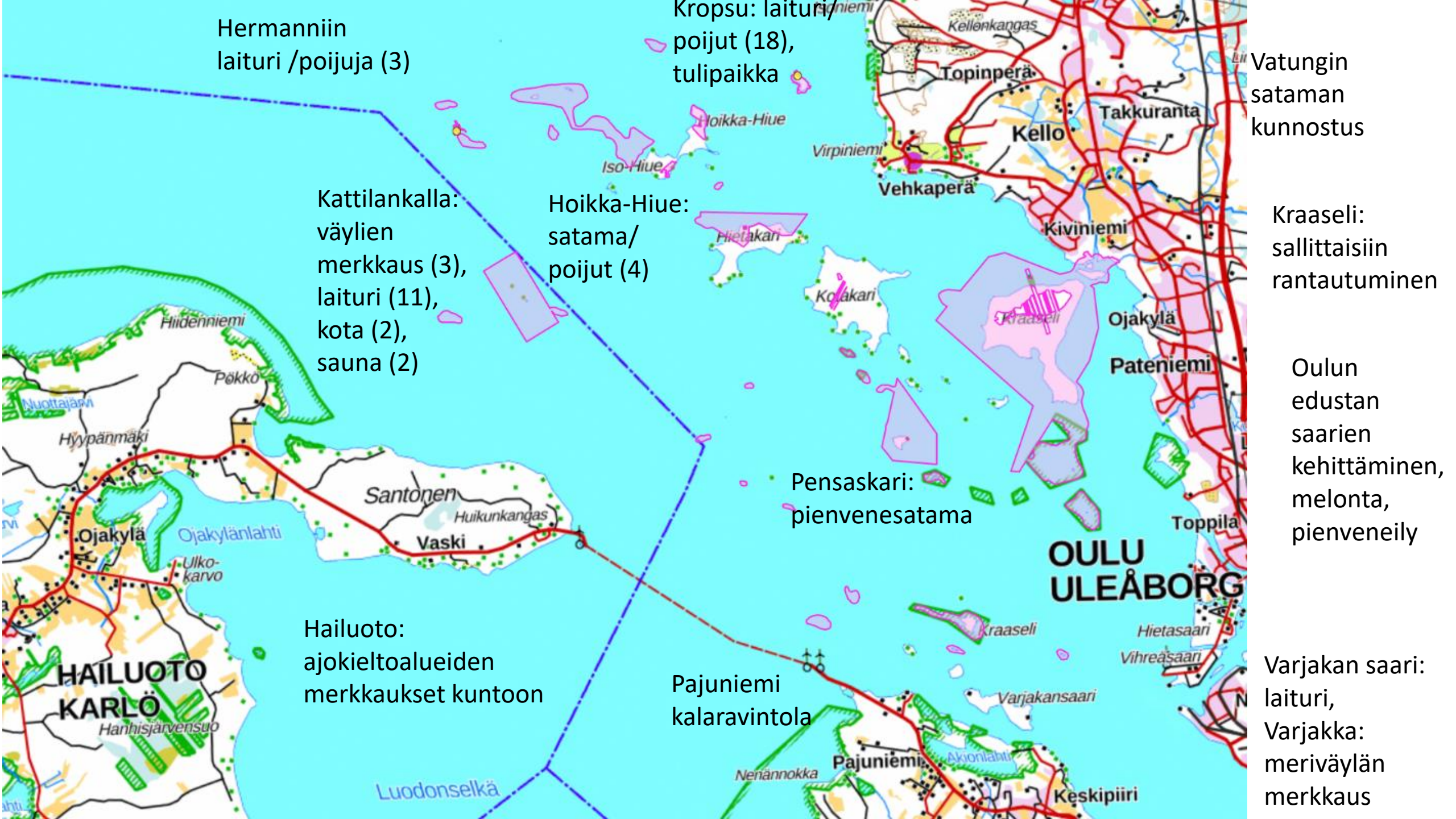
Santapankki:  
(hellepäivinä 60  
venettä), vessa (1)



lijokisuu,  
Rantakestilä hyvä  
pysähdyspaikka

Rönttä: kunnostus:  
Luotsila ja Lastaaja  
(12), luontopolku  
(16), satama/ syväys  
(9), sauna (4); saaren  
siistiminen/ lampaat/  
pusikoituminen (5),  
uimapaikka (1),  
opasteita (1),  
talvikelpoinen  
autiotupa/ kota (3),  
säännöllinen  
reittiliikenne (1),  
Saarimuseo (1)

Satakari: laituri  
entisen  
tanssilavan  
paikalle (1)



Hermanniin  
laituri /poijuja (3)

Kropsu: laituri/  
poijut (18),  
tulipaikka

Vatungin  
sataman  
kunnostus

Kattilankalla:  
väylien  
merkkkaus (3),  
laituri (11),  
kota (2),  
sauna (2)

Hoikka-Hiue:  
satama/  
poijut (4)

Kraaseli:  
sallittaisiin  
rantautuminen

Oulun  
edustan  
saarien  
kehittäminen,  
melonta,  
pienveneily

Pensaskari:  
pienvenesatama

Hailuoto:  
ajokieltoalueiden  
merkkaukset kuntoon

Pajuniemi  
kalaravintola

Varjakan saari:  
laituri,  
Varjakka:  
meriväylän  
merkkkaus

# Muut kohteet

- Muu suunnitelmassa huomioitava kohde
- 46 vastaajaa laittanut 55 kohdetta
- Puolet vastauksista kehittämiskohteita tai selitteettä
- Ajokseen uimapaikka; Samulinmatalan kalankasvatusalueen huomioiminen; Suurhiekan tuulivoimapuiston negatiiviset ekologiset vaikutukset
- Oulun edustan saarien kehittäminen lähivirkistykseen; Varjakan saaren kehittäminen; Hailuodon sillan yhteyteen luontokeskus; Hailuodon säilyminen ennallaan

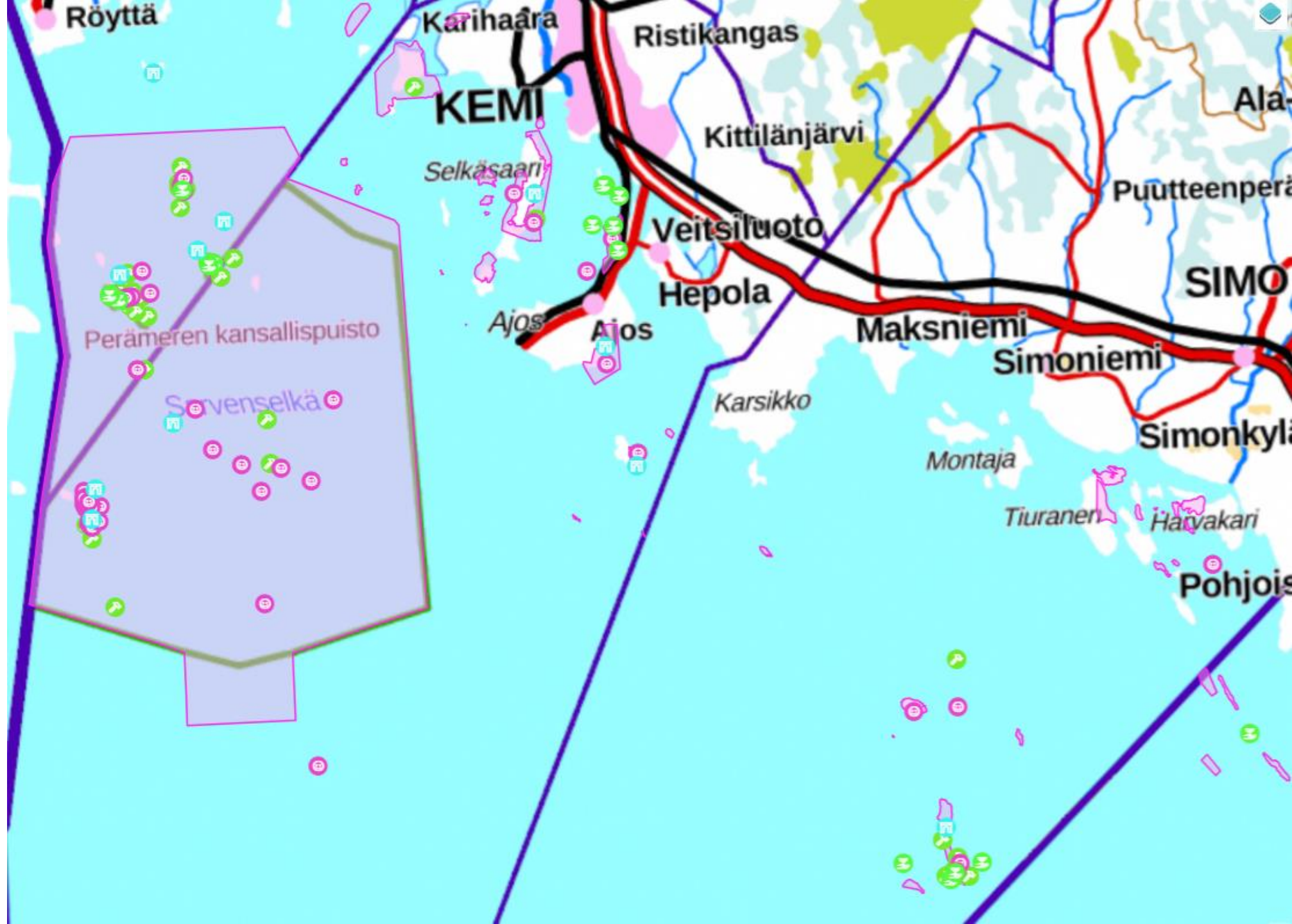


# Kulttuuriperintö ja tarinat

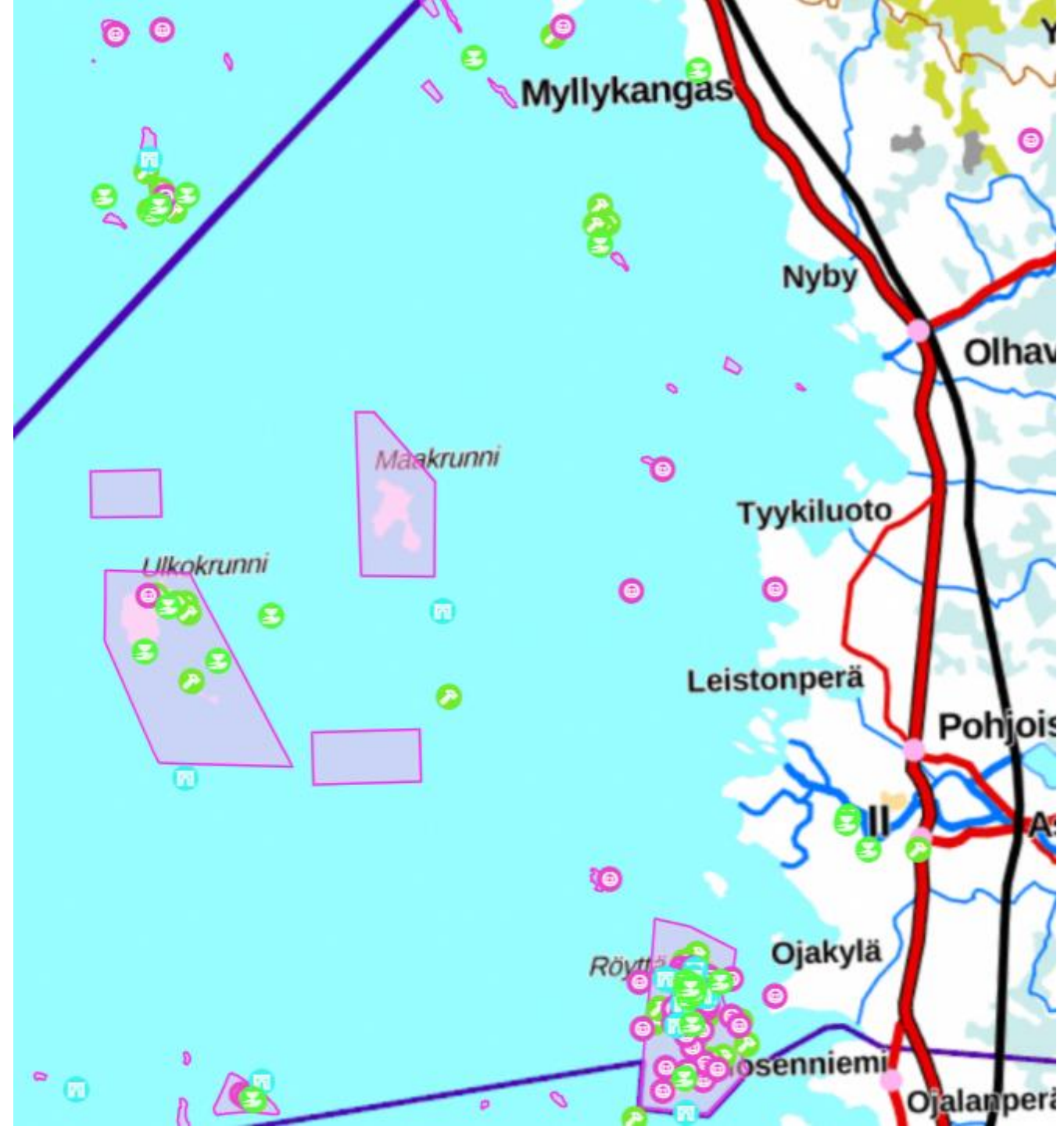
- 32 vastaajaa laittanut 37 kohdetta
- Kolmannes vastauksista kehittämiskohteita tai selitteitä
- Ajoskruunun jatulintarha; Ajoksen pirtun salakuljetuksen aikaan tähystyksessä käytetty suuri kuusi; Iso-Huiturin Piispankivi; Kuusiluodon sahayhdyskunta; Maasarven pyykki ja rajalinjat; Syväleto telakka
- Röytän hiljentymispaikka, saaren historia ja rakennukset, piraijalampi, saksalaisen sotilaan haamu ja tukkeja merestä nostava hevonen; Satakari suosikkiuimapaikka
- Hailuotolaivan satama; Kattilankallan kalastusperinne; Varjakan saha-alue; Pateniemen saha; Jussin väylä Hermannilta Kellonmerelle



Tornio,  
Kemi,  
Simo



ii





# Oulu, Hailuoto



**PERÄMEREN NATURAAN KUULUVIEN VESIALUEIDEN NYKYTILA 2021 JA TAVOITETILA**

ALUEEN NIMI	PINTA-ALA (ha)	Sijainti (kunta, kalatalousalue, kala-ely)	KALASTUSJÄRJESTELYT				NYKYTILA	TAVOITTEET
			Lupa-alue	Ei käytössä	Vuokra	Vuokra voimassa, vuokramies		
Kansallispuiston vedet	15595	Tornio, ei kuulu kalatalousalueeseen, Lapin ELY					Kansallispuiston vesillä kalastus kuin yleisellä vesialueella meressä (laki Perämeren kansallispuistosta, 3 §)	Jos Huiturin vesialue liitetään kansallispuistoon, niin pitäisi muuttaa säädöksiä, jolla turvataan paremmin meritaimenen ja meriharjuksen suojelu
Huituri	5371	Tornio, Tornio-Muoniojoki kalatalousalue, Lapin ELY	X				Lupia vain kaupallisille kalastajille, kuuluu Suomi-Ruotsi rajavesisopimuksen piiriin, Torniojoen meritaimenen kasvualue, meriharjusta satunnaisesti	Yhdistää Perämeren kansallispuiston vesialueeseen. Selvittää tarkasti meritaimenen ja meriharjuksen elinalueet ja niiden tila. Perustetaan oma pyydyslupa-alue, johon saalisilmoitus”pakko”, mahdollisesti kalastusrajoituksia, esim. verkkokalastuskielto alle 3 m:n vesissä. Tavoitteena meritaimenen ja meriharjuksen tilan parantaminen ja kaupallisen kalastuksen että vapaa-ajan kalastuksen kehittäminen kestävästi
Selkäsaari	1312	Kemi, Ala-Kemijoen ja Perämeren kalatalousalue, Lapin ELY			X	31.12.2025, Kemin kaupunki	Kaupallisen kalastuksen luvat myöntää Metsähallitus	Ei muutoksia nykytilaan
Ajoskrunni	278	Kemi, Ala-Kemijoen ja Perämeren kalatalousalue, Lapin ELY	X				Kaupallisen kalastuksen luvat myöntää Metsähallitus. Kuuluu Perämeren (nro 4015) pyydyslupa-alueeseen	Ei muutoksia nykytilaan
Röyttä	525	Ii, Keski-perämeren kalastusalue, Lapin ELY			X	toistaiseksi, Etelä- ja Pohjois Iin osakaskunta	Kaupallisen kalastuksen luvat myöntää Metsähallitus.	Ei muutoksia nykytilaan
Satakari	477	Ii, Keski-perämeren kalastusalue, Lapin ELY			X	toistaiseksi, Etelä- ja Pohjois Iin osakaskunta		Ei muutoksia nykytilaan
Kriisi ym.	491	Ii, Keski-perämeren kalastusalue, Lapin ELY			X	toistaiseksi, Etelä- ja Pohjois Iin osakaskunta		Ei muutoksia nykytilaan
Pallonen, Santapankki		Yleisvedellä, ei kuulu kalatalousalueeseen						
Kattilankalla, Hoikka-Hiue (osa)		Yleisvedellä, pieni osa kuuluu Oulujoen ja merialueen kalatalousalueeseen						
Hietakari	150	Oulu, Oulujoen ja merialueen kalatalousalueeseen, Lapin ELY	X				kuuluu Perämeren (nro. 4015) pyydyslupa-alueeseen, kaupallista kalastusta	Ei muutoksia nykytilaan
Kraaseli	748	Oulu, Oulujoen ja merialueen kalatalousalueeseen, Lapin ELY			X	31.12.2024, Nuotta- ja eräpojat ry	Kaupallisen kalastuksen luvat myöntää Metsähallitus	Ei muutoksia nykytilaan
Pensaskari	198	Oulu, Oulujoen ja merialueen kalatalousalueeseen, Lapin ELY			X	31.12.2024, Nuotta- ja eräpojat ry	Kaupallisen kalastuksen luvat myöntää Metsähallitus	Ei muutoksia nykytilaan
Santosenkari	208	Oulu, Oulujoen ja merialueen kalatalousalueeseen, Lapin ELY	X				Kuuluu pyydyslupa-alueeseen nro 4015, kaupallisen kalastuksen luvat myöntää Metsähallitus	Ei muutoksia nykytilaan

Perämeren kansallispuiston, Perämeren saarten ja Röytän hoito- ja käyttösuunnitelma  
Liite 8.

<b>YSA-ALUEET (Kylänvesillä, osakaskuntien hallinnassa)</b>								
Kaakamonnieniemi		Tornio, Ala-Kemijoen ja Perämeren kalatalousalue, Lapin ELY					ei tietoa	
Iso-Räiskö		Kemi, Ala-Kemijoen ja Perämeren kalatalousalue, Lapin ELY					ei tietoa	
Välikari		Kemi, Ala-Kemijoen ja Perämeren kalatalousalue, Lapin ELY					ei tietoa	
Kuukka		Kemi, Ala-Kemijoen ja Perämeren kalatalousalue, Lapin ELY					ei tietoa	
Ajos		Kemi, Ala-Kemijoen ja Perämeren kalatalousalue, Lapin ELY					ei tietoa	
Vasankari-Harvakari		Simo, Ala-Kemijoen ja Perämeren kalatalousalue, Lapin ELY					ei tietoa	
Ulkokrunni, Maakrunni		li, ei kuulu kalatalousalueeseen, Lapin ELY					Luonnonsuojelualue, hallinnoi Maakunnisäätiö, kalastusrajoituksia. Ulkokrunnien länsipuolella oleva kutuhietikko ainut varmuudella tiedossa oleva alue Perämerellä, jossa esiintyy meriharjusta.	Yhteistyössä Maakunnisäätiön ja ELYn ja Luken kanssa selvitettävä hylkeiden ja merimetsojen vaikutus meriharjuskantaan. Tehdään koekalastus, jolla selvitetään meriharjuksen täydennysistutuksen onnistuminen
Pohjanletto		li, ei kuulu kalatalousalueeseen, Lapin ELY						
Tasasenletto		li, ei kuulu kalatalousalueeseen, Lapin ELY						
Hailuoto		Oulu, Oulujoen ja merialueen kalatalousalueeseen, Lapin ELY					ei tietoa	

Hoito- ja käyttösuunnitelman toimenpiteiden vaikutukset Natura 2000-suojeluperusteisiin.

Hoito- ja käyttösuunnitelmaan kirjattujen toimenpiteiden vaikutukset luontodirektiivin luontotyypeihin ja lajeihin on arvioitu suunnitelmaa laadittaessa. Suunnitelman tarkoituksena on kohdealueen luontoarvojen ja lajiston elinolosuhteiden turvaaminen ja parantaminen, joten siihen ei lähtökohtaisesti sisällytetä toimenpiteitä, jotka heikentäisivät kohteen suojelun perustana olevia luontoarvoja.

Perämeren kansallispuiston Natura-alueen tärkeimmät suojeluperusteet ovat luontotyypeistä maankohoamisrannikon primäärisuksessiovaiheiden luonnontilaiset metsät, runsaslajiset kuivat ja tuoreet niityt, kuivat nummet, ulkosaariston saaret ja luodot, hakamaat ja kaskilaitumet, lehdot, merenrantaniityt ja rannikon laguunit. Lajeista keskeisiä suojeluperusteita ovat upossarpio, ruijannuokkuesikko, perämerenketomaruna ja itämerennorppa (Natura-alueen tila-arvio 2020)

Perämeren saarten Natura-alueen tärkeimmät suojeluperusteet ovat luontotyypeistä liikkuvat alkiovaiheen dyynit, liikkuvat rantakauradyynit, kiinteät ruohokasvillisuuden peittämät dyynit, variksenmarjadyynit, metsäiset dyynit, lehdot, maankohoamisrannikon primäärisuksessiovaiheiden luonnontilaiset metsät, runsaslajiset kuivat ja tuoreet niityt, hakamaat ja kaskilaitumet, ulkosaariston saaret ja luodot, harjusaaret, kivikkorannat, merenrantaniityt, Itämeren hiekkarannat, vedenalaiset hiekkasärkät sekä jokisuistot ja riutat. Lajeista keskeisiä suojeluperusteita ovat 37 lintulajia (pesiviä ja levähtäviä), sekä laaksoarho, lietetatat, ruijannuokkuesikko, nelilehtivesikuusi, upossarpio, harmaahylje (halli) ja itämerennorppa. (SDF Naturatietokanta 2018)

Röytän Natura-alueen tärkeimmät suojeluperusteet ovat luontotyypeistä maankohoamisrannikon primäärisuksessiovaiheiden luonnontilaiset metsät ja merenrantaniityt. Lajeista keskeisiä suojeluperusteita ovat upossarpio ja ruijannuokkuesikko. (Natura-alueen tila-arvio 2020)

Tavoite: Luontaisten lajien elinympäristöjen turvaaminen: vieraslajien ja haitallisesti lisääntyneiden luontaisten lajien torjunta. Nämä lajit vaarantavat harvinaisten lajien esiintymisen ja heikentävät niiden elinympäristöjen laatua, esimerkiksi pienpedot ja ruovikoituminen, jotka uhkaavat linnustoa.

Haittaa aiheuttavan tai haitallisesti lisääntyneen lajiston torjunta/ vähentäminen on merkittävää esimerkiksi rantalinnustolle sopivien ja turvallisten (pienpedot) pesimispaikkojen (kurtturehtiruusu) ja ruokailu- ja levähdysalueiden turvaamisessa, sekä niin rannalla kuin matalassa vedessä (järviruoko) esiintyvän arvokkaan ja uhanalaisen lajiston turvaamisessa. Toimenpiteinä ovat pienpetopyynnin lisäksi mm. laiduntaminen ja kohdennetut niitot, sekä Pensaskarin kluuvijärven ennallistaminen poistamalla vesiruttoa upossarpion säästämiseksi. Haitallisen lajiston seurannan ja poiston tulisi olla jatkuvaa. Alueella on tarkoitus tavoitella haitallisten lajien ja vieraslajien leviämisen seuranta myös kansalaishavainnoinnin keinoin. Lyhyellä aikavälillä toimenpiteet parantavat välittömästi useiden Lintudirektiivin liitteen I lajien sekä SPA-alueiden valinnassa käytettyjen muuttavien lintujen pesimämenestystä vähentämällä pesäpredaatiota ja lisäämällä pesintään sopivien avointen ympäristöjen määrää. Myös edellä mainittujen lajien levähdys- ja sulkimisympäristöjen laatu paranee ja predaatio vähenee. Järviruon ja kurturuusun torjuminen vähentää lyhyellä aikavälillä myös suojelunarvoiseen lajistoon kohdistuvaa haitallisten lajien aiheuttamaan kilpailua kasvupaikoista, ja parantaa tai säilyttää useiden luontodirektiivin luontotyyppien kuten Itämeren hiekkarantojen, eri dyyniluontotyyppien, merenrantaniittyjen ja kivikkarantojen suojelutasoa, sekä auttaa säilyttämään Luontodirektiivin liitteen II lajien kuten perämerenketomarunan, ruijannuokkuesikon ja nelilehtivesikuusen elinympäristöjä.

Tavoite: Maankohoamisrannikon luontotyyppien säilymisen ja kehityksen turvaaminen.

Ensisijainen toimi kehityksen turvaamisessa on edunvalvonnallinen: Suunnittelualueetta ympäröivän maan ja meren käytöstä lausutaan tarvittaessa. Lausuntojen lisäksi alueiden ja luonnon edunvalvontaa tehdään muun tiedontuottamisen, valistuksen, vaikuttamisen, ympäristökasvatuksen ja viestinnän keinoin. Esimerkiksi rehevöitymiskehityksen hillitsemisessä viestinnällä ja ympäristökasvatuksella on merkittävä rooli myös yksilötasolla. Luonnontilaisten sukkessiosarjojen säilymistä turvataan päivittämällä ja laajentamalla koko alueelle tiedot hoidettavien perinnebiotooppien ja luontaisesti kehittymään jätettävien sarjojen kohteista, jolloin lajien ja luontotyyppien hoito ja edunvalvonta helpottuu.

Suojeluun varatut valtion alueet tullaan perustamaan luonnonsuojelulain mukaisiksi luonnonsuojelualueiksi, jolloin alueen käytön ohjaaminen ja valvonta helpottuvat. Toimenpiteet kohdistuvat kaikkiin alueen maankohoamisesta riippuvaisiin suojeluperusteluontotyyppihin ja –lajeihin ja auttavat keskipitkällä tai pitkällä aikavälillä säilyttämään tai parantamaan näiden suojelutasoa vähentämällä näihin kohdistuvaa haitallista ihmisvaikutusta ja toisaalta auttamalla kohdentamaan hoitotoimet kustannusvaikuttavuudeltaan tärkeimpiin kohteisiin.

Tavoite: Perinnebiotooppien suojelutason parantaminen

Avoimen ja puustoisien perinneympäristön hoito sekä riittävän laidunpaineen ylläpito, hoidettujen alueiden laadun parantaminen ja määräälan lisääminen laiduntamalla ja raivaamalla parantaa luontotyyppien edustavuutta ja suojelutasoa, sekä direktiivilajien ja muun arvokkaan lajiston elinympäristöjen tilaa. Toimenpiteet parantavat välittömästi tai keskipitkällä aikavälillä Luontodirektiivin liitteen I luontotyyppien runsaslajiset kuivat ja tuoreet niityt, hakamaat ja kaskilaitumet ja kuivat nummet suojelutasoa ylläpitämällä perinnemaisemien avoimuutta ja vähentämällä haitallisten, perinnemaisemalajien kanssa kasvutilasta kilpailevien lajien kantoja. Samalla laidunnus parantaa myös varsinaisiin perinnebiotooppeihin kuulumattomien, mutta hoidosta hyötyvien luontotyyppien kuten Itämeren hiekkarantojen, kivikkorantojen ja eri dyniluontotyyppien suojelutasoa. Toimenpiteet parantavat myös avoimia ympäristöjä tarvitsevien Luontodirektiivin liitteen II lajien kuten ruijannuokkuesikon ja nelilehtivesikuusen, sekä Lintudirektiivin liitteen I lajien suojelutasoa.

Tavoite: Pohjoisia olosuhteita vaativan lajiston elinolosuhteiden säilyminen

Pohjoisten olosuhteiden säilymisessä tärkeätä on ilmastonmuutoksen hillitseminen sekä paikallisten luonnonolosuhteiden vakaana pitäminen, joka edesauttaa luonnon resilienssiä, eli kykyä sopeutua muutokseen. Ilmastonmuutoksen osalta edunvalvonnallisilla toimilla (suunnittelualueetta ympäröivän maa- ja vesialueen sekä siihen vaikuttavien hankkeiden lausunnot) on pääpaino, ja toiminta on jatkuvaa.

Alueen luontotyyppejä ja lajistoa seurataan päivittämällä luontotyyppi-inventointeja ja laji-inventointeja tarvittaessa tai tietyin väliajoin, sekä mahdollisuuksien mukaan muiden käyntien ohella. Alueen luontotyypit muuttuvat poikkeuksellisen nopeasti maankohoamisen, luonnonhoidon, Perämeren rehevöitymisen ja ilmastonmuutoksen seurauksena. Seurannat ohjaavat lajien ja luontotyyppien hoitotoimia; kun tiedämme missä hoitotarpeet ovat, pystymme ohjaamaan ja kohdentamaan hoito- ja edunvalvonnan toimet oikein. Lajiston levinneisyyttä tuetaan myös esimerkiksi siirtoistutuksin (erittäin uhanalaiset perämerenketomaruna, mahdollisesti rönsysorsimo sekä nelilehtivesikuusi) olemassa olevia populaatioita heikentämättä. Toimenpiteet auttavat keskipitkällä tai pitkällä aikavälillä säilyttämään tai parantamaan useiden Luontodirektiivin liitteen II lajien kuten upossarpion, ruijannuokkuesikon, nelilehtivesikuusen, lietetattaren, perämerenketomarunan ja Itämeren norpan suojelutasoa, ja samoin lukuisien levinneisyydeltään pohjoisten Lintudirektiivin liitteen I lajin suojelutasoa.

Tavoite: Rantalinnuston elinympäristöjen laajentaminen ja edustavuuden parantaminen

Avoimia rantaympäristöjä hoidetaan laiduntamalla ja raivaamalla. Lintuluotojen lakiosia raivataan lintujen pesimäpaikkojen saamiseksi korkeammalle, kesämyrskyjen saavuttamattomiin. Toimet parantavat myös muun lajiston elinympäristöjen tilaa.

Lisäksi valtion maiden suojelualuerajaukset tarkistetaan linnustokohteilla ja vedenalaisarvot huomioiden. Osalla valtion maista ja vesistä Perämeren saarten Natura-alueella suojelurajaukset on tehty koskien vain saaria, sillä Natura-alueen rajauksen aikaan ei tunnettu alueen vedenalaisia arvoja. Vastaavasti maan kohoamisen yhteydessä rannat jäävät suojelun ulkopuolelle ja primäärisukkestio katkeaa. Samoin linnustollisesti arvokkaiden pesimäsaarien ja -luotojen rajaukset tulee tarkistaa niin, että niiden lähestyminen ja maihinnousu saadaan rajattua tarkoituksenmukaisesti. Tarkistaminen koskee vain valtion alueita, ei yksityisiä maita tai vesiä. Nykytiedon mukainen rajaus tuo suojeluun lisää ja/ tai laajentaa Natura-luontotyyppejä ja tukee täten niiden säilymistä ja turvaa niiden kehityksen maankohoamisen edetessä. Myös pesivän linnuston häirintää voidaan vähentää linnustolle arvokkailla kohteilla. Liikkumisrajoitukset parantavat toteutuessaan välittömästi useiden Lintudirektiivin liitteen I lajien sekä SPA-alueiden valinnassa käytettyjen muuttavien lintujen (tärkeimpinä äärimmäisen uhanalaiset rantakurvi ja suokukko, sekä erittäin uhanalaiset etelänsuosirri, karikukko, pikkutiira, selkälokki ja tukkasotka) pesimämenestystä vähentämällä tärkeimmillä linnuston pesimäalueilla pesimäaikaan tapahtuvan rantautumisen ja liikkumisen aiheuttamia pesätuhoja. Luonnonhoitotoimenpiteet vähentävät välittömästi pesäpredaatiota pesärosvoille soveltuvien tähytyspaikkojen vähetessä ja lisäävät välittömästi tai keskipitkällä aikavälillä pesintään sopivien avointen ympäristöjen määrää edellä mainituilla lajeilla.

Tavoite: Uhanalaisten kalalajien kalakantojen tilan paraneminen, meriharjus, luontainen meritaimen, vaellussiika

Selvitetään yhteistyössä LUKE:n kanssa vaihtoehtoja meriharjuksen ja meritaimenen kantojen säilymisen ja parantamisen kannalta järkeviä kalastuksensääätelytoimenpiteitä. Sivusaaliina saatavat uhanalaisten kalojen, meriharjuksen ja meritaimenen, määrät ovat pieniä, mutta pienissä kalakannoissa ja laajemmalla alueella kokonaisvaikutus voi olla merkittävä. Meriharjuksen osalta ilmiö voi olla paikallisesti merkittävä. Toimenpide kohdistetaan Perämeren kansallispuiston ja Tornion ns.Huiturin vesialueen alueille, ja mahdollisten toimenpiteiden toteutus tapahtuu ELY-keskuksen ja Metsähallituksen omien kalastusluvitusten kautta.

Samaan aikaan selvitetään meriharjuskantojen ja elinympäristöjen tilaa, kunnostetaan meriharjuksen elinympäristöjä, sekä kasvatetaan emokalaparvi harjuksen tuki-istutuksia varten Biodiversea LIFE -hankkeessa (v. 2021-2029). Toimenpiteet parantavat keskipitkällä aikavälillä Luontodirektiivin liitteen V lajien harjuksen (meriharjuksen) ja siian (merialueen vaellussiian) suojelutasoa saalistuspainetta vähentämällä ja harjuksen elinympäristöjen laatua parantamalla.

Tavoite: Vedenalaisten luontotyyppien ja lajien kunnossapito, säilyminen ja tilan parantaminen

Keskeinen vedenalaisten luontoarvojen suojelutoimenpide on edunvalvonta. Suunnittelualuetta ympäröivän meren käytöstä ja merialueisiin vaikuttavista toiminnoista, kuten maa-ainestenotosta, kalankasvatuksesta, väylistä ja tuulivoimasta, lausutaan tarvittaessa. Lisäksi osallistutaan tarvittaessa hankesuunnitteluun, sekä tiedotetaan ja tehdään yhteistyötä mereen vaikuttavissa hankkeissa (esimerkiksi

maankohoamisrannikolla ammatin harjoittamisen ja virkistyskäytön mahdollistamiseksi lähes välttämättömät, kumuloituessaan suurempaa haittaa aiheuttavat pienruoppaukset, yhteistyö vuokralaisten kanssa). Meri-luontotiedon ajantasaisuuden ylläpito (uusinta- ja lisäkartoitukset) on merkittävää suojelutoimenpiteiden ja edunvalvonnan onnistumiseksi.

Alueella on suunniteltu myös kaksi erillistä paikallista toimenpidettä: pilottikokeiluna lietteen poisto liettyneeltä, aiemmin arvokkaalta vesikasviniityiltä ja aiemmin niityllä esiintyneen kasvillisuuden (takaisin)siirtoistutus. Toinen toimenpide on 6 km/h nopeusrajoituksen hakeminen Sarven saaristoon liettymisen vähentämiseksi. Alentuvat ajonopeudet vähentävät potkurivirtoja ja sen myötä pohjan liettymistä. Toimenpiteet parantavat pitkällä tai keskipitkällä aikavälillä Luontodirektiivin liitteen I luontotyyppien vedenalaiset hiekkasärkät, jokisuistot ja riutat suojelutasoa sekä Luontodirektiivin liitteen II lajien meriuposkuoriaisen, upossarpion ja nelilehtivesikuusen elinympäristöjen laatua.

Tavoite: Virkistyskäyttö ei uhkaa luontoarvoja

Pääasiallinen keino virkistyskäytön luomalle uhkalle on tiedon lisääminen. Kävijät ohjataan kestäville kohteille, ja ohjeistetaan retkietiketistä, lintujen pesimäajoista sekä muista alueella oleellisista käytösäännöistä ja rajoituksista selkein maasto-opastuksin, ajantasaisin nettisivuin ja muilla viestinnän keinoilla.

Uutena alueelle osoitetaan suosituksia mairinnousun välttämiseksi linnuston pesimäaikana tärkeimmille pesimäalueille (saaria ja luotoja) sellaisille kohteille, joilla päätöstä ei voida toistaiseksi antaa lakisääteisenä. Kansallispuiston alueella nämä on osoitettu järjestyssäännössä, muualla suunnittelualueella rauhoitusalueet on osoitettu YSA-päätöksissä (Krunnit, Parmiinit, Runniletto). Kaikki rajoitusalueet, myös suositusalueet, pyritään merkitsemään karttojen lisäksi maastoon, ja lisäämään käyttäjien tietoisuutta vältettävistä kohteista. Pesimäalueiden rauhoittaminen parantaa lintujen pesintöjen onnistumista ja vähentää pesärosvouksen riskiä, ja parantaa siten useiden Lintudirektiivin liitteen I lajien sekä SPA-alueiden valinnassa käytettyjen muuttavien lintujen (tärkeimpinä äärimmäisen uhanalaiset rantakurvi ja suokukko, sekä erittäin uhanalaiset etelänsuosirri, karikukko, pikkutiira, selkälokki ja tukkasotka) suojelutasoa alueella.

Tavoite: Laadukkaat, monipuoliset, oikein mitoitettut ja sijoitetut retkeilyrakenteet ohjaavat kävijät kohteisiin, jotka kestävät virkistyskäytöstä syntyvän kuormituksen.

Kävijät ohjataan (valtion kohteilla) selkein tiedoin (maasto-opasteet, nettisivut, esitteet, tuotekortit) kohteisiin, jotka kestävät käyttöä, ja joiden retkeilyrakenteet pidetään houkuttelevina ja turvallisina, ja niitä parannetaan ympäristöystävällisemmäksi. Alueen pääkohteet ovat Pensaskari, Selkä-Sarvi, Vähä-Huituri, Härkäletto, Hietakalla, Kropsu, Ryöskärinkalla ja Iin Röyttä, joille myös opastusaineistoa ylläpidetään. Etenkin toimivat satamat houkuttavat asiakkaita ja ohjaavat käytön haluttuihin kohteisiin, ja ovat turvallisia käyttäjille. Kohteiden ylläpidosta voidaan sopia myös sopimuksin (esim. Kattilankallan satama, Iin Röytän kesäkeittiö). Virkistyskäytön ohjaaminen auttaa säilyttämään useiden kulutusherkkien Luontodirektiivin liitteen I luontotyyppien kuten lehtojen, kuivien nummien ja eri dyyniluontotyyppien suojelutasoa. Samalla se vähentää linnustolle aiheutuvaa häiriötä.

Tavoite: Suunnittelualueen matkailukäyttöä kehitetään yhdessä alueella toimivien yritysten, paikallisten asukkaiden sekä alueella vierailevien kävijöiden kanssa.

Alueen yrittäjien kanssa tehdään luontomatkailuyhteistyösopimukset, joiden keskeinen aihe on alueen kestävä käyttö. Sopimuskumppanien kanssa ollaan säännöllisesti yhteydessä ja sopimuksia tehdään ja uusitaan tarvittaessa. Ajantasainen tieto (tulevien) sopimuskumppaniemme tarpeista ja toiveista mahdollistaa toiminnan ohjaamisen kestäväksi ja alueelle sopivaksi ja muovaa yhteistyömuodot käytännössä toimiviksi. Toimenpiteet kohdistuvat käytännössä kaikkiin alueen suojeluperusteluontotyyppeihin ja –lajeihin, mutta erityisesti niistä hyötyvät häiriön vähenemisen myötä norppa, Lintudirektiivin liitteen I lintulajit sekä SPA-alueiden valinnassa käytetyt muuttavat linnut.

Tavoite: Kestävä kalastus parantaa kalastuksen tuottavuutta, kannattavuutta ja saalisvarmuutta; kaikilla on mahdollisuus kalastaa; kalakannat ovat elinvoimaiset

Myös kalaston arvojen säilymistä ja parantamista edistetään edunvalvonnan (kuten edellä) ja yhteistyön keinoin. Kalastuksen ja kalakantojen kestävyysparantamista mietitään yhteistyössä paikallisten kalastajien ja vapaa-ajan kalastajien (SVK), erävalvonnan, tutkimustahojen ja luvittajien kanssa. Tavoitteena on löytää mahdollisimman toimivia, ja sosiaalisesti hyväksyttäviä keinoja uhanalaisten kalakantojen tilan parantamiseen ja kalastuksen järjestämiseen (esim. erilaiset kiintiöt tai ajalliset tai alueelliset tai pyydystekniset kalastusrajoitukset tai kalastusrahoitusalueet). Toimenpiteiden (rajoitusten) on tavoite olla väliaikaisia ja johtaa niiden poistamiseen tarpeettomina. Uhanalaisten tai heikkenevien kalakantojen tilaa voidaan parantaa kalastuksen toimenpiteillä, ja mahdolliset toimenpiteet kohdistetaan Perämeren kansallispuiston ja Tornion ns. Huiturin vesialueen alueille. Tavoitteena on kalakantojen, myös uhanalaisten kalojen, vahvistaminen jopa kalastettavalle tasolle. Tavoite on kunnianhimoinen ja kenttä haastava, sillä kalakannoista tiedetään osin vähän, ja niiden tilaan vaikuttavat muutkin kuin kalastuksen järjestämiseen liittyvät (ympäristö)tekijät.

Kalaston ja kalastuksen tilaan vaikutetaan myös hylkeen ja norpan metsästysjärjestelyillä. Tällä hetkellä Perämeren kansallispuistossa kaikki metsästys on kielletty, lukuun ottamatta luonnonsuojelullista haittaa aiheuttavat poikkeukset (ei metsästys-, vaan poikkeuslupaus). Vuonna 2022 käynnissä olevassa Ympäristöministeriön hankkeessa päivittää vanhat kansallispuistolait nykyisen luonnonsuojelulain tasalle (24), on tavoitteena lisätä nykyisen luonnonsuojelulain mahdollistama poikkeuslupapyynti myös riistalajeille, jotka aiheuttavat vaaraa turvallisuudelle tai merkittävää haittaa omaisuudelle. Tällöin tulee pohdittavaksi sekä harmaahylkeiden että itämerennorppien aiheuttamat vahingot niin kalastukselle kuin kalalajeille, kuin niiden poiston vaikutus niiden kantoihin. Säädös on tavoite saada voimaan vuonna 2023. Toimenpide kohdistuu pääasiassa Perämeren kansallispuistoon. Ongelmavyöhyte vaikutuksineen on moninainen: hylkeiden ja norppien kasvaneet kannat vaikeuttavat suuresti ammatti- ja vapaa-ajankalastusta alueella. Suurten kantojen vaikutus myös uhanalaisille kalakannoille voi olla paikallisesti merkittävä, mutta tutkimustietoa asiasta ei ole. Toisaalta myös hylje ja norppa kuuluvat alueen merkittävään lajistoon, ja Perämeren pohjukka on norppalle tärkeää pesimäaluetta jäävarmuuden takia. Toimenpiteet parantavat keskipitkällä aikavälillä Luontodirektiivin liitteen V lajien harjuksen (meriharjuksen), Itämeren lohen ja siian (merialueen vaellussiian) suojelutasoa saalistuspainetta vähentämällä.

Tavoite: Muut toimenpiteet

Perämeren kansallispuistossa Inakaran saarella on osin mahdollisesti edellisen vuokralaisen, osin Metsähallituksen omistamia rakennuksia, joiden tilanne on epäselvä ja vuokrasopimus on loppunut. Omistajuudet tulee selvittää ja huonokuntoiset/ turvallisuusriskin omaavat rakennukset purkaa, sekä alue siistiä. Hyväkuntoiset vanhat vaja- ja liiterirakennukset voidaan säilyttää kulttuuriperintönä. Purkamisessa



tulee huomioida haitta-aineselvitys. Purkaminen on haastavaa, sillä saari sijaitsee väylän takana. Huonokuntoiset rakennukset ja roskat pihalla sekoavat ja maatuvat saareen, ja ne tulee tuoda pois sekä luonnon, eläinten että ihmisten turvallisuuden turvaamiseksi. Rakennusten purkaminen parantaa välittömästi niiden ympäristössä olevan Luontodirektiivin liitteen I luontotyyppien runsaslajiset kuivat ja tuoreet niityt suojelutasoa kasvillisuutta peittävän rakennusjätteen määrää vähentämällä. Lisäksi lampaille vaarallisten rakennusten purkaminen mahdollistaa saaren ottamisen laidunnuskäyttöön, mikä keskipitkällä aikavälillä parantaa Luontodirektiivin liitteen I luontotyyppien runsaslajiset kuivat ja tuoreet niityt, merenrantaniityt ja kuivat nummet sekä Luontodirektiivin liitteen II lajien ruijannuokkuesikon suojelutasoa. Laidunnus mahdollistaa nyt Luontodirektiivin luontotyyppihin kuulumattomien metsäisten alueiden muuttumisen pitkällä aikavälillä hakamaat ja kaskilaitumet –luontotyyppiksi.