

Beetles

ART AND SCIENCE WEEK

Leirikonseptin kuvaus hyödynnettäväksi ja jatkon roadmap



Tämä materiaali on laadittu Beetles LIFE -hankkeessa Euroopan Unionin LIFE-rahoituksen tuella. Aineiston sisältö heijastelee sen tekijöiden näkemyksiä, eikä Euroopan komissio ole vastuussa aineiston sisältämien tietojen käytöstä.

Tiivistelmä

Beetles LIFE-hankkeessa järjestettiin kaksi Art and Science Week –leiriä, jotka yhdistivät tiedettä ja taidetta hankkeen teemoissa. Osallistujina leireillä olivat luonnontieteen asiantuntijoita taiteilijoita, jotka olivat alojensa huippuammattilaisia.

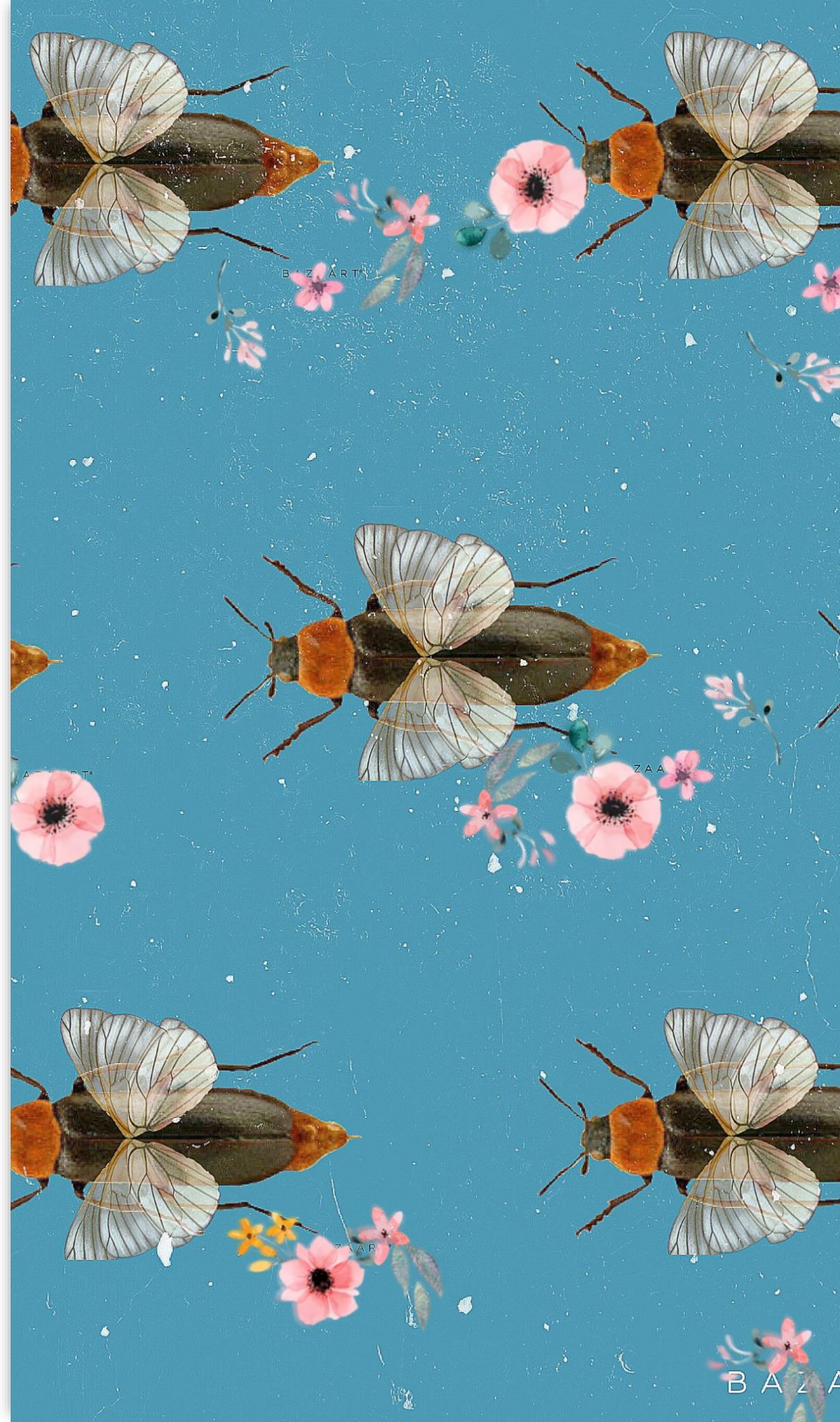
Pyrkimyksenä leiriprosessissa oli luoda yhteistyötä tutkijoiden ja taiteilijoiden välille ja luoda aihioita kokemuksellisista tavoista, joilla voidaan vaikuttaa ihmisten ajattelutapoihin, arvoihin ja valintoihin. Leirikonsepti perustui itseohjautuvaan parityöskentelyyn, jota tuettiin fasilitoinnilla.

Leiriprosessin jatkoksi ideoitiin leirin tuloksista jalostettu nykytaidenäyttely. Tämä uutena, Art and Science Week –tehtävään kuulumattomana kokonaisuutena jatkon tiekarttaan ideoitu taidenäyttely toteutettiin Luonnontieteellisessä keskusmuseossa osana Beetles LIFE-hanketta. Taidenäyttelyn pyrkimyksenä oli tukea hankkeen viestinnällisiä tavoitteita ja maksimoida hankkeen kansalaisvaikuttavuutta. Museo raportoi näyttelyn aukiolon aikana 40000 kävijää.

Keskeisinä sidosryhminä, joista osallistujat tulivat, olivat Suomen ympäristökeskus, Metsähallitus, Aalto-yliopisto ja Helsingin yliopisto.



Elina Kokkolan ideoima kuosi Beetles LIFE hankkeen koulutyhteistyön tuloksena (Otaniemen lukio).



LET IT BEETLES!

Art and Science Week Leirikonsepti



RAPID ACTION GROUP LTD
LET'S DID IT!

Leirikonsepti: tarpeita ja hyötyjä

Leirikonseptille havaittuja tarpeita

- Monet hankkeet tarvitsevat uusia tapoja viestiä vaikuttavasti hankkeen teemoista ja tuloksista kansalaisille.
- Tieteen popularisointi kaipaa uusi toimivia tapoja, jotka lisäävät kansalaisvaikuttavuutta.
- Taitelijat tarvitsevat keskustelua tutkijoiden kanssa, jotta he voivat syvempää ymmärrystä tutkittavista aiheista.
- Monet museot kaipaavat uusia tapoja luoda merkityksellisyyttä kävijöille.

Beetles LIFE –hankkeessa toteutetun leirikonseptin hyötyjä

- Riittävästi aikaa syventävälle vuoropuhelulle tutkijoiden ja taitelijoiden kesken.
- Leirin prosessi vaikuttaa syvällisesti ja jopa radikaalisti osallistujien ajatteluun, koska he refleктоivat omaa ajatusmaailmaansa muiden osallistujine erilaisten maailmankatsomusten kautta (taiteilija-tukija)
- Luovan prosessin kautta syntyneet tuotokset kiteytetään visuaaliseen ja tunteita herättävään muotoon, joka välittää vaikutuksen suureen määrään ihmisiä.
- Ihmiset pääsevät tutustumaan uusien ilmaisumuotojen kautta itselle tuttuihin ja/tai tärkeisiin aiheisiin, mikä vahvistaa sisäistä arvo- ja asennemaailmaa.
- Prosessi on luonut osallistujille uusia verkostoja ja luonut inspiraatiota työskentelyyn pitkälle ajalle.

Art and Science Week -leirikonsepti hyödynnettäväksi

Beetles LIFE –hankkeessa luotiin tiedettä ja taidetta yhdistävä leirikonsepti vahvistamaan projektin viestinnällistä kansalaisvaikuttavuutta. Leirikonsepti perustuu itseohjautuvaan ja oikea-aikaisesti fasilitoituun pienryhmätyöhön (parityöt).

Nelipäiväsen leirin päivien teemat (ohjelma on seuraavalla sivulla)

- **Päivä 1 - kivijalka:** leirin tavoitteet, tutustuminen Beetles LIFE-hankkeeseen ja indikaattorilajeihin ja tutustuminen toisiin. Päivän välitulokset: selkeät tavoitteet, syventynyt tietämys projektista ja lajeista, osallistujat tutustuneet toisiinsa.
- **Päivä 2 - intohimot ja osaaminen:** osaamisten ja mielenkiinnon kohteiden esille tuominen, tutustuminen indikaattorilajin elinympäristöön. Päivän välitulokset: osaamiset tunnistettu, syvempi ymmärrys indikaattorilajeista, ymmärrys elinympäristöstä.
- **Päivä 3 - parityöpäivä 1:** aihealueiden kaventaminen, spesifien kysymysten hahmottelu ja ratkaisuaihioiden hahmottamista kysymyksiin. Päivän välitulokset: työparit syntyneet, työparit ovat luoneet tarkemmat teemansa, työparit ovat hahmotetut avainkysymykset, työparit ovat luoneet ratkaisuideoita luomiinsa kysymyksiin.
- **Päivä 4 - parityöpäivä 2:** ratkaisuaihiot jatkojalostaminen aihioiksi, yhteenveto, jatkon hahmottaminen, roolitus jatkolle. Leirin tulokset: ratkaisuaihiot, hahmotelma yhteisestä viestistä, jatkon tiekartan aihio
- **Leirin jälkeen:** työpaja taitelijoiden ja sidosryhmiä edustavien tutkijoiden/asiantuntijoiden kanssa. Tulokset: viimeistellyt ratkaisumallit kysymyksiin, tarkemmat jatkon askeleet ja roolit

Hankkeessa toteutetun leirinkonseptin ohjelma

Päivä 1	Päivä 2	Päivä 3	Päivä 4
12.00-13.30 saapuminen, asettuminen ja lounas	8.00-9.00 aamiainen	9.00-10.00 aamiainen	9.00-10.00 Aamiainen
13.30-15.00 leirityön perusta: mitä, miksi ja leirin tavoitteet. Tutustuminen toisiimme ja keskustelua.	9.00-11.30 Intohimot ja osaaminen. Mille sydämeni sykkii, mitä tuon mukani	10.00-12.00 työ, pareissa tai pienryhmissä	10.00-12.00 parityöt jatkuvat
15.00-15.30 Kahvit	Osallistujien lyhyet esittelyt liittyen omaan intohimoon, työskentelyyn, luovaan prosessiin, taiteeseen.	12.00-13.00 lounas	12.00-13.00 Lounas
15.30-17.00 Beetles-hankkeen, Beetlesien ja luonnon monimuotoisuuden esittely. Lammin tutkimusasema ja lähiseutu leiripaikkana –esittely	11.30-12.00 Lounas (nopea)	13.00-17.00 parityöt jatkuvat	13.00-15.00 yhteenveto ja yhteinen työ. Tiekartta leirin jälkeen. Mitä minä teen, mitä minä teen kanssasi ja mitä me teemme yhdessä? Meidän viesti?
17.00-18.00 Päivällinen	12.00-17.00 Ekskursio punahärön kotiseudulle ja Evon kansallispuistoon- Omien/yhteisten teemojen hahmottelua	17.00-18.00 päivällinen	15.00- kiitos ja kotiinpaluu
19.00-22.00 Sauna halukkaille ja iltaan laskeutuminen omassa tahdissa ja tavalla	17.30-18.30 Päivällinen	19.00-22.00 sauna, vapaata keskustelua ja laskeutuminen	
	19.00-22.00 Sauna ja laskeutuminen		

Leirin fasilitoinnissa huomioitavaa

Fasilitoinnilla mahdollistettava

- Luontokokemus ryhmäytymisessä
- Viestintä ja luottamus kaikki yhdessä ja pienryhmissä
- Osallistujien sitoutuminen jatkotyöskentelyyn
- Ajantasainen ryhmän ohjaus
- Osallistujien samanaikainen läsnäolo
- Elinympäristössä käynti ja käytännön kokemus lajeista
- Vuorovaikutus ryhmien välillä
- Osallistujien omien roolien löytäminen

Fasilitoinnilla vältettävä

- Valmistautumattomat osallistujat
- Epäselvät leirin tavoitteet
- Kyvyttömyys hankkia ja purkaa tietoa
- Kyvyttömyys käsitellä erimielisyyksiä ja konflikteja
- Liikaa puhetta ja istumista toiminnan ja kokeilujen sijaan



Kuvia leireiltä

Vasemmalla: leiriprosessissa kannattaa käyttää luontoa yhdistävänä ja voimaannuttavana elementtinä.

Keskellä: taiteilija Heikki Lindgren äänittämässä kovakuoriaisten elämää.

Oikealla: leirin koko kannattaa pitää rajoitettuna.

Art and Science Weeks

Palaute ja kokemukset 1/4

Petri Ahlroth, ympäristöneuvos, ympäristöministeriö

Leiri jätti pysyvän jäljen omaan ajatteluun aika radikaalistikin. Leirillä oppi näkemään luonnontieteilijänä itselle hyvin tuttuja asioita erilaisista maailmankatsomuksesta. Oivallus siitä, kuinka tärkeää on luoda vuoropuhelua ja mahdollisuuksia siitä. Positiivinen hämmennys siitä, kuinka intensiivisesti taitelijat työskentelivät ja esittivät haastavia ja todella mietittyjä kysymyksiä. Kysymysten kautta huomasin erilaisia lähestymisnäkökulmia luontoon ja luonnon monimuotoisuuteeni, mikä on tervehdyttävää. Spontaani retkeily illan pimeydessä poltettuun metsään avasi taitelijoiden silmät ja lisäsi intohimoa kaikkiin. Tuntui, että jokainen minuutti leiri oli arvokas. Leiri toimi hyvin ihmisten yhteen tuonnissa ja agenda ei ollut liian tiukka. Kantava idea on kokemusten jakaminen, miten luonnon monimuotoisuuden kokemuksia ja tunteita voidaan jakaa ja ammentaa niistä.

Kehitysideat

- Enemmän spontaania retkeilyä leirillä oleellisiin kohteisiin ja out-of-the-box – tilanteisiin, mikä auttaa oivaltamaan toisten ajattelua.
- Käytännön taiteen tekoa ja sen oppimista myös tieteilijöille.

Art and Science Weeks

Palaute ja kokemukset 2/4

Sampsa Malmberg, luonnonsuojelun erityisasiantuntija, Metsähallitus

Sampsa piti leireillä esitykset Beetles-hankkeesta, luonnon monimuotoisuudesta ja Beetleseistä. Pohdintaa, mikä on oikea esitysten sisältö ja informaation määrä, koska leirillä oli aiheesta tietämättömiä. Informaation tykityksen sijaan rauhallisesti kertoa aiheista kuvien avulla. Jatkossa kuvat voisivat olla vielä havainnollisempia. Esimerkiksi kuva vanhasta metsästä ja talousmetsästä rinnakkain kertoo näkijälle selvän eron. Oli hyvä, että leirit järjestettiin paikassa, jossa on vahva luontoyhteys. Leirillä sai paljon ajatuksia. Taiteen roolin merkitys jäi vähemmälle kuin alun perin oli toivonut. Keskustelu jäi vähemmälle, mikä johtui ehkä siitä, että oltiin paljon isossa ryhmässä yhdessä. Tarvitaan enemmän aikaa pienemmissä ryhmissä, esimerkiksi pareittain. Taiteellinen prosessin on pidempi, kuin muutaman päivän leiri. Esimerkiksi kaksi leiriä sopivan ajan kuluessa, jolloin jälkimmäisessä leirissä olisi jo taitelijoilla ideoita, joista voi keskustella ja jalostaa yhdessä eteenpäin. Ensimmäisen leirin jälkeen taitelijat olivat aktiivisesti yhteydessä. Oma rooli tarkentui aika myöhään leirien jälkeen. Leirin järjestelyissä esimerkiksi kimppakyytejä kannatta miettiä. Vapaa yhdessäolo leirillä oli hyvä asia, jolloin tutustui paremmin toisiin ja sai keskustella niistä asioista, jotka olivat ajatuksissa. Pitää tuoda riittävän ajoissa esille, kuinka paljon koko prosessiin tarvitaan työaikaa, jotta sen voi varata. Leirillä oli kiva ja rento tunnelma eikä se tuntunut työn teolta.

Kehitysideat

- Johdannoissa enemmän havainnollista kerrontaa esimerkiksi kuvien muodossa.
- Enemmän aikaa keskusteluille asioiden työstämiselle pienemmissä ryhmissä (esimerkiksi parityönä).
- Kaksi leiriä sopivan ajan välein tukemaan taiteellista prosessia.
- Itse kunkin oma rooli selvemmäksi heti alusta alkaen.
- Ajankäytön tarve selväksi mahdollisimman ajoissa.

Art and Science Week

Palaute ja kokemukset 3/4

Hannu Karjalainen, taiteilija

Yleisfiilikset ovat hyvät. Leiri meni hyvin, vaikka oma osallistuminen tuli nopealla aikataululla. Koronan kanssa säätäminen vaikutti aikatauluihin ja vähensi lopulta aikaa valmistautua sekä mahdollisuuksia pidempijänteiseen yhteistyöhön tutkijoiden kanssa. Tutkijat tulivat aikatauluissa mukavasti vastaan ja auttoivat. Leireillä oli kiva tavata eri tausoista tulevia ihmisiä. Keskustelut olivat kiinnostavia ja inspiroivia. Tuli tunne, että aika loppui kesken ja leiri oli vasta startti koko prosessille. Ehkä jatkokehittelyleiri olisi toiminut, koska niissä olisi voinut katsoa missä ollaan ja palata ideoiden jatkotyöstöön. Koko prosessin päämäärä oli hyvin avoin. Se ei tuottanut taiteilijoille niin paljon vaikeuksia sopeutua, mutta tutkijoilla saattoi olla haasteellista löytää omaa paikkaansa prosessissa ja mitä ollaan tekemässä. Iso osa leiristä meni hahmotteluun ja pohdiskeluun, missä me olemme ja mitä me olemme tekemässä. Hämmennys ei kuitenkaan ollut huono asia, koska se pistää miettimään asioita. Silloin voi avautua uudenlaisia tapoja nähdä ja tehdä, koska ei ole olemassa valmista kaavaa. Olisi ollut kiinnostavaa saada vahvempi yhteys tutkijoiden työmetodeihin ja paikkoihin, joissa tutkimusta tehdään.

Kehitysideat

- Toinen leiri jatkokehittelyä varten ensimmäisen leirin jälkeen.
- Leirien luovan prosessin selkeäksi tekeminen osallistujille.
- Orientoiva työpaja esimerkiksi leirin alkuun, joka lämmittää osallistujat ja prosessin alkuun sekä auttaa ymmärtämään mahdollisuudet ja omat roolit.
- Leirien järjestäminen tutkimusasemilla.



Art and Science Week

Palaute ja kokemukset 4/4

Otso Havanto, taiteilija

Leiri oli hyvä setti. Oli tuttua työskentelyä eri yhteyksistä. Oli yhteisiä keskusteluja, löytyi idis sekä tutkijapari. Leirillä oli sopivan väljää ja ihmiset olivat samassa tilassa, mikä katalysoi hyvin. Fasilitointi oli sopivan väljää ja leiri toimi hyvin tutustumiselle ja kiireettömälle keskustelulle, joka ei ollut etukäteen liian määritettyä. Keskustelu auttoi löytämään yhteyksiä näennäisesti irrallisten ajatusten välille. Oman taiteellisen työskentelyn ja omien työskentelytekniikoiden ja tutkimusaiheiden välille löytyi yhteyksiä, jotka jalostivat idean. Ajatukset olivat viikonlopun aikana aika paljon, mitä tapahtuu leirin jälkeen. Koin, että leiri keskittyi taiteellisen työskentelyn alustukselle sekä jatkotoimenpiteille ja kytkeytyi sitä kautta suurempaan kokonaisuuteen. Leirin poikkitieteellisyys- ja taiteellisuus toimi hyvänä lähtökohtana keskusteluille. Elämää helpottaa, jos on olemassa jokin valmis prosessi tai projekti, joihin voi tulla mukaan. Beetles LIFE antoi teeman, jota tuskin olisi muuten löytynyt. Oman tutkijaparin kanssa keskustelu toi esille yllättäviä asioita, jotka herättivät ajattelemaan. Leirillä oli tarjolla sellaista osaamista, jota itsellä ei ollut. Yhteys tutkijaparin kanssa säilyi leirin jälkeen.

Kehitysideat

- Leirin jälkeisen ajan konseptointi ennen leiriä.
- Monialaisuuden varmistaminen prosessissa.
- Pyritään joihinkin konkreettisiin ratkaisuihin ja lopputulemiin leirin tuloksina.

Art and Science Weeks

Jatkon roadmap

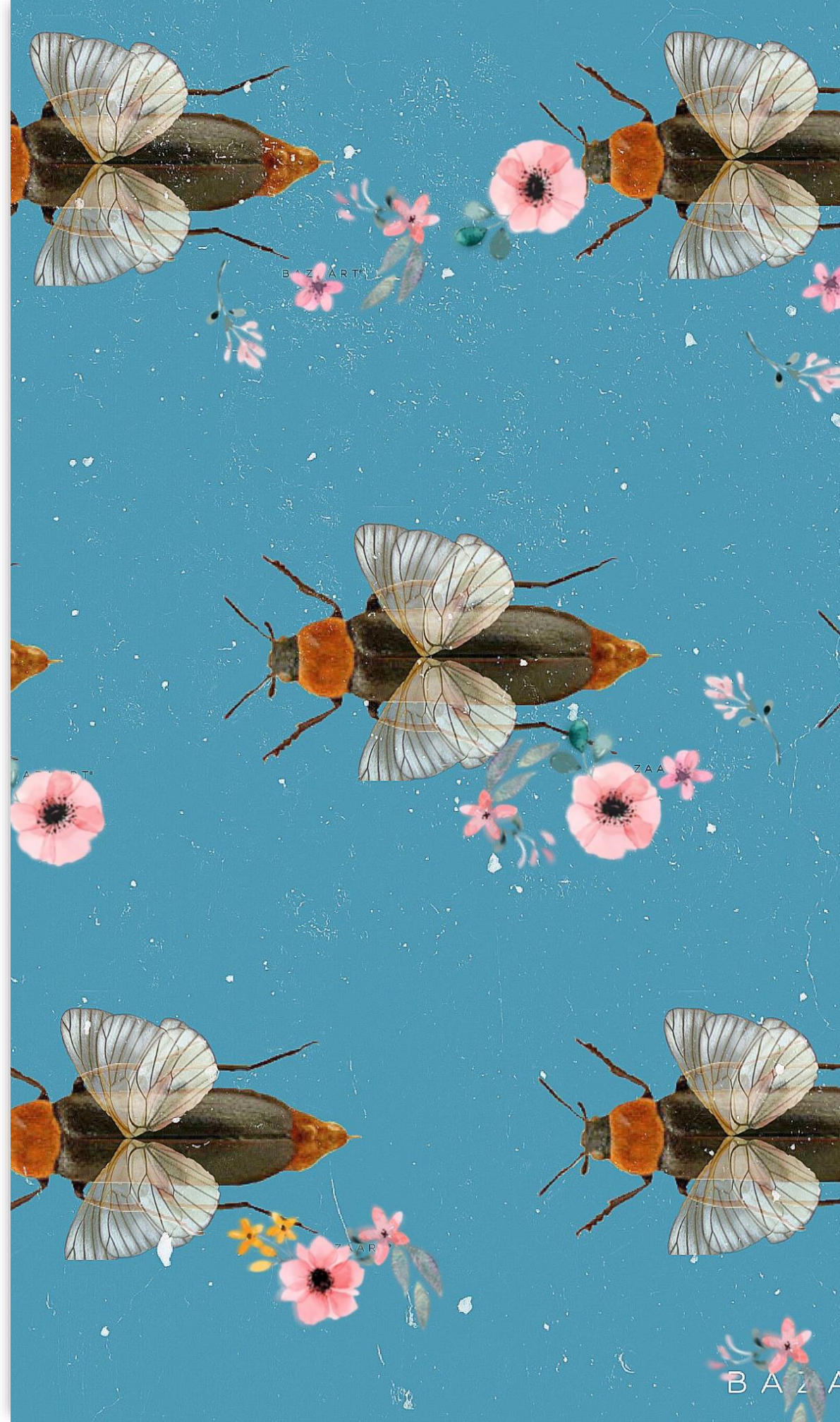


RAPID ACTION GROUP LTD
LET'S DO IT!

Johdanto roadmapiin

Tässä jatkon roadmapissa on kuvattu työpajojen ja haastattelun pohjalta hahmotetut askeleet niin Art and Science week –leirien jälkeiselle ajalle.

Roadmapin askeleita on kuvattu järjestyksessä, jossa on arvioitu sekä askeleiden mahdollinen ajankohta että niiden haastavuus.



Jatkoroadmap leirien jälkeen 1/2

Askel 1: nykytaiteen näyttelyn järjestäminen leirien jatkona

Pyrkimys: vahvistaa projektin kansalaisvaikuttavuutta.

Toteutus: taideteosten tuotanto, näyttelypaikan ja yhteistyökumppanin valinta, näyttelyiden järjestäminen muussa kuin taidepaikassa.

Toteuttaja: Metsähallitus ja valitut kumppanit.

Ajankohta: leirien jälkeen.

Askel 2: ajatusjatkumon säilyttäminen

Pyrkimys: luoda jatkuvuutta hankkeissa ja niiden ajatusprosesseissa syntyneille oivalluksille ja tuloksille.

Toteutus: tutkijoiden ja taitelijoiden laajennetut jatkofoorumit, jatkonäyttelyt.

Toteuttaja: Metsähallitus ja muut hanketoimijat.

Ajankohta: näyttelyiden jälkeen, jatkuva.



Jatkoroadmap leirien jälkeen 2/2

Askel 3: uusien leiriprosessien järjestäminen

Pyrkimys: lisätä valittujen hankkeiden kansalaisvaikuttavuutta, jatkokehittää leiriprosessia saatujen kokemusten ja palautteiden perusteella, kokeilla uusia asioita prosessin parantamiseksi.

Toteutus: leiriprosessien integrointi mukaan hankkeisiin, leirien järjestäminen, prosessin jatkokehittäminen, sidosryhmien laajentaminen, samoissa eri hankkeiden välinen yhteistyö laajempien kokonaisuuksien välittämiseksi kansalaisille.

Toteuttaja: Metsähallitus, muut hanketoimijat.

Ajankohta: prosessin jatkokehittämisen jälkeen, jatkuva.

Askel 4: taide avaamaan laajemmin uusia keskustelukanavia ihmiskunnalle tieteen popularisoinniksi

Haaste: tieteen popularisointi on epäonnistunut pahoin.

Pyrkimys: uusin viestin ja uusin keinoin vaikutusta kansalaiseen luonnon monimuotoisuuden säilyttämiseksi globaalisti. Jaettuja kokemuksia ja tunteiden.

Toteutus: uusien oivallusten esille tuomista, tilaisuuksia vapaalle vuorovaikutukselle, leirikonseptin hyödyntäminen.

Toteuttaja: tieteentekijöiden ja taiteilijoiden verkostot

Ajankohta: jatkuva.





Metsän polttoa Hyytiälässä.
Kuva: Hannu Karjalainen (2022)

Beetles

ART AND SCIENCE WEEK

Description of the camp concept for utilization and the roadmap for future development



RAPID ACTION GROUP LTD
LET'S DID IT!

Funding for producing this material has been received from the European Union's LIFE programme. The content of the material reflects the views of its authors and the European Commission cannot be held responsible for any use which may be made of the information contained in it.

Abstract

In the Beetles LIFE project, two Art and Science Week camps were organized, combining science and art around the project themes. The participants in these camps included experts in natural sciences and artists who were top professionals in their fields.

The aim of the camp process was to foster collaboration between researchers and artists and to generate ideas for experiential approaches that could influence people's ways of thinking, values, and choices. The camp concept was based on self-directed teamwork facilitated by facilitators.

Following the camp process, an art exhibition was conceptualized based on the camp outcomes. This art exhibition, which was not originally part of the Art and Science Week task, was developed and realized at the Finnish Museum of Natural History as a part of the Beetles LIFE project. The objective of the art exhibition was to support the project's communication goals and enhance its civic impact. The museum reported that the exhibition attracted 40,000 visitors during its opening.

Key stakeholders contributing participants included the Finnish Environment Institute, Metsähallitus (the Finnish Forest Administration), Aalto University, and the University of Helsinki.



The pattern conceived by Elina Kokkola as a result of the Beetles LIFE project's school collaboration (Otaniemi High School).



LET IT BEETLES!

Art and Science Week Camp Concept



RAPID ACTION GROUP LTD
LET'S DO IT!

Camp Concept: Needs and Benefits

Identified needs for the camp concept

- Many projects require new ways to effectively communicate the themes and outcomes of the project to the general public.
- Popularizing science needs innovative approaches that enhance civic impact.
- Artists require dialogues with researchers to gain a deeper understanding of the topics they explore.
- Numerous museums seek new methods to create meaningful experiences for their visitors."

Benefits of the camp concept implemented in the Beetles LIFE project

- Adequate time for in-depth dialogue between researchers and artists.
- The camp process deeply and even radically influences participants' thinking as they reflect on their own worldview through the lenses of other participants with diverse perspectives (artist-scientist).
- The outputs generated through the creative process are distilled into visual and emotionally resonant forms that convey impact to a large number of people.
- Individuals get to explore familiar and/or significant topics through new forms of expression, which reinforces their internal values and attitudes.
- The process has created new networks for participants and provided inspiration for work over an extended period.

Art and Science Week camp concept for utilization

In the Beetles LIFE project, an art and science-integrated camp concept was developed to enhance the project's communicative civic impact. The camp concept is built upon self-directed and timely facilitated small group work (pair work).

Themes for the four-day camp (program is on the following page).

- **Day 1 - Foundation:** Camp objectives, introduction to the Beetles LIFE project and indicator species, and getting to know each other. Mid-day results: clear objectives, deepened understanding of the project and species, participants acquainted with one another.
- **Day 2 - Passions and Expertise:** Showcasing skills and areas of interest, exploring the habitat of the indicator species. Mid-day results: skills identified, deeper knowledge of indicator species, understanding of the habitat.
- **Day 3 - Pair Work Day 1:** Narrowing down topic areas, formulating specific questions, generating solution concepts for the questions. Mid-day results: pairs formed, pairs have developed refined themes, pairs have formulated key questions, pairs have generated solution ideas for their questions.
- **Day 4 - Pair Work Day 2:** Further refining solution concepts into drafts, summarization, envisioning the next steps, role assignments for the continuation. Camp results: solution drafts, outline of a shared message, draft of the roadmap for the continuation.
- **After the camp:** workshop with artists and representatives of stakeholders (researchers/experts). Results: refined solution models for questions, detailed next steps and roles for the continuation.

The program of the implemented camp concept

Day 1	Day 2	Day 3	Day 4
12:00-13:30 Arrival, settling in, and lunch	8:00-9:00 Breakfast	9:00-10:00 Breakfast	9:00-10:00 Breakfast
13:30-15:00 Foundations of the camp work: what, why, and camp objectives. Getting to know each other and discussions.	9:00-11:30 Passions and Expertise. What makes my heart beat, what I bring along.	10:00-12:00 Work, in pairs or small groups	10:00-12:00 Continued paired work
15:00-15:30 Coffee break	Brief introductions of participants regarding their passion, work, creative process, and art.	12:00-13:00 Lunch	12:00-13:00 Lunch
15:30-17:00 Introduction to the Beetles project, Beetles, and biodiversity. Presentation of the Lammi research station and the local area as the campsite.	11:30-12:00 Lunch (quick)	13:00-17:00 Continuation of paired work	13:00-15:00 Summary and collaborative work.
17:00-18:00 Dinner	12:00-17:00 Excursion to the home region of the red squirrel and Evo National Park - Exploring personal/shared themes.	17:00-18:00 Dinner	Roadmap after the camp. What do I do, what do I do with you, and what do we do together? Our message?
19:00-22:00 Sauna for those interested and winding down the evening at one's own pace and style.	17:30-18:30 Dinner	19:00-22:00 Sauna, casual conversations, and winding down	15:00- Thank you and departure
	19:00-22:00 Sauna and winding down.		

Considerations for Camp Facilitation

Enabled through facilitation

- Nature experience in team building
- Communication and trust both as a whole group and in small groups
- Participant commitment to further collaboration
- Up-to-date group guidance
- Simultaneous presence of participants
- Visiting the habitat and practical species experience
- Interactions between groups
- Discovery of participants' individual roles

Avoided through facilitation

- Unprepared participants
- Unclear camp objectives
- Inability to gather and process information
- Inability to address disagreements and conflicts
- Excessive talking and sitting instead of engaging in activities and experiments



Pictures from the camps

- On the left: During the camp process, utilizing nature as a unifying and empowering element is advisable.
- In the middle: Artist Heikki Lindgren recording the lives of beetles.
- On the right: It's recommended to keep the camp size limited.

Art and Science Weeks

Feedback and Experiences 1/4

Petri Ahlroth, ympäristöneuvos, Ministry of the Environment

The camp left a lasting impact on my thinking, quite radically. During the camp, I learned to view things that are very familiar to me as a natural scientist from various worldviews. The realization of the importance of creating dialogue and opportunities for it was profound. There was a positive bewilderment in observing how intensely the artists worked and posed challenging and thought-provoking questions. Through these questions, I noticed different approaches to nature and biodiversity, which was refreshing. The spontaneous night-time excursion to the burnt forest ignited the artists' perspectives and fueled passion in all of us. Every minute of the camp felt valuable. The camp worked well in bringing people together, and the agenda was not too rigid. The central idea revolves around sharing experiences, how experiences and emotions related to biodiversity can be shared and drawn from them.

Development Ideas

- More spontaneous excursions to essential locations and out-of-the-box situations on the camp are essential, as they help in understanding others' perspectives.
- Practical engagement in art creation and learning, even for scientists, is also crucial.

Art and Science Weeks

Feedback and Experiences 2/4

Sampsa Malmberg, luonnonsuojelun erityisasiantuntija, Metsähallitus

Sampsa gave presentations during the camps about the Beetles project, biodiversity, and the Beetles themselves. There was reflection on finding the right content and amount of information for the presentations, considering that some participants were unfamiliar with the topic. Instead of overwhelming with information, it was effective to calmly explain the themes using visuals. In the future, even more illustrative images could be used. For instance, a side-by-side comparison of an old forest and a managed forest clearly conveys the difference to the viewer. It was beneficial that the camps were held in a location with a strong connection to nature. The camps sparked numerous thoughts. The role of art had somewhat less significance than initially hoped. Discussions were fewer, possibly due to the large group size. More time in smaller groups, like pairs, would be valuable. The artistic process takes longer than a few days of camp. For instance, having two camps over a suitable time span could allow artists to bring ideas for discussion and refinement in the second camp. After the first camp, artists were actively in contact, and their roles clarified more after the camps. Organizational aspects like carpooling could be considered for future camps. The free time during the camp was a positive aspect, facilitating better acquaintance and discussions about matters on people's minds. It's essential to communicate early on how much work time the entire process requires so participants can plan accordingly. The camp had a pleasant and relaxed atmosphere and didn't feel like work.

Development Ideas

- In introductions, incorporate more illustrative storytelling, possibly using images.
- Allocate more time for discussions and collaborative work on topics in smaller groups (such as in pairs).
- Consider having two camps spaced apart to support the artistic process.
- Clearly define each individual's role right from the beginning.
- Clearly communicate the time requirements well in advance.



Art and Science Week

Feedback and Experiences 3/4

Hannu Karjalainen, Artist

The overall feelings are positive. The camp went well, even though my participation was arranged on short notice. Dealing with the challenges posed by the pandemic affected the schedule and ultimately reduced the time for preparation and the potential for sustained collaboration with researchers. The researchers were accommodating with their schedules and provided assistance. It was enjoyable to meet people from various backgrounds during the camps. The discussions were engaging and inspiring. There was a sense that time ran out too quickly, and the camp was just the starting point for the entire process. Perhaps follow-up camps for further development would have been effective, allowing a review of progress and returning to refine the ideas. The ultimate goal of the entire process was open-ended. This didn't pose as much difficulty for the artists to adapt, but researchers might have struggled to find their place in the process and understand the purpose. A significant portion of the camp was spent on conceptualization and contemplation, trying to understand where we were and what we were doing. However, this confusion wasn't a negative thing; it prompted reflection. It can lead to new ways of seeing and doing things because there's no predetermined formula. It would have been interesting to establish a stronger connection to researchers' work methods and the places where research is conducted.

Development Ideas

- Having a second camp for further development after the first one.
- Clarifying the creative process of the camps for participants.
- Including an orientation workshop, perhaps at the beginning of the camp, to warm up participants and start the process, helping them understand the possibilities and their roles.
- Organizing the camps at research stations.



Art and Science Week

Feedback and experiences 4/4

Otso Havanto, taiteilija

The camp was a great experience. Familiar work processes from various contexts were present. There were shared discussions, ideas emerged, and research pairs were formed. The camp had a good balance of space, and people were in the same environment, which catalyzed interactions effectively. The facilitation was appropriately flexible, and the camp worked well for getting to know each other and engaging in unhurried discussions, which weren't overly predetermined beforehand. Conversations helped connect seemingly unrelated thoughts. Links were established between my artistic work, techniques, and research topics, enriching the idea. Throughout the weekend, thoughts about what would happen after the camp were prevalent. I felt that the camp focused on the introduction to artistic work and subsequent actions, linking to a larger context. The interdisciplinary and artistic nature of the camp served as a strong foundation for discussions. Having a predefined process or project to join makes life easier. Beetles LIFE provided a theme that might not have been found otherwise. Conversations with my research partner revealed unexpected insights that triggered thought. The camp offered expertise that I didn't possess. The connection with the research partner remained after the camp.

Kehitysideat

- Conceptualizing the post-camp period before the camp begins.
- Ensuring interdisciplinary collaboration throughout the process.
- Aiming for specific solutions and outcomes from the camp, leading to tangible results



Art and Science Weeks

Roadmap for Continuity



RAPID ACTION GROUP LTD
LET'S DO IT!

Introduction to the Roadmap

In this Roadmap of continuation outlines the steps based on workshops and interviews for the period following the Art and Science Week camps.

The roadmap steps are described in an order that includes an estimation of both their potential timing and their level of complexity.



Roadmap for Continuity 1/2

Step 1: Organizing a Contemporary Art Exhibition as a Follow-up to the Camps

Objective: Strengthening the project's civic engagement.

Implementation: Production of artworks, selection of exhibition venue and collaborators, hosting exhibitions in non-art spaces.

Executor: Metsähallitus and selected partners.

Timing: After the camps.

Step 2: Maintaining the Flow of Ideas

Objective: Creating continuity for the insights and results generated through the projects and their thought processes.

Implementation: Expanded post-forums for researchers and artists, continued exhibitions.

Executor: Metsähallitus and other project stakeholders.

Timing: After the exhibitions, continuous.



Roadmap for Continuity 2/2

Step 3: Organizing New Camp Processes

Objective: Increase citizen impact of selected projects, further develop the camp process based on experiences and feedback, experiment with new approaches to enhance the process.

Implementation: Integrating camp processes into new projects, organizing camps, refining the process, expanding stakeholder involvement, fostering collaboration across different projects to convey broader narratives to the public.

Executor: Metsähallitus, other project stakeholders.

Timing: After the process development, continuous.

Step 4: Using Art to Open New Dialogue Channels for Popularizing Science on a Broader Scale

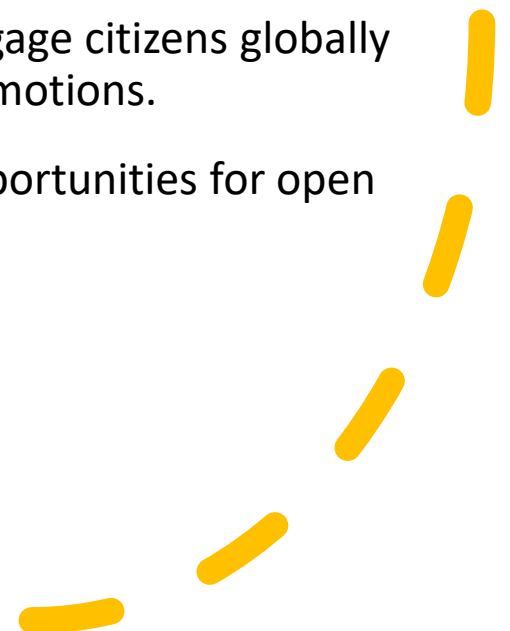
Challenge: Science popularization has faced significant challenges.

Objective: Employing novel messages and means to engage citizens globally in biodiversity conservation. Sharing experiences and emotions.

Implementation: Highlighting new insights, creating opportunities for open interactions, leveraging the camp concept.

Executor: Networks of scientists and artists.

Timing: Continuous.





Forest burning in Hyytiälä.
Photo: Hannu Karjalainen (2022)