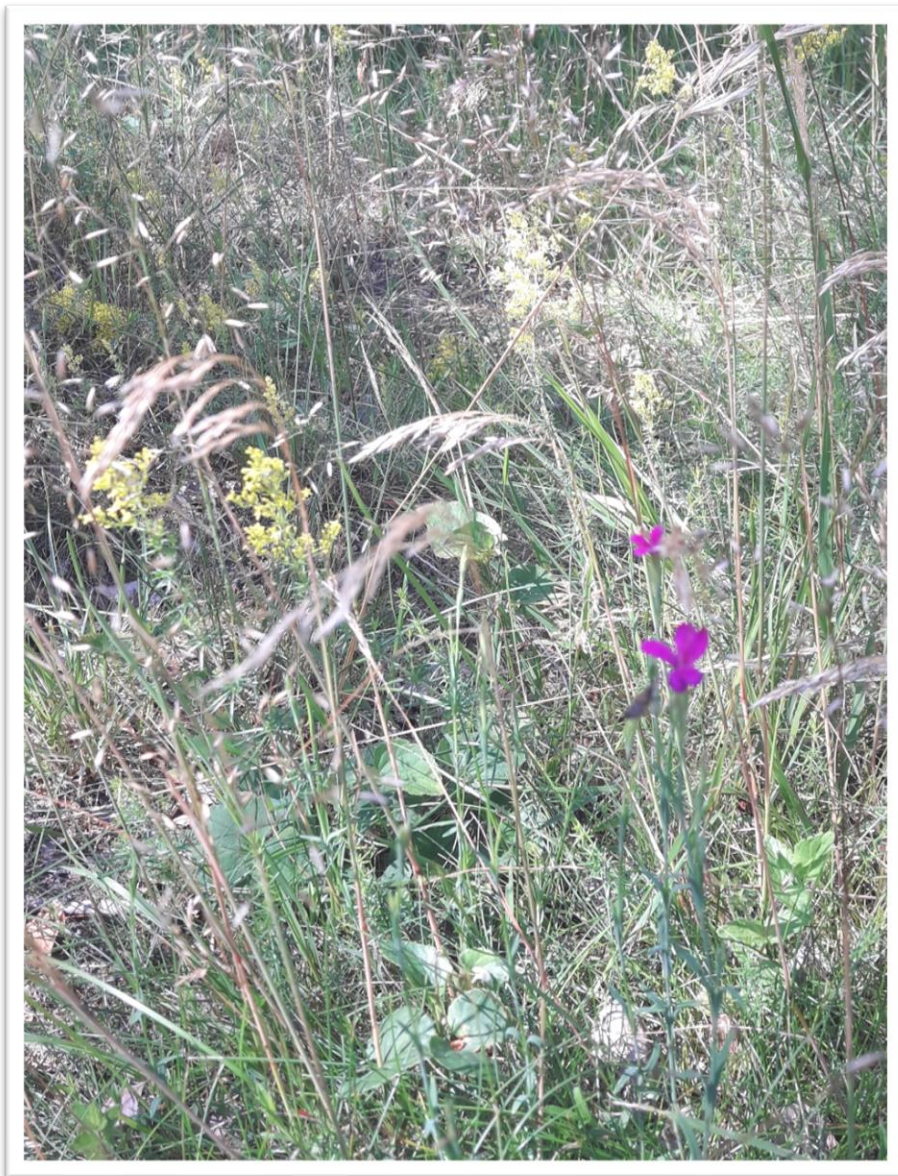




Rauman saariston Nurmeksen putkilokasvikartoitus 2022

CoastNet LIFE (LIFE17NAT/FI/000544)



Katja Raatikainen ja Marko Alakruuvi

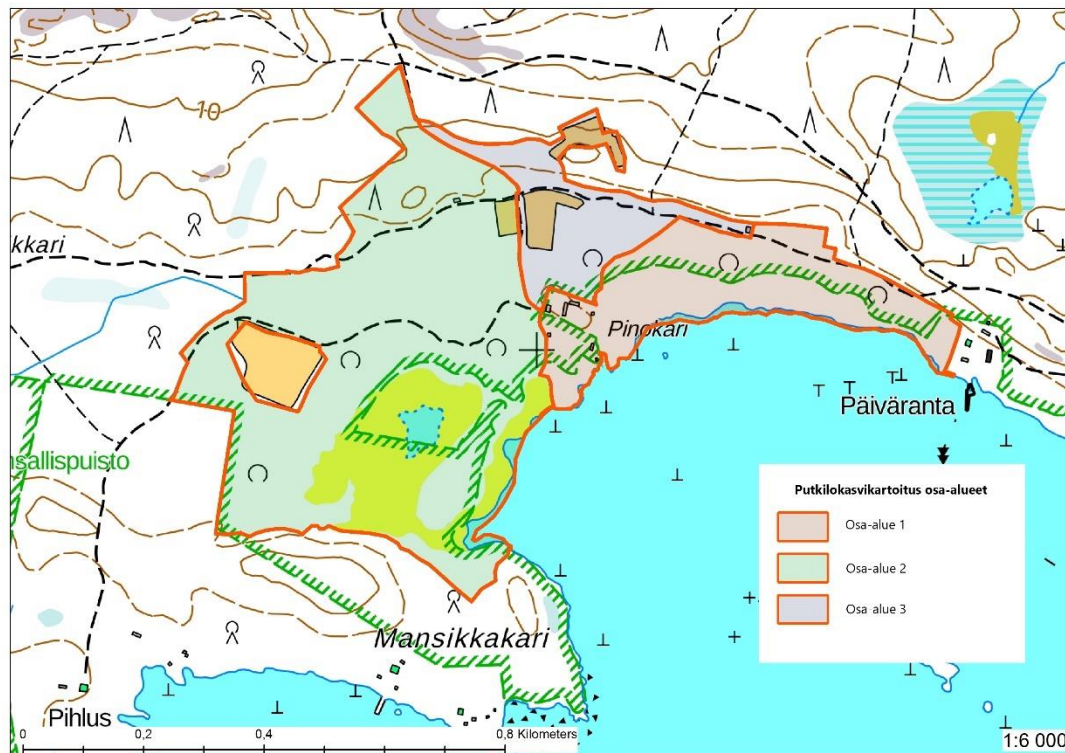
JOHDANTO JA MENETELMÄT

Kartoitusten tavoite ja tarkoitus

- Kartoitusten tavoite ja tarkoitus on selvittää Rauman saariston Natura-alueella putkilokasvilajiston tilaa ja luonnonhoidon tarpeita Nurmeksen saarella.
- Tämä raportti on tuotettu EU:n LIFE-rahoituksen tuella CoastNet LIFE -hankkeessa. Raportin tuloksia hyödynnetään Nurmeksen Natura 2000-alueen ennallistamisen ja hoidon suunnittelussa ja toteutuksessa.”
- Kirjoittaja on yksin vastuussa tämän raportin sisällöstä. Se ei välttämättä vastaa Euroopan unionin mielipidettä. CINEA ja Euroopan komissio eivät ole vastuussa siitä, miten siinä olevaa tietoa käytetään.

Kartoituskohteet ja -menetelmät

- Kartoitukset on tehty Rauman saariston NATURA 2000 alueella, Raumanmeren luonto ja -retkeilyalue nimisellä Rauman kaupungin omistamalla yksityisellä suojelualueella. Kartoitettava alue sijaitsee tarkemmin Nurmeksen saaren etelärannalla Päivärannan ja Pinokarin ympäristössä, joka on jaettu kolmeen osa-alueeseen (**kartta 1**).
- Kartoitus tehtiin perinnemaismainventointien yhteydessä 15.7.2020 ja 15.10.2020. Maastokartoituksen on tehnyt Katja Raatikainen ja raportin on laatinut Marko Alakruuvi
- Kasvit kartoitettiin molemmilla kerroilla kohtalaisen nopealla käynnillä kävelemällä osa-alueilla perinnemaismainventoinnin yhteydessä. Toinen kartoituskerta oli hyvin myöhään syksyllä, ensimmäisen pakkasyön jälkeen. Osa-alue 1 oli kartoitushetkellä valtaosin voimakkaasti laidunnettu ja lyhyeksi syöty. Lajilista ei näin ollen ole täysin kattava. Kasveista kirjattiin ylös havaitut lajit. Lajien runsautta ei arvioitu.



Kartta 1. Putkilokasvikartoituksen osa-alueet

TULOKSET

Lajihavainnot

- Päivärannan ja Pinokarin ympäristö on laajalti entistä laidunmaata ja niittyajiston määrä alueella on edelleen runsaslukuinen. Alueella elinympäristöt ovat myös monipuolisia vaihdellen avoimista ja puoliavoimista perinneluontotyypeistä lehtoihin ja kangasmetsiin sekä ruovikoituneista merenrantaniityistä puustoittuneisiin rantahietikoihin.
- Huomioonarvoisia lajeja esiintyy erityisesti alueen laidunnuksessa olevilla niityillä ja hakamailla sekä laidunnukseen tulevilla niityillä ja pelloilla sekä metsän reunoissa, joissa esiintyi mm. keltamataraa (VU), ketoneilikkaa (NT) ja jäkkiä (LC)(kuva 1).

Taulukko 1. Kartoituskohteella havaitut huomioonarvoiset PB-lajit: uhanalaiset* tai muuten merkittävimmät lajihavainnot #

Tieteellinen lajinimi	Suomenkielinen lajinimi	Osa-alue			*#
		1	2	3	
<i>Avenula pubescens</i>	mäkikaura		X	X	#(LC)
<i>Carex pilulifera</i>	virnasara			X	#(LC)
<i>Danthonia decumbens</i>	hina			X	#(LC)
<i>Dianthus deltoides</i>	ketoneilikka	X	X	X	 #(NT)
<i>Galium verum</i>	keltamatara	X	X	X	 *(VU)
<i>Nardus stricta</i>	jäkki			X	#(LC)
<i>Ranunculus polyanthemos</i>	aholeinikki		X		#(LC)



Kuva 1. Hiekkapohjaista ketoa, josta löytyi alueen paras niittyajisto. Huomioonarvoisia lajeja mm. ketoneilikka, keltamatara sekä jäkki, hina ja mäkikaura.

- Päivärannan ja Pinokarin välisellä alueella, Pinokarin länsipuolella sekä kluuvijärven länsireunalla ovat kartoitusalueen parhaat lehtoalueet. Erityisen hieno tuore lehto, jossa on runsaasti lehtopensaita, kuten tuomea ja taikinamarjaa, jää Päivärannan ja Pinokarin väliin. Pinokarin lounaispuolella on runsasravinteista tuoretta sinivuokkolehtoa ja kluuvijärven länsipuolinen lehto on märkää hiirenporraslehtoa, joka jätetään myös osaksi laidunalueen ulkopuolelle.
- Alueella ei havaittu uhanalaisia lehtolajeja.

Taulukko 2. Kartoituskohteella havaittuja huomionarvoisia lehtolajeja kuten lehtopähkämö (kuva 2) ja pikkuvelholehti (kuva 3)

Tieteellinen lajinimi	Suomenkielinen lajinimi	Osa-alue			*#
		1	2	3	
<i>Athyrium filix-femina</i>	soreahiirenporras	X	X	X	#(LC)
<i>Circaea alpina</i>	pikkuvelholehti		X	X	#(LC)
<i>Hepatica nobilis</i>	sinivuokko		X	X	#(LC)
<i>Milium effusum</i>	lehtotesma		X	X	#(LC)
<i>Stachys sylvatica</i>	lehtopähkämö	X	X		#(LC)
<i>Stellaria nemorum</i>	lehtotähtimö	X	X	X	#(LC)



Kuva 2. Lehtopähkämö (vasemmalla) ja kuva 3. pikkuvelholehti (oikealla)

HOITO- YM. SUOSITUKSET

- Rannikko-Life -hankkeen kartoituksissa havaittujen uhanalaisten, silmälläpidettävien tai muuten merkittävien lajien säilymiselle suurin uhka alueella on avoimien ympäristöjen umpeenkasvu. Puoliavoimien ja avoimien perinneympäristöjen lajistoa uhkaa mm. puustoittuminen, korkeakasvuisten heinien lisääntyminen ja avointen kivennäismaalaikkujen väheneminen sammaloitumisen seurauksena. Merenrantaniittyjen lajeja uhkaa perinteisen laidunnuksen vähenemisen lisäksi myös Itämeren rehevöityminen mikä aiheuttaa merenrantaniittyjen ruovikoitumista ja umpeenkasvua.
- Hankkeen kartoituksissa tehtyjä lajihavaintoja on käytetty apuna perinnemaisemien hoitosuunnitelmien laatimisessa Rauman saariston Natura-alueelle. Kartoituksen perusteella hankehakemuksessa hoidettaviksi valitut kohteet ovat lajistollisesti monimuotoisia, ja niiden hoito on tarpeen alueen lajien ja luontotyyppien suotuisan suojelutason turvaamiseksi. Hankkeessa toteutettavat hoitotoimet, kuten perinnemaisemien kunnostusraivaus, alikasvoskuusen poisto ja laidunnuksen aloittaminen alueella parantavat näiden lajien elinympäristön laatua. Lajihavaintoja käytetään hyväksi myös hoitotoimien tarkemmassa kohdentamisessa alueelle.
- Kunnostusraivausta ja alikasvoskuusen poistoa suositellaan kohdennettavaksi entisille hakamaille (**kuva 4**) ja metsälaitumille sekä puustoittuneille pelloille, niityille ja merenrantaniittyjen reunoille, jolloin alueiden avoimuutta saadaan lisättyä kohdennetusti siellä missä niitylajistolla on parhaat edellytykset levittäytyä laajemmalle alueelle. Alikasvoskuusen poistoa suositellaan tehtäväksi näiden alueiden lisäksi myös puustoisia perinneympäristöjä ympäröiviin kangasmetsiin (entisiin laidunmetsiin) sekä osalle lehtometsiä.
- Parhaimmat lehtoalueet, joissa on runsas lehtopensaisto, Päivärannan ja Pinokarin välissä suositellaan jätettäväksi puuston käsittelyyn liittyvien toimenpiteiden ulkopuolelle. Osalle lehtoalueista suositellaan alikasvoskuusen poistoa, joka parantavat lehtojen putkilokasvien elinvoimaisuutta. Alueella ei havaittu uhanalaisia lehtolajeja, joiden vuoksi laidunnusta pitäisi rajoittaa lehdossa.
- Ruovikon niittoa suositellaan tehtäväksi merenrantaniityn (**kuvat 5 ja 6.**) lisäksi umpeen ruovikoituneella kluuvijärvellä.
- Rannikko-Life -hankkeessa tehtävät hoitotoimet toteutetaan 2021-2025. Tämän jälkeen hoito jatkuu alueella pääosin lammaslaidunnuksella.



Kuva 4. Entistä hakamaata, jonka kupeessa on kartoitusalueen runsaslajisin niitty. Tälle hakamaalle on jo kohdistettu hoitotoimia.



Kuva 5(yllä). Laidunnettua ja niitettyä merenrantaniittyä. Laidunnuksen tuloksena hiekkapohja ja merenrantaniittyjen matala kasvillisuus alkaa pieneltä osin palautua esiin ruokomassan alta. Kuva 6 (alla). Kuvan alaosassa näkyy kuvassa 5 oleva merenrantaniitty ilmasta kuvattuna. Takana näkyy vielä niittämätöntä merenrantaniittyä sekä umpeen ruovikoitunut kluuvijärvi, joihin suositellaan ruovikon niittoa ja laidunnusta.



LAJILISTA

Tieteellinen lajinimi	Suomenkielinen lajinimi	Osa-alue		
		1	2	3
<i>Achillea millefolium</i>	siankärsämö	X	X	X
<i>Achillea ptarmica</i>	ojakärsämö		X	X
<i>Agrostis canina</i>	luhtarölli	X		
<i>Agrostis capillaris</i>	nurmirölli	X	X	X
<i>Agrostis stolonifera</i>	rönsyrölli	X	X	
<i>Alchemilla</i>	poimulehdet		X	X
<i>Alnus glutinosa</i>	tervaleppä	X	X	X
<i>Alopecurus pratensis</i>	nurmipuntarpää	X	X	X
<i>Angelica sylvestris</i>	karhunputki		X	X
<i>Anthoxanthum nitens</i>	tuoksumaarianheinä		X	X
<i>Anthoxanthum odoratum</i>	eteläntuokusimake		X	X
<i>Anthriscus sylvestris</i>	koiranputki	X	X	
<i>Arabidopsis thaliana</i>	hentolituruoho		X	
<i>Argentina anserina</i>	ketohanhikki	X		
<i>Athyrium filix-femina</i>	soreahiirenporras	X	X	X
<i>Avenella flexuosa</i>	metsälauha		X	X
<i>Avenula pubescens</i>	mäkikaura		X	X
<i>Betula pendula</i>	rauduskoivu	X	X	X
<i>Betula pubescens</i>	hieskoivu	X		
<i>Calamagrostis epigejos</i>	hietakastikka	X		X
<i>Calamagrostis purpurea</i>	ruokokastikka			X
<i>Calluna vulgaris</i>	kanerva	X		
<i>Caltha palustris</i>	rentukka		X	
<i>Campanula patula</i>	harakankello		X	X
<i>Campanula rotundifolia</i>	kissankello		X	X
<i>Cardamine pratensis</i>	luhtalitukka	X		
<i>Carex brunnescens</i>	polkusara			X
<i>Carex canescens</i>	harmaasara		X	
<i>Carex digitata</i>	sormisara			X
<i>Carex leporina</i>	jänönsara		X	X
<i>Carex nigra</i>	jokapaikansara			X
<i>Carex nigra</i> subsp. <i>juncella</i>	tupassara		X	
<i>Carex pallescens</i>	kalvassara		X	X
<i>Carex pilulifera</i>	virnasara			X
<i>Cerastium fontanum</i>	nurmihärkki	X		X
<i>Circaea alpina</i>	pikkuvelholehti		X	X
<i>Cirsium heterophyllum</i>	huopaohdake		X	X
<i>Cirsium palustre</i>	suo-ohdake	X	X	X
<i>Comarum palustre</i>	kurjenjalka		X	
<i>Convallaria majalis</i>	kielo		X	

Danthonia decumbens	hina			X	
Deschampsia cespitosa	nurmilauha	X	X	X	
Dianthus deltoides	ketoneilikka	X	X	X	
Dryopteris carthusiana	metsäalvejuuri	X	X	X	
Elymus caninus	koiranvehniö	X	X		
Elytrigia repens	niittyjuola	X	X	X	
Equisetum arvense	peltokorte		X		
Equisetum pratense	lehtokorte		X		
Equisetum sylvaticum	metsäkorte			X	
Euphrasia nemorosa	tanakkasilmäruoho			X	
Festuca ovina	lampaannata		X	X	
Festuca rubra	punanata	X	X	X	
Filipendula ulmaria	mesiangervo	X	X		
Fragaria vesca	ahomansikka	X	X	X	
Galeopsis speciosa	kirjopillike		X	X	
Galeopsis tetrahit	karheapillike		X		
Galium palustre	rantamatara	X	X	X	
Galium uliginosum	luhtamatara		X	X	
Galium verum	keltamatara	X	X	X	
Geranium sylvaticum	metsäkurjenpolvi		X		
Geum rivale	ojakellukka		X	X	
Geum urbanum	kyläkellukka	X	X		
Hepatica nobilis	sinivuokko			X	
Hieracium sect. Vulgata	ahokeltanot			X	
Hieracium umbellatum	sarjakeltano		X	X	
Hippophaë rhamnoides	tyrni	X			
Hylotelephium telephium	isomaksaruoho			X	
Hypericum maculatum	särmäkuisma			X	
Juncus bufonius	konnanhivvilä		X		
Juncus conglomeratus	keräpäävihvilä			X	
Juncus filiformis	jouhivihvilä			X	
Juncus gerardi	suolavihvilä	X			
Juniperus communis	kataja	X	X		
Lathyrus pratensis	niittynätkelmä		X	X	
Leucanthemum vulgare	ahopäivänkakkara		X		
Linaria vulgaris	keltakannusruoho			X	
Luzula multiflora	nurmiippo		X	X	
Luzula pilosa	kevätpiippo		X	X	
Lycopus europaeus	rantayrtti		X	X	
Lysimachia europaea	metsätähti		X	X	
Lysimachia maritima	merirannikki	X			
Lysimachia vulgaris	ranta-alpi		X		
Maianthemum bifolium	oravanmarja		X	X	
Malus domestica	tarhaomenapuu	X			

Melampyrum nemorosum	lehtomaitikka			X	
Melampyrum pratense	kangasmaitikka		X	X	
Melampyrum sylvaticum	metsämaitikka		X	X	
Melica nutans	nuokkuhelmikkä		X	X	
Milium effusum	lehtotesma		X	X	
Myosotis arvensis	peltolemmikki	X	X	X	
Nardus stricta	jäkki			X	
Omalotheca sylvatica	ahojäkkärä			X	
Oxalis acetosella	käenkaali		X	X	
Paris quadrifolia	sudenmarja			X	
Peucedanum palustre	luhtasuoputki	X	X		
Phleum pratense	nurmitähkiö	X	X	X	
Phragmites australis	järviruoko	X	X		
Picea abies	metsäkuusi	X	X	X	
Pilosella cymosa	viuhkovoikeltano		X		
Pilosella officinarum	huopavoikeltano		X	X	
Pimpinella saxifraga	ahopukinjauri		X		
Pinus sylvestris	metsämänty	X	X	X	
Plantago major	piharatamo	X	X		
Plantago major subsp. intermedia	rantapiharatamo	X			
Poa nemoralis	lehtonurmikka	X	X		
Poa pratensis	niittyurmikka	X	X	X	
Poa trivialis	karheanurmikka	X	X	X	
Polygonum aviculare	isopihatatar		X	X	
Populus tremula	metsähaapa			X	
Potentilla argentea	hoikkahopeahanhikki	X	X	X	
Potentilla erecta	rätvänä		X	X	
Prunella vulgaris	niittyhumala	X			
Prunus padus	lehtotuomi	X	X		
Ranunculus acris	niittyleinikki	X	X	X	
Ranunculus auricomus - ryhmä	kevätleinikkiryhmä		X		
Ranunculus flammula	ojaleinikki		X		
Ranunculus polyanthemos	aholeinikki		X		
Ranunculus repens	rönsyleinikki	X	X	X	
Rhinanthus angustifolius	isolaukku		X	X	
Ribes alpinum	taikinamarja		X	X	
Ribes spicatum	pohjanpunaherukka		X		
Rubus idaeus	vadelma	X	X	X	
Rubus saxatilis	lillukka		X	X	
Rumex acetosa	niittysuolaheinä	X	X	X	
Rumex acetosella	ahosuolaheinä	X		X	

<i>Rumex crispus</i>	poimuhierakka	X			
<i>Salix aurita</i>	virpapaju			X	
<i>Scorzoneroide autumnalis</i>	syysmaitiainen	X	X		
<i>Scutellaria galericulata</i>	luhtavuohennokka	X	X	X	
<i>Senecio viscosus</i>	tahmavillakko	X			
<i>Silene dioica</i>	puna-ailakki	X	X	X	
<i>Solanum dulcamara</i>	punakoiso		X	X	
<i>Sorbus aucuparia</i>	pihlaja	X	X		
<i>Stachys sylvatica</i>	lehtopähkämö	X	X		
<i>Stellaria graminea</i>	heinätähtimö	X	X	X	
<i>Stellaria media</i>	pihatahtimö	X			
<i>Stellaria nemorum</i>	lehtotähtimö	X	X	X	
<i>Taraxacum</i>	voikukat	X		X	
<i>Trifolium pratense</i>	puna-apila	X	X	X	
<i>Trifolium repens</i>	valkoapila		X	X	
<i>Urtica dioica</i>	isonokkonen	X	X	X	
<i>Vaccinium myrtillus</i>	mustikka	X	X	X	
<i>Vaccinium vitis-idaea</i>	puolukka	X	X	X	
<i>Veronica chamaedrys</i>	nurmitädyke	X	X	X	
<i>Veronica officinalis</i>	rohtotädyke	X	X	X	
<i>Veronica serpyllifolia</i>	orvontädyke		X		
<i>Vicia cracca</i>	hiirenvirna		X	X	
<i>Vicia sepium</i>	aitovirna		X	X	
<i>Viola arvensis</i>	pelto-orvokki		X		
<i>Viola canina</i>	aho-orvokki		X	X	
<i>Viola palustris</i>	suo-orvokki		X	X	
<i>Viola riviniana</i>	metsäorvokki	X		X	