

Kurjenrahkan, Pinkjärven ja Salamajärven ennallistamisalueiden kulttuuriperintökohteiden inventointi



Hydrologia-LIFE



KUVAILEHTI

JULKAISIJA	Metsähallitus	JULKAISUAIKA
TOIMEKSIANTAJA	Metsähallitus	HYVÄKSYMISPÄIVÄMÄÄRÄ
LUOTTAMUKSELLISUUS	-	ASIANUMERO MH 2145/2020
SUOJELUALUETYYPPI/ SUOJELUOHJELMA	kansallispuisto, suojelumetsä	
ALUEEN NIMI		
NATURA 2000 -ALUEEN NIMI JA KOODI	Pinkjärvi FI0200078, Kurjenrahka FI0200084, Salamajärvi FI1001013	
ALUEYKSIKKÖ	Järvi-Suomen luontopalvelut	
TEKIÄ(T)	Tanja Tenhunen ja Paula Pelttari	
JULKAISUN NIMI	Kurjenrahkan, Pinkjärven ja Salamajärven ennallistamisalueiden kulttuuriperintökohteiden inventointi	
TIIVISTELMÄ	<p>Kulttuuriperinnön inventointi tehtiin osana laajaa Hydrologia-LIFE -hanketta, joka pyrki soiden, purojen ja lintuvesien turvaamiseen yhteensä 103 kohteella Natura 2000 -alueilla kautta maan. Inventoitavat kohteet valikoituivat hankkeen valmisteluvaiheessa tehdyn arkeologisen potentiaalin arvioinnin yhteydessä (Tapani Tuovinen).</p> <p>Kulttuuriperintöinventoinnin tarkoitus oli kartoittaa ennallistettavilla alueilla mahdollisesti olevat kulttuuriperintökohteet, jotta ne voitaisiin ottaa huomioon ennallistamisen suunnittelussa ja toteutuksessa. Salamajärveltä dokumentoitiin pääasiassa tervanpolttoon ja uittotoimintaan liittyviä kohteita sekä pilkkapuu ja savottakämpän pohja.</p>	
AVAINSANAT	tervanpoltto, uitto, savotat, kämpät	
MUUT TIEDOT		
SARJAN NIMI JA NUMERO		
ISSN	ISBN (NIDOTTU) ISBN (PDF)	
SIVUMÄÄRÄ	87 s.	KIELI SUOMI
KUSTANTAJA	PAINOPAIKKA	
JAKAJA	Metsähallitus,	HINTA

Tiivistelmä

Työn suorittaja	<i>Metsähallitus / Tanja Tenhunen ja Paula Peltari</i>
Selvityksen ja inventoinnin syy	Suojelualueen hoidon ja käytön suunnittelu Hydrologia-LIFE -hankkeen ennallistamissuunnittelu
Työn rahoittaja/tilaaja	<i>Metsähallitus</i> <i>Hydrologia LIFE (LIFE16/NAT/FI/000583)</i>
Inventoinnin laji	Suojelualueen hoidon ja käytön suunnitteluun liittyvä täydennysinventointi
Kenttätöiden ajankohta	12.-13.6.2018, 10.-11.6.2018 ja 18.-20.5.2020
Dokumentointi- ja löytöaineiston arkistointipaikka	Dokumentointiaineisto: Metsähallituksen arkisto. Kohteista on lisää kuvia Paula Pelttarilla (Salamajärvi). Löytöaineisto: ei löytöjä
Inventointialueen laajuus, ha	Pinkjärven Natura 2000-alueen suunnitelma-alueen kokonaispinta-ala on 275,95 ha (inventoitu 80 ha), Kurjenrahka-Vajosuon Natura 2000-alueen suunnitelma-alueen kokonaispinta-ala on 103,44 ha (inventoitu 40 ha) ja Salamajärven Natura 2000 -alueen suunnitelma-alueen kokonaispinta-ala on 87 ha (inventoitu 10,8)
Inventointialueella olevat Natura 2000 -alueet	Pinkjärvi FI0200078, Kurjenrahka FI0200084, Salamajärvi FI1001013
Inventointialueella olevat suojelualueet	Pinkjärven suojelumetsä, Kurjenrahkan kansallispuisto, Salamajärven kansallispuisto

Taulukko 1. Inventoinnin perustiedot.

Sisällys

TIIVISTELMÄ.....	3
SISÄLLYS	4
LUETTELO KOHTEISTA	5
1 JOHDANTO.....	6
2 INVENTOIDUT ALUEET	6
2.1 Pinkjärvi, Eurajoki.....	6
2.2 Kurjenrahka-Vajosuo, Turku, Aura, Masku, Mynämäki, Nousiainen, Pöytyä ja Rusko .	8
2.2. Salamajärvi, Kivijärvi ja Perho	9
3 ALLEKIRJOITUS.....	12
4 LÄHTEET JA KIRJALLISUUS.....	13
4. KOHDETIEDOT.....	13

Luettelo kohteista

PAVE	Mj- rekisteri	Nimi	tarkenne	N	E	kunta	rajaus- peruste	Uusi kohde x	Laji/ esitys
53967		Hepoharju 1 tervahauta	tervahaudat	7009824	392041	Kivijärvi	näkyvät rakenteet	(x)	KPK
53968		Hepoharju 2 tervahauta	tervahaudat	7009847	392466	Kivijärvi	näkyvät rakenteet	(x)	KMJ
53972		Hepoharju 3 tervahauta	tervahaudat	7009420	392059	Kivijärvi	näkyvät rakenteet	(x)	KPK
53969		Hepoharju 4 tervahaudat	tervahaudat	7009285	391710	Kivijärvi	näkyvät rakenteet	(x)	KPK
200300		Kangaspuro uittopato	uittopadot	7010654	393724	Kivijärvi	näkyvät rakenteet	x	KPK
200020		Kiukaansalmi länsi tervahauta	tervahaudat	7008993	390206	Kivijärvi	näkyvät rakenteet	x	KPK
200021		Kiukaansalmi itä pilkkapuu	merkkipuut	7009087	390811	Kivijärvi	näkyvät rakenteet	x	KPK
92102		Pyydyskoski 1 uittopato	uittopadot	7017179	389774	Kivijärvi	näkyvät rakenteet	(x)	KPK
200498		Pyydyskoski 2 savottakämpä ja talli	metsätyökämpät	7017117	389859	Kivijärvi	näkyvät rakenteet	x	KPK
31850		Tikkakoski 1 teravpirtti	tervapirtit	7017892	389337	Kivijärvi	näkyvät rakenteet	(x)	KMJ
31833		Tikkakoski 2 tervahauta	tervahaudat	7017902	389338	Kivijärvi	näkyvät rakenteet	(x)	KMJ
31855		Iso Koirakangas tervahauta	tervahaudat	7019582	388839	Perho	näkyvät rakenteet	(x)	KMJ
31851		Koirakoski tervahauta	tervahaudat	7020818	388195	Perho	näkyvät rakenteet	(x)	KMJ
200679		Sikapuronneva silta	sillat	7009647	391188	Kivijärvi	näkyvät rakenteet	x	-

Taulukko 2. Luettelo kaikista tarkastetuista arkeologisista kohteista. Koordinaatit ETRS-TM35FIN - järjestelmässä. KMJ – kiinteä muinaisjäännös, KPK – muu kulttuuriperintökohde. Suluissa oleva x tarkoittaa, että kohde on ennen inventointia ollut järjestelmässä, mutta dokumentoimattomana. Mitään kohdetta ei aiemmin ole raportoitu ja siinä mielessä kaikki ovat uusia kohteita.

1 Johdanto

Kulttuuriperinnön inventointi tehtiin osana laajaa Hydrologia-LIFE -hanketta, joka pyrkii soiden, purojen ja lintuvesien turvaamiseen yhteensä 103 kohteella Natura 2000 -alueilla kautta maan. Inventoitavat kohteet valikoituivat hankkeen valmisteluvaiheessa tehdyn arkeologisen potentiaalnin arvioinnin yhteydessä (Tapani Tuovinen).

Kulttuuriperintöinventoinnin tarkoitus oli kartoittaa ennallistettavilla alueilla mahdollisesti olevat kulttuuriperintökohteet, jotta ne voitaisiin ottaa huomioon ennallistamisen suunnittelussa ja toteutuksessa.

Inventoinnissa huomioitiin esihistorialliselta ajalta 1950-60-luvulle ajoittuvat arkeologiset kulttuuriperintökohteet. Inventoinnissa pyrittiin huomioimaan myös vedenalaiset kohteet. Maastotyöt tehtiin Kurjenrahkan alueella 12.-13.6.2018 ja Pinkjärvellä 10.-11.6.2018 (Tanja Tenhunen) sekä Salamajärvellä 18.-20.5.2020 (Paula Peltari). Inventointi kohdistettiin pääasiassa siihen osaan Natura-alueita, joihin Hydrologia LIFE -hankkeessa oli suunnitteilla ennallistamistoimenpiteitä.

Inventoinnissa Salamajärveltä kartoitettiin uusia kohteita.

Käytetty pohja-aineisto

Inventoinnin pohja-aineistona käytettiin Metsähallituksen PAVE-paikkatietojärjestelmän aineistoja, Museoviraston Muinaisjäännösrekisterin aineistoja, nykyisiä ja 1950-luvun ilmakuvia sekä saatavilla olevia historiallisia karttoja ja peruskarttoja. Myös joitakin yksittäisiä Metsähallituksen vanhoja hoitoalueiden karttoja käytiin läpi. Alueiden Lidar-aineistot käytiin myös läpi. Salamajärven ennallistamisalueiden inventoinnin pohjana käytettiin myös alueen hoito- ja käyttösuunnitelman tietoja alueen kulttuuriperinnöstä.

2 Inventoidut alueet

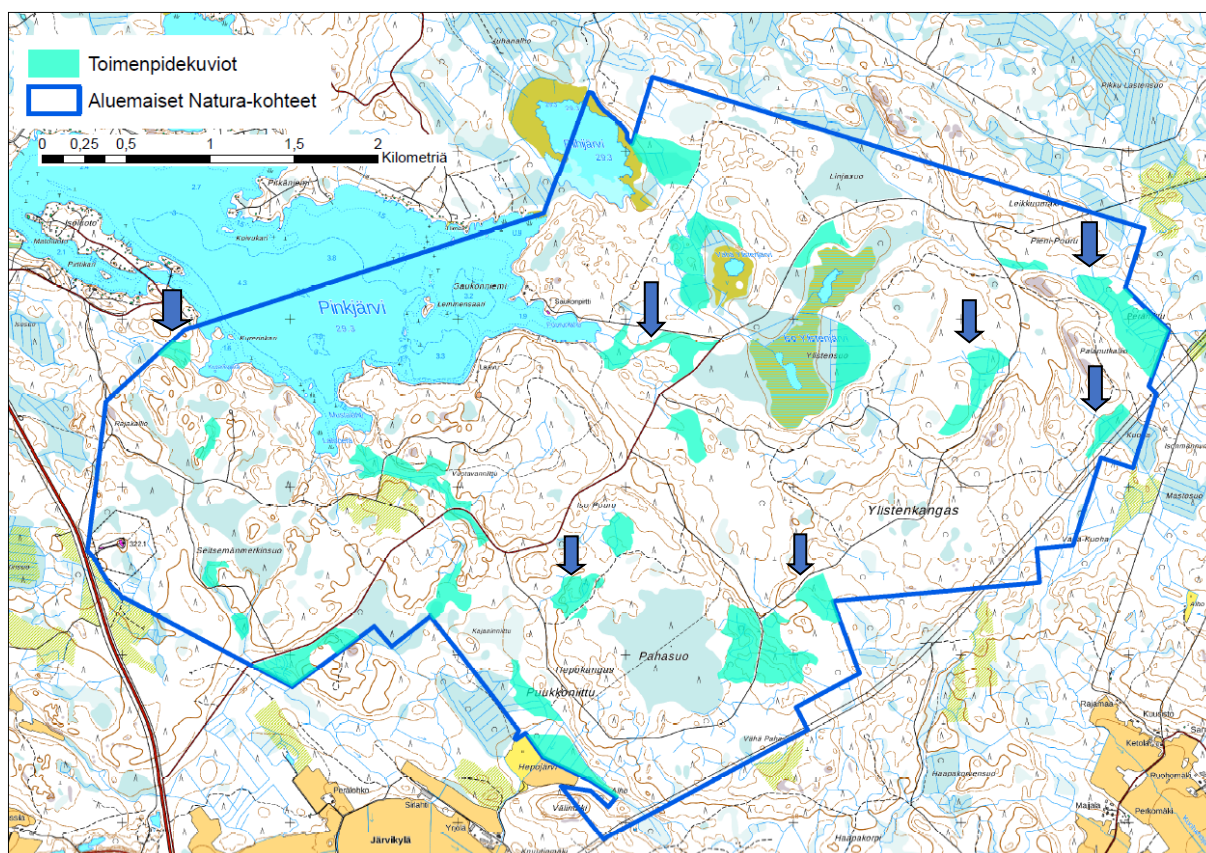
2.1 Pinkjärvi, Eurajoki

Inventoitu alue

Pinkjärven Natura 2000 -alueella ennallistetaan Hydrologia-LIFE hankkeen aikana soita ja virtavesiä. Kaikkia toimenpidealueita ei inventoitu vaan niistä valittiin arkeologisesti potentiaalisimmat (ks. kartta 1.). Soisilla alueilla ei juurikaan kävelty vaan inventointi tehtiin niitä ympäröivillä kuivan maan alueilla tarkoituksena löytää arkeologisia kohteita, koska niillä on vaikutusta ajourien suunnitteluun. Alueella liikuttiin pääasiallisesti kävellen. Metsäautotiet ovat suurelta osin umpeen kasvaneita, joten autolla liikkuminen oli hankalaa tai mahdotonta.

Pinkjärven Natura 2000 -alueella ei ole tehty kulttuuriperintöinventointia. Eurajoella on tehty kuntainventointi vuonna 1965 (Matti Huurre) ja lukuisia maankäyttöön liittyviä inventointeja, mutta

niiden yhteydessä Pinkjärven alueella ei ole käyty. Alueelta tunnetaan ennestään yksi arkeologinen kohde, suunnittelualan pohjoisosassa, osittain Natura 2000 -alueella sijaitseva kivikautinen asuinpaikka, Leikkumäki (muinaisjäännösrekisterissä numerolla 1000031789).



Kartta 1. Inventoidut toimenpidealueet merkitty sinisellä nuolella.

Inventointialueen maisema, luonto sekä maa- ja kallioperä

Pinkjärven Natura 2000 -alue on suurelta osin joko kivennäismaa- tai turvepohjaista metsämaata. Suot ovat puustoisia korpia ja rämesoita. Avosoista suurin kokonaisuus on Pahasuo keidassuo. Pienvesistöihin kuuluvat suorantaiset Pinkjärvi, Riihijärvi ja Ylistenjärvet. Alueen metsät ovat olleet metsätalouskäytössä 1910-luvulta alkaen ja tehokas metsätalous jatkui vuoteen 2005, jolloin alue siirtyi Luontopalveluille. Metsähallituksen hallinnassa alue on ollut 1920-luvulta lähtien. Tehokas metsätalous on jättänyt jälkensä alueen luontoon ja maisemaan. Metsät ovat tasaikäisiä ja niissä on vähän lahpuuta. Alueella on myös melko paljon ravinteiselle pohjalle istutettuja oksaisia männiköitä.

Tulosten tarkastelu ja johtopäätökset

Inventoiduilta alueilta ei löydetty arkeologisia kohteita. Pinkjärven maaperä on pitkään jatkuneen tehokkaan metsätalouden vuoksi voimakkaasti muokattua. Maasto on myös paikoin kivikkoista ja tiheän kasvillisuuden peittämää, mikä hankaloitti havainnointia.

2.2 Kurjenrahka-Vajosuo, Turku, Aura, Masku, Mynämäki, Nousiainen, Pöytyä ja Rusko

Inventoitu alue

Kurjenrahkan Natura 2000 -alueella arkeologinen inventointi tehtiin Vajosuon toimenpidealueilla. Hankkeessa palautetaan Vajosuota ennalleen poistamalla puustoa ja täyttämällä suo-ojia. Soisilla alueilla ei juurikaan kävelty vaan inventointi tehtiin niitä ympäröivillä kuivan maan alueilla tarkoituksena löytää arkeologisia kohteita, koska niillä on vaikutusta ajourien suunnitteluun.

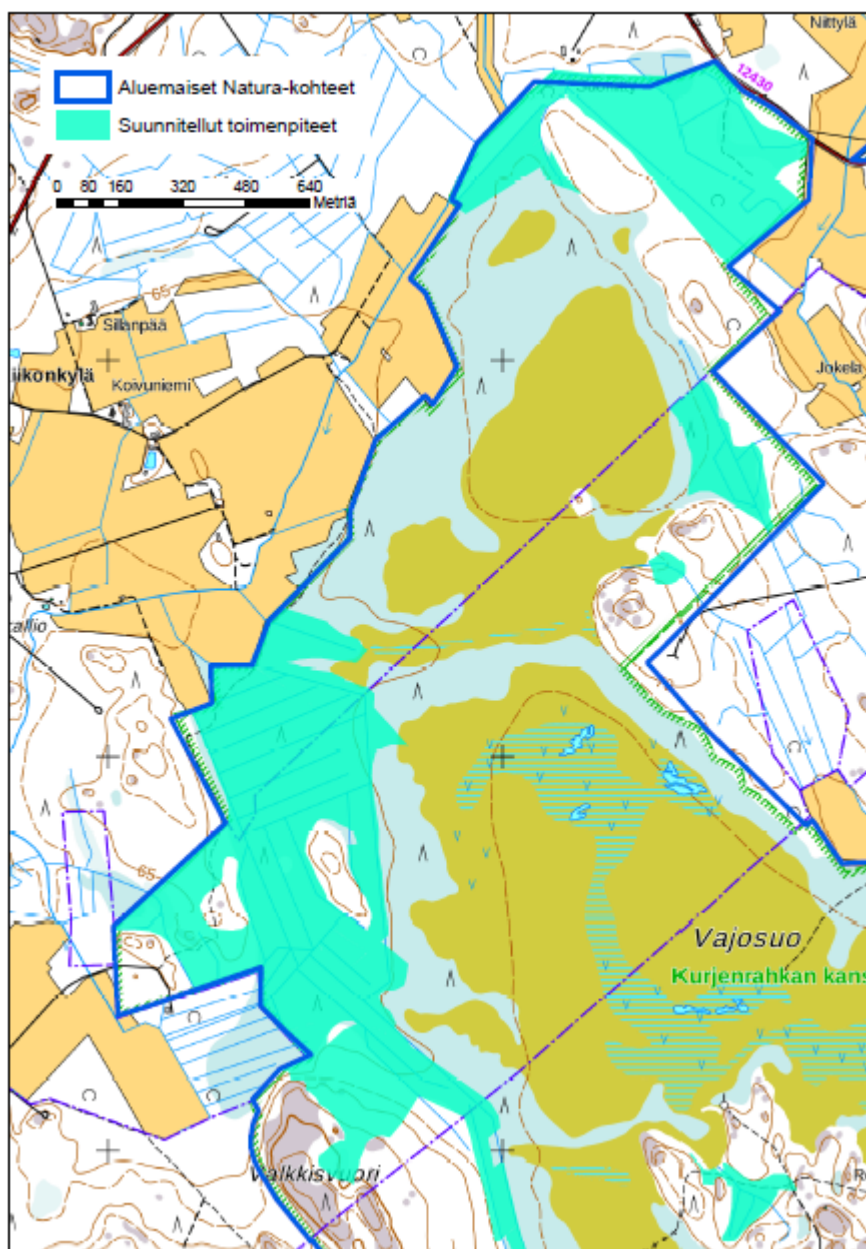
Kurjenrahkan kansallispuistossa ei ole tehty kulttuuriperintöinventointia. Ympäröiviä alueita on inventoitu kuntainventointien yhteydessä. Kurjenrahka-nimisen suoalueen pohjoisosassa sijaitsee seitsemän kunnan rajakivi, Kuhankuono. Varhaisin tieto rajamerkistä on vuodelta 1381. Kuhankuonolta lähteviä kuntarajoja on merkitty rajakivillä, joita löytyy kallioiden lakialueilta mm. Vehka-Alhon Rajavuorelta ja Vajosuon lounaispuolelta Laaskalliolta. Vajosuon ja Järvijoen välisellä alueella on mahdollisesti kulkenut Huovintien eli Airikintien vanha linjaus. Tämä mahdollisesti esihistorialliselta ajalta periytyvä tie on kulkenut Aurajoen suulta Yläneen kautta Kokemäelle (Laukkanen 2006).

Inventointialueen maisema, luonto sekä maa- ja kallioperä

Kurjenrahkan kansallispuistoon kuuluvat Varsinais-Suomen laajimmat luonnontilaiset suot. Kansallispuiston maaperä on karua. Metsät ovat enimmäkseen kuivia kangasmaita ja suot karuja keidas- eli kohosoita. Vajosuo on Kurjanrahkaa ja Lammenrahkaa pienempi keidas, jolla on vähäpuustoinen keskustasanne ja reunoilla selvä mäntyvaltainen rämevyöhyke. Suurin osa soiden reunametsistä on ollut metsätalouden käytössä ennen kansallispuiston perustamista vuonna 1998.

Tulosten tarkastelu ja johtopäätökset

Inventoiduilta alueilta ei löydetty arkeologisia kohteita.



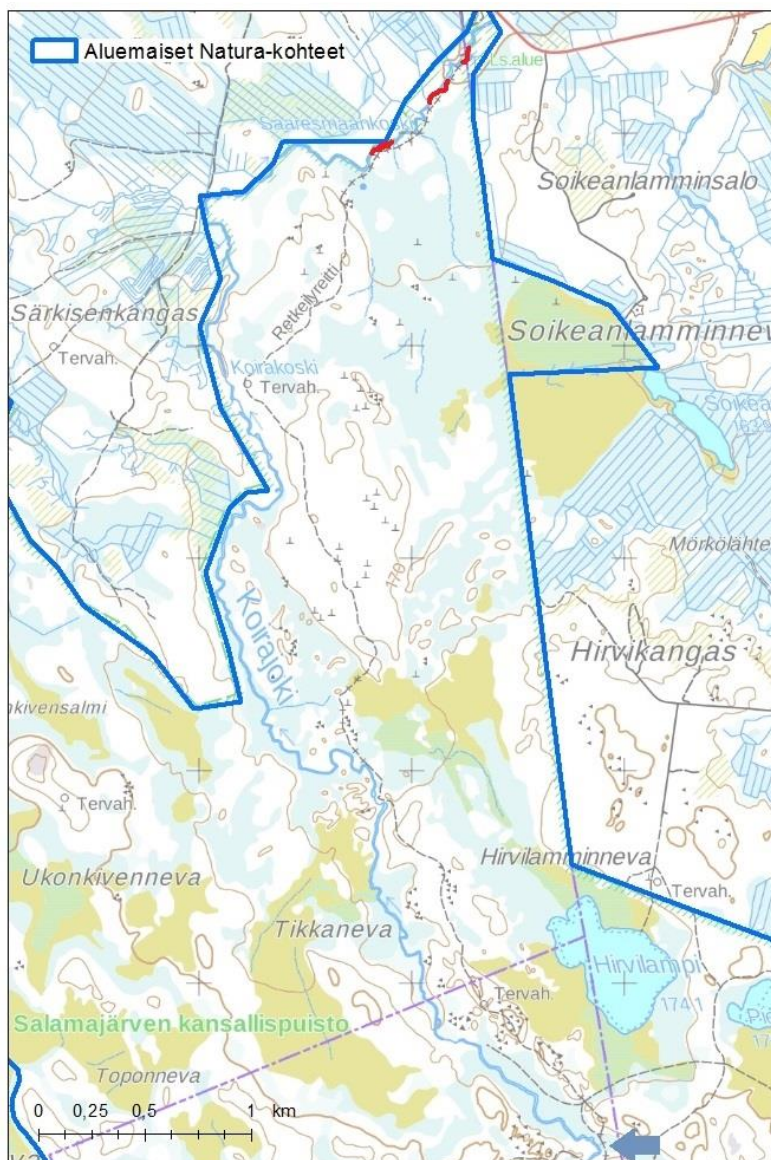
Kartta 2. Vajosuo toimenpidealueet

2.2. Salamajärvi, Kivijärvi ja Perho

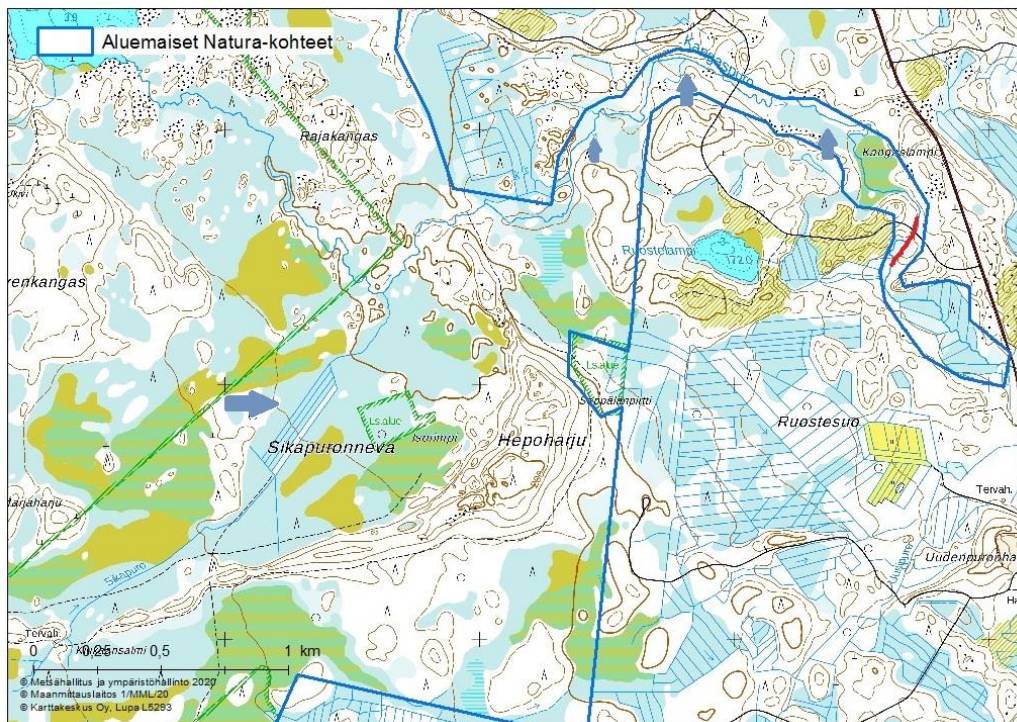
Inventoitu alue

Salamajärven Natura 2000 -alueella hankkeen ennallistamistoimenpidealueet sijaitsevat kahden kunnan (Perho ja Kivijärvi) alueella Koirajoen, Kangaspuron ja Sikapuron varsilla, yhteensä noin 14 kilometrin matkalla. Koirajoen uoma on aikoinaan perattu tukinuittoa varten, ja nyt hankkeessa palautetaan uoma aiempaan tilaan muun muassa kutosoraikon lisäämisellä, samoin kuin Kangaspurolla. Sikapuronnevalla ennallistetaan suo-ojia. Koirajoen ennallistamistoimenpiteiden arvioidaan tulevina vuosina yltävän pohjoisesta katsottuna pisimmillään Pyydyskosken tienoille (Kartta 3). Ennallistamistoimenpidealueille kuljetaan mahdollisuuksien mukaan retkeilyreittiä pitkin. Koirajoen varsi tutkittiin mahdollisuuksien mukaan Pyydyskoskelle asti itärannan puolelta ja

paikoittain kuljettiin retkeilyreittiä pitkin. Reitin varrelta dokumentoitiin Metsähallituksen PAVE-järjestelmään tallennetut kulttuuriperintökohteet, jotka kaikki olivat dokumentoimattomia kohteita. Kangaspurolla keskityttiin tiedossa olevan ennallistamisalueen tarkastamiseen ja Sikapuronnevan alueella inventoitiin myös ennallistamisessa käytettäviä mahdollisia kulkureittejä ja dokumentoitiin tiedossa olevat tervahaudat Hepoharjulla (Kartta 4). Ks. kulkulokit liitteessä 1. Hankkeen toimenpidealueisiin kuuluu myös Heikinjärvi, Kivipää ja Tielampi, joiden pintoja on nostettu hankkeessa jo aiemmin. Näiden kolmen vesistön alueella ei nyt inventoitu.



Kartta 3. Salamajärven pohjoisosan ennallistamisalue, Koirajoki. Tulevien ennallistamistoimenpiteiden arvioidaan ulottuvan pisimmillään Pyydyskosken tienoille, joka on sinisen nuolen kohdalla. Punaisella on merkitty vuonna 2020 ennallistettavat alueet.



Kartta 4. Salamajärven eteläosan ennallistamisalueet, Kangaspuro kapealla Natura-kaistaleella, punaisella merkitty vuoden 2020 toimenpidealue, ja Sikapuron ennallistettava oja-alue on vasemmanpuolimmaisena nuolen kohdalla.

Salamajärvellä ei ole tehty varsinaista kulttuuriperintöinventointia, mutta Metsähallituksen PAVE-tietojärjestelmässä alueelta on tiedossa runsaasti kohteita, joita ei ole tarkasti dokumentoitu tai raportoitu aiemmin; tiedot ovat pääasiassa peräisin Johanna Lämsän vuonna 2006 laatimasta kulttuuriperintöselvityksestä (Lämsä 2006), joka tehtiin alueen hoito- ja käyttösuunnitelmaa varten. Ennallistamisalueiden läheisyydestä oli siis tiedossa muutamia kohteita. Näitä ovat savottoihin, uittotoimintaan, niittykulttuuriin ja tervanpolttoon liittyvät kohteet. Koirajoen perkaus aloitettiin tukinuittoa varten vuonna 1902 ja töitä jatkettiin ainakin vielä vuonna 1904 (Pakkanen 2015: 414). Salamajärven Natura-alueelta on viranomaisrekistereissä vain yksi kohde, asetuksella 480/85 suojeltu Kauluksen niittysauna (rek. tunnus 303574).

Inventointialueen maisema, luonto sekä maa- ja kallioperä

Melko karu ja suovaltainen luonto on ominaista Salamajärven Natura-alueelle. Suot ovat aapasoita ja kankaat enimmäkseen karuja, kivisiä ja matalia mäntykankaita. Kallioperä muodostuu pääasiassa happamista granodioriittivaltaisista kivilajeista ja maaperä on enimmäkseen moreenia ja turvetta sekä paikoin harjusoraa. Puusto vaihtelee koivu- ja kuusivaltaisesta sekametsästä mäntyvaltaiseen. Kasvillisuusluokka vaihtelee lehtomaisen, tuoreen ja kuivahkon kankaan välillä.

Alue kuuluu Suomenselän maisemamaakuntaan. Alueella ei ole valtakunnallisesti, maakunnallisesti tai paikallisesti arvokkaita luokiteltuja maisema-alueita, kansallismaisemia eikä perinnemaisemia tai -biotooppeja (Ympäristöministeriö 1993 a ja b). Valtakunnallisesti arvokkaita tuuli- tai rantamuodostumia ei alueella myöskään ole, mutta valtakunnallisesti arvokas Rajakankaan kumpumoreenimuodostuma (MOR-Y09-061) sijaitsee Natura-alueen eteläisemmällä puoliskolla (SYKE:n LAPIO 2020).

Tulosten tarkastelu ja johtopäätökset

Inventoiduilta alueilta dokumentoitiin PAVE-paikkatietojärjestelmässä olleet kohteet ja löydettiin 4 uutta kohdetta, jotka eivät olleet järjestelmässä. Kaikki voidaan kuitenkin nähdä uusina kohteina, sillä niitä ei ole dokumentoitu tai raportoitu aiemmin. Valtaosa kohteista oli tervahautoja ja myös yksi tervapirtti dokumentoitiin. Pyydyskoskelta dokumentoitiin savottakämpän, tallin ja uittopadon jäännökset. Uittopato oli myös Kangaspurossa. Tämä pato mainitaan Keski-Suomen ympäristökeskuksen aineistossa (Keski-Suomen ympäristökeskus 2015: 138) ja sille on Hydrologia LIFE -hankkeen ulkopuolella olemassa oma toteuttamista vailla oleva ennallistamissuunnitelmansa. Lisäksi löydettiin yksi pilkka-/merkkipuu. Kohteet on viety Metsähallituksen PAVE-järjestelmään, jonka tiedot tarkastetaan suunnitelmavaiheessa. Tieto löytyneistä kohteista on toimitettu myös suullisesti ennallistamisesta vastaavalle suunnittelijalle. Ennallistamistoimenpiteet eivät vaikuta näihin kohteisiin, sillä pistemäiset kohteet voidaan kulkureiteillä tarvittaessa kiertää. Sikapuronnevan ennallistamisalueella on vuoden 1964 jälkeen tehdyn, ojan ylittävän sillan jäännökset, mutta tämän moderniksi tulkitun rakenteen ei katsota estävän ennallistamistoimenpiteiden toteuttamista.

Valtaosa tervahautoista luokiteltiin muiksi kulttuuriperintökohteiksi, sillä hautojen päällä kasvavan puuston ikä ei inventoijan arvion mukaan ylittänyt sadan vuoden ikää eikä niitä siksi ehdotettu muinaisjäännöksiksi. Virheen mahdollisuus on olemassa, sillä puita on haudan päältä jo kertaalleen voitu kaataa tai puut eivät ole kasvaneet haudan päälle syystä tai toisesta heti. Nyt vanhoja puiden kantoja ei huomattu havainnoida johdonmukaisesti, vaan keskityttiin päällä kasvavan puuston iän arviointiin. Nyt inventoidut tervahautojen sekä uittoon ja savotoihin liittyvät jäännökset kertovat suhteellisen tuoreesta metsänkäytön historiasta ja todistavat alueen metsien olleen tärkeä toimeentulon lähde 1900-luvun alkupuolelle asti.

3 Allekirjoitus

8.7 2020

Paula Pelttari
Arkeologi
Metsähallitus, Pohjanmaan–Kainuun luontopalvelut

Tanja Tenhunen
Arkeologi, kulttuuriperinnön erikoissuunnittelija
Metsähallitus, Järvi-Suomen luontopalvelut

4 Lähteet ja kirjallisuus

Kirjallisuus ja lähteet

Pakkanen, E. 2015. *Ankravee! Kirja uitosta*. Metsäkustannus Oy.

Keski-Suomen ympäristökeskus 2015. *Keski-Suomen pintavesien toimenpideohjelma vuoteen 2015*.

Laukkanen, E. 2006. *Maskun kiinteät muinaisjännökset ja maalöydöt*. Turun maakuntamuseo. Inventointiraportti.

Lämsä, J. 2006. *Salamajärven alueen kulttuurihistoriaselvitys*. Jyväskylän yliopisto, historian laitos.

Salamajärven suojelualuekokonaisuuden hoito- ja käyttösuunnitelma 2006–2015. Metsähallituksen luonnonsuojelujulkaisuja. Sarja C 20. Metsähallitus.

Vauramo, A. 1995. *Kämpiltä kelokyltiin – Metsähallituksen suojellut rakennukset*. Metsähallituksen luonnonsuojelujulkaisuja. Sarja A 44. Metsähallitus.

Digitaalinen aineisto

Arkistolaitoksen digitaaliarkisto, pitäjänkartasto Perho ja Kivijärvi

<http://digi.narc.fi/digi/dosearch.ka?sartun=137170.KA>

Maanmittauslaitos,

<http://vanhatpainetutkartat.maanmittauslaitos.fi/>

Museovirasto, kulttuuriympäristön rekisteriportaali

<https://www.museoverkko.fi/netsovellus/rekisteriportaali/portti/default.aspx>

Suomen ympäristökeskuksen latauspalvelu LAPIO,

<https://paikkatieto.ymparisto.fi/lapio/latauspalvelu.html>

Ympäristöhallinnon yhteinen verkkopalvelu,

[https://www.ymparisto.fi/fi-FI/Luonto/Suojelualueet/Natura_2000_alueet/Salamajarvi\(4973\)](https://www.ymparisto.fi/fi-FI/Luonto/Suojelualueet/Natura_2000_alueet/Salamajarvi(4973))

4. Kohdetiedot

53967

Hepoharju 1 tervahauta

PERUSTIEDOT

Kohteen numero:	53967	Mj-tunnus (Museovirasto):	
Kohteen tyypin tarkenne:	Työ- ja valmistuspaikat	Ajoitus:	Historiallinen
Tarkenne:	Tervahaudat	Ajoituksen tarkenne:	1900-luku
P-koordinaatti:	7009824	Korkeus merenpinnasta, ylin (m):	182
I-koordinaatti:	392041	Korkeus merenpinnasta, alin (m):	
Karttageometrian lähde:	GPS-mittaus, korjaamaton	Koordinaattiselitys:	

HALLINTATIEDOT

Omistaja:	Julkiset hallintotehtävät	Vastuhenkilö:	
Haltija:	Luontopalvelut Järvi-Suomi	Olofila:	Voimassa
Ylläpitäjä:	Luontopalvelut Järvi-Suomi	Käyttö:	Ei käytössä
Maankäyttökohde:	Kirkkoneva-Juurikkasuo (sso)	Maankäyttöluokka:	Luonnonsuojeluohjelmien alue (MH)
Kiinteistötunnus:	265-401-6-41	Kiinteistön nimi:	Risumäki
Kunta:	Kivijärvi		

SUOJELUTIEDOT

Laji:	Kulttuuriperintökohde (ei muinaisjäänös)	Historiallinen tausta:	
Rauhoitusluokka:	Ei määritelty		
Lukumäärä:	1		
Löytötapa:	Havainto		
Arvotus:			
Arvotuksen selitys:			
Suojelu:	Muu suojeluarvo		
Suojelun selitys:			

OMINAISUUSTIEDOT

Kunto:	Koskematon	Rajaustarkkuus:	Tarkka
Alkuperäisyys:	Ei määritelty	Rajauslähde:	Näkyvät rakenteet
Maastomerkintä:	Ei merkintää	Rajauslähteen selitys:	

KOHTEN JA YMPÄRISTÖN KUVAUS

Taustatiedot

Tervahauta oli merkitty Metsähallituksen järjestelmään vuonna 2007. Vuonna 2020 Salamajärvellä inventoitiin Hydrologia-LIFE-hankkeeseen kuuluvia ennallistamisalueita. Samalla tarkistettiin ennallistamisalueiden lähellä sijaitsevat, järjestelmässä olevat kulttuuriperintökohteet.

Ympäristön kuvaus

Tervahauta sijaitsee kuivahkolla kankaalla, nuoressa ja ojitamattomassa kasvatusmetsässä karkea-ainesmoreenista muodostuvan Hepoharjun länsiosassa ja Isorimmen itäpuolella. Alue on noin 70-vuotiasta sekametsää, ja tervahaudan päällä kasvaa pääasiassa koivuja. Alue on luonnonsuojeluohjelmien aluetta.

Kuvaus

Tervahauta, jossa mahdollisesti kaksi sisäkkäistä rakennetta. Etelään eli alarinteeseen suuntaava halssiaukko hahmottuu noin 5 metrin pituisena. Sisemmän tervahaudan halkaisija vallilta vallille mitattuna on noin 4 metriä, ja suurempana hahmottuvan haudan halkaisija vallilta vallille on noin 7 metriä. Ilmanottoaukkoja on erotettavissa maastosta.

Kohteen rajaus

Näkyvät rakenteet.

Tulkinta

Tervahauta. Haudassa poltettu tervaa mahdollisesti kahteen kertaan. Päälle kasvaneen puuston iän perusteella kyseessä ei vielä ole muinaisjäännös.



TOIMENPITEET KOHTEELLE

Toimenpide:	111414	Toteutusvuosi:	2020	Työkustannus, €:	
Työlaji:	Kulttuuriperintöinventointi			Tarvikekustannus, €:	
Tila:	Toteutettu			Muu kustannus, €:	
Toteuttaja:	Paula Pelttari ja Tanja Tenhunen				
Kuvaus:	Kurjenrahkan, Pinkjärven ja Salamajärven ennallistamisalueiden kulttuuriperintökohteiden inventointi			Kustannukset yhteensä, €:	

KUVALIITTEET



Tunnus

{AD5E7DAC-0CC4-406D-8D46-F96A0DE812E7}

Kuvausaika

18.5.2020

Kuvauspaikan P-koordinaatti

Kuvauspaikan I-koordinaatti

Kuvaussuunta asteina

Kuvaaja

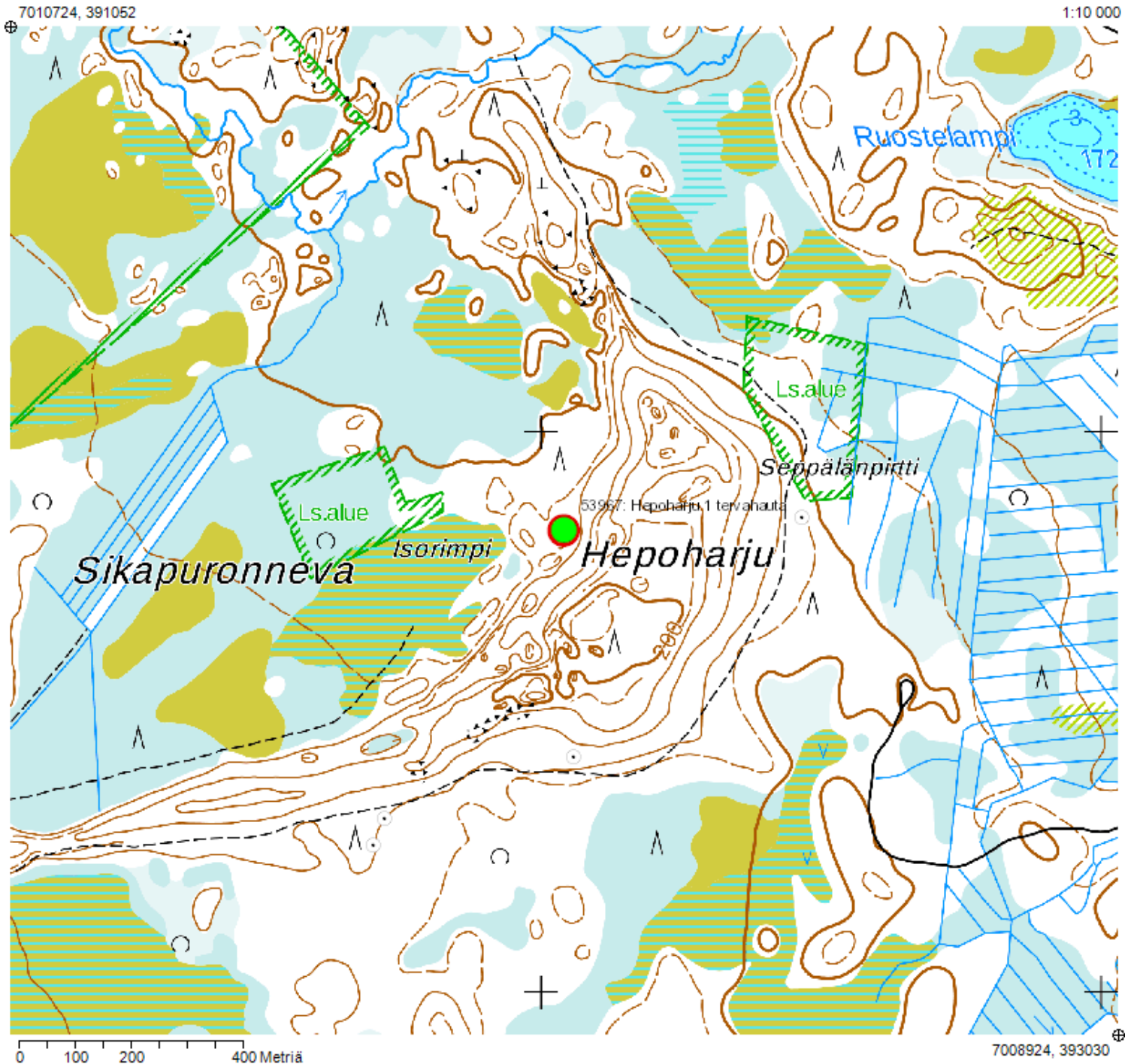
Paula Pelttari

Otsikko:	Hepoharju 1 tervahauta
Kuvaus:	Tervahaudan halssiaukko, kuvattu pohjoiseen. Halssin keskellä kasvaa koivu.



KARTTAOTE

Kohteen numero:	53967	Kohteen nimi:	Hepoharju 1 tervahauta
Kunta:	Kivijärvi	Maankäyttökohde:	Kirkkoneva-Juurikkasuo (sso)
P-koordinaatti:	7009824	Korkeus meren- pinnasta, ylin (m):	182
I-koordinaatti:	392041	Korkeus meren- pinnasta, alin (m):	



53968

Hepoharju 2 tervahauta

PERUSTIEDOT

Kohteen numero:	53968	Mj-tunnus (Museovirasto):	
Kohteen tyypin tarkenne:	Työ- ja valmistuspaikat	Ajoitus:	Historiallinen
Tarkenne:	Tervahaudat	Ajoituksen tarkenne:	1900-luku
P-koordinaatti:	7009847	Korkeus merenpinnasta, ylin (m):	184
I-koordinaatti:	392466	Korkeus merenpinnasta, alin (m):	183
Karttageometrian lähde:	GPS-mittaus, korjaamaton	Koordinaattiselitys:	

HALLINTATIEDOT

Omistaja:	Julkiset hallintotehtävät	Vastuhenkilö:	
Haltija:	Luontopalvelut Järvi-Suomi	Olofila:	Voimassa
Ylläpitäjä:	Luontopalvelut Järvi-Suomi	Käyttö:	Ei käytössä
Maankäyttökohde:	Kirkkoneva-Juurikkasuo (sso)	Maankäyttöluokka:	Luonnonsuojeluohjelmien alue (MH)
Kiinteistötunnus:	265-401-41-2	Kiinteistön nimi:	Aumaniemensuo
Kunta:	Kivijärvi		

SUOJELUTIEDOT

Laji:	Kiinteä muinaisjäännös	Historiallinen tausta:	
Rauhoitusluokka:	Ei määritelty		
Lukumäärä:	1		
Löytötapa:	Havainto		
Arvotus:			
Arvotuksen selitys:			
Suojelu:	Muinaismuistolaki		
Suojelun selitys:			

OMINAISUUSTIEDOT

Kunto:	Koskematon	Rajaustarkkuus:	Tarkka
Alkuperäisyys:	Ei määritelty	Rajauslähde:	Näkyvät rakenteet
Maastomerkintä:	Ei merkintää	Rajauslähteen selitys:	

KOHTEN JA YMPÄRISTÖN KUVAUS

Taustatiedot

Tervahauta oli merkitty Metsähallituksen järjestelmään vuonna 2007. Vuonna 2020 Salamajärvellä inventoitiin Hydrologia-LIFE-hankkeeseen kuuluvia ennallistamisalueita. Samalla tarkistettiin ennallistamisalueiden lähellä sijaitsevat, järjestelmässä olevat kulttuuriperintökohteet.

Ympäristön kuvaus

Tervahauta sijaitsee kuivahkolla kankaalla, uudistuskypsässä ja ojjittamattomassa metsikössä karkea-ainesmoreenista muodostuvan Hepoharjun itään laskevassa rinteessä. Tästä noin kolmisenkymmentä metriä pohjoiseen on pienen yksityisen suojelualueen (Ruostesuon luonnonsuojelualue) raja ja vanha metsätie kulkee haudan länsipuolella. Tervahaudan ympärillä oleva uudistuskypsä metsikkö on noin 100-vuotiasta tai vanhempaa. Alue on luonnonsuojeluohjelmien aluetta. Haudan pohjoispuolella kasvaa katajaa pienellä alalla. Haudan päällä kasvaa pääasiassa kuusia ja mäntyjä ja aluskasvillisuus koostuu varpukasveista.

Kuvaus

Tervahauta, jossa kaksi, mahdollisesti kolmekin sisäkkäistä rakennetta. Tervahaudan ulkoreunat erottuvat maastossa hieman epäselvänä lukuun ottamatta itään suuntautuvan halssiaukon puolta alarinteen puolella. Halssiaukko erottuu noin 8 metriä pitkänä ja 2-2,5 metriä leveänä kaivantona ja sen syvyys on 1,7 metriä. Halssiaukon päässä maasto nousee hieman kunnes taas laskee jälleen alarinteeseen. Sisimmän maljamaisen haudan halkaisija on 7-8 metriä vallilta vallille mitattuna, mutta uloimman rakenteen ulkoreunojen erottaminen on hieman haasteellisempaa. Arviolta se on halkaisijaltaan noin 12 metriä.

Kohteen rajaus

Pistemäinen kohde.

Tulkinta

Tervahauta 1900-luvun alusta puuston perusteella arvioituna. On mahdollista, että paikalla on poltettu tervaa ainakin kahteen kertaan.



TOIMENPITEET KOHTEELLE

Toimenpide:	111417	Toteutusvuosi:	2020	Työkustannus, €:	
Työlaji:	Kulttuuriperintöinventointi			Tarvikekustannus, €:	
Tila:	Toteutettu			Muu kustannus, €:	
Toteuttaja:	Paula Pelttari ja Tanja Tenhunen				
Kuvaus:	Kurjenrahkan, Pinkjärven ja Salamajärven ennallistamisalueiden kulttuuriperintökohteiden inventointi			Kustannukset yhteensä, €:	

KUVALIITTEET



Tunnus

{933B4AEF-6E02-4995-A19D-DF2F43950692}

Kuvausaika

18.5.2020

**Kuvauspaikan
P-koordinaatti**

**Kuvauspaikan
I-koordinaatti**

**Kuvaussuunta
asteina**

Kuvaaja

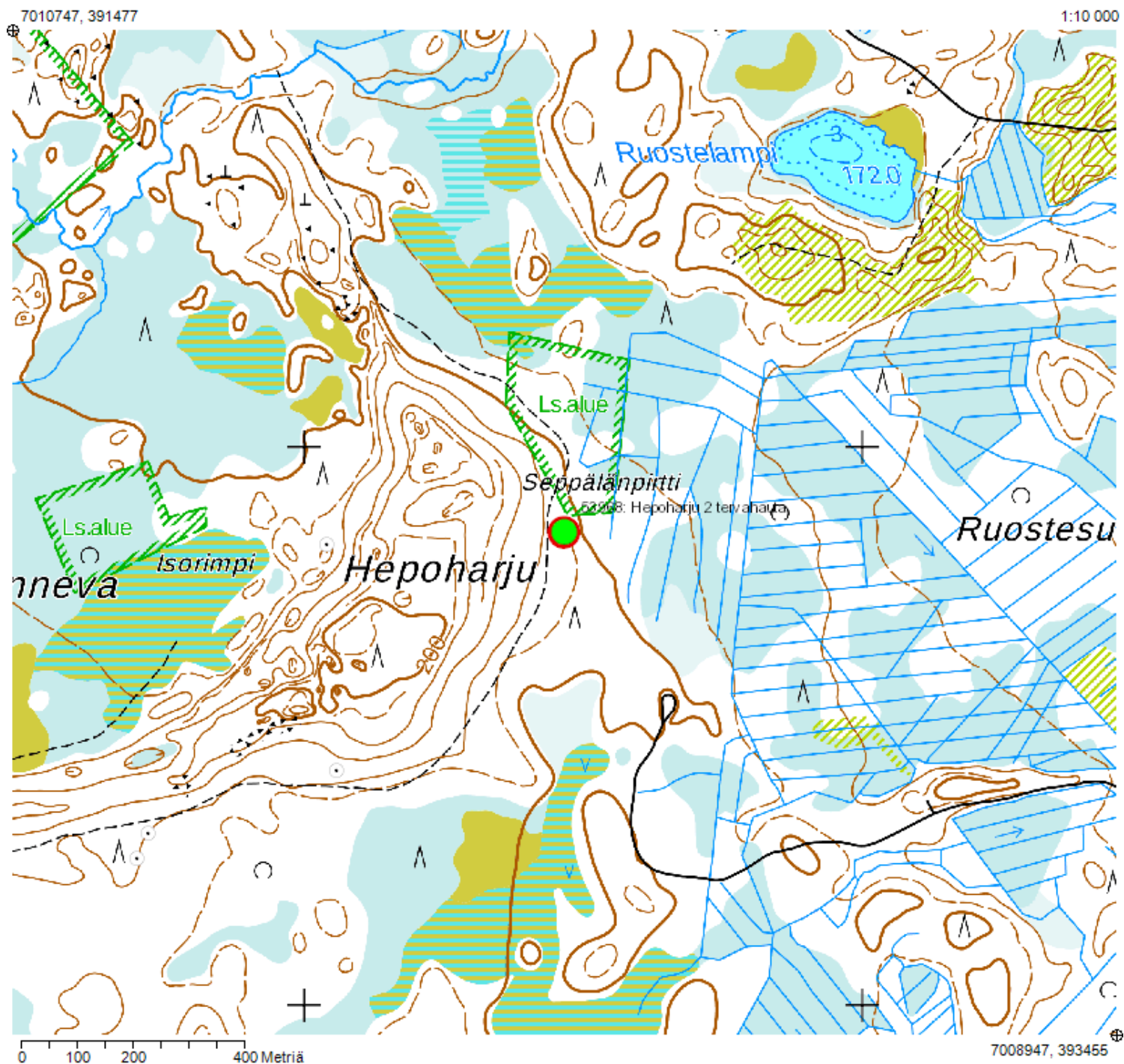
Paula Pelttari

Otsikko:	Hepoharju 2 tervahauta
Kuvaus:	Tervahauta kuvattuna luoteeseen. Edessä ilmanottoaukko.



KARTTAOTE

Kohteen numero:	53968	Kohteen nimi:	Hepoharju 2 tervahauta
Kunta:	Kivijärvi	Maankäyttökohde:	Kirkkoneva-Juurikkasuo (sso)
P-koordinaatti:	7009847	Korkeus meren- pinnasta, ylin (m):	184
I-koordinaatti:	392466	Korkeus meren- pinnasta, alin (m):	183



53972

Hepoharju 3 tervahauta

PERUSTIEDOT

Kohteen numero:	53972	Mj-tunnus (Museovirasto):	
Kohteen tyypin tarkenne:	Työ- ja valmistuspaikat	Ajoitus:	Historiallinen
Tarkenne:	Tervahaudat	Ajoituksen tarkenne:	1900-luku
P-koordinaatti:	7009420	Korkeus merenpinnasta, ylin (m):	187
I-koordinaatti:	392059	Korkeus merenpinnasta, alin (m):	
Karttageometrian lähde:	GPS-mittaus, korjaamaton	Koordinaattiselitys:	

HALLINTATIEDOT

Omistaja:	Julkiset hallintotehtävät	Vastuhenkilö:	
Haltija:	Luontopalvelut Järvi-Suomi	Olofila:	Voimassa
Ylläpitäjä:	Luontopalvelut Järvi-Suomi	Käyttö:	Ei käytössä
Maankäyttökohde:	Kirkkoneva-Juurikkasuo (sso)	Maankäyttöluokka:	Luonnonsuojeluohjelmien alue (MH)
Kiinteistötunnus:	265-401-41-2	Kiinteistön nimi:	Aumaniemensuo
Kunta:	Kivijärvi		

SUOJELUTIEDOT

Laji:	Kulttuuriperintökohde (ei muinaisjäänös)	Historiallinen tausta:	
Rauhoitusluokka:	Ei määritelty		
Lukumäärä:	1		
Löytötapa:	Havainto		
Arvotus:			
Arvotuksen selitys:			
Suojelu:	Muu suojeluarvo		
Suojelun selitys:			

OMINAISUUSTIEDOT

Kunto:	Koskematon	Rajaustarkkuus:	Tarkka
Alkuperäisyys:	Täysin alkuperäinen	Rajauslähde:	Näkyvät rakenteet
Maastomerkintä:	Ei merkintää	Rajauslähteen selitys:	

KOHTEEN JA YMPÄRISTÖN KUVAUS

Taustatiedot

Tervahauta oli merkitty Metsähallituksen järjestelmään vuonna 2007. Vuonna 2020 Salamajärvellä inventoitiin Hydrologia-LIFE-hankeeseen kuuluvia ennallistamisalueita. Samalla tarkistettiin ennallistamisalueiden lähellä sijaitsevat, järjestelmässä olevat kulttuuriperintökohteet.

Ympäristön kuvaus

Tervahauta sijaitsee kuivahkolla kankaalla, nuorena ja ojittamattomassa metsässä karkea-ainesmoreenista muodostuvan Hepoharjun etelään laskevassa rinteessä. Alueen puusto on noin 70-vuotiasta ja tervahaudan päällä kasvaa pääasiassa koivuja ja kuusentaimia. Aluskasvillisuus koostuu varvuista ja sammalista. Noin 30 metriä haudan eteläpuolella kulkee vanha metsätie itä-länsisuunnassa. Alue on luonnonsuojeluohjelmien aluetta.

Kuvaus

Pieni, halkaisijaltaan noin 4 metrin kokoinen tervahauta (vallin päältä mitattuna), jonka etelään suuntaava halssi erottuu noin 2,5 metrin pituisena kaivantona.

Kohteen rajaus

Pistemäinen kohde.

Tulkinta

Tervahauta 1900-luvun alkuvuosikymmeniltä. Ikäarvio perustuu tervahaudan päällä kasvavaan puustoon.

TOIMENPITEET KOHTEELLE

Toimenpide:	111418	Toteutusvuosi:	2020	Työkustannus, €:	
Työlaji:	Kulttuuriperintöinventointi			Tarvikekustannus, €:	
Tila:	Toteutettu			Muu kustannus, €:	
Toteuttaja:	Paula Pelttari ja Tanja Tenhunen				
Kuvaus:	Kurjenrahkan, Pinkjärven ja Salamajärven ennallistamisalueiden kulttuuriperintökohteiden inventointi			Kustannukset yhteensä, €:	

KUVALIITTEET



Tunnus

{2D256BF7-7B38-4E95-9E0B-A94D39271A68}

Kuvausaika

18.5.2020

**Kuvauspaikan
P-koordinaatti**

**Kuvauspaikan
I-koordinaatti**

**Kuvaussuunta
asteina**

Kuvaaja

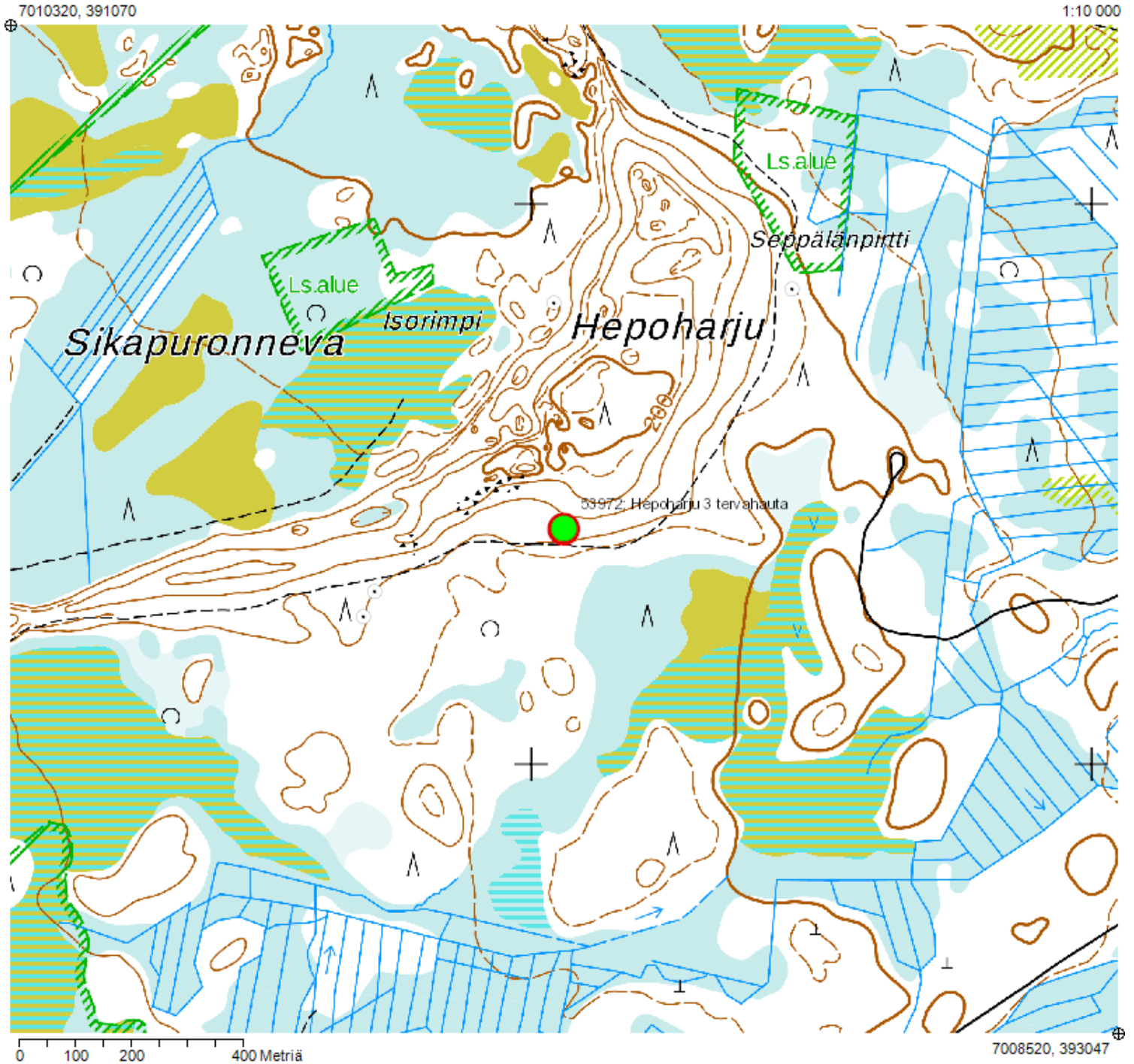
Paula Pelttari

Otsikko:	Hepoharju 3 tervahauta
Kuvaus:	Repun takana tervahauta. Etelään suuntautuva halssiaukko vasemmalla puolella. Kuvattu luoteeseen.



KARTTAOTE

Kohteen numero:	53972	Kohteen nimi:	Hepoharju 3 tervahauta
Kunta:	Kivijärvi	Maankäyttökohde:	Kirkkoneva-Juurikkasuo (sso)
P-koordinaatti:	7009420	Korkeus meren- pinnasta, ylin (m):	187
I-koordinaatti:	392059	Korkeus meren- pinnasta, alin (m):	



53969

Hepoharju 4 tervahaudat

PERUSTIEDOT

Kohteen numero:	53969	Mj-tunnus (Museovirasto):	
Kohteen tyypin tarkenne:	Työ- ja valmistuspaikat	Ajoitus:	Historiallinen
Tarkenne:	Tervahaudat	Ajoituksen tarkenne:	1900-luku
P-koordinaatti:	7009285	Korkeus merenpinnasta, ylin (m):	185
I-koordinaatti:	391710	Korkeus merenpinnasta, alin (m):	
Karttageometrian lähde:	GPS-mittaus, korjaamaton	Koordinaattiselitys:	

HALLINTATIEDOT

Omistaja:	Julkiset hallintotehtävät	Vastuhenkilö:	
Haltija:	Luontopalvelut Järvi-Suomi	Olofila:	Voimassa
Ylläpitäjä:	Luontopalvelut Järvi-Suomi	Käyttö:	Ei käytössä
Maankäyttökohde:	Kirkkoneva-Juurikkasuo (sso)	Maankäyttöluokka:	Luonnonsuojeluohjelmien alue (MH)
Kiinteistötunnus:	265-401-41-2	Kiinteistön nimi:	Aumaniemensuo
Kunta:	Kivijärvi		

SUOJELUTIEDOT

Laji:	Kulttuuriperintökohde (ei muinaisjäännös)	Historiallinen tausta:	
Rauhoitusluokka:	Ei määritelty		
Lukumäärä:	2		
Löytötapa:	Havainto		
Arvotus:			
Arvotuksen selitys:			
Suojelu:	Muu suojeluarvo		
Suojelun selitys:			

OMINAISUUSTIEDOT

Kunto:	Koskematon	Rajaustarkkuus:	Tarkka
Alkuperäisyys:	Täysin alkuperäinen	Rajauslähde:	Näkyvät rakenteet
Maastomerkintä:	Ei merkintää	Rajauslähteen selitys:	

KOHTEN JA YMPÄRISTÖN KUVAUS

Taustatiedot

Tervahaudat oli merkitty Metsähallituksen järjestelmään vuonna 2007. Vuonna 2020 Salamajärvellä inventoitiin Hydrologia-LIFE-hankkeeseen kuuluvia ennallistamisalueita. Samalla tarkistettiin ennallistamisalueiden lähellä sijaitsevat, järjestelmässä olevat kulttuuriperintökohteet.

Ympäristön kuvaus

Tervahaudat sijaitsevat Hepoharjun eteläreunalla tuoreella kankaalla, jossa mäntyvaltainen sekametsä on arviolta alle 100-vuotiasta. Aivan tervahautojen pohjoispuolella on varttunutta kasvatusmetsikköä (mänty) ja polku/vanha talvitien pohja kulkee itä-länsisuunnassa noin 20 metrin päässä pohjoisemmasta tervahaudasta.

Kuvaus

Paikalla on lähekkäin kaksi tervahautaa noin 50 metrin päässä toisistaan.

Tervahaudan 1 (7009308 391719) tarkkaa halkaisijaa on vaikea määritellä, sillä sen reunat eivät erotu selkeästi ainakaan haudan itäosassa. Hauta on hyvin laakea ja siinä on leveät vallit. Halkaisijaa mitattiin siis useasta kohdasta, ja keskimäärin haudan halkaisija reunavallilta reunavallille mitattuna on noin 12 metriä. Halssiaukko erottuu haudan ulkopuolella noin 4 x 4,6 metrin kokoisena, kaakkoon suuntaavana kaivantona. Halssiaukon kohdalla haudan reunavallin sisäpuolella aukko jatkuu kapeana kaivantona haudan keskelle asti. Tämän kaivannon kohdalta mitattuna haudan syvyys on noin 1,5 metriä.

Eteläisempi tervahauta 2 (7009262 391700) on halkaisijaltaan vallin päältä mitattuna 4,5 metriä ja se on noin 0,5 metriä syvä. Itään suuntaava halssiaukko erottuu noin 3,5 x 0,6 metrin kokoisena kaivantona. Selkeitä ilmanottoaukkoja ei erotu maastossa. Haudan päällä kasvaa nuoria puita. Käsikaira upposi hyvin hiekkaiseen maahan ja siihen tarttui nokista maata koko kairan pituudelta.

Kohteen rajaus

Pistemäiset kohteet.

Tulkinta

Kaksi tervahautaa. Päällä kasvavan puuston perusteella tervahaudat eivät vielä tavoita muinaisjännöksen ikää ja ovat 1900-luvun alkuvuosikymmeniltä.

TOIMENPITEET KOHTEELLE

Toimenpide:	112136	Toteutusvuosi:	2020	Työkustannus, €:	
Työlaji:	Kulttuuriperintöinventointi			Tarvikekustannus, €:	
Tila:	Toteutettu			Muu kustannus, €:	
Toteuttaja:	Paula Pelttari ja Tanja Tenhunen				
Kuvaus:	Kurjenrahkan, Pinkjärven ja Salamajärven ennallistamisalueiden kulttuuriperintökohteiden inventointi			Kustannukset yhteensä, €:	

KUVALIITTEET



Tunnus

{4A87059A-56DB-41B8-8A20-D5906E1B105B}

Kuvausaika

20.5.2020

**Kuvauspaikan
P-koordinaatti**

**Kuvauspaikan
I-koordinaatti**

**Kuvaussuunta
asteina**

Kuvaaja

Paula Pelttari

Otsikko:	Hepoharju 4 tervahaudat
Kuvaus:	Eteläisempi, pienempi tervahauta. Halssiaukko kuusen kohdalla vasemmalla. Kuvattu etelälounaaseen.



Otsikko:	Hepoharju 4 tervahaudat
Kuvaus:	Pohjoisempi tervahauta haudan sisältä kuvattuna. Tervahaudan keskelle johtava kaivanto. Suoraan takana halssiaukko. Kuvattu kaakkoon.

Tunnus
{18CFF3E0-FCBC-4905-B7CC-BADDB664E956}
Kuvausaika
20.5.2020
Kuvauspaikan P-koordinaatti
Kuvauspaikan I-koordinaatti
Kuvaussuunta asteina
Kuvaaja
Paula Pelttari



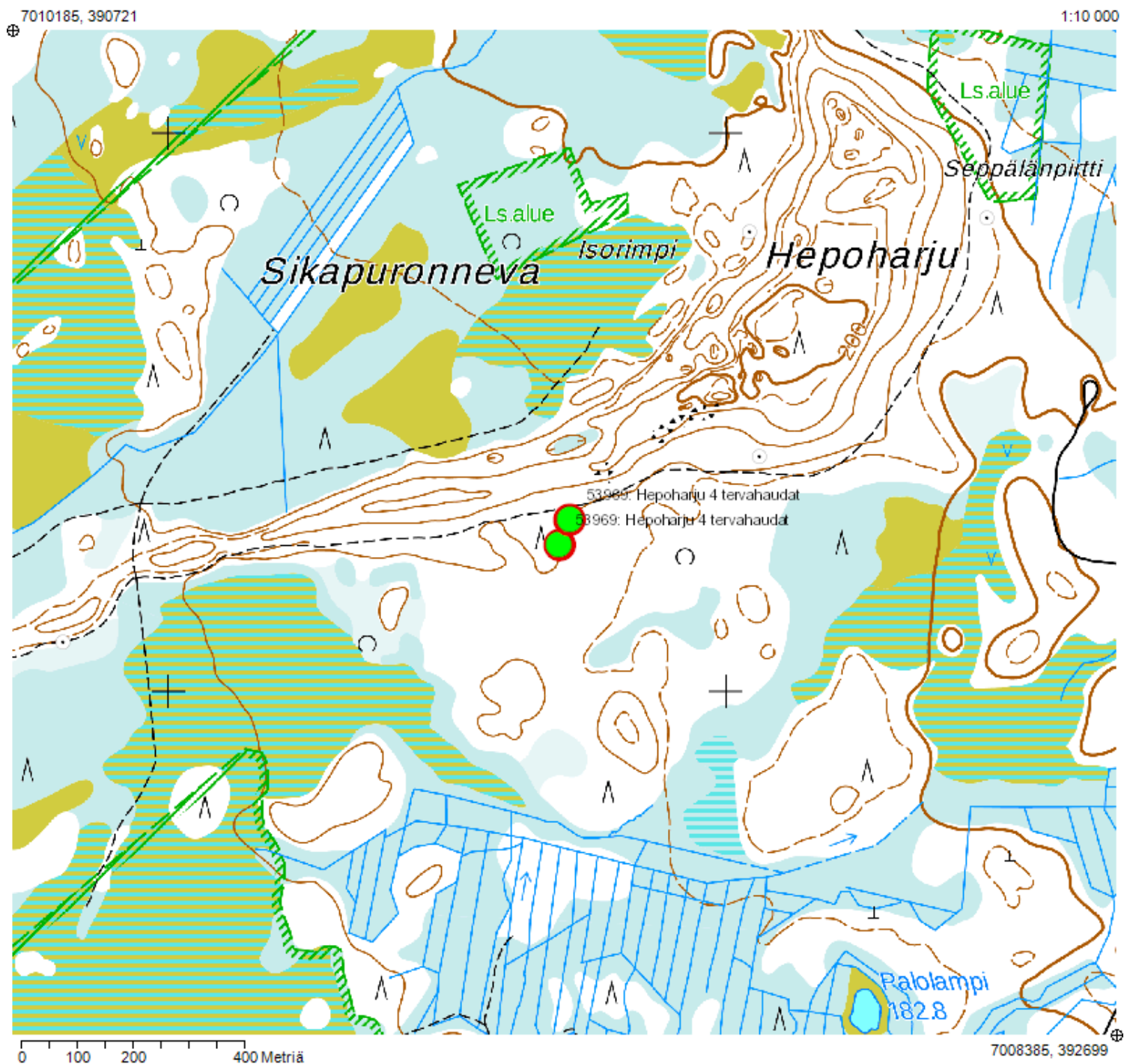
Otsikko:	Hepoharju 4 tervahaudat
Kuvaus:	Pohjoisempi tervahauta. Edessä olevan kuusen oikealla puolella tervahaudan ulkopuolelle johtava halssiaukko.

Tunnus
{D63228F7-B787-4A03-B53B-185B91279990}
Kuvausaika
20.5.2020
Kuvauspaikan P-koordinaatti
Kuvauspaikan I-koordinaatti
Kuvaussuunta asteina
Kuvaaja
Paula Pelttari



KARTTAOTE

Kohteen numero:	53969	Kohteen nimi:	Hepoharju 4 tervahaudat
Kunta:	Kivijärvi	Maankäyttökohde:	Kirkkoneva-Juurikkasuo (sso)
P-koordinaatti:	7009285	Korkeus meren- pinnasta, ylin (m):	185
I-koordinaatti:	391710	Korkeus meren- pinnasta, alin (m):	



200300

Kangaspuro uittopato

PERUSTIEDOT

Kohteen numero:	200300	Mj-tunnus (Museovirasto):	
Kohteen tyypin tarkenne:	Työ- ja valmistuspaikat	Ajoitus:	Historiallinen
Tarkenne:	Uittopato	Ajoituksen tarkenne:	1900-luku
P-koordinaatti:	7010654	Korkeus merenpinnasta, ylin (m):	167
I-koordinaatti:	393724	Korkeus merenpinnasta, alin (m):	
Karttageometrian lähde:	GPS-mittaus, korjaamaton	Koordinaattiselitys:	

HALLINTATIEDOT

Omistaja:	Julkiset hallintotehtävät	Vastuhenkilö:	
Haltija:	Luontopalvelut Järvi-Suomi	Olofila:	Voimassa
Ylläpitäjä:	Luontopalvelut Järvi-Suomi	Käyttö:	
Maankäyttökohde:	Salamajärvi (nat)	Maankäyttöluokka:	Luonnonsuojeluohjelmien alue (MH)
Kiinteistötunnus:	265-893-1-7	Kiinteistön nimi:	Kivijärven valtioonmaa
Kunta:	Kivijärvi		

SUOJELUTIEDOT

Laji:	Kulttuuriperintökohde (ei muinaisjäänös)	Historiallinen tausta:	
Rauhoitusluokka:	Ei määritelty		
Lukumäärä:	1		
Löytötapa:	Arkistotutkimus		
Arvotus:			
Arvotuksen selitys:			
Suojelu:	Muu suojeluarvo		
Suojelun selitys:			

OMINAISUUSTIEDOT

Kunto:	Koskematon	Rajaustarkkuus:	Tarkka
Alkuperäisyys:	Ei määritelty	Rajauslähde:	Näkyvät rakenteet
Maastomerkintä:	Ei merkintää	Rajauslähteen selitys:	

KOHTEN JA YMPÄRISTÖN KUVAUS

Taustatiedot

Uittopadosta kuultiin Hydrologia-LIFE-hankkeen inventoinnin valmistelun yhteydessä Metsähallituksen suunnittelijalta. Uittopato on ilmeisesti myös ELY:n tiedossa, mutta se ei ole ollut aiemmin Metsähallituksen järjestelmässä.

Ympäristön kuvaus

Uittopato sijaitsee Kangaspurossa, Salamajärven Natura-alueen kaakkoisosan kapealla kaistaleella, luonnonsuojeluohjelma-alueella. Pato on todennäköisesti vaikuttanut kohteesta luoteeseen sijaitsevan Kangaslammen pinnan korkeuteen. Pato sijaitsee Kangaspuron ylittävästä sillasta noin 60 metriä ylävirtaan. Puron itäpuoli on tuoreen kankaan ja länsipuoli kuivahkon kankaan aluetta. Alueen mäntyvaltainen puusto on yli 100-vuotiasta. Maaperä on karkea-ainesmoreenia ja aluskasvillisuus koostuu sammalista, varvuista ja jäkälästä.

Kuvaus

Kangaspurossa on kivistä ja hirsistä rakennettu uittopato. Padosta alavirtaan uoma jakautuu kahteen osaan - keskellä on muutaman metrin pituinen kuivan maan kaistale, jossa kasvaa puita. Padon keskellä ja länsipuolella hirsillä tuettu kivipanos on säilynyt vahvempana ja patoaukko näyttää sijainneen itärannan puolella. Itärannan puolella voi vielä erottaa 2-3 hirsikertaa. Pato erottuu noin 10 metrin pituisena ja noin kaksi metriä leveänä rakennelmana.

Puron itärannalla, noin 10 ja 15 metriä padosta kaakkoon, on kaksi hirsipinoa. Noin metrin pituiset hirret lienevät joko jääneet padon rakentamisesta yli tai ovat jossain vaiheessa padosta purettuja osia.

Kohteen rajaus

Patorakenne ulottuu koko uoman leveydelle.

Tulkinta

Uittopato 1900-luvun alusta.

TOIMENPITEET KOHTEELLE

Toimenpide:	111775	Toteutusvuosi:	2020	Työkustannus, €:	
Työlaji:	Kulttuuriperintöinventointi			Tarvikekustannus, €:	
Tila:	Toteutettu			Muu kustannus, €:	
Toteuttaja:	Paula Pelttari ja Tanja Tenhunen				
Kuvaus:	Kurjenrahkan, Pinkjärven ja Salamajärven ennallistamisalueiden kulttuuriperintökohteiden inventointi			Kustannukset yhteensä, €:	

KUVALIITTEET



Tunnus

{7B4AFFA7-0509-40F2-8189-0EA85E4336D0}

Kuvausaika

18.5.2020

**Kuvauspaikan
P-koordinaatti**

**Kuvauspaikan
I-koordinaatti**

**Kuvaussuunta
asteina**

Kuvaaja

Paula Pelttari

Otsikko:	Kangaspuro uittopato
Kuvaus:	Uittopadon länsipuolen alapuolta. Kuvattu koilliseen.



Otsikko:	Kangaspuro uittopato
Kuvaus:	Uittopatoa puron länsipuolelta kuvattuna. Kuvattu pohjoiskoilliseen.



Otsikko:	Kangaspuro uittopato, hirsipino
Kuvaus:	Toinen patoon liittyvistä hirsipinoista. Kuvattu koilliseen.

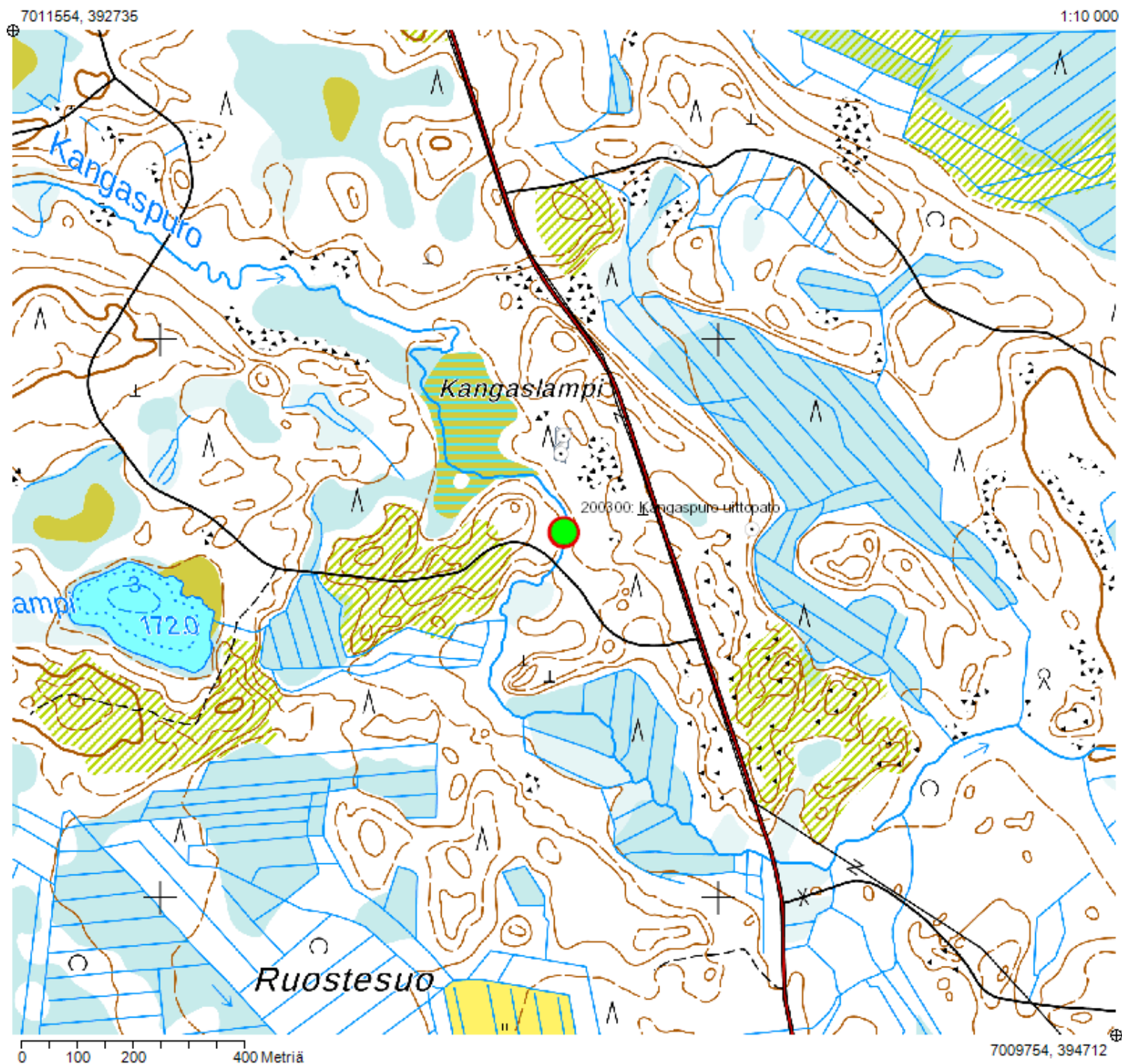
Tunnus	{D7A84628-295F-4814-8125-57CC0B4F05E9}
Kuvausaika	18.5.2020
Kuvauspaikan P-koordinaatti	
Kuvauspaikan I-koordinaatti	
Kuvaussuunta asteina	
Kuvaaja	Paula Pelttari

Tunnus	{308FDF26-F83C-4C94-859C-B4B120EC4E50}
Kuvausaika	
Kuvauspaikan P-koordinaatti	
Kuvauspaikan I-koordinaatti	
Kuvaussuunta asteina	
Kuvaaja	



KARTTAOTE

Kohteen numero:	200300	Kohteen nimi:	Kangaspuro uittopato
Kunta:	Kivijärvi	Maankäyttökohde:	Salamajärvi (nat)
P-koordinaatti:	7010654	Korkeus meren- pinnasta, ylin (m):	167
I-koordinaatti:	393724	Korkeus meren- pinnasta, alin (m):	



200020

Kiukaansalmi länsi tervahauta

PERUSTIEDOT

Kohteen numero:	200020	Mj-tunnus (Museovirasto):	
Kohteen tyypin tarkenne:	Työ- ja valmistuspaikat	Ajoitus:	Historiallinen
Tarkenne:	Tervahaudat	Ajoituksen tarkenne:	1900-luku
P-koordinaatti:	7008993	Korkeus merenpinnasta, ylin (m):	190
I-koordinaatti:	390206	Korkeus merenpinnasta, alin (m):	
Karttageometrian lähde:	GPS-mittaus, korjaamaton	Koordinaattiselitys:	

HALLINTATIEDOT

Omistaja:	Julkiset hallintotohtävät	Vastuhenkilö:	
Haltija:	Luontopalvelut Järvi-Suomi	Olofila:	Voimassa
Ylläpitäjä:	Luontopalvelut Järvi-Suomi	Käyttö:	
Maankäyttökohde:	Kirkkoneva-Juurikkasuo (sso)	Maankäyttöluokka:	Luonnonsuojeluohjelmien alue (MH)
Kiinteistötunnus:	265-401-6-41	Kiinteistön nimi:	Risumäki
Kunta:	Kivijärvi		

SUOJELUTIEDOT

Laji:	Kulttuuriperintökohde (ei muinaisjäänös)	Historiallinen tausta:	
Rauhoitusluokka:	Ei määritelty		
Lukumäärä:	1		
Löytötapa:	Arkistotutkimus		
Arvotus:			
Arvotuksen selitys:			
Suojelu:	Muu suojeluarvo		
Suojelun selitys:			

OMINAISUUSTIEDOT

Kunto:	Koskematon	Rajaustarkkuus:	Tarkka
Alkuperäisyys:	Täysin alkuperäinen	Rajauslähde:	Näkyvät rakenteet
Maastomerkintä:	Ei merkintää	Rajauslähteen selitys:	

KOHTEEN JA YMPÄRISTÖN KUVAUS

Taustatiedot

Tervahauta on merkitty peruskartalle. Vuonna 2020 Salamajärvellä inventoitiin Hydrologia-LIFE-hankkeeseen kuuluvia ennallistamisalueita. Samalla tarkistettiin ennallistamisalueiden lähellä sijaitsevat, järjestelmässä olevat kulttuuriperintökohteet ja dokumentoitiin matkan varrelta uusia.

Ympäristön kuvaus

Tervahauta sijaitsee moreenikumpareella, kuivahkolla ja kivisellä kankaalla, koilliseen virtaavan Sikapuron länsipuolella. Aivan haudan eteläpuolella kulkee polku tai vanha metsätie itä-länsisuunnassa. Tervahaudan kohdalta polkua seuraten Sikapurolle on matkaa noin 140 metriä. Tervahaudan alueella kasvaa nuorehkoa, alle 100-vuotiasta sekametsää.

Kuvaus

Tervahauta, jossa on mahdollisesti kaksi sisäkkäistä rakennetta. Tervahaudassa on halssiaukko, joka suuntaa kaakkoon, ja se erottuu noin 2,5 x 1,4 metrin kokoisena kaivantona. Halssiaukon puolella tervahaudan reunavalli näkyy selkeästi, mutta toisella puolella se on hankalammin hahmotettavissa. Tervahaudan uloimman reunan halkaisijaksi voi kuitenkin arvioida noin 7 metriä. Sen sisäpuolella on toinen maljamainen kuoppa, joka on halkaisijaltaan 3,5 metriä ja noin 0,6 metriä syvä.

Kohteen rajaus

Pistemäinen kohde.

Tulkinta

Tervahauta, jossa on poltettu tervaa mahdollisesti kahteen otteeseen. Tervahaudan päällä kasvavan puuston iän perusteella hauta on 1900-luvun alkuvuosikymmeniltä.



TOIMENPITEET KOHTEELLE

Toimenpide:	112137	Toteutusvuosi:	2020	Työkustannus, €:	
Työlaji:	Kulttuuriperintöinventointi			Tarvikekustannus, €:	
Tila:	Toteutettu			Muu kustannus, €:	
Toteuttaja:	Paula Pelttari ja Tanja Tenhunen				
Kuvaus:	Kurjenrahkan, Pinkjärven ja Salamajärven ennallistamisalueiden kulttuuriperintökohteiden inventointi			Kustannukset yhteensä, €:	

KUVALIITTEET



Tunnus

{88C63C47-A11A-436F-ADBC-3C1A5B0BE83D}

Kuvausaika

20.5.2020

Kuvauspaikan P-koordinaatti

Kuvauspaikan I-koordinaatti

Kuvaussuunta asteina

Kuvaaja

Paula Pelttari

Otsikko:	Kiukaansalmi länsi tervahauta
Kuvaus:	Tervahauta halssiaukon puolelta kuvattuna. Kuvattu luoteeseen.



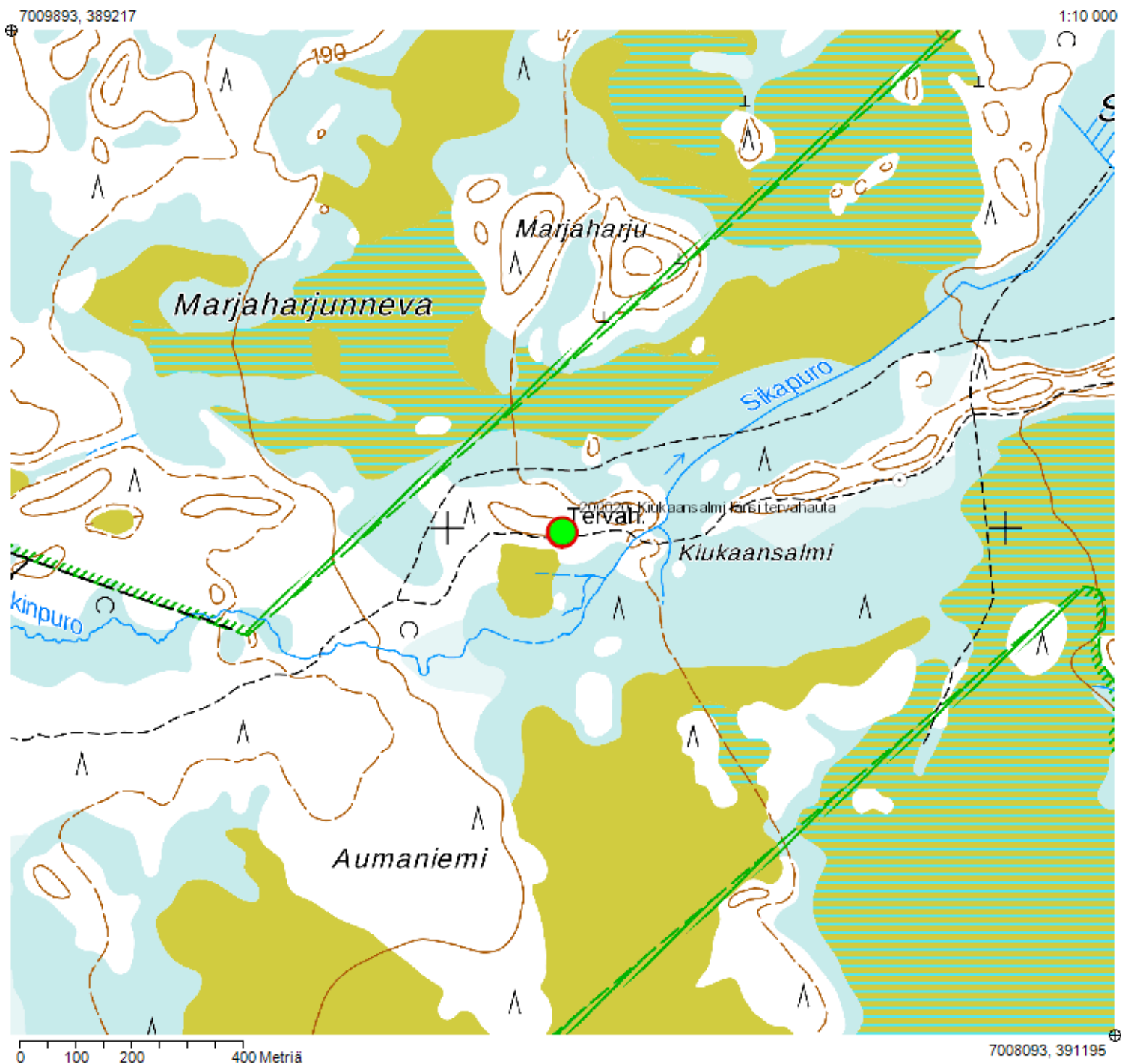
Tunnus
{966EA6C9-2AC5-48EE-A566-874A4F0126C5}
Kuvausaika
20.5.2020
Kuvauspaikan P-koordinaatti
Kuvauspaikan I-koordinaatti
Kuvaussuunta asteina
Kuvaaja
Paula Pelttari

Otsikko:	Kiukaansalmi länsi tervahauta
Kuvaus:	Tervahauta sekametsässä. Halssiaukko takana vasemmalla puolella ja tien pohja jää kuvan ulkopuolelle vasemmalle. Kuvattu lounaaseen.



KARTTAOTE

Kohteen numero:	200020	Kohteen nimi:	Kiukaansalmi länsi tervahauta
Kunta:	Kivijärvi	Maankäyttökohde:	Kirkkoneva-Juurikkasuo (sso)
P-koordinaatti:	7008993	Korkeus meren- pinnasta, ylin (m):	190
I-koordinaatti:	390206	Korkeus meren- pinnasta, alin (m):	



200021

Kiukaansalmi itä merkkipuu

PERUSTIEDOT

Kohteen numero:	200021	Mj-tunnus (Museovirasto):	
Kohteen tyypin tarkenne:	Liikennekohteet	Ajoitus:	Historiallinen
Tarkenne:	Merkkipuut	Ajoituksen tarkenne:	1900-luku
P-koordinaatti:	7009087	Korkeus merenpinnasta, ylin (m):	187
I-koordinaatti:	390811	Korkeus merenpinnasta, alin (m):	
Karttageometrian lähde:	GPS-mittaus, korjaamaton	Koordinaattiselitys:	

HALLINTATIEDOT

Omistaja:	Julkiset hallintotohtävät	Vastuhenkilö:	
Haltija:	Luontopalvelut Järvi-Suomi	Olofila:	Voimassa
Ylläpitäjä:	Luontopalvelut Järvi-Suomi	Käyttö:	Ei käytössä
Maankäyttökohde:	Kirkkoneva-Juurikkasuo (sso)	Maankäyttöluokka:	Luonnonsuojeluohjelmien alue (MH)
Kiinteistötunnus:	265-401-41-2	Kiinteistön nimi:	Aumaniemensuo
Kunta:	Kivijärvi		

SUOJELUTIEDOT

Laji:	Kulttuuriperintökohde (ei muinaisjäännös)	Historiallinen tausta:	
Rauhoitusluokka:	Ei määritelty		
Lukumäärä:	1		
Löytötapa:	Kulttuuriperintöinventointi		
Arvotus:			
Arvotuksen selitys:			
Suojelu:	Muu suojeluarvo		
Suojelun selitys:			

OMINAISUUSTIEDOT

Kunto:	Ei määritelty	Rajaustarkkuus:	Tarkka
Alkuperäisyys:	Täysin alkuperäinen	Rajauslähde:	Näkyvät rakenteet
Maastomerkintä:	Ei merkintää	Rajauslähteen selitys:	

KOHTEEN JA YMPÄRISTÖN KUVAUS

Taustatiedot

Vuonna 2020 Salamajärvellä inventoitiin Hydrologia-LIFE-hankkeeseen kuuluvia ennallistamisalueita. Samalla tarkistettiin ennallistamisalueiden lähellä sijaitsevat, järjestelmässä olevat kulttuuriperintökohteet ja dokumentoitiin matkan varrelta uusia.

Ympäristön kuvaus

Vanha kelo sijaitsee polun tai vanhan talvitien varrella sen eteläpuolella, Sikapuronnevan ja Kirkkonevan välissä kohoavan Hepoharjun etelään laskevan rinteet alaosassa. Alue on kuivahkoa kangasta, mutta heti harjun eteläpuolella maasto muuttuu puustoiseksi suoksi.

Kuvaus

Paikalla on yläosastaan katkennut, noin 0,5 metriä paksu kelo. Sen länsikyljessä on pilkka ja kaiverrettuja merkkejä noin metrin korkeudella. Puun kyljettyminen on peittänyt osan merkeistä, mutta ainakin numeroksi 9 tulkittava kaiverrus on hahmotettavissa. Vastakkaisella puolella puuta on tuoreempia kirveen jälkiä.

Kohteen rajaus

Pistemäinen kohde.

Tulkinta

Merkki- ja pilkkapuu. Numeroksi 9 tulkittu merkki voisi viitata kaiverruksen olevan 1900-luvun puolelta, jos luku yleensä alun perin on vuoteen viitannut. Tallennettu järjestelmään liikennekohteena polun varrelle sijoittumisensa ja pilkkojen vuoksi, mutta sopisi hyvin myös kategoriaan taide ja muistomerkit.

TOIMENPITEET KOHTEELLE

Toimenpide:	112138	Toteutusvuosi:	2020	Työkustannus, €:	
Työlaji:	Kulttuuriperintöinventointi			Tarvikekustannus, €:	
Tila:	Toteutettu			Muu kustannus, €:	
Toteuttaja:	Paula Pelttari ja Tanja Tenhunen				
Kuvaus:	Kurjenrahkan, Pinkjärven ja Salamajärven ennallistamisalueiden kulttuuriperintökohteiden inventointi			Kustannukset yhteensä, €:	

KUVALIITTEET



Tunnus	{1A144109-FF00-47A1-B494-7D2C8A45F18C}
Kuvausaika	20.5.2020
Kuvauspaikan P-koordinaatti	
Kuvauspaikan I-koordinaatti	
Kuvaussuunta asteina	
Kuvaaja	Paula Pelttari

Otsikko:	Kiukaansalmi itä pilkkapuu
Kuvaus:	Pilkkapuu vanhan tienpohjan oikealla puolella lännestä päin tullessa.



METSÄHALLITUS
FORSTSTYRELSEN



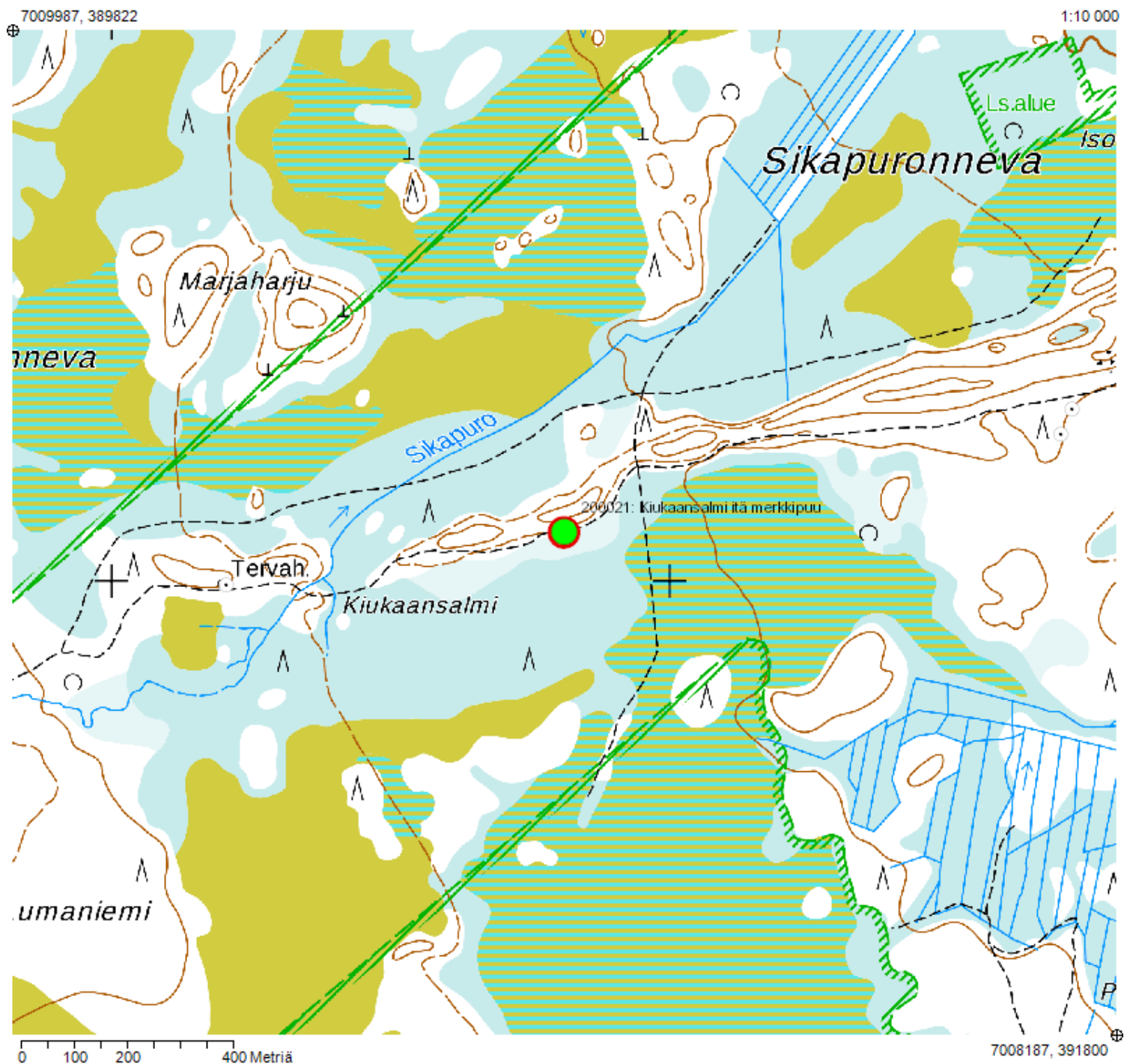
Tunnus
{F5127CC0-EC16-42B8-9632-869642B03158}
Kuvausaika
20.5.2020
Kuvauspaikan P-koordinaatti
Kuvauspaikan I-koordinaatti
Kuvaussuunta asteina
Kuvaaja
Paula Pelttari

Otsikko:	Kiukaansalmi itä pilkkapuu
Kuvaus:	Pilkkapuun pilkka ja kaiverukset.



KARTTAOTE

Kohteen numero:	200021	Kohteen nimi:	Kiukaansalmi itä merkkipuu
Kunta:	Kivijärvi	Maankäyttökohde:	Kirkkoneva-Juurikkasuo (sso)
P-koordinaatti:	7009087	Korkeus meren- pinnasta, ylin (m):	187
I-koordinaatti:	390811	Korkeus meren- pinnasta, alin (m):	



92102

Pyydyskoski 1 uittopato

PERUSTIEDOT

Kohteen numero:	92102	Mj-tunnus (Museovirasto):	
Kohteen tyypin tarkenne:	Työ- ja valmistuspaikat	Ajoitus:	Historiallinen
Tarkenne:	Uittopato	Ajoituksen tarkenne:	1900-luku
P-koordinaatti:	7017174	Korkeus merenpinnasta, ylin (m):	175
I-koordinaatti:	389774	Korkeus merenpinnasta, alin (m):	173
Karttageometrian lähde:	GPS-mittaus, korjaamaton	Koordinaattiselitys:	

HALLINTATIEDOT

Omistaja:	Julkiset hallintotehtävät	Vastuhenkilö:	
Haltija:	Luontopalvelut Järvi-Suomi	Olofila:	Voimassa
Ylläpitäjä:	Luontopalvelut Järvi-Suomi	Käyttö:	Ei käytössä
Maankäyttökohde:	Salamajärven kansallispuisto	Maankäyttöluokka:	Kansallispuisto
Kiinteistötunnus:	265-891-1-1	Kiinteistön nimi:	Salamajärven kansallispuisto
Kunta:	Kivijärvi		

SUOJELUTIEDOT

Laji:	Kulttuuriperintökohde (ei muinaisjäänös)	Historiallinen tausta:	
Rauhoitusluokka:	Ei määritelty		
Lukumäärä:	1		
Löytötapa:	Arkistotutkimus		
Arvotus:			
Arvotuksen selitys:			
Suojelu:	Muu suojeluarvo		
Suojelun selitys:			

OMINAISUUSTIEDOT

Kunto:	Ei määritelty	Rajaustarkkuus:	Tarkka
Alkuperäisyys:	Ei määritelty	Rajauslähde:	Näkyvät rakenteet
Maastomerkintä:	Ei merkintää	Rajauslähteen selitys:	

KOHTEN JA YMPÄRISTÖN KUVAUS

Taustatiedot

Vuonna 2020 Salamajärvellä inventoitiin Hydrologia-LIFE-hankkeeseen kuuluvia ennallistamisalueita. Pato oli tallennettu Metsähallituksen järjestelmään rakennelmana vuonna 2010. Siitä kerrotaan myös Salamajärven kansallispuiston hoito- ja käyttösuunnitelmassa. Koirajokea alettiin perata uittokuntoon vuonna 1902.

Ympäristön kuvaus

Uittopato sijaitsee Koirajoessa Pyydyskosken kohdalla. Sen itäpuolella on moreenikumpareelle rakennettu kotilaavu sekä savottakämpän ja tallin jäännökset. Joen rantavyöhyke on koivuvaltaista sekametsää mutta kummankin puolen jokea moreenikumpareilla alue muuttuu kuivahkoksi kankaaksi, jossa puusto on yli 100-vuotiasta männikköä.

Kuvaus

Uittopato on rakennettu Koirajoen poikki kahden moreenikumpareen väliin korkeuskäyrälle 175 asti. Joen länsipuolella patorakenne on noin 117 metriä pitkä ja itäpuolella noin 14 metriä. Padon päällä kulkee retkeilypolku ja vanhan patoaukon päälle on rakennettu silta. Maasta ja kivistä rakennetun patovallin leveys on noin 4 metriä ja korkeus noin 1,5 metriä. Patoaukon reunoilla veden rajassa on vielä havaittavissa virran suuntaisia hirsiiä.

Kohteen rajaus

Patovalli ulottuu länsipuolella rantaa noin 117 metrin päähän joesta ja itäpuolella noin 14 metrin päähän.

Tulkinta

Uittopato 1900-luvun alkuvuosikymmeniltä. Padolla on nostettu vettä Pahkarämeelle Koirajoen tukinuittoa varten.

TOIMENPITEET KOHTEELLE

Toimenpide:	112217	Toteutusvuosi:	2020	Työkustannus, €:	
Työlaji:	Kulttuuriperintöinventointi			Tarvikekustannus, €:	
Tila:	Toteutettu			Muu kustannus, €:	
Toteuttaja:	Paula Pelttari ja Tanja Tenhunen				
Kuvaus:	Kurjenrahkan, Pinkjärven ja Salamajärven ennallistamisalueiden kulttuuriperintökohteiden inventointi			Kustannukset yhteensä, €:	

KUVALIITTEET



Tunnus

{F63AC146-CB41-423F-8B64-870D3A9B9CEE}

Kuvausaika

19.5.2020

**Kuvauspaikan
P-koordinaatti**

**Kuvauspaikan
I-koordinaatti**

**Kuvaussuunta
asteina**

Kuvaaja

Paula Pelttari

Otsikko:	Pydyskoski 1 uittopato
Kuvaus:	Patovallia laavun puolen rannalta eli itärannalta kuvattuna. Kuvattu luoteeseen.



Tunnus
{0B3AC45A-5B71-4AB7-9013-0B827FA029A7}
Kuvausaika
19.5.2020
Kuvauspaikan P-koordinaatti
Kuvauspaikan I-koordinaatti
Kuvaussuunta asteina
Kuvaaja
Paula Pelttari

Otsikko:	Pydyskoski 1 uittopato
Kuvaus:	Pato länsipään puolelta kuvattuna. Kuvattu itäkaakkoon.



METSÄHALLITUS
FORSTSTYRELSEN



Tunnus

{E3DB7805-FF6F-4CC6-B51F-1BE5BDA95364}

Kuvausaika

19.5.2020

**Kuvauspaikan
P-koordinaatti**

**Kuvauspaikan
I-koordinaatti**

**Kuvaussuunta
asteina**

Kuvaaja

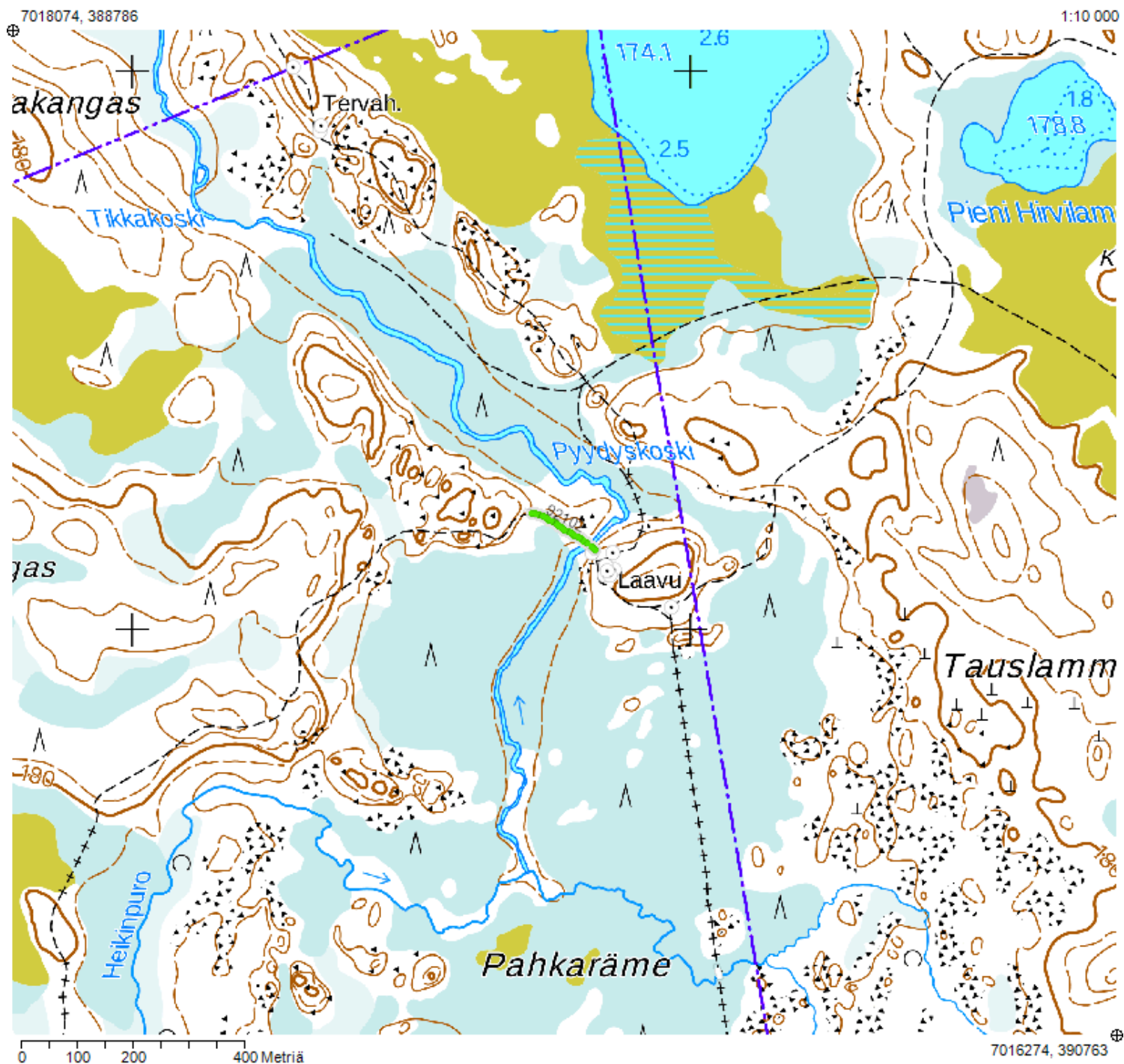
Paula Pelttari

Otsikko:	Pyydyskoski 1 uittopato
Kuvaus:	Padon luoteispuolen jäljellä olevia hirsitä veden rajassa itärannalta kuvattuna.



KARTTAOTE

Kohteen numero:	92102	Kohteen nimi:	Pyydyskoski 1 uittopato
Kunta:	Kivijärvi	Maankäyttökohde:	Salamajärven kansallispuisto
P-koordinaatti:	7017174	Korkeus meren- pinnasta, ylin (m):	175
I-koordinaatti:	389774	Korkeus meren- pinnasta, alin (m):	173



200498

Pyydyskoski 2 savottakämpä ja talli

PERUSTIEDOT

Kohteen numero:	200498	Mj-tunnus (Museovirasto):	
Kohteen tyypin tarkenne:	Työ- ja valmistuspaikat	Ajoitus:	Historiallinen
Tarkenne:	Metsätyökämpän rauniot	Ajoituksen tarkenne:	1900-luku
P-koordinaatti:	7017117	Korkeus merenpinnasta, ylin (m):	177
I-koordinaatti:	389859	Korkeus merenpinnasta, alin (m):	175
Karttageometrian lähde:	GPS-mittaus, korjaamaton	Koordinaattiselitys:	

HALLINTATIEDOT

Omistaja:	Julkiset hallintotehtävät	Vastuhenkilö:	
Haltija:	Luontopalvelut Järvi-Suomi	Olofila:	Voimassa
Ylläpitäjä:	Luontopalvelut Järvi-Suomi	Käyttö:	
Maankäyttökohde:	Salamajärven kansallispuisto	Maankäyttöluokka:	Kansallispuisto
Kiinteistötunnus:	265-891-1-1	Kiinteistön nimi:	Salamajärven kansallispuisto
Kunta:	Kivijärvi		

SUOJELUTIEDOT

Laji:	Kulttuuriperintökohde (ei muinaisjäänös)	Historiallinen tausta:	
Rauhoitusluokka:	Ei määriteltä		
Lukumäärä:	2		
Löytötapa:	Arkistotutkimus		
Arvotus:			
Arvotuksen selitys:			
Suojelu:	Muu suojeluarvo		
Suojelun selitys:			

OMINAISUUSTIEDOT

Kunto:	Ei määritelty	Rajaustarkkuus:	Tarkka
Alkuperäisyys:	Täysin alkuperäinen	Rajauslähde:	Näkyvät rakenteet
Maastomerkintä:	Ei merkintää	Rajauslähteen selitys:	

KOHTEEN JA YMPÄRISTÖN KUVAUS

Taustatiedot

Savottakämpän ja -tallin rauniot mainitaan Salamajärven kansallispuiston hoito- ja käyttösuunnitelmassa. Sen mukaan kämppä ja siihen kuuluva talli rakennettiin vuonna 1939. Ne purettiin myöhemmin ja hirret myytiin ja kuljetettiin pois. Metsämuseo Luston kokoelmassa on ainakin yksi, vuonna 1948 otettu kuva kämpästä (Metsätehon kokoelma V10005:298). Linkki kohteeseen: <https://www.finna.fi/Record/lusto.M011-290028>

Ympäristön kuvaus

Savottakämpä ja talli sijaitsevat Koirajoen itärannalla, Pyydyskosken kohdalla ojittamattomalla ja kuivahkolla kankaalla, nykyisen Pyydyskosken kotalaavun etelä- ja pohjoispuolella (talli). Tällä moreenikumpareella puusto on mäntyvaltaista, mutta rakennusten perustojen ympärillä kasvaa koivuja.

Kuvaus

Savottakämpän paikka erottuu maastossa selvästi. Paikalla on noin 8 x 18 metrin kokoisen ja pohjoisluode-eteläkaakkoisuuntaisen rakennuksen perusta, joka erottuu osittain selkeänä kivijalkana ja osittain maavallina. Kivijalan/maavallin leveys on noin 0,8 m. Rakennusta on tukenut keskellä korkea kivijalka, joka jakaa rakennuksen kahteen osaan: pohjoisosan koko on noin 10 x 8 m ja eteläosan 8 x 8 metriä. Pohjoisosassa on kaksi pientä uunin tai takan rauniota kummallakin pitkällä sivulla ja eteläosassa on korkea kasa kiviä ja tiiliä, uunin jäännökset. Koko rakennuksen pohjan alueella on rautaromua, kuten kamiinan osia. Rakennuksen perustan sisällä kasvaa muutamia koivuja.

Itäkoillis-länsilounassuuntainen talli sijaitsee kämpästä noin 30 metriä pohjoiseen. Pohja erottuu osin jäljellä olevana kivisenä perustana, joka on parhaiten säilynyt pohjoisreunalla. Talli on mahdollisesti jakautunut kahteen eri tilaan väliseinällä. Retkeilyreitti käväisee hieman eteläisen pitkän sivun kivijalan sisäpuolella. Askelin mitattuna tallin koko on noin 7 x 18 metriä. Aivan tallin vieressä, sen lounaispuolella, on pieni kuoppa kohdassa 7017126 389856.

Kohteen rajaus

Toiminta-alue painottuu Koirajoen itäpuoleiselle rannalle, jossa toiminta-alueeseen on kuulunut ainakin savottakämpä ja talli. Myös Pyydyskosken uittopadon jäännökset on olennainen osa alueen savotoista ja uitoista kertovaa historiaa, joka on dokumentoitu erikseen (Pyydyskoski 1). Todennäköisesti alueelta olisi löydettävissä myös saunan jäännökset joen, luultavimmin itäpuolen, törmältä.

Tulkinta

Savottakämpän eteläpuolisessa osassa on todennäköisesti ollut savottakämpän terävää, sillä suuren uunin eteläpuolen osalla rakennuksessa näyttäisi olleen vielä kaksi pienempää huonetta. Terävässä päässä sijaitsivat työnjohtajien työ- ja majoitustila sekä keittiö. Toisaalta savottakämpän tylsässä päässä, eli kämpän suuremman osassa, majoituspuolella, kuvaillaan uunin hallineen tilaa keskellä huonetta (Vauramo 1995: 33). Tämän kämpän suuremman osassa pienemmät uunit sijaitsivat rakennuksen pitkällä sivuilla.

Rakennus lienee toiminut sekä metsätyömaiden työntekijöiden että uittomiesten tukikohtana.

Lisätiedot

Salamajärven suojelualuekokonaisuuden hoito- ja käyttösuunnitelma 2006-2015
<https://julkaisut.metsa.fi/assets/pdf/lp/Csarja/c20.pdf>

Vauramo, A. 1995. Kämpiltä kelokyltiin - Metsähallituksen suojellut rakennukset
<https://julkaisut.metsa.fi/assets/pdf/lp/Asarja/a44.pdf>



TOIMENPITEET KOHTEELLE

Toimenpide:	112135	Toteutusvuosi:	2020	Työkustannus, €:	
Työlaji:	Kulttuuriperintöinventointi			Tarvikekustannus, €:	
Tila:	Toteutettu			Muu kustannus, €:	
Toteuttaja:	Paula Pelttari ja Tanja Tenhunen				
Kuvaus:	Kurjenrahkan, Pinkjärven ja Salamajärven ennallistamisalueiden kulttuuriperintökohteiden inventointi			Kustannukset yhteensä, €:	

KUVALIITTEET



Tunnus

{403244EF-7DB5-456D-95C5-C09D2F623C1B}

Kuvausaika

19.5.2020

Kuvauspaikan P-koordinaatti

Kuvauspaikan I-koordinaatti

Kuvaussuunta asteina

Kuvaaja

Paula Pelttari

Otsikko:	Pyydyskoski 2 savottakämpä
Kuvaus:	Kämpän pohja. Etualalla kämpän suurempi puolisko, jossa pitkillä sivuilla uunin tai takan jäännökset. Vasemmalla takana suuri uunijäännösryöykkiö. Kuvattu etelään.



Otsikko:	Pyydyskoski 2 savottakämppä
Kuvaus:	Iso kivikasa kämpän länsiosassa lounaisnurkasta kuvattuna. Välissä olevan kivijalan takana kämpän suurempi tila.

Tunnus
{23C0710D-BA7A-4ED7-857C-B01BC67E4620}
Kuvausaika
19.5.2020
Kuvauspaikan P-koordinaatti
Kuvauspaikan I-koordinaatti
Kuvaussuunta asteina
Kuvaaja
Paula Pelttari



Otsikko:	Pyydyskoski 2 talli
Kuvaus:	Tallin perustukset. Kuvattu itään.

Tunnus
{36EDC6B6-9FD5-41CA-B7AA-49B8D1D56493}
Kuvausaika
19.5.2020
Kuvauspaikan P-koordinaatti
Kuvauspaikan I-koordinaatti
Kuvaussuunta asteina
Kuvaaja
Paula Pelttari



Tunnus

{305EB5A3-10DC-
44FE-9B38-
A52E0304C621}

Kuvausaika

19.5.2020

**Kuvauspaikan
P-koordinaatti**

**Kuvauspaikan
I-koordinaatti**

**Kuvaussuunta
asteina**

Kuvaaja

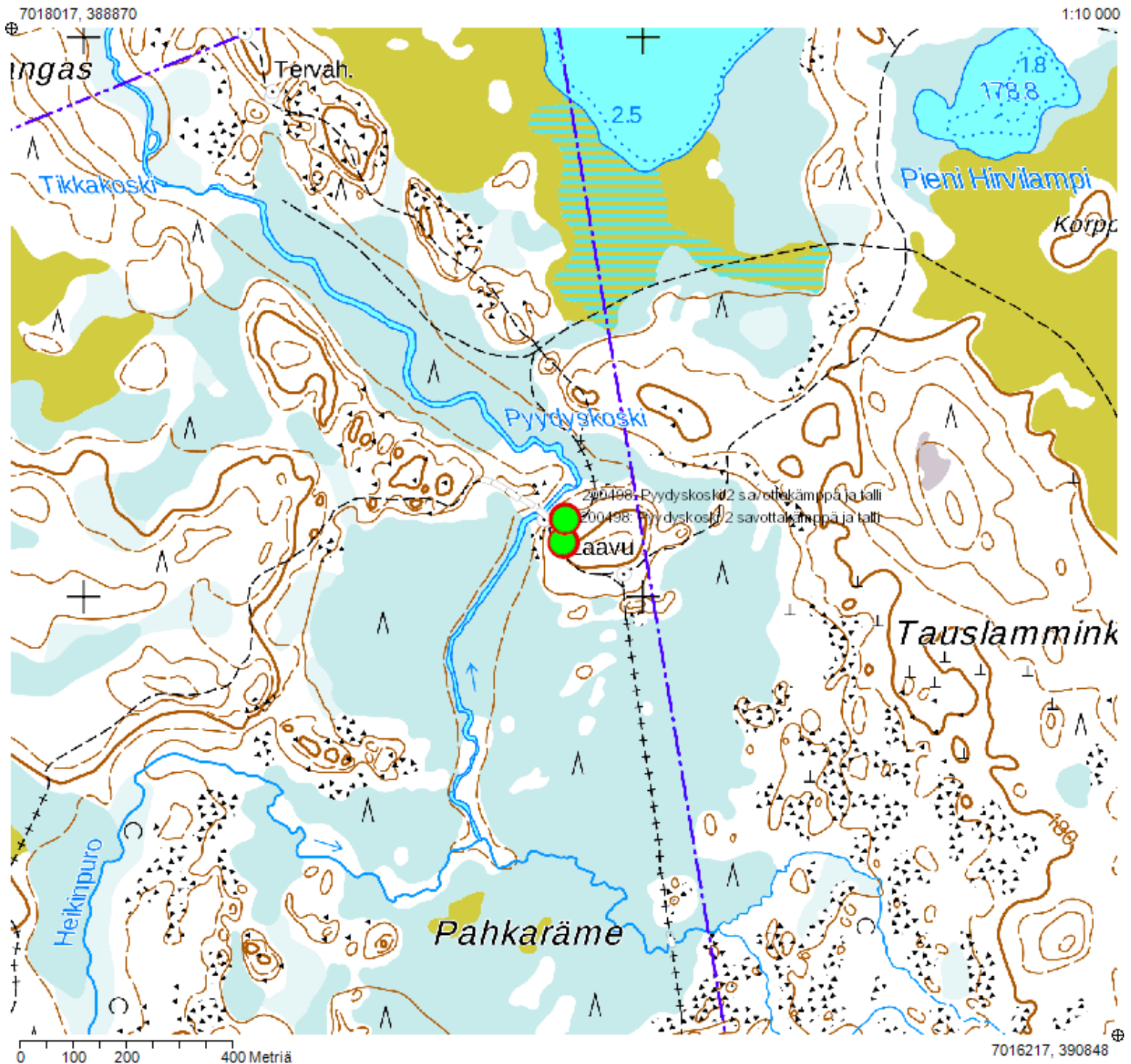
Paula Pelttari

Otsikko:	Pyydyskoski 2 savottakämppä
Kuvaus:	Kämpän unin tai takan jäännökset koillisosan itäisivulla.



KARTTAOTE

Kohteen numero:	200498	Kohteen nimi:	Pyydyskoski 2 savottakämppä ja talli
Kunta:	Kivijärvi	Maankäyttökohde:	Salamajärven kansallispuisto
P-koordinaatti:	7017117	Korkeus meren- pinnasta, ylin (m):	177
I-koordinaatti:	389859	Korkeus meren- pinnasta, alin (m):	175



31850

Tikkakoski 1 tervapirtti

PERUSTIEDOT

Kohteen numero:	31850	Mj-tunnus (Museovirasto):	
Kohteen tyypin tarkenne:	Työ- ja valmistuspaikat	Ajoitus:	Historiallinen
Tarkenne:	Tervapirtin rauniot	Ajoituksen tarkenne:	1900-luku
P-koordinaatti:	7017892	Korkeus merenpinnasta, ylin (m):	175
I-koordinaatti:	389337	Korkeus merenpinnasta, alin (m):	175
Karttageometrian lähde:	GPS-mittaus, korjaamaton	Koordinaattiselitys:	

HALLINTATIEDOT

Omistaja:	Julkiset hallintotehtävät	Vastuhenkilö:	
Haltija:	Luontopalvelut Järvi-Suomi	Olofila:	Voimassa
Ylläpitäjä:	Luontopalvelut Järvi-Suomi	Käyttö:	Ei käytössä
Maankäyttökohde:	Salamajärven kansallispuisto	Maankäyttöluokka:	Kansallispuisto
Kiinteistötunnus:	265-891-1-1	Kiinteistön nimi:	Salamajärven kansallispuisto
Kunta:	Kivijärvi		

SUOJELUTIEDOT

Laji:	Kiinteä muinaisjäänös	Historiallinen tausta:	
Rauhoitusluokka:	Ei määritelty		
Lukumäärä:	1		
Löytötapa:	Havainto		
Arvotus:			
Arvotuksen selitys:			
Suojelu:	Muinaismuistolaki		
Suojelun selitys:			

OMINAISUUSTIEDOT

Kunto:	Koskematon	Rajaustarkkuus:	Tarkka
Alkuperäisyys:	Ei määritelty	Rajauslähde:	Näkyvät rakenteet
Maastomerkintä:	Ei merkintää	Rajauslähteen selitys:	

KOHTEEN JA YMPÄRISTÖN KUVAUS

Taustatiedot

Tervapirtti on merkitty Metsähallituksen järjestelmään vuonna 2005.

Ympäristön kuvaus

Tervapirtti sijaitsee Hirvaan kierros -retkeilyreitillä etelä-/länsipuolella Hirvilammen ja Tikkakosken välissä sijaitsevalla moreenimaalla. Kuivahkolla, kivikkoisella ja kuoppaisella kankaalla kasvaa arviolta 80-vuotiaita mäntyjä. Aluskasvillisuus koostuu sammalista ja varpukasveista. Koirajoki virtaa noin 180 metrin päässä pirtistä lounaan suunnassa. Noin kymmenen metrin päässä pirtistä on tervahauta (Tikkakoski 2).

Kuvaus

Tervapirtti, jonka koko on noin 5 x 4 metriä. Pirtin kiuas sijaitsee luoteisnurkassa. Oviaukko on ollut sen vieressä ja suunnannut kohti tervahautaa (Tikkakoski 2). Alimmat hirret ovat peittyneet sammalen alle. Osin sammalen alle peittynyt, kylmämuurattu kiuas kattaa noin 1,5 x 1,5 metrin kokoisen alueen. Kiukaan eteläisivun puolella on ainakin 4 kiveä siististi päällekkäin. Kiukaan aukko on noin 0,4 x 0,4 metrin kokoinen ja tulipesän syvyys on noin 0,6 metriä.

Kohteen rajaus

Pistemäinen kohde.

Tulkinta

Viereisen tervahaudan (Tikkakoski 2) polton valvomista varten rakennettu tervapirtti 1900-luvun alusta.



TOIMENPITEET KOHTEELLE

Toimenpide:	112134	Toteutusvuosi:	2020	Työkustannus, €:	
Työlaji:	Kulttuuriperintöinventointi			Tarvikekustannus, €:	
Tila:	Toteutettu			Muu kustannus, €:	
Toteuttaja:	Paula Pelttari ja Tanja Tenhunen				
Kuvaus:	Kurjenrahkan, Pinkjärven ja Salamajärven ennallistamisalueiden kulttuuriperintökohteiden inventointi			Kustannukset yhteensä, €:	

KUVALIITTEET



Tunnus

{CBC49792-50B3-4173-8B25-1F03473B18EE}

Kuvausaika

19.5.2020

**Kuvauspaikan
P-koordinaatti**

**Kuvauspaikan
I-koordinaatti**

**Kuvaussuunta
asteina**

Kuvaaja

Paula Pelttari

Otsikko:	Tikkakoski 1 tervapirtti
Kuvaus:	Pirtin kiuas.



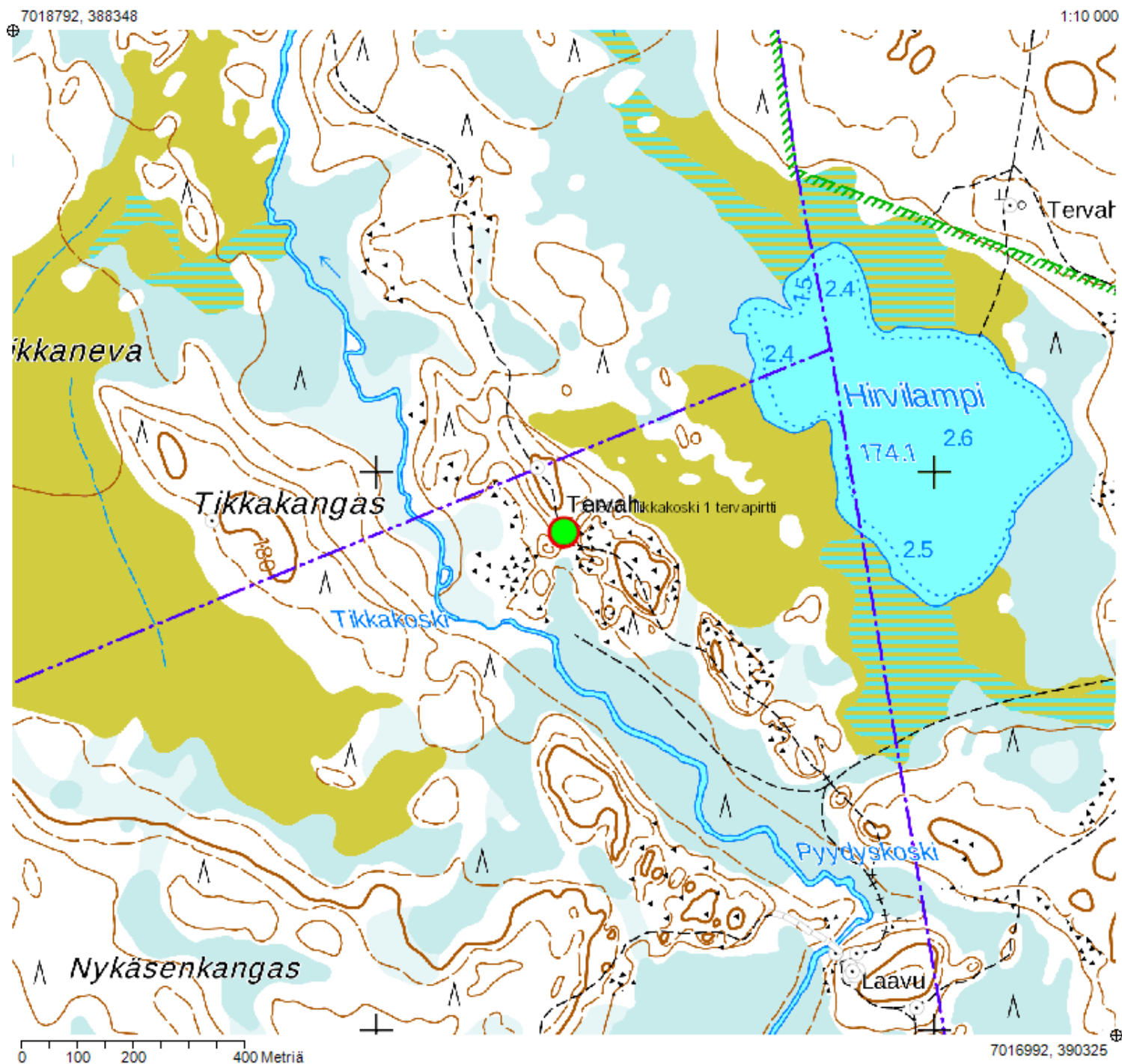
Tunnus
{42BFA2FD-D5A4-4136-B55C-59CE3A1FF633}
Kuvausaika
19.5.2020
Kuvauspaikan P-koordinaatti
Kuvauspaikan I-koordinaatti
Kuvaussuunta asteina
Kuvaaja
Paula Pelttari

Otsikko:	Tikkakoski 1 tervapirtti
Kuvaus:	Tervapirtti, edessä pirtin kaakkoisnurkka ja kiukaan oikealla puolella oviaukko. Ylhäällä oikealla näkyy luoteesta tuleva retkeilypolku. Tervahauta (Tikkakoski 2) jää kuvan ulkopuolelle oikealle.



KARTTAOTE

Kohteen numero:	31850	Kohteen nimi:	Tikkakoski 1 tervapirtti
Kunta:	Kivijärvi	Maankäyttökohde:	Salamajärven kansallispuisto
P-koordinaatti:	7017892	Korkeus meren- pinnasta, ylin (m):	175
I-koordinaatti:	389337	Korkeus meren- pinnasta, alin (m):	175



31833

Tikkakoski 2 tervahauta

PERUSTIEDOT

Kohteen numero:	31833	Mj-tunnus (Museovirasto):	
Kohteen tyypin tarkenne:	Työ- ja valmistuspaikat	Ajoitus:	Historiallinen
Tarkenne:	Tervahaudat	Ajoituksen tarkenne:	1900-luku
P-koordinaatti:	7017902	Korkeus merenpinnasta, ylin (m):	177
I-koordinaatti:	389338	Korkeus merenpinnasta, alin (m):	175
Karttageometrian lähde:	GPS-mittaus, korjaamaton	Koordinaattiselitys:	

HALLINTATIEDOT

Omistaja:	Julkiset hallintotehtävät	Vastuhenkilö:	
Haltija:	Luontopalvelut Järvi-Suomi	Olofila:	Voimassa
Ylläpitäjä:	Luontopalvelut Järvi-Suomi	Käyttö:	Ei käytössä
Maankäyttökohde:	Salamajärven kansallispuisto	Maankäyttöluokka:	Kansallispuisto
Kiinteistötunnus:	265-891-1-1	Kiinteistön nimi:	Salamajärven kansallispuisto
Kunta:	Kivijärvi		

SUOJELUTIEDOT

Laji:	Kiinteä muinaisjäännös	Historiallinen tausta:	
Rauhoitusluokka:	Ei määritelty		
Lukumäärä:	1		
Löytötapa:	Havainto		
Arvotus:			
Arvotuksen selitys:			
Suojelu:	Muinaismuistolaki		
Suojelun selitys:			

OMINAISUUSTIEDOT

Kunto:	Koskematon	Rajaustarkkuus:	Tarkka
Alkuperäisyys:	Ei määritelty	Rajauslähde:	Näkyvät rakenteet
Maastomerkintä:	Ei merkintää	Rajauslähteen selitys:	

KOHTEN JA YMPÄRISTÖN KUVAUS

Taustatiedot

Tervahauta oli merkitty Metsähallituksen järjestelmään vuonna 2005 ja se on merkitty myös peruskartalle.

Ympäristön kuvaus

Tervahauta sijaitsee Hirvaan kierros -retkeilyreitillä itäpuolella Hirvilammen ja Tikkakosken välissä sijaitsevalla moreenimaalla. Kuivahkolla, kivikkoisella ja kuoppaisella kankaalla kasvaa arviolta 80-vuotiaita mäntyjä. Aluskasvillisuus koostuu sammalista ja varpukasveista. Koirajoki virtaa noin 190 metrin päässä haudasta lounaan suunnassa.

Kuvaus

Tervahaudan halkaisija on reunan päältä reunan päälle mitattuna noin 10 metriä ja sen syvyys on 1,3 metriä. Haudan halssiaukko suuntaa itään päin eli alarinteeseen. Se erottuu noin 6 metriä pitkänä ja 2,5 metriä leveänä kaivantona. Haudan ympärillä on erotettavissa ilmanottoaukkoja. Haudasta noin 10 metriä etelälounaaseen on tervapirtin pohja (Tikkakoski 1).

Kohteen rajaus

Pistemäinen kohde.

Tulkinta

Tervahauta 1900-luvun alusta.

TOIMENPITEET KOHTEELLE

Toimenpide:	111860	Toteutusvuosi:	2020	Työkustannus, €:	
Työlaji:	Kulttuuriperintöinventointi			Tarvikekustannus, €:	
Tila:	Toteutettu			Muu kustannus, €:	
Toteuttaja:	Paula Pelttari ja Tanja Tenhunen				
Kuvaus:	Kurjenrahkan, Pinkjärven ja Salamajärven ennallistamisalueiden kulttuuriperintökohteiden inventointi			Kustannukset yhteensä, €:	

KUVALIITTEET



Tunnus

{D31748F7-09AD-4AE4-8CB8-A5B68226C898}

Kuvausaika

19.2.2020

**Kuvauspaikan
P-koordinaatti**

**Kuvauspaikan
I-koordinaatti**

**Kuvaussuunta
asteina**

Kuvaaja

Paula Pelttari

Otsikko:	Tikkakoski 2 tervahauta
Kuvaus:	Tervahauta, kuvassa vasemmalla halssiauikko. Kuvattu eteläkaakkoon



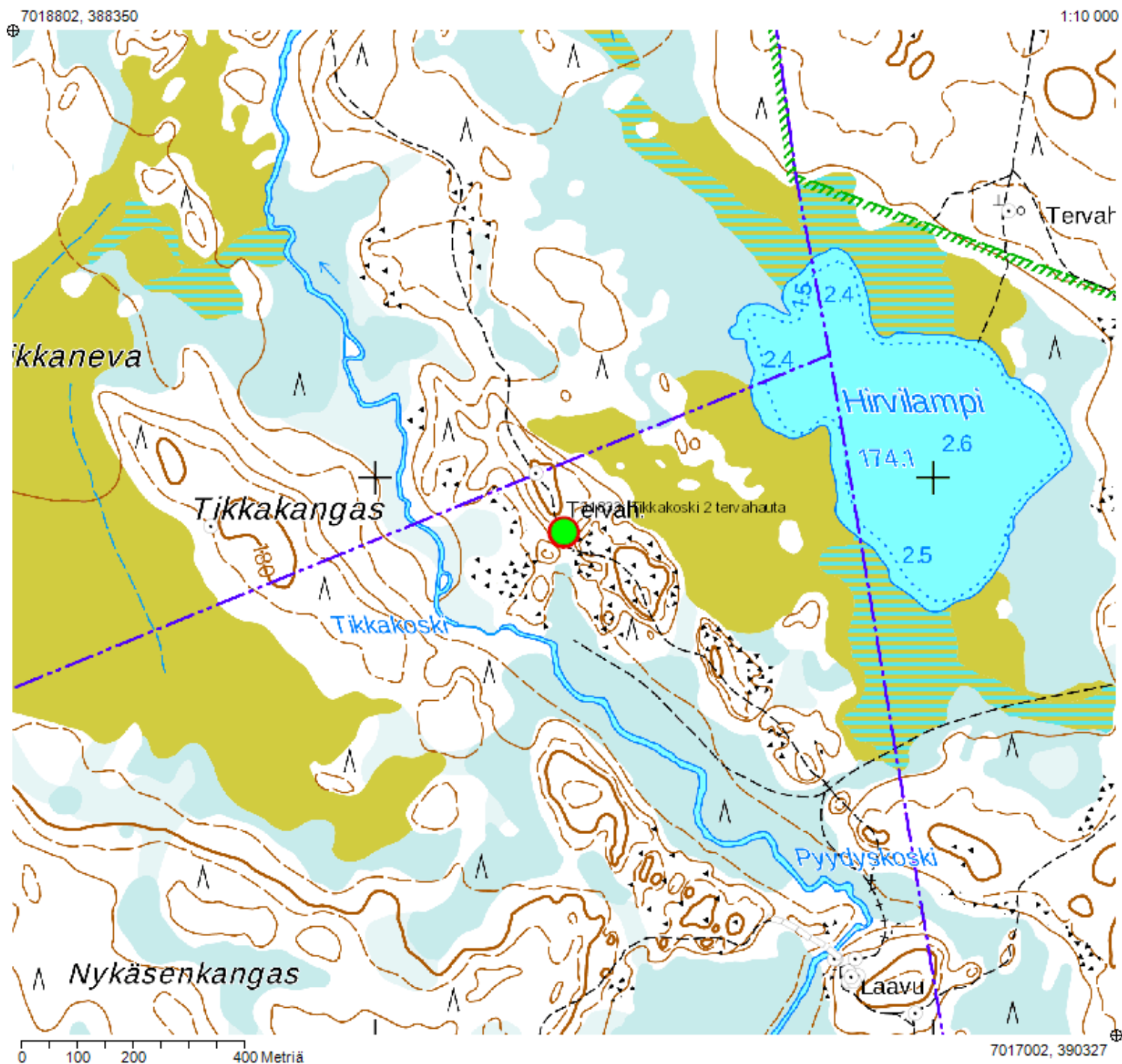
Tunnus
{AAAE19B3-D085-4404-BBD0-08CC78E2ADAA}
Kuvausaika
19.5.2020
Kuvauspaikan P-koordinaatti
Kuvauspaikan I-koordinaatti
Kuvaussuunta asteina
Kuvaaja
Paula Pelttari

Otsikko:	Tikkakoski 2 tervahauta
Kuvaus:	Tervahaudan halssiaukko. Kuvattu länsiluoteeseen.



KARTTAOTE

Kohteen numero:	31833	Kohteen nimi:	Tikkakoski 2 tervahauta
Kunta:	Kivijärvi	Maankäyttökohde:	Salamajärven kansallispuisto
P-koordinaatti:	7017902	Korkeus meren- pinnasta, ylin (m):	177
I-koordinaatti:	389338	Korkeus meren- pinnasta, alin (m):	175



31850

Tikkakoski 1 tervapirtti

PERUSTIEDOT

Kohteen numero:	31850	Mj-tunnus (Museovirasto):	
Kohteen tyypin tarkenne:	Työ- ja valmistuspaikat	Ajoitus:	Historiallinen
Tarkenne:	Tervapirtin rauniot	Ajoituksen tarkenne:	1900-luku
P-koordinaatti:	7017892	Korkeus merenpinnasta, ylin (m):	175
I-koordinaatti:	389337	Korkeus merenpinnasta, alin (m):	175
Karttageometrian lähde:	GPS-mittaus, korjaamaton	Koordinaattiselitys:	

HALLINTATIEDOT

Omistaja:	Julkiset hallintotehtävät	Vastuhenkilö:	
Haltija:	Luontopalvelut Järvi-Suomi	Olofila:	Voimassa
Ylläpitäjä:	Luontopalvelut Järvi-Suomi	Käyttö:	Ei käytössä
Maankäyttökohde:	Salamajärven kansallispuisto	Maankäyttöluokka:	Kansallispuisto
Kiinteistötunnus:	265-891-1-1	Kiinteistön nimi:	Salamajärven kansallispuisto
Kunta:	Kivijärvi		

SUOJELUTIEDOT

Laji:	Kiinteä muinaisjäänös	Historiallinen tausta:	
Rauhoitusluokka:	Ei määritelty		
Lukumäärä:	1		
Löytötapa:	Havainto		
Arvotus:			
Arvotuksen selitys:			
Suojelu:	Muinaismuistolaki		
Suojelun selitys:			

OMINAISUUSTIEDOT

Kunto:	Koskematon	Rajaustarkkuus:	Tarkka
Alkuperäisyys:	Ei määritetty	Rajauslähde:	Näkyvät rakenteet
Maastomerkintä:	Ei merkintää	Rajauslähteen selitys:	

KOHTEEN JA YMPÄRISTÖN KUVAUS

Taustatiedot

Tervapirtti on merkitty Metsähallituksen järjestelmään vuonna 2005.

Ympäristön kuvaus

Tervapirtti sijaitsee Hirvaan kierros -retkeilyreitillä etelä-/länsipuolella Hirvilammen ja Tikkakosken välissä sijaitsevalla moreenimaalla. Kuivahkolla, kivikkoisella ja kuoppaisella kankaalla kasvaa arviolta 80-vuotiaita mäntyjä. Aluskasvillisuus koostuu sammalista ja varpukasveista. Koirajoki virtaa noin 180 metrin päässä pirtistä lounaan suunnassa. Noin kymmenen metrin päässä pirtistä on tervahauta (Tikkakoski 2).

Kuvaus

Tervapirtti, jonka koko on noin 5 x 4 metriä. Pirtin kiuas sijaitsee luoteisnurkassa. Oviaukko on ollut sen vieressä ja suunnannut kohti tervahautaa (Tikkakoski 2). Alimmat hirret ovat peittyneet sammalen alle. Osin sammalen alle peittynyt, kylmämuurattu kiuas kattaa noin 1,5 x 1,5 metrin kokoisen alueen. Kiukaan eteläisivun puolella on ainakin 4 kiveä siististi päällekkäin. Kiukaan aukko on noin 0,4 x 0,4 metrin kokoinen ja tulipesän syvyys on noin 0,6 metriä.

Kohteen rajaus

Pistemäinen kohde.

Tulkinta

Viereisen tervahaudan (Tikkakoski 2) polton valvomista varten rakennettu tervapirtti 1900-luvun alusta.



TOIMENPITEET KOHTEELLE

Toimenpide:	112134	Toteutusvuosi:	2020	Työkustannus, €:	
Työlaji:	Kulttuuriperintöinventointi			Tarvikekustannus, €:	
Tila:	Toteutettu			Muu kustannus, €:	
Toteuttaja:	Paula Pelttari ja Tanja Tenhunen				
Kuvaus:	Kurjenrahkan, Pinkjärven ja Salamajärven ennallistamisalueiden kulttuuriperintökohteiden inventointi			Kustannukset yhteensä, €:	

KUVALIITTEET



Tunnus

{CBC49792-50B3-4173-8B25-1F03473B18EE}

Kuvausaika

19.5.2020

**Kuvauspaikan
P-koordinaatti**

**Kuvauspaikan
I-koordinaatti**

**Kuvaussuunta
asteina**

Kuvaaja

Paula Pelttari

Otsikko:	Tikkakoski 1 tervapirtti
Kuvaus:	Pirtin kiuas.



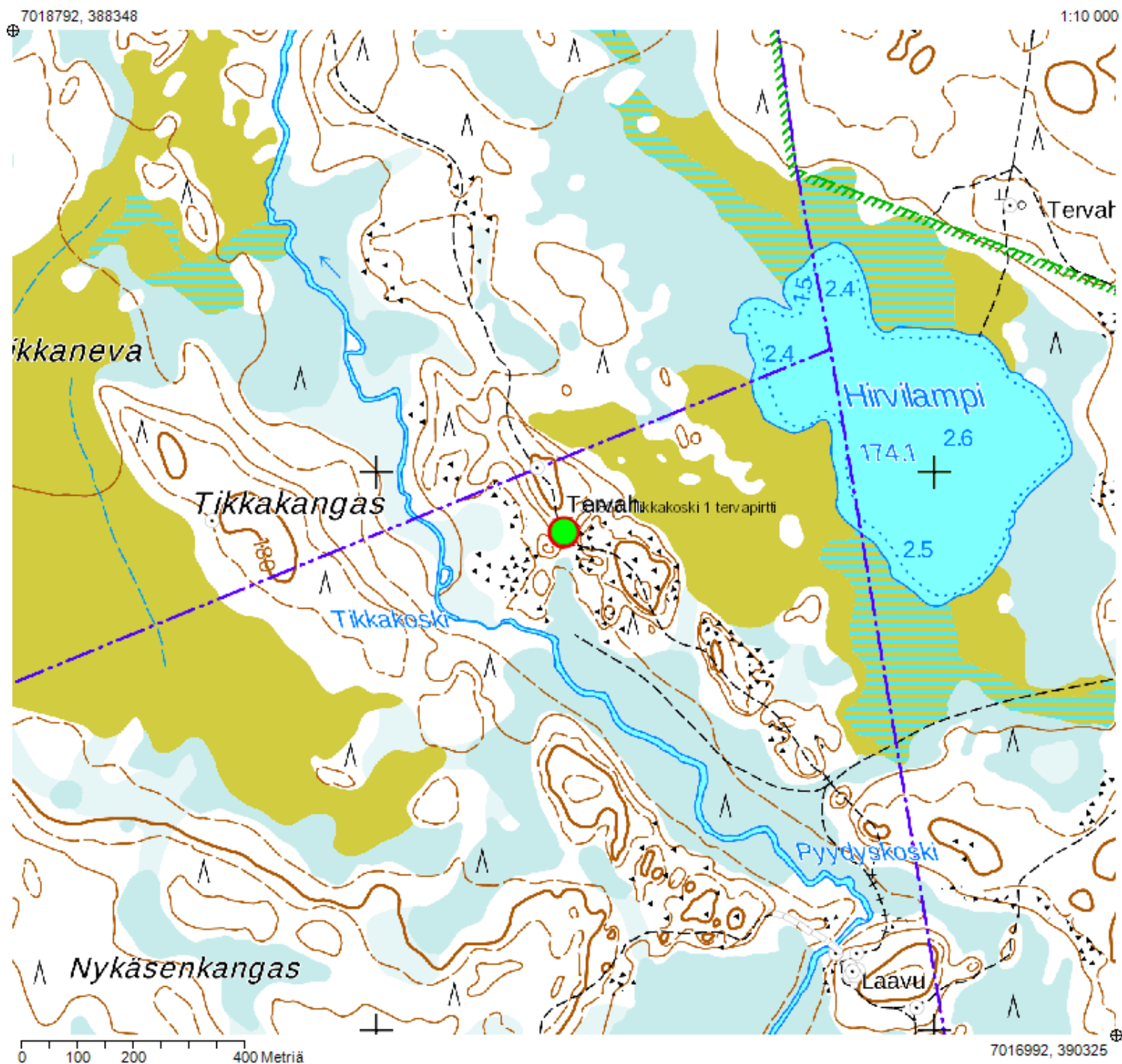
Tunnus
{42BFA2FD-D5A4-4136-B55C-59CE3A1FF633}
Kuvausaika
19.5.2020
Kuvauspaikan P-koordinaatti
Kuvauspaikan I-koordinaatti
Kuvaussuunta asteina
Kuvaaja
Paula Pelttari

Otsikko:	Tikkakoski 1 tervapirtti
Kuvaus:	Tervapirtti, edessä pirtin kaakkoisnurkka ja kiukaan oikealla puolella oviaukko. Ylhäällä oikealla näkyy luoteesta tuleva retkeilypolku. Tervahauta (Tikkakoski 2) jää kuvan ulkopuolelle oikealle.



KARTTAOTE

Kohteen numero:	31850	Kohteen nimi:	Tikkakoski 1 tervapirtti
Kunta:	Kivijärvi	Maankäyttökohde:	Salamajärven kansallispuisto
P-koordinaatti:	7017892	Korkeus meren- pinnasta, ylin (m):	175
I-koordinaatti:	389337	Korkeus meren- pinnasta, alin (m):	175



31855

Iso Koirakangas tervahauta

PERUSTIEDOT

Kohteen numero:	31855	Mj-tunnus (Museovirasto):	
Kohteen tyypin tarkenne:	Työ- ja valmistuspaikat	Ajoitus:	Historiallinen
Tarkenne:	Tervahaudat	Ajoituksen tarkenne:	1900-luku
P-koordinaatti:	7019582	Korkeus merenpinnasta, ylin (m):	170
I-koordinaatti:	388839	Korkeus merenpinnasta, alin (m):	
Karttageometrian lähde:	GPS-mittaus, korjaamaton	Koordinaattiselitys:	

HALLINTATIEDOT

Omistaja:	Julkiset hallintotehtävät	Vastuhenkilö:	
Haltija:	Luontopalvelut Järvi-Suomi	Olofila:	Voimassa
Ylläpitäjä:	Luontopalvelut Järvi-Suomi	Käyttö:	Ei käytössä
Maankäyttökohde:	Salamajärven kansallispuisto	Maankäyttöluokka:	Kansallispuisto
Kiinteistötunnus:	584-891-1-1	Kiinteistön nimi:	Salamajärven kansallispuisto
Kunta:	Perho		

SUOJELUTIEDOT

Laji:	Kiinteä muinaisjäännös	Historiallinen tausta:	
Rauhoitusluokka:	Ei määritelty		
Lukumäärä:	1		
Löytötapa:	Havainto		
Arvotus:			
Arvotuksen selitys:			
Suojelu:	Muinaismuistolaki		
Suojelun selitys:			

OMINAISUUSTIEDOT

Kunto:	Koskematon	Rajaustarkkuus:	Tarkka
Alkuperäisyys:	Ei määritelty	Rajauslähde:	Näkyvät rakenteet
Maastomerkintä:	Ei merkintää	Rajauslähteen selitys:	

KOHTEEN JA YMPÄRISTÖN KUVAUS

Taustatiedot

Tervahauta on lisätty Metsähallituksen järjestelmään vuonna 2005, mutta sitä ei ole dokumentoitu aikaisemmin.

Ympäristön kuvaus

Tervahauta sijaitsee Iso-Koirakankaan eteläosassa moreenimaalla, aivan retkeilyreitit vierellä, sen länsipuolella. Länsipuolella virtaavaan Koirajokeen on matkaa noin 630 metriä. Tuoreella, kivikkoisella ja kuoppaisella kankaalla kasvava mäntyvaltainen puusto on yli 100-vuotiasta. Aluskasvillisuus koostuu sammalista ja varpukasveista.

Kuvaus

Iso-Koirakankaan tervahauta erottuu maastossa selkeästi. Haudan etelälounaaseen suuntaava halssiaukko erottuu noin 2,5 metriä pitkänä ja 1,2 metriä leveänä kaivantona. Tervahaudan halkaisija on reunan päältä reunan päälle mitattuna noin 7,5 metriä ja haudan syvyys noin 1,4 metriä. Reunojen/vallien leveys on noin 2 metriä. Haudan päällä kasvaa koivuja ja sen päälle on kaatunut iäkäs koivu, joka näyttää kasvaneen juuri haudan reunojen ulkopuolella.

Kohteen rajaus

Pistemäinen kohde.

Tulkinta

Tervahauta. Puuston perusteella 1900-luvun alusta.

TOIMENPITEET KOHTEELLE

Toimenpide:	111851	Toteutusvuosi:	2020	Työkustannus, €:	
Työlaji:	Kulttuuriperintöinventointi			Tarvikekustannus, €:	
Tila:	Toteutettu			Muu kustannus, €:	
Toteuttaja:	Paula Pelttari ja Tanja Tenhunen				
Kuvaus:	Kurjenrahkan, Pinkjärven ja Salamajärven ennallistamisalueiden kulttuuriperintökohteiden inventointi			Kustannukset yhteensä, €:	

KUVALIITTEET



Tunnus

{7A651A57-4952-40DA-AF84-E6E5A71D4F74}

Kuvausaika

19.5.2020

**Kuvauspaikan
P-koordinaatti**

**Kuvauspaikan
I-koordinaatti**

**Kuvaussuunta
asteina**

Kuvaaja

Paula Pelttari

Otsikko:	Iso Koirakangas tervahauta
Kuvaus:	Tervahauta halssiaukon puolelta kuvattuna. Kuvattu koilliseen.



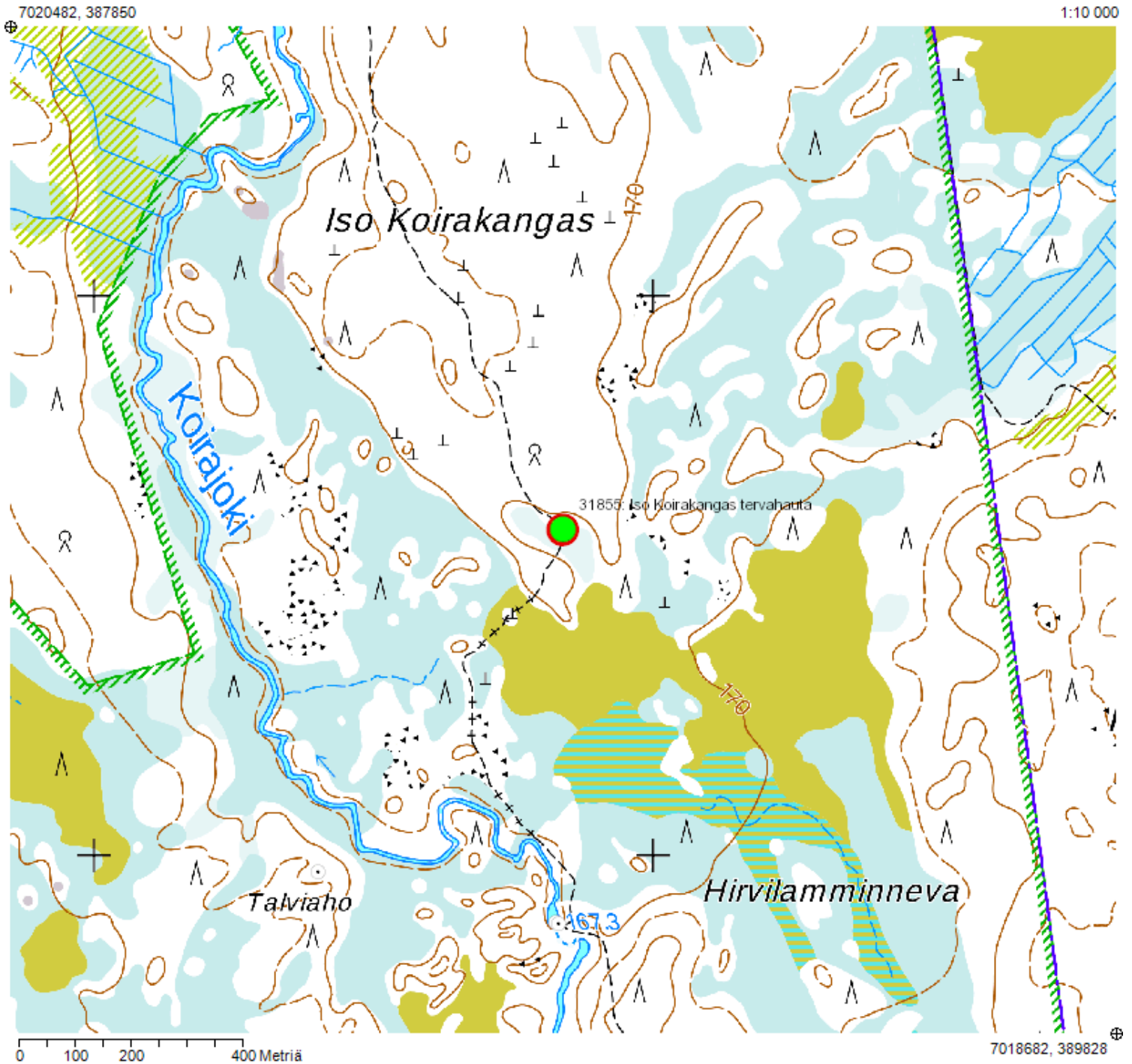
Tunnus
{A2130196-DEDB-4E2A-BB68-ADD49AF3EAD4}
Kuvausaika
19.5.2020
Kuvauspaikan P-koordinaatti
Kuvauspaikan I-koordinaatti
Kuvaussuunta asteina
Kuvaaja
Paula Pelttari

Otsikko:	Iso Koirakangas tervahauta
Kuvaus:	Tervahauta, kuvattu kaakkoon.



KARTTAOTE

Kohteen numero:	31855	Kohteen nimi:	Iso Koirakangas tervahauta
Kunta:	Perho	Maankäyttökohte:	Salamajärven kansallispuisto
P-koordinaatti:	7019582	Korkeus meren- pinnasta, ylin (m):	170
I-koordinaatti:	388839	Korkeus meren- pinnasta, alin (m):	



31851

Koirakoski tervahauta

PERUSTIEDOT

Kohteen numero:	31851	Mj-tunnus (Museovirasto):	
Kohteen tyypin tarkenne:	Työ- ja valmistuspaikat	Ajoitus:	Historiallinen
Tarkenne:	Tervahaudat	Ajoituksen tarkenne:	1800-luku
P-koordinaatti:	7020818	Korkeus merenpinnasta, ylin (m):	167
I-koordinaatti:	388195	Korkeus merenpinnasta, alin (m):	
Karttageometrian lähde:	GPS-mittaus, korjaamaton	Koordinaattiselitys:	

HALLINTATIEDOT

Omistaja:	Julkiset hallintotehtävät	Vastuhenkilö:	
Haltija:	Luontopalvelut Järvi-Suomi	Olofila:	Voimassa
Ylläpitäjä:	Luontopalvelut Järvi-Suomi	Käyttö:	Ei käytössä
Maankäyttökohde:	Salamajärven kansallispuisto	Maankäyttöluokka:	Kansallispuisto
Kiinteistötunnus:	584-891-1-1	Kiinteistön nimi:	Salamajärven kansallispuisto
Kunta:	Perho		

SUOJELUTIEDOT

Laji:	Kiinteä muinaisjäännös	Historiallinen tausta:	
Rauhoitusluokka:	Ei määritelty		
Lukumäärä:	1		
Löytötapa:	Havainto		
Arvotus:			
Arvotuksen selitys:			
Suojelu:	Muinaismuistolaki		
Suojelun selitys:			

OMINAISUUSTIEDOT

Kunto:	Koskematon	Rajaustarkkuus:	Tarkka
Alkuperäisyys:	Ei määritelty	Rajauslähde:	Näkyvät rakenteet
Maastomerkintä:	Ei merkintää	Rajauslähteen selitys:	

KOHTEN JA YMPÄRISTÖN KUVAUS

Taustatiedot

Tervahauta, joka on merkitty myös hieman virheelliseen paikkaan peruskartalle, on lisätty Metsähallituksen järjestelmään vuonna 2005, mutta sitä ei ole dokumentoitu aikaisemmin.

Ympäristön kuvaus

Tervahauta sijaitsee moreenimaalla retkeilyreitistä noin 20 metriä länteen Koirajokeen viettävässä rinteessä Koirakosken itäpuolella. Tuoreella kankaalla kasvava koivu- ja kuusivaltainen puusto on iäkästä, lähes 200-vuotiasta.

Kuvaus

Paikalla on syvä ja maljamainen tervahauta, jonka halssiaukko suuntaa alarinteeseen eli lounaaseen. Tervahaudan halkaisija pohjoisrinteestä reunan päältä reunan päälle mitattuna on noin 7,2 metriä ja haudan syvyys on noin 1 metri. Halssiaukko erottuu noin 3,7 metriä pitkänä, 1,3 metriä leveänä kaivantona ja haudan reunalla sen syvyys on 1,5 metriä. Ainakin neljä iäkästä kuusta ja yksi kelottunut koivu sijaitsee haudan pohjoisreunan päällä. Eteläreunan päällä on muurahaispesä ja haudan päällä kaatunut puu. Ilmanottoaukko on nähtävissä ainakin halssin länsipuolella.

Kohteen rajaus

Pistemäinen kohde.

Tulkinta

Tervahauta mahdollisesti 1800-luvun puolelta.



TOIMENPITEET KOHTEELLE

Toimenpide:	111850	Toteutusvuosi:	2020	Työkustannus, €:	
Työlaji:	Kulttuuriperintöinventointi			Tarvikekustannus, €:	
Tila:	Toteutettu			Muu kustannus, €:	
Toteuttaja:	Paula Pelttari ja Tanja Tenhunen				
Kuvaus:	Kurjenrahkan, Pinkjärven ja Salamajärven ennallistamisalueiden kulttuuriperintökohteiden inventointi			Kustannukset yhteensä, €:	

KUVALIITTEET



Tunnus

{8292ED31-7CCF-4031-8F24-6392099A5B6E}

Kuvausaika

19.5.2020

**Kuvauspaikan
P-koordinaatti**

**Kuvauspaikan
I-koordinaatti**

**Kuvaussuunta
asteina**

Kuvaaja

Paula Pelttari

Otsikko:	Koirakoski tervahauta
Kuvaus:	Tervahauta, halssiaukko oikealla olevan kannon kohdalla, kuvattu itään.



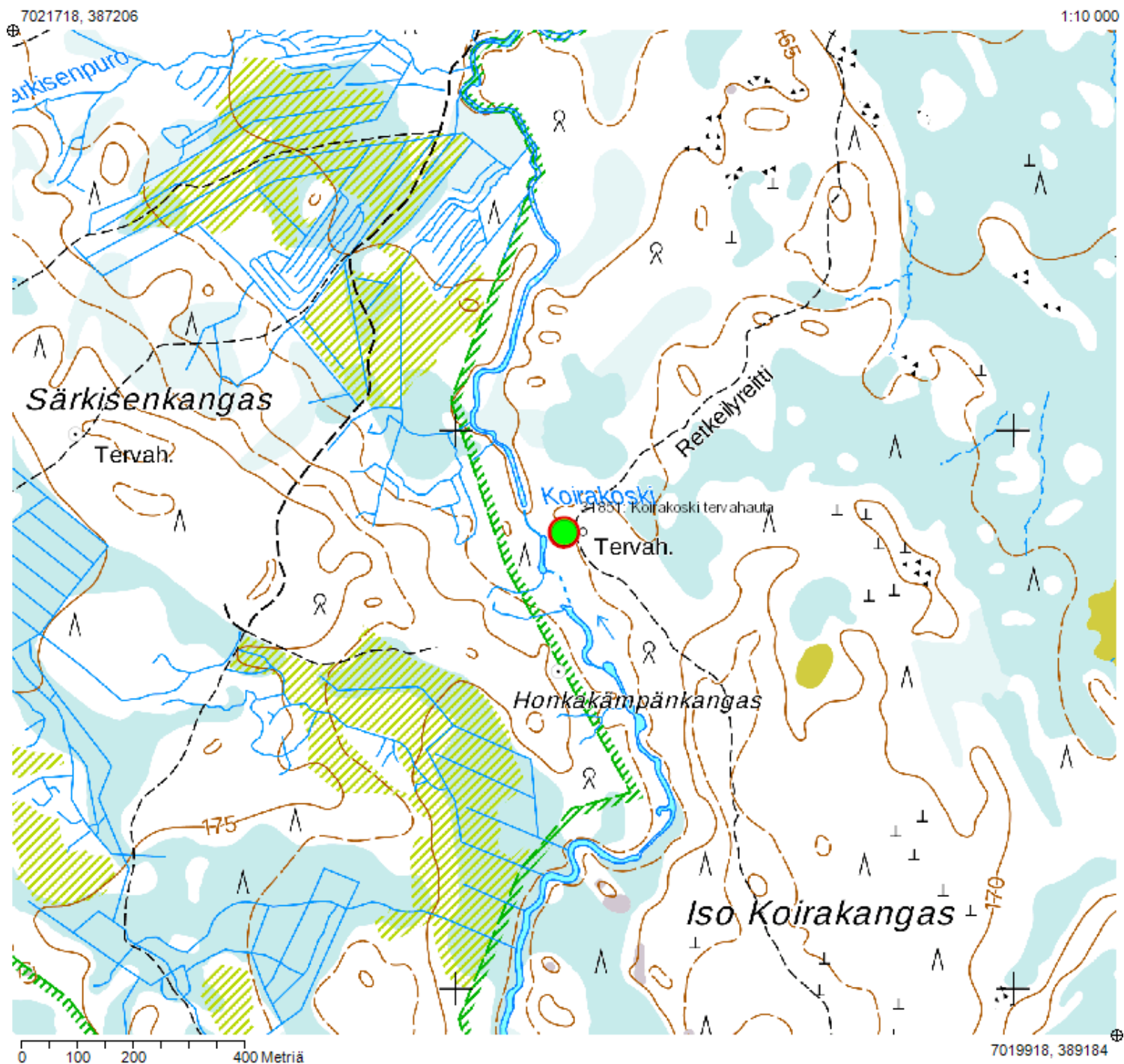
Tunnus
{D3BE8AF9-9D6B-4A3B-AB36-C8DDF0311234}
Kuvausaika
19.5.2020
Kuvauspaikan P-koordinaatti
Kuvauspaikan I-koordinaatti
Kuvaussuunta asteina
Kuvaaja
Paula Pelttari

Otsikko:	Koirakoski tervahauta
Kuvaus:	Tervahauta, kuvattu luoteeseen.



KARTTAOTE

Kohteen numero:	31851	Kohteen nimi:	Koirakoski tervahauta
Kunta:	Perho	Maankäyttökohde:	Salamajärven kansallispuisto
P-koordinaatti:	7020818	Korkeus meren- pinnasta, ylin (m):	167
I-koordinaatti:	388195	Korkeus meren- pinnasta, alin (m):	



200679

Sikapuronneva silta

PERUSTIEDOT

Kohteen numero:	200679	Mj-tunnus (Museovirasto):	
Kohteen tyypin tarkenne:	Liikennekohteet	Ajoitus:	Moderni
Tarkenne:	Sillat	Ajoituksen tarkenne:	Moderni
P-koordinaatti:	7009647	Korkeus merenpinnasta, ylin (m):	
I-koordinaatti:	391188	Korkeus merenpinnasta, alin (m):	
Karttageometrian lähde:	GPS-mittaus, korjaamaton	Koordinaattiselitys:	

HALLINTATIEDOT

Omistaja:	Julkiset hallintotohtävät	Vastuhenkilö:	
Haltija:	Luontopalvelut Järvi-Suomi	Olofila:	Voimassa
Ylläpitäjä:	Luontopalvelut Järvi-Suomi	Käyttö:	
Maankäyttökohde:	Kirkkoneva-Juurikkasuo (sso)	Maankäyttöluokka:	Luonnonsuojeluohjelmien alue (MH)
Kiinteistötunnus:	265-401-6-41	Kiinteistön nimi:	Risumäki
Kunta:	Kivijärvi		

SUOJELUTIEDOT

Laji:	Ei suojeltu kohde	Historiallinen tausta:	
Rauhoitusluokka:	Ei määritetty		
Lukumäärä:	1		
Löytötapa:	Kulttuuriperintöinventointi		
Arvotus:			
Arvotuksen selitys:			
Suojelu:	Ei suojeluarvoa		
Suojelun selitys:			

OMINAISUUSTIEDOT

Kunto:	Ei määritelty	Rajausarkkuus:	Tarkka
Alkuperäisyys:	Ei määritelty	Rajauslähde:	Näkyvät rakenteet
Maastomerkintä:	Ei merkintää	Rajauslähteen selitys:	

KOHTEN JA YMPÄRISTÖN KUVAUS

Taustatiedot

Kohde löydettiin inventoinnissa.

Ympäristön kuvaus

Sillan jäännökset sijaitsevat Hepoharjun pohjoispuolella, Sikapuronnevalla olevan ojitetun alueen etelänurkan lounaissivulla paikalla, jossa Sikapuro on ohjattu itäisimpään ojaan. Ojitetun alueen itäsivu on käytöstä pois jäänyt vanha, pensoittunut suopelto.

Kuvaus

Paikalla on sillan jäännökset koko vanhan talvitien leveydeltä. Vankkoja puita on sekä kaakkois-luodesuuntaisen ojan reunoilla että poikittain tien suuntaisesti. Alin kerros on talvitien suuntaisesti, sitten ojan suuntaisesti ja päällimmäinen kerros edelleen talvitien suuntaisesti. Rakentamisessa on käytetty ainakin koivunrunkoja. Päällimmäisestä kerroksesta on jäljellä enää muutama puu sillan luoteisosassa.

Kohteen rajaus

Näkyvät rakenteet.

Tulkinta

Sillan jäännökset liittyvät ojituksiin, jotka on tehty vanhojen peruskarttojen perusteella vuoden 1964 jälkeen. Talvitie näkyy paikalla jo vuoden 1964 kartalla, mutta kaakkois-luoteissuuntaista ojaa ei, minkä tämä silta ylittää. eli kyseessä on moderni sillan jäännös.

TOIMENPITEET KOHTEELLE

Toimenpide:		Toteutusvuosi:	2020	Työkustannus, €:	
Työlaji:	Kulttuuriperintöinventointi			Tarvikekustannus, €:	
Tila:	Toteutettu			Muu kustannus, €:	
Toteuttaja:	Paula Pelttari ja Tanja Tenhunen				
Kuvaus:	Kurjenrahkan, Pinkjärven ja Salamajärven ennallistamisalueiden kulttuuriperintökohteiden inventointi			Kustannukset yhteensä, €:	

KUVALIITTEET



Tunnus

{0907AE6A-46C0-4BCB-90B9-BC2B6DA10436}

Kuvausaika

20.5.2020

Kuvauspaikan P-koordinaatti

Kuvauspaikan I-koordinaatti

Kuvaussuunta asteina

Kuvaaja

Paula Pelttari

Otsikko:	Sikapuronneva silta
Kuvaus:	Sillan jäännökset Sikapuronnevan perinnebiotooppialueen lounaisnurkassa. Kuvattu itään.



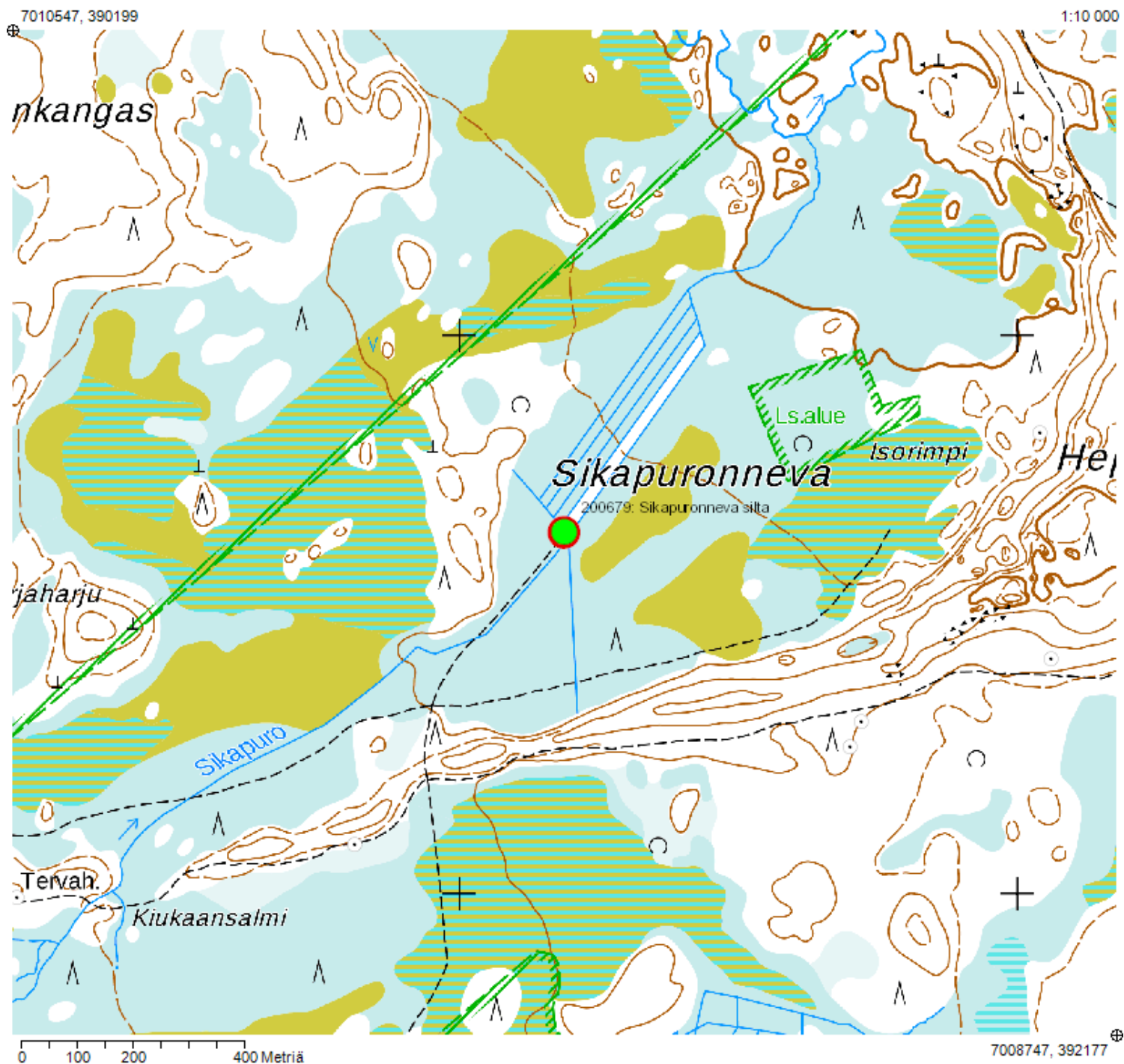
Tunnus
{7235108C-55C8-4DB4-8C2B-090F44ADA278}
Kuvausaika
20.5.2020
Kuvauspaikan P-koordinaatti
Kuvauspaikan I-koordinaatti
Kuvaussuunta asteina
Kuvaaja
Paula Pelttari

Otsikko:	Sikapuronneva silta
Kuvaus:	Sillan jäännökset Sikapuronnevan perinnebiotooppialueen lounaisnurkassa. Kuvattu luoteeseen.



KARTTAOTE

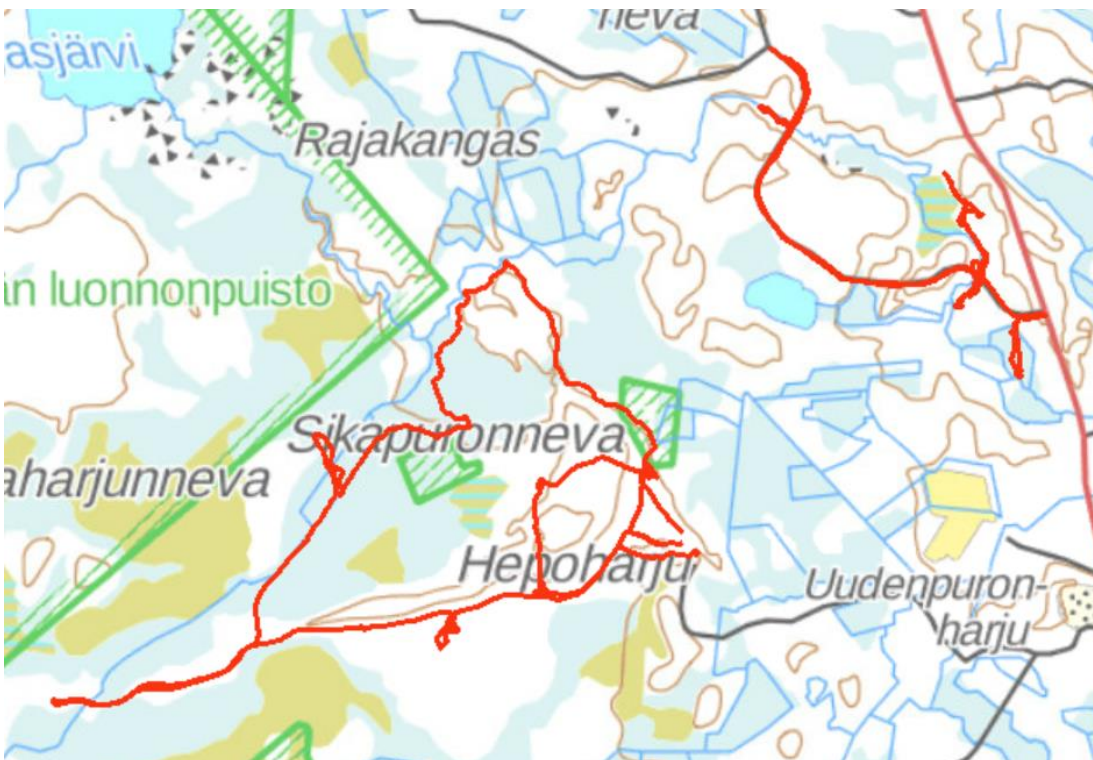
Kohteen numero:	200679	Kohteen nimi:	Sikapuronneva silta
Kunta:	Kivijärvi	Maankäyttökohde:	Kirkkoneva-Juurikkasuo (sso)
P-koordinaatti:	7009647	Korkeus meren- pinnasta, ylin (m):	
I-koordinaatti:	391188	Korkeus meren- pinnasta, alin (m):	



Liite 1. Salamajärven ennallistamisalueiden kulkuloki.



Kulkuloki Koirajoelta. 1:40 000



Kulkuloki Sikapuronnevan ja Kangaspuron alueelta. 1:25 000