

# **Beetles LIFE -ennallistamisalueiden kulttuuriperintöinventointi 2020**

**Elimyssalo  
Karsikkovaara-Losolehto  
Murhisalo  
Oulanka  
Paljakka ja Latvavaara  
Salamajärvi  
Ulvinsalo**



**LIFE17NAT/FI/000181**

# KUVAILULEHTI

JULKAISIJA	Metsähallitus	JULKAISUAIKA
TOIMEKSIANTAJA	Metsähallitus	HYVÄKSYMISPÄIVÄMÄÄRÄ
LUOTTAMUKSELLISUUS	ei	ASIANUMERO MH 5592/2020/06.02.01
SUOJELUALUETYYPPI/ SUOJELUOHJELMA	luonnonpuisto, kansallispuisto, muu luonnonsuojelualue, luonnonsuojeluohjelmien alue	
ALUEEN NIMI		
NATURA 2000 -ALUEEN NIMI JA KOODI	Paljakka ja Latvavaara FI1200056, Salamajärvi FI1001013, Elimyssalon alue FI1200223, Karsikkovaara-Losolehto FI1200737, Oulanka FI1101645, Ulvinsalo FI1200225, Murhisalo FI1200742	
ALUEYKSIKKÖ	Pohjanmaan–Kainuun luontopalvelut	
TEKIJÄ(T)	Paula Pelttari	
JULKAISUN NIMI	Beetles LIFE -ennallistamisalueiden kulttuuriperintöinventointi 2020	
TIIVISTELMÄ	<p>Metsähallituksen Pohjanmaan–Kainuun luontopalvelut teki Salamajärven kansallispuistossa (Perho ja Kivijärvi), Paljakan luonnonpuistossa (Hyrnsalmi ja Puolanka) sekä Elimyssalon (Kuhmo), Karsikkovaara-Losolehdon ja Murhisalon (Suomussalmi) luonnonsuojelualueilla ja Oulangan (Kuusamo) ja Ulvinsalon (Kuhmo) luonnonsuojeluohjelma-alueilla arkeologisen täydennysinventoinnin vuonna 2020. Inventoinnit liittyvät Metsähallituksen Luontopalvelujen vetämään Beetles LIFE (LIFE17/NAT/FI/000181) -hankkeeseen, jota rahoittaa Euroopan Unioni. Hankkeessa inventoiduilla alueilla ennallistetaan metsiä polttamalla (Elimyssalo, Salamajärvi, Karsikkovaara-Losolehto ja Oulanka) tai ennallistetaan soita (Paljakka ja Latvavaara, Ulvinsalo ja Murhisalo). Kulttuuriperintöinventoinnin tarkoitus oli kartoittaa ennallistettavilla alueilla mahdollisesti olevat kulttuuriperintökohteet, jotta ne voitaisiin ottaa huomioon ennallistamisen suunnittelussa ja toteutuksessa. Aineisto toimii myös pohjana alueiden myöhemmälle käytölle ja hoidolle.</p> <p>Inventointi tehtiin touko-kesä- ja heinä-elokuussa 2020. Inventoinnissa huomioitiin kaikki arkeologiset kulttuuriperintökohteet esihistorialliselta ajalta aina 1900-luvun puoliväliin saakka. Ennallistettavilta alueilta Oulangalta tunnettiin arkeologisia kohteita ja Ulvinsalosta oli ennakkotietoa kämpän pohjasta ja myös yksi uusi rakennuksen paikka löytyi.</p>	
(KUHMOÄVAINSANAT		
MUUT TIEDOT		
SARJAN NIMI JA NUMERO		
ISSN	ISBN (NIDOTTU) ISBN (PDF)	
SIVUMÄÄRÄ	KIELI	SUOMI
KUSTANTAJA	PAINOPAIKKA	
JAKAJA	Metsähallitus	HINTA

# Tiivistelmä

Taulukko 1. Inventoinnin perustiedot.

Työn suorittaja	Metsähallitus / FM Paula Pelttari
Selvityksen ja inventoinnin syy	Suojelualueen hoidon ja käytön suunnittelu Beetles LIFE -hankkeen ennallistamissuunnittelu
Työn rahoittaja/tilaaja	Metsähallitus, luontopalvelut Beetles LIFE (LIFE17/NAT/FI/000181)
Inventoinnin laji	Suojelualueiden hoidon ja käytön suunnitteluun liittyvä täydennysinventointi
Kenttätyön ajankohta	18.5.2020 (Salamajärvi), 1.6.2020 (Karsikkovaara-Losolehto), 2.6.2020 (Elimyssalo), 16.-17.6.2020 (Paljakka ja Latvavaara) ja 19.8.2020 (Oulanka), 1.10. (Ulvinsalo) ja 2.10. (Murhisalo), yhteensä 8 maastotyöpäivää
Dokumentointi- ja löytöaineiston arkistointipaikka	Dokumentointiaineisto: Metsähallituksen arkisto. Taloudellinen tekijänoikeus kuviin on Metsähallituksella. Tämän raportin valokuvat on ottanut Paula Pelttari.
Inventointialueen laajuus, ha	Paljakka-Latvavaaran ennallistamisalueiden kokonaispinta-ala on 80 ha, josta inventoitiin 60 ha. Salamajärven ennallistamisalueen kokonaispinta-ala on 2,11 ha, josta inventoitiin 2,11 ha. Elimyssalon ennallistamisalueen kokonaispinta-ala on 11,55 ha, josta inventoitiin 10 ha. Karsikkovaara-Losolehdon ennallistamisalueen kokonaispinta-ala on 7,38 ha, josta inventoitiin 7,38 ha. Oulangan ennallistamisalueen kokonaispinta-ala on 16,3 ha, josta inventoitiin 12 ha. Ulvinsalon ennallistamisalueiden kokonaispinta-ala on 88 ha ja alueella inventoitiin 47 ha. Murhisalon ennallistamisalueiden kokonaispinta-ala on 49 ha ja alueella inventoitiin 22,5 ha.
Inventointialueella olevat Natura 2000 -alueet	Paljakka ja Latvavaara FI1200056 Salamajärvi FI1001013 Elimyssalon alue FI1200223 Karsikkovaara-Losolehto FI1200737 Oulanka FI1101645 Murhisalo FI1200742 Ulvinsalo FI1200225
Inventointialueella olevat suojelualueet	Paljakan luonnonpuisto Salamajärven kansallispuisto Elimyssalon luonnonsuojelualue (Ystävyydenpuisto) Karsikkovaaran-Losolehdon luonnonsuojelualue (Kalevalapuisto) Luonnonsuojeluohjelmien alue (Sirkkapuron alue) Murhisalon luonnonsuojelualue (Kalevalapuisto) Luonnonsuojeluohjelmien alue (Ulvinsalon luonnonpuiston laajennus)

# Sisällys

TIIVISTELMÄ.....	3
SISÄLLYS.....	4
LUETTELO KOHTEISTA.....	5
1 JOHDANTO.....	5
2 INVENTOINTIALUEET JA NIIDEN LUONNONYMPÄRISTÖ JA TUTKIMUSHISTORIA .....	8
2.1. Salamajärvi .....	8
2.2. Elimyssalo .....	9
2.3. Karsikkovaara-Losolehto.....	10
2.4. Paljakka ja Latvavaara.....	11
2.5. Oulanka.....	14
2.6. Murhisalo.....	15
2.7. Ulvinsalo.....	17
3 TULOSTEN TARKASTELU JA JOHTOPÄÄTÖKSET .....	18
ALLEKIRJOITUS .....	19
LÄHTEET JA KIRJALLISUUS.....	19
KOHDETIEDOT.....	19

# Luettelo kohteista

PAVE	Mj-rekisteri	Nimi	tarkenne	N	E	kunta	rajaus- peruste	Uusi kohde (x)	Laji/ esitys
47341	1000007948	Egypinkorpi W nauriskuopat	nauriskuopat	7175137	548904	Puolanka	näkyvät rakenteet		KMJ
202306		Kaurosenlampi rakennuksenpohja	kämpän rauniot	7095473	663586	Kuhmo	näkyvät rakenteet	x	KPK
202303		Kaurosenlehto rakennuksenpohja	kämpän rauniot	7094814	662738	Kuhmo	näkyvät rakenteet	x	KPK
47456	1000016683	Uopajanniemi maakuopat	kuopat	7360784	613633	Kuusamo	näkyvät rakenteet		-
82210		Uopajanniemi 2 rakennuksenpohja	kämpän rauniot	7360777	613624	Kuusamo	näkyvät rakenteet		KPK
47457		Uopajanniemi SW talvitien pohja	tienpohjat	7360923	613312	Kuusamo	näkyvät rakenteet		KPK

Taulukko. Luettelo kaikista tarkastetuista arkeologisista kohteista. Koordinaatit ETRS-TM35FIN -järjestelmässä. KMJ – muinaisjäännös, KPK – muu kulttuuriperintökohde.

## 1 Johdanto

### Inventoinnin tarkoitus

Metsähallituksen Pohjanmaan–Kainuun luontopalvelut teki Salamajärven kansallispuistossa (Perho ja Kivijärvi), Paljakan luonnonpuistossa (Hyrynsalmi ja Puolanka) sekä Elimyssalon (Kuhmo), Karsikkovaara-Losolehdon ja Murhisalon (Suomussalmi) luonnonsuojelualueilla ja Oulangan (Kuusamo) ja Ulvinsalon (Kuhmo) luonnonsuojeluohjelma-alueilla arkeologisen täydennysinventoinnin vuonna 2020. Inventoinnit liittyvät Metsähallituksen Luontopalvelujen vetämään Beetles LIFE (LIFE17/NAT/FI/000181) -hankkeeseen, jota rahoittaa Euroopan Unioni. Hankkeessa inventoiduilla alueilla ennallistetaan metsiä polttamalla (Elimyssalo, Salamajärvi, Oulanka ja Karsikkovaara-Losolehto) tai ennallistetaan soita (Paljakka ja Latvavaara, Murhisalo, Ulvinsalo). Kulttuuriperintöinventoinnin tarkoitus oli kartoittaa ennallistettavilla alueilla mahdollisesti olevat kulttuuriperintökohteet, jotta ne voitaisiin ottaa huomioon ennallistamisen suunnittelussa ja toteutuksessa. Aineisto toimii myös pohjana alueiden myöhemmälle käytölle ja hoidolle.

## **Käytetty pohja-aineisto ja maastotöiden toteutus**

Ennen inventointia käytiin läpi ennallistamisalueiden Museoviraston muinaisjäännösrekisterin ja Metsähallituksen PAVE-järjestelmän aluetta koskevat tiedot ja haastateltiin ennallistamisalueista vastaavia suunnittelijoita. Tausta-aineistona käytettiin myös Arkistolaitoksen digitaaliarkistoa, Maanmittauslaitoksen Vanhat painetut kartat -palvelua sekä ilmakehän- ja vinovalovarjosteaineistoa.

Inventoinnissa huomioitiin esihistorialliselta ajalta 1950-60-luvulle ajoittuvat arkeologiset kulttuuriperintökohteet. Rakennuksia ei ennallistamisalueilla ollut. Kohteet dokumentoitiin maastossa tallentamalla niiden sijainti Garmin GPSMAP 66st -laitteella, valokuvaamalla ja sanallisella kuvauksella. Inventoinnin teki arkeologi Paula Pelttari yhteensä kuuden maastotyöpäivän aikana. Paljakka ja Latvavaaran Ristisuon ennallistamisalueella kuljettiin yhdessä ennallistamisesta vastaavan suunnittelijan/biologin Outi Isokäännän kanssa.

## **Inventoitu alue**

Beetles LIFE -hankkeen inventoinnit kohdistettiin alueille, joiden arkeologinen potentiaali arvioitiin hyväksi ja joissa hankkeen toimenpiteet voisivat tulla koskemaan mahdollisia arkeologisia kohteita. Näille kohteille oli suunnitteilla ennallistamispoltoja tai soiden ennallistamista (kartat 1–11). Hankkeessa arkeologista tarkastelutarvetta Pohjanmaan–Kainuun luontopalvelujen alueella oli osoitettu Elimyssalon, Jonkerinsalon (FI1200223), Oulangan ja Paljakka-Latvavaaran ennallistamisalueille, mutta hankealueet käytiin vielä kertaalleen karttatarkastelulla ja taustatietojen kanssa läpi. Uudessa tarkastelussa Jonkerinsalon suoennallistamisalueet jätettiin maastoinventoinnin ulkopuolelle, sillä niiden arkeologinen potentiaali ja ennallistamisen uhat mahdollisille kohteille arvioitiin karttatarkastelulla hieman vähäisemmäksi kuin Karsikkovaara-Losolehdon polttoalue. Myös Ulvinsalon ja Murhisalon suoennallistamisalueiden viereisiä kuivempia alueita tarkastettiin osittain. Lisäksi käytiin Järvi-Suomen luontopalvelualueen puolella Salamajärven kansallispuiston ennallistamisalueella, jolle inventointitarvetta oli hankkeessa myös osoitettu.

Inventointihehtaarit Elimyssalon, Karsikkovaara-Losolehdon, Oulangan, Ulvinsalon ja Murhisalon ennallistamisalueilta on laskettu kulkulokista 50 metrin vyöhykkeenä (ks. Tiivistelmä). Muiden alueiden osalta inventointihehtaarit on arvioitu jälkikäteen, sillä jälkiä ei tallennettu (Paljakka ja Latvavaaran Egyptinkorven ennallistamisalue: GPS-

laitteen akut olivat tyhjentyneet; Paljakka ja Latvavaaran Ristisuon ennallistamisalueella ja Salamajärven kuviolla ei jälkeä tallennettu).



Kartta 1. Paljakka ja Latvavaaran, Karsikkovaara-Losolehdon, Elimyssalon, Murhisalon ja Ulvinsalon ennallistamisalueiden sijainti merkitty vihreillä ympyröillä. 1:500 000

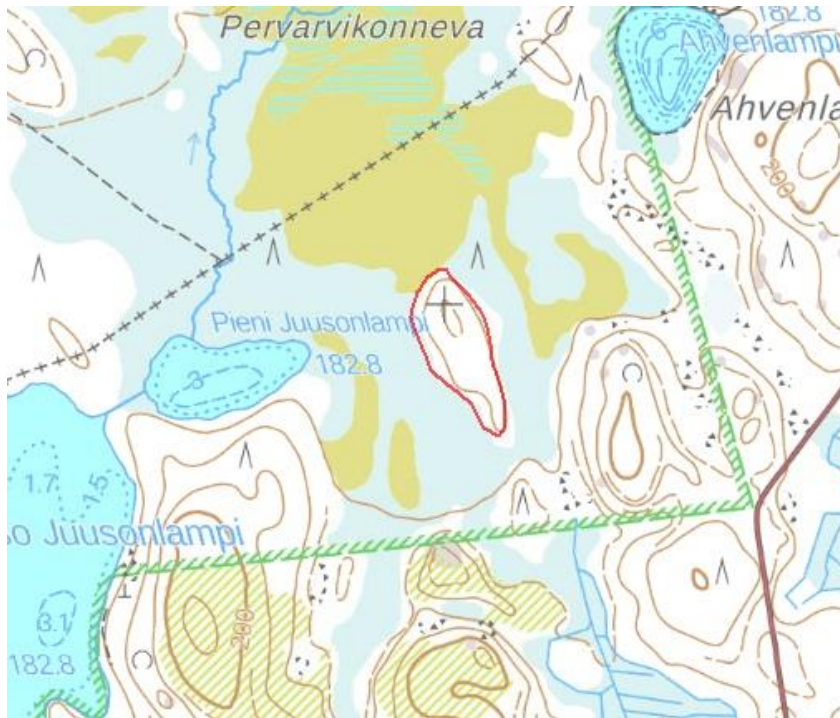


Kartta 2. Salamajärven kansallispuiston ennallistamisalueen sijainti vihreällä ympyrällä. 1: 200 000.







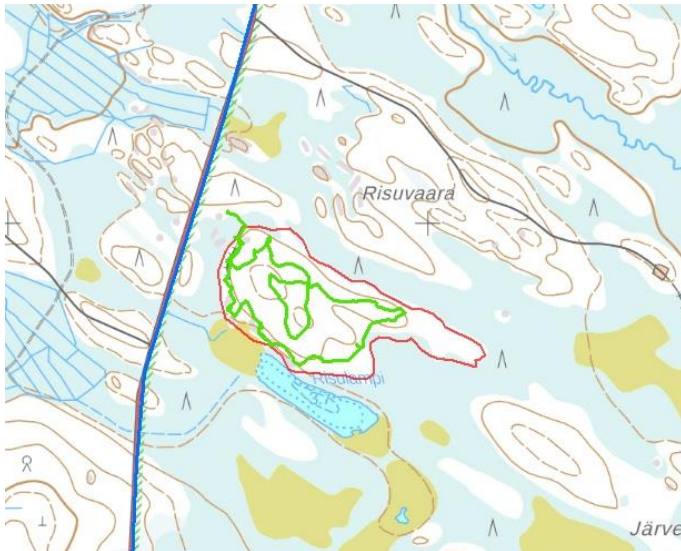


Kartta 4. Salamajärven ennallistamiskuvio merkitty punaisella. 1:10 000.

## 2.2. Elimyssalo

Polttokuvio sijaitsee Kuhmon kunnassa, Elimyssalon luonnonsuojelun alueen lounaisnurkassa Saari-Kiekin länsipuolella, noin 40 kilometrin päässä Kuhmon keskustasta (Kartta 5). Alueen eteläpuolella on Risulampi ja koillispuolella Risuvaara sekä parkkipaikkaan päätyvä metsäautotie. Parkkipaikalta lähtee reitti kohti Levävaaran erämaatilaa, joka sijaitsee Saari-Kiekin pohjoispuolella. Polttokuvio on ojittamatonta tuoretta kangasta ja kuusivaltaista sekametsää, jossa puusto on yli 130-vuotiasta ja maaperä moreenia.

Elimyssalon aluetta on inventoinut viimeksi Marika Kieleväinen vuonna 2013 Ystävyydenpuiston inventoinnin yhteydessä. Ennallistamisalueen lähimmät tunnetut kohteet ovat Levävaaran erämaatila ja muut Saari-Kiekin läheisyydessä sijaitsevat, historiallisesta maankäytöstä kertovat kohteet, kuten tervahaudat ja patojen jäännökset. Nyt poltettavaa kuviota ei kuitenkaan tiettävästi ole tarkastettu aikaisemmin. Sieltä ei tunnettu arkeologisia kohteita eikä niitä löydetty tässäkään inventoinnissa.



Kartta 5. Elimyssalon ennallistamiskuvio merkitty punaisella ja kuljettu reitti vihreällä. Sininen viiva on Natura-alueen raja. 1:10 000.

### 2.3. Karsikkovaara-Losolehto

Karsikkovaara-Losolehdon poltettava alue sijaitsee Suomussalmen kunnassa rajavyöhykkeellä, Härkösenyhteiseksi nimetyn metsämaan pohjoispuolella. Alueen kaakkoispuolitse kulkee mönkijällä ajettava metsätie (Kartta 6). Alue on ojittamatonta tuoretta kangasta ja metsä mäntyvaltaista sekametsää. Puusto on noin 200-vuotiasta ja aluskasvillisuus koostuu varvuista ja sammalista (Kuva 1).



Kuva 1. Polttokohdetta länsiosan kummulla. Tyypillistä, vaikkakin hieman muuta aluetta avoimempaa maastoa. Kuvattu koilliseen.

Karsikkovaara-Losolehdon alueella ovat aiemmin inventoineet Mika Sarkkinen vuonna 2007 Kalevalapuiston inventoinnissa (*Kalevalapuiston eteläosan arkeologinen inventointi 2007*) ja Tapani Tuovinen on tarkastanut alueen eteläpuolella sijaitsevan Kaihlarharjun Paahde LIFE -hankkeessa vuonna 2015. Nyt ennallistettavasta alueesta noin 700 metriä etelään sijaitsevalla Kaihlarharjulla on merkkipuita (1000027666). Ennallistamisalueesta noin 700 m lounaaseen sijaitsevalla kuviolta, Limpurinlammen itäpuolelta, on Mika Sarkkinen dokumentoinut tervahaudan (PAVE 60148) ja kämpän paikan (PAVE 60147). Toinen kämpän paikka (PAVE 60146) sijaitsee Kaihlanen-nimisen lammen itäpäässä, noin 1,7 kilometrin päässä ennallistamisalueesta kaakossa.

Ennallistamisalueelta ei löytynyt arkeologisia kohteita.



Kartta 6. Karsikkovaara-Losolehdon ennallistamiskuvio merkitty punaisella ja kuljettu reitti vihreällä. Sininen viiva on Natura-alueen raja. 1:10 000.

## 2.4. Paljakka ja Latvavaara

Paljakka ja Latvavaarassa ennallistetaan soita ja kunnostetaan puroja. Ennallistamisalueet sijaitsevat Paljakan luonnonpuistossa, Löytöjärven pohjois- ja itäpuolella sekä Ristisuon ja Vänkälä-nimisen tilan välisellä alueella (Kartta 7).

Egyptinkorvessa Egyptinpuro virtaa luoteen suuntaan Paljakan rinteiltä, mutta ojitukset ovat muuttaneet luontaisia virtausuomia. Puroa ympäröivä alue on hyvin kostea ja siellä esiintyy useita suotyypppejä. Ennallistamisalueiden kasvillisuusluokka vaihtelee pääasiassa lehdon ja lehtomaisen kankaan välillä. Lisäksi on pieniä



kuivahkon kankaan alueita sekä laajempia tuoreen kankaan alueita. Puusto on kuusivaltaista.

Egyptinpuron varrella on talvitien linja, joka ei näy vanhemmissa peruskartoissa. Se alkaa Löytöjärven pohjoispuolelta Järvenpäänniityltä ja katoaa noin 325 metrin korkeuskäyrällä. Egyptinkorpi ojitettiin 1970-luvulla. Egyptinpuron varsi on vielä vuoden 1992 kartalla ollut jaettuna niittypalstoihin. Alueelta on aikoinaan viety puutavaraa (egyptinparrua) ulkomaille, josta paikan nimikin lienee peräisin.

Ristisuon ennallistamisalueella kasvillisuusluokka on pääasiassa tuoretta kangasta ja lehtoa. Puusto on pääasiassa kuusivaltaista pieniä koivuvaltaisia aloja lukuun ottamatta. Alueella on metsätaloudellisia ojituksia ja pieniä suopeltoja.



Kuva 2. Tyypillistä ennallistamisalueen näkymää Egyptinpuron lounaislaidalla.

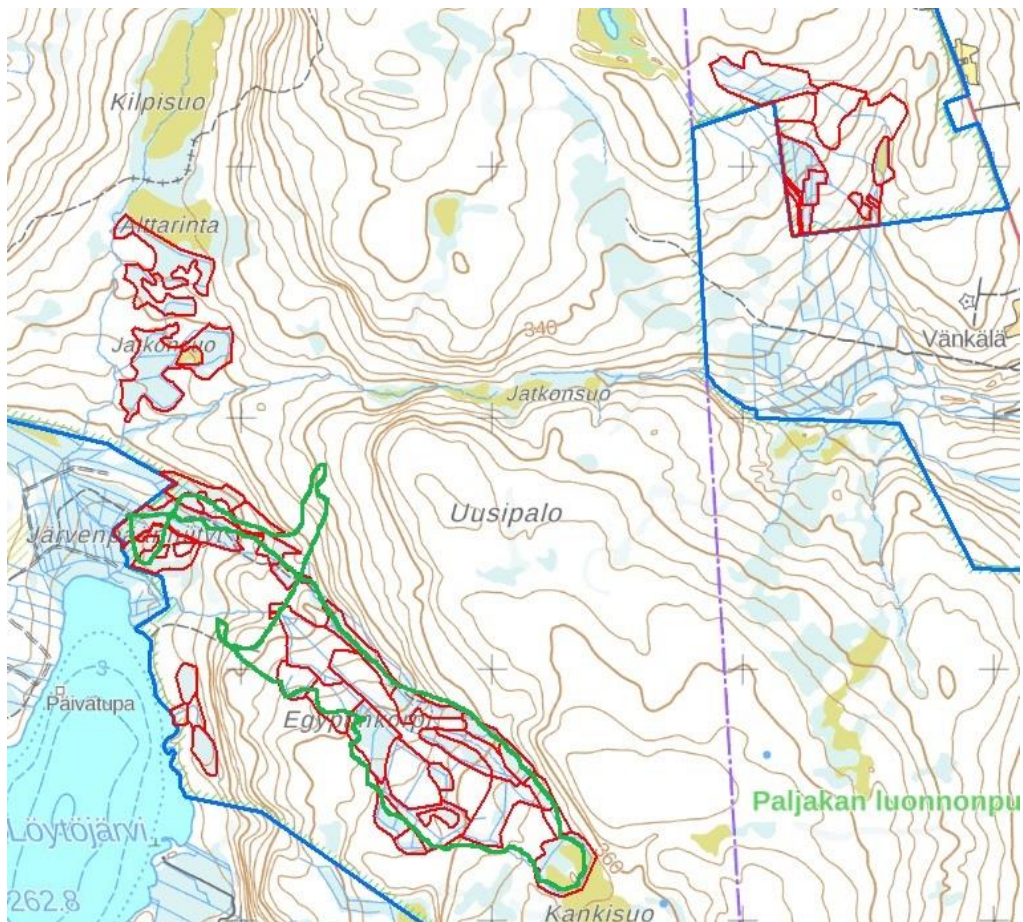
Paljakan alueella on inventoitu vuonna 2006 (Laurila, Rautiainen & Okkonen: *Paljakan alueen arkeologinen inventointi 2006*). Alue on vanhaa kaskiviljelyaluetta, ja Egyptinkorvesta löytyi tuolloin nauriskuoppia (Egyptinkorpi W 1000007948). Samassa inventoinnissa dokumentoitiin Ristisuon ennallistamisalueen itä-/ulkopuolelta kaksi sotien jälkeen rakennettua tilaa (PAVE:n kohteet Ristisuo W1 ja Ristisuo W2). Rakennuksia ei paikalla enää ole, mutta rakennusten jäännökset ja muut pihapiirin



toiminta-alueet erottuvat hyvin maastossa erityisesti aikana, jolloin aluskasvillisuus on vielä matalaa.

Ennallistettavista alueista keskityttiin Egyptinkorven ja Ristisuon ennallistamisalueisiin. Alttarinnan ja Jatkonsuon aluetta ei tarkastettu vähäiseksi arvioidun arkeologisen potentiaalin vuoksi. Egyptinkorvessa tarkastettiin tiedossa olevat nauriskuopat (Egyptinkorpi W 1000007948) ja yritettiin etsiä kohdetta, joka oli merkitty Metsähallituksen järjestelmään maarakenteena ilman muita tietoja Uusipalon länsirinteeltä. En havainnut koordinaattipisteessä (7175705 549293) tai sen lähialueella erityisiä maarakenteita. Yritin paikallistaa myös vuosien 1972 ja 1992 peruskartoissa näkyvän, Egyptinpuron varteen merkityn rakennuksen, todennäköisen niitty-ladon, mutta siitä ei maastossa ollut jälkiä. Useilla alueilla oli haastavaa tehdä arkeologisia havaintoja kaatuneiden puiden lomasta (Kuva 2).

Ennallistettavilta alueilta ei löydetty arkeologisia kohteita.



Kartta 7. Paljaka ja Latvavaaran ennallistamiskuviot punaisella. Ristisuon ennallistamisalue koillisessa ja Egyptinkorven alue kartan lounaisneljänneksessä. 1:20 000. Egyptinkorvessa kuljettu reitti on arvioitu ja piirretty kartalle jälkikäteen vihreällä. Ristisuon ennallistamisalue tarkastettiin kokonaan suunnittelija Outi Isokäännän kanssa.

## 2.5. Oulanka

Oulangan polttokohde, Uopajanniemi, on kokonaisuudessaan luonnonsuojeluohjelma-alue ja sen reunavyöhyke kuuluu lisäksi Natura-alueeseen. Uopajanniemi sijaitsee Kuusamossa, Liikasenvaaran kylästä noin 2,5 kilometriä etelään. Aluetta rajaa idässä, etelässä ja lännessä Soidin- ja Kokonaronojat ja Uopajanpuro (Kartta 8).

Uopajanniemen maasto on hyvin polveilevaa ja kuivahkoa, mäntyä kasvavaa kangasta, jossa korkeuserot ovat suuret ja alueella on runsaasti kivikoita ja louhikoita. Niemen reunat laskevat jyrkästi sitä reunustaviin puroihin. Puronvarret ovat lehtoa tai lehtomaista kangasta ja puusto on pääasiassa koivua. Kuusta kasvaa niemen etelälaidalla.

Uopajanniemellä ovat aiemmin inventoineet Mikroliitti Oy vuonna 2009 (*Oulangan kansallispuiston ja Natura-alueen kulttuurihist. jäännösten täydennysinventointi 2008* [maastotyöt raportin mukaan 2009]) ja Oili Räihälä samana vuonna (*Oulangan kansallispuiston ja Natura-alueen inventointitilanteen tarkastus 21.-24.7.2009*). Inventointien ansiosta Uopajanniemen kaakkoisosasta tunnettiin entuudestaan moderneiksi osoittautuneita/tulkittuja maakuoppia. Näitä tietoja ei ole päivitetty muinaisjäännösrekisteriin. Räihälä dokumentoi kiukaallisen rakennuksen pohjan niemen kaakkoisosassa ja teki havainnon sen läheisestä alueesta, joka on luultavasti toiminut lansirakennuksena. Myös niemeä kiertävä talvitien pohja ja siihen liittyvät siltarakenteet ja pengerrykset on dokumentoitu näissä inventoinneissa.

Uopajanniemen tunnetut kohteet tarkastettiin, mutta uusia kohteita ei tässä inventoinnissa löytynyt.





Kartta 8. Oulangan polttokuvio Uopajanniemellä. Polttokuvio merkitty punaisella ja kuljettu reitti vihreällä. 1: 10 000.

## 2.6. Murhisalo

Murhisalossa ennallistetaan soita luonnonsuojelualueen länsireunoilla usealla alueella. Näistä pohjoisimmat sijaitsevat rajavyöhykkeellä Pieni Viianginjärven länsi- ja eteläpuolella (Kartta 9), joissa tarkastettiin kuivempia maa-alueita. Alueella on pääasiassa tuoreen, kuivahkon ja lehtomaisen kankaan alueita.



Kuva 3. Tyypillistä maastoa Murhisalon Jänisahossa.

Lähimmät muinaisjäännösrekisterissä olevat kohteet ovat Vuokin reittiin kuuluvat muinaisjäännös- ja kulttuuriperintöosat (1000007300 ja 1000034308) ja järvien rannoilla sijaitsevat vanha vartiopaikka Pyttyniemi 2 (1000026200)<sup>1</sup>, historiallisen ajan asuinpaikka Pulkkisenautio (1000025693) ja samalla alueella olevat toisen maailmansodan aikaiset taisteluvarustukset Pulkkisenautio 3 (1000026172). Murhisalon aluetta on aiemmin inventoinut Mika Sarkkinen vuonna 2007 (*Kalevalapuiston eteläosan arkeologinen inventointi 2007*). Ei ole tiedossa, onko nyt tarkastetuilla alueilla aiemmin käyty.

Ennallistamisalueilta ei tunnettu arkeologisia kohteita eikä niitä löydetty tässäkään inventoinnissa.

---

<sup>1</sup> Pyttyniemessä on myös tervahauta, Pyttyniemi 1, jota ei ole rekisterissä (Kelola-Mäkeläinen H. 2013: *Etelä-Suomussalmi kulttuuriperintöinventointi 2013*).



Kartta 9. Murhisalon pohjoisimmat ennallistamisalueet punaisella ja kuljettu reitti vihreällä. 1: 15 000.

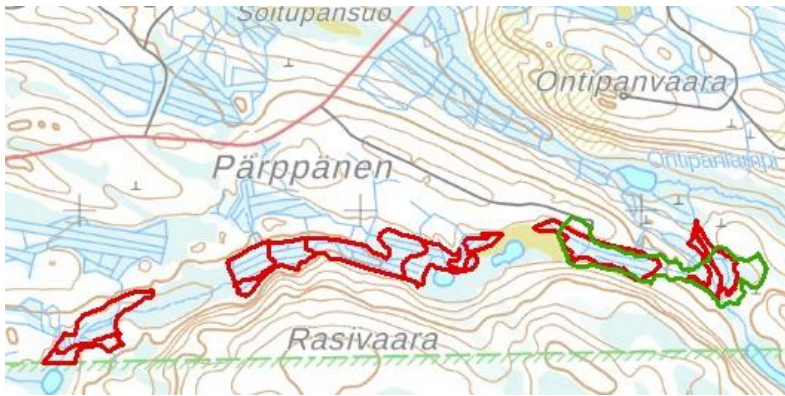
## 2.7. Ulvinsalo

Ulvinsalossa ennallistetaan soita Ulvinsalon luonnonpuiston pohjoispuolisen Rasivaaran pohjoispuolella ja luonnonpuiston eteläpuolella Kaurosenlammen itä-, länsi- ja eteläpuolella (Kartat 10–11). Eteläpuolisilla alueilla on useita, paikoittain voimallisestikin käsiteltyjä metsäkuvioita, mutta myös luonnontilaisempia metsiä. Alueella on pääasiassa tuoreita tai kuivahkoja, mänty- ja kuusivaltaisia kankaita.

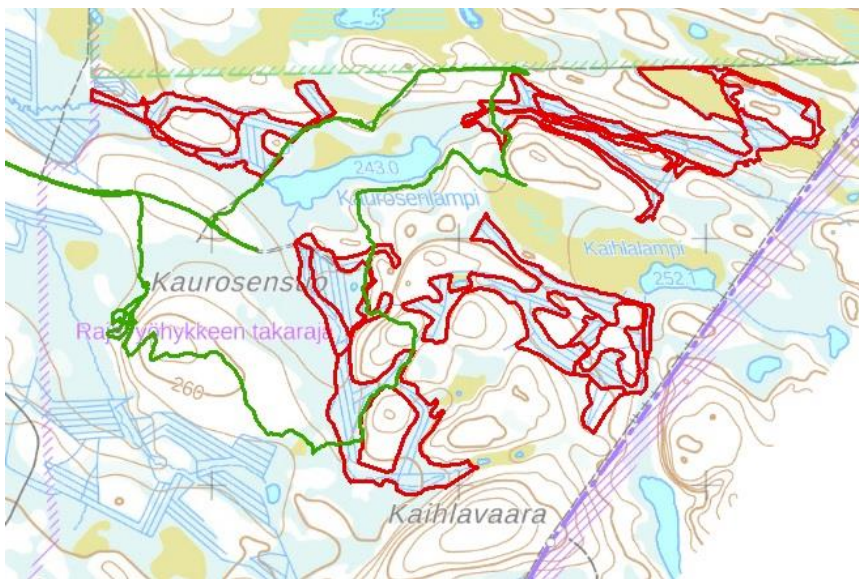
Ennallistamisalueiden lähimmät tunnetut kulttuuriperintökohteet sijaitsevat Laamasenvaarassa, jossa ovat vanhat Ylä- ja Ala-Laamasen asuintilat sekä talvisodan aikaisia puolustusvarustuksia ja venäläisten tukikohta (1000029651 ja 1000029645). Myös Riihisuolla on toisen maailmansodan aikaisia puolustusvarustuksia (Riihisuo 1000029655 ja Riihisuo 2 1000029689).

Ulvinsalon alueella ei tiettävästi ole aiemmin inventoitu kulttuuriperintöä. Nyt tarkastettiin joitain kuivempia maa-alueita ennallistamisalueiden reunoilla. Ennen inventointia oli tiedossa, että Kaurosenlehdon pohjoislaidalla on rakennuksen jäännökset. Toinen rakennuksen paikka löytyi inventoinnissa Kaurosenlammen pohjoispuoliselta metsäsaarekkeelta.





Kartta 10. Ulvinsalon pohjoiset ennallistamisalueet punaisella ja kuljettu reitti vihreällä. 1: 20 000.



Kartta 11. Ulvinsalon eteläiset ennallistamisalueet punaisella ja kuljettu reitti vihreällä. 1: 20 000.

### 3 Tulosten tarkastelu ja johtopäätökset

Inventoinnissa saatiin tarkastettua riittävän kattavasti ne arkeologisesti potentiaaliset alueet, joille suunnitellaan ennallistamispolttoja ja soiden ennallistamista. Vain Oulangan ennallistamisalueelta, Uopajanniemeltä, tunnettiin dokumentoituja kulttuuriperintökohteita ennen inventointia. Lisäksi Paljakka ja Latvavaaran Egyptinkorvesta tarkastettiin ennallistamisalueen ulkopuolelle jäävät nauriskuopat. Uusia kohteita, kaksi rakennuksen pohjaa, löytyi Ulvinsalon alueelta ja ne on tallennettu PAVEen. Ennallistamistoimenpiteet eivät uhkaa niitä.

Oulangan Uopajanniemen kaakkoislaidalla sijaitsevan rakennuksen jäännökset näyttävät muuttuneen hieman epämääräisemmäksi edellisen inventoinnin jälkeen, mutta polttojen ulkopuolelle olisi hyvä rajata eräänlaisena toiminta-alueena rakennuksen pohja sekä alue siitä puron rantaan, mikä kattaa samalla myös kuopat,

vaikkei niillä erityistä suojeluarvoa olekaan. Alue, johon on rajattu myös lansiruutua, merkittiin sinisellä nauhalla maastoon. Poltot tuskin käytännössä ulottuvat kosteisiin puron varsiin, jossa talvitie pääasiassa kulkee. Lähinnä tätä kosteaa aluetta ja talvitietä hyödynnettäneen luontaisena palon leviämistä estävänä vyöhykkeenä sekä mahdollisesti työkonetta liikutellessa talvisaikaan eli käytännössä alkuperäisessä tarkoituksessaan, tienä. Vaikka inventoinnissa ei muita tienpohjia selkeästi hahmotettu, on niitä vanhojen peruskarttojen mukaan risteilyt muuallakin niemen alueella ja potentiaalisia lansiruutupaikkojakin alueella saattoi hahmottaa. Puron varrella kulkenut tie puolestaan on edelleen valtaosiltaan hyvin havaittavissa. Kohteista ja maastoon tehdyistä merkinnöistä on ilmoitettu toimenpiteistä vastaavalle suunnittelijalle syksyllä 2020.

## Allekirjoitus

12.10. 2020

Paula Pelttari

Arkeologi

Metsähallitus, Pohjanmaan–Kainuun luontopalvelut

## Lähteet ja kirjallisuus

### Kirjallisuus

Wilmi, J. 2003. Kuhmon historia. Keuruu

### Digitaalinen aineisto

Arkistolaitoksen digitaaliarkisto, pitäjänkartastot

<http://digi.narc.fi/digi/dosearch.ka?o=0>

Maanmittauslaitos,

<http://vanhatpainenetutkartat.maanmittauslaitos.fi/>

Museovirasto, kulttuuriympäristön rekisteriportaali

<https://www.museoverkko.fi/netsovellus/rekisteriportaali/portti/default.aspx>

## Kohdetiedot

47341

## Egyptinkorpi W nauriskuopat

1000007948

## PERUSTIEDOT

<b>Kohteen numero:</b>	47341	<b>Mj-tunnus (Museovirasto):</b>	1000007948
<b>Kohteen tyypin tarkenne:</b>	Maataloushistorialliset kohteet	<b>Ajoitus:</b>	Historiallinen
<b>Tarkenne:</b>	Nauriskuopat	<b>Ajoituksen tarkenne:</b>	Historiallinen
<b>P-koordinaatti:</b>	7175137	<b>Korkeus merenpinnasta, ylin (m):</b>	280
<b>I-koordinaatti:</b>	548904	<b>Korkeus merenpinnasta, alin (m):</b>	
<b>Karttageometrian lähde:</b>	GPS-mittaus, korjaamaton	<b>Koordinaattiselitys:</b>	

## HALLINTATIEDOT

<b>Omistaja:</b>	Julkiset hallintotehtävät	<b>Vastuhenkilö:</b>	
<b>Haltija:</b>	Luontopalvelut Pohjanmaa-Kainuu	<b>Olofila:</b>	Voimassa
<b>Ylläpitäjä:</b>	Luontopalvelut Pohjanmaa-Kainuu	<b>Käyttö:</b>	Ei käytössä
<b>Maankäyttökohde:</b>	Paljakan luonnonpuisto	<b>Maankäyttöluokka:</b>	Luonnonpuisto
<b>Kiinteistötunnus:</b>	620-891-1-7	<b>Kiinteistön nimi:</b>	Paljakan luonnonpuisto
<b>Kunta:</b>	Puolanka		

## SUOJELUTIEDOT

<b>Laji:</b>	Kiinteä muinaisjäännös	<b>Historiallinen tausta:</b>	
<b>Rauhoitusluokka:</b>	Ei määritelty		
<b>Lukumäärä:</b>	2		
<b>Löytötapa:</b>	Kulttuuriperintöinventointi		
<b>Arvotus:</b>			
<b>Arvotuksen selitys:</b>			
<b>Suojelu:</b>	Muinaismuistolaki		
<b>Suojelun selitys:</b>			



## OMINAISUUSTIEDOT

<b>Kunto:</b>	Hyvä	<b>Rajaustarkkuus:</b>	Tarkka
<b>Alkuperäisyys:</b>	Ei määritelty	<b>Rajauslähde:</b>	Näkyvät rakenteet
<b>Maastomerkintä:</b>	Ei merkintää	<b>Rajauslähteen selitys:</b>	

## KOHTEN JA YMPÄRISTÖN KUVAUS

**Taustatiedot**

Ville Laurila on inventoinut kohteen vuonna 2006 ja tulkitsi kuopat nauriskuopiksi tai aumoiksi.

**Ympäristön kuvaus**

Kuopat sijaitsevat noin 320 metrin päässä Löytöjärven koillisreunalta nousevassa rinteessä, tarkemmin ottaen rinnetasanteen reunalla. Tästä maasto nousee taas vähitellen. Alueen kuusivaltainen puusto on yli 100-vuotiasta ja maaperä karkea-ainesmoreenia.

**Kuvaus****Laurila 2006:**

Kuopat sijaitsevat Löytöjärven rannalta johtavan vanhan polun pohjoispuolella pienellä kumpareella. Kuoppien pohjaan lapiolla tehdyissä tarkistuspistoissa ei havaittu huuhtoutumiskerrosta. Toisen kuopan koko on 1 m x 0,6 m ja toisen 1,5 m x 1,3 m. Kuoppien syvyys on 0,5 m. Jälkimmäisessä kuopassa on pieni uloke, jonka pohjalla havaittiin kivikerros. Kivet olivat halkaisijaltaan noin 10-30 cm, ja ne eivät olleet asettuneet paikoilleen vaan liikkuivat päälle astuttaessa.

**Peltari 2020:**

Kävin tarkastamassa kohteen Egyptinkorven ennallistamisalueiden inventoinnin yhteydessä. Kohde kunnossa, mutta kuoppien päällä oli kaatuneita puita. Jotkut puista vaikutti siirretyn kuoppien päälle, sillä sopivia kantoja ei ollut kuoppien vieressä. Kuoppia on jo aiemmassa inventoinnissa ehdotettu koepistojen ja muiden havaintojen perusteella muinaisjäännökseksi (rauhotusluokkaan 2).

**Kohteen rajaus**

Pistemäinen kohde.

**TOIMENPITEET KOHTEELLE**

<b>Toimenpide:</b>	103767	<b>Toteutusvuosi:</b>	2006	<b>Työkustannus, €:</b>	
<b>Työlaji:</b>	Kulttuuriperintöinventointi			<b>Tarvikekustannus, €:</b>	
<b>Tila:</b>	Toteutettu			<b>Muu kustannus, €:</b>	
<b>Toteuttaja:</b>	Laurila, Rautiainen & Okkonen				
<b>Kuvaus:</b>	Paljakan alueen arkeologinen inventointi 2006			<b>Kustannukset yhteensä, €:</b>	

<b>Toimenpide:</b>	112203	<b>Toteutusvuosi:</b>	2020	<b>Työkustannus, €:</b>	
<b>Työlaji:</b>	Kulttuuriperintöinventointi			<b>Tarvikekustannus, €:</b>	
<b>Tila:</b>	Toteutettu			<b>Muu kustannus, €:</b>	
<b>Toteuttaja:</b>	Paula Pelttari				
<b>Kuvaus:</b>	Beetles LIFE -ennallistamisalueiden kulttuuriperintöinventointi 2020			<b>Kustannukset yhteensä, €:</b>	

**KUVALIITTEET**


<b>Tunnus</b>	{C1415B07-9760-40AC-88A0-7B40A21793A3}
<b>Kuvausaika</b>	16.6.2020
<b>Kuvauspaikan P-koordinaatti</b>	
<b>Kuvauspaikan I-koordinaatti</b>	
<b>Kuvaussuunta asteina</b>	
<b>Kuvaaja</b>	Paula Pelttari

<b>Otsikko:</b>	Egyptinpuro W nauriskuopat
<b>Kuvaus:</b>	Nauriskuopat. Päälle sijoitettu kaatuneita puita. Kuvattu luoteeseen.



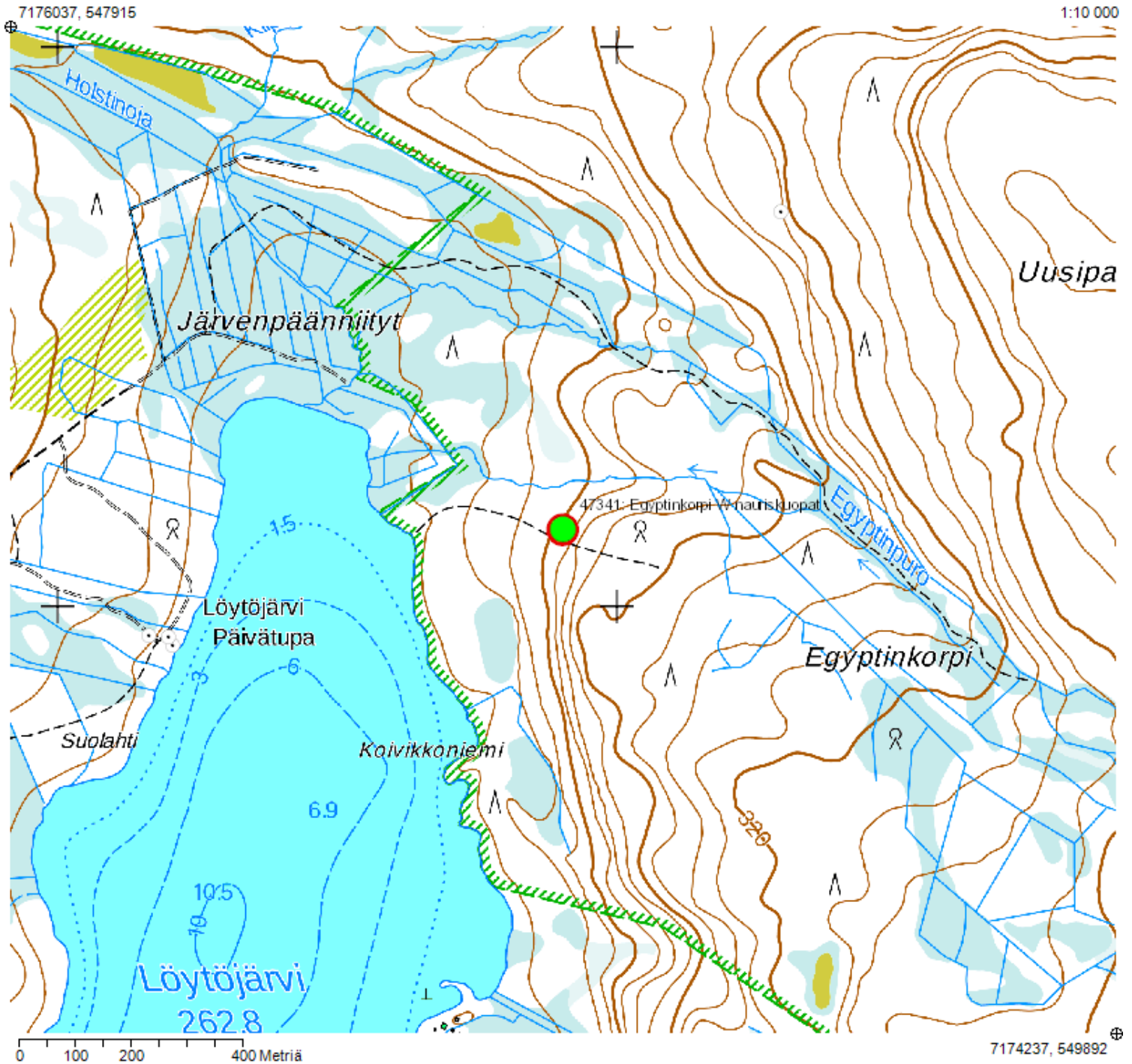


<b>Tunnus</b>
{D3498F84-7376-409E-8383-C7C29178C3E7}
<b>Kuvausaika</b>
16.6.2020
<b>Kuvauspaikan P-koordinaatti</b>
<b>Kuvauspaikan I-koordinaatti</b>
<b>Kuvaussuunta asteina</b>
<b>Kuvaaja</b>
Paula Pelttari

<b>Otsikko:</b>	Egyptinpuro W nauriskuopat
<b>Kuvaus:</b>	Nauriskuopat repun ja paperin kohdalla. Kuvattu itäkoilliseen.

**KARTTAOTE**

<b>Kohteen numero:</b>	47341	<b>Kohteen nimi:</b>	Egyptinkorpi W nauriskuopat
<b>Kunta:</b>	Puolanka	<b>Maankäyttökohde:</b>	Paljakan luonnonpuisto
<b>P-koordinaatti:</b>	7175137	<b>Korkeus merenpinnasta, ylin (m):</b>	280
<b>I-koordinaatti:</b>	548904	<b>Korkeus merenpinnasta, alin (m):</b>	



202306

## Kaurosenlampi rakennuksenpohja

## PERUSTIEDOT

<b>Kohteen numero:</b>	202306	<b>Mj-tunnus (Museovirasto):</b>	
<b>Kohteen tyypin tarkenne:</b>	Työ- ja valmistuspaikat	<b>Ajoitus:</b>	Historiallinen
<b>Tarkenne:</b>	Metsätyökämpän rauniot	<b>Ajoituksen tarkenne:</b>	1900-luku
<b>P-koordinaatti:</b>	7095473	<b>Korkeus merenpinnasta, ylin (m):</b>	245
<b>I-koordinaatti:</b>	663586	<b>Korkeus merenpinnasta, alin (m):</b>	
<b>Karttageometrian lähde:</b>	GPS-mittaus, korjaamaton	<b>Koordinaattiselitys:</b>	

## HALLINTATIEDOT

<b>Omistaja:</b>	Julkiset hallintotehtävät	<b>Vastuhenkilö:</b>	
<b>Haltija:</b>	Luontopalvelut Pohjanmaa-Kainuu	<b>Olofila:</b>	Voimassa
<b>Ylläpitäjä:</b>	Luontopalvelut Pohjanmaa-Kainuu	<b>Käyttö:</b>	
<b>Maankäyttökohde:</b>	Ulvinsalon luonnonpuiston laajennus (amo)	<b>Maankäyttöluokka:</b>	Luonnonsuojeluohjelmien alue (MH)
<b>Kiinteistötunnus:</b>	290-893-12-1	<b>Kiinteistön nimi:</b>	Rastin valtionmaa
<b>Kunta:</b>	Kuhmo		

## SUOJELUTIEDOT

<b>Laji:</b>	Kulttuuriperintökohde (ei muinaisjäänös)	<b>Historiallinen tausta:</b>	
<b>Rauhoitusluokka:</b>	Ei määritetty		
<b>Lukumäärä:</b>	1		
<b>Löytötapa:</b>	Kulttuuriperintöinventointi		
<b>Arvotus:</b>			
<b>Arvotuksen selitys:</b>			
<b>Suojelu:</b>	Muu suojeluarvo		
<b>Suojelun selitys:</b>			

## OMINAISUUSTIEDOT

<b>Kunto:</b>	Hyvä	<b>Rajaustarkkuus:</b>	Tarkka
<b>Alkuperäisyys:</b>	Ei määritelty	<b>Rajauslähde:</b>	Näkyvät rakenteet
<b>Maastomerkintä:</b>	Ei merkintää	<b>Rajauslähteen selitys:</b>	

## KOHTEN JA YMPÄRISTÖN KUVAUS

**Taustatiedot**

Kohde löytyi maastoinventoinnissa. Kohdetta ei näy vanhoissa peruskartoissa (1976 ja 1992), mutta Metsähallituksen biotooppikuviotasolle on kirjattu tieto, että paikalla on ollut Kaurosen partiomaja, joka on purettu vuonna 2001.

**Ympäristön kuvaus**

Kämpän pohja sijaitsee Kaurosenlammen pohjoispuolella olevalla metsäsaarekkeella. Pohjoispuolella on Ulvinsalon luonnonpuisto, jonka eteläraja kulkee noin 200 metrin päässä. Alue on ojitamatonta tuoretta kangasta, ja kuusivaltainen puusto on yli 150-vuotiasta. Aluskasvillisuus koostuu varvuista ja sammalista.

**Kuvaus**

Rakennuksen paikka erottuu selkeästi maastossa avoimena alueena, jossa kasvillisuutta ei juuri ole. Paikalla on itä-länsisuuntainen, matala suorakaiteen mallinen kivijalka, jonka perusteella rakennus näyttää jakautuneen kahteen osaan. Selkeämmin erottuva idänpuoleinen osa on noin 5,5 x 3 metriä ja lännenpuoleinen osa on noin 3 x 3 metrin kokoinen. Heti kivijalan vieressä, noin 1 metri sen itäreunalta, on betoninen kaivonrengas, joka on täytetty kivillä ja maalla.

Noin 20 metrin päässä rakennuksesta, sen itäpuolella (7095467 663606), on noin 0,3 x 0,8 metrin kokoinen selväpiirteinen kuoppa, jossa on muun muassa mineraalivillan palasia. Tästä noin 5 metriä etelään on hieman laakeampi, 1,8 x 1,7 metrin kokoinen ja noin 0,3 metriä syvä kuoppa.

**Kohteen rajaus**

Pistemäinen kohde, koordinaatit rakennuksen pohjan.

**Tulkinta**

Puretun Kaurosen partiomajan paikka. Ainakin pienempi kuoppa liittyyne rakennuksen käytön aikaan mahdollisena jäte- tai kellarikuoppana.



**TOIMENPITEET KOHTEELLE**

<b>Toimenpide:</b>	114856	<b>Toteutusvuosi:</b>	2020	<b>Työkustannus, €:</b>	
<b>Työlaji:</b>	Kulttuuriperintöinventointi			<b>Tarvikekustannus, €:</b>	
<b>Tila:</b>	Toteutettu			<b>Muu kustannus, €:</b>	
<b>Toteuttaja:</b>	Paula Pelttari				
<b>Kuvaus:</b>	Beetles LIFE -ennallistamisalueiden kulttuuriperintöinventointi 2020			<b>Kustannukset yhteensä, €:</b>	

**KUVALIITTEET**

**Tunnus**

{63CF81E4-807B-4F14-9971-454B4190D42F}

**Kuvausaika**

1.10.2020

**Kuvauspaikan  
P-koordinaatti**
**Kuvauspaikan  
I-koordinaatti**
**Kuvaussuunta  
asteina**
**Kuvaaja**

Paula Pelttari

<b>Otsikko:</b>	Kaurosenlampi rakennuksenpohja
<b>Kuvaus:</b>	Rakennuksen pohja. Kuvattu itäkoilliseen.



<b>Tunnus</b>
{CA8E58C6-0208-41CD-AB47-696E3FFF150F}
<b>Kuvausaika</b>
1.10.2020
<b>Kuvauspaikan P-koordinaatti</b>
<b>Kuvauspaikan I-koordinaatti</b>
<b>Kuvaussuunta asteina</b>
<b>Kuvaaja</b>
Paula Pelttari

<b>Otsikko:</b>	Kaurosenlampi rakennuksenpohja
<b>Kuvaus:</b>	Kuoppa noin 20 metriä rakennuksesta itään.



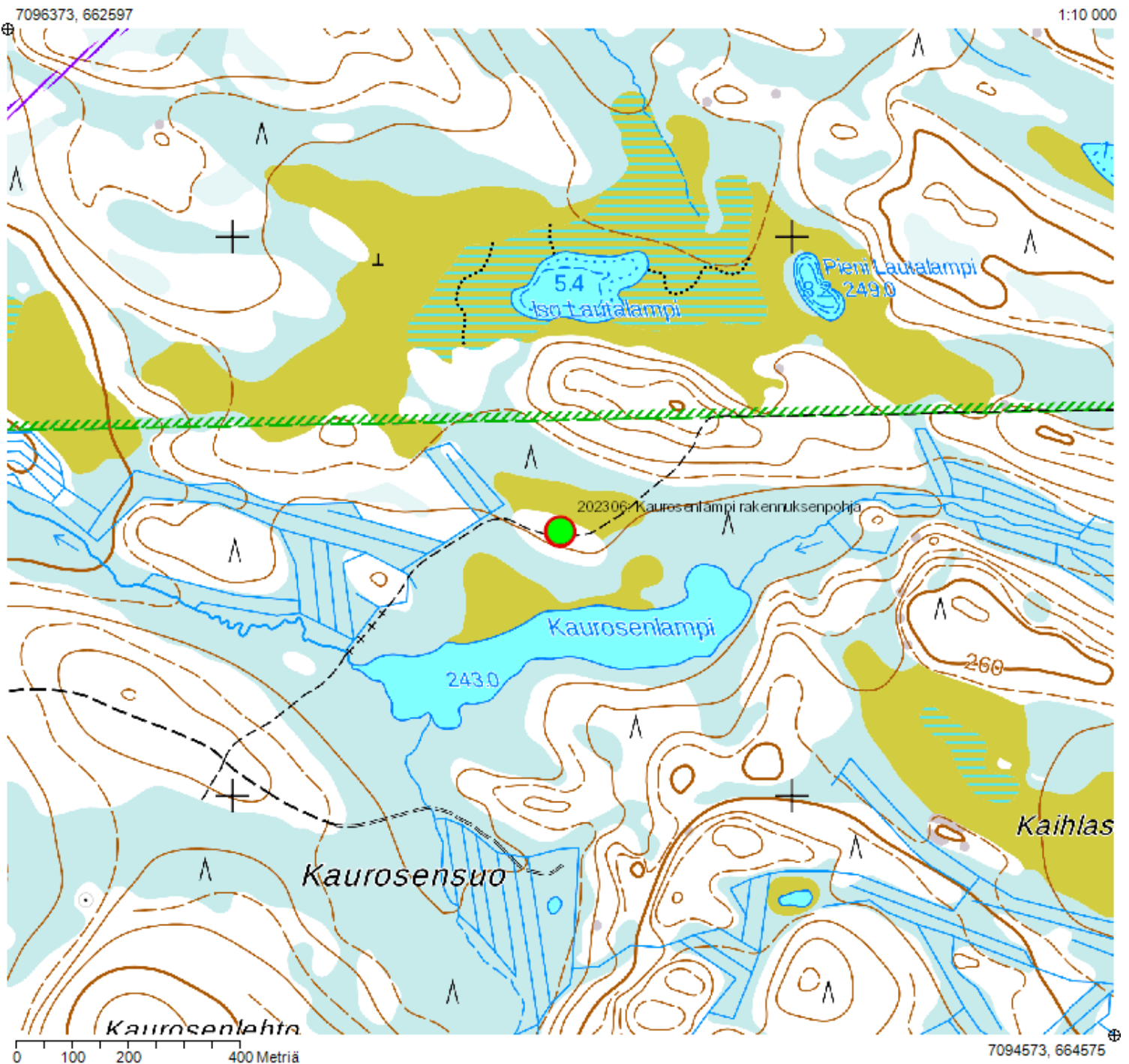


<b>Tunnus</b>
{C02136D4-0F9F-4E69-BEDE-E9F181EC585D}
<b>Kuvausaika</b>
1.10.2020
<b>Kuvauspaikan P-koordinaatti</b>
<b>Kuvauspaikan I-koordinaatti</b>
<b>Kuvaussuunta asteina</b>
<b>Kuvaaja</b>
Paula Pelttari

<b>Otsikko:</b>	Kaurosenlampi rakennuksenpohja
<b>Kuvaus:</b>	Rakennuksen pohja ja kaivonrengas. Kuvattu pohjoisluoteeseen.

KARTTAOTE

<b>Kohteen numero:</b>	202306	<b>Kohteen nimi:</b>	Kaurosenlampi rakennuksenpohja
<b>Kunta:</b>	Kuhmo	<b>Maankäyttökohte:</b>	Ulvinsalon Luonnonpuiston laajennus (amo)
<b>P-koordinaatti:</b>	7095473	<b>Korkeus merenpinnasta, ylin (m):</b>	245
<b>I-koordinaatti:</b>	663586	<b>Korkeus merenpinnasta, alin (m):</b>	



202303

## Kaurosenlehto rakennuksenpohja

## PERUSTIEDOT

<b>Kohteen numero:</b>	202303	<b>Mj-tunnus (Museovirasto):</b>	
<b>Kohteen tyypin tarkenne:</b>	Työ- ja valmistuspaikat	<b>Ajoitus:</b>	Historiallinen
<b>Tarkenne:</b>	Metsätyökämpän rauniot	<b>Ajoituksen tarkenne:</b>	1900-luku
<b>P-koordinaatti:</b>	7094814	<b>Korkeus merenpinnasta, ylin (m):</b>	247
<b>I-koordinaatti:</b>	662738	<b>Korkeus merenpinnasta, alin (m):</b>	245
<b>Karttageometrian lähde:</b>	GPS-mittaus, korjaamaton	<b>Koordinaattiselitys:</b>	

## HALLINTATIEDOT

<b>Omistaja:</b>	Julkiset hallintotehtävät	<b>Vastuhenkilö:</b>	
<b>Haltija:</b>	Luontopalvelut Pohjanmaa-Kainuu	<b>Olofila:</b>	Voimassa
<b>Ylläpitäjä:</b>	Luontopalvelut Pohjanmaa-Kainuu	<b>Käyttö:</b>	
<b>Maankäyttökohde:</b>	Ulvinsalon luonnonpuiston laajennus (amo)	<b>Maankäyttöluokka:</b>	Luonnonsuojeluohjelmien alue (MH)
<b>Kiinteistötunnus:</b>	290-893-12-1	<b>Kiinteistön nimi:</b>	Rastin valtionmaa
<b>Kunta:</b>	Kuhmo		

## SUOJELUTIEDOT

<b>Laji:</b>	Kulttuuriperintökohde (ei muinaisjäänös)	<b>Historiallinen tausta:</b>	
<b>Rauhoitusluokka:</b>	Ei määritelty		
<b>Lukumäärä:</b>	1		
<b>Löytötapa:</b>	Havainto		
<b>Arvotus:</b>			
<b>Arvotuksen selitys:</b>			
<b>Suojelu:</b>	Muu suojeluarvo		
<b>Suojelun selitys:</b>			

## OMINAISUUSTIEDOT

<b>Kunto:</b>	Hyvä	<b>Rajaustarkkuus:</b>	Tarkka
<b>Alkuperäisyys:</b>	Ei määritelty	<b>Rajauslähde:</b>	Näkyvät rakenteet
<b>Maastomerkintä:</b>	Ei merkintää	<b>Rajauslähteen selitys:</b>	

## KOHTEN JA YMPÄRISTÖN KUVAUS

**Taustatiedot**

Suunnittelija Outi Isokääntä ilmoitti alueella olevasta rakennuksenpohjasta ennen inventointia.

**Ympäristön kuvaus**

Rakennus sijaitsee Kaurosenlehto-nimisen metsäsaarekkeen pohjoispuolella, suon laidalla. Alue on ojittamatonta, tuoretta kangasta, Puusto on koivu- ja kuusivaltaista ja aluskasvillisuus koostuu sammalista ja varvuista. Kohteen päällä kasvava puusto on selvästi alle 100-vuotiaista.

**Kuvaus**

Paikalla on pitkälle nurkalle kirveellä salvottu rakennus, jossa on enimmillään neljä hirsikertaa pystyssä. Sahaa on käytetty oviaukon kohdalla. Rakennuksen pohjoisempi osa on paremmin säilynyt ja erottuu eteläpuolta selkeämmin. Rakennuksen koko on noin 4,7 x 4 m. Oviaukko on 4,7 metrin pituisella pohjoisseinällä. Hirsissä en havainnut kaiveruksia. Kivistä tulisijaa ei kairalla kokeilemisen perusteella rakennuksessa vaikuta olleen, ei myöskään nurkkakiviä tai kivijalkaa eli se on rakennettu suoraan maapohjalle. Vanhoilla kartoilla paikan läpi on kulkenut polku, mutta nyt sitä ei havaittu.

Noin 10 ja 20 metriä rakennuksesta lounaaseen on kaksi suurehkoa kuoppaa. Rakennusta lähempänä oleva kuoppa (2,5 x 4,8 m, syvyys 1 m) on laakeampi ja epämääräisempi kuin kauempana oleva, huomattavasti jyrkkäreunaisempi kuoppa, joka on kooltaan noin 2 x 1,5 metriä ja sen syvyys on noin 1,2 metriä. Tämän kuopan pohjalle on lounaisreunalta valunut maata. Kummankin kuopan pohjalla virtasi inventointiaikaan vettä.

**Kohteen rajaus**

Pistemäinen kohde, koordinaatit rakennuksen.

**Tulkinta**

Puisen rakennuksen rauniot mahdollisesti 1900-luvun alkupuolelta. Kuopat saattavat liittyä rakennuksen käytön aikaiseen toimintaan, mutta niiden funktio jäi epäselväksi. Vinalojarjosteessa kuoppia näkyy Kaurosenlehdon pohjoisosassa useampia, mikä havaittiin inventoinnin jälkeen. Kuopat ja rakennus voivat olla jatkosodan aikaisia, sillä Kaurosenlehdon tienoo mainitaan yhtenä rajanylityspaikkana Rukajärvellä suunnanheissa hyökkäyksessä ((Wilmi 2003: 491).

**Lisätiedot**

Wilmi, J. 2003. Kuhmon historia. Keuruu



**TOIMENPITEET KOHTEELLE**

<b>Toimenpide:</b>	114852	<b>Toteutusvuosi:</b>	2020	<b>Työkustannus, €:</b>	
<b>Työlaji:</b>	Kulttuuriperintöinventointi			<b>Tarvikekustannus, €:</b>	
<b>Tila:</b>	Toteutettu			<b>Muu kustannus, €:</b>	
<b>Toteuttaja:</b>	Paula Pelttari				
<b>Kuvaus:</b>	Beetles LIFE -ennallistamisalueiden kulttuuriperintöinventointi 2020			<b>Kustannukset yhteensä, €:</b>	

**KUVALIITTEET**

**Tunnus**

{EA7082B3-7948-4A7A-87EB-2046C5FB4803}

**Kuvausaika**

1.10.2020

**Kuvauspaikan P-koordinaatti**
**Kuvauspaikan I-koordinaatti**
**Kuvaussuunta asteina**
**Kuvaaja**

Paula Pelttari

<b>Otsikko:</b>	Kaurosenlehto rakennuksenpohja
<b>Kuvaus:</b>	Rakennuksen pohja. Kuvattu lounaaseen.





<b>Tunnus</b>
{4942C9E6-6EB8-42C2-BE6D-1620282BD973}
<b>Kuvausaika</b>
1.10.2020
<b>Kuvauspaikan P-koordinaatti</b>
<b>Kuvauspaikan I-koordinaatti</b>
<b>Kuvaussuunta asteina</b>
<b>Kuvaaja</b>
Paula Pelttari

<b>Otsikko:</b>	Kaurosenlehto rakennuksenpohja
<b>Kuvaus:</b>	Rakennuksen koillisnurkan salvos.





<b>Tunnus</b>
{1F3951E5-61AE-4DCC-89ED-2D7EEFFA901A}
<b>Kuvausaika</b>
1.10.2020
<b>Kuvauspaikan P-koordinaatti</b>
<b>Kuvauspaikan I-koordinaatti</b>
<b>Kuvaussuunta asteina</b>
<b>Kuvaaja</b>
Paula Pelttari

<b>Otsikko:</b>	Kaurosenlehto rakennuksenpohja
<b>Kuvaus:</b>	Rakennus, oviseinä vasemmalla puolella. Kuvattu itään.



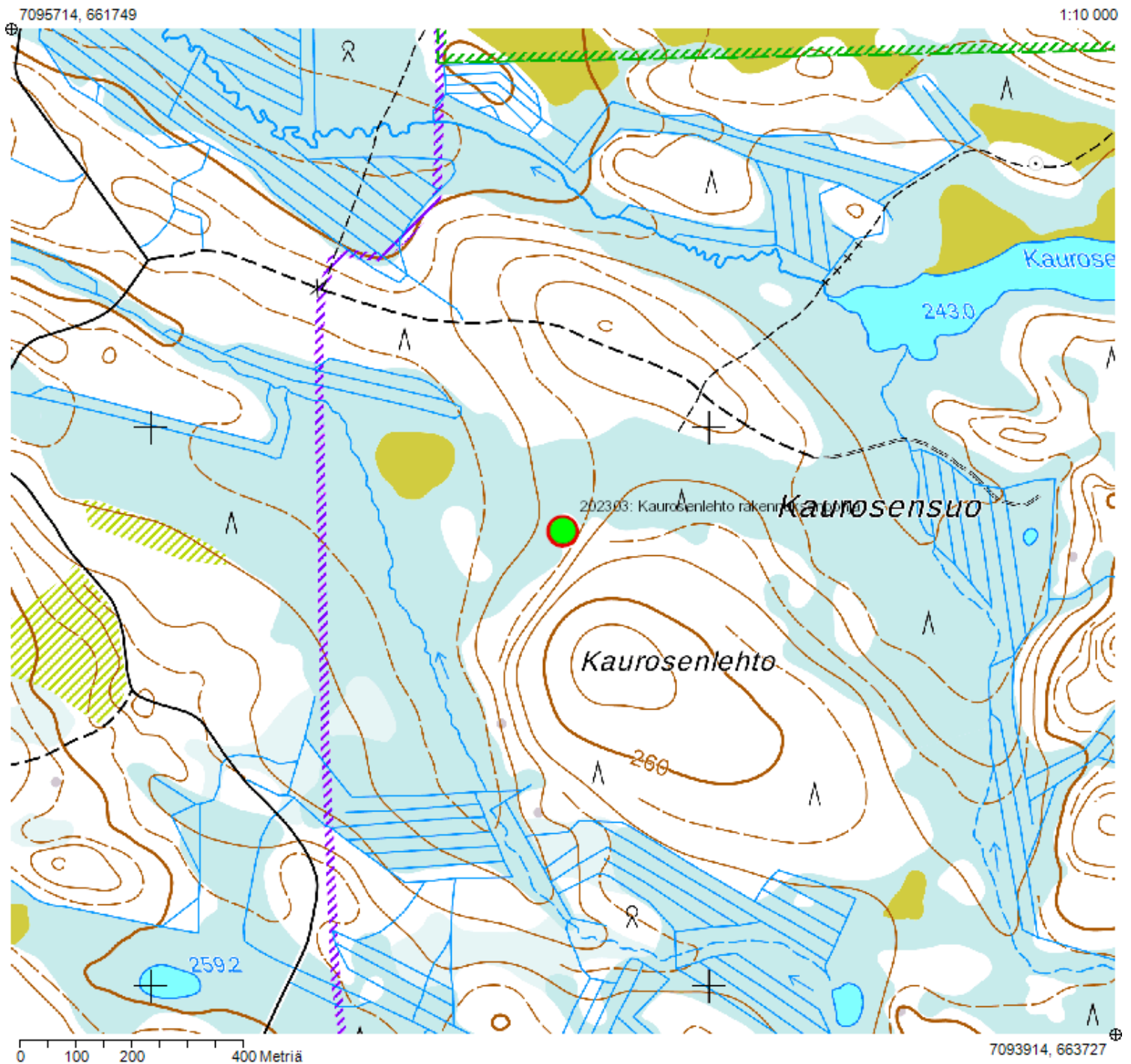
<b>Tunnus</b>
{A7752E04-603C-46DF-ABF8-7F0A9FCB9C95}
<b>Kuvausaika</b>
1.10.2020
<b>Kuvauspaikan P-koordinaatti</b>
<b>Kuvauspaikan I-koordinaatti</b>
<b>Kuvaussuunta asteina</b>
<b>Kuvaaja</b>
Paula Pelttari

<b>Otsikko:</b>	Kaurosenlehto rakennuksenpohja
<b>Kuvaus:</b>	Ulompi kuoppa rakennuksesta katsottuna.



**KARTTAOTE**

<b>Kohteen numero:</b>	202303	<b>Kohteen nimi:</b>	Kaurosenlehto rakennuksenpohja
<b>Kunta:</b>	Kuhmo	<b>Maankäyttökohde:</b>	Ulvinsalon luonnonpuiston laajennus (amo)
<b>P-koordinaatti:</b>	7094814	<b>Korkeus merenpinnasta, ylin (m):</b>	247
<b>I-koordinaatti:</b>	662738	<b>Korkeus merenpinnasta, alin (m):</b>	245



47456

## Uopajanniemi maakuopat

1000016683

## PERUSTIEDOT

Kohteen numero:	47456	Mj-tunnus (Museovirasto):	1000016683
Kohteen tyypin tarkenne:	Maarakenteet	Ajoitus:	Historiallinen
Tarkenne:	Kuopat	Ajoituksen tarkenne:	1900-luku
P-koordinaatti:	7360784	Korkeus merenpinnasta, ylin (m):	220
I-koordinaatti:	613637	Korkeus merenpinnasta, alin (m):	215
Karttageometrian lähde:	GPS-mittaus, korjaamaton	Koordinaattiselitys:	

## HALLINTATIEDOT

Omistaja:	Julkiset hallintotehtävät	Vastuhenkilö:	
Haltija:	Luontopalvelut Pohjanmaa-Kainuu	Olofila:	Voimassa
Ylläpitäjä:	Luontopalvelut Pohjanmaa-Kainuu	Käyttö:	Ei käytössä
Maankäyttökohde:	Sirkkapuron alue (sso)	Maankäyttöluokka:	Luonnonsuojeluohjelmien alue (MH)
Kiinteistötunnus:	305-414-94-0	Kiinteistön nimi:	Sirkkapuron alue
Kunta:	Kuusamo		

## SUOJELUTIEDOT

Laji:	Ei suojeltu kohde	Historiallinen tausta:	
Rauhoitusluokka:	Ei määritelty		
Lukumäärä:	3		
Löytötapa:	Arkistotutkimus		
Arvotus:	Ei määritelty		
Arvotuksen selitys:			
Suojelu:	Ei suojeluarvoa		
Suojelun selitys:			

## OMINAISUUSTIEDOT

<b>Kunto:</b>	Hyvä	<b>Rajaustarkkuus:</b>	Tarkka
<b>Alkuperäisyys:</b>	Ei määritelty	<b>Rajauslähde:</b>	Näkyvät rakenteet
<b>Maastomerkintä:</b>	Ei merkintää	<b>Rajauslähteen selitys:</b>	

## KOHTEN JA YMPÄRISTÖN KUVAUS

**Taustatiedot**

Suurin kuoppa on mainittu ensimmäistä kertaa Mikroliitti Oy:n inventoinnissa vuonna 2008. Kohteen ovat dokumentoineet vuonna 2009 sekä Mikroliitti Oy, että Oili Räihälä, joka dokumentoi tämän lisäksi kaksi muutakin kuoppaa.

**Ympäristön kuvaus**

Räihälä 2009:

Uopajanniemi sijaitsee Liikasenvaaran kylän eteläpuolella. Uopajanpuro sivuhaaroineen polveilee niemen molemmin puolin jatkaen sitten matkaansa kohti etelää ja Oulankajokea. Niemialue on hyvin polveilevaa kangasmaastoa, joka laskee jyrkästi kohti puroa. Kuopat - joita siis havaittiin kolme - sijaitsevat kankaalla, joka lähes välittömästi kuoppien itäpuolella muuttuu lehtomaiseksi puron varreksi. Välittömästi suurimman kuopan vieressä on kiukaallisen rakennuksen jäänteet.

**Kuvaus**

Räihälä 2009:

Kuoppia on kaikkiaan kolme. Niistä suurin on noin 4 x 2 metriä laaja ja pari metriä syvä. Tämä on ilmeisesti kuoppa, joka alunpitäen on Reiskan merkitty, tosin sen koordinaatit eivät aivan täsmää edes leveillä virhemarginaaleilla. Mittasin pisteen koordinaateiksi 3613841, 7363853. Toinen, kaksiosainen kuoppa sijaitsee pisteessä 3613836, 7363854 ja kolmas pisteessä 3613875, 7363868. Kolmas kuopista on pieni, 1.5 x 1 metriä laajuudeltaan ja vain joitakin kymmeniä senttejä syvä.

Pelttari 2020:

Alue käytiin tarkastamassa 19.8.2020 Beetles LIFE -hankkeen puitteissa. Räihälän inventoima itäisin, koordinaattien perusteella kauimpana rakennuksen pohjasta (82210) sijaitseva kuoppa jäi nyt huomaamatta, sillä aiemmin ilmoitettuja kuoppien koordinaatteja ei huomattu siirtää kartalle ennen tarkastusta vaan niitä etsittiin aivan rakennuksen pohjan vierestä. Joka tapauksessa rakennuksen pohjan vieressä sijaitsevat kaksi aiemmin dokumentoitua kuoppaa havaittiin ja ne todettiin edellisten tarkastusten tavoin suhteellisen tuoreiksi kuopiksi, jotka saattavat liittyä jollain tavalla vieressä olleeseen rakennukseen.

**Kohteen rajaus**

Kohde muutettiin yhdestä pisteestä monipisteeksi, joka sisältää kolme kuoppaa.

**TOIMENPITEET KOHTEELLE**

<b>Toimenpide:</b>	103035	<b>Toteutusvuosi:</b>	2009	<b>Työkustannus, €:</b>	
<b>Työlaji:</b>	Kulttuuriperintöinventointi			<b>Tarvikekustannus, €:</b>	
<b>Tila:</b>	Toteutettu			<b>Muu kustannus, €:</b>	
<b>Toteuttaja:</b>	Hannu Poutiainen ja Janne Kinnunen				
<b>Kuvaus:</b>	Kuusamo Oulangan kansallispuiston ja Natura-alueen kulttuurihist. jäännösten täydennysinventointi 2008			<b>Kustannukset yhteensä, €:</b>	

<b>Toimenpide:</b>	103036	<b>Toteutusvuosi:</b>	2009	<b>Työkustannus, €:</b>	
<b>Työlaji:</b>	Kulttuuriperintöinventointi			<b>Tarvikekustannus, €:</b>	
<b>Tila:</b>	Toteutettu			<b>Muu kustannus, €:</b>	
<b>Toteuttaja:</b>	Olli Räihälä				
<b>Kuvaus:</b>	Oulangan kansallispuiston ja Natura-alueen inventointitilanteen tarkastus 21.-24.7.2009			<b>Kustannukset yhteensä, €:</b>	

<b>Toimenpide:</b>	113499	<b>Toteutusvuosi:</b>	2020	<b>Työkustannus, €:</b>	
<b>Työlaji:</b>	Kulttuuriperintöinventointi			<b>Tarvikekustannus, €:</b>	
<b>Tila:</b>	Toteutettu			<b>Muu kustannus, €:</b>	
<b>Toteuttaja:</b>	Paula Pelttari				
<b>Kuvaus:</b>	Beetles LIFE -ennallistamisalueiden kulttuuriperintöinventointi 2020			<b>Kustannukset yhteensä, €:</b>	



## KUVALIITTEET


**Tunnus**

{FE41E9AB-29D5-42E1-961A-BC046672EB7D}

**Kuvausaika**

19.8.2020

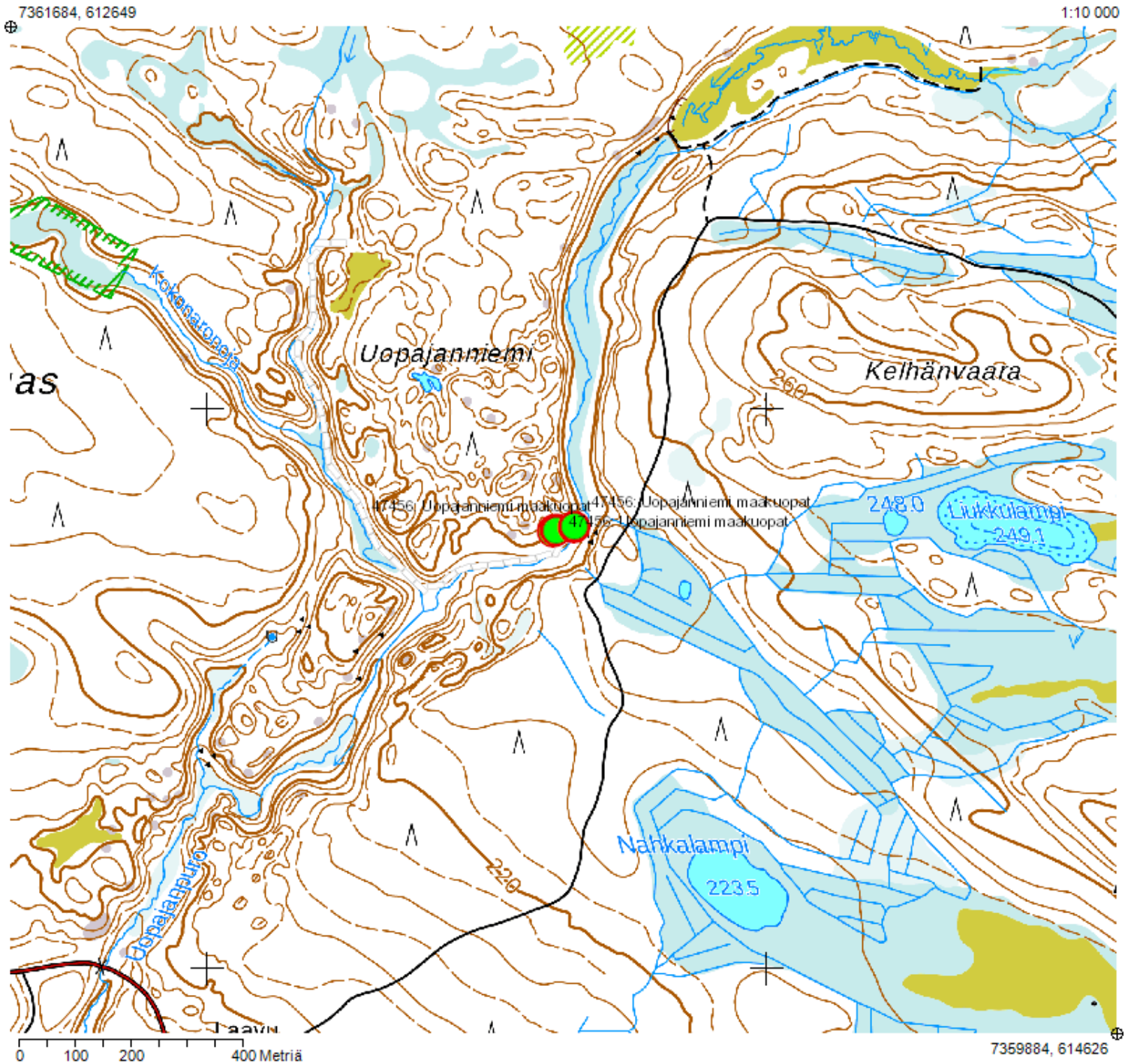
**Kuvauspaikan  
P-koordinaatti**
**Kuvauspaikan  
I-koordinaatti**
**Kuvaussuunta  
asteina**
**Kuvaaja**

Paula Pelttari

<b>Otsikko:</b>	Uopajanniemi maakuopat
<b>Kuvaus:</b>	Edessä suurin maakuoppa, takana rakennuksen pohja.

KARTTAOTE

<b>Kohteen numero:</b>	47456	<b>Kohteen nimi:</b>	Uopajanniemi maakuopat
<b>Kunta:</b>	Kuusamo	<b>Maankäyttökohde:</b>	Sirkkapuron alue (sso)
<b>P-koordinaatti:</b>	7360784	<b>Korkeus meren- pinnasta, ylin (m):</b>	220
<b>I-koordinaatti:</b>	613637	<b>Korkeus meren- pinnasta, alin (m):</b>	215



82210

## Uopajanniemi 2 rakennuksenpohja

### PERUSTIEDOT

<b>Kohteen numero:</b>	82210	<b>Mj-tunnus (Museovirasto):</b>	
<b>Kohteen tyypin tarkenne:</b>	Työ- ja valmistuspaikat	<b>Ajoitus:</b>	Historiallinen
<b>Tarkenne:</b>	Metsätyökämpän rauniot	<b>Ajoituksen tarkenne:</b>	1900-luku
<b>P-koordinaatti:</b>	7360777	<b>Korkeus merenpinnasta, ylin (m):</b>	220
<b>I-koordinaatti:</b>	613624	<b>Korkeus merenpinnasta, alin (m):</b>	217
<b>Karttageometrian lähde:</b>	GPS-mittaus, korjaamaton	<b>Koordinaattiselitys:</b>	

### HALLINTATIEDOT

<b>Omistaja:</b>	Julkiset hallintotehtävät	<b>Vastuhenkilö:</b>	
<b>Haltija:</b>	Luontopalvelut Pohjanmaa-Kainuu	<b>Olofila:</b>	Voimassa
<b>Ylläpitäjä:</b>	Luontopalvelut Pohjanmaa-Kainuu	<b>Käyttö:</b>	Ei käytössä
<b>Maankäyttökohde:</b>	Sirkkapuron alue (sso)	<b>Maankäyttöluokka:</b>	Luonnonsuojeluohjelmien alue (MH)
<b>Kiinteistötunnus:</b>	305-414-94-0	<b>Kiinteistön nimi:</b>	Sirkkapuron alue
<b>Kunta:</b>	Kuusamo		

### SUOJELUTIEDOT

<b>Laji:</b>	Kulttuuriperintökohde (ei muinaisjäänös)	<b>Historiallinen tausta:</b>	
<b>Rauhoitusluokka:</b>	Ei määritetty		
<b>Lukumäärä:</b>	1		
<b>Löytötapa:</b>	Kulttuuriperintöinventointi		
<b>Arvotus:</b>	Ei määritetty		
<b>Arvotuksen selitys:</b>			
<b>Suojelu:</b>	Muu suojeluarvo		
<b>Suojelun selitys:</b>			



## OMINAISUUSTIEDOT

<b>Kunto:</b>	Keskinkertainen	<b>Rajaustarkkuus:</b>	Tarkka
<b>Alkuperäisyys:</b>	Ei määritelty	<b>Rajauslähde:</b>	Näkyvät rakenteet
<b>Maastomerkintä:</b>	Ei merkintää	<b>Rajauslähteen selitys:</b>	

## KOHTEN JA YMPÄRISTÖN KUVAUS

**Taustatiedot**

Uopajanniemen rakennuksen pohjan on löytänyt Oili Räihälä maakuoppien (PAVE 47456) tarkastuksen yhteydessä 22.7.2009. Rakennuksen pohja käytiin tarkastamassa Beetles LIFE -hankkeen puitteissa 19.8.2020.

**Ympäristön kuvaus**

Uopajanniemi on hyvin polveilevaa ja kuivahkoa, mäntyä kasvavaa kangasta, jossa korkeuserot ovat suuret ja alueella on runsaasti kivikoita ja louhikoita. Niemen reunat laskevat jyrkästi sitä reunustaviin puroihin. Puronvarret ovat lehtoa tai lehtomaista kangasta, jossa puusto on pääasiassa koivua. Niemen kaakkoislaidalla, kasvaa myös kuusia lähempänä puron ranta.

Rakennuksen pohja sijaitsee niemen kaakkoislaidalla suhteellisen tasaisessa maastossa kuivahkolla kankaalla ja siitä on lyhyt matka puron varrelle.

**Kuvaus**

Rakennuksen kokoa oli edellisen käynnin tavoin hankala arvioida. Vaikuttaa siltä, että rakennuksen jäännöksiä on mahdollisesti edellisen tarkastuksen jälkeen kasattu vielä lisää, sillä esimerkiksi Räihälän inventointiraportin kuvassa olevaa rakennuksen, joka arvioitiin noin 4 x 5 metrin kokoiseksi, nurkkarakennetta ei nyt havaittu. Rakennuksen pohjan päällä oli kaksi puukasaa: toinen oli pätkittyjen, paksujen hirsien kasa sekä sen vieressä kevyempien rakenteiden kasa. Puissa oli havaittavissa palamisen jälkiä. Edellisessä inventoinnissa hirsikasan alla havaittiin kivistä ladottu kiuas, mutta nyt puukasoihin ei kajottu. Rakennuksen pohjan vieressä sijaitsevat, suhteellisen tuoreet maakuopat (PAVE 47456), saattavat liittyä jollain tavalla rakennukseen.

**Kohteen rajaus**

Rakennuksen pohja on pistemäinen kohde, mutta kuten Räihälä on todennut, on Uopajanniemen kaakkoislaidalla havaittavissa todennäköisimmin savotoihin liittyvä toiminta-alue, johon kuuluu rakennuksen pohja, mahdollinen lانسialue siitä koilliseen sekä maakuopat, jotka saattavat liittyä paikalla olleeseen rakennukseen.



**TOIMENPITEET KOHTEELLE**

<b>Toimenpide:</b>	103037	<b>Toteutusvuosi:</b>	2009	<b>Työkustannus, €:</b>	
<b>Työlaji:</b>	Kulttuuriperintöinventointi			<b>Tarvikekustannus, €:</b>	
<b>Tila:</b>	Toteutettu			<b>Muu kustannus, €:</b>	
<b>Toteuttaja:</b>	Oili Räihälä				
<b>Kuvaus:</b>	Oulangan kansallispuiston ja Natura-alueen inventointitilanteen tarkastus 21.-24.7.2009			<b>Kustannukset yhteensä, €:</b>	

<b>Toimenpide:</b>	113498	<b>Toteutusvuosi:</b>	2020	<b>Työkustannus, €:</b>	
<b>Työlaji:</b>	Kulttuuriperintöinventointi			<b>Tarvikekustannus, €:</b>	
<b>Tila:</b>	Toteutettu			<b>Muu kustannus, €:</b>	
<b>Toteuttaja:</b>	Paula Pelttari				
<b>Kuvaus:</b>	Beetles LIFE -ennallistamisalueiden kulttuuriperintöinventointi 2020			<b>Kustannukset yhteensä, €:</b>	

**KUVALIITTEET**


<b>Tunnus</b>	{C8897009-8CC4-43B6-A7B1-123817C90E42}
<b>Kuvausaika</b>	19.8.2020
<b>Kuvauspaikan P-koordinaatti</b>	
<b>Kuvauspaikan I-koordinaatti</b>	
<b>Kuvaussuunta asteina</b>	
<b>Kuvaaja</b>	Paula Pelttari

<b>Otsikko:</b>	Uopajanniemi 2 rakennuksen pohja
<b>Kuvaus:</b>	Rakennuksen pätikittyjä hirsä rakennuksen pohjan kohdalla. Lounaaseen.



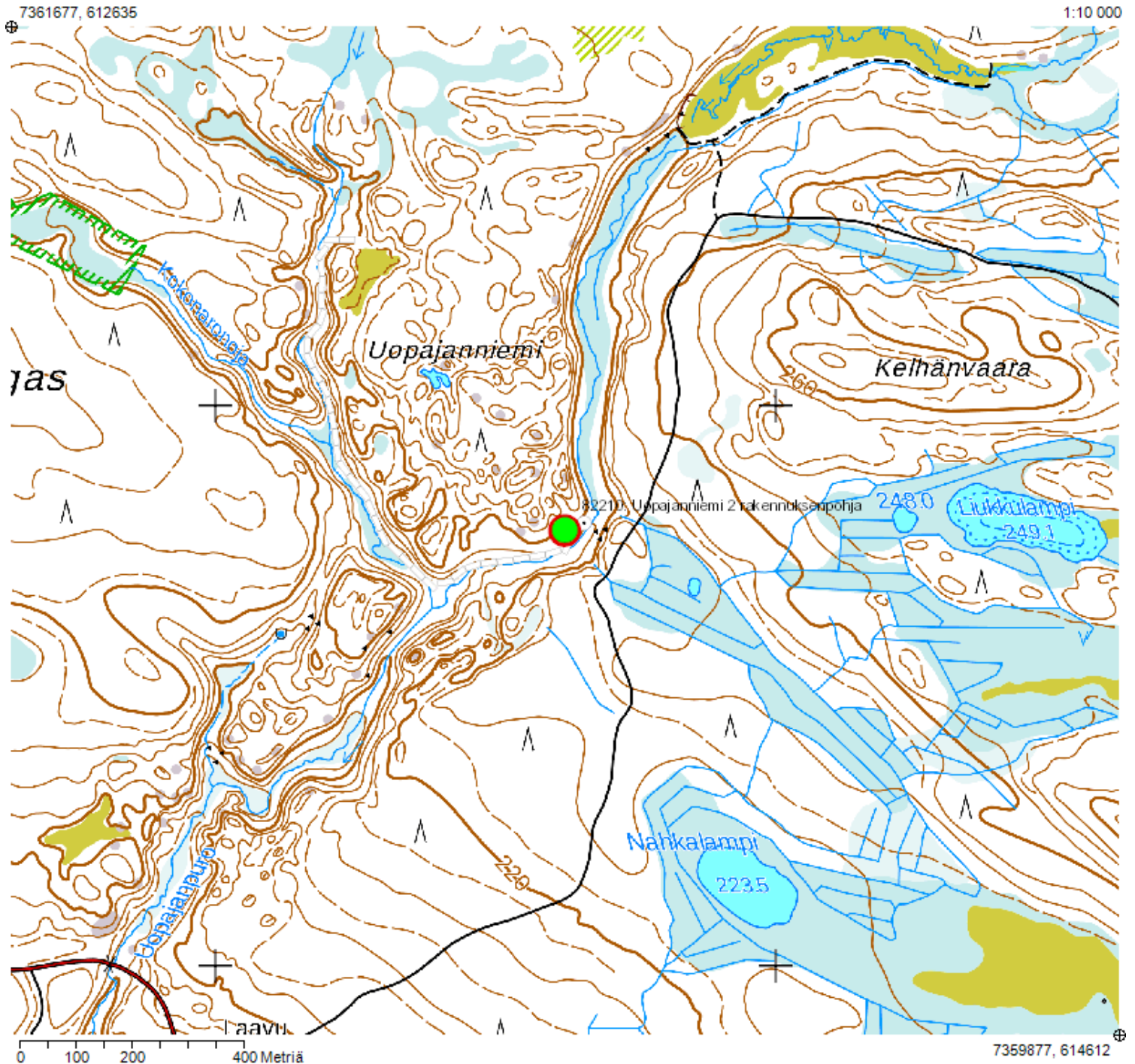


<b>Tunnus</b>
{DB39823A-5496-4905-97AD-72A5AB24396B}
<b>Kuvausaika</b>
19.8.2020
<b>Kuvauspaikan P-koordinaatti</b>
<b>Kuvauspaikan I-koordinaatti</b>
<b>Kuvaussuunta asteina</b>
<b>Kuvaaja</b>
Paula Pelttari

<b>Otsikko:</b>	Uopajanniemi 2 rakennuksen pohja
<b>Kuvaus:</b>	Rakennuksen osia kasassa.

**KARTTAOTE**

<b>Kohteen numero:</b>	82210	<b>Kohteen nimi:</b>	Uopajanniemi 2 rakennuksenpohja
<b>Kunta:</b>	Kuusamo	<b>Maankäyttökohde:</b>	Sirkkapuron alue (sso)
<b>P-koordinaatti:</b>	7360777	<b>Korkeus meren- pinnasta, ylin (m):</b>	220
<b>I-koordinaatti:</b>	613624	<b>Korkeus meren- pinnasta, alin (m):</b>	215



47457

## Uopajanniemi SW talvien pohja

### PERUSTIEDOT

<b>Kohteen numero:</b>	47457	<b>Mj-tunnus (Museovirasto):</b>	
<b>Kohteen tyypin tarkenne:</b>	Liikennekohteet	<b>Ajoitus:</b>	Historiallinen
<b>Tarkenne:</b>	Tienpohjat	<b>Ajoituksen tarkenne:</b>	Historiallinen
<b>P-koordinaatti:</b>	7360988	<b>Korkeus merenpinnasta, ylin (m):</b>	220
<b>I-koordinaatti:</b>	613402	<b>Korkeus merenpinnasta, alin (m):</b>	205
<b>Karttageometrian lähde:</b>	Digitointi kartalta	<b>Koordinaattiselitys:</b>	

### HALLINTATIEDOT

<b>Omistaja:</b>	Julkiset hallintotehtävät	<b>Vastuhenkilö:</b>	
<b>Haltija:</b>	Luontopalvelut Pohjanmaa-Kainuu	<b>Olofila:</b>	Voimassa
<b>Ylläpitäjä:</b>	Luontopalvelut Pohjanmaa-Kainuu	<b>Käyttö:</b>	Ei käytössä
<b>Maankäyttökohde:</b>	Sirkkapuron alue (sso)	<b>Maankäyttöluokka:</b>	Luonnonsuojeluohjelmien alue (MH)
<b>Kiinteistötunnus:</b>	305-414-94-0	<b>Kiinteistön nimi:</b>	Sirkkapuron alue
<b>Kunta:</b>	Kuusamo		

### SUOJELUTIEDOT

<b>Laji:</b>	Kulttuuriperintökohde (ei muinaisjäänös)	<b>Historiallinen tausta:</b>	
<b>Rauhoitusluokka:</b>	Ei määritelty		
<b>Lukumäärä:</b>	1		
<b>Löytötapa:</b>	Arkistotutkimus		
<b>Arvotus:</b>	Ei määritelty		
<b>Arvotuksen selitys:</b>			
<b>Suojelu:</b>	Muu suojeluarvo		
<b>Suojelun selitys:</b>			



## OMINAISUUSTIEDOT

<b>Kunto:</b>	Hyvä	<b>Rajaustarkkuus:</b>	Tarkka
<b>Alkuperäisyys:</b>	Ei määritelty	<b>Rajauslähde:</b>	Näkyvät rakenteet
<b>Maastomerkintä:</b>	Ei merkintää	<b>Rajauslähteen selitys:</b>	

## KOHTEN JA YMPÄRISTÖN KUVAUS

**Taustatiedot**

Kohde on mainittu ensimmäistä kertaa Mikroliitti Oy:n inventoinnissa vuonna 2008 tukkisiltana. Kohteen ovat dokumentoineet vuonna 2009 sekä Mikroliitti Oy, että Oili Räihälä, joka kartoitti tienpohjan viivamaisena kohteena ja tulkitsi sen liittyvän paikalla ilmeisesti sijainneeseen savottaan ja lansirakenteeseen. Uopajanniemellä, sen kaakkoisosassa, on myös rakennuksen pohja ja maakuoppia (PAVEN kohteet 82210 ja 47456).

**Ympäristön kuvaus****Räihälä 2009:**

Uopajanniemi on kumpuilevaa kangasta vajaa kolme kilometriä Liikasenvaaran kylän eteläpuolella. Uopajanjoki virtaa niemen itäreunalla, eteläpäässä siihen yhtyy lännestä toinen puro, joka jatkaa kulkuaan kohti etelää ja Ounasjokea Uopajanniemen eteläpäästä. Niemen reunat laskevat jyrkäkästi kohden sitä ympäröiviä puroja koko niemekkeen alueella. Tien pohja kulkee maastossa puroa seuraten Uopajanniemen kaakkoispäästä alkaen, ja se kääntyy edelleen niemen maastoa seurailleen kohti pohjoista osittain aivan puron rannassa, osittain puron päällä.

**Kuvaus****Räihälä 2009:**

Talvitien pohja alkaa rakennuksen pohjan (82210) eteläpuolelta, puron rannasta. Se on kohdalla selvästi raivattu, noin neljän metrin levyinen alue, jossa penkkoja on puhkottu tien pohjaksi. Hieman kauempana, pisteen 3613750, 7363797 tienoilla, tien pohja menee niin kosteaksi, että paikalle on rakennettu hirsistä pitkoksia. Näitä "siltarakenteita" on tiellä pitkin matkaa, erityisesti kohdissa, joissa puron rannat ovat niin jyrkät, että tie kulkee suoraan puron päällä. Pisteen 3613619, 7363752 kohdalla kasvaa viinimarjapensas. Pisteen 3613585, 7363780 kohdalla tien pohja palaa jälleen puron itärannalle, josta se jatkaa etenemistään kohti pohjoista. Tien pohja nousee puron rannasta pisteen 3613488, 7364382 tietämällä ja yhtyy peruskartallakin näkyvään ajouraan, joka jatkuu kohti koillista.

**Pelttari 2020:**

Talvitie käytiin tarkastamassa 19.8.2020 Beetles LIFE -hankkeessa. Havaittiin siltarakenteita pisteissä 7360690 613374 (Uopajanniemen lounaislaita, rakenteita noin 10 metrin matkalla), 7361130 613172 (noin 6 metrin matkalla) sekä 7361185 613189 (noin 8 metrin matkalla). Sillat olivat hyvin sammaloituneet, mutta ne olivat vielä varsin hyvässä kunnossa ainakin alimmilta osiltaan. Alimmat puut oli asetettu virran suuntaisesti ja päällimmäiset puut poikittain. Talvitien pohja näkyy kiertävän koko niemeä ja halkovan sen pohjois-eteläsuunnassa vuoden 1964 peruskartalla. Myöhemmin vuoden 1980 kartalla talviteitä risteilee enemmänkin niemen alueella.

**Kohteen rajaus**

Tie oli Pavessa pisteenä, ja nyt tien geometria muutettiin pisteestä viivaksi Räihälän raportin ja omien havaintojeni ja kulkulokin pohjalta. Kohteeseen sisältyy hakattu tieura, pengerrykset ja siltarakenteet.

**TOIMENPITEET KOHTEELLE**

<b>Toimenpide:</b>	103038	<b>Toteutusvuosi:</b>	2009	<b>Työkustannus, €:</b>	
<b>Työlaji:</b>	Kulttuuriperintöinventointi			<b>Tarvikekustannus, €:</b>	
<b>Tila:</b>	Toteutettu			<b>Muu kustannus, €:</b>	
<b>Toteuttaja:</b>	Oili Räihälä				
<b>Kuvaus:</b>	Oulangan kansallispuiston ja Natura-alueen inventointitilanteen tarkastus 21.-24.7.2009			<b>Kustannukset yhteensä, €:</b>	

<b>Toimenpide:</b>	103039	<b>Toteutusvuosi:</b>	2009	<b>Työkustannus, €:</b>	
<b>Työlaji:</b>	Kulttuuriperintöinventointi			<b>Tarvikekustannus, €:</b>	
<b>Tila:</b>	Toteutettu			<b>Muu kustannus, €:</b>	
<b>Toteuttaja:</b>	Hannu Poutiainen ja Janne Kinnunen				
<b>Kuvaus:</b>	Kuusamo Oulangan kansallispuiston ja Natura-alueen kulttuurihist. jäännösten täydennysinventointi 2008			<b>Kustannukset yhteensä, €:</b>	

<b>Toimenpide:</b>	113494	<b>Toteutusvuosi:</b>	2020	<b>Työkustannus, €:</b>	
<b>Työlaji:</b>	Kulttuuriperintöinventointi			<b>Tarvikekustannus, €:</b>	
<b>Tila:</b>	Toteutettu			<b>Muu kustannus, €:</b>	
<b>Toteuttaja:</b>	Paula Peltari				
<b>Kuvaus:</b>	Beetles LIFE -ennallistamisalueiden kulttuuriperintöinventointi 2020			<b>Kustannukset yhteensä, €:</b>	

**KUVALIITTEET**

**Tunnus**

{DE8D2BF1-A16F-4B18-8072-3EB18311809A}

**Kuvausaika**

19.8.2020

**Kuvauspaikan  
P-koordinaatti**
**Kuvauspaikan  
I-koordinaatti**
**Kuvaussuunta  
asteina**
**Kuvaaja**

Paula Pelttari

<b>Otsikko:</b>	Uopajanniemi SW talvitien pohja
<b>Kuvaus:</b>	Tielinjaa kohdasta 7361061 613179. Kuvattu luoteeseen.





<b>Tunnus</b>
{D3E39B38-AE65-482B-BA08-50896361F1F3}
<b>Kuvausaika</b>
19.8.2020
<b>Kuvauspaikan P-koordinaatti</b>
<b>Kuvauspaikan I-koordinaatti</b>
<b>Kuvaussuunta asteina</b>
<b>Kuvaaja</b>
Paula Pelttari

<b>Otsikko:</b>	Uopajanniemi SW talvitien pohja
<b>Kuvaus:</b>	Siltarakenteita kohdassa 7361185 613189.





<b>Tunnus</b>
{7E9D006E-C5C1-417A-A129-28E4DAF91D04}
<b>Kuvausaika</b>
19.8.2020
<b>Kuvauspaikan P-koordinaatti</b>
<b>Kuvauspaikan I-koordinaatti</b>
<b>Kuvaussuunta asteina</b>
<b>Kuvaaja</b>
Paula Pelttari

<b>Otsikko:</b>	Uopajanniemi SW talvitien pohja
<b>Kuvaus:</b>	Sillan (7361185 613189) rakenteita.



<b>Tunnus</b>
{3F715B9C-1F71-4DBE-929B-2312569B0B9E}
<b>Kuvausaika</b>
19.8.2020
<b>Kuvauspaikan P-koordinaatti</b>
<b>Kuvauspaikan I-koordinaatti</b>
<b>Kuvaussuunta asteina</b>
<b>Kuvaaja</b>
Paula Pelttari

<b>Otsikko:</b>	Uopajanniemi SW talvitien pohja
<b>Kuvaus:</b>	Tien pengerryksiä niemen kaakkoislaidalla.



KARTTAOTE

<b>Kohteen numero:</b>	47457	<b>Kohteen nimi:</b>	Uopajanniemi SW talvitien pohja
<b>Kunta:</b>	Kuusamo	<b>Maankäyttökohde:</b>	Sirkkapuron alue (sso)
<b>P-koordinaatti:</b>	7360988	<b>Korkeus meren-</b> <b>pinnasta, ylin (m):</b>	
<b>I-koordinaatti:</b>	613402	<b>Korkeus meren-</b> <b>pinnasta, alin (m):</b>	

