



Rimpisuo-Siikelisuon (FI0200014) sammalkartoitukset 2018

Hydrologia-LIFE (LIFE16NAT/FI/000583)

Terhi Korvenpää

JOHDANTO JA MENETELMÄT

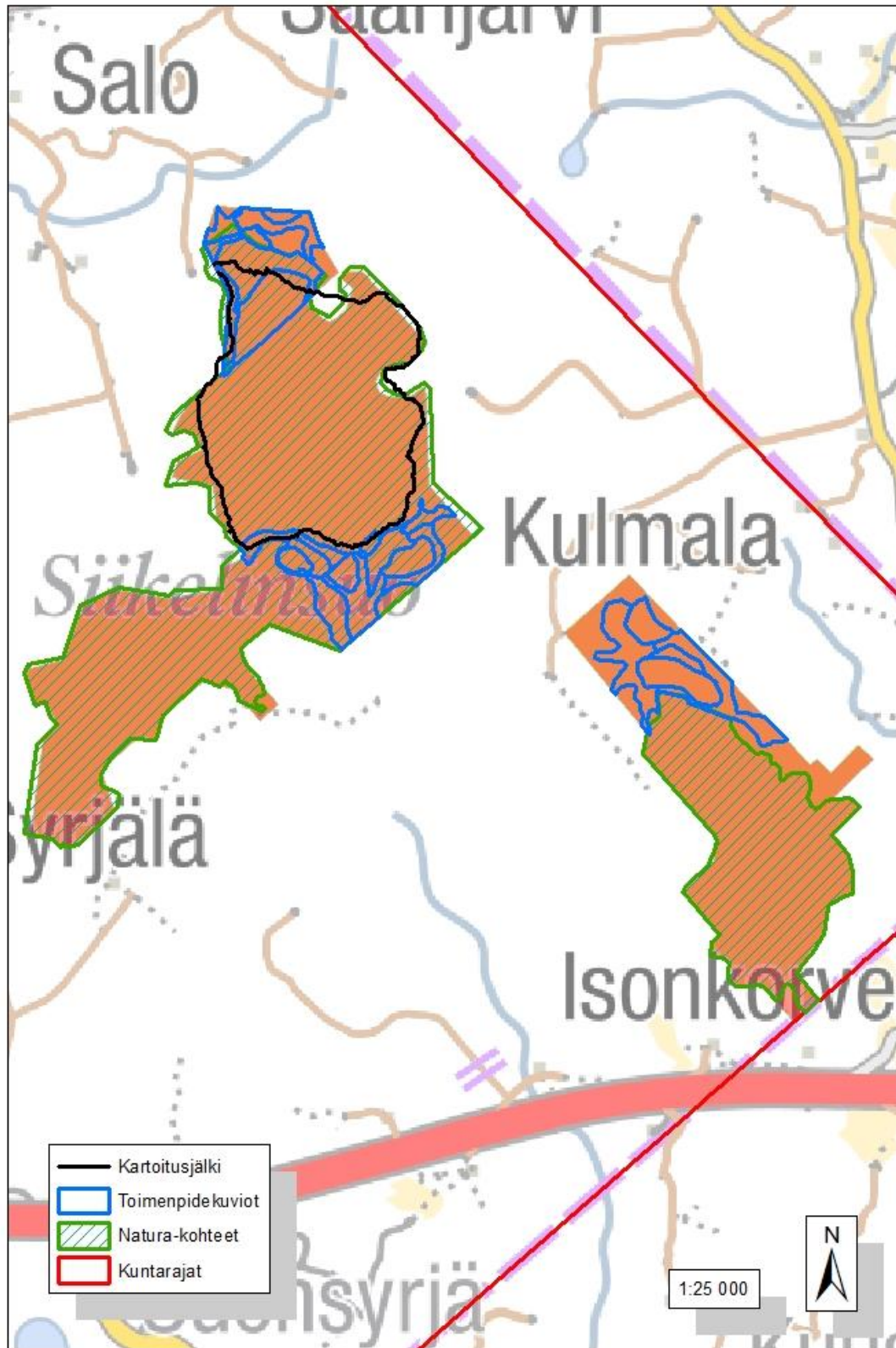
Kartoitusten tavoite ja tarkoitus

Tämä raportti on tuotettu EU:n LIFE+ rahoituksen tuella Hydrologia-LIFE -hankkeessa. Raportin tuloksia hyödynnetään Rimpisuo-Siikelisuon Natura2000-alueen ennallistamisen ja hoidon suunnittelussa ja toteutuksessa. Tämä sammalkartoitus on tehty Rimpisuo-Siikelisuon ojitettujen soiden ennallistamissuunnitelman laatimista varten.

Kartoituskohteet ja -menetelmät

Rimpisuo-Siikelisuon Natura-alue sijaitsee Satakunnassa Ulvilan ja Porin kuntien itäosassa. Eliömaantieteellisesti kartoituskohde sijaitsee Satakunnan eliömaakunnassa (St) ja Eteläborealisella kasvillisuusvyöhykkeellä Lounaismaan ja Pohjanmaan rannikon osa-alueella (2a). Rimpisuo-Siikelisuon Natura-alueelta on tallennettu kolmen huomionarvoisen sammallajin havaintoja LajiGIS-järjestelmään. Lajit ovat silmällä pidettävä (NT) ja alueellisesti uhanalainen (RT) käyrälehtirahkasammal (*Sphagnum contortum*), lettosirppisammal (*Scorpidium cossonii*) RT ja kirjorahkasammal (*Sphagnum subnitens*) NT. Huomionarvoisten lajien havainnot sijoittuvat Natura-alueen luonnontilaiselle osalle Vaskunnevalle.

Kartoitus suoritettiin yhden maastotyöpäivän aikana 1.11.2018. Kartoituksessa käytettiin yleiskartoitusmenetelmää, jossa kohdelajeina ovat uhanalaiset, silmällä pidettävät, rauhoitetut ja harvinaiset lajit. Kartoituksen kohteena olevista sammallajeista kerättiin näytteitä, joista lajinmääritys varmistettiin mikroskoopilla. Kerättyjen näytteiden ja huomion arvoisten lajien havaintopaikat tallennettiin GPS-paikantimeen. Myös kuljettu kartoitusreitti tallennettiin GPS-paikantimeen. Kartoituksesta maastossa ja mikroskooppisesta lajinmäärityksestä vastaa suojelubiologi Terhi Korvenpää Metsähallituksen Rannikon luontopalveluista. Raportin kartoituksesta on laatinut suunnittelija Timo Kypärä Järvi-Suomen luontopalveluista.



Lajien havaintopaikkatiedot sisältävät viranomaisten toiminnan julkisuudesta annetun lain (621/1999) mukaisia salassa pidettäviä tietoja uhanalaisista eläin- ja kasvilajeista (24 §:n 1 momentin 14 kohta). © Metsähallitus ja ympäristöhallinto 2021. Pohjakartat: © Karttokeskus, Luopa L5293, © Maanmittauslaitos 2021

Kuva 1. Rimpisuo-Siikelisuon Natura-alueen kartoitusjälki ja toimenpidekuviot kartalla.

TULOKSET

Lajitieto/lajihavainnot

Rimpisuo-Siikelisuon Natura-alueen sammalkartoituksessa ei havaittu huomionarvoista lajistoa. Toimenpidekuviolla tehtävät ennallistamistoimet parantavat tulevaisuudessa sammallajien elinolosuhteita, kun suon hydrologia palautuu lähemmäksi luonnontilaisen suon vesitaloutta. Toimenpidekuviot Natura-alueella sekä kartoitusjälki on esitetty kartalla kuvassa 1.

HOITO YM. SUOSITUKSET

Kartoituksessa ei havaittu lajistoa, joka tulisi erityisesti huomioida suon ennallistamistoimia toteutettaessa. Natura-alueelta aiemmin havaitut huomion arvoiset sammalhavainnot sijaitsevat kaukana erillisellä osa-alueella, eikä nyt suunniteltu suon ennallistaminen aiheuta niille uhkaa. Ennallistamistoimet tulee suunnitella siten, että toimista aiheutuu mahdollisimman vähän kuormitusta alapuolisiin vesistöihin.