

Saarijärven Lepikkokankaan korpjuottien ennallistaminen: Toimenpidessuunnitelma

Hanna Nousiainen, Jyväskylän ammattikorkeakoulu

jamk | bioeconomy

30.6.2021

Freshabit IP LIFE (LIFE 14 IPE/FI/023)



Sisällys

1 Yleiskuvaus.....	2
1A Tiivistelmä.....	3
1B Abstrac in english	
2 Alueen nykytila.....	4
2A Natura 2000 –luontotyytit	5
2B Muut luontotyyppitiedot.....	5
2C Lajisto.....	6
3 Tavoitteet ja toimenpiteet.....	7
4A Vaikutukset Natura 2000 –alueeseen	9
4B Muut vaikutukset luontoon, ympäristöön ja käyttöön	10
5 Seuranta, selvitys- ja tutkimustarpeet	11
Liite 1. Saarijärven Lepikkokankaan sijainti kartalla	12
Liite 2. Saarijärven Lepikkokankaan ennallistettavat korpijuotit kartalla.	13
Liite 3. Saarijärven Lepikkokankaan patopaikat merkattuna kartalle.....	13

Hanke on saanut rahoitusta Euroopan unionin LIFE-ohjelmasta. Aineiston sisältö heijastelee sen tekijöiden näkemyksiä, eikä Euroopan komissio tai EASME ole vastuussa aineiston sisältämien tietojen käytöstä.

The project has received funding from the LIFE Programme of the European Union. The material reflects the views by the authors, and the European Commission or the EASME is not responsible for any use that may be made of the information it contains.

1 Yleiskuvaus

Hallinnolliset yleistiedot alueesta, suunnitelman tavoite ja toimenpiteiden pinta-alat sekä suunnitteluprosessi.

Suunnittelualueen nimi	Saarijärven Lepikkokankaan korpijuottien ennallistaminen:Toimenpidesuunnitelma	Pinta-ala (ha)	425
		Josta vettä (ha)	0
Tekijä	Hanna Nousiainen	Päivämäärä	30.06,2021

Kunta / kunnat	LS-tiimi
Saarijärvi	Järvi-Suomi, Luonnon- ja kulttuuriperinnön suojelu

ELY-keskus
Keski-Suomi

Suunnitelman tavoite / tavoitteet	Lepikkokankaan korpijuottien ennallistaminen patoamalla käsityönä. Ennallistettava kohde mm. liitteessä 1 ja 2
-----------------------------------	--

Suojelualueet ja muut alueet				
Koodi	Nimi	Pinta-ala, (ha)	Pinta-ala suunnittelalueella	Lisätietoja
	Lepikkokangas kuvionumero 4	425	1,0	Alue kuuluu Mäkelän ympäristöarvometsä-kokonaisuuteen. Osa Kulhanvuori-Mäkelä palonjatkumoaletta. Ojat vetokysyisiä. Ennallistus.
	Lepikkokangas kuvionumero 5	425	2,51	Alue kuuluu Mäkelän ympäristöarvometsä-kokonaisuuteen. Osa-Kulhanvuori-Mäkelä palonjatkumoaletta. Kuvio on kaksi-osainen, jonka länsipuolen ojat umpeutuneet, itä-osan ojat vetokysyisiä. Itä-osan ennallistus.

Kaava	Merkintä
Ympäristöarvometsä ei näy yleiskaavassa	Ympäristöarvometsä

Muut aluetta koskevat suunnitelmat ja selvitykset	Vuosi	Kattavuus
Kääpä-inventointi T.Toivanen	2000	100%
Lintu-inventointi T. Toivanen	2001	100%
Mäkelän ympäristöarvometsän hoito- ja käyttösuunnitelma, Metsähallitus: Hiltunen T.. ym.	2007	100%
Lepikkokankaan biotooppi- ja puustotieto-inventointi	2013	100%

Suunnitelman osallistaminen ja tiedotus		
Tapahtuma	Päiväys	Henkilö / organisaatio
Metsähallituksen luontopalveluidet tarjosi Lepikkokankaan korpikohdetta ennallistattavaksi Freshabit LIFE IP-hankeelle	03/2021	Metsähallitus/ Mikko Siitonen
Metsähallituksen Anneli Suikki vastasi kohteen ennakkotietojen välityksestä hankkeelle. Lisäksi hän vieraili yhdessä hankkeen suunnittelijoiden kanssa kohteella.	05/2021	Metsähallitus/ Anneli Suikki
Suunnitelman kommentointi Metsähallituksessa	22.06.2021	Anneli Suikki

1A Tiivistelmä	
Toimenpidesuunnitelma	Saarijärven Lepikkokankaan korpijuottien ennallistaminen: Toimenpidesuunnitelma
Tiivistelmä	<p>Mäkelän ympäristöarvometsä sijaitsee Saarijärven Pylkönmäen pohjoisosassa, Multia-Karstula tien itäpuolella. Alue on yhtenäistä Metsähallituksen luontopalveluiden hallinnoimaa aluetta, jonka kokonaispinta-ala on 425 hehtaaria. Lepikkokangas sijaitsee keskellä Mäkelän ympäristöarvometsä aluetta. Mäkelän ympäristöarvometsä rajoittuu Metsähallituksen Metsätalous Oy:n hallinnoimiin talousmetsiin ja yksityismetsiin. Rajanaapureina ei ole muita luonnonsuojelualueita tai muita maankäyttökohteita. Lähinnä olevat Natura 2000-suojelalueet ovat pohjois- ja länsipuolella Aittosuo-Leppäsuo-Uitusharju, jonne on useampi kilometri, sekä eteläpuolella noin kilometrin päässä sijaitseva Tervaniemen alue.</p> <p>Mäkelän alue on Keski-Suomen korkeaa vedenjakaja-alueita ja kuuluu laajaan vedenkoskemattomaan vyöhykkeeseen. Korkeus vaihtelee 190-230 metrin välillä merenpinnasta ja pinnanmuodoiltaan alue on loivapiirteistä. Aluen pinta-alasta 50% on turvemaata.</p> <p>Lepikkokankaalla sijaitsee useampia korpijuotteja, jotka ovat ojitusten seurauksena kuivahtaneet muuttumiksi. Näistä korpijuoteista kuvionumerot 4 ja 5 ennallistetaan tämän suunnitelman pohjalta talkoityönä elokuussa 2021. Patoja on suunniteltu alueelle yhteensä viisi kappaletta.</p> <p>Lepikkokankaan ennallistamisen suunnittelu ja suon korpijuottien ennallistaminen talkoilla ovat osa Freshabit IP LIFE -hanketta (LIFE 14 IPE/FI/023).</p>

1B Abstract	
Restoration plan	Lepikkokangas in Saarijärvi: Peatlandrestoration plan
Abstract	<p>Environmental value area called Mäkelän ympäristöarvometsä is located in northern parts of Saarijärvi City, near village called Pylkönmäki. Area is located on the east site of the Karstula-Multia mainroad. Unified area is 425 hectares and owned by Metsähallitus's nature services. Restoration area Lepikkokangas is located in the middle of Mäkelän ympäristöarvometsä. There are no conservation areas or other land use at the borders of the area. Nearest Natura 2000-area is on the north- and westside place called Aittosuo-Leppäsuo-Uitusharju which is many kilometers away and nearest on the southside, one kilometer away place called Tervaniemi. Mäkelän ympäristöarvometsä is located on high watershed area in Middle Finland and there is big zone without open water. Elevation level differs 190-230 meters above sea level. Landscape is commonly gently sloping and 50% of the area are peatlands.</p> <p>Lepikkokangas area has been swamp site before widescale forest ditching. Now there is many drained mireland sites. Site numbers 4 and 5 is planned to restore by building dikes in voluntary party August 2021. Plan is to build 5 dikes on the site.</p> <p>The project has received funding from the LIFE Programme of the European Union. The material reflects the views by the authors, and the European Commission or the EASME is not responsible for any use that may be made of the information it contains.</p>

2 Alueen nykytila

Yleiskuvaus

Ympäristöarvometsät ovat metsähallituksen omilla päätöksillä perustamia alueita, joiden toiseksi päätaivoitteeksi nostetaan metsätalouden lisäksi luonnon monimuotoisuuden suojelun tukeminen. Alueiden hoidossa otetaan huomioon myös maisema- ja kulttuuriarvot sekä virkistyskäytön ja luontomatkaillen edistäminen.

Mäkelän ympäristöarvometsän kokonaispinta-ala on 425 hehtaaria, josta vain 15% on muuta kuin metsämaata.

Mäkelän alueella olevat metsät ovat olleet pitkään metsätalouskäytössä, joten luonnontilaisia metsiä juuri esiinny. Suot ovat suurelta osin ojitettuja ja ne ovat kuivahtaneet muuttuma tai turvekangasasteelle. Puuston vanhenpia ikäluokkia on kuitenkin varsin hyvin edustettuna alueella ja puustolaikut ovat melko yhtenäisiä. Tästä syystä edellytykset vanhojen metsien lajiston esiintymiselle ovat hyvät. Mäkelän alue kuuluu Keski-Suomen korkeaan vedenjakaja-alueeseen ja sen laajaan vedenkoskemattomuus vyöhykkeeseen. Ympäristöarvometsän sisällä ei ole vesiä, eikä alueella esiinny tärkeitä pohjavesialueita.

Lepikkokangas edustaa alueella runsaslahopuustoista kangasmetsää, joka on huomioitu Mäkelän alue-ekologisessa suunnitelmassa. Lepikkokangas on kasvillisuustyyppiltään tuoretta tai kuivahkoa turvemaata.

Puusto Lepikkokankaalla on iäkstä ja kuusivaltaista. Alueen luonnontila on heikentynyt ojitusten ja ojien ruoppausten seurauksena.

Lepikkokankaalla Kuvionumero 5 on 2-osainen, jonka länsipuolen ojat ovat alkaneet jo umpeutua. Itäpuolella ojien vetokykyisyys on kuitenkin säilynyt ja tämän pääuoman ennallistamiseksi tehdään viisi turvetäyteistä patoa veden nostamiseksi juotille. Kuvionumero 4 on aivan kuvion 5 vieressä, joten patoamisen yhteydessä vesi pyritään nostamaan myös kuviolle 4. Molemmat kuviot ovat korpisoita, joita alueen soista on 16,1% ja edustavat mustikkaista tuorekangastyyppejä. Alue on ohuturpeista. Kenttäkerros edustaa tyypillistä mätäspintaista korpikasvillisuutta, jossa esiintyy mustikkaa, puolukkaa ja oravanmarjaa.

Ngr kmqnepi cu'qp'r @@ukucuc'r wuqkuc'lvqc "P cwte/v { r r k3-0Cng/gnqni kuguc'lvwppkgr cuuc'o gtneww'wpucurj qr wuqkugmik'nepi cuo gw@nik'

Lajisto Alueella esiintyy metsäkanalintuja."

Yhteenveto maankäytön historiasta tai alueen luonnosta aikaisemmin sekä vertailu nykyiseen
Mäkelän alueen metsät on ostettu valtiolle 1961. 1980-luvulla Mäkelän alueelle muodostettiin riistanhoidon koulutusalueita. Vuonna 1997 Länsi-Suomen alueen luonnonvarasuunnitelmassa perustettuun 2200 ha Mäkelän virkistysmetsä. Vuonn 2004 alueen osasta muodostettiin Mäkelän ympäristöarvometsä, joka kuuluu luonnonvarasuunnitelman Suomenselan osa-alueeseen.
Lepikkokankaan kuvionumerot 4 ja 5 edustavat NATURA-tyyppiä puustoiset suot. Niiden laatua pyritään parantamaan ennallistamisella.

Erityisarvot (voivat rajoittaa hoitoa tai ennallistamista)

Erityisarvo			Lisätiedot		
Virkistyskäyttöä tai -rakenteita	on	<input checked="" type="checkbox"/>	ei	<input type="checkbox"/>	Mäkelän talon palaminen v.2000 vähensi virkistysmetsän käyttöä huomattavasti. Alueelle perustettua riistapolkua (perustettu v.1995) ei enää ylläpidetä.
Erityisiä maisema-arvoja	on	<input type="checkbox"/>	ei	<input checked="" type="checkbox"/>	Alueella ei esiinny erityisiä maisema-arvoja.
Muinaisjäänneksiä	on	<input type="checkbox"/>	ei	<input checked="" type="checkbox"/>	Alueelta ei ole tiedossa muinaisjäänneksiä.
Suojelualueen rajan läheisyys	on	<input type="checkbox"/>	ei	<input checked="" type="checkbox"/>	Lepikkokangas sijaitsee keskellä Metsähallituksen ympäristöarvometsää. Lähiympäristössä ei ole muita maanomistajia.
Pohjavesialue	on	<input type="checkbox"/>	ei	<input checked="" type="checkbox"/>	Alueella ei ole pohjavesiesiintymiä
Muita erityispiirteitä	on	<input type="checkbox"/>	ei	<input checked="" type="checkbox"/>	
Uhanalaisia lajeja	<input type="checkbox"/>	Direktiivilajeja	<input type="checkbox"/>	Natura 2000 –luontotyypppejä	<input checked="" type="checkbox"/>

2A Natura 2000 –luontotyypit

Luontotyypit suunnittelualueella ja alueeseen sisältyvillä suojelualueilla

Natura 2000 –luontotyypit (ns. ykköstyypit) suunnittelualueella		Luontotyyppien edustavuus			
Luontotyyppi	Pinta-ala	Erinomainen	Hyvä	Merkittävä	Ei merkittävä
91D0 - Puustoiset suot	3,51	0	0	3,51	0

2B Muut luontotyyppitiedot

Lomakkeella listataan suunnittelualueen inventointiluokat ja kasvillisuustyyppitiedot.

Inventointiluokka	Pinta-ala (ha)	Kasvillisuustyyppi	Kasvillisuustyyppin pinta-ala inventointiluokittain (ha)
Lepikkokangas kuvionumero 4	1	400105 - Mustikkakorpi	1
Lapikkokangas kuvionumero 5	2,51	400105- Mustikkakorpi	2,51
Inventoimaton maapinta-ala suunnittelualueella	0		

2C Lajisto

Suunnittelualan merkittävät lajisto.

Natura 2000 -aluekoodi	Laji1)	Suojelustatus					Elinympäristö ja muuta tietoa
		D2)	e/u3)	R4)	U5)	Muu status6)	
	Lepikkokankaalla esiintyy kosteampia kohtia, jotka ovat potentiaalisia rahkasammaleen lisääntymiselle						Alueella ei kuitenkaan ole tehty tarkempia sammal-inventointeja.

1) Lihavoituna ne direktiivilajit, jotka olivat peruste valita ko. alue Natura 2000 -alueverkostoon

2) D = EU:n Lintudirektiivin liitteessä 1 tai Luontodirektiivin liitteessä II tai IV mainittu laji

3) e = erityistä suojelua tarvitseva laji, u = uhanalainen laji

4) R = rauhoitettu laji

5) U = Valtakunnallisesti tai alueellisesti uhanalainen tai silmällä pidettävä laji Uhanalaisuusluokitus: CR = Äärimmäisen uhanalainen, EN = Erittäin uhanalainen, VU = Vaarantunut, NT = Silmällä pidettävä, RT = Alueellisesti uhanalainen

6) H = Harvinainen, V = Vaatelias, M = Muu

3 Tavoitteet ja toimenpiteet

Alustava aikataulu:

Ennallistamisen talkoopäiviksi on valittu 23.- 24. elokuuta 2021. Ojalinjastoon tehdään viisi erillistä patoa. Talkooväkeä odotetaan paikalle noin 30-40 henkeä.

Patojen rakentamista varten puutavaran kaato ja valmistelu tehdään ammattimaisena metsurityönä talkootyön jouduttamiseksi. Lisäksi työturvallisuus pystytään paremmin takaamaan talkoopäivänä, kun moottorisahoja ja kirveitä ei tarvitse käyttää talkoopäivänä paljoa.

Kohdetunnus	Pinta-ala (ha) 3)	Lisätietoja
4	1,0	
5	2,51	

4A Vaikutukset Natura 2000 –alueeseen

Toimenpiteiden vaikutukset Natura 2000 -luontotyypeihin ja direktiivilajeihin (+ : positiivinen, - : negatiivinen, o : ei vaikutusta).

Natura 2000 - aluekoodi	Natura 2000 –luontotyyppi	Toimenpide	Arvioit vaikutus	Kohdentuminen	Perustelu positiivisille tai negatiivisille vaikutuksille
	91D0 - Puustoiset suot	Ojalinjojen patoaminen	o	Ojalinjat	Ojitetut alueet sijaitsevat yli kilometrin päässä lähimmästä Tervaniemen Natura-alueesta. Vaikutus tähän alueeseen on vähäinen.
		Ojalinjojen patoaminen	+	Ojalinjat	Ojitus on vaikuttanut negatiivisesti koko Lepikkokankaan vesitalouteen. Ennallistaminen patoamalla vähentää ojitusten kuivattavaa vaikutusta sekä lyhyellä että pitkällä aikavälillä. Alueen ennallistaminen voi hieman lisätä lahoppuun määrää vettymisalueella ja käynnistää puston rakenteen muuttumisen luontaisen kaltaiseksi.

Natura 2000-vaikutusten arvioinnin tarveharkinta perusteluineen	Ei tarvita	<input checked="" type="checkbox"/>	Tehtävät toimenpiteet eivät oleellisesti heikennä niitä arvoja, joiden perusteella alue/alueet on valittu osaksi Mäkelän ympäristöarvometsää. Alue ei kuulu Natura-alueeseen ja tämän perusteella toimenpiteet eivät vaadi luonnonsuojelulain (1996/1096 65 §) mukaista Natura 2000-arviota.
	Tarvitaan	<input type="checkbox"/>	

4B Muut vaikutukset luontoon, ympäristöön ja käyttöön

Arviointi kohdistuu suunniteltujen toimenpiteiden suunnittelualueelle tai sen ulkopuolelle aiheutuviin vaikutuksiin, jotka eivät liity alueen Natura 2000-arvoihin. Lomakkeella arvioidaan toimenpiteiden negatiivisia ja positiivisia vaikutuksia luontoon (esim. kasvillisuustyypit ja lajit), ympäristöön ja alueen käyttöön.

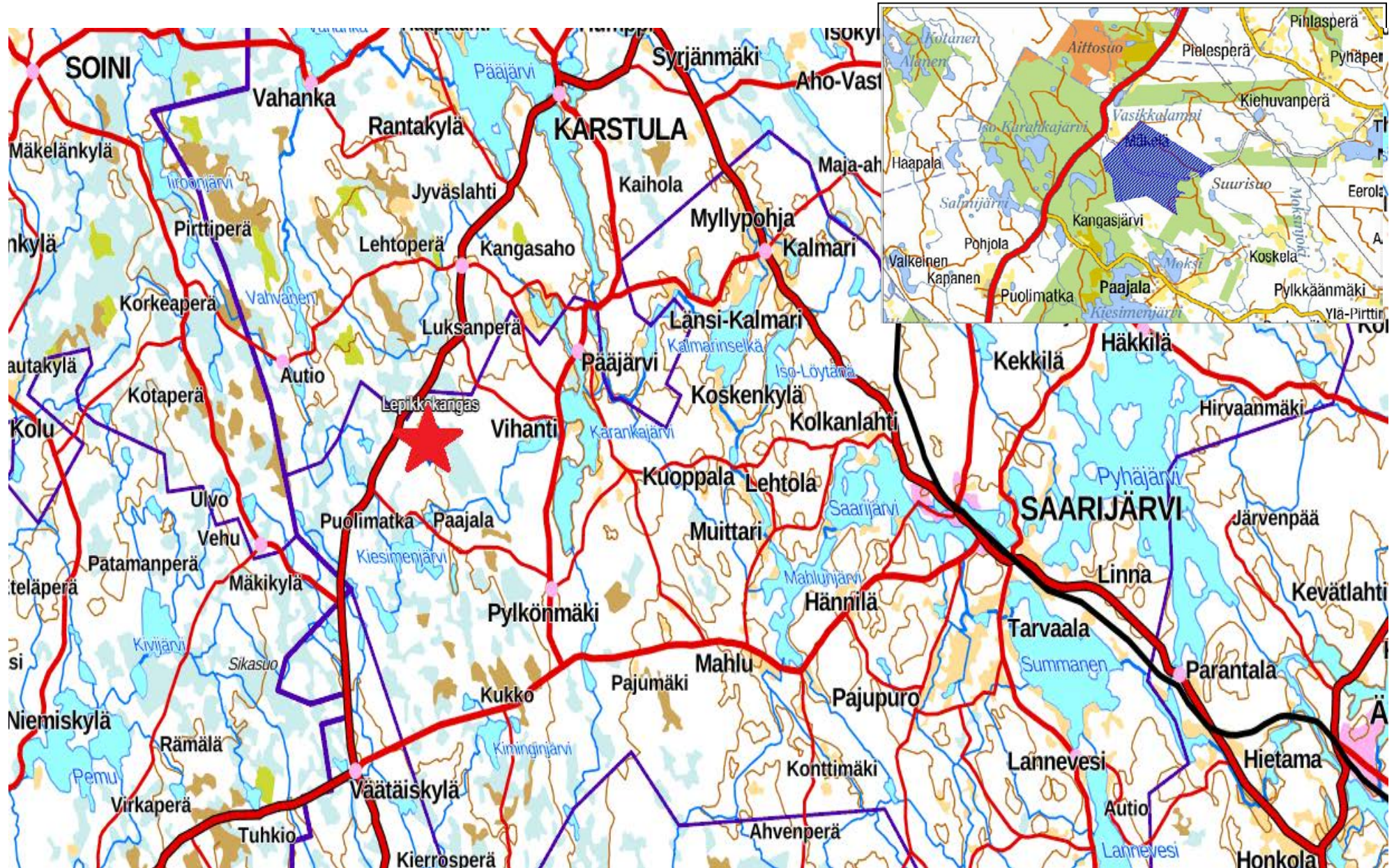
Toimenpide	Kohdentuminen	Arvioitu vaikutus	Kuvaus; esim. toimet negatiivisten vaikutusten vähentämiseksi.
Ojalinjojen patoaminen	Moksinjoki	- (negatiivinen vaikutus)	Ennallistustoimenpiteiden aikana, ojauomia joudutaan kaivamaan ja padon täyttömateriaaleja (turvetta) ottamaan maastosta. Tämä saattaa toimenpidesyksenä aiheuttaa kiintoaineksen ja ravinteiden liikkeelle lähtöä. Maanmuokkausta tehdään kuitenkin paikallisesti ja pienialaisesti, joten kiintoaineksen ja ravinteiden liikkeellelähtö on maltillista. Kiintoaineen ja ravinteiden liikkuminen rauhoittunee parissa vuodessa. Kuitenkin aineiden liikkeellelähtöön voivat vaikuttaa ennallistamista seuraavien vuosien sademäärät. Pitkäaikaiset ja runsaat sateen lisäävät huuhtoumien syntymistä. Jotta toimenpiteiden aiheuttamia huuhtoutumia saataisiin hillittyä, tullaan padot että maankaivuupaikat maisemoimaan kasvillisuuden avulla mahdollisimman hyvin, jotta kasvittuminen alkaisi nopeammin.
Ojalinjojen patoaminen	Suunnittelualueen sisäpuolella	+ (positiivinen vaikutus)	Pitkällä aikavälillä veden laatu alapuolisissa vesistöissä voi parantua, koska suodatusvaikutus korpijuoteilla paranee. Vähentävät lyhyellä että pitkällä aikavälillä ojitusten aiheuttamaa kuivatusvaikutusta ja parantavat luontotyyppin edustavuutta pienialaisesti. Parantaa lajien elinympäristöjä (Mm. Rahkasammalet) kun vedenpinnan taso nousee
		+/-	

5 Seuranta, selvitys- ja tutkimustarpeet

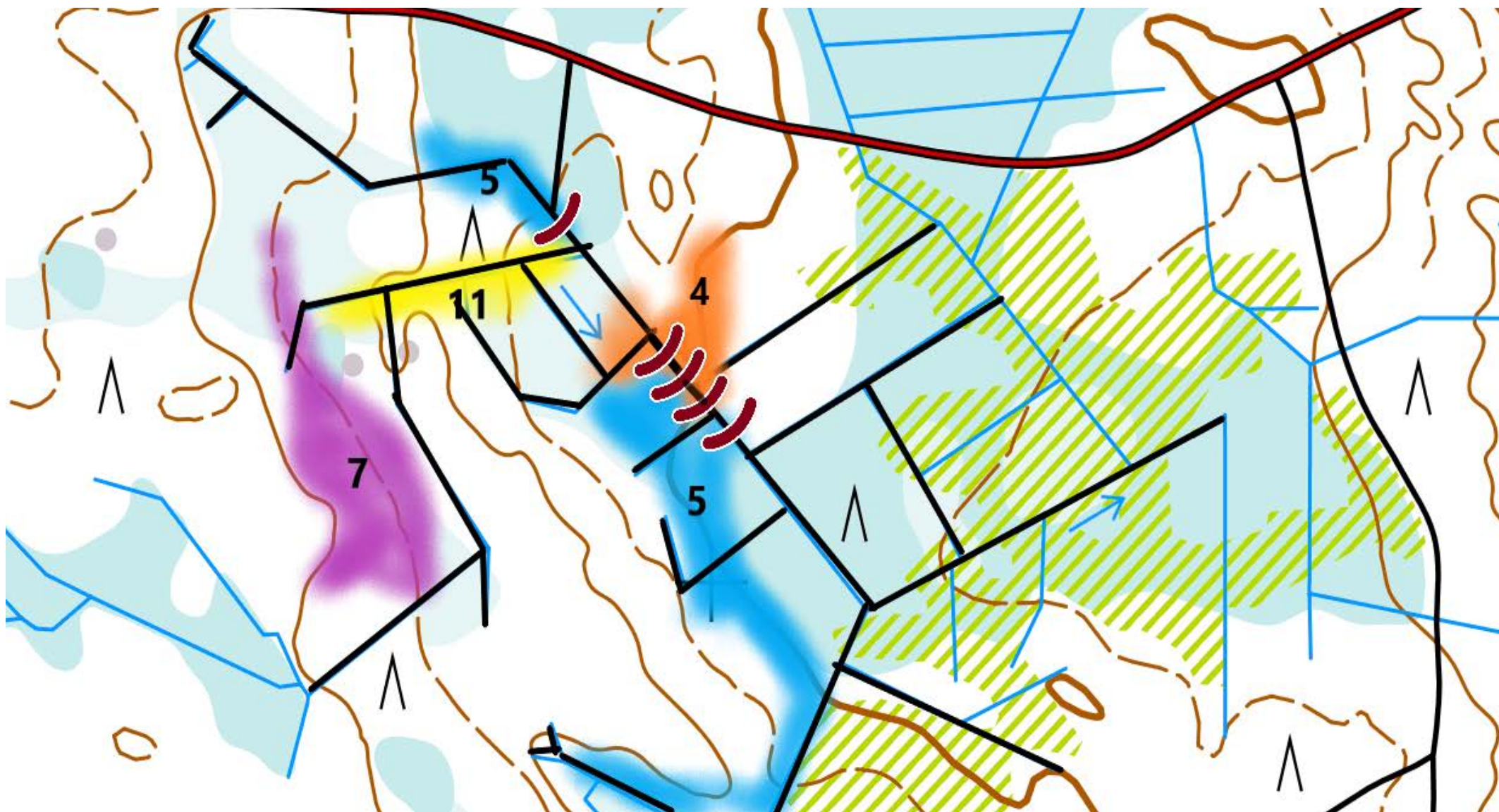
Lomakkeella kuvataan toimenpidealueilla oleva tai niille suunniteltu erityisseuranta (joka ei ole osa toimenpidealueiden normaalia hoitoseurantaa), mahdolliset tulevaisuuden selvitys- ja tutkimustarpeet.

Seurantavuosi	Kuvio/osa-alue	Seurantatyyppi	Seurantamenetelmä
2022 ja 2032		hoitoseuranta	Ennallistamistoimenpiteiden teknisen onnistumisen sekä ennallistamisen käynnistymisen visuaalinen seuranta Metsähallituksen toimesta.

Liite 1. Mäkelän ympäristöarvometsän ja Lepikkokankaan sijainti kartalla.



Liite 2. Lepikkokankaan ojaverkosto, juotit numeroituna . Suunnitellut padot merkattu ojastoon ruskealla.



Liite 3. Lepikkokankaalla käytettävä patomalli.



Kuva: Ville Kangas, 2018.

