



Arkeologiset selvitykset, Koitajoen valuma-alue, Ilomantsi

Freshabit LIFE IP Koitajoen osahankkeessa selvitettiin mahdollisia muinaisjäännöksiä seuraavilta alueilta:

- Kesonsuon ympäristö
- Riihisuon turvetuotantoalueen ympäristö
- Ilomantsinjärven ympäristö
- Koivu-Ruosmesuon ympäristö

Tutkittavat alueet sisältävät rantaluhtia ja ojitettuja suoalueita. Alueita, joille tulevaisuudessa kohdistuu vesistökuunnostuspaineita. Arkeologisilla selvityksillä turvataan, ettei kunnostuksia suunniteltaessa jää huomioimatta jo ennalta tuntemattomia muinaisjäännöksiä.

Menetelmäksi valikoitui Lidar-kaukokartoitusaineistojen tulkinta arkeologin toimesta. Tarjouspyynnössä mainittiin, että tulkinnan tuloksista riittää luettelo uusista mahdollisista muinaiskohteista sekä lyhyt kuvaus karttatulkinnan perusteella. Kohteiden sijainnit selvityksen tekijän tuli merkitä joko maastokartalle tai vaihtoehtoisesti koordinaattitietona.

Arkeologit käyttävät menetelmää maastokäyntien suunnittelussa. Pohjois-Karjalan ELY-keskus tilaa ensi vuodelle Freshabitin jälkeisenä toimintana selvityksen perusteella maastokartoituksen. Saadut tulokset Lidar-aineistojen käytöstä ovat sen verran hyvät, että vastaavan kaltaista tarkastelua aiotaan ensi vuonna laajentaa myös Heposelä-Viinijärven alueelle Pohjois-Karjalassa.

Lidar-aineistojen käyttö esiselvityksessä on kustannustehokasta, ja menetelmällä on mahdollista saada selvitettyä laajoja alueita sekä menetelmä sopii erityisesti ennestään tuntemattomien muinaisjäännösten kartoittamiseen alueelta.

Liitteenä on tarjouskilpailun voittaneen Maanala Oy:n selvitykset.

Tämän johdannon on kirjoittanut vesistöasiantuntija Tiina Käki, Pohjois-Karjalan ELY-keskuksesta. Selvitystyön kilpailutukseen osallistui arkeologi Ville Hakamäki Pohjois-Karjalan museosta.

Hanke on saanut rahoitusta Euroopan unionin LIFE -ohjelmasta. Aineiston sisältö heijastelee sen tekijöiden näkemyksiä, eikä Euroopan komissio tai CINEA ole vastuussa aineiston sisältämien tietojen käytöstä.

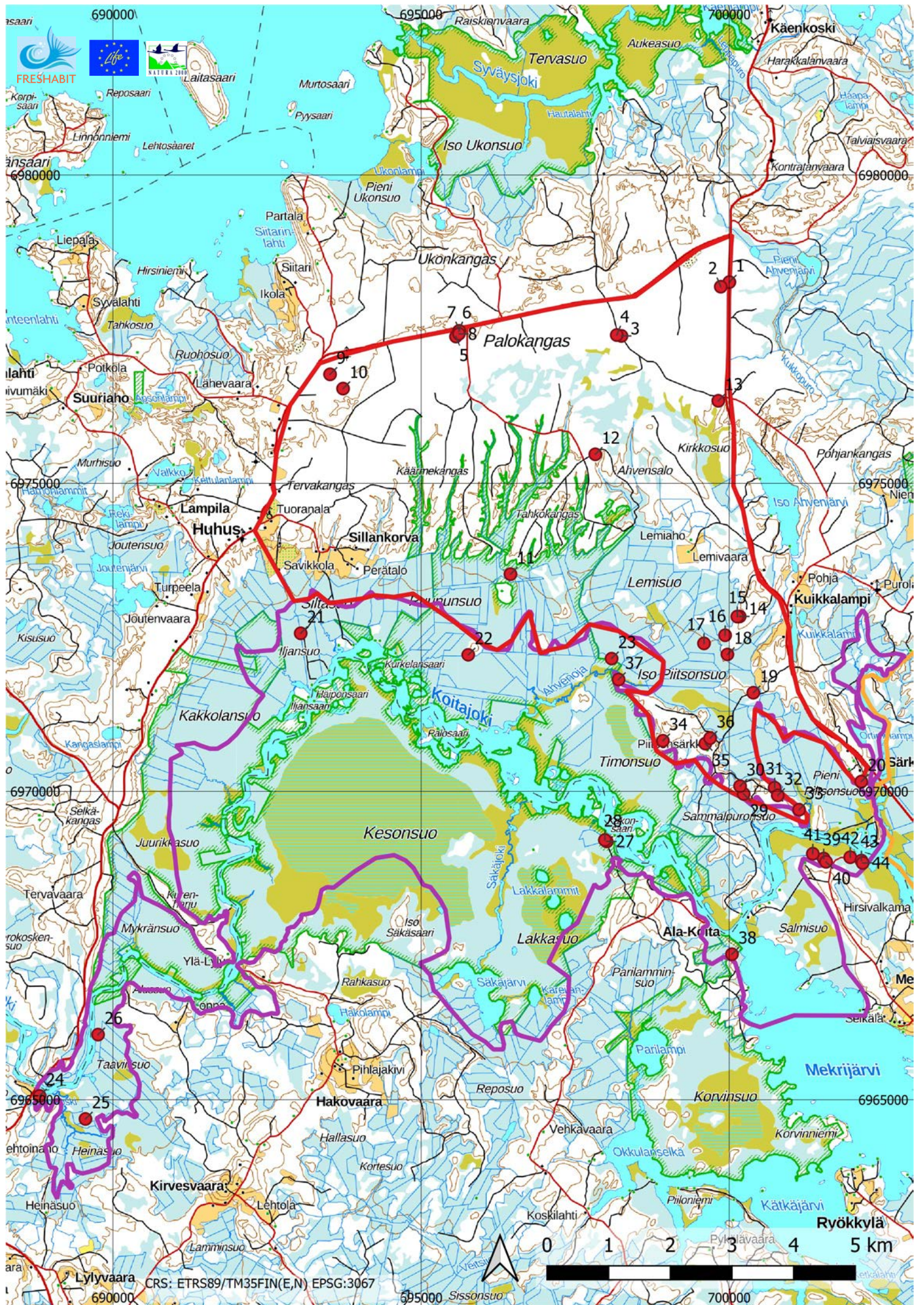
ID	Kuvaus	Tulkinta	N	E
1	Kuoppia kehässä. Todennäköisesti pystymiilu.	miilu	6978264.167	700002.081
2	Kuoppia kehässä. Todennäköisesti pystymiilu.	miilu	6978189.341	699862.905
3	Heikosti erottuva kehämäinen muoto tien reunassa.		6977390.825	698252.155
4	Lähialueesta poikkeava kumpare maastossa.		6977405.541	698176.082
5	Ympyränmuotoinen kumpare jonka reunoilla mahdollisesti kuoppia.		6977381.222	695564.288
6	Lähimaastosta poikkeava kumpare.		6977471.886	695613.673
7	Lähimaastosta poikkeava kumpare.		6977472.759	695622.652
8	Lähimaastosta poikkeava kumpare.		6977424.372	695614.296
9	Lähimaastosta poikkeava kuoppa.		6976768.15	693522.167
10	Lähimaastosta poikkeava kuoppa.		6976536.938	693733.175
11	Pyöreä kumpare. Mahdollisesti kuoppia reunoilla.		6973527.725	696452.049
12	Mahdollisesti kuoppia kehässä.		6975471.348	697827.674
13	Lähimaastosta poikkeava kuoppa. Ehkä hiekanottoaika?		6976338.603	699822.788
14	Kuoppia kehässä. Mahdollinen hiilimiilu.	miilu	6972842.086	700169.184
15	Kuoppia kehässä. Mahdollinen hiilimiilu.	miilu	6972840.263	700131.584
16	Kuoppia kehässä. Mahdollinen hiilimiilu.	miilu	6972537.078	699933.623
17	Kuoppia kehässä. Mahdollinen hiilimiilu. Epäselvä.	miilu	6972404.917	699590.453
18	Selkeitä kuoppia kehässä. Mahdollinen hiilimiilu.	miilu	6972224.493	699970.943
19	Kuoppia kehässä. Todennäköinen miilu.	miilu	6971601.007	700390.715
20	Kuoppia kumpareella mahdollisesti kehän muodossa.		6970159.862	702142.2

21	Ympäristöstä poikkeava kuoppa maastossa. Liittyy todennäköisesti suon ojitukseen.		6972568.364	693045.534
22	Heikosti erottuva soikea ilmiö.		6972218.039	695766.902
23	Kuoppia ja kasoja kehässä. Ilmakuivissa paikalla erottuu lammikko.		6972156.448	698091.997
24	Ympäristöstä erotuvia maastonmuotoja. Todennäköisesti luontainen.		6965062.822	688811.025
25	Mahdollisia pieniä kuoppia metsässä. Voi olla myös aineiston käsittelyssä syntyneitä artefakteja.		6964689.348	689554.981
26	Mahdollinen moderni suon/metsänhoitoon liittyvä ilmiö.		6966056.976	689758.881
27	Kuoppa pienehkön kumpareen päällä. Mahdollisesti ihmisen tekemä.		6969189.746	698013.289
28	Neljä kuoppaa kaareissa. Tai artefakteja.		6969212.942	697983.359
29	Selkeitä kuoppia kehässä. Todennäköinen miilu.	miilu	6969960.077	700233.932
30	Lähimaastosta poikkeava kuoppa.		6970086.346	700176.223
31	Lähimaastosta poikkeava kuoppa.		6970060.437	700737.042
32	Lähimaastosta poikkeava kuoppa. Vaikuttaa ihmisen tekemältä.		6969936.788	700787.362
33	Lähimaastosta poikkeava kuoppa.		6969704.266	701133.058
34	Lähimaastosta poikkeava kuoppa. Mahdollisesti ihmisen tekemä. Tervahauta?		6970822.725	698923.826
35	Lähimaastosta poikkeava kuoppa.		6970776.053	699612.971
36	Kuoppa tai kuoppia rinteessä. Poikkeaa lähimaastosta.		6970864.628	699690.416
37	Lähimaastosta poikkeava kuoppa.		6971816.038	698205.685
38	Lähimaastosta poikkeavia kuoppia.		6967360.535	700044.155
39	Maastonmuotoja seurailevia kaivantoja. Tuliasemia tms?		6968912.048	701533.001
40	Maastonmuotoja seurailevia kaivantoja. Tuliasemia tms?		6968859.109	701570.788

41	Maastonmuotoja seurailevia kaivantoja. Tulasemia tms?		6968990.241	701355.851
42	Maastonmuotoja seurailevia kaivantoja. Tulasemia tms?		6968933.561	701962.876
43	Maastonmuotoja seurailevia kaivantoja. Tulasemia tms?		6968879.312	702144.328
44	Maastonmuotoja seurailevia kaivantoja. Tulasemia tms?		6968840.777	702164.531
45	Kuoppia kehässä. Mahdollinen miilu.	miilu	6968553.446	706082.784
46	Kuoppia kehämäisessä muodossa. Edellisen vieressä. Miilu?		6968561.864	706052.667
47	Kehämäinen muoto maastossa. Miilu tai tervahauta?	miilu/tervaha uta	6969285.616	705135.116
48	Kehämäinen muoto maastossa. Miilu tai tervahauta?	miilu/tervaha uta	6966726.2	706880.989
49	Mahdollisesti kuoppia kehässä. Ehkä miilu.	miilu	6967172.722	706258.625
50	Kolme tai neljä kuoppaa kaaren muodossa.		6967922.664	704834.69
51	Kuoppia kehässä. Todennäköinen pystymiilu.	miilu	6967121.467	706901.753
52	Kuoppia kehässä. Todennäköinen pystymiilu. Edellisen vieressä.	miilu	6967103.509	706900.817
53	Kuoppia kehässä. Todennäköinen pystymiilu. Osa Mj rek 1000036936 Parissavaara N 4-6?	miilu	6967393.084	707124.172
54	Kuoppia kehässä. Todennäköinen pystymiilu. Osa Mj rek 1000036936 Parissavaara N 4-6?	miilu	6967436.858	707089.378
55	Kuoppia kehässä. Todennäköinen miilu.	miilu	6967391.214	707478.94
56	Hiilimiilu. Osa Mjrek 1000036938 Pönttökangas P?	miilu	6967814.167	707614.936
57	Hiilimiilu. Osa Mjrek 1000036938 Pönttökangas P?	miilu	6967838.859	707633.269
58	Kuoppia kehässä. Todennäköinen miilu.	miilu	6967572.479	707984.202
59	Pieniä kuoppia rivissä. Mahdollisesti viereiseen korsukylään mjrek 1000031241 liittyviä poteroita?		6968882.492	708864.153
60	Kehämäinen ilmiö. Mahdollisesti kuoppia. Todennäköinen miilu.	miilu	6969732.7	706676.621

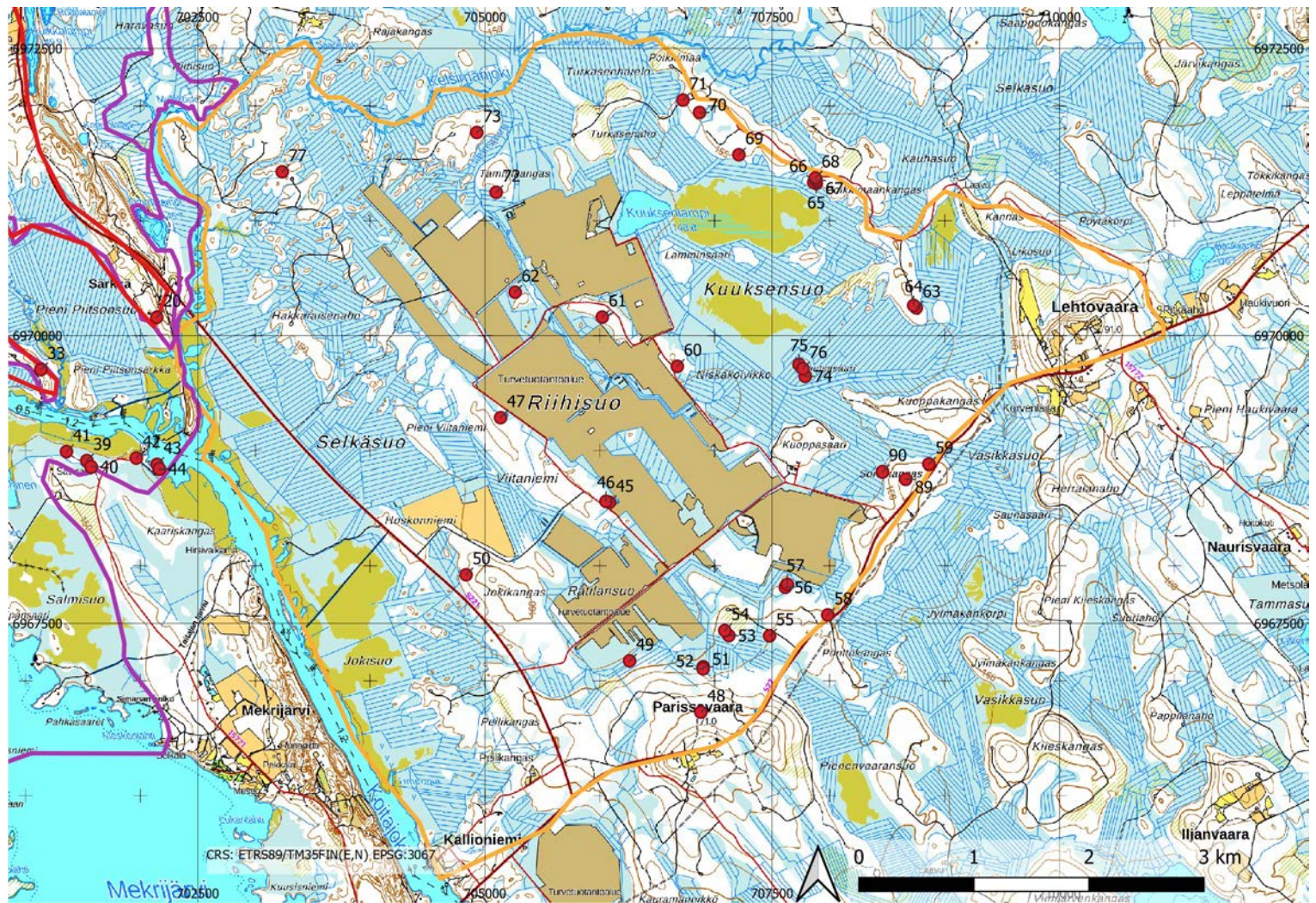
61	Kehämäinen ilmiö. Mahdollisesti kuoppia. Todennäköinen miilu.	miilu	6970161.452	706020.398
62	Runsaasti pieniä kuoppia suuremman kuopan ympärillä.		6970378.073	705261.478
63	Kuoppia kehässä. Todennäköinen miilu.	miilu	6970241.703	708753.972
64	Kuoppia kehässä. Todennäköinen miilu. Osittain jäänyt metsätien alle.	miilu	6970262.654	708731.524
65	Neljän kehämäisen rakenteen rykelmä. Todennäköisesti miiluja tai tervahautoja.	miilu/tervaha uta	6971324.432	707884.496
66	Neljän kehämäisen rakenteen rykelmä. Todennäköisesti miiluja tai tervahautoja.	miilu/tervaha uta	6971333.785	707862.797
67	Neljän kehämäisen rakenteen rykelmä. Todennäköisesti miiluja tai tervahautoja.	miilu/tervaha uta	6971350.621	707883.374
68	Neljän kehämäisen rakenteen rykelmä. Todennäköisesti miiluja tai tervahautoja.	miilu/tervaha uta	6971373.069	707875.143
69	Lähimaastosta poikkeavia maastonmuotoja.		6971574.911	707211.438
70	Kuoppia kehässä. Todennäköisesti miilu.	miilu	6971943.054	706869.484
71	Kuoppia kehässä. Todennäköisesti miilu.	miilu	6972051.178	706725.632
72	Kehämäinen rakenne. Miilu tai tervahauta?	miilu/tervaha uta	6971247.923	705096.674
73	Lähimaastosta poikkeava kuoppa.		6971768.71	704928.316
74	Kuoppia kehässä. Todennäköisesti miilu.	miilu	6969644.967	707788.719
75	Epäselvä kehämäinen ilmiö.		6969749.162	707735.219
76	Epäselvä kehämäinen ilmiö.		6969712.31	707768.142
77	Kaksi lähimaastosta poikkeavaa vierekkäistä kuoppaa.		6971426.569	703234.073
78	Heikosti lähimaastosta erottuva kumpare.		6982888.666	722174.167
79	Kehämäinen ilmiö.		6984853.124	721797.325

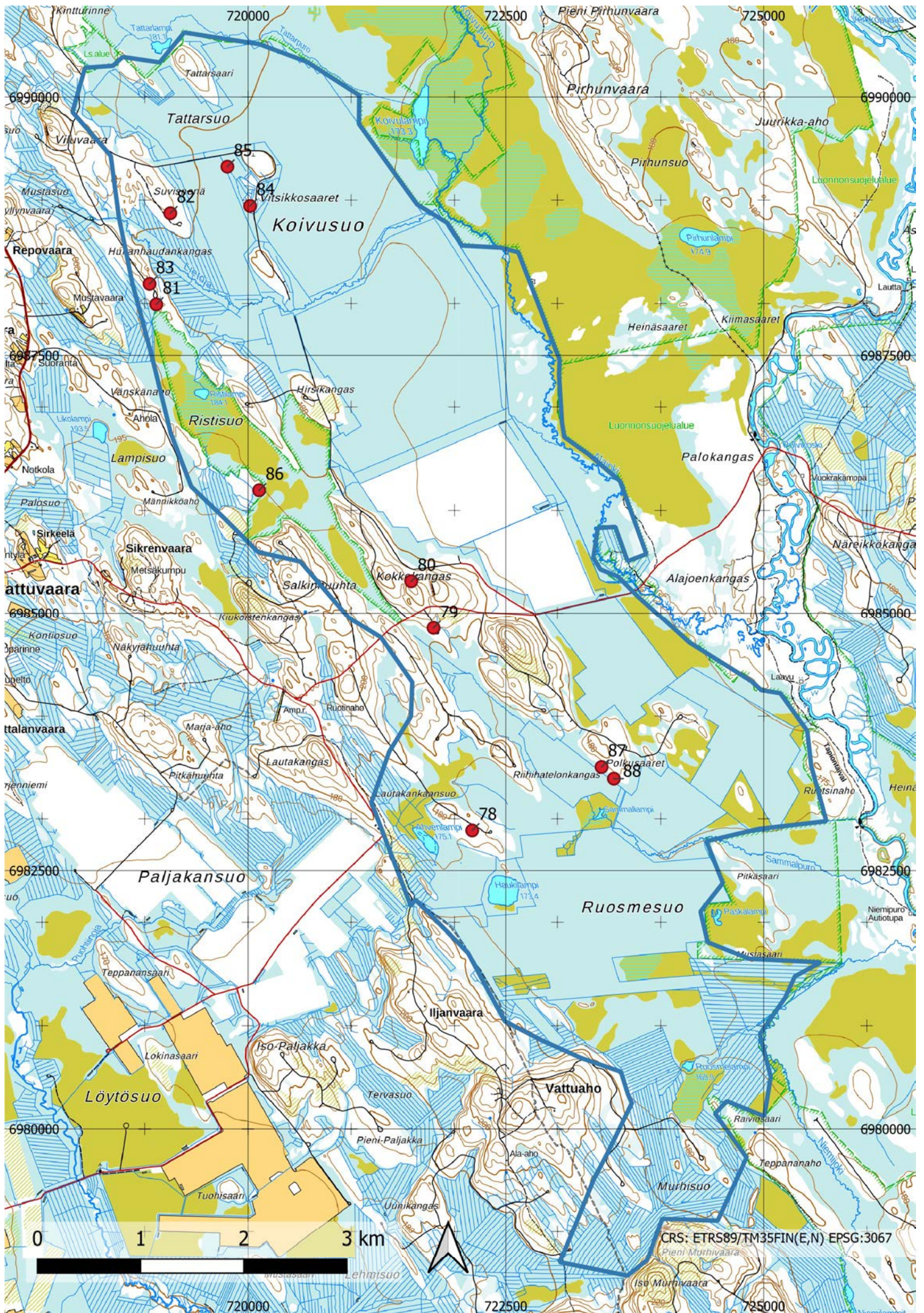
80	Kehämäinen ilmiö. Mahdollinen hiilimiilu.	miilu	6985311.339	721581.079
81	Heikko kehämäinen ilmiö.		6987991.038	719109.582
82	Lähiympäristöstä erottuva kuoppa.		6988873.795	719245.765
83	Lähiympäristöstä erottuva kuoppa. Tien vieressä. Liittyy siihen?		6988189.326	719044.671
84	Heikko kehämäinen ilmiö.		6988944.599	720018.997
85	Kehämäinen ilmiö. Ehkä miilu. Vieressä ojia jotka näyttävät vähän samalta.	miilu	6989325.275	719799.009
86	Ympäristöstään erottuva kumpare.		6986193.254	720106.964
87	Ympäristöstään erottuva kuoppa.		6983503.828	723428.2
88	Ympäristöstään erottuva kuoppa.		6983390.654	723547.36
89	Ympäristöstään erottuva kuoppa. Liittyy kohteeseen Mjrek 1000031241 Sortokangas?		6968753.47	708661.965
90	Epäselvä kehämäinen ilmiö.		6968816.604	708460.357

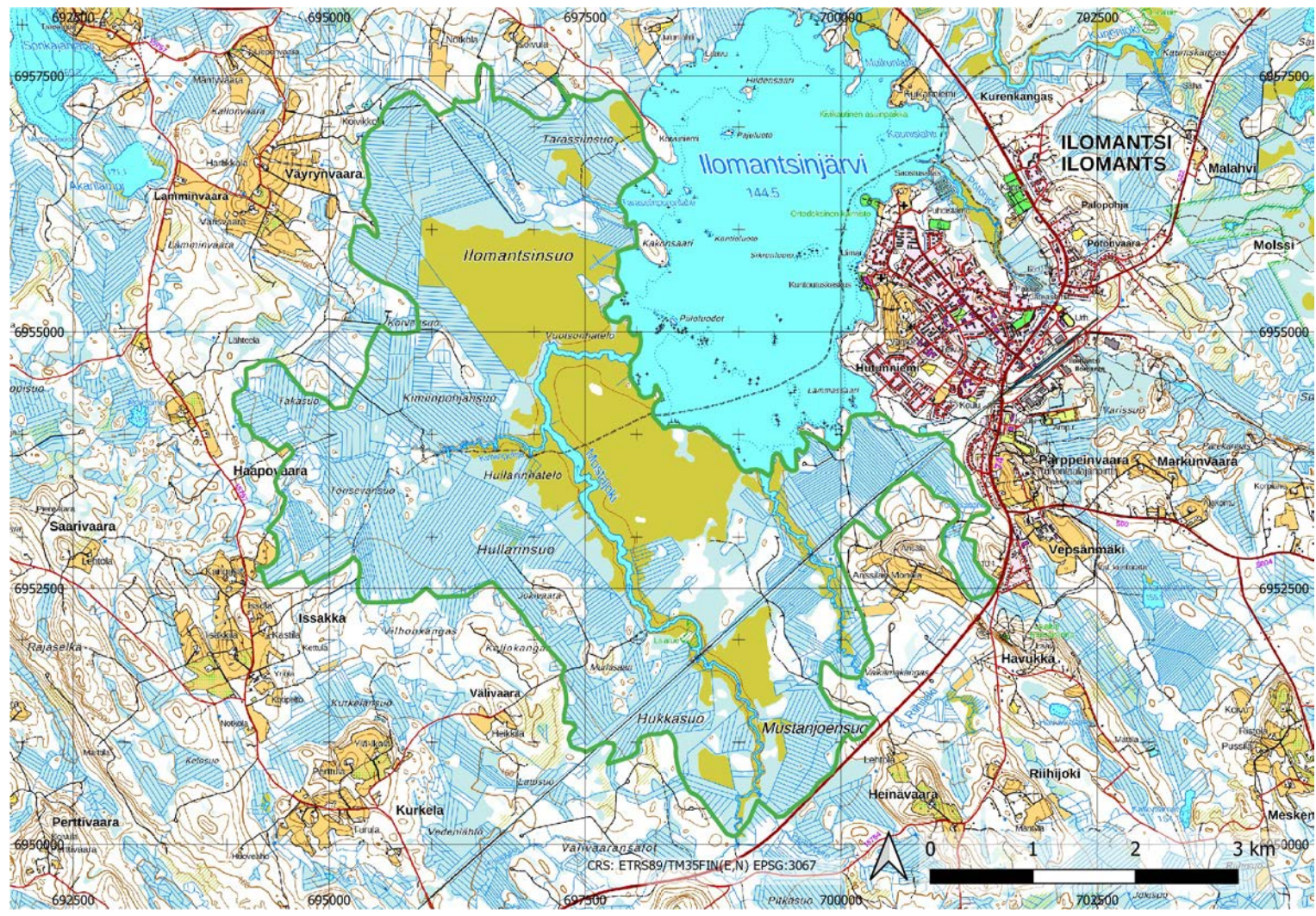


CRS: ETRS89/TM35FIN(E,N) EPSG:3067











30.9.2022

The archaeological investigations in the catchment area of River Koitajoki

Ancient relics were investigated in the following areas:

- the peatlands and the ravines in the area of Kesonsuo
- the surroundings of the peat production area of Riihisuo
- the peatlands around Lake Ilomantsinjärvi
- the peatlands in the area of Koivu-Ruosmesuo

The target areas include flood meadows and drained peatlands. These areas will be under the pressure of restoration or land use in the future. The archaeological surveys ensure that previously unknown ancient relics are not overlooked when restorations will be planned.

The chosen method was the interpretation of Lidar remote sensing data by an archaeologist. In the request for tenders, it was mentioned that a list of possible new ancient sites and a short description based on the map interpretation is sufficient as the results of the interpretation. The surveyor had to mark the locations of the objects either on a map or alternatively as coordinate data.

Archaeologists use the chosen method in planning of field work. In 2023 the field work will be carried out based on the survey as a post-Freshabit activity. The results obtained from the use of Lidar data are considered so useful that a similar review is planned to be extended to the Heposelä-Viinijärvi the area of Viinijärvi-Heposelkä.

The use of Lidar materials in the preliminary survey is cost-effective, and the method makes it possible to survey large areas, and the method is especially suitable for mapping previously unknown ancient remains in the area.

The Museum Foundation of Ilomantsi, the Finnish Museum Agency and the Museum of North Karelia During were involved in the activities of the cooperation group and the Koitajoki-Koitere forum within the project. Ancient relics were not damaged during the project. The Museum of North Karelia participated in the choosing of the target areas and their boundaries for this survey.

Attached are the reports of Maanala Oy, which won the tender.

This introduction was written by Tiina Käki, the specialist of water systems from the Centre for Economic Development, Transport and the Environment, North Karelia (POKELY).

The project has received funding from the LIFE Programme of the European Union. The material reflects the views by the authors, and the European Commission or the CINEA is not responsible for any use that may be made of the information it contains.