

Sallan kansallispuiston hoito- ja käyttösuunnitelma – Yhteenveto

Lausuntoversio 9.1.2023
Metsähallitus, Luontopalvelut
Asianro MH 3240/2022

Kuvailulehti

Julkaisija	Metsähallitus	Julkaisu-aika	
Toimeksiantaja	Metsähallitus	Hyväksymispäivämäärä	
Luottamuksellisuus	Julkinen	Asianumero	MH 3240/2022
Suojelualuetyyppi/Suojeluohjelma	Kansallispuisto, Natura 2000 -alue		
Alueen nimi	Sallan kansallispuisto		
Natura 2000 -alueen nimi ja koodi	Aatsinki-Onkamo FI1301409 SAC		
Tekijä(t)	Metsähallitus		
Julkaisun nimi	Sallan kansallispuiston hoito- ja käyttösuunnitelma		

Tiivistelmä

Sallan kansallispuisto sijaitsee Lapin maakunnassa Sallan kunnassa aivan maamme itärajalla. Kansallispuiston pinta-ala on 9995,76 hehtaaria. Kansallispuistosta suurin osa kuuluu Aatsinki-Onkamon Natura 2000 -alueeseen.

Kansallispuiston perustamistarkoitus on Itä-Lapin vaaramaiseman, siihen kuuluvien metsien, soiden ja harjujen ja niillä esiintyvien eliölajien suojeleminen sekä yleinen virkistys- ja retkeilykäyttö, luonnonharrastus, tutkimus ja opetus.

Kansallispuistoa luonnehtivat vaaramuodostelmat sekä niiden väliin jäävät suoalueet. Ylimpänä maisemaa hallitsee Iso Pyhätunturi, joka nousee 477 metriä merenpintaa ylemmäs. Alimmillaan alue on Aatsinginhaudassa 190 metriä merenpinnan yläpuolella.

Metsät ovat suurimmaksi osaksi keski-ikältään yli 200-vuotiaita erirakenteisia luonnonmetsiä. Reilu neljännes kansallispuiston pinta-alasta on soita. Vaarojen huipuilla on laajoja rakkakivikoita, ja Iso Pyhätunturin huipun pienialainen tunturikangas on yksi Lapin eteläisimpiä tunturialueeksi luettavia kuvioita. Kansallispuiston laajat metsäalueet halkaisee alueen keskellä pohjois-eteläsuuntaisesti kulkeva Aatsinginhauta. Kansallispuiston huomionarvoinen kasvilajisto on keskittynyt erityisesti Aatsinginhaudan ympäristöön. Pieneen pinta-alaansa suhteutettuna Aatsinginhautaa lähiympäristöineen voi esimerkiksi pitää Pohjois-Suomen merkittävimpiin kuuluvana uhanalaisten sammalten esiintymisalueena.

Kansallispuisto on merkittävä vetovoimatekijä Sallatunturin matkailualueen yritysten toiminnan kannalta. Matkailun yhteistyö alueella on aktiivista ja kestävän luontomatkailun ohjelmalvelutoiminnan pohjana ovat yritysten kanssa tehdyt yhteistyösopimukset.

Kansallispuisto on merkittävä myös paikallisille marjastus, sienestys ja metsästysalueena. Niillä, joiden kotikunta on Salla, on oikeus metsästä Sallan kansallispuistossa metsästyslain nojalla ja lain Sallan kansallispuistosta mukaan. Laissa Sallan kansallispuistosta on määritetty noin tuhannen hehtaarin metsästysrajoitusalue kansallispuiston lounaisosaan, missä ei saa hirven ajoa lukuun ottamatta metsästä.

Sallan paliskunnan poroja laiduntaa kansallispuiston alueella ympäri vuoden luontaisen laidunkiertonsa mukaisesti. Kansallispuiston vanhat luppokuusikot ovat poroille erityisen tärkeitä kevättalven lautumia. Kansallispuiston alue on rauhallista laidunalueita, ja sen vuoksi paliskunnalle erittäin arvokas.

Sallan kansallispuiston keskeisiksi arvoiksi on määritelty luontodirektiivin luontotyyppit ja lajit, muut suojeltavat eläin- ja kasvilajit, eliöyhteisöt/lajisto, arkeologiset kohteet, luonnon ja kulttuurikohteiden virkistyskäyttö, matkailun yritystoiminta, erätalous sekä poronhoito ja muut luontaiselinkeinot. Suunnitelmassa on määritelty useita toimenpiteitä mm. keskeisiin arvoihin kohdistuvien uhkien torjumiseksi sekä lueteltu tilanteita, joihin Metsähallitus myöntää lupia.

Tärkein strateginen linjaus on kansallispuiston vyöhykejako retkeily- ja luontomatkailu-, syrjä- sekä rajoitusvyöhykkeisiin.

Avainsanat	Salla, hoito- ja käyttösuunnitelmat		
Muut tiedot	Suunnitelman ovat laatineet Pirjo Rautiainen, Hely Juntunen, Pasi Kamula, Suvi Kauhanen, Pauliina Kulmala, Jyrki Satta ja Siiri Tolonen.		
Sarjan nimi ja numero	Metsähallituksen luonnonsuojelujulkaisuja. Sarja C		
ISSN-L	1796-2943	ISSN (verkkojulkaisu)	1796-2943
ISBN	978-952-377-		
Sivumäärä		Kieli	Suomi
Kustantaja	Metsähallitus, Luontopalvelut		

Presentationsblad

Utgivare	Forststyrelsen	Utgivningsdatum	
Uppdragsgivare	Forststyrelsen	Datum för godkännande	
Sekretessgrad	Offentlig	Diarienummer	MH
Typ av skyddsområde/ skyddsprogram	Nationalpark, Natura 2000-området		
Områdets namn	Salla nationalpark		
Natura 2000-områdets namn och kod		Aatsinki-Onkamo FI1301409 SAC	

Författare	Forststyrelsen
Publikation	Skötsel- och användningsplan för Salla nationalpark

Sammandrag

Nyckelord skötsel- och användningsplan

Övriga uppgifter

Seriens namn och nummer	Forststyrelsens naturskyddspublikationer. Serie C		
ISSN-L	1796-2943	ISSN (online)	1796-2943
ISBN (pdf)	978-952-377		
Sidantal		Språk	Finska
Förlag	Forststyrelsen, Naturtjänster		

1 YHTEENVETO

Luonnonsuojelulaki velvoittaa Metsähallitusta laatimaan kansallispuistoon hoito- ja käyttösuunnitelman. Suunnitelma tehdään 10–15 vuodeksi kerrallaan, ja siinä määritellään toimenpiteet kansallispuiston perustamistavoitteiden toteuttamiseksi ja sovitetaan yhteen luonnonsuojelun, virkistyskäytön ja muun käytön tavoitteita.

Sallan kansallispuisto perustettiin 1.1.2022, ja suurin osa siitä kuului jo vuonna 2017 perustettuun Sallatunturin luonnonsuojelualueeseen. Kansallispuistoksi perustettaessa alueeseen liitettiin 18 hehtaaria valtion monikäyttömetsää Könkäänmaan ympäristöstä. Kansallispuistosta valtaosa on Aatsinki-Onkamon Natura 2000 -aluetta. Aatsinki-Onkamo sisällytettiin Natura-verkostoon vuonna 1998.

Aatsinki-Onkamon sekä läheisille Peurakairan ja Suksenpaistaman–Miehinkävaaran Natura-alueille vahvistettiin yhteinen hoito- ja käyttösuunnitelma vuonna 2007. Kun Sallan kansallispuiston hoito- ja käyttösuunnitelma vahvistetaan, lakkautetaan vuoden 2007 suunnitelmasta Aatsinki-Onkamon Natura-alueen osuus kansallispuiston ulkopuolelle jäänyttä Rämijänkkää lukuun ottamatta.

Hoito- ja käyttösuunnittelun ensimmäinen askel on kansallispuiston nykytilan kuvaus. Sen jälkeen määritetään kansallispuiston keskeiset arvot ja arvioidaan, kohdistuuko niihin uhkia.

Suunnitelmalle määritetään päämäärät ja kehittämistavoitteet sekä niitä tarkentavat tavoitteet. Tavoitteisiin pääsemiseksi suunnitelmaan on määritetty kymmeniä toimenpiteitä. Toimenpiteiden toteutuminen riippuu siitä, kuinka paljon Luontopalveluilla on jatkossa resursseja käytössään. Suunnitelmakauden aikana toimenpiteiden toteutumista sekä kansallispuiston virkistyskäytön vaikutuksia seurataan erilaisilla mittareilla.

Kansallispuisto on suunnitelmassa jaettu vyöhykkeisiin. Vyöhykejaon pohjana ovat tiedot kansallispuiston suojeluarvoista, keskustelut alueen sidosryhmistä koostuvassa yhteistyöryhmässä sekä vuonna 2007 vahvistetun hoito- ja käyttösuunnitelman vyöhykejako. Kansallispuiston lounaisosa määriteltiin retkeily- ja luontomatkailuvyöhykkeeksi, joka kattaa kansallispuistosta noin 35 prosenttia. Sinne ohjataan aktiivisesti kansallispuiston kävijöitä ja suunnataan palvelurakenteiden rakentaminen. Syrjävyöhykkeen osuus on noin 55 prosenttia. Siellä kulkee muutamia jo pitkään olemassa olleita reittejä. Niitä ja muita palvelurakenteita voidaan ylläpitää, kunnostaa ja korvata vastaavan kaltaisilla. Kymmenen prosenttia kansallispuistosta sijaitsee rajavyöhykkeellä, joka osoitetaan rajoitusvyöhykkeeksi. Siellä ovat voimassa rajavartiolain mukaiset säännökset.

Suunnitelman linjaukset perustuvat tietoon alueen suojeluarvoista, luonnonsuojelulakiin, lakiin Sallan kansallispuistosta ja muuhun lainsäädäntöön sekä alueen käyttäjien ja sidosryhmien esittämiin näkemyksiin.

Suunnitelman laatimisesta on vastannut projektiryhmä, jossa ovat olleet edustettuina Luontopalvelujen prosessit ja Eräpalvelut: Pirjo Rautiainen (projektin vetäjä, maankäyttötiimi), Hely Juntunen (Peräpohjolan puistoalue), Suvi Kauhanen (Peräpohjolan puistoalue), Pauliina Kulmala (luonnonsuojelutiimi), Siiri Tolonen (maankäyttötiimi), Pasi Kamula (Eräpalvelut) ja Jyrki Satta (Eräpalvelut).

Alussa olevan yhteenvedon jäljessä on ympäristöhallinnon yhteisen SASS-käyttöjärjestelmän hoito- ja käyttösuunnitelmaraportti.

2 NYKYTILAN KUVAUS

2.1 Perustamistarkoitus

Suunnittelualue käsittää Sallan kansallispuiston ja on pinta-alaltaan 9995,76 hehtaaria. Sallan kansallispuisto sijaitsee kokonaisuudessaan Lapin maakunnassa ja Sallan kunnassa aivan maamme itärajalta. Suunnittelualueeseen sisältyy suurin osa Aatsinki-Onkamon Natura 2000 -alueesta (SAC eli erityisten suojelutoimien alue) lukuun ottamatta Rämiäjängän luonnonsuojelualuetta sekä pieniä yksityiskiinteistöille ulottuvia viipaleita. Natura-alueen toteutustapa on luonnonsuojelulaki.

Kansallispuiston perustamistarkoitus on Itä-Lapin vaaramaiseman, siihen kuuluvien metsien, soiden ja harjujen ja niillä esiintyvien eliölajien suojeleminen sekä yleinen virkistys- ja retkeilykäyttö, luonnonharrastus, tutkimus ja opetus (Laki Sallan kansallispuistosta 1155/2021). Lisäksi aluetta koskevat luonnonsuojelulain Natura 2000 -alueita koskevat säännökset, joiden mukaan alueen suojelun perusteena olevien luonnonarvojen merkittävä heikentäminen on kielletty (Luonnonsuojelulaki § 64 a).

Alueen eläinlajisto on monipuolinen. Aatsinki-Onkamon Natura-alue on luokiteltu FINIBA-alueeksi (Finnish Important Bird Areas). Sallan kansallispuisto kuuluu Fennoskandian vihreään vyöhykkeeseen.

Alueella on voimassa Rovaniemen ja Itä-Lapin maakuntakaava sekä Metsähallituksen tekemä Lapin luonnonvarasuunnitelma.

2.2 Vesistöt ja geologia

Sallan kansallispuisto kuuluu Kuusamon ylänköön. Aluetta luonnehtivat vaaramuodostelmat sekä niiden väliin jäävät suoalueet. Ylimpänä maisemaa hallitsee Iso Pyhätunturi, joka nousee 477 metriä merenpintaa ylemmäs. Alimmillaan alue on Aatsinginhaudassa 190 metriä merenpinnan yläpuolella.

Vesistöistä pääosa kuuluu Kemijoen päävesistöalueeseen, josta vedet laskevat Pohjanlahteen. Pieni osa kuuluu Vienanmereen laskevaan Koutajoen latvavesistöalueeseen (3, 4). Vesistöt kattavat vain 0,43 % kansallispuiston pinta-alasta. Lammista suurimmat ovat Kolmiloukkonen ja Tunturilammit. Alueen halki pohjois-eteläsuunnassa kulkee Haudanjoki, johon laskee vaaroilta pieniä puroja ja noroja. Haudanjoesta vain pieni osa kuuluu kansallispuistoon.

Alue sijoittuu koskiensuojelulain suojelluille valuma-alueille: Koutajoen, Käsmänjoen sekä Kemijoen ja Tenniöjoen yhtymäkohdan yläpuoliset vesistöt. Niiden sisällä sijaitsevat vesistöt ja vesistön osat on suojeltu, eikä niille voida antaa vesilaissa tarkoitettua lupaa voimallaitoksen rakentamiseen (30).

Suurin osa kansallispuiston kallioperästä on syntynyt muinaisen tulivuoritoiminnan ja kerrostumisprosessien tuloksena noin 2 500–2 000 miljoonaa vuotta sitten (9). Pääosa kuuluu niin kutsuttuun Sallan ryhmään ja koostuu tulivuorisyntysisistä kivistä, joissa voi vielä satojen vuosimiljoonien jälkeen edelleen nähdä rakenteita, jotka muodostuivat sulan kiven ja tuhkan purkautuessa tulivuorista.

Suunnittelualueen keskellä pohjois-eteläsuunnassa kulkevat vierekkäin kapeat Savukosken ja Kuusamon ryhmiksi kutsutut geologiset muodostumat. Kansallispuiston halkaiseva Aatsinginhausta syntyi, kun alueen kallioperään syntyi miljoonia vuosia sitten maanjäristysten seurauksena ruhjelaakso, ja eroosio kulutti kalliosta irronneen rikkonaisen kiviaineksen pois. Useiden jääkausien jäätiköt kuluttivat ruhjelaaksoa entistä syvemmäksi. Aatsinginhaustan pohja muodostuu

tulivuoriperäisiä kivilajeja jonkin verran nuoremmista, sedimenttisyntyisistä kivilajeista, joita leikkaa Sallan diabaasiuuni. Aatsinginhaudan eteläpäässä Könkäänmaassa dolomiittiset kalkkikivet muodostavat kalliotörmä (9).

Sallan alueella mannerjäätikkö oli viimeisimmän jääkauden aikana noin 2,5 kilometriä paksu. Jääkauden loppupuolella 10 500–10 600 vuotta sitten idästä peräntyvä jäätikön reuna saavutti alueen ja jatkoi perääntymistä kohti länsiluodetta (6). Mannerjäätikön sulaessa laajat alueet Itä-Lapissa jäivät sadoiksi vuosiksi jäätikön patoamien järvien peittoon. Niistä suurin oli noin 3 500 neliökilometrin laajuinen Sallan jääjärvi, joka ulottui pieneltä osaltaan pohjoisesta nykyisen kansallispuiston alueelle Aatsinginjoen kohdalta.

Kansallispuiston maaperän yleisin maalaji on jäätikön kallioperästä irrottamasta, murskaamasta ja hiomasta kiviaineksesta muodostunut moreeni, jossa on sekaisin eri maalajitteita lohkarista hiekkaan ja savekseen (6). Jäätikön sulamisvaiheen aikana syntyi myös sulamisvesien kerrostamia muodostumia, kuten sora- ja hiekkaselänteitä eli harjuja. Jäätikön sulamisvesien lajittelemaa ainesta on kansallispuiston lounaisosassa Kauniinhaudanharjun ympäristössä sekä pohjois-eteläsuuntaisen Haudanjoen ympäristössä kansallispuiston keskiosassa.

Kansallispuiston laajimmat suot ovat Onkamojärven pohjois- ja luoteispuolella sijaitseva Keulajänkä ja Iso Pyhätunturin koillispuolinen Kaippahanlatvajänkä. Pienempiä soita on siellä täällä tunturien ja vaarojen väleissä.

Kansallispuiston korkein kohta on Iso Pyhätunturin laki 477 metriä merenpinnan yläpuolella. Kansallispuistossa on myös useita vaaroja, joista Paljas Matovaaraa kohoaa noin 460 metriä merenpintaa ylemmäs ja Koutoiva ja Kulvakkovaara yli 420 metrin korkeuteen. Aatsinginhaudan reunoilla kohoavat vaarat jopa yli 400 metrin korkeuteen, joten suhteelliset korkeuserot ovat 200–250 metriä. Kansallispuistossa ei ole valtakunnallisesti arvokkaiksi luokiteltuja kallioalueita (36). Iso Pyhätunturin itäinen ylärinne on luokiteltu valtakunnallisesti hyvin arvokkaaksi kivikoksi (7). Kohde on pääosin rakkaa, mutta osa siitä on moreenin huuhtoutunutta pintalohkariekkoa.

2.3 Luontotyypit

Sallan kansallispuiston luontotyyppi-inventointi on tehty pääosin maastotyönä v. 2004–2005, ja sitä on täydennetty useana vuonna. Kaikkiaan maastotyönä on tehty noin 83 prosenttia kansallispuiston pinta-alasta. Loppuosan luontotyypit on tulkittu ilmakuvilta. Kuviot, jotka eivät edusta mitään Natura-luontotyyppiä, ovat pääosin Aatsinginhaudaan ja Kuusamontien varteen keskittyviä aiemmin talouskäytössä olleita kasvatusmetsiä sekä lakialueiden rakkakivikoita.

Sallan kansallispuisto on lähes kokonaisuudessaan ylävää, 300–500 metrin korkeudella merenpinnasta sijaitsevaa vaara-aluetta. Metsät ovat kuusivaltaisia, ja kuusikot ovat yleisesti tykyn runtelemaa, harvahkoa lakimetsää, jonka pohjakerroksessa vallitsevat mustikan ja puolukan lisäksi suovarvut. Metsät ovat suurimmaksi osaksi keski-ikäisiä yli 200-vuotiaita erirakenteisia luonnonmetsiä. Etenkin Aatsinginhaudan molemmiin puolin Julmoivan ja Koutoivan puoleisissa rinteissä on kuitenkin laajalti eri-ikäisiä kasvatusmetsiä, joista osa on aurattu ja istutettu 1980-luvulla. Luonnontilaisimmat metsät löytyvät puiston itäosista Onkamon puolelta. Suurin osa, kolme neljäsosaa, kansallispuiston kivennäismaista on tuoreita kankaita. Loput ovat kuivia, kuivahkoja ja lehtomaisia kankaita tai louhikkoja. Varsinaisia kivennäismaiden lehtoja on vain vähän. Kauniinhaudanharjulla puiston eteläosassa on jäljellä järeitä, runsaslahopuustoisia ja runsaskeloisia harjumänniköitä, vaikka harjajakson mäntymetsiä onkin monin paikoin aikanaan hakattu. Alueella on harjukuoppia, joissa esiintyy pienialaisesti viileän mikroilmaston aikaansaamaa puutonta 'kylmänaroa'.

Sallan kansallispuisto muodostaa yhdessä läheisten Suksenpaistaman–Miehinkävaaran ja Peuratunturin Natura 2000 -alueiden kanssa palojatkumoalueen, joka on osa valtakunnallista

palojatkumoverkostoa. Alueelle on laadittu palojatkumosuunnitelma. Toistaiseksi polttoja ei ole toteutettu, mutta hoito- ja käyttösuunnitelman voimassaoloaikana on tarkoitus tehdä yksi poltto.

Reilu neljännes kansallispuiston pinta-alasta on soita, pääasiassa mesotrofisia eli keskiravinteisia aapasoita. Soista noin 15 prosenttia on lettoja. Laajimmat lettoalueet sijoittuvat alueen itäosaan Onkamon Kulvakkojängälle ja Keulajängälle. Kaippahanlatvajängällä on myös maisemallisesti komeita rinnesoita.

Vaarojen huipuilla on laajoja rakkakivikoita, ja Iso Pyhätunturin huipun pienialainen tunturikangas on yksi Lapin eteläisimpiä tunturialueeksi luettavia kuvioita. Kansallispuiston laajat metsäalueet halkaisee alueen keskellä pohjois-eteläsuuntaisesti kulkeva, osin jyrkkäseinäinen ruhjelaakso Aatsinginhauta, jonka pohjalla virtaa Haudanjoki. Aatsinginhaudan eteläosassa on jyrkkiä dolomiittikallioita, ja kalkkikalliopaljastumia ja -lohkareita esiintyy myös esimerkiksi Pahakurussa. Aatsinginhaudassa on lajistoltaan arvokkaita lettoja, ja kansallispuistossa tavattavat kalkkivaikutteiset huurresammallahteet keskittyvät sinne.

2.4 Lajisto

Kansallispuiston putkilokasvilajisto ja kääpälaajisto tunnetaan kohtuullisesti; putkilokasveja on inventoitu laajemmin vuonna 2000 ja kääväkkäitä pariin otteeseen. Kansallispuiston aiemmin erittäin puutteellisesti tunnettua sammallajistoa kartoitettiin varsin laajasti kesällä 2022. Jäkälä- ja sammallajistoa on kartoitettu myös vuonna 2017 Könkäänmaan dolomiittikallioilla sekä vuonna 2009 Iso Pyhätunturilla suppealla noin 100 hehtaarin alueella tuolloin vireillä olleen kaavoitushankkeen vuoksi.

Sallan kansallispuiston alueelle osuu yksi Luonnontieteellisen keskusmuseon linnustoseurannan vakiolinja, minkä ansiosta lintuhavaintoaineistoa kertyy alueelta lähes vuosittain. Lisäksi vuonna 2021 tehtiin Metsähallituksen toimesta alueella neljä lintujen linjalaskentaa. Selkärangattomien osalta Sallan kansallispuisto tunnetaan huonosti, sillä systemaattisia seurantoja alueella ei ole tehty. Tiedot perustuvat Luontopalvelujen parina vuotena (2013 ja 2021) tekemiin kartoituksiin sekä harrastajien satunnaishavaintoihin.

Kansallispuiston huomionarvoinen kasvilajisto on keskittynyt Aatsinginhaudan ympäristöön. Alueen kalkkivaikutteisilla letoilla, huurresammallahteissa, puroissa ja dolomiittikallioilla tavataan runsaasti harvinaista ja vaateliasta kasvillisuutta. Pieneen pinta-alaansa suhteutettuna Aatsinginhautaa lähiympäristöineen voi pitää Pohjois-Suomen merkittävimpiin kuuluvana uhanalaisten sammalten esiintymisalueena. Haudanjoen länsirannalla sijaitsevan Könkäänmaan dolomiittikallioilla kasvaa valtakunnallisesti erittäin harvinaisia kalkkikalliolajeja, kuten karvakäppyräsammalta, kaita-, kaari- ja sahatuusammalta ja kääpiöhammassammalta, joilla kaikilla on Aatsinginhaudan lisäksi vain muutamia kasvupaikkoja Suomessa. Myös Haudanjoen latvaosissa purokivillä ja lahpuilla kasvaa lukuisia hyvin harvinaisia lajeja, kuten direktiivilaji heleäkinnassammal, jota ei ole Lapista tavattu mistään muualta. Myös Koutoivan rinteiden huurresammallahteiköissä ja puroissa esiintyy poikkeuksellisen vaateliasta lajistoa. Putkilokasvilajistosta Aatsinginhaudalla tavataan mm. uhanalaista lettorikkaa sekä toista lettojen direktiiviputkilokasvilajia.

Onkamon laajoilla lettosoilla kasvaa mm. uhanalaista veripunakämmekkää ja lettosaraa sekä silmälläpidettävää suopunakämmekkää. Kauniinhaudanharjun hiekkaisilla mäntykankailla esiintyy kuivien paikkojen harvalukuisia lajeja, kanervisaraa ja kangasajuruohoa sekä silmälläpidettävää aho- ja ketonoidanlukkoa. Ahonoidanlukko on varsin runsas etenkin harjua halkovan Kuusamontien kuivilla valoisilla penkereillä. Ison Pyhätunturin rinteillä kasvaa lukuisia uhanalaisia ja silmälläpidettäviä vanhan metsän epifyyttijäkälää ja etenkin kostealla lahpuilla kasvavia uhanalaisia ja harvinaisia maksasammalia.

Sallan kansallispuiston vanhoissa metsissä on säilynyt monin paikoin katkeamaton lahopuujuoksumo ja edustava uhanalainen kääpälajisto. Itärajan läheisyys näkyy monien vaatekalojen lajien paikallisena runsautena; tällaisia ovat esimerkiksi kalkkikääpä, erakkokääpä ja väikkyludekääpä.

Sallan kansallispuiston alue kuuluu Suomen linnustollisesti tärkeiden alueiden FINIBA-verkostoon (Finnish Important Bird Areas). FINIBA-alueet ovat kansallisesti merkittäviä uhanalaisten, silmälläpidettävien ja kansainvälisen erityisvastuun lintulajien pesimis- tai kerääntymisalueita.

Alueen linnusto koostuu pääosin vanhojen kuusivaltaisten sekametsien linnustosta. Sallan kansallispuistossa kohtaavat niin pohjoiset, eteläiset ja itäiset lajit. Kesän 2021 laskennoissa tavattiin eteläisistä lajeista pikkusieppo, peukaloista ja idänuunilintua. Pohjoisten metsien lajistoa edustavat järripeippo ja taviokuurna sekä kuukkeli ja lapinuunilintu. Alueella esiintyy runsaana myös itäinen sinipyrstö. Puiston runsaslukuisimmat linnut ovat varpuslintuja, joista kesän 2021 linjalaskentojen perusteella runsain oli järripeippo ja lähes yhtä runsas pajulintu. Muita runsaita lajeja olivat punakylkirastas, metsäkirvinen, leppälintu, vihervarpunen ja urpiainen. Vanhat metsät houkuttavat alueelle myös tikkoja, ja erityisesti pohjantikkakanta on puistossa vahva. Puiston tunnuseläimen metson kanta on alueella vahva, ja kanalinnuista siellä tavataan myös teertä, pyytä ja riekkoa. Kahlaajista runsaslukuisimpia ovat liro, taivaanvuohi, kapustarinta, valko-, musta -ja metsäviklo sekä rantasipi; aikaisemmin kansallispuistossa pesineen vesipääskyn kanta on pienentynyt huomattavasti.

Suurpedoista alueella tavataan säännöllisesti karhua sekä satunnaisesti ahmaa, sutta ja ilvestä. Sallan kansallispuiston alueelta on tavattu yhteensä 29 silmälläpidettävää tai uhanalaista, etupäässä perhosiin kuuluvaa hyönteislajia, jotka lähes kaikki ovat vanhojen metsien ja erityyppisten soiden lajeja.

2.5 Kulttuuriympäristö

Maisemajaottelussa Sallan kansallispuisto kuuluu Peräpohjolan-Lapin maisemamaakuntaan, siellä Itä-Lapin tunturi- ja vaaraseudun ja Kuusamon vaaraseudun rajalle, ja tarkemmin Sallan vaara- ja suoalueeseen. Alueella ei ole valtakunnallisesti, maakunnallisesti eikä paikallisesti arvokkaiksi arvioituja maisema-alueita eikä kansallismaisemia. Maisemallisesti merkittäviä kohteita alueella ovat kuitenkin Kaunisharjun alue sekä Iso Pyhätunturi.

Kansallispuistossa ei ole valtakunnallisesti arvokkaita rakennettuja kulttuuriympäristöjä, suojeltuja tai varjeltuja rakennuksia eikä muita arvokkaita rakennusperintökohteita.

Kansallispuiston alueella on tehty arkeologinen inventointi vuonna 2021, ja sitä ennen muutamia yksittäisten kohteiden tai alueiden arkeologisia tarkastuksia (20). Alueelta on dokumentoitu 43 arkeologista kohdetta, joista kuusi on muinaismuistolain rauhoittamia kiinteitä muinaisjäännöksiä ja yksi merkitty Sallatunturin osayleiskaavaan kulttuurihistorialliseksi kohteeksi. Kohteet kuvastavat alueen maankäytön historiaa; asutus-, elinkeino- ja sotahistoriaa.

Sallassa on ollut asutusta kivikaudelta asti. Esihistoriallisella ajalla asutus keskittyi järvien ja tärkeiden vesireittien läheisyyteen. Alueelta oli kulkuyhteydet niin länteen kuin itään, sillä Haudanjoki kuuluu Kemijoen vesistöön ja Onkamojärvi Koutajoen vesistöön, joka laskee Kantalahteen. Kansallispuistosta tunnetaan esihistoriallinen asuinpaikkakohde Latvajärveltä, jonka lähistöllä on myös vanhoja peuranpyyntikuoppia. Myös Onkamojärven pohjoisrannalla olevat Kirilahden ja Sotiniemen kalakentät ovat voineet olla käytössä jo esihistoriallisen ajan lopussa, myöhäisrautakaudella. Kalakentät ovat olleet käytössä vielä 1900-luvulla.

Historiallisella ajalla alue kuului Kuolajärven lapinkylään, jonka asukkaat olivat metsäsaamelaisia. Metsästys, kalastus ja luonnontuotteiden keräily säilyi alueen asukkaiden pääelinkeinoina

esihistorialliselta ajalta pitkälle historialliselle ajalle asti. Suomalaisia uudisasukkaita alueelle alkoi asettua 1600-luvulta lähtien. He toivat mukanaan maatalouden ja karjanhoidon. Alueen luonnonniityiltä on kerätty karjalle rehua. 1900-luvulle ajoittuvia niitylatojen jäännöksiä on dokumentoitu Haudanjokivarren tulvaniityiltä ja Kulvakkojängältä. Suurporonhoito levisi alueelle 1700-luvun lopulla, ja sen merkitys elinkeinona kasvoi 1800-luvun lopulla. Poronhoitoa harjoittivat sekä uudisasukkaat että saamelaiset. Alueen vanhempi poronhoito oli pienimuotoisempaa, ja pääasiallinen syy porojen pitoon oli niiden käyttö kulkemisessa ja houkutuseläiminä peuranpyynnissä. Elinkeinojen muuttumisen myötä myös asutus muuttui kiinteämmäksi ja uusia kyliä syntyi. Pyyntielinkeinot olivat merkittävä osa myös talonpoikien elantoa. Aatsingin kyläläisillä on ollut Onkamon alueella historiallinen kalastusoikeus Kirilahteen ja Kallunkilahteen. Aatsingin kylän ja Onkamojärven kalakenttien välillä kulki kalapolku, joka noudattaa suurelta osin nykyisen rajavyöhykkeen vierestä kulkevaa polkua. (20)

Alueen metsiä alettiin hyödyntää sahateollisuudessa 1800-luvun lopulla. Savotat sijoituivat usein kauas kyläasutuksesta, joten metsiin rakennettiin työmaa-asunnoiksi savottakämppejä. Savottakämppeiden jäännöksiä kansallispuiston alueella on säilynyt useita erityisesti Haudanjoen ympäristössä. Uittoa varten rakennettiin uittotammia eli -patoja ja muita uittolaitteita ja jokia perattiin. Haudanjoessa uittettiin viimeisen kerran vuonna 1943. Haudanjoen uitoista on säilynyt muistona kaksi uittotammen jäännöstä. (20)

Talvisodan aikana suomalaisjoukoilla oli tukikohta Kolmiloukkosen tienoilla. Taisteluita käytiin ainakin Ison Pyhätunturin ja Pienen Pyhätunturin välimaastossa ja Aatsinginhaudan alueella, jossa suomalaisjoukot käyttivät asemapaikkoina Haudanjoen varressa sijainneita vanhoja savottakämppejä. Kansallispuistossa on säilynyt kenttälinnoitteita Kaunisharjun ja Kolmiloukkosen alueella sekä Aatsinginhaudan pohjoisosassa. Kohteista suurin osa on todennäköisesti talvisodan aikaisia ja liittyy suomalaisten käymään sissisotaan. Kauniinhaudanharjun kenttälinnoitteet ovat mahdollisesti Lapin sodan aikaisia.

2.6 Luonnon virkistyskäyttö: retkeily, luontomatkailu ja opastusviestintä

Länsiosa kansallispuistosta on määritelty matkailun painopistealueeksi Metsähallituksen tekemässä Lapin luonnonvarasuunnitelmassa (2). Rovaniemen ja Itä-Lapin vuonna 2022 voimaan tulleessa maakuntakaavassa (5) kansallispuiston länsiosa on luokiteltu vetovoima-alueeksi sekä matkailun ja virkistystyksen kehittämisen kohdealueeksi.

Kansallispuisto on merkittävä vetovoimatekijä matkailualueen yritysten toiminnan kannalta. Kansallispuiston kävijät käyttävät matkailualueen palveluja ja jättävät euroja majoituspalveluihin, ruokakauppoihin ja muita palveluja tarjoaville yrityksille. Näin paikallistulovaikutukset ja työpaikat kohdistuvat yksityissektorille.

Kansallispuiston alue on myös paikallisille tärkeä kohde, johon suunnataan retkeilemään, metsästämään, marjastamaan ja sienestämään. Kalastuskohteena alue ei ole merkittävä.

Suuri osa retkeilykäytöstä suuntautuu merkityille reiteille. Myös kansallispuiston ulkopuolella lähellä on runsaasti suosittuja retkeilyreittejä. Kansallispuiston läpi pohjois-eteläsuunnassa kulkee Metsähallituksen moottorikelkkaura. Kansallispuiston läpi kulkee myös UKK-retkeilyreitti. Kansallispuiston eteläpuolinen osuus UKK-reitistä Sallatunturin matkailualueelta Sallan Hautajärvelle on nimetty Topsakantaipaleeksi.

Kansallispuistossa retkeily kohdistuu erityisesti Pyhätuntureiden ympäristön, Kaunisharjun sekä Kolmiloukkosen reiteille. Kansallispuiston suosituimmat taukopaikat ovat Kaippahanoja, Tunturilampi sekä Kolmiloukkosen taukopaikat. Kansallispuiston ulkopuoliset reitit kuuluvat samaan kokonaisuuteen. Siellä suurin retkeilykäyttö keskittyy Ruuhitunturin ympäristöön, erityisesti

Hangasjärvi–Ruuhitunturi–Siskelilampi–Poropuisto-ympyräreitille. Myös Kalliojärven ja Salmijoenkurun taukopaikat ovat suosittuja.

Matkailuyhteistyötä tehdään alueen yritysten ja matkailuyhdistys Matkalle Sallaan ry:n kanssa. Matkailuyritysten kanssa yhteistyön tärkeä tavoite on taata kansallispuistoon nojautuvan luontomatkailutoiminnan vastuullisuus sekä yrittäjien tasapuolinen kohtelu.

Yhteistyösopimuksella yritykset sitoutuvat toimimaan Metsähallituksen kestäväen luontomatkailun periaatteiden mukaan heidän toimiessaan kansallispuistoissa ja luonnonsuojelualueilla. Osana yhteistyötä pyritään myös parantamaan luontokohteisiin liittyvää viestintää ja asiakaspalvelua.

Sallan luontokeskuksen asiakaspalvelun toteuttaa Salla Wilderness Park (ent. Poropuisto). Luontokeskuksessa on uudistettu näyttely alueen luonnosta ja kulttuurihistoriasta. Siellä voi myös tutustua alueen retkeilymahdollisuuksiin.

Matkailuyhteistyöyrityksiä on tällä hetkellä 13. Yhteistyöyritysten määrän odotetaan lisääntyvän.

Kansallispuistossa aloitettiin kävijätutkimus tammikuussa 2022, ja se päättyi lokakuussa samana vuonna, eli tutkimukseen saatiin tietoja sydäntalvesta kevättalven ja kesän kautta ruska-ajan yli. Tutkimuksen tekijät haastattelivat maastossa noin 680 matkailualueen kävijää.

Tutkimuksen tulo- ja työllisyysvaikutusluvut on laskettu arvio käyttäen kansallispuiston vuoden 2021 käyntimääriä, koska vielä ei ollut käytössä vuoden 2022 kokonaiskäyntimääriä.

Alustava arvio kansallispuistokävijöiden rahankäytön kokonaistulovaikutuksesta on noin 3,5 miljoonaa euroa ja kokonaistyöllisyysvaikutuksesta 27 henkilötyövuotta. Kansallispuiston minimimerkitystä paikallistaloudellisten vaikutusten tuottajana tarkastellaan alueen tärkeimmäksi matkakohteekseen ilmoittaneiden vastaajien avulla, ja tuolloin minimivaikutukseksi on arvioitu noin 2,4 miljoonaa euroa ja 19 henkilötyövuotta.

2.7 Erätalous

Metsästys on osa paikallista elämäntapaa ja kulttuuria. Niillä, joiden kotikunta on Salla, on oikeus metsästä Sallan kansallispuistossa metsästyslain (615/1993) 8 §:n nojalla luonnonsuojelulain 13 §:n estämättä. Luonnonsuojelulain 15 §:n 1 momentin 3 kohdan nojalla sallittavaan riistaeläinlajien yksilön poistamiseen on lisäksi oikeus kansallispuistossa toimivan paliskunnan osakkailla ja Suomen riistakeskuksen tähän tarkoitukseen erikseen nimeämällä henkilöillä kotikunnasta riippumatta. (Laki Sallan kansallispuistosta 1155/2021)

Lisäksi lain Sallan kansallispuistosta voimaan tullessa rekisteröitynä olevan metsästysseuran jäsenenä kotikunnasta riippumatta on oikeus metsästä hirveä kansallispuiston alueella, jos yhdistyksen kotipaikka on Sallan kunta ja kansallispuisto sisältyy metsästysseuran metsästysalueeseen.

Laissa Sallan kansallispuistosta on määritetty noin tuhannen hehtaarin metsästysrajoitusalue kansallispuiston lounaisosaan, missä ei saa hirven ajoa lukuun ottamatta metsästä.

Tärkeimmät riistaeläimet alueella ovat hirvi, metsäkanalinnut (metso, teeri, riekko, pyy) metsähani, karhu, näätä, kettu, metsäjänis, orava. Riistaeläinten kannat vaihtelevat vuosittain, ollen alueella vastaavien alueiden mukaisella keskimääräisellä tasolla. Kansallispuiston alue on keskimääräistä hirvenmetsästysaluetta Sallassa. Alueelle on kaadettu vuosittain keskimäärin 12,5 hirveä. Karhua metsästetään yleisesti, mutta viime vuosina alueelle ei ole onnistuttu kaatamaan karhuja. Metsäkanalintujen metsästys on alueella ollut keskimääräisellä tasolla. Metsäkanalintujen metsästyspaine alueelle vähenee merkittävästi ulkopaikkakuntalaisten pienriistan metsästyksen loppumisen myötä.

Kalastus on vähäistä viehekalastusta, joko perustuen Metsähallituksen alueelliseen vapalupa- tai kalastuslain (2015/379) 7 §:n yleiskalastusoikeuteen. Pyydyskalastusta suunnittelualueella ei ole.

2.8 Tutkimus

Kansallispuistossa on Luonnonvarakeskuksen pysyviä luonnonmetsien kehitysdynamiikan seurannan koealoja sekä Luonnontieteellisen keskusmuseon yksi linnustoseurannan vakiolinja. Geologinen tutkimuskeskus on tehnyt alueella perustutkimusta. Alueen kalastoa on selvitty EMRA-hankkeessa (27).

2.9 Muu luonnonvarojen käyttö, rasitteet, käyttöoikeudet ja sopimukset

Kansallispuistossa ei ole kaivoksia, kullanhauhdontaa, voimassa olevia malminetsintälupia tai malminetsintä- tai kullanhauhdontalupahakemuksia (28).

Kansallispuiston sisällä on muutamia yksityisiä kiinteistöjä. Niille ja kansallispuiston ympäristössä oleville yksityisille kiinteistöille on kansallispuiston läpi kulkevia maanmittaustoimituksissa määriteltyjä kulkuoikeuksia kaikkiaan 15 kappaletta.

Luontaiselinkeinot, erityisesti metsästys, kalastus ja keräily, ovat merkittävä osa paikallista elämäntapaa ja kulttuuria. Alueella ei kuitenkaan ole merkittävää metsästyksen, kalastuksen tai marjastuksen perustuvaa elinkeinotoimintaa. Luontaiselinkeinoja harjoitetaan pääasiassa kotitalouksien omaan tarpeeseen. Vaikka luontaiselinkeinot eivät ole enää pääasiallinen toimeentulon lähde, on esimerkiksi metsästyksellä ja marjastuksella kotitalouksille myös taloudellista merkitystä.

2.10 Poronhoito

Kansallispuisto on kokonaisuudessaan Sallan paliskunnan aluetta. Sallan paliskunnan kokonaispinta-ala on 4378 neliökilometriä (26). Siitä Sallan kansallispuiston osuus on noin 2,3 prosenttia. Paliskunnan suurin sallittu eloporomäärä on 5 300, ja poronmistäjia on 165. Paliskunnan porot laiduntavat kansallispuiston alueella ympäri vuoden luontaisen laidunkiertonsa mukaisesti. Kansallispuiston vanhat luppokuusikot ovat poroille erityisen tärkeitä kevättalven laitumia. Kansallispuiston alue on rauhallista laidunaluetta, ja sen vuoksi paliskunnalle erittäin arvokas. Poroja on lisäruokittu talvisin kansallispuiston alueella 40 vuotta (tiedonanto Sallan paliskunnan poroisäntä Pasi Oinakselta). Alueella ei ole valtakunnan itärajan esteitä lukuun ottamatta porotalouden rakennelmia. Valtakunnan rajan poroesteaidan ylläpidosta vastaa maa- ja metsätalousministeriön toimeksiannosta Paliskuntain yhdistys.

3 KESKEISET ARVOT JA UHAT

Sallan kansallispuiston keskeisiksi arvoiksi on määritelty:

- **Luontodirektiivin luontotyypit ja lajit:** Alueella esiintyvät luontodirektiivin luontotyypit, etenkin laajat, yhtenäiset ja monimuotoiset luonnonmetsät, aapasuot ja letot. Sallan kansallispuistossa tavataan viittä direktiivisammallajia, joista hitupihtisammalta ei tiedetä esiintyvän Lapissa missään muualla ja lahokaviosammal tunnetaan vain kahdelta muulta Natura-alueelta Lapissa. Lisäksi alueella on letoilla kasvavan direktiivikasvilajin suojelun kannalta merkittäviä erillisesiintymiä.
- **Muut suojeltavat eläin- ja kasvilajit:** Aatsinginhaudan ympäristön kalkkivaikutteiset biotoopit ja niiden harvinainen lajisto: etenkin huurreammallähteiköt, letot, pienvedet ja kalkkikalliot. Niiden lajistoon kuuluu mm. lukuisia äärimmäisen uhanalaisia ja erittäin uhanalaisia sammalajeja. Mm. kaitahitusammalella, karvakäppyräsammalella, heleäkinnassammalella ja kourukinnassammalella on Aatsinginhaudan lisäksi vain muutama kasvupaikka koko Suomessa.
- **Eliöyhteisöt/lajisto:** Alueen laajojen, monimuotoisten ja runsaslahopuustoisten luonnonmetsien lajisto, etenkin harvinaiset lahottajasienet sekä vanhan metsän linnusto.
- **Arkeologiset kohteet:** Alueen maankäytön historiasta kertovat kohteet, erityisesti erätalouteen liittyvät kohteet esihistorialliselta ajalta 1900-luvulle.
- **Luonnon ja kulttuurikohteiden virkistyskäyttö:** Sallan kansallispuisto on tärkeä virkistys- ja luontomatkailukohde niin paikallisille asukkaille kuin koti- ja ulkomaisille matkailijoille, ja tuo elinvoimaa koko alueelle sekä vaikuttaa positiivisesti kävijöiden terveyteen ja hyvinvointiin.
- **Matkailun yritystoiminta:** Kansallispuistobrändi on meillä ja maailmalla laajasti tunnettu, ja houkuttaa kävijöitä alueille. Sallan kansallispuiston ympäristössä toimii ympärivuotisesti useita matkailuyrittäjiä. Yritykset tarjoavat majoitus-, ravintola- ja ohjelmapalveluita sekä välinevuokrausta. Kansallispuiston reiteillä ja palveluvarustuksella on tärkeä merkitys yritystoiminnalle ympärivuotisesti.
- **Erätalous:** Merkittävä eränkävintialue (metsästys, keräily). Perinteinen eränkävintikulttuuri on säilynyt vahvana alueella. Sen juuret ovat sukupolvien jatkumossa muotoutuneessa paikallisessa perinteessä. Nykyistä metsästyskäyttöä ohjaavat kansallispuiston perustamislakiin kirjatut säädökset.
- **Poronhoito ja muut luontaiselinkeinot:** Paliskunnan porot laiduntavat kansallispuiston alueella ympäri vuoden luontaisen laidunkiertonsa mukaisesti. Kansallispuiston vanhat luppokuusikot ovat poroille erityisen tärkeitä kevättalven laidumia. Kansallispuiston alue on rauhallista laidunaluetta, ja sen vuoksi paliskunnalle erittäin arvokas.

Keskeisiä arvoja mahdollisesti uhkaaviksi tekijöiksi arvioitiin seuraavia:

- Boreaalisille metsien sukessiokehityksessä metsäpalot ovat keskeinen luonnonprosessi. Niiden puuttuminen ei ole metsille luontaista.
- Aatsinginhaudassa on muutamissa paikoissa vanhoja ojituksia, jotka ovat muuttaneet alueen luontaista vesitaloutta.
- Lisääntyvä retkeily sekä moottorikelkkailu kansallispuiston läpi kulkevalla moottorikelkkauralla saattaa häiritä kaikkein häiriöherkintä lajistoa. Kansallispuiston kallioilla kasvavat harvinaiset sammallajit ovat herkkiä kulutukselle, ja kiipeilyn lisääntyminen uhkasi niiden esiintymiä. Samoin herkät lajit ja luontotyypit voivat kärsiä tallauksesta, jos kävijäpaine suuntautuisi reittien ja taukopaikkojen ulkopuolelle.
- Kansallispuistokävijöiden rahankäyttö vaikuttaa sitä positiivisemmin paikallistalouteen mitä enemmän ympäristössä on kansallispuistokävijöiden hyödynnettävissä olevia tarpeellisia ja kiinnostavia palveluja. Siksi onkin tärkeää, että alueelle syntyy uusia kestävään luontomatkailuun panostavia palveluita tarjoavia yrityksiä.
- Matkailun nopea kasvu ja kasvava kävijämäärä voivat toteutuessaan aiheuttaa suosituimmilla kohteilla ruuhkaisuutta, maaston kulumista ja roskaantumista. Sallan kansallispuisto on tärkeä virkistys- ja luontomatkailukohde niin paikallisille asukkaille kuin koti- ja ulkomaisille matkailijoille, ja tuo elinvoimaa koko paikallisyhteisölle sekä vaikuttaa positiivisesti kävijöiden terveyteen ja hyvinvointiin. Jotta tilanne säilyisi hyvänä, tulee varmistaa, että kansallispuiston hoitoon osoitetaan riittävästi resursseja. Liian vähäiset resurssit tarkoittavat asiakasturvallisuuden ja -tyytyväisyyden heikkenemistä, alueen vetovoiman hiipumista sekä negatiivisia vaikutuksia alueen luontoon ja kulttuuriperintöön.
- Virkistys- ja luontomatkailun kestävyysvarmistamiseen tarvitaan riittävästi resursseja tehdä yhteistyötä kansallispuistoa ja sen ympäristöä toiminnassaan hyödyntävien yritysten kanssa ja yrityksiltä sitoutumista kestävä matkailun periaatteisiin. Hallitsemattomasti kasvava matkailu, toimintaympäristöä huonosti tuntevat yritykset ja yhteistyön riittämättömyys voivat vaarantaa kestävä matkailun periaatteiden toteutumisen kansallispuistossa. Sallan kansallispuistolle ja koko Sallan kunnalle keskeistä on erämaisuus, markkinoidaanhan kunnan olevan keskellä ei mitään.
- Porotalouden kannalta porojen laidunrauhan turvaaminen on olennaista. Virkistyskäytön ja luontomatkailun todennäköisesti lisääntyessä laidunrauhan turvaaminen kävijöitä ohjaamalla on tärkeää. Sallan kansallispuiston perustamislain kirjaukset säätelevät hyvin pitkälti metsästystä. Siihen ei katsottu kohdistuvan erityisiä uhkia.

4 TAVOITTEEN ASETTELU

Hoito- ja käyttösuunnitelmalle on asetettu viisi päämäärää ja kaksi kehittämiskohdetta sekä useita niitä täsmentäviä tavoitteita.

Päämäärät

1 Luontotyyppien ja lajien suojelun taso on suotuisa

Päämäärää tarkentavat tavoitteet:

- Alueen lajistosta on ajantasaiset ja kattavat tiedot
- Direktiivilajien tila paranee
- Metsäluontotyyppien luonnontila paranee
- Sisävesiluontotyyppien tila paranee

2 Sallan kansallispuiston matkailu-, retkeily- ja virkistyskäyttö on kestävä

Päämäärää tarkentavat tavoitteet:

- Alueen kävijät tuntevat puiston järjestyssäännön ja Retkietiketin ja toimivat niiden mukaisesti.
- Sallan kansallispuiston palveluvarustus ja opastus on riittävää, hyvässä kunnossa ja ohjaa kävijöitä. Palveluvarustus vastaa kysynnän muutoksiin.
- Yritykset noudattavat toiminnassaan kestävä matkailun periaatteita ja niiden toiminta on linjassa puiston suojelutavoitteiden ja perustamistarkoituksen kanssa.

3 Kulttuuriperintökohteet säilyvät

Päämäärää tarkentavat tavoitteet:

- Alueen kulttuuriperintökohteista on ajantasaiset ja riittävät tiedot.
- Kävijöiden tietoisuus alueen kulttuuriperinnöstä ja sen arvoista kasvaa.
- Virkistyskäyttö ei heikennä kulttuuriperintökohteiden kuntoa.

4 Alueen eräperinne jatkuu

Päämäärää tarkentava tavoite:

- Alueen riista- ja kalakannat säilyvät, ja niitä hyödynnetään kestävästi

5 Poronhoidon toimintamahdollisuudet säilyvät

Päämäärää tarkentava tavoite:

- Porotalous huomioidaan muussa maankäytössä

Kehittämiskohteet

1 Edistämme kansallispuiston terveys- ja hyvinvointivaikutuksia luontoliikunnan keinoin

Kehittämiskohdetta tarkentavat tavoitteet:

- Kävijöiden viipymä matkailualueella lisääntyy
- Reittien yhteiskäyttöä lisätään turvallisuus ja suojelevarvot huomioiden

2 Sallan kansallispuiston matkailullinen vetovoima kasvaa ja sen kestävä luontomatkailun tuottamat paikallistaloudelliset vaikutukset kasvavat

Kehittämiskohdetta tarkentavat tavoitteet:

- Kansallispuiston yhteistyöyrittäjien palvelut ovat tunnettuja
- Kansallispuistobrändi/profiili ovat tunnettuja
- Matkailualueelle perustettavan yhteistyöryhmän toiminta vakiintuu

5 VYÖHYKEJAKO

Kansallispuisto on ehdotettu jaettavaksi kolmeen vyöhykkeeseen. Retkeily- ja luontomatkailuvyöhyke kattaa kansallispuistosta noin 35 prosenttia (kartta 2). Vyöhykkeen tavoite on retkeilyn, luontoliikunnan ja kestävä luontomatkailun tukeminen. Vyöhykkeelle voidaan kysynnän muuttuessa sijoittaa uusia palvelurakenteita tai poistaa nykyisiä. Kansallispuistokävijöitä ohjataan käyttämään vyöhykkeen reittejä ja palvelurakenteita.

Tulenteko on sallittu retkeily- ja luontomatkailuvyöhykkeelle vain osoitetuilla tulentekopaikoilla käyttäen sitä varten paikalle tuotua polttopuuta. Avotulen teko on kielletty metsä- ja ruohikkopalvaroituksen aikana. Avotulella tarkoitetaan nuotion lisäksi osaa osoitetuista tulentekopaikoista (avoimet, hormittomat tulentekopaikat) ja risukeittimiä. Leiriytyminen on sallittu taukopaikkojen läheisyydessä.

Kansallispuistosta noin 55 prosenttia on syrjävyöhykettä sekä noin 10 prosenttia valtakunnan rajavyöhykkeestä muodostuvaa rajoitusvyöhykettä. Syrjävyöhykkeen tavoite on alueen erämaaluonnon ja erämaisyyden säilyttäminen, paikallisen eräkulttuurin säilyttäminen ja poronhoidon tukeminen. Siellä kulkee muutamia jo pitkään olemassa olleita reittejä. Niitä ja muita palvelurakenteita voidaan ylläpitää, kunnostaa ja korvata vastaavan kaltaisilla.

Syrjävyöhykkeellä tulenteko on sallittu muuallakin kuin osoitetuilla tulentekopaikoilla käyttäen maasta löytyviä risuja, kuivia oksia ja pieniä juurakoita. Mutta sielläkin tulee käyttää osoitettua tulentekopaikkaa, jos sellainen on alle puolen kilometrin etäisyydellä tarjolla. Avotulen teko on kielletty metsä- ja ruohikkopalvaroituksen aikana. Avotulella tarkoitetaan nuotion lisäksi osaa osoitetuista tulentekopaikoista (avoimet, hormittomat tulentekopaikat) ja risukeittimiä. Tilapäinen leiriytyminen on sallittu.

Rajoitusosassa ovat voimassa rajavartiolaiton mukaiset säännökset.

6 TOTEUTUS JA TOIMENPITEET

Hoito- ja käyttösuunnitelmaan on kirjattu useita luonnonsuojelun, virkistyskäytön, matkailun, opastuksen, viestinnän, erätalouden ja alueen hallinnan toimenpiteitä. Toimenpiteiden toteuttaminen riippuu Metsähallituksen Luontopalveluilla käytössä olevista resursseista.

Toimenpiteet on jaettu Luonnon- ja kulttuuriperinnönsuojelun, luonnon virkistyskäytön ja luontomatkailun, opastuksen ja viestinnän, erätalouden sekä muihin luonnonvarojen ja alueiden käytön toimenpiteisiin.

6.1 Luonnon- ja kulttuuriperinnönsuojelu

Toimenpide	Kuvaus
Toteutamme ennallistamispoltoja aiemmin laaditun palojatkumosuunnitelman mukaisesti	Aatsinki-Onkamo muodostaa Suksenpaistaman–Miehinkävaaran ja Peuratunturin Natura 2000 -alueiden kanssa palojatkumoalueen, jolla on tarkoitus tehdä metsänpolttoja säännöllisesti noin seitsemän vuoden välein. Sallan kansallispuiston suunnitellut polttokuviot sijaitsevat Aatsinginhaudan alueella, missä on paljon aiemmin käsiteltyjä metsiä.
Kunnostamme virtavesiä inventoinneissa todetun tarpeen mukaan	Poistamme vähintään neljä virtavesi-inventoinneissa havaittua ihmistoiminnan aiheuttamaa purojen vaellusestettä (betonirumpuja, siltoja, patoja) kiireellisyysjärjestyksessä. Lisäksi teemme purojen uomakunnostuksia (mm. vanhan uoman vesitys ja kiveäminen)
Mahdollistamme tarvittaessa vieraslajien, minkin ja supikoiran, pyytämisen kansallispuistossa	Vieraslajien, minkin ja supikoiran, pyytäminen ja tappaminen kansallispuistossa vaatii Metsähallituksen suostumuksen. Myönnämme toimintaan suostumuksia tarpeen mukaan.
Kartoitamme huonosti tunnettuja eliöryhmiä (esim. jäkälät)	Teemme lajistokartoituksia eri lajiryhmille tarpeen mukaan.
Tarkastamme/seuraamme säännöllisesti uhanalaisten ja direktiivilajien esiintymiä	Teemme säännöllisesti lajiseurantaa keskittyen direktiivilajeihin, erityisesti suojeltaviin, kiireellisesti suojeltaviin sekä muihin korkeimpien uhanalaisuusluokkien lajeihin.
Arvioimme virkistyskäytön vaikutuksia LAC-seurannalla	Arvioimme virkistyskäytön kestävyttä hyväksyttävissä olevien muutosten rajojen määrittelyn avulla (LAC, Limits of Acceptable Change). Menetelmässä kestävyden eri osatekijöille etsitään hyväksyttävissä olevien muutosten raja-arvot eli vaihteluväli, jolla toiminnasta aiheutuvien ympäristömuutosten tulisi pysyellä. Matkailusta ja virkistyskäytöstä aiheutuvia ympäristövaikutuksia mitataan sopivien mittareiden avulla.
Arvioimme uusia toimenpiteitä suunniteltaessa inventointitarpeen ja inventoimme tarvittaessa	Toimenpiteitä suunniteltaessa asiantuntijamme arvioi niiden vaikutukset suojeluarvoihin. Mikäli toimenpidealueella tiedot ovat puutteelliset, tarkastamme alueen luontoarvot tarvittaessa ennen toimenpiteitä.
Otamme Kolmiloukkosen arkeologiset kohteet hoidon piiriin laadittavan	Kolmiloukkosen reitin välittömässä läheisyydessä sijaitsevat arkeologiset kohteet, talvisodanaikaiseen kenttälainnoitekohteeseen kuuluva konekivääripesäke ja 1900-luvun alkupuolelle ajoittuva savottakämpä otetaan Luontopalvelujen hoitoon. Alue on

Toimenpide	Kuvaus
hoitosuunnitelman mukaisesti	virikistyskäytössä, ja arkeologisten kohteiden vaurioitumisriski voi kasvaa, jos alueen käyntimäärä lisääntyy huomattavasti. Kohteiden hoidosta tehdään erillinen suunnitelma. Teemme kohteilla säännöllistä kuntoseurantaa ja opastusta parannetaan. Huomioimme kohteet retkeilyreittiä kunnostettaessa ja suojaamme tarvittaessa vaurioitumisen estämiseksi.
Arvioimme uusia toimenpiteitä suunniteltaessa inventointitarpeen ja inventoimme tarvittaessa	Toimenpiteitä suunniteltaessa arvioimme niiden vaikutukset kulttuuriperintöarvoille ja arvioimme alueen tarkastustarpeen ja toteutamme tarpeelliset tarkastukset ennen toimenpiteitä.
Seuraamme säännöllisesti Kolmiloukkosen ja Kaunisharjun lähistön arkeologisten kohteiden kuntoa	Aloitamme säännöllisen kuntoseurannan alueen virikistyskäytöstä johtuvien mahdollisten vaurioiden ennakoimiseksi: Kolmiloukkosen ja Kaunisharjun näköalapaikan läheisyydessä olevilla arkeologisilla kohteilla, talvisodanaikaisella kenttälainnoitekohteella ja 1900-luvun alkupuolelle ajoittuvalla savottakämpällä

6.2 Luonnon virikistyskäyttö ja luontomatkailu

Toimenpide	Kuvaus
Teemme säännöllisesti kävijätutkimuksia kansallispuistossa	Pyrimme tekemään kävijätutkimuksia noin viiden vuoden välein. Tutkimuksissa tuotetaan vertailukelpoista tietoa kävijärakenteesta, harrastuksista, alueen käytöstä, kävijäytyvyäisyydestä, käynnin kestosta sekä käyntiin liittyvästä rahankäytöstä. Kävijätutkimuksista saa tietoa käytännön suunnitteluun ja alueiden hoitoon. Tulokset otetaan huomioon mm. palveluiden sijoittelussa, mitoituksessa ja ylläpidossa. Tietoa kävijöistä ja heidän toiveistaan tarvitaan erityisesti silloin, kun palvelurakenteisiin tehdään muutoksia. Kävijöiden mielipiteet vaikuttavat myös luonnon hoitoon.
Teemme puistoa toiminnassaan hyödyntävien yritysten kanssa kestävän matkailun yhteistyösopimuksen	<p>Matkailun yritystoiminta kansallispuistossa edellyttää pääosin suostumusta tai sopimusta. Kehitämme hoitamamme alueiden matkailupalvelumahdollisuuksia kestävästi ja vastuullisesti, yhdessä kumppaneidemme kanssa. Myös jokaisen yrityksen omat panostukset kestävän luontomatkailun edistämiseen ovat tärkeitä.</p> <p>Kun yrittäjä tai muu yhteistyötaho hyödyntää liiketoiminnassaan Metsähallituksen ylläpitämiä retkeilyrakteita ja -reittejä, tulee hänen tehdä yhteistyösopimus näitten alueiden käytöstä. Yhteistyösopimuksen myötä matkailuyrittäjä sitoutuu kestävän matkailun periaatteisiin, joilla pyritään ensisijaisesti varmistamaan matkailutoiminnan kestävyys suojelualueilla. Lisäksi osana yhteistyötä pyritään parantamaan luontokohteisiin liittyvää viestintää ja asiakaspalvelua.</p> <p>Osana yhteistyötä yrittäjät saavat mm. seuraavat edut: Kansallispuistologojen käyttöoikeuden, viestinnällistä materiaalia ja ohjeita (kuvia, esitteitä jne), mahdollisuuden hyödyntää kansallispuiston brändiä toiminnassaan, mahdollisuuden valmiiden kansallispuistologotuotteiden myyntiin, perehdytyksen kestävän matkailun periaatteisiin ja suojelualueilla toimimiseen, näkyvyyttä</p>

Toimenpide	Kuvaus
	Metsähallituksen viestintäkanavissa, tarvittaessa oikeuden käyttää Metsähallituksen ylläpitämiä retkeilyrakteita.
Rakennamme reitin Kaunisharjun pysäköintipaikalta laavulle	Kaunisharjun pysäköintipaikalta Kaunisharjun laavulle rakennetaan portaat sekä kestäväidään selkeä reitti.
Rakennamme Iso Pyhätunturin reitin ympyräreitiksi	Iso Pyhätunturille on johtanut yksi merkitty edestakaisin kuljettava merkitty retkeilyreitti, mutta tunturille ja sieltä alas on kiivetty myös olemassa olevaa merkitsemätöntä polkua pitkin. Täydennämme reitin ympyräreitiksi kulkemaan jo olemassa olevaa, mutta aiemmin merkitsemätöntä polkua pitkin. Reittiä kestäväidään maisemaan sopivalla soralla ja tarvittaviin jyrkkiin kohtiin rakennetaan metalliportaat.
Uusimme taukopaikkoja	Parannamme taukopaikkoja vastaamaan kansallispuistotasoa. Kolmiloukkosella uusitaan laavu ja Pitkälammen huonokuntoinen kota vaihdetaan laavuksi. Taukopaikoilta uusitaan myös käymälät ja polttopuusuojat tarpeen mukaan.
Viimeistelemme Pahaojan-kurun olemassa olevalle taukopaikalle tulevan autiotuvan rakennustyöt	Viimeistelemme Pahaojankurun suosituille, olemassa olevalle taukopaikalle tulevan autiotuvan rakennustyöt. Uusimme myös Pahaojankurun vanhat portaat ja samalla parannamme kävijöiden ohjausta mm. alueen kallioiden suojaamiseksi.
Rakennamme Tunturilammen reitin ympyräreitiksi	Helpot ja lyhyet ympyräreitit ovat tarpeen matkailukeskusten lähialueilla, jotta mahdollisimman monilla olisi helppo pääsy luontoon. Täydennämme Tunturilammen länsipuolelle olemassa olevat reitit ympyräreitiksi yhdistävän reittisuuden. Reitti kestäväidään sorastamalla ja kosteimmille kohdille rakennetaan leveät poikittaispitkokset.
Parannamme kävijöiden ohjausta Iso Pyhätunturin laella	Parannamme rakentein kävijöiden ohjausta Iso Pyhätunturin laella herkän tunturikankaan suojelemiseksi.
Parannamme palvelurakenteiden esteettömyyttä Kolmiloukkoselle johtavalla ja Tunturilampien reitillä	Parannamme Sallan luontokeskukselta Kolmiloukkoselle kulkevaa reittiä vaativa esteetön luontoreitti -tasolle ja Tunturilampien reittiä esteetön-tasolle. Kolmiloukkoselle rakennetaan esteetön katselulava.
Rakennamme Kolmiloukkosen reitin ympyräreitiksi	Sallan luontokeskuksesta Kolmiloukkoselle kulkee suosittu reitti. Merkitty reitti kulkee vain Kolmiloukkosen länsipuolelta, mutta Kolmiloukkosen ympäri kulkeva polku on erittäin suosittu. Polusta muodostetaan merkitty retkeilyreitti.
Huolehdimme jätehuollosta, parannamme jätehuoltoratkaisuja ja uusimme käymälöitä	Huolehdimme asianmukaisesti kansallispuiston jätehuollosta (roskat ja käymäläjätteet). Saatamme jätehuoltoratkaisut ja käymälät ajan tasalle. Järjestämme reittien alku-/loppupäähän riittävästi jätteiden lajittelumahdollisuuksia. Viestimme roskattomasta retkeilystä.
Kestävimme reittejä tarpeen mukaan, ja niitä voidaan linjata toisin esim. kulumisen ehkäisemiseksi	Seuraamme retkeilyreittien kuntoa ja käyttöä. Tarvittaessa voimme kestäväidä niitä ja muuttaa niiden linjausta esimerkiksi kulumisen ehkäisemiseksi. Turvemaidella kestäväintiin ei käytetä sorastusta.
Mitoitamme palveluvarustuksen määrän kysyntää vastaavaksi ja	Laadukkaat ja huolletut reitit, tulenteko- ja taukopaikat lisäävät viihtyisyyttä ja turvallisuutta ja ohjaavat virkistyskäyttöä siihen tarkoitetuille alueille. Pyrimme pitämään palveluvarustuksen laadun hyvänä ja määrän kysyntää vastaavana. Voimme tarvittaessa myös

Toimenpide	Kuvaus
huolehdimme sen ylläpidosta	poistaa tarpeettomia, vähäisellä käytöllä olevia ja huonokuntoisia rakenteita ja sulkea reittejä. Jos suunnitelman voimassaoloaikana tulee tarve uusille reiteille ja palvelurakenteille, ne suunnataan virkistys- ja luontomatkailuvyöhykkeelle.
Ohjaamme keskenään sopivia käyttömuotoja samoille reiteille	Luontoliikuntatavat ja -välineet ovat monipuolistuneet. Kaikille eri liikkumismuodoille ei tarvita tai ole mahdollista tehdä erillisiä reittejä. Usein voimme ohjata ne samoille reiteille turvallisuus ja kansallispuiston suojeluarvot huomioiden.
Pidämme säännöllisesti yhteyttä yhteistyöyrityksiin kestävään luontomatkailuun liittyvissä asioissa	Pidämme säännöllisesti yhteyttä kansallispuiston yhteistyöyrittäjiin ja koulutamme ja opastamme tarvittaessa kansallispuiston ja lähialueiden luontokohteiden kestävään hyödyntämiseen luontomatkailussa.
Seuraamme uusien liikkumismuotojen ja liikkumisvälineiden kehittymistä	Seuraamme uusien liikkumisen muotojen sekä uusien luontoliikuntavälineiden kehitystä ja vaikutuksia ja otamme ne huomioon toimintojen ohjaamisessa, viestinnässä, reittien kestäväinnissä ja palvelurakenteiden kehittämisessä.
Huolehdimme kansallispuiston polttopuuhuollosta	Toimitamme polttopuita taukopaikoille.
Selvitämme talvikävelyreittien ja -pyöräilyreittien linjauksia yhdessä yhteistyötahojen kanssa	Yhdessä yhteistyötahojen kanssa pohdimme talvikävely ja -pyöräilyreittien parasta mahdollista linjausta kansallispuistossa ja sovimme niiden ylläpidosta. Sovimme latuverkoston ylläpitäjien kanssa talvipyöräilyn sallimisesta siihen sopivilla latuverkoston osilla turvallisuus ja kansallispuiston suojeluarvot huomioiden.

6.3 Opastus ja viestintä

Toimenpide	Kuvaus
Tarjoamme digiasiakaspalvelun keinoin ennakkotietoa kansallispuistokävijöille	Ylläpidämme verkkopalveluja useilla kielillä, jotta kansallispuistokävijöille on tarjolla ennakkotietoa käyntiensä suunnitteluun (reittikuvaukset, kansallispuiston suojeluarvot, säännöt, palvelut, metsästys, kalastus, maastoliikenne, kartat ym.). Lisäksi kerromme sosiaalisessa mediassa kansallispuiston ajankohtaisista kuulumisista.
Viestimme reittien yhteiskäytöstä	Osa kansallispuiston reiteistä on eri luontoliikuntamuotojen yhteiskäytössä. Viestimme verkkopalveluissamme sekä maasto-opastein yhteiskäyttöreittien käytöstä varmistaen kävijöiden turvallisuutta ja viihtyvyyttä.
Laadimme kulttuuriperintökohteista kertovat maasto-opasteet	Teemme Kolmiloukkosen reitin varren savottakämpän jäännöksen ja konekivääripesäkkeen jäännöksen viereen kohteista kertovat maasto-opasteet osana reitin kehittämistä. Ylläpidämme alueen kulttuuriperinnöstä kertovaa sisältöä Metsähallituksen verkkosivuilla ja luontokeskuksen näyttelyssä.
Huolehdimme verkkoaineistojen ja painettujen aineistojen saavutettavuudesta	Huolehdimme, että verkkosivumme ja somekanavamme täyttävät Euroopan unionin saavutettavuusdirektiivin vaatimukset.
Kerromme poronhoidosta sekä retkeilyistä poronhoitoalueella	Poronhoito on yksi kansallispuiston keskeisistä arvoista. Kerromme verkkopalveluissamme ja luontokeskuksessa poronhoidosta sekä miten poronhoito tulee huomioida poronhoitoalueella retkeiltäessä.

Toimenpide	Kuvaus
verkkosivuilla ja luontokeskuksessa	
Ylläpidämme luontokeskuksen näyttelyä	Kerromme näyttelyssä kansallispuiston luonnosta, kulttuuriperinnöstä ja poronhoidosta.
Kehitämme palvelupisteen toimintaa yhdessä palvelun tuottajan kanssa	Teemme tiivistä yhteistyötä Sallan luontokeskuksen asiakaspalvelun palvelutuottajan kanssa ja koulutamme tarvittaessa asiakaspalvelun henkilökuntaa.
Uusimme opasteita	Uusimme maantie- ja maasto-opasteita sekä reittiviitoituksia ohjaamaan kansallispuistoon tulijoita, ja ohjaamaan kansallispuistokävijöitä käyttämään retkeilyreittejä ja rakennettuja taukopaikkoja.
Varmistamme lajien ja luontotyyppien suojelun suotuisaa tasoa kävijöitä ohjaamalla	Ohjaamme kansallispuistokävijöitä viestinnällä, maasto-opasteilla ja rakenteilla siten, etteivät kansallispuiston suojeluarvot vaarannu.
Viestimme kestävän matkailun mahdollisuuksista ja velvollisuuksista kansallispuistossa	Viestimme millainen kestävä luontomatkailu kansallispuistossa ja lähiympäristössä on mahdollista ja millaisia velvollisuuksia, ohjeita ja sääntöjä siihen sisältyy ja kohdistuu. Teemasta viestitään säännöllisesti myös uusille ja kansainvälisille yrityksille.
Viestimme puistosta sen profiiliin mukaisesti ja teemme viestintäyhteistyötä sidosryhmien kanssa	Tärkeä osa kohteen luonto- ja kulttuuriarvojen turvaamista on kävijöille suunnattava viestintä. Yhteistyöllä lisätään tietoisuutta alueen erityispiirteistä. Yhdessä myös viestimme alueesta ja sen mahdollisuuksista ulospäin lisäten kohteen tunnettuutta. Palvelemme yhteisiä asiakkaita, joten yhtenäiset viestit oikeanlaisesta suojelualueella toimimisesta ovat tärkeitä. Kävijät etsivät tietoa monista kanavista. Yhtenäisesti viestimällä välittyä selkeämpi sanoma. Yhtenäinen, saatavilla oleva ja ajantasainen tieto parantaa myös asiakaskokemusta. Viestimme kansallispuistosta tuoden esiin sen luontoa ja kulttuuriperintöä, erityispiirteitä ja eroja muihin kansallispuistoihin.
Viestimme erilaisista luontoliikuntamahdollisuuksista puistossa ja ympäristössä	Erilaisia lumettoman ja lumipeitteisen ajan luontoliikuntatapoja on monia. Viestimme mitä ja missä niitä voi kansallispuistossa ja lähiympäristössä harrastaa ja miten eri tavoin liikkuvien tulee ottaa toisensa huomioon.
Viestimme kansallispuiston järjestyssäännöstä ja Retkietiketistä	Opastamme luontoon lähtijöitä ja viestimme vastuullisesta ja turvallisesta retkeilystä ja Retkietiketistä verkkopalveluissamme, maastossa sekä yhteistyössä palveluntuottajan kanssa luontokeskuksessa.
Viestimme kansallispuistokävijöille metsästysasioista kansallispuistossa	Metsästys on sallittua kansallispuistossa lain Sallan kansallispuistosta määrittelemällä tavalla (1155/2021). Tuomme tietoa alueen metsästysasioista esille verkkoviestinnässä sekä asiakaspalvelussa.
Ohjaamme kävijöitä myös kansallispuiston ympäristön kohteisiin mm. ruuhkautumisen estämiseksi	Kansallispuiston ympäristössä on runsaasti käyntikohteita, reittejä ja muita palvelurakenteita. Kerromme niistä verkkopalveluissamme sekä asiakaspalvelussa.

Toimenpide	Kuvaus
Tuomme yhteistyöyrittäjien palveluja esille verkkopalvelussamme	Kerromme kansallispuiston yhteistyöyrittäjien palveluista verkkopalveluissamme sovitulla tavalla tasapuolisesti yrittäjät huomioiden.

6.4 Erätalous

- Metsähallitus voi myöntää luvan hirven ja karhun lihojen hakuun moottoriajoneuvolla maastosta.
- Kansallispuiston valvonnasta vastaavat Metsähallituksen erätarkastajat ja muu henkilökunta yhteistyössä rajavartiolaitoksen ja poliisin kanssa. Huolehdimme erävalvonnalla, ettei alueen kala- tai riistakantoja vaaranneta laittomalla tai luvattomalla pyynnillä. Lisäksi valvomme maastoliikennettä ja roskaantumista. Valvonnalla turvataan luonnon- ja maisema-arvojen säilymistä.
- Mahdollistamme tarvittaessa vieraslajien, minkin ja supikoiran, pyytämisen kansallispuistossa.

6.5 Maastoliikenne

- Maastoliikennelain 28 §:n mukainen liikkuminen on ilman erillistä Metsähallituksen lupaa sallittu vaikeasti liikuntavammaisen henkilön ja hänen saattajansa liikkumiseen maastossa. Elinkeino-, liikenne- ja ympäristökeskus voi hakemuksesta myöntää henkilölle, jonka liikuntakyky on iän, vamman tai sairauden vuoksi rajoittunut, luvan poiketa maastoliikennelain 4 tai 8 §:ssä säädetystä kiellosta tai rajoituksesta.
- Latukoneen käyttö latuverkoston latuhuoltoon ja moottorikelkan käyttö talvipyöräily- ja talvikävelyreittien ylläpitoon on sallittu erillisen sopimuksen mukaisesti.
- Maastoliikennelain 4 §:n ja 28 §:n mukainen liikkuminen ilman erillistä Metsähallituksen lupaa sallittu (mm. poronhoitotöissä).
- Metsähallitus voi myöntää maastoliikennelupia voimassa olevien Metsähallituksen maastoliikenneperiaatteiden ja -ohjeiden mukaisesti perusteltuun tarpeeseen.
- Metsähallitus voi myöntää lupia ilma-aluksella laskeutumiseen perusteltuun tarpeeseen.
- Kulku kansallispuiston sisällä ja vieressä oleville yksityisille kiinteistöille on sallittu maanmittaustoimituksessa määrätyn mukaisesti.
- Metsähallitus voi myöntää luvan hirven ja karhun lihojen hakuun moottoriajoneuvolla maastosta.
- Suunnittelualueen halki kulkee kaksi moottorikelkkauraa. Kelkkailuun uralla tulee olla Metsähallituksen uralupa.

6.6 Pyöräily

- Pyöräily on sallittu lumettomana aikana maastoon merkityillä ulkoilureiteillä lukuun ottamatta Iso Pyhätunturin laelle johtavia reittejä, Kolmiloukkosen pohjois- ja itäpuolella kulkevaa reittiä sekä Kaunisharjun pysäköintipaikalta Kaunisharjun laavulle johtavaa reittiä.
- Pyöräily lumipeitteisenä aikana on sallittu jokamiehenoikeuden nojalla lukuun ottamatta Iso Pyhätunturin laelle johtavia reittejä. Pyöräily on sallittu erikseen osoitetuilla pyöräilyyn sallituilla huolletuilla latuosuuksilla. Pyöräilyyn voidaan Metsähallituksen kanssa sovittaville alueille tehdä lumipeitteisen ajan pyöräilyreittejä.

6.7 Leiriytyminen ja tulenteko

- Virkistys- ja luontomatkailuvyöhyke: Tilapäinen leiriytyminen on sallittu taukopaikkojen läheisyydessä. Tulenteko on sallittu vain osoitetuilla tulentekopaikoilla käyttäen sitä varten paikalle tuotua polttopuuta.
- Syrjävyöhyke: Tilapäinen leiriytyminen on sallittu. Tulenteko on sallittu muuallakin kuin osoitetuilla tulentekopaikoilla käyttäen maasta löytyviä risuja, kuivia oksia ja pieniä juurakoita. Mutta sielläkin tulee käyttää osoitettua tulentekopaikkaa, jos sellainen on alle puolen kilometrin etäisyydellä tarjolla.
- Avotulen teko on kielletty metsä- ja ruohikkopalovaroituksen aikana. Avotulella tarkoitetaan nuotion lisäksi osaa osoitetuista tulentekopaikoista (avoimet, hormittomat tulentekopaikat) ja risukeittimiä.
- Risukeitin on avotuli ja sen käyttö metsä- ja ruohikkopalovaroitusten aikana on kielletty. Metsäpalovaroitusten ulkopuolisena aikana risukeittimen käyttö on sallittu myös osoitettujen tulentekopaikkojen ulkopuolella. Risukeittimissä saa käyttää vain maassa olevia risuja ja oksia, eli oksien taittelu pystyssä olevista puista niitä varten ei ole sallittu (koskee esim. kuusen kuolleita alaoksia ja tunturien vaivaiskoivuja). Tämä tarkoittaa käytännössä sitä, että risukeittimien käyttö lumipeitteisenä aikana on mahdollista vain, jos sen käyttäjällä on mukanaan tarvittavat oksat/risut.

6.8 Muu toiminta

- Ratsastus on kielletty.
- Kalliokiipeily on kielletty.
- Metsähallitus voi harkinnan mukaan myöntää kansallispuistoon suostumuksia tapahtumille. Järjestelyistä ja käytettävistä alueista sovitaan Metsähallituksen ja järjestäjien kesken tapauskohtaisesti. Tapahtumia järjestettäessä on huomioitava kansallispuiston suojeluarvot ja muu käyttö.
- Maa-ainesten otto on kielletty.
- Polttopuun otto on kielletty. Poronhoitoa varten alueella käytettäväksi saadaan ottaa korvauksetta poltto- ja kotapuiksi tarvittavia puita.
- Keräilytalous (jäkälät, varvut ym.) on kielletty.
- Marjojen ja hyötysienien poimiminen on sallittu.
- Matkailuun liittyvä yritystoimintaan tulee olla yhteistyösopimus Metsähallituksen kanssa.
- Rakenteiden ja rakennusten käyttäminen. Tulee olla Metsähallituksen suostumus (matkailu- ja yritystoiminta, tapahtumat ja vastaavat).
- Veneiden säilytykseen kansallispuiston alueella tulee olla Metsähallituksen suostumus.
- Vaalimme kansallispuiston erämaisuuutta. Erämaisuus on yksi Sallan kansallispuiston ja Sallan kunnan ominaisuuksista ja valteista. Vaalimme puiston erämaisuuutta vyöhykejaolla, kansallispuistokävijöiden ohjauksella sekä viestinnällä.
- Kansallispuistosta muodostetaan oma kiinteistönsä. Kansallispuistosta muodostetaan kiinteistötoimituksessa oma lakisääteinen kiinteistönsä.
- Merkitsemme kansallispuiston rajat maastoon. Luonnonsuojelulain mukaan kansallispuiston rajat tulee merkitä maastoon.
- Laadimme Sallan kansallispuistolle järjestyssäännön hoito- ja käyttösuunnitelman vahvistamisen jälkeen. Järjestyssäännöllä voidaan antaa kävijöitä sitovia määräyksiä mm. liikkumisen ohjaamiseksi tietyille alueille. Järjestyssäännön valmistelussa noudatamme tämän hoito- ja käyttösuunnitelman linjauksia.
- Huolehdimme alueen erävalvonnasta. Huolehdimme erävalvonnalla, ettei alueen kala- tai riistakantoja vaaranneta laittomalla tai luvattomalla pyynnillä. Lisäksi valvomme maastoliikennettä ja roskaantumista.

- Teemme sidosryhmätyötä direktiiviputkilokasvilajin tilanteen parantamiseksi. Kansallispuiston viereiselle yksityiskiinteistölle kulkee tieoikeus kansallispuiston läpi direktiivilajin kasvupaikan kohdalta. Neuvottelemme tarvittaessa yksityiskiinteistön omistajan ja Lapin Ely-keskuksen kanssa, miten lajin voi huomioida yksityiskiinteistölle kulkiessa.
- Osallistumme matkailualueelle perustettavaan yhteistyöryhmän toimintaan. Matkailualueelle perustettava yhteistyöryhmä lisää viestintää ja tietoa sekä parantaa yhteistyötä Metsähallituksen ja sidosryhmien välillä. Tieto vähentää ristiriitoja ja väärinkäsityksiä eri toimijoiden välillä.

6.9 Poronhoito

- Tuotamme tietoa porontalouden reviiriperusteisen korvausjärjestelmän tarpeisiin.
- Neuvottelemme paliskunnan kanssa poronhoitoon vaikuttavista asioista. Paliskunta ja Metsähallitus neuvottelevat ja sopivat säännöllisesti poronhoitoon vaikuttavista toimista valtion mailla.
- Porojen laiduntaminen ja siihen liittyvä poronhoitotyö on kansallispuistossa sallittu poronhoitolain (848/1990) mukaisesti. Moottoriajoneuvojen käyttö poronhoitotöissä on sallittu maastoliikennelain ja -asetuksen mukaisesti. Porokoirien käyttö poronhoitotöissä on sallittu.

Paliskuntain yhdistyksen ja Metsähallituksen solmiman sopimuksen mukaan Metsähallitus ja paliskunnat sopivat yhdessä suojelualueiden kohteista, joissa poroja ei tulisi ruokkia. Tätä varten on määritelty ne yleensä varsin pienialaiset lajiesiintymät ja luontotyypit, jotka voivat kärsiä ruokinnan vaikutuksista (esim. vieraslajit, kasvillisuuden peittyminen, kuluminen, rehevöityminen). Metsähallitus on koonnut huomioitavista lajeista ja luontotyypeistä paikkatietoaineiston ja toimittaa aineiston paliskunnalle tiedoksi.

7 YMPÄRISTÖ-, SOSIAALISTEN JA TALOUDELLISTEN VAIKUTUSTEN ARVIOINTI

Hoito- ja käyttösuunnitelmassa arvioidaan suunniteltujen tavoitteiden ja toimenpiteiden ekologisia, sosiokulttuurisia ja taloudellisia vaikutuksia eli suunnitelmasta aiheutuvien muutosten oletettuja seurauksia.

7.1 Hoito- ja käyttösuunnitelman ekologiset vaikutukset

Hoito- ja käyttösuunnitelman vaikutusten tarkempi arviointi Natura 2000 -suojeluperusteisiin on erillisenä dokumenttina.

Mahdolliset vaikutukset kansallispuiston luontoarvoihin liittyvät ennen kaikkea kansallispuistoksi perustamisen mahdollisesti aiheuttamaan käyntimäärien nousuun. Käyntimäärien lisääntyminen ei siis ole niinkään seurausta hoito- ja käyttösuunnitelmasta, eikä suunnitelmalla ole siihen juuri mahdollista vaikuttaa. Suunnitelmaan sisältyvillä toimenpiteillä voidaan kuitenkin huolehtia mm. kävijöitä ohjaamalla, etteivät suojeluarvot vaarannu.

Hoito- ja käyttösuunnitelmalla on sekä positiivisia että negatiivisia luontovaikutuksia, mutta negatiiviset olisivat kaikkiaan vielä merkittävämpiä, jos suunnitelmaa ei tehtäisi. Suunnitelmaan on kirjattu useita kävijöitä ohjaavia, haittavaikutuksia lieventäviä toimenpiteitä, kuten reittien sekä palvelurakenteiden kunnan ja toimivuuden parantamista, opasteiden uusimista, viestinnän tehostamista sekä yhteistyösopimusten solmimista matkailutoimijoiden kanssa. Lisäksi monet suunnitelluista toimenpiteistä, kuten virtavesien kunnostaminen ja ennallistamispolto, vaikuttavat suoraan myönteisesti alueen luonnonsuojeluarvoihin.

Suunnitelman tärkeä ohjaava osa on kansallispuiston jakaminen eri vyöhykkeisiin. Suurin osa reiteistä ja rakenteista sijoittuu retkeily- ja luontomatkailevyöhykkeelle, ja suurin osa kansallispuistokävijöistä ohjautuu käyttämään niitä. Syrjävyöhyke ja rajoitusvyöhyke kattavat yli 65 prosenttia kansallispuiston pinta-alasta, ja niillä tavoite on muun muassa erämaisyyden säilyttäminen. Aatsinginhauta kuuluu syrjävyöhykkeeseen, mutta sen läpi kulkee siellä jo pitkään olleet UKK-reitti ja moottorikelkkaura. Niiden käyttö todennäköisesti lisääntyy hieman, ja tilannetta seurataan mm. laskureilla.

Suunnitelman keskeisin eläinlajistoon vaikuttava tekijä on mahdollinen kävijöiden aiheuttaman häiriön lisääntyminen, ja kaikista häiriöherkimpiä ovat isot petolinnut. Alueella pesivän direktiivilintulajin pesintämenestystä tarkkaillaan vuosittain. Pesintöjen määrä on myös yksi LAC-mittareista (40) Tarvittaessa tehdään toimintaa korjaavia toimenpiteitä. Lintulaji pesii alueella, jonka lähellä on jo vuosikymmeniä sijainnut moottorikelkkaura sekä retkeilyreitti ja retkeilijöiden taukopaikka.

Selkeämmän käsityksen saamiseksi palvelurakenteiden vaikutusalueesta, muodostettiin kartta-tarkastelussa kansallispuiston olemassa olevien ja tulevien reittien ympärille 50 metrin puskuri kumpaankin suuntaan ja taukopaikkojen ympärille niiden keskipisteestä 500 metrin säteellä puskuri joka suuntaan. Puskureiden sisälle jää 880 hehtaaria, ja siitä retkeily- ja luontomatkailevyöhykkeen sisälle 683 hehtaaria. Kansallispuiston pinta-ala on 9995,76 hehtaaria, joten puskurien sisään jäävän alan osuus on 8,8 prosenttia kansallispuiston pinta-alasta. Linnuston osalta tilannetta voisi verrata Pallas-Yllästunturin kansallispuistossa tehdyn tutkimuksen havaintoihin. Siinä oli käytetty 50 metrin puskurisädetä kaikkien palvelurakenteiden ympärillä, kun tutkittiin retkeilyn vaikutusta linnustoon (39). Siellä aivan hiihtokeskusten ja kylien lähistöllä oli enemmän ihmisen läheisyydessä selviäviä lajeja, kuten varislintuja. Kansallispuiston virkistyskäytön ei havaittu merkittävästi muuttaneen metsälinnuston koostumusta Pallas-Ylläksen kansallispuistossa.

Uhanalais- ja direktiivilajiston merkittävin keskittymä kansallispuistossa on puiston halkaiseva Aatsinginhauta ympäristöineen. Alue kuuluu lähes kokonaisuudessaan syrjävyöhykkeeseen, jonne ei osoiteta uusia taukopaikkoja tai reittejä, mutta olemassa olevia voidaan ylläpitää.

Virkistysvyöhykkeeseen kuuluvasta Pahaojankurusta on viimeaikaisissa inventoinneissa löytynyt merkittäviä sammaleesiintymiä. Lisääntyvien kävijämäärien kulutusvaikutuksia Pahakurussa ehkäistään ohjaavilla reittirakenteilla. Runsaasti uhanalaislajistoa on myös Iso Pyhätunturin etelärinteellä. Havainnot ovat pääasiassa epifyyttijäkälä (nukkamunuaisjäkälä, raidannappijäkälä, hongantorvijäkälä), joiden kasvupaikkoihin - lehtipuiden runkoihin ja maapuihin - ei kävijämäärien lisääntymisellä arvella olevan juuri vaikutusta.

Kokonaan uusia reittejä tai kokonaan uusille paikoille rakennettavia rakenteita on suunnitelmaan kirjattu vähän. Uudet reittiosuudet sijoittuvat kaikki virkistys- ja luontomatkailuvyöhykkeelle ja ovat lyhyitä. Yhtä lukuun ottamatta niiden kohdalla on kulkenut jo polut, joita alueen kävijät ovat käyttäneet. Kansallispuistossa on jo uusittu ja laajennettu taukopaikkarakenteita, ja tarkoitus on vielä viimeistellä jo käytössä olevalle taukopaikalle autiotupa. Jos uusille reitinosille tai lisärakenteille tulee tarve, ne sijoitetaan virkistys- ja luontomatkailuvyöhykkeelle. Koska hoito- ja käyttösuunnitelma on strategisen tason pitkäaikainen suunnitelma, on suunnitelmaan pakko jättää kyseinen mahdollisuus luonnonsuojelullisten tavoitteiden turvaamiseksi esimerkiksi kävijämäärän lisääntyessä merkittävästi.

Suosituilla, kulumisherkillä kohteilla kävijöitä ohjaamaan tehdään vielä lisää ohjaavia rakenteita. Tällaisia ovat Iso Pyhätunturin huipun tunturikangas sekä Pahaojankuru. Hoito- ja käyttösuunnitelmaan on kirjattu toimenpiteiksi uhanalaisten ja direktiivilajien säännölliset tarkastukset/seurannat, huonosti tunnettujen eliöryhmien kartoitukset sekä muut tarvittavat inventoinnit. LAC-mittariksi on otettu direktiivilintulajin pesintätuloksen lisäksi tunturikankaan ja kalkkikallioiden tilan seuranta.

7.1.1 Hoito- ja käyttösuunnitelman vaikutukset Natura 2000 -alueen suojeluperusteisiin

Tässä on tiivistelmä vaikutusten arvioinnista, koko arviointi on erillisenä dokumenttina.

Ympäristövaikutusten arvioinnilla varmistetaan, että suunnitelman ratkaisut ovat sellaisia, ettei niiden toteuttaminen aiheuta haittaa suunnittelualueen Natura-suojeluarvoille. Suurin osa kansallispuistosta on Natura 2000 -aluetta. Luonnonsuojelulaissa on kirjattuna heikentämiskielto eli Natura 2000 -verkostoon kuuluvan alueen suojelun perusteena olevia luonnonarvoja ei saa merkittävästi heikentää. Suunnitelman vaikutuksia arvioitaessa on huomioitava myös mahdolliset alueeseen vaikuttavat muut hankkeet ja suunnitelmat, joista kansallispuiston osalta olennaisin on poronhoito.

Suunnittelualueelta on jo ennen kansallispuiston perustamista ollut melko hyvät tiedot suojeluperusteena olevien luontotyyppien ja kasvilajien osalta sekä kohtalaiset tiedot eläinlajien osalta. Lisäksi tietoja on täydennetty luontotyyppien, lettorikon, tikankontin, sammalien sekä selkärangattomien osalta vuosina 2021–2022. Jäkälälajien osalta tiedot ovat edelleen hyvin puutteelliset.

Hoito- ja käyttösuunnitelman vaikutukset Natura-alueen suojeluperusteisiin ovat sekä suoria että epäsuoria, ja monilla toimenpiteillä on sekä positiivisia että negatiivisia vaikutuksia. Vaikutukset voidaan karkeasti jakaa retkeilyrakentamisen, kävijämäärän kasvun, viestinnän ja matkailuyhteistyön sekä tiedonkeruun ja konkreettisten luonnonhoitotoimien vaikutuksiin.

Tärkein hoito- ja käyttösuunnitelman strateginen linjaus on kansallispuiston vyöhykejako. Hoito- ja käyttösuunnitelmassa suunnittelualue on jaettu retkeily- ja luontomatkailu-, syrjä- ja rajoitusvyöhykkeisiin. Retkeily- ja luontomatkailuvyöhykettä on noin 35 prosenttia, ja kävijät ohjataan pääosin sinne. Rajavyöhykkeestä muodostuvan rajoitusvyöhykkeen osuus Natura-alueesta on noin 10 prosenttia. Rajoitusvyöhykkeellä liikkuminen on luvanvaraista, eikä sinne ohjata mitään toimintaa. Syrjävyöhykettä on noin 55 prosenttia, ja siellä tavoite on vaalia alueen erämaisyyttä.

Syrjävyöhykkeen olemassa olevat reitit ja rakenteet on tarkoitus säilyttää ja tarvittaessa niitä voidaan kunnostaa ja uusia vastaavankaltaisilla. Kansallispuiston ulkopuolella on runsaasti suosittuja reittejä, jotka liittyvät saumattomasti Natura-alueen reitteihin.

Jos uusille reitinosille tai lisärakenteille tulee tarve, ne sijoitetaan virkistys- ja luontomatkailuvyöhykkeelle. Koska hoito- ja käyttösuunnitelma on strategisen tason pitkäaikainen suunnitelma, on suunnitelmaan pakko jättää kyseinen mahdollisuus luonnonsuojelullisten tavoitteiden turvaamiseksi.

Kaiken kaikkiaan hoito- ja käyttösuunnitelman ei arvioida voivan yksin tai yhdessä muiden alueeseen vaikuttavien tekijöiden kanssa merkittävästi heikentää Aatsinki-Onkamon Natura-alueen suojeluperustelajien tai -luontotyyppien tilaa.

7.2 Hoito- ja käyttösuunnitelman vaikutukset retkeilyyn ja luontoliikuntaan

Kansallispuiston perustamiseen osoitetulla erillismäärärahalla on jo pystytty parantamaan alueen vanhojen palvelurakenteiden tasoa kunnostustoimin huomattavasti, ja työtä jatketaan hoito- ja käyttösuunnitelmaan kirjatun toimenpitein, jos resurssit sen jatkossa mahdollistavat. Hoito- ja käyttösuunnitelmaan on kirjattu useita palvelurakenteiden uusimisia sekä muutamia kokonaan uusia reittejä ja rakenteita.

Tuoreen kävijätutkimuksen mukaan 93 % Sallan kansallispuiston kävijöistä on kotimaisia matkailijoita ja 92 % on päiväkävijöitä. Päiväkävijät viipyvät kansallispuistossa keskimäärin vajaat neljä tuntia. Lyhyehköille matkailualueen läheisille ympyräreiteille on ollut jo pitkään suuri kysyntä, ja suunnitelmaan onkin kirjattu kolmen reitin täydentäminen ympyräreiteiksi: Iso Pyhätunturin, Tunturilampien sekä Kolmiloukkosen reitit.

Esteettömät palvelut paranevat myös piirun verran, kun Kolmiloukkosen reitistä osa täydentyy vaativa esteetön -tasolle ja Tunturilampien osuus pyritään tekemään esteetön-tasolle. Kansallispuistoon on jo aiemmin uusittu taukopaikkoja. Lisäksi muutamia huonokuntoisia taukopaikkarakenteita on tarkoitus uusia lisää. Retkeilijöille on siis tarjolla useita hyväkuntoisia taukopaikkoja.

Palvelurakenteiden selvästi parempi taso verrattuna aikaisempiin jo osittain huonokuntoisiin rakenteisiin houkuttelee käyttämään niitä. Hyvätasoiset rakenteet parantavat kävijätyytyväisyyden lisäksi myös retkeilijöiden turvallisuutta. Luontoretken miellyttävyyttä lisäävät myös uudet hyväkuntoiset käymälät. Lisäksi uusia käymälöitä on entisiä helpompaa ja ergonomisempaa huoltaa.

Luontoaktiviteettien kirjo kasvaa jatkuvasti, ja kaikille liikkumistavoille ei ole mahdollista eikä tarpeellistakaan tehdä omia reittejä. Niitä voidaan ohjata samoille reiteille, kunhan huomioidaan turvallisuus. Pyöräily lumettomana aikana oli sallittu jo Sallatunturin luonnonsuojelualueen maastoon merkityillä reiteillä, ja tilanne jatkuisi samanlaisena lukuun ottamatta muutamia reittiosuuksia. Pyöräily ei olisi sallittua Iso Pyhätunturille johtavilla reiteillä, Kolmiloukkosen pohjois- ja itäpuolella sekä lyhyellä osuudella Kaunisharjun parkkipaikalta Kaunisharjun laavulle. Reittiosuuksilla on erittäin jyrkkiä tai muuten vaikeakulkuisia osia ja portaita, joten kaikkien kulkijoiden turvallisuuden varmistamiseksi niillä ei saisi pyöräillä. Lumipeitteisenä aikana pyöräily olisi sallittu jokamiehennoikeuden nojalla Iso Pyhätunturille johtavia reittejä lukuun ottamatta. Lisäksi lumipeitteisenä aikana voitaisiin lanata talvipyöräily- ja talvikävelyreittejä matkailukeskuksen lähialueille retkeily- ja luontomatkailuvyöhykkeelle.

Verkkoviestinnällä, maasto-opasteilla sekä asiakasneuvonnalla pyritään varmistamaan, että kansallispuistokävijät toimivat vastuullisesti Retkietikettiä ja kansallispuiston tulevaa järjestyssääntöä noudattaen. Yhteiset säännöt lisäävät kävijäturvallisuutta ja kävijätyytyväisyyttä.

7.3 Hoito- ja käyttösuunnitelman vaikutukset matkailuun

Kansallispuisto on maailmanlaajuisesti tunnettu ja arvostettu brändi. Sallan kansallispuiston länsiosa on määritelty matkailun painopistealueeksi Metsähallituksen Lapin luonnonvarasuunnitelmassa. Luonnonvarasuunnitelmaa tarkennetaan hoito- ja käyttösuunnittelulla. Rovaniemen ja Itä-Lapin maakuntakaavassa kansallispuiston länsiosa on luokiteltu vetovoima-alueeksi sekä matkailun ja virkistykseen kehittämisen kohdealueeksi. Kaavamääräyksenä on: Aluetta tulee kehittää matkailukeskusten, matkailupalvelukohteiden, maaseutumatkailun, palvelujen ja reitistöjen yhteistoiminnallisena kokonaisuutena alueen pääkäyttötarkoitusten kanssa yhteen sopivalla tavalla. Kulttuuriperintö-, maisema- ja luontoarvoja tulee vaalia matkailun vetovoimatekijöinä.

Kansallispuiston olemassaolo, sen luonto ja palvelut ovat merkittävä vetovoimatekijä matkailualueen yritysten toiminnan kannalta ja yksi merkittävä tekijä kävijöiden houkuttelemisessa Sallatunturin matkailualueelle. Kansallispuiston kävijät käyttävät matkailualueen palveluja ja jättävät euroja majoituspalveluihin, ruokakauppoihin ja muita palveluja tarjoaville yrityksille, ja se tukee aluetaloutta kestävän luontomatkailun kasvun kautta.

Kansallispuiston kävijöiden rahankäytön paikallistaloudelliset vaikutukset riippuvat tietenkin kävijöiden määrästä, mutta myös kuinka paljon kansallispuiston ympäristössä on houkuttelevia palveluja, joihin kansallispuistokävijät voivat käyttää rahaa. Vuonna 2022 kävijätutkimuksissa kysyttiin kansallispuistokävijöiden rahankäytöstä, ja kunhan vuoden 2022 käyntimääräluvut saadaan tietää, voidaan laskea kansallispuistokävijöiden rahankäytön euro- ja henkilötyövaikutukset paikallistalouteen.

Matkailun yritystoiminta kansallispuistossa edellyttää pääosin Metsähallituksen suostumusta tai sopimusta. Tilanne oli sama myös alueen ollessa Sallatunturin luonnonsuojelualue. Aina kun yritys hyödyntää liiketoiminnassaan Metsähallituksen ylläpitämiä retkeilyrakenteita ja -reittejä, tulee sen tehdä yhteistyösopimus Metsähallituksen kanssa. Myös niissä tilanteissa, joissa yritys ainoastaan viestii luontokohteista asiakkailleen, on yhteistyösopimus toivottava.

Sopimuksen mukaisen käyttöoikeuden lisäksi yrittäjät saavat osana yhteistyötä myös muun muassa kansallispuistologojen käyttöoikeuden, viestinnällistä materiaalia ja ohjeita (kuvia, esitteitä jne.), mahdollisuuden hyödyntää kansallispuiston brändiä toiminnassaan, mahdollisuuden valmiiden kansallispuistologotuotteiden myyntiin, perehdytyksen kestävän matkailun periaatteisiin ja suojelualueilla toimimiseen sekä näkyvyyttä Metsähallituksen viestintäkanavissa.

Jokaisen yrityksen omat panostukset kestävän luontomatkailun edistämiseen ovat tärkeitä. Sitoutuminen kestävyteen ja vastuullisuuteen on yhä tärkeämpi valtti matkailuyritykselle, sillä matkailijat ovat yhä valveutuneempia matkakohdetta ja palveluntarjoajaa valitessaan. Yhteistyösopimuksen myötä matkailuyrittäjä sitoutuu kansallispuistossa toimiessaan kestävän luontomatkailun periaatteisiin. Kansallispuistojen suojeluarvojen huomioimisen lisäksi yhteistyösopimuksin varmistetaan myös yrittäjien tasapuolinen kohtelu niin Sallan matkailualueella kuin koko maan tasolla.

Sallan kansallispuiston ympäristön matkailuyrittäjissä harmitusta on ymmärrettävästi herättänyt, etteivät asiakkaiden ajamat moottorikelkkasafarit ole mahdollisia kansallispuistossa olemassa olevaa Metsähallituksen moottorikelkkauraa lukuun ottamatta. Tilanne on sama muissakin kansallispuistoissa. Niitä ei näin ollen jo pelkästään yrittäjien tasapuolisen kohtelun takia voi sallia myöskään Sallan kansallispuistossa. Kansallispuiston läpi kulkevalle jo pitkään olleelle moottorikelkkauralle on mahdollista saada sovittaessa lupa safareille Metsähallituksen maastoliikenneperiaatteiden mukaisesti. Mikäli safaritoiminnasta aiheutuu haittaa tai häiriötä kansallispuiston suojeluarvoille, voidaan esimerkiksi safarien määrää rajoittaa. Myös kansallispuiston ulkopuolella on safaritoimintaan soveltuvia reittejä.

Porovaljakko- ja koiravaljakkoreittejä on toivottu myös kansallispuistoon Lehtovaaran alueelle. Alue on kuitenkin Sallan paliskunnan mukaan tärkeää porojen laidunaluetta, ja safariliikenne häiritsisi paliskunnan mukaan porojen laidunrauhaa alueella.

Sallan kansallispuiston ja koko kunnan vetovoimatekijä on luonto ja erämaisuus, onhan kunnan tunnuslause ”In the middle of nowhere” eli ”Keskellä ei mitään”. Kun kansallispuiston suojeluarvoja ja erämaisuutta turvataan vyöhykejaolla, rakenteiden sijoittamisella ja kunnossapidolla, yhteistyöllä matkailuyrittäjien kanssa, kansallispuistokävijöiden ohjaamisella ja opastamisella sekä polttopuu- ja jätehuollolla, säilyy alue houkuttelevana, omanlaisenaan ja myös kunnan brändiä vastaavana ja tukevana tulevaisuudessakin.

Metsähallitus on perustamassa säännöllisesti kokoontuvaa Sallan matkailualueen sidosryhmistä koostuvaa yhteistyöryhmää. Säännöllisellä yhteistyöllä paikallisten ja alueellisten sidosryhmien kanssa vähennetään kansallispuistoon ja matkailualueeseen muutenkin liittyviä ristiriitoja ja edistetään avoimuutta, tiedonvälitystä, näkemysten yhteensovittamista ja laajempaa omistajuutta puistosta. Yhteistyöryhmän lisäksi yhteistyöyrittäjiin pidetään yhteyttä matkailualueen yhteistyöryhmän kokoontumisten lisäksi muulloinkin.

7.4 Hoito- ja käyttösuunnitelman vaikutukset kuntalaisiin

Sallan kansallispuiston alue oli aiemmin Sallatunturin luonnonsuojelualuetta ja jo vuodesta 1998 suurimmaksi osaksi myös Natura 2000 -aluetta. Kansallispuiston hoito- ja käyttösuunnitelma ei muuttaisi kuntalaisten oikeuksia. Kuntalaisten harjoittama metsästys on edelleen sallittua kansallispuistossa lukuun ottamatta aluetta kansallispuiston etelä- ja lounaisosassa. Sinne määritettiin metsästysojoitusalue jo laissa Sallan kansallispuistosta.

Kansallispuiston sisällä on muutamia yksityisiä kiinteistöjä, ja kulku niihin samoin kuin kansallispuiston viereisille yksityiskiinteistöille on edelleen mahdollista aiemmin maanmittaustoimituksessa määritellyllä tavalla. Kansallispuistoon tulee pohjoisesta kaksi ja etelästä yksi osakastie, eikä hoito- ja käyttösuunnitelma muuta niiden käyttöä. Haudanjoen länsipuolella kulkevan tien kautta kansallispuistoon tulevien kävijöiden määrän arvioimiseksi UKK-reitille on laitettu väliaikainen laskuri, josta saadaan tietoa käyntimäärästä. Kun käyntimäärätietoa saadaan, voidaan tien käyttö tarvittaessa käsitellä tietoimituksessa.

Maastoliikennettä säädellään samalla tavalla Metsähallituksen maastoliikenneperiaatteiden mukaan kuin aiemminkin. Marjastus ja sienestys ovat sallittuja entiseen tapaan.

Suunnittelualue sijaitsee poronhoitoalueella ja on merkittävä paliskunnan porojen laidunalue, mikä on pyritty huomioimaan suunnitelmassa. Paliskunnan edustaja on ollut mukana suunnittelun yhteistyöryhmässä tuomassa esiin porotalouden näkemyksiä.

Kansallispuiston vyöhykejaon on hoito- ja käyttösuunnitelmaluonnoksessa ehdotettu säilyvän entisen, vuonna 2007 vahvistetut hoito- ja käyttösuunnitelman vyöhykejaon kaltaisena, ja samoin niitä koskevat tulenteko- ja leiriytymissäännöt.

Kansallispuisto on jaettu kolmeen vyöhykkeeseen. Retkeilyn ja luontomatkaillen tuoma käyttöpaine ohjataan virkistysvyöhykkeelle, ja palvelurakenteet ja reitit keskitetään sinne. Syrjävyöhykkeellä voi liikkua ja leirytyä jokamiesoikeuksien mukaan kuten aikaisemminkin. Rajavyöhyke on rajoitusvyöhykettä, ja siellä liikkumista säätelee rajavartiolaiton laki (15.7.2005/578).

Hoito- ja käyttösuunnitelmaan on kirjattu toimenpiteeksi viestiminen alueen poronhoidosta sekä retkeilystä poronhoitoalueella. Lisäksi on tarpeellista viestiä myös kansallispuistosta metsästysalueena, jotta kansallispuistokävijät tietävät, että kansallispuistossa saavat kuntalaiset metsästä.

8 ILMASTONMUUTOKSEEN SOPEUTUMINEN

Suojelualueverkosto on tärkeä luonnon monimuotoisuuden ylläpitäjä ilmaston muuttuessa, ja verkosto voi lieventää ilmastonmuutoksen vaikutuksia lajistoon (37). Kansallispuiston metsät ja suot toimivat hiilinieluinä ja -varastoinä, ja niillä on merkitystä sekä ilmastonmuutoksen hillinnässä että siihen sopeutumisessa.

Lämpötilojen nousu, mahdolliset äärisääolot ja sademäärien ja haihdunnan muutos vaikuttaa kuitenkin myös suojelualueiden luontotyyppeihin ja lajeihin, esimerkiksi soiden vesitalouteen. Myös metsien häiriödynamiikka saattaa muuttua. Leudommat talvet voivat vaikuttaa myös esimerkiksi tykyn muodostumiseen kansallispuiston vaaroilla kasvaviin puihin. Kansallispuiston lajisto saattaa muuttua ilmastonmuutoksen myötä; eteläiset lajit siirtyä pohjoisemmas ja pohjoiset lajit taantua.

Monimuotoisuus on avainasemassa metsien ekosysteemipalveluiden ja sopeutumiskyvyn turvaamisessa (37). Sallan kansallispuistossa metsät ovat suurimmaksi osaksi keski-ikäisiä yli 200-vuotiaita erirakenteisia luonnonmetsiä. Mutta etenkin Aatsinginhaudan molemmin puolin Julmoivan ja Koutoivan puoleisissa rinteissä on laajalti eri-ikäisiä kasvatusmetsiä, joista osa on aurattu ja istutettu 1980-luvulla. Kansallispuisto muodostaa läheisten Natura-alueiden kanssa palojatkumoalueen, ja alueella on tarkoitus tehdä metsien ennallistamispoltoja palojatkumosuunnitelman mukaisesti. Ennallistaminen parantaa palaneesta puusta riippuvaisten lajien elinympäristöjä tukee lajien siirtymistä sopiviin elinympäristöihin muuttuvassa ilmastossa.

Suomen ympäristökeskuksen vetämässä SUMI-hankkeessa (37) Sallan kansallispuistoissakin esiintyvistä luontotyypeistä herkimmiksi ilmastonmuutoksen suhteen on tunnistettu tunturikankaat, virtavesien latvapurot, lähteet ja lähdesuot sekä avoimet ja puoliavoimet kallioluontotyypit.

Soiden ennallistamistoimia ei ole suunniteltu, mutta jo aiemmin Aatsinginhaudan itärinteessä on ennallistettu 22 hehtaaria suota. Ennallistetulla alueella on mm. lettorämeitä, lettokorpea ja lähteisyyttä. Ennallistamistoimien vaikutusta lajistoon seurataan. Suunnitelmaan on kirjattu myös virtavesien kunnostustoimenpiteitä, joilla edesautetaan lajien siirtymistä. Olennaista on myös lajien ja luontotyyppien tilan seuranta ilmastonmuutoksen edetessä.

Toistaiseksi kansallispuistossa ei ole havaittu haitallisia vieraskasvilajeja, mutta tilannetta seurataan ja tarvittaessa torjutaan haitallisten vieraslajien leviämistä. Tarvittaessa vieraseläinlajeista minkin ja supikoiran pyytäminen mahdollistetaan Metsähallituksen luvalla.

Kansallispuiston hiilijalanjälki muodostuu sekä Metsähallituksen että kansallispuistokävijöiden ja sitä toiminnassaan eri tavoin hyödyntävien yritysten toiminnasta. Kansallispuistokävijät voivat vaikuttaa hiilijalanjälkeensä ennen kaikkea valitsemalla joukkoliikennevälineen tulotavaksi kansallispuistoon. Junalla pääsee Kemijärvelle saakka ja bussilla vähintään Sallan kirkonkylälle. Valitettavasti paikallisliikennettä kirkonkylän ja kansallispuiston välillä ei ole, mutta taksipalvelut ovat käytettävissä

Kävijät voivat pienentää käyntinsä hiilijalanjälkeä myös käyttämällä polttopuuta maltillisesti ja huolehtimalla jätteet asianmukaisesti pois maastosta. Molempiin kannustetaan etenkin viestinnällä. Reittien päälähtöpisteisiin on suunnitteilla jätteiden lajittelupisteitä.

Polttopuun maltillinen käyttö vähentää myös tarvetta puun kuljettamiselle alueelle (kuljettamisen hiilijalanjälki pienenee) sekä tarvetta hakata metsiä polttopuutarpeisiin (puusto säilyy hiilivarastona ja -nieluna). Jos ilmastonmuutoksen edetessä ruohikko- ja metsäpalovaroitusajat pitenevät, on tärkeä viestinnällä kannustaa kansallispuistokävijöitä retkeilemään myös ilman tulen tekemistä.

Kansallispuistonkävijöiden suhteellinen hiilijalanjälki pienenee myös viipymää kasvattamalla. Viipymän pituuteen vaikuttaa moni asia, mutta hyväkuntoisilla ja houkuttelevilla palvelurakenteilla ja monipuolisilla luontoliikuntamahdollisuuksilla on siinä pieni osansa. Tuoreen kävijätutkimuksen

haastattelujen perusteella 93 % Sallan kansallispuistokävijöistä on kotimaisia. Jos alue on houkuttava paikka vapaa-ajanvietolle, saattaa se olla vaihtoehto ulkomaanmatkalle. Kansainvälisiä matkailijoita on vasta pieni osa kansallispuistokävijöistä, mutta heidän osuutensa todennäköisesti lisääntyy jatkossa matkailutahojen siihen tähtäävien ponnistusten myötä, ja myös lumitalvi houkuttelee. Kansainvälisten kävijöiden mahdollisesti lisääntyessä kansallispuistoon ainakin osittain liittyvän matkustamisen hiilijalanjälki kasvaa. Mutta siihen ei hoito- ja käyttösuunnittelulla voi vaikuttaa.

Kansallispuistoa toiminnassaan hyödyntävien yritysten kanssa solmitaan yhteistyösopimus, jolla yrittäjät sitoutuvat kestävän luontomatkailun periaatteisiin kansallispuistossa ja lähialueilla toimiessaan.

Hiihto on yksi alueen suosituimmista talviaktiviteeteista. Jos lumitalvi lyhenee ilmastonmuutoksen etenemisen myötä, saattavat muut luontoliikuntamuodot, kuten pyöräily, lisääntyä. Siihenkin pyritään varautumaan reittien kestäväinnillä.

Metsähallitus toimii kansallispuistossa Metsähallituksen ilmasto-ohjelman (38) mukaisesti. Ainakin toistaiseksi kansallispuiston alueella on talvella pysyvä lumipeite, mutta lumettoman ajan pidentyminen ja talvien leudontuminen tulee vaikuttamaan siihen, mihin aikaan vuodesta kansallispuiston huolto voidaan tehdä. Jatkossa, varsinkin kävijämäärien todennäköisesti lisääntyessä, huoltoa voidaan joutua tekemään yhä enemmän sulan maan aikana. Sitä pyritään huomioimaan muun muassa reittejä kestävämmällä ja pidentämällä rakenteiden elinkaarta oikeilla materiaalivalinnoilla ja riittävällä huollolla. Kansallispuiston huoltoväliä pyritään pidentämään mm. kehittämällä jätehuoltoa ja parantamalla käymälöitä esimerkiksi niiden säiliöitä suurentamalla ja siten tyhjennysväliä pidentämällä. Poltto- ja rakennuspuu hankitaan jo kestävästi hoidetuista metsistä (esim. PEFC- tai FSC-metsäsertifiointijärjestelmä).

Lisäksi suurin osa kansallispuistosta on syrjä- ja rajoitusvyöhykettä, johon ei ohjata retkeilykäyttöä eikä palvelurakenteita, joten huolto pystytään kohdistamaan rajatulle retkeily- ja luontomatkailuvyöhykkeelle.

9 OSALLISTAMINEN

Hoito- ja käyttösuunnittelun apuna oli kansallispuiston sidosryhmistä koostuva yhteistyöryhmä, jossa oli edustaja Lapin maakuntamuseosta, Luonnonvarakeskuksesta, Matkalle Sallaan ry:stä, Onkamon kyläyhdistyksestä, Paliskuntain yhdistyksestä, Rajavartiolaitoksesta, Sallan Karhut ry:stä, Sallan kunnasta, Sallan Latu ja Polku ry:stä, Sallan paliskunnasta, Sallan riistanhoitoyhdistyksestä, Sallan yrittäjät ry:stä, Suomen luonnonsuojeluliiton Lapin piiristä ja Yli-Kemin kalatalousalueesta. Yhteistyöryhmä kokoontui kaksi kertaa Salla Wilderness Parkissa. Lisäksi yhteistyöryhmäläisille pidettiin suunnittelun etenemisestä kaksi tilaisuutta etänä.

Salla Wilderness Parkissa pidettiin myös yksi kaikille avoin yleisötilaisuus, ja hoito- ja käyttösuunnittelua esiteltiin myös Sallan yrittäjille järjestetyssä tilaisuudessa. Lisäksi Facebookissa pidettiin tapahtuma, jossa kuka tahansa pystyi kysymään kansallispuistosta ja sen hoito- ja käyttösuunnittelusta. Kysymyksiin vastattiin videoilla sekä kirjoitetuilla postauksilla.

KARTTALIITTEET

Kartta 1 Suunnittelualan sijainti ja maankäyttö

Kartta 2 Vyöhykealuejako

Kartta 3 Luontodirektiivin Natura-luontotyypit 1

Kartta 4 Luontodirektiivin Natura-luontotyypit 2

Kartta 5 Luontodirektiivin Natura-luontotyypit 1, edustavuus

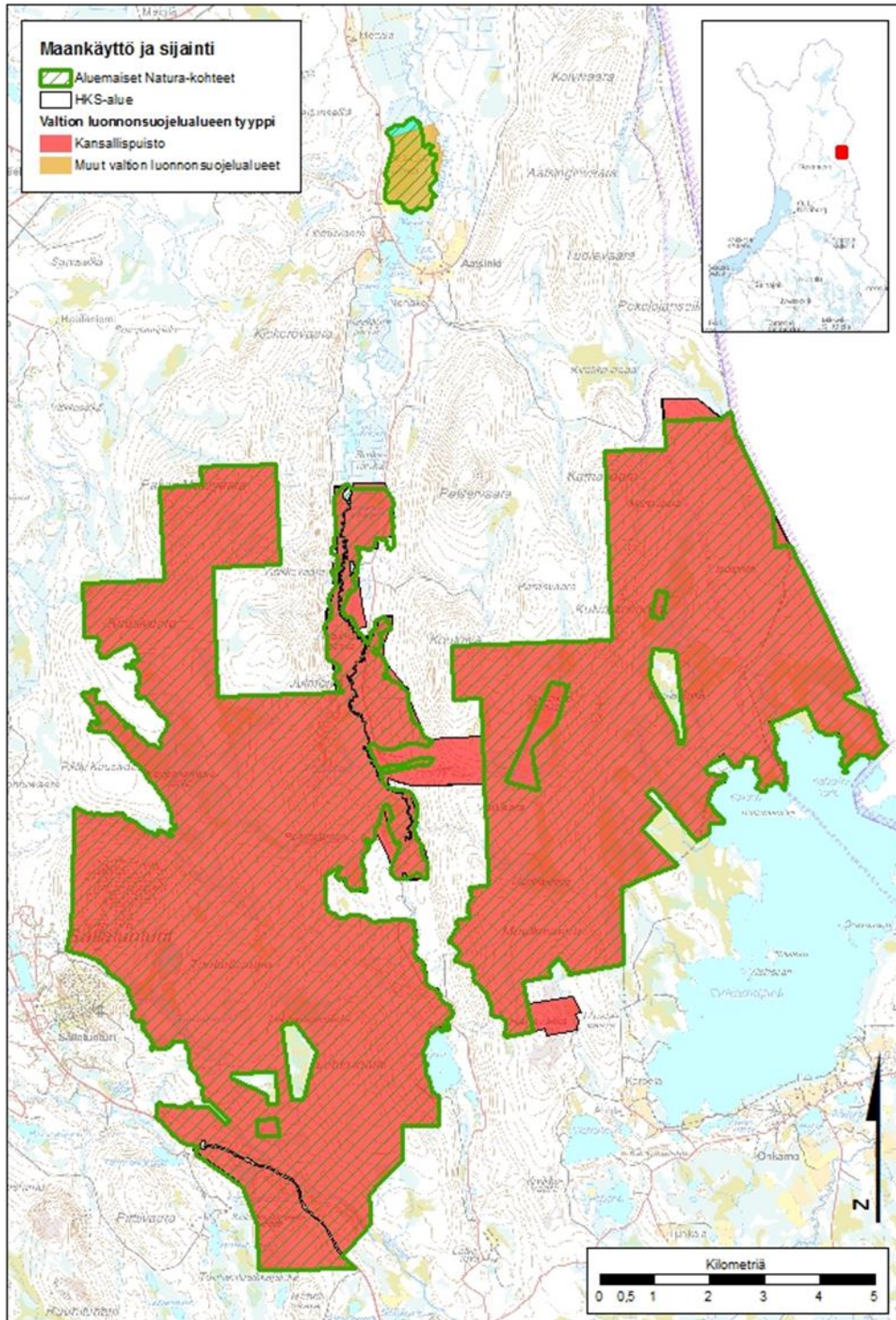
Kartta 6 Luontodirektiivin Natura-luontotyypit 2, edustavuus

Kartta 7 Nykyiset reitit ja palvelurakenteet

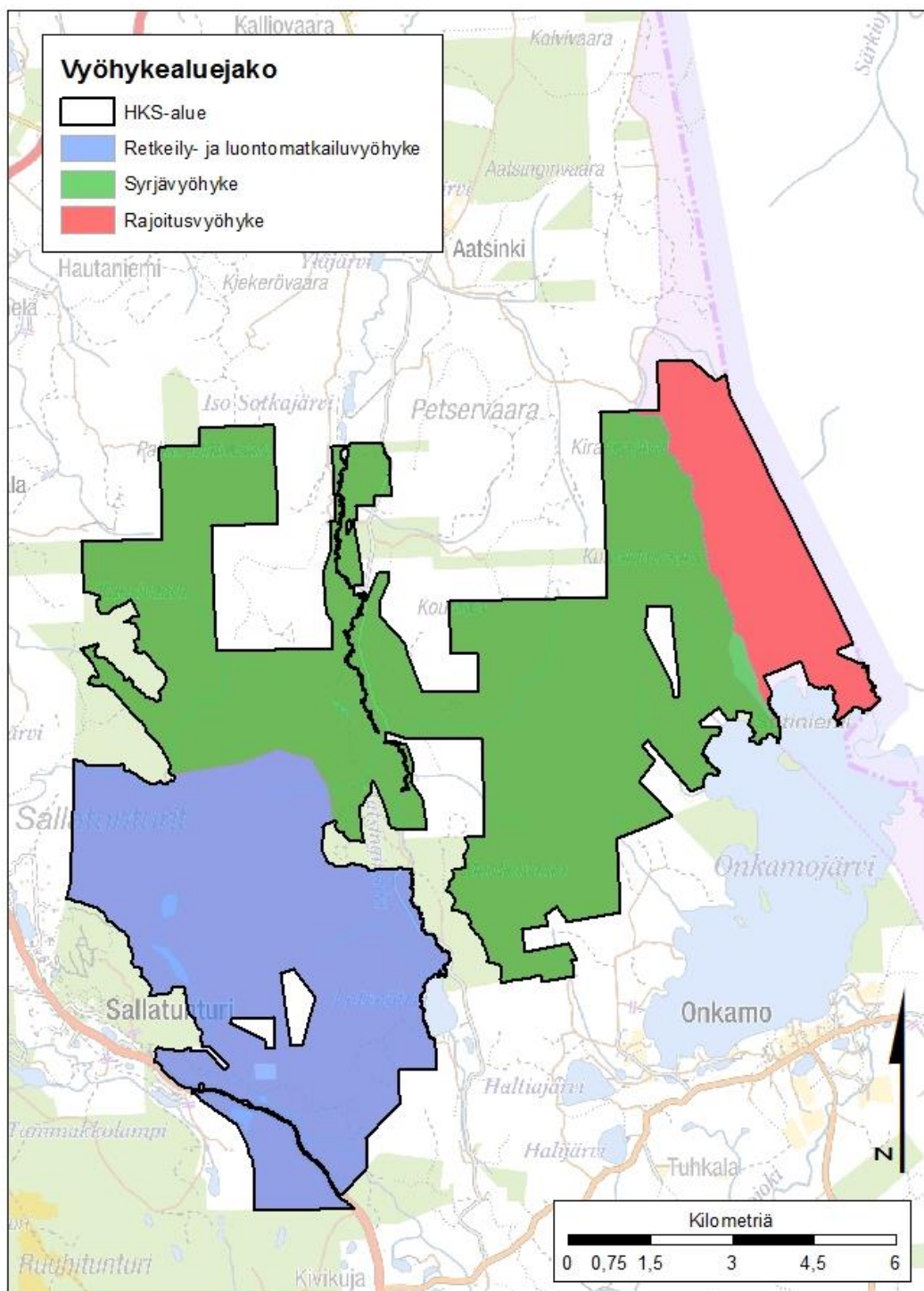
Kartta 8 Suunnitteilla olevat reitit

Kartta 9 Pahaojankurun taukopaikka

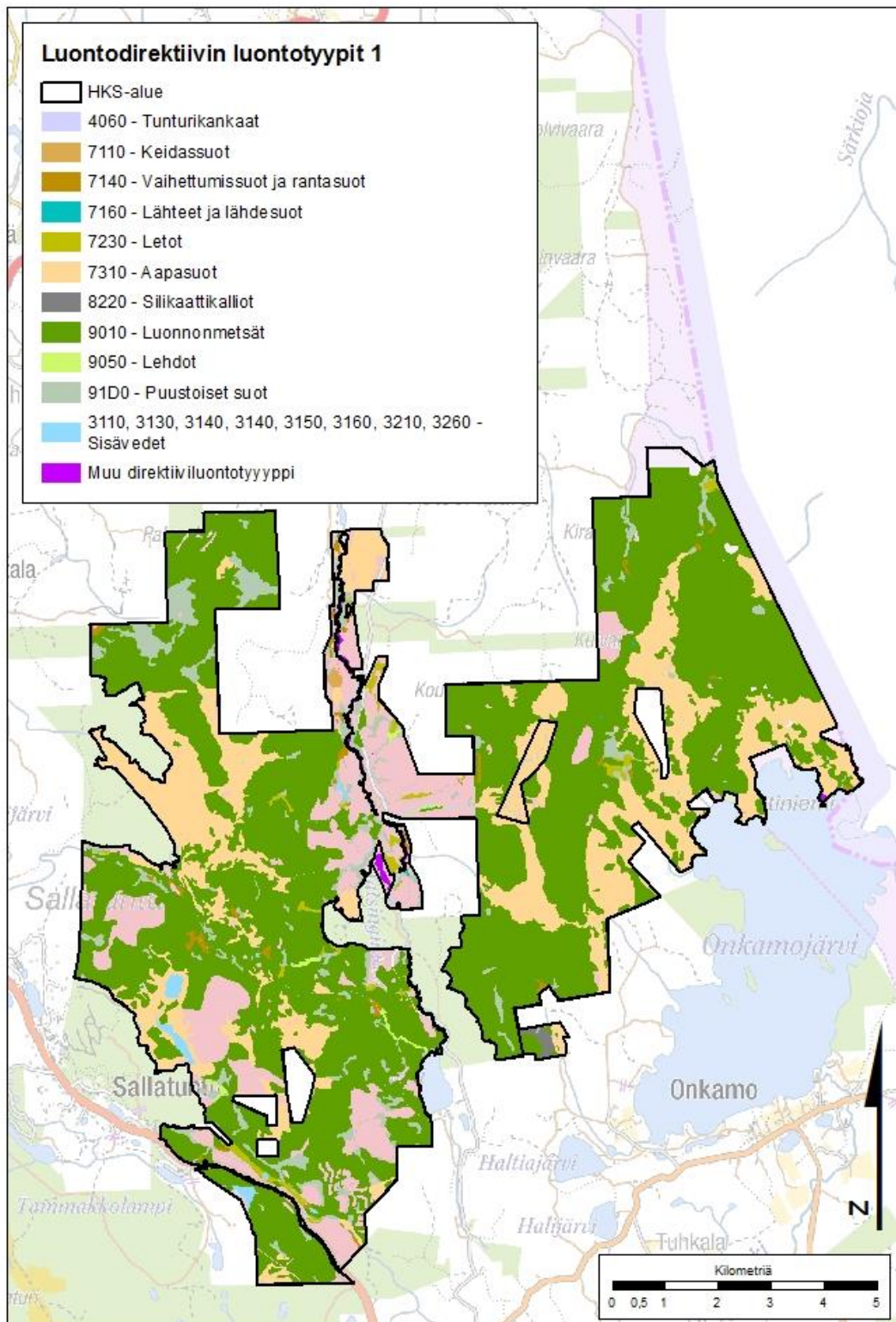
Kartta 10 Ote Rovaniemen ja Itä-Lapin maakuntakaavakartasta



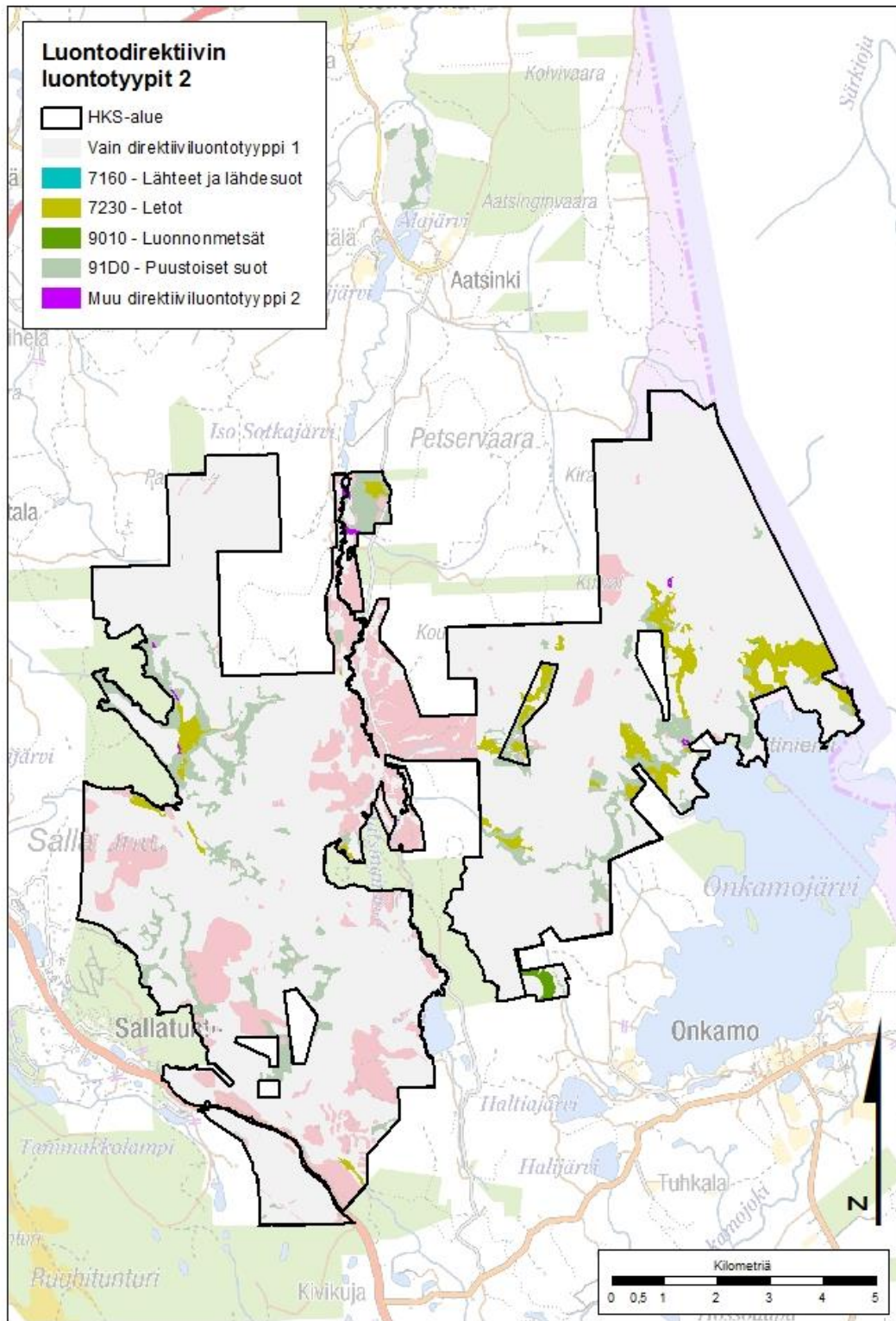
Kartta 1. Suunnittelualueen sijainti ja maankäyttö. ©Maanmittauslaitos 2023, © Metsähallitus 2023.



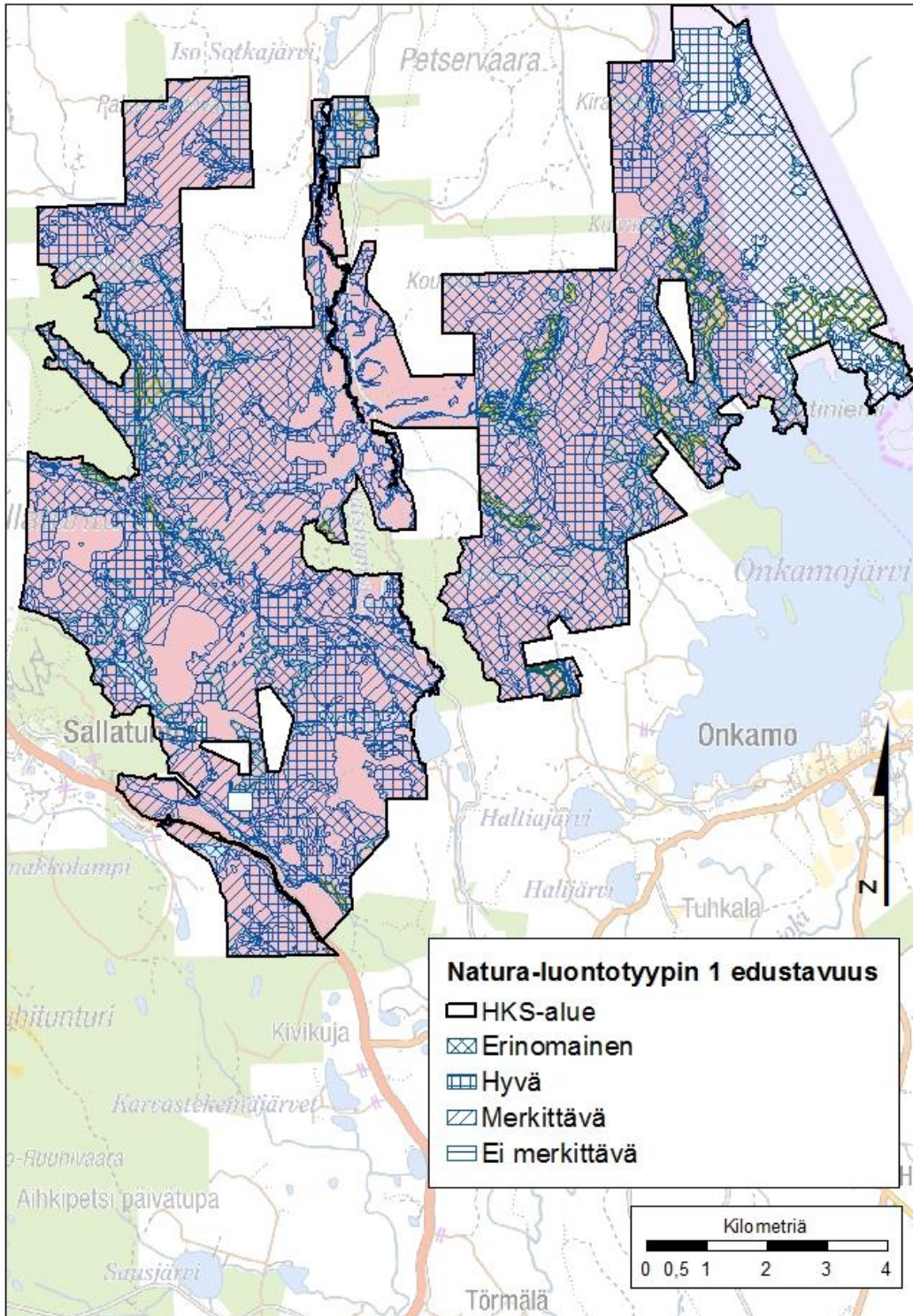
Kartta 2. Vyöhykejako. ©Maanmittauslaitos 2023, ©Metsähallitus 2023.



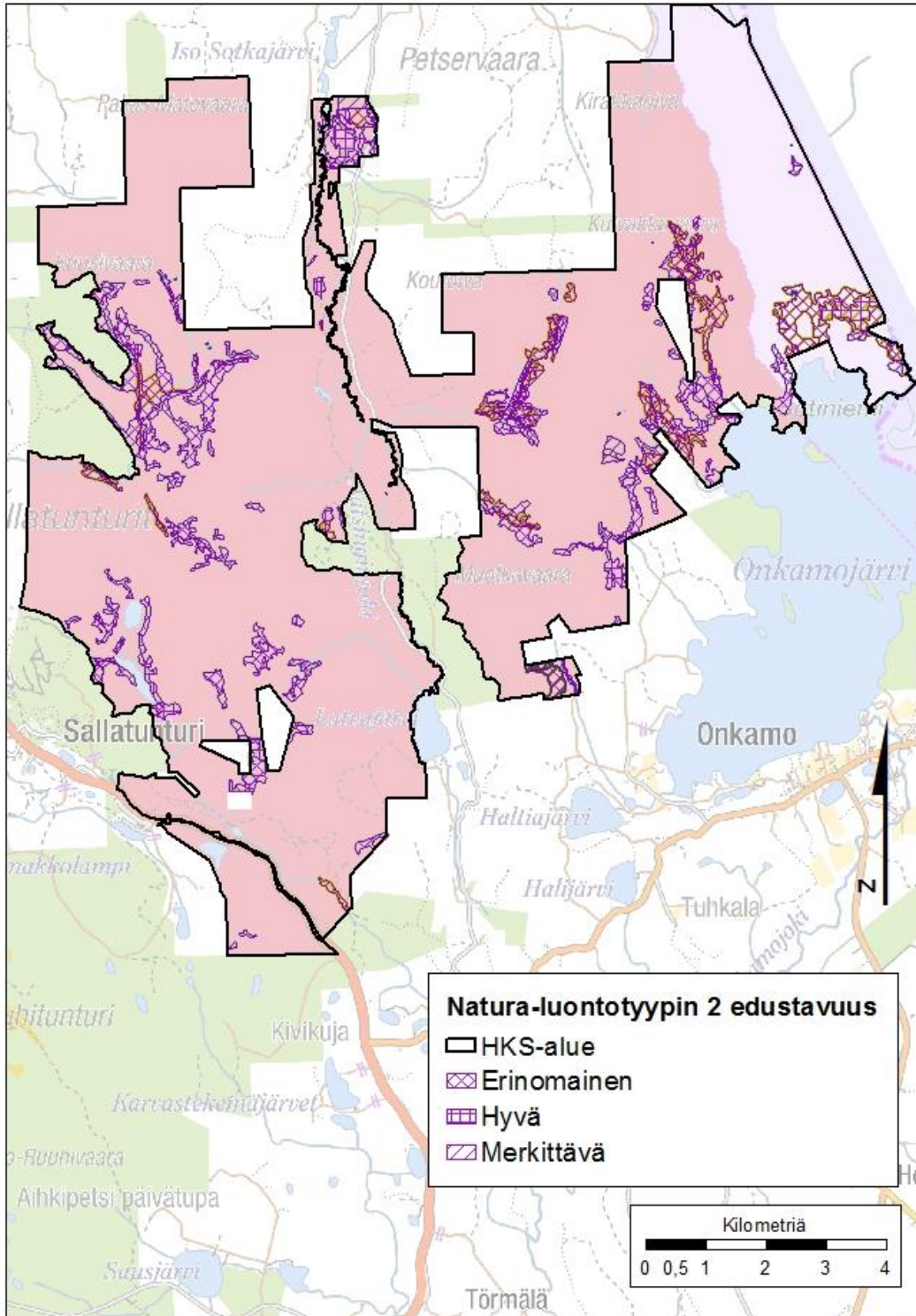
Kartta 3. Luontodirektiivin Natura-luontotyypit 1. ©Maanmittauslaitos 2023, ©Metsähallitus Luontopalvelut & ympäristöhallinto 2023.



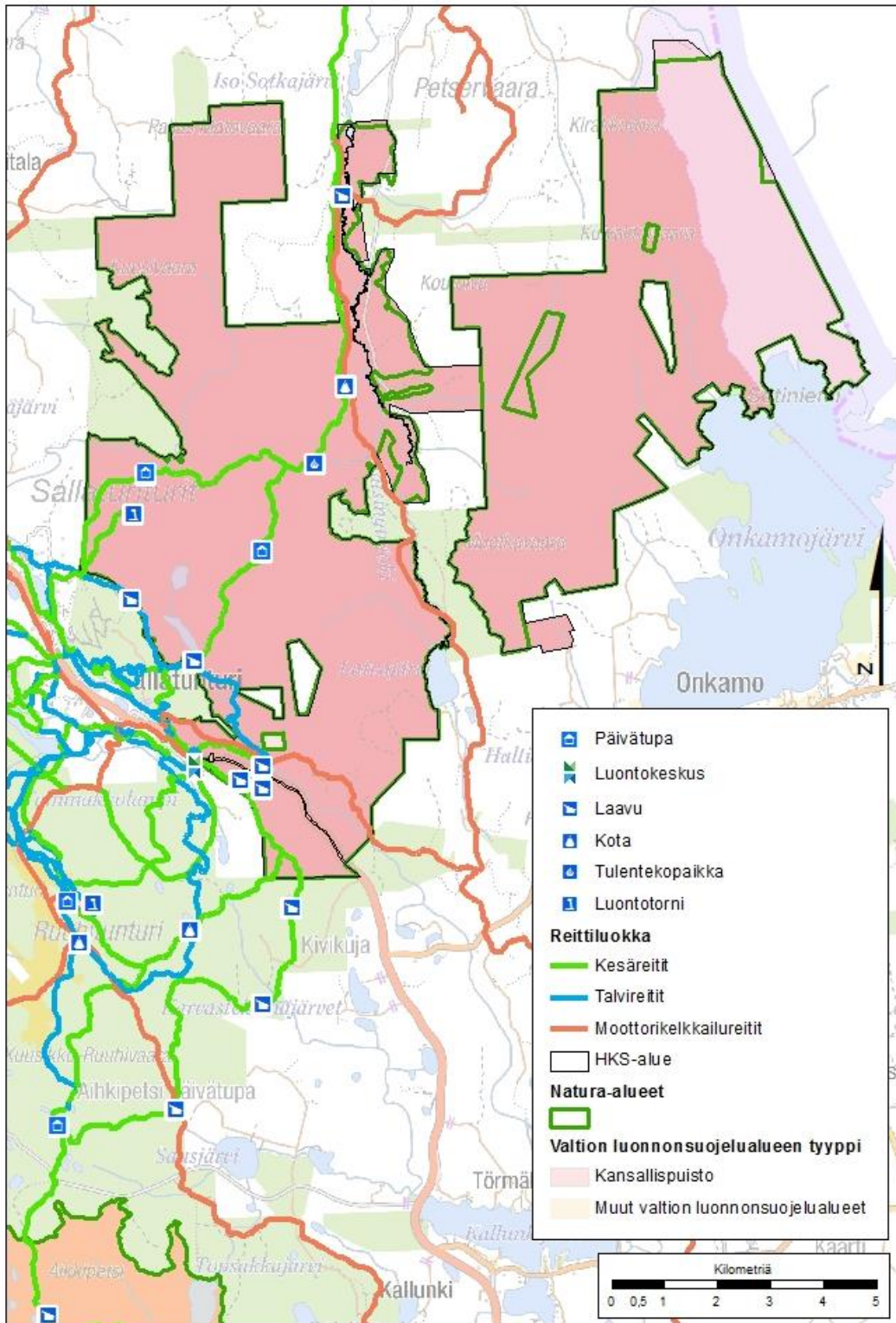
Kartta 4. Luontodirektiivin Natura-luontotyytit 2. ©Maanmittauslaitos 2023, ©Metsähallitus Luontopalvelut & ympäristöhallinto 2023.



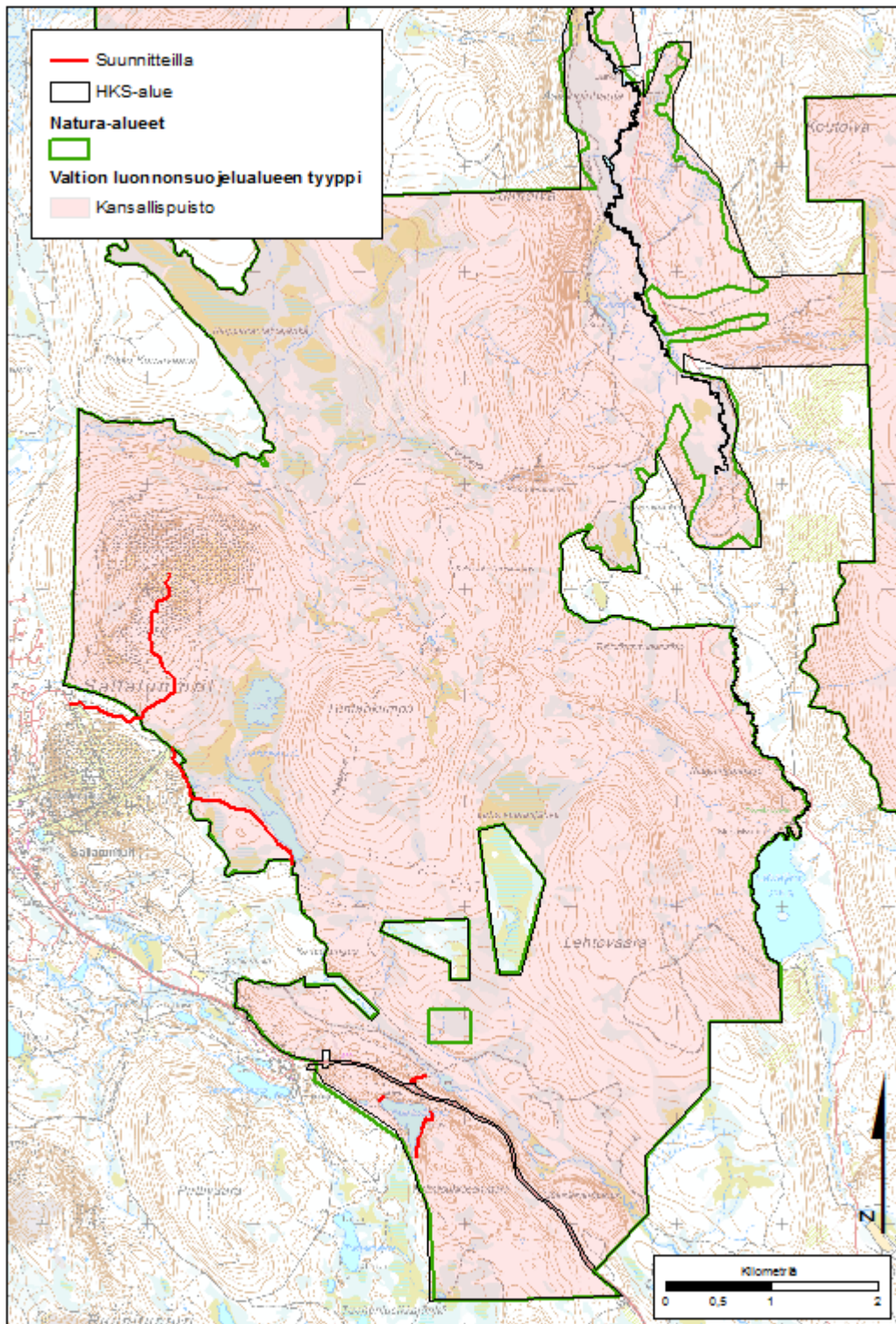
Kartta 5. Luontodirektiivin Natura-luontotyyppit 1, edustavuus. ©Maanmittauslaitos 2023, ©Metsähallitus Luontopalvelut & ympäristöhallinto 2023.



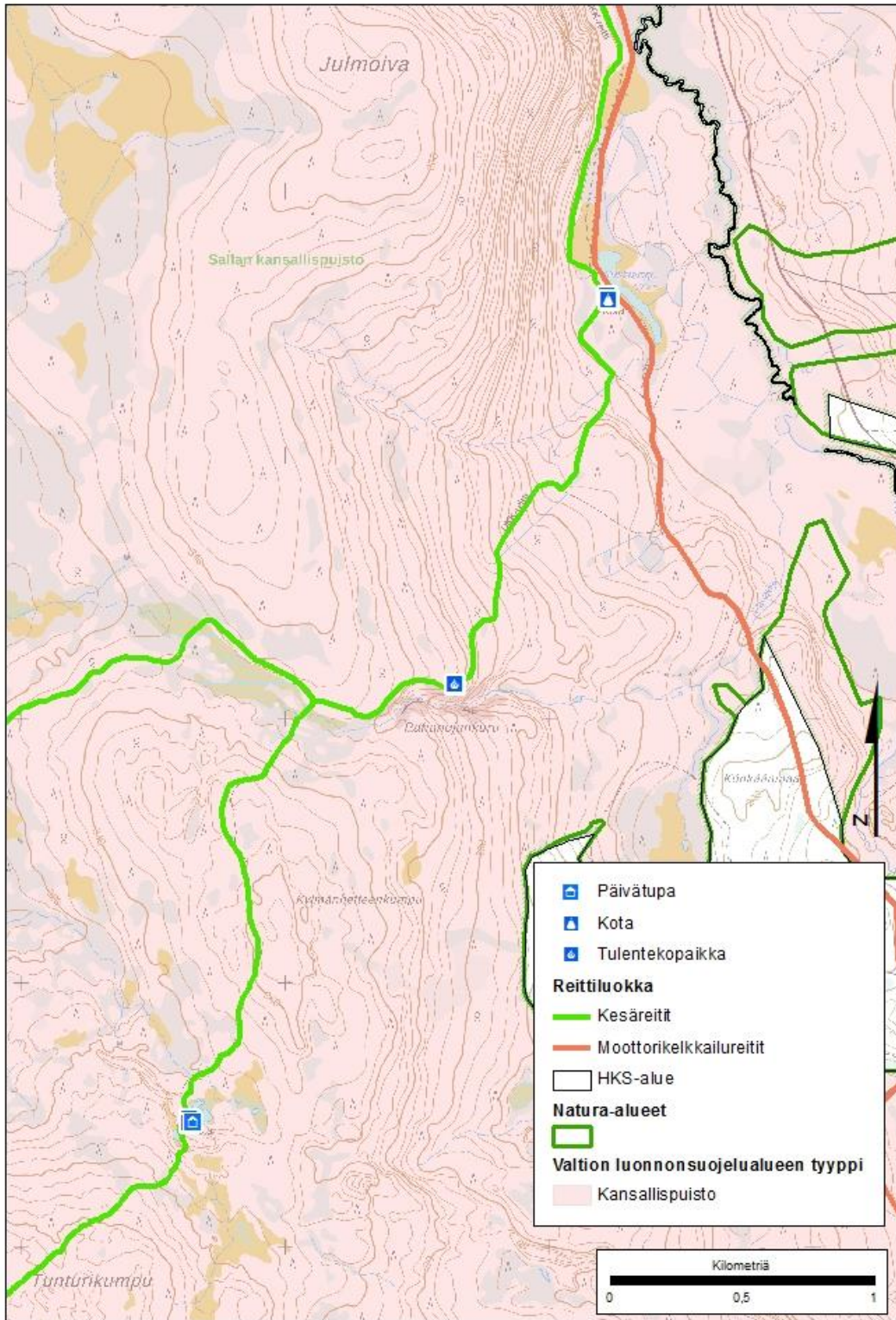
Kartta 6. Luontodirektiivin Natura-luontotyytit 2, edustavuus. ©Maanmittauslaitos 2023, ©Metsähallitus Luontopalvelut & ympäristöhallinto 2023



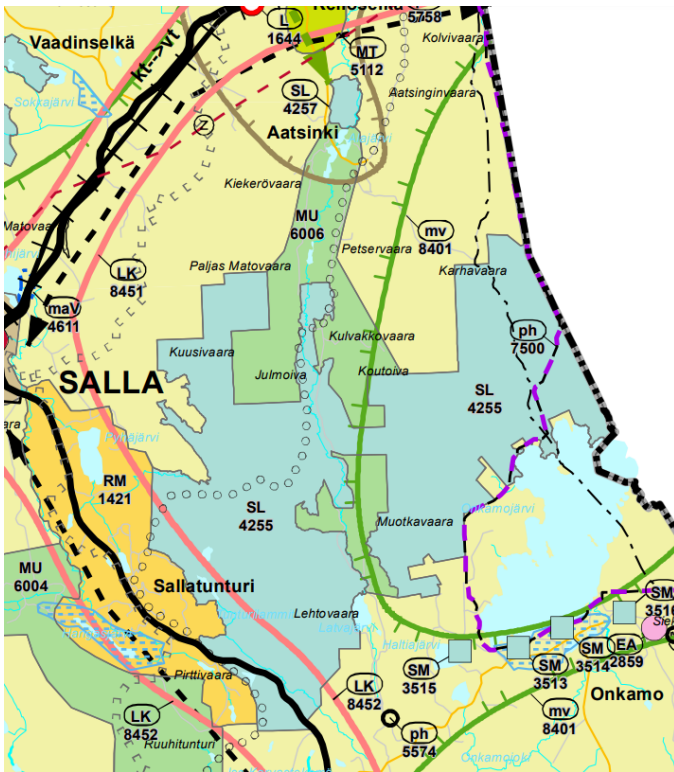
Kartta 7. Nykyiset reitit ja palvelurakenteet. ©Maanmittauslaitos 2023, ©Metsähallitus Luontopalvelut & ympäristöhallinto 2023.



Kartta 8. Suunnitteilla olevat reitit. ©Maanmittauslaitos 2023, ©Metsähallitus Luontopalvelut & ympäristöhallinto 2023.



Kartta 9. Paha-Jankurun taikopaikka (kartassa keskellä), johon viimeistellään autiotuvan rakennustyöt ja uusitaan vanhat portaat ja parannetaan kävijöiden ohjausta. ©Maanmittauslaitos 2023, ©Metsähallitus Luontopalvelut & ympäristöhallinto 2023.



Kartta 10. Ote Rovaniemen ja Itä-Lapin maakuntakaavasta. ©Lapin liitto

Maakuntakaavassa kansallispuisto on SL- eli luonnonsuojelualue-merkinnällä. Puiston länsiosa on osa laajempaa matkailun vetovoima-alueita ja matkailun ja virkistyksen kehittämisen kohdealuetta. Merkinnällä osoitetaan matkailun ja virkistyksen vyöhykkeitä, joihin kohdistuu alueidenkäyttöllisiä kehittämistarpeita ja niiden yhteensovittamista. Aluetta tulee kehittää matkailukeskusten, matkailupalvelukohteiden, maaseutumatkailun, palvelujen ja reitistöjen yhteistoiminnallisena kokonaisuutena alueen pääkäyttötarkoitusten kanssa yhteen sopivalla tavalla. Kulttuuriperintö-, maisema- ja luontoarvoja tulee vaalia matkailun vetovoimatekijöinä.

Aivan kansallispuiston lounaisosaan ulottuu kehittämiskäytävä-merkintä. Merkinnällä osoitetaan valtakunnallisesti tai maakunnallisesti tärkeä kansainvälinen kehittämiskäytävä. Käytävää kehitetään kansainvälisenä tai maakunnallisena liikennekäytävänä, jonka maankäytön suunnittelussa tulee kiinnittää erityistä huomiota liikenteen sujuvuuteen ja turvallisuuteen, liikenteen ja matkailun palveluihin, liikenneympäristön laatuun sekä luonnon-, maiseman- ja kulttuuriympäristöarvoihin. Maankäytön suunnittelussa on otettava huomioon korkealuokkaisten liikenneyhteyksien sekä energia- ja tietoliikennejohtojen tilavaraukset ja rajoitukset ympäröivälle maankäytölle.