

Puolangan kunta

Puolangan Hirvivaara-Murtiovaaran tuulivoimapuiston osayleiskaava

Osallistumis- ja arviointisuunnitelma

13.6.2022

Puolangan Hirvivaara-Murtiovaaran tuulivoimapuiston osayleiskaava

1 Yhteystiedot

Puolangan kunta



Puolangan kunta

Rakennustarkastaja

Kalevi Huovinen

puh: +358 40 546 2018

kalevi.huovinen@puolanka.fi

Maaherrankatu 7

89200 Puolanka

kunta@puolanka.fi

Kaavoituksesta vastaava konsultti



FCG Finnish Consulting Group Oy

Projektijohtaja

Ville Ahvikko

Osmontie 34, PL 950, 00601 Helsinki

puh: +358 50 572 0520

ville.ahvikko@fcg.fi

Hankevastaava



Metsähallitus

Hankekehityspäällikkö

Ville Koskimäki

Puh: +358 40 536 95 82

ville.koskimaki@metsa.fi

Veteraanikatu 5

90101 Oulu

www.metsa.fi

13.6.2022

Sisällysluettelo

1	Yhteystiedot	1
2	Osallistumis- ja arviointisuunnitelman tarkoitus	3
3	Suunnittelualue	3
4	Suunnittelutehtävä ja tavoitteet	4
5	Suunnittelun lähtökohdat	4
5.1	Suunnittelualueen nykytila.....	4
5.2	Valtakunnalliset alueidenkäyttötavoitteet.....	10
5.3	Maakuntakaavat.....	10
5.4	Yleiskaavat ja asemakaavat.....	11
5.5	Maanomistus.....	12
5.6	Suunnittelualueen läheisyyteen sijoittuvat muut tuulivoimahankkeet.....	13
6	Selvitykset ja vaikutusten arviointi	14
6.1	Kaavoituksen ja YVA-menettelyn yhteensovittaminen.....	15
7	Osallistuminen ja vuorovaikutus	15
7.1	Osalliset.....	15
7.2	Osallistuminen.....	16
8	Suunnitteluvaiheet ja alustava aikataulu	16

13.6.2022

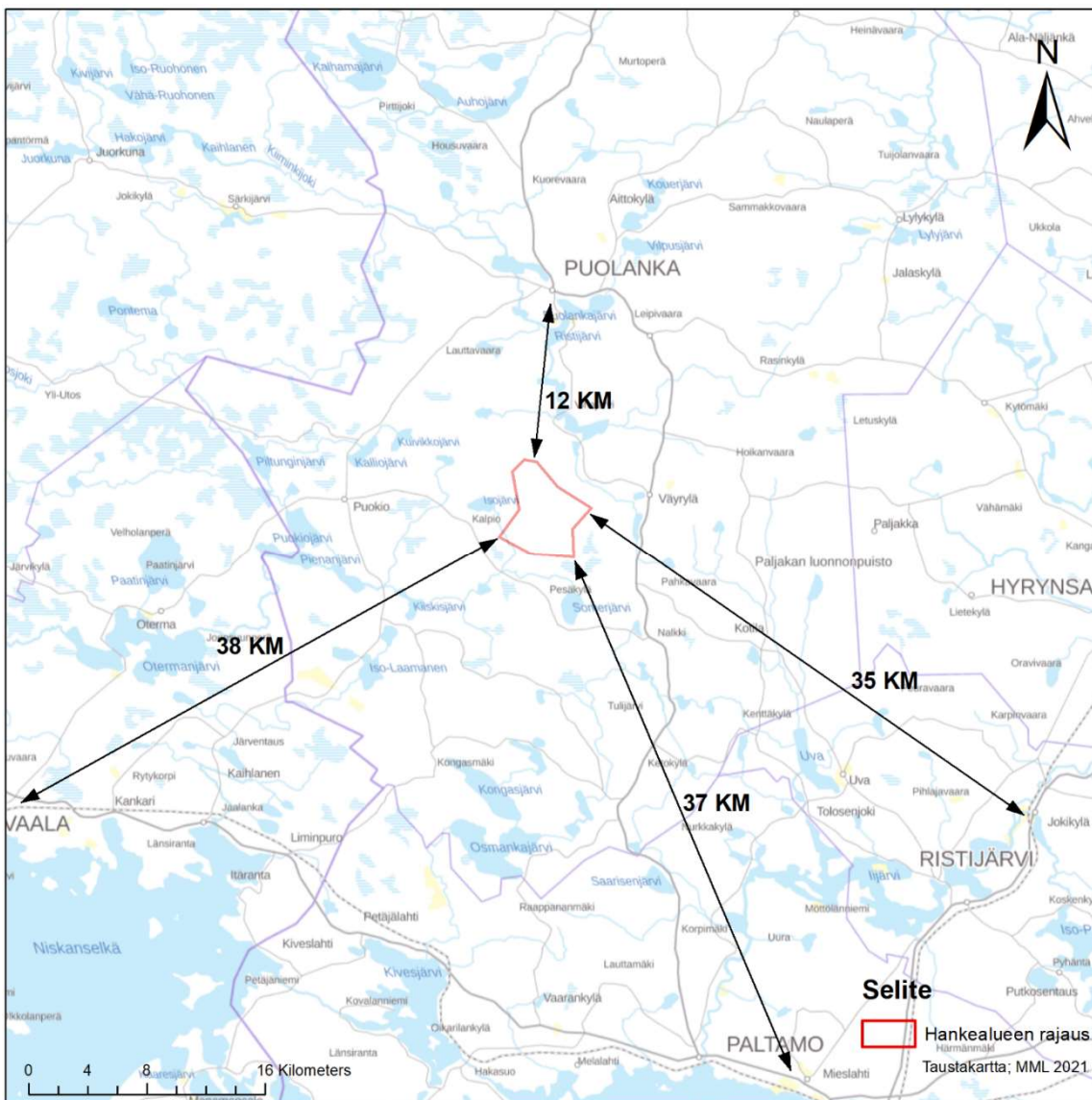
2 Osallistumis- ja arviointisuunnitelman tarkoitus

Maankäyttö- ja rakennuslain (MRL) 63 §:n mukaan tulee kaavoitustyöhön sisällyttää kaavan laajuuteen ja sisältöön nähden tarpeellinen suunnitelma osallistumis- ja vuorovaikutusmenettelystä sekä kaavan vaikutusten arvioinnista. Osallistumis- ja arviointisuunnitelma (OAS) asetetaan nähtäville kaavatyön aloitusvaiheessa. Osalliset voivat lausua mielipiteensä osallistumis- ja arviointisuunnitelmasta.

Osallistumis- ja arviointisuunnitelmassa kerrotaan mitä on suunnitteilla ja missä, ketkä ovat kaavatyön osalliset, milloin ja miten alueen suunnitteluun voi vaikuttaa, arvioitu aikataulu, suunnittelutyön lähtökohdat, tavoitteet ja työn aikana tehtävät selvitykset sekä vaikutusten arvioinnit.

Osallistumis- ja arviointisuunnitelmaa (OAS) tarkennetaan tarvittaessa kaavatyön edetessä.

3 Suunnittelualue



Kuva 1. Suunnittelualueen alustava rajaus.

13.6.2022

Puolangan kuntakeskus sijaitsee noin 12 kilometriä suunnittelualueesta pohjoiseen ja Ristijärven kirkonkylä noin 35 kilometriä suunnittelualueesta Kaakkoon. Vaalan keskusta sijaitsee suunnittelualueesta noin 38 kilometriä lounaaseen. Hirvivaara-Murtiovaaran tuulivoimapuisto kattaa noin 2350 hehtaarin laajuisen maa-alueen. Suunniteltu tuulivoimapuiston alue on metsätalousaluetta. Tuulivoimapuiston alue on pääosin Metsähallituksen omistuksessa.

Suunnittelualueen ympäristö on harvaan asuttua. Suunnittelun tuulivoimapuiston alueelle ei sijoitu asuinrakennuksia. Voimaloita sijoittuu alle kahden kilometrin etäisyydelle asuinrakennuksista. Lähimmät asuinrakennukset sijaitsevat tuulivoimapuiston ympärillä hieman reilun kahden kilometrin etäisyydellä. Alle kahden kilometrin etäisyydelle suunnitelluista voimaloista sijoittuu 14 lomarakennusta. Lomarakennukset sijoittuvat järvien rannoille jokaisessa ilmansuunnassa hankealueen ympärillä.

4 Suunnittelutehtävä ja tavoitteet

Metsähallitus suunnittelee Hirvivaara-Murtiovaaran tuulivoimapuistoa Puolangan kunnan alueelle. Hankkeessa suunnitellaan enintään 19 uuden tuulivoimalan rakentamista. Suunniteltujen voimaloiden kokonaiskorkeus on korkeintaan 300 metriä. Suunniteltujen tuulivoimaloiden yksikköteho on noin 5–10 MW ja suunnittelualueen kokonaisteho on arviolta noin 95–190 MW.

Puolangan kunta on hyväksynyt kaavoitusaloitteen hankkeen osalta kunnanhallituksen kokouksessa KH 25.03.2021 § 39. Osayleiskaava laaditaan siten, että sitä on mahdollista käyttää tuulivoimaloiden rakennuslupien perusteena MRL:n 77a §:n mukaisesti. Hankkeelle toteutetaan YVA-lain mukainen ympäristövaikutusten arviointimenettely, joka tavoitteellisesti tulee etenemään rinnakkain kaavamenettelyn kanssa. YVA-prosessi on sama Koirakankaan tuulivoimapuiston osayleiskaavaa varten. Tuulivoimapuistohankkeen kokonaisuus muodostuu Koirakankaan ja Hirvivaara-Murtiovaaran tuulivoimapuistoalueista sekä tarkasteltavasta sähkönsiirrosta. Hanke sijoittuu Puolangan keskustaajaman eteläpuolelle. Hanke kattaa kokonaisuudessaan noin 4 200 hehtaarin laajuisen alan, josta Koirakankaan osuus on noin 1 850 ha ja Hirvivaara-Murtiovaaran noin 2 350 ha. Koko YVA-hankealueen kokonaisteho tulisi 32 voimalalla olemaan noin 160–320 MW. Osayleiskaavat molemmille hankealueille laaditaan oikeusvaikutteisina ja ne hyväksyy Puolangan kunnanvaltuusto.

Tuulipuiston tavoitteena on edistää ilmastopoliittisia tavoitteita, joihin Suomi on sitoutunut. Osayleiskaavan suunnittelun tavoitteena on toteuttaa tuulivoimapuiston rakentaminen luonnonympäristön ominaispiirteet ja ympäristövaikutukset huomioon ottaen sekä lieventää rakentamisesta mahdollisesti aiheutuvia haitallisia vaikutuksia. Lisäksi osayleiskaavan tavoitteena on ottaa huomioon muut aluetta koskevat maankäyttötarpeet sekä suunnitteluprosessin kuluessa muodostuvat tavoitteet.

Suunnittelualue tarkentuu kaavoitusprosessin edetessä ja alueelle tehtyjen selvitysten tulosten perusteella.

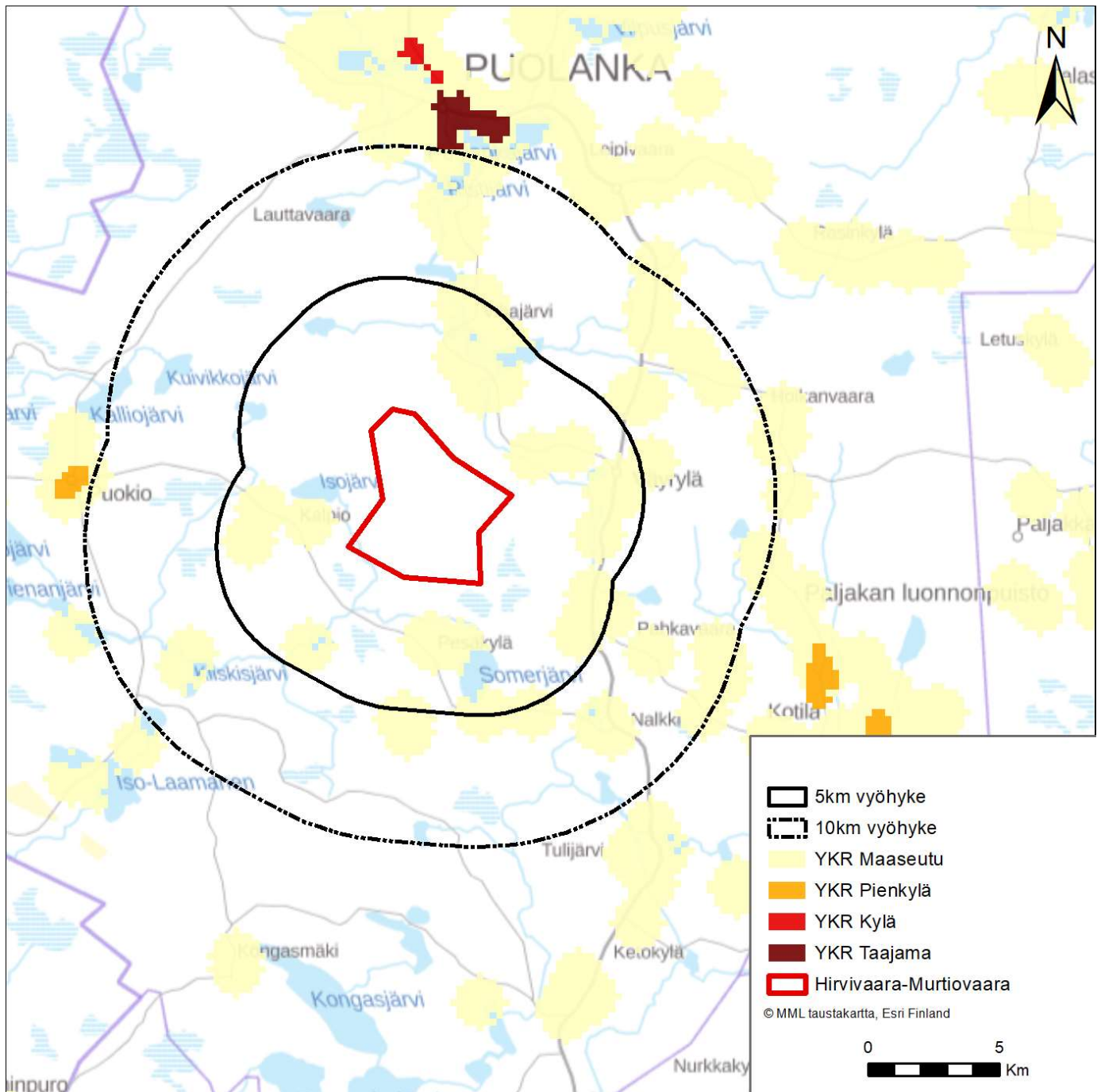
5 Suunnittelun lähtökohdat

5.1 Suunnittelualueen nykytila

Tuulivoimapuisto on metsätalousaluetta ja sen lähiympäristö on pääosin metsätalousaluetta ja maa-seutua. Lähin taajama on Puolanka noin 10 km:n etäisyydellä. Kyläasutusta on lännessä Puokiossa lähimmillään noin 10 kilometrin etäisyydellä tuulivoimapuistosta.

13.6.2022

Tuulivoimapuiston lähiympäristö (kuva 2) on harvaan asuttua eikä tuulivoimapuiston alueelle sijoitu asuinrakennuksia. Tuulivoimaloita sijoittuu alle kahden kilometrin etäisyydelle vakituisesta asutuksesta. Lähimmät yksittäiset asuinrakennukset sijaitsevat tuulivoimapuiston itäpuolella Salmelassa, sekä länsipuolella Isojärven läheisyydessä. Tuulivoimapuiston alueelle ei sijoitu lomarakennuksia. Voimamatullaan sijoittamaan siten, ettei melu ylitä 40 dB lähimpien asuin- ja lomarakennusten alueella.



Kuva 2. Suunnittelualue suhteessa Suomen ympäristökeskuksen YKR-aineistoon.

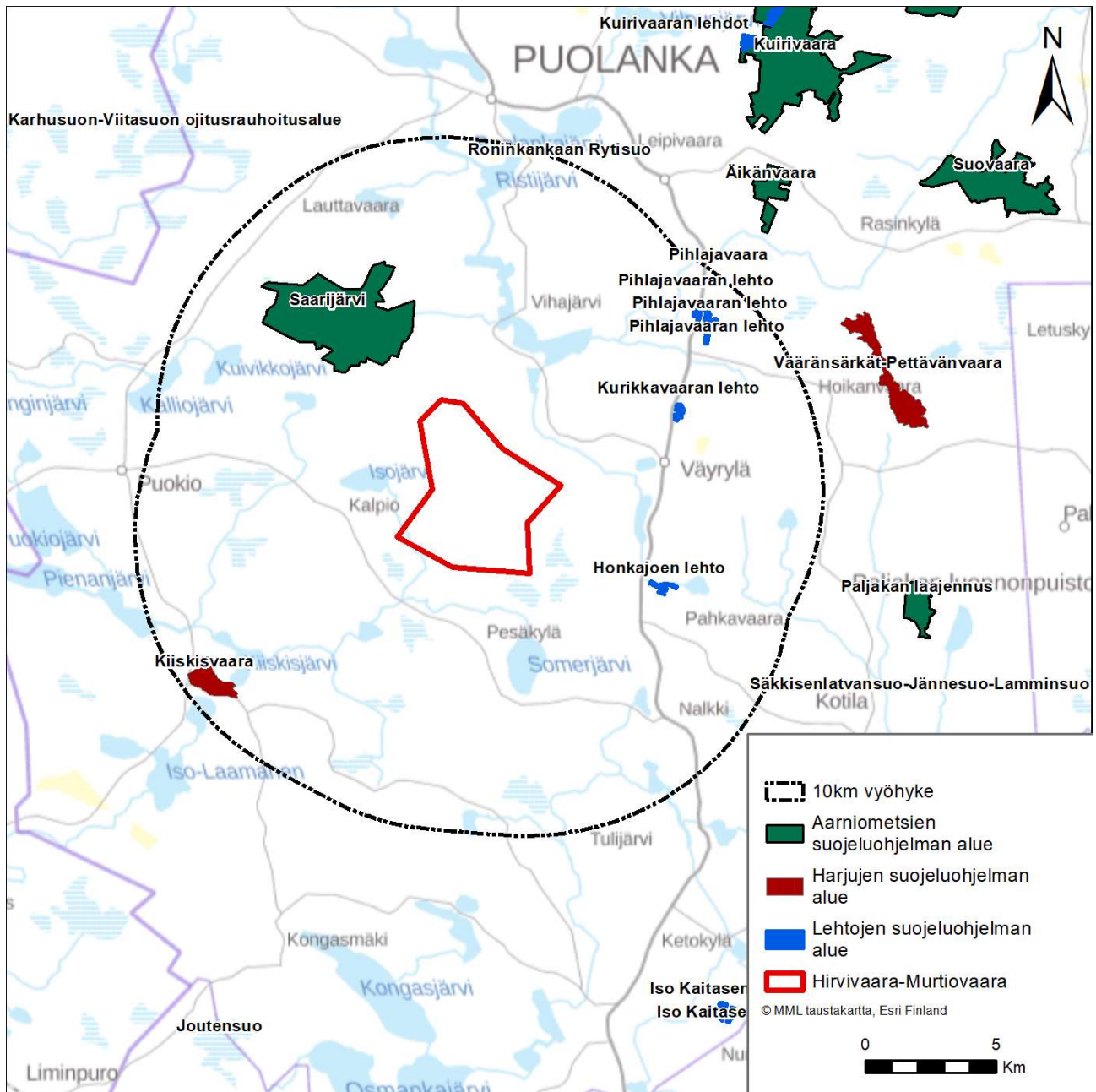
13.6.2022

Tuulivoimapuiston maaperä koostuu pääosin sekalajitteisista moreenivaltaisista maalajeista sekä siellä täällä olevista pienehköistä alavammista ojitetuista suoalueista, joilla maalaji on turvetta. Laajempia paksuturpeisia alueita sijoittuu tuulivoimapuiston keskelle maaston uurteessa sijaisevan Huosiuslammen alueelle. Lisäksi Murtiovaaran rinnealueille sijoittuu paikoin kalliomaa- ja avokallioalueita. Tuulivoimapuiston alue on maastonmuodoiltaan hyvin vaihtelevaa ja melko jyrkkäpiirteistä. Tuulivoimapuisto sijoittuu korkeustasolle noin 190–260 metriä merenpinnan yläpuolelle (N2000).

Tuulivoimapuiston alueesta noin 10 kilometrin etäisyydelle sijoittuu Kolme Natura SAC -aluetta Mutalammen suot, Kiiminkijoki ja Saarijärven vanhat metsät. Osittain tuulivoimapuiston alueelle sijoittuu Kiiminkijoen Natura-alue. Tuulivoimapuiston sisälle sijoittuu Kissakankaan arvokas moreenimuodostuma.

Tuulivoimapuiston alueelle sijoittuu Kiiminkijoen Natura-alueeseen liittyvä vesialuetta. Honkajoen lehdon (YSA117875) yksityinen luonnonsuojelualue sijaitsee noin 5 km etäisyydellä kohteen itäpuolella. Lähin luonnonsuojeluohjelmaan kuuluva alue on noin 3 kilometrin etäisyydellä tuulivoimapuiston luoteispuolella sijaitseva Saarijärvi, joka kuuluu aarniometsiensuojeluohjelmaan. Tämän lisäksi alle 10 kilometrin etäisyydellä tuulivoimapuistosta on neljä suojeluohjelmien aluetta, Pihlajavaaran lehto, Kurikkavaaran lehto, Honkajoen lehto, jotka kuuluvat lehtojen suojeluohjelmaan ja Kiiskisvaara joka kuuluu harjujen suojeluohjelmaan.

13.6.2022



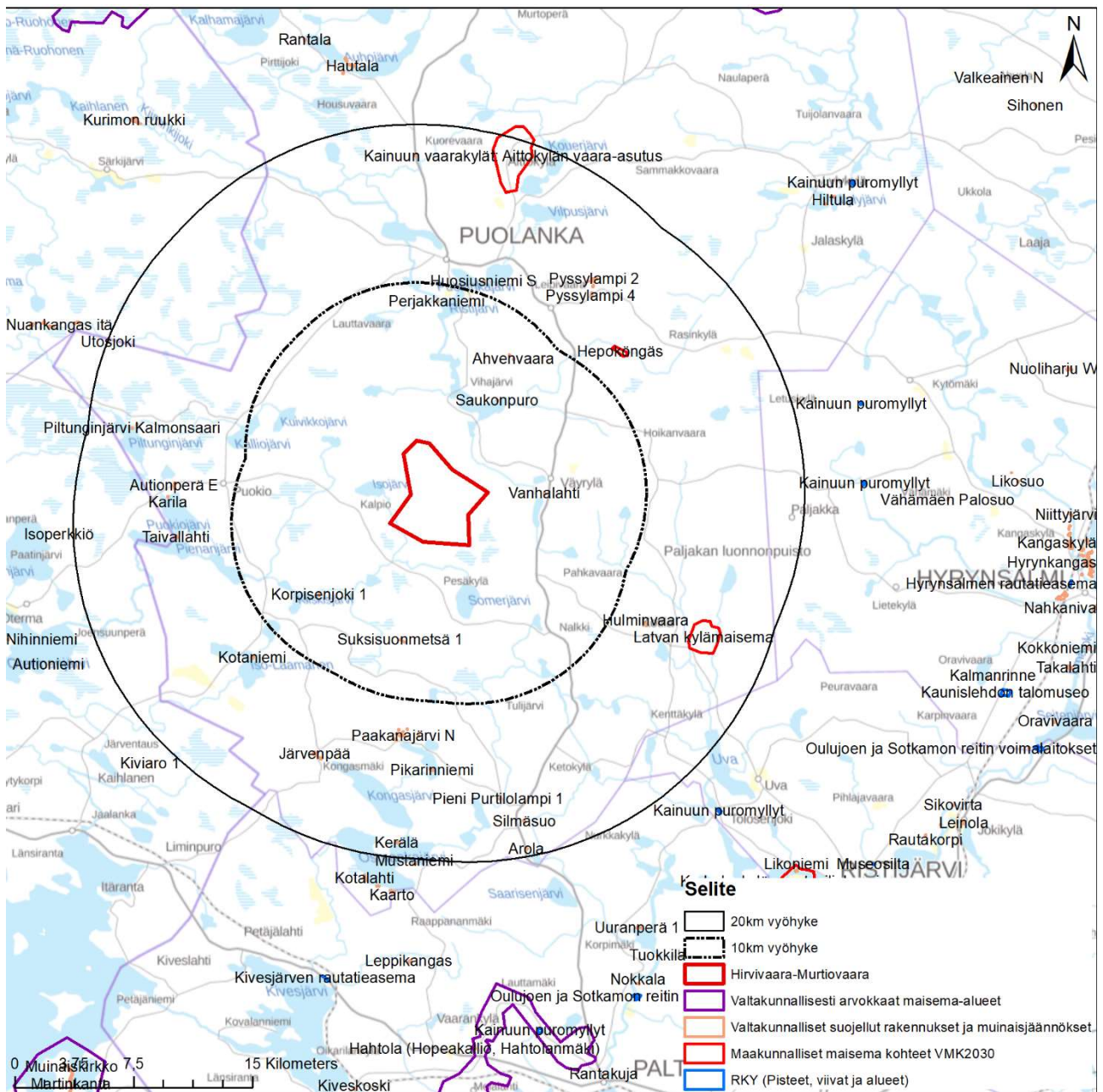
Kuva 4. Aarniometsien, harjujen sekä lehtojen suojeluohjelmien alueiden (Suomen Metsäkeskus 2021) sijoittuminen hankealueeseen nähden.

Hankealueen lähiympäristössä ei sijaitse valtakunnallisia maisema-alueita. Voimassa olevista vuoden 2021 (VAMA) valtakunnallisista maisema-alueista lähin, Melalahden ja Vaarakylän kulttuurimaisemat sijaitsevat noin 28 kilometrin etäisyydellä lähimmästä voimalasta.

Tuulivoimapuiston läheisyyteen ei sijoitu valtakunnallisesti arvokkaita rakennettuja kulttuuriympäristöjä. Maakunnallisesti merkittävä Latvian kylämaisema sijaitsee noin 16 kilometrin etäisyydellä lähimmästä suunnitelluista voimaloista.

13.6.2022

Valtakunnallisesti merkittävät rakennetut kulttuuriympäristökohteet antavat alueellisesti, ajallisesti ja kohdetyypeittäin monipuolisen kokonaiskuvan maamme rakennetun ympäristön historiasta ja kehityksestä. Valtakunnallisesti merkittäviä rakennettuja kulttuuriympäristöjä (RKY 2009) ei sijoitu tuulivoimapuiston läheisyyteen. Lähin RKY 2009 -kohde, Lauttakylässä sijaitsevat Kainuun puromyllyt ovat noin 24 kilometrin etäisyydellä tuulivoimapuistosta.



Kuva 5. Maiseman ja kulttuuriympäristön valtakunnallisesti ja maakunnallisesti arvokkaat alueet ja kohteet.

13.6.2022

5.2 Valtakunnalliset alueidenkäyttötavoitteet

Valtakunnalliset alueidenkäyttötavoitteet (VAT) ovat osa maankäyttö- ja rakennuslain mukaista alueidenkäytön suunnittelujärjestelmää. Maankäyttö- ja rakennuslain 24 §:n mukaan tavoitteet on otettava huomioon ja niiden toteuttamista on edistettävä maakunnan suunnittelussa, kuntien kaavoituksessa ja valtion viranomaisten toiminnassa. Uudet valtakunnalliset alueidenkäyttötavoitteet ovat tulleet voimaan 1.4.2018.

Hanketta koskevat seuraavat voimassa olevat valtakunnalliset alueidenkäyttötavoitteet:

- Toimivat yhdyskunnat ja kestävä liikkuminen
- Terveellinen ja turvallinen ympäristö
- Elinvoimainen luonto- ja kulttuuriympäristö sekä luonnonvarat
- Uusiutumiskykyinen energiahuolto

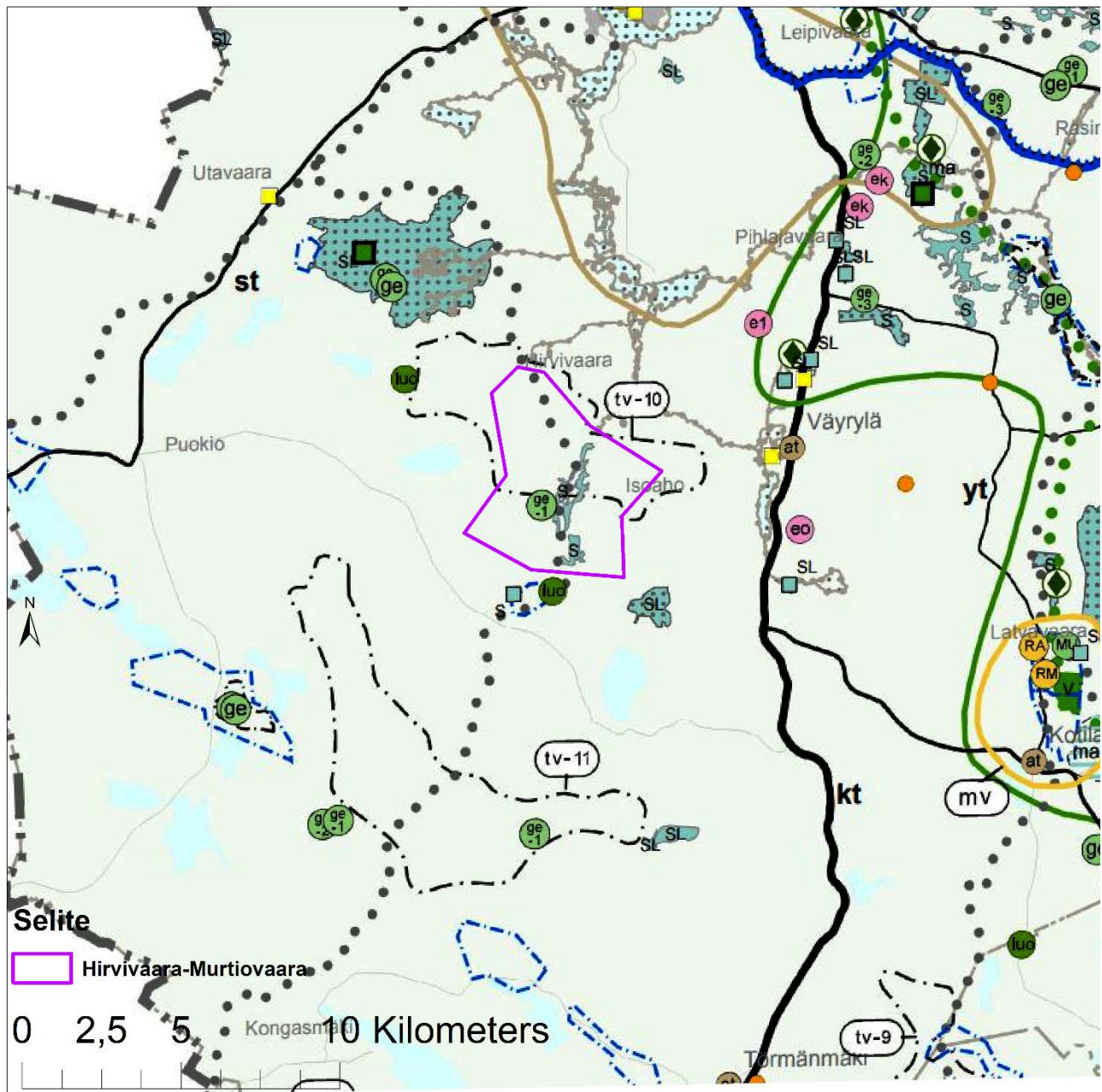
5.3 Maakuntakaavat

Puolangan kunnan alueella on voimassa Kainuun vaihemaakuntakaava, joka on hyväksytty Kainuun maakuntavaltuustossa 16.12.2019. Maakuntakaavassa osoitettavien uusien kaavaratkaisujen osalta Kainuun vaihemaakuntakaava 2030 kumoaa tai muuttaa osin Kainuun maakuntakaavan 2020 kaavaratkaisuja ja sisältää teknisluonteisia korjauksia Kainuun 1. vaihemaakuntakaavan, Kainuun kaupan vaihemaakuntakaavan ja Kainuun tuulivoimamaakuntakaavan kaavamerkintöihin ja -määräyksiin. Kainuun liitto on yhdessä Oulun yliopiston kanssa toteuttanut vuonna 2014 Kainuun energiaselvityksen, jonka mukaan Koirakankaan alue on hyvin tuulivoimatuotantoon sopiva.

Koirakankaan tuulivoimapuisto sijoittuu osittain maakuntakaavaan merkitylle tuulivoima-alueelle tv10 Murtiovaara. Tv-merkinnällä osoitetaan tuulivoimatuotannon suunnitteluun soveltuvia alueita. Osa-aluemerkinnällä tv osoitetaan alueita, jotka soveltuvat merkitykseltään vähintään seudullisten tuulivoimala-alueiden rakentamiseen. Merkinnällä osoitetaan alueen erityisominaisuutta potentiaalisena tuulivoimatuotantoon soveltuvana alueena. Alueiden päämaankäyttöluokka on kuitenkin muu kuin tuulivoimaenergian tuotanto, yleisimmin maa- ja metsätalous. Maakuntakaavan merkinnöillä ei osoiteta yksittäisten tuulivoimaloiden sijaintia, eikä määritetä alueiden kokonaisvoimalamäärää, alueille sijoitettavien voimaloiden suurinta sallittua korkeutta tai voimalatehoa. Lisäksi määräyksessä on todettu suunnittelussa otettavan huomioon luontoarvot ja LSL 49 § 1 mom. mukaisesti luontodirektiivin liitteen IV (a) lajit, joiden lisääntymis- ja levähdyspaikkojen hävittäminen ja heikentäminen on kielletty. Maakuntakaavassa on osoitettu merkintä ge-1, jolla osoitetaan luonnon- ja maisemansuojelun kannalta valtakunnallisesti arvokkaat geologiset muodostumat. Suunnittelumääräyksen mukaisesti alueen käyttöä suunniteltaessa tulee erityisesti ottaa huomioon moreenimuodostuman geologiset, biologiset tai maisemalliset arvot.

Kainuun maakuntavaltuusto päätti 17.6.2019 käynnistää vaihemaakuntakaavan laatimisen Kainuun tuulivoimamaakuntakaavan tarkistamiseksi. Kainuun maakuntahallitus päätti kokouksessaan 22.6.2020 tiedottaa julkisella kuulutuksella Kainuun tuulivoimamaakuntakaavan tarkistamisen viereille tulosta. Tuulivoima-maakuntakaavan luonnos on ollut nähtävillä 22.12.2021-31.1.2022. Koirakankaan ja Hirvivaara-Murtiovaaran hankealueisiin liittyvien tuulivoima-alueiden raja-alueiden luonnoksessa sama kuin voimassa olevassa maakuntakaavassa. Kainuun tuulivoimamaakuntakaava 2035 hyväksyttäneen maakuntavaltuustossa keväällä 2023.

13.6.2022



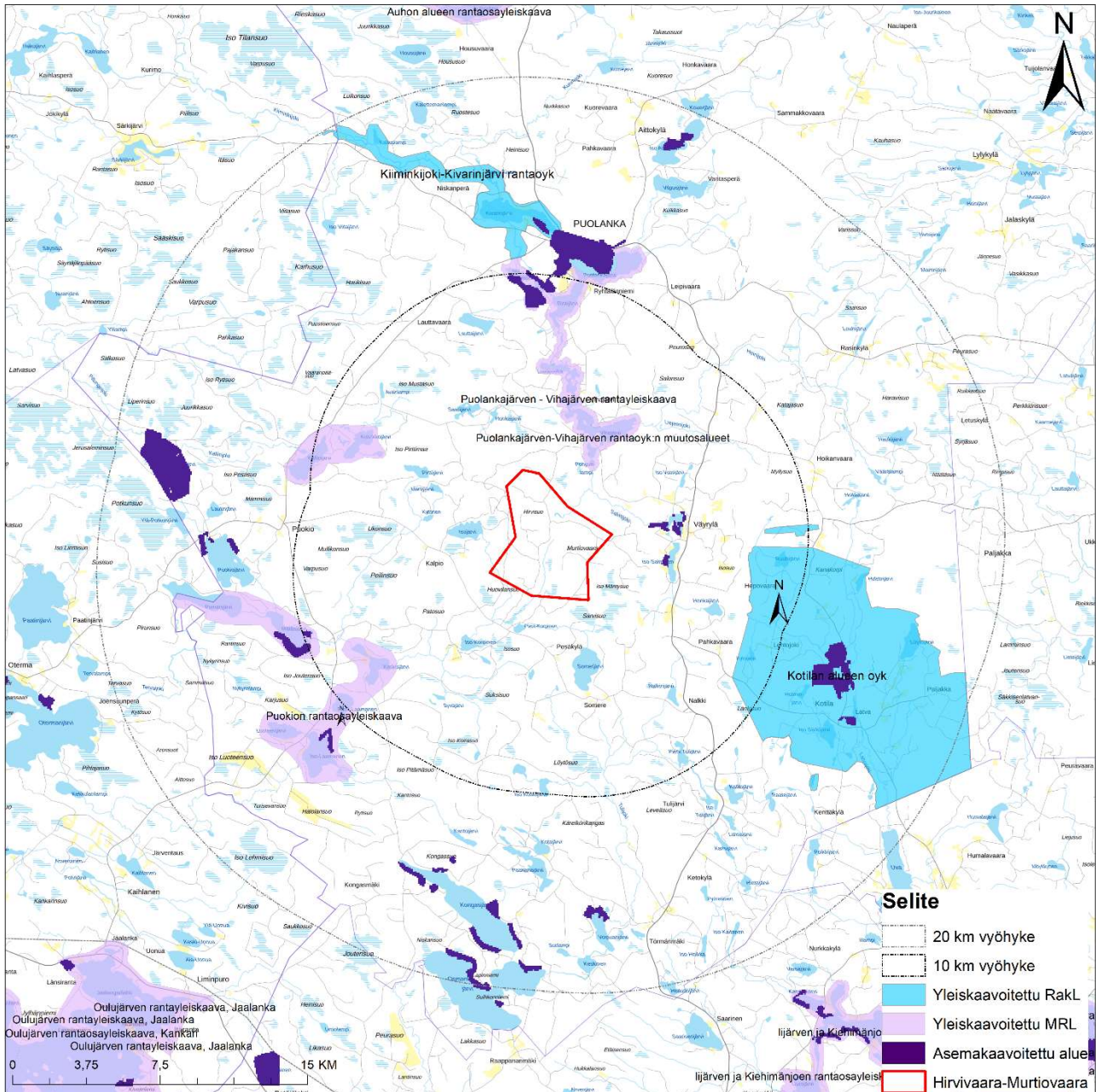
Kuva 6. Suunnittelualueen sijainti Kainuun maakuntakaavassa. Suunnittelualue on rajattu violetilla viivalla.

5.4 Yleiskaavat ja asemakaavat

Tuulivoimapuiston alueella ei ole voimassa olevia yleiskaavoja. Koirakankaan ja Hirvivaara-Murtiovaara tuulivoimapuistojen osayleiskaavat ovat vireillä. Lähinnä olevat osayleiskaava-alueet ovat Puolankajärven ja Vihajärven rantayleiskaava, sekä Kotilan osayleiskaava. Puolankajärven ja Vihajärven kaava-alueet sijoittuvat noin 2 kilometrin etäisyydelle tuulivoimapuiston lounaisreunasta. Kotilan osayleiskaava sijaitsee 7 kilometrin etäisyydellä hankealueen itäpuolella. Vaalan puolella lähin yleiskaava, Oulujärven rantayleiskaava, sijoittuu Oulujärven rannalle noin 17 km etäisyydelle tuulivoimapuiston alueesta.

13.6.2022

Tuulivoimapuiston alueella ei ole voimassa olevia tai vireillä olevia asemakaavoja. Lähin asemakaava sijoittuu Kotilan kylälle noin 12 km etäisyydelle ja Puolangan keskustaan noin 9 km etäisyydelle tuulivoimapuiston rajasta.



Kuva 8. Tuulivoimapuiston lähialueen yleis- ja asemakaavojen rajaukset.

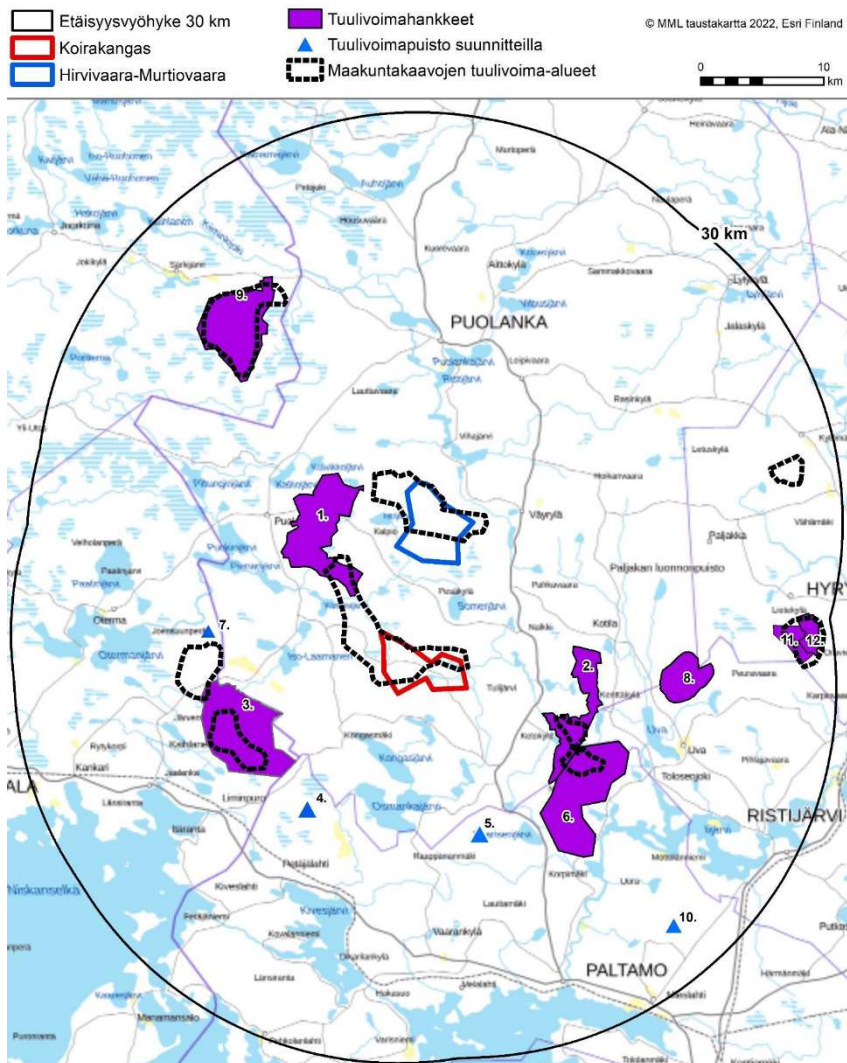
5.5 Maanomistus

Tuulivoimapuiston maa-alue on pääosin Metsähallituksen omistuksessa, mutta alueella on myös muutamia yksityisiä maanomistajia.

13.6.2022

5.6 Suunnittelualueen läheisyyteen sijoittuvat muut tuulivoimahankkeet

Lähimmät toiminnassa olevat tuulivoimalat sijaitsevat Hyrynsalmella Kivivaaran tuulivoimapuistossa noin 45 kilometrin etäisyydellä. Lähin tuulivoimahanke, Turkiselkä, sijaitsee yli 15 kilometrin etäisyydellä Hirvivaaran-Murtiovaaran tuulivoimapuistosta. Tämän lisäksi alle 50 kilometrin säteellä alueesta on neljä muuta suunnitteilla olevaa tuulivoimahanketta. Kauempana olevat tuulivoimapuistohankkeet otetaan huomioon vaikutusten arvioinnissa siinä mittakaavassa kuin mahdollisia yhteisvaikutuksia arvioidaan voivan aiheutua.



Kuva 9. Muut tuulivoimalahankkeet Koirakankaan ja Hirvivaara-Murtiovaaran tuulivoimapuistoalueiden ympäristössä.

13.6.2022

6 Selvitykset ja vaikutusten arviointi

Vaikutusten arviointi on osa tuulivoimarakentamisen suunnittelua. Vaikutusten selvittämisen tarkoituksena on jo suunnittelun aikana saada tietoa suunnitteluratkaisujen merkityksestä ja siten parantaa lopullisen suunnitelman laatua. Vaikutusten selvittäminen perustuu alueelta käytössä oleviin perustietoihin, alueella suoritettuihin maastokäynteihin, osallisilta saataviin lähtötietoihin, lausuntoihin ja huomautuksiin sekä laadittavien suunnitelmien ympäristöä muuttavien ominaisuuksien analysointiin.

Merkittävien tuulivoimahankkeiden ympäristövaikutukset arvioidaan YVA-lain mukaisessa ympäristövaikutusten arviointimenettelyssä. Puolangan Hirvivaara-Murtiovaaran alueelle suunniteltu tuulivoimapuisto ylittää YVA-hankeluettelon (1.2.2019) mukaisen rajan, jonka mukaan tuulivoimalahankkeissa sovelletaan ympäristövaikutusten arviointimenettelyä annetun lain mukaista arviointimenettelyä, kun yksittäisten laitosten lukumäärä on vähintään 10 kappaletta tai kokonaisteho vähintään 45 megawattia.

Hirvivaara-Murtiovaaran hankkeen ennalta arvioidut painopistealueet vaikutustenarvioinnille ovat hankkeen maakunnalliset/seudulliset kokonaisvaikutukset, maisemavaikutukset lähimpiin kyliin ja muulle lähiasutukselle, maisemavaikutukset Natura- ja suojelualueille, linnustovaikutukset, meluvaikutukset, sähkönsiirron vaikutukset ja yhteisvaikutukset muiden hankkeiden kanssa. YVA- ja kaavoitusprosessien aikana arvioidaan myös hankkeen suhdetta yleiskaavoitusta ohjaaviin suunnittelutasoihin.

YVA-menettelyn yhteydessä tehdään seuraavat inventoinnit ja selvitykset, jotka palvelevat myös laadittavaa osayleiskaavaa. Selvitykset vastaavat yleisiä, tuulivoimaa varten laadittavia selvityksiä:

- Laadittavat selvitykset:
 - Arkeologinen inventointi
 - Pesimälinnustonselvitys
 - Metsäkanalintujen soidinpaikkainventointi
 - Pöllöselvitys
 - Päiväpetolintuselvitys
 - Lintujen kevät- ja syysmuuton tarkkailu
 - Lepakkonselvitys
 - Kasvillisuus- ja luontotyyppi-inventointi
 - Liito-oravainventointi
 - Viitasammakkonselvitys
 - Muiden luontodirektiivin liitteen IV(a) lajien tai muutoin arvokkaan eläinlajiston elinympäristöjä ja esiintymispotentiaalia havainnoidaan muiden selvitysten yhteydessä
- Tehtävät mallinnukset:
 - Näkymäalueanalyysi ja havainnekuvat
 - Melu- ja välkemallinnukset
- Kyselyt:
 - Asukaskysely
 - Metsästäjähaastattelut

Sähkönsiirron reitiltä laaditaan arkeologinen inventointi, liito-oravaselvitys sekä luontotyyppi- ja kasvillisuus selvitys.

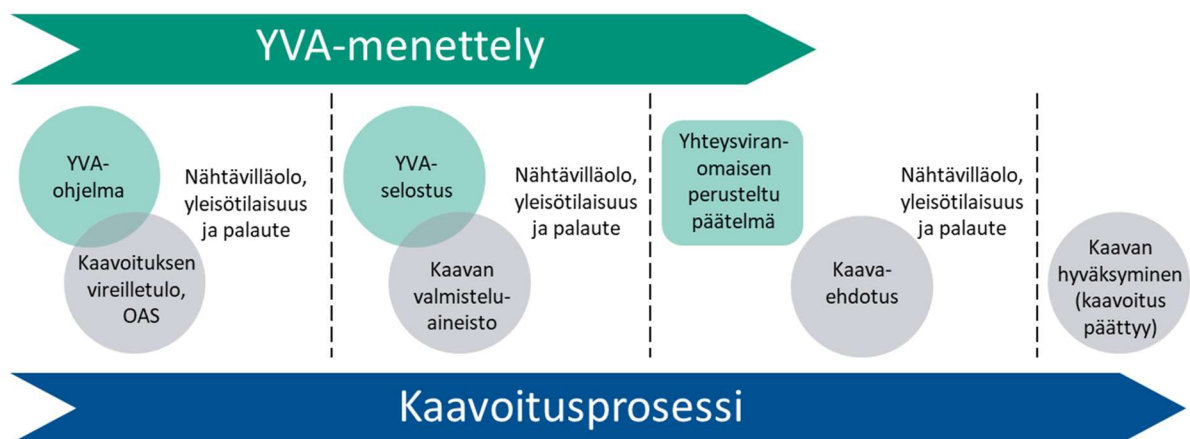
13.6.2022

6.1 Kaavoituksen ja YVA-menettelyn yhteensovittaminen

YVA-lain (5.5.2017/252) 5 §:n mukaan "yhteysviranomaisen, kaavaa laativan kunnan tai maakunnan liiton ja hankkeesta vastaavan on oltava riittävässä yhteistyössä hankkeen arviointimenettelyn ja kaavoituksen yhteensovittamiseksi".

Ympäristövaikutusten arviointimenettely on tärkeä osa yleiskaavan laadintaa. Ympäristövaikutusten arviointia varten tehdyissä selvityksissä on huomioitu yleiskaavoituksessa tarvittavat selvitystarpeet, jolloin yleiskaava voidaan laatia YVA-menettelyn selvitysaineiston pohjalta.

Hankkeen YVA-ohjelma ja kaavoituksen osallistumis- ja arviointisuunnitelma ovat lähes yhtä aikaa nähtävillä alla olevan kaavion mukaisesti. YVA- ja kaavaprosesseihin liittyvät tiedotustilaisuudet on kaavaprosessin aikana tarkoituksenmukaista yhdistää siten, että hankkeesta kiinnostuneet voivat tiedotustilaisuuksissa saada tietoa hankkeen, YVA-menettelyn ja kaavoituksen etenemisestä sekä siitä, miten YVA-menettelyn yhteydessä tehdyt selvitykset otetaan huomioon hankesuunnittelussa ja kaavoituksessa.



Kuva 10. YVA-menettelyn ja kaavoitusprosessin kulku.

7 Osallistuminen ja vuorovaikutus

7.1 Osalliset

Osallisia ovat

- kiinteistönomistajat
- ne, joiden asumiseen, työhön tai muihin oloihin valmisteilla oleva kaava saattaa huomattavasti vaikuttaa:
 - kaavan vaikutusalueen asukkaat, yritykset ja elinkeinonharjoittajat, virkistysalueiden käyttäjät, kaavan vaikutusalueen maanomistajat ja haltijat
- viranomaiset, joiden toimialaa suunnittelussa käsitellään:
 - kunnan hallintokunnat ja lautakunnat
 - lähikunnat (Utajärvi, Vaala, Paltamo)
 - Kainuun aluehallintovirasto

13.6.2022

- Kainuun ELY-keskus
- Kainuun Liitto
- Kainuun pelastuslaitos
- Kainuun sote
- Museovirasto
- Kainuun museo
- Puolustusvoimat
- Suomen Erillisverkot
- Traficom
- Väylävirasto
- Luonnonvarakeskus Luke
- Fingrid Oyj
- yhteisöt, joiden toimialaa suunnittelussa käsitellään:
 - asukkaita edustavat yhteisöt kuten asukasyhdistykset sekä kylätoimikunnat
 - tiettyä intressiä tai väestöryhmää edustavat yhteisöt, kuten luonnonsuojeluyhdistykset ja riistanhoitoyhdistykset
 - elinkeinonharjoittajia ja yrityksiä edustavat yhteisöt
 - muut paikallisella tai alueellisella tasolla toimivat yhteisöt kuten tienhoitokunnat ja vesiensuojeluyhdistykset

7.2 Osallistuminen

Osallisilla on mahdollisuus antaa mielipiteensä ja muistutuksensa kaavan nähtävilläolon aikana kaavaluonnos- ja kaavaehdotusvaiheessa. MRL 62 §:n mukaan osallisia ovat alueen maanomistajat ja ne, joiden asumiseen, työntekoon tai muihin oloihin kaava saattaa huomattavasti vaikuttaa, sekä viranomaiset ja yhteisöt, joiden toimialaa suunnittelussa käsitellään.

Puolangan tuulivoimapuiston osayleiskaavaa koskeva tiedotus tapahtuu Kainuun sanomissa, Puolanka-lehdessä, Väylä ja Tervareitti -lehdissä sekä kunnan virallisella ilmoitustaululla internetissä.

8 Suunnitteluvaiheet ja alustava aikataulu

Kaavoituksen aloitusvaihe ja vireilletulo (1/2022 – 7/2022)

Kaavahankkeen vireille tulosta sekä osallistumis- ja arviointisuunnitelman nähtäville asettamisesta kuulutetaan Kainuun sanomissa, Puolanka-lehdessä, Väylä ja Tervareitti -lehdissä ja kunnan kotisivuilla Internetissä (MRL 63 §). OASin nähtävillä oloaikana pidetään yleisötilaisuus.

Yleiskaavan valmisteluvaihe (8/2022 – 4/2023)

Kaavan valmisteluvaihe ajoittuu syksyyn 2022 ja se laaditaan samanaikaisesti YVA-selostuksen kanssa. Kaavaluonnos asetetaan nähtäville keväällä 2023 ja tällöin viranomaisille tarjotaan mahdollisuus lausunnon antamiseen. Nähtäville asettamisesta kuulutetaan Kainuun sanomissa, Puolanka-

13.6.2022

lehdessä, Väylä ja Tervareitti -lehdissä ja kunnan kotisivuilla Internetissä. Nähtävillä oloaikana kaikilla osallisilla on mahdollisuus antaa mielipide kaavaluonnoksesta kirjallisesti tai suullisesti.

Yleiskaavan ehdotusvaihe (5/2023 – 9/2023)

Kaavaluonnoksen nähtävillä olon aikana saadut huomautukset ja lausunnot käsitellään ja niihin laaditaan vastineet. Kaavaehdotuksen laadinnassa huomioidaan YVA-menettelystä saatua yhteysviranomaisen perusteltua päätelmää. Kaavaan tehdään palautteen pohjalta tarvittavat muutokset. Kaavaehdotus käsitellään kunnan päätöselimissä, jonka jälkeen kaavaehdotus asetetaan nähtäville 30 päiväksi. Nähtävillä oloaikana kaikilla osallisilla on mahdollisuus tehdä muistutus kaavaehdotuksesta kirjallisesti. Nähtävillä olosta julkaistaan Kainuun sanomissa, Puolanka-lehdessä, Väylä ja Tervareitti -lehdissä ja kunnan kotisivuilla Internetissä.

Yleiskaavaehdotuksesta pyydetään lausunnot viranomaisilta. Yleiskaavasta järjestetään ehdotusvaiheessa tarvittaessa MRL 66§:n ja MRA 18 §:n mukainen viranomaisneuvottelu.

Yleiskaavan hyväksymisvaihe (10/2023 – 11/2023)

Kaavaehdotuksesta annettuihin muistutuksiin ja lausuntoihin annetaan perustellut vastineet. Puolangan kunnanvaltuusto hyväksyy yleiskaavan. Yleiskaavan hyväksymispäätöksestä kuulutetaan virallisesti MRL 67 §:n ja MRA 94 §:n mukaan.

Maankäyttö- ja rakennuslain 188 §:n mukaan yleiskaavan hyväksymistä koskevaan päätökseen haetaan muutosta valittamalla hallinto-oikeuteen siten kuin kuntalaissa säädetään.

Jos valituksia ei jätetä, kaava astuu voimaan, kun sen hyväksymistä koskevasta lainvoimaisesta päätöksestä on kuulutettu (MRA 93 §).