



COASTNET LIFE (LIFE17/NAT/FI/000544)

Naturskötselplan för Lillgrudet i Lappo åmynning-Bådaviken

Aurelia Rådström 15.4.2022

SAKTI-tunnus 739, Diaarinro 225/2022

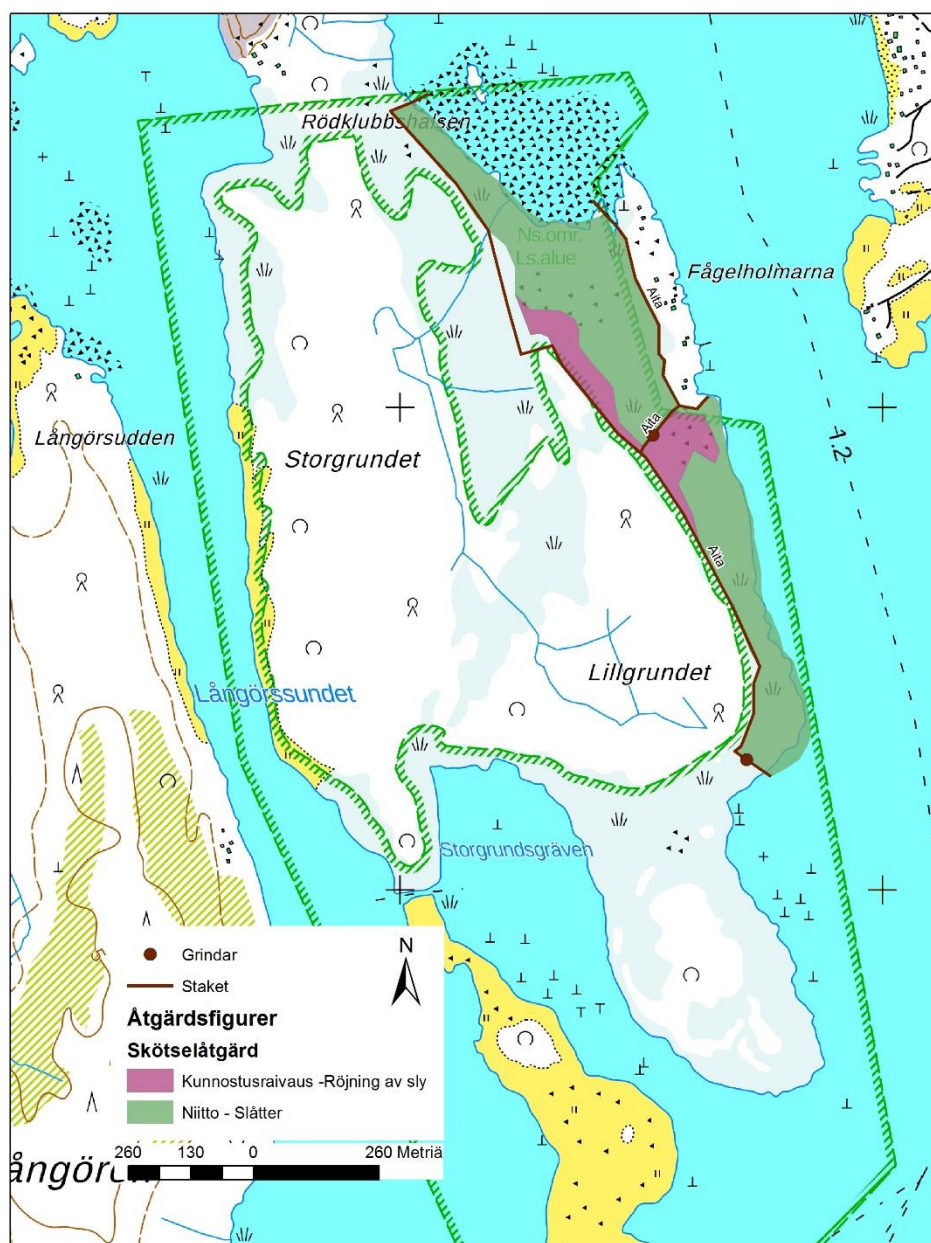


Projektet har fått finansiering av Europeiska Unionens LIFE-program. Materialet reflekterar synsätt av upphovsmannen, och Europeiska kommissionen eller CINEA är inte ansvariga för användning av materialets innehåll. ”

Short summary

There are already sheep grazing on the southern parts of Lillgrundet. Especially the southern part is important for birds because there are few other areas with open low-growth shore meadows in the vicinity. By expanding the pasture up to Rödklubbshalsen it will be possible to create a big entity of open meadows. All species dependent on shore meadows will benefit from this action. To be able to create the entity it will be necessary to even cut down some young trees in between Lillgrundet and Fågelholmarna. The new pasture will be maintained by the same sheep farmer, which already takes care of the southern pasture. It will be possible to cut reed on large areas with a tractor.

CoastNet LIFE skötselplan: Lillgrundet



1 Allmän beskrivning

I formuläret ges administrativa allmänna uppgifter om området, presenteras planens mål och arealen för de områden där åtgärder vidtas enligt planen samt ges en beskrivning av planeringsprocessen.

Planeringsområdets namn	CoastNetLIFE_Lillgrundet_2022	Areal (ha)	21,62
		Varav vatten (ha)	0
		Datum	

Kommun/kommuner	Del av kommun
Uusikaarlepyy	

Parkområde
634- Rannikko

NTM-central
11- Etelä-Pohjanmaa

Uppgjord av
Aurelia Rådström

Planens mål	Målet är att återskapa lågvuxen strandäng, minska vassbeståndet.
-------------	--

Skyddsområden och övriga områden

Kod	Namn	Areal (ha)	Areal inom planeringsområde	Tilläggsuppgifter
FI0800064	Lapuanjokisuisto - Bådaviken	284,30	21,62	
YSA237415	Vattenområden	177,97	20,42	

Särskilda värden	Klass/värde	Areal (ha)

Plan	Beteckning

Övriga planer och utredningar som gäller området	År	Omfattning

Engagemang i och information om planen

Evenemang	Datum	Person/organisation

1A Sammanfattning

Åtgärdsplan	CoastNetLIFE_Lillgrundet_bete_2022
Sammanfattning på finska	Lillgrundetin eteläosa on jo laidunkäytössä. Erityisesti eteläosa on tärkeä alue linnustolle, sillä vastaavia laajoja rantaniittyjä on lähialueilla vain vähän. Laajentamalla laidunta Rödklubbshalseniin asti, saadaan aikaan suuri, yhtenäinen kokonaisuus rantaniittyjä. Kokonaisuus hyödyttää kaikkia lajeja, jotka ovat riippuvaisia avoimista merenrantaniityistä. Tavoitteeseen pääsemiseksi alueen keskiosista on myös raivattava vesaikkoa, joka on alkanut kasvaa Lillgrundetin ja Fågelholmarnan väliin. Uutta laidunalueita tulee hoitamaan sama lampuri, joka jo hoitaa saaren eteläosan laidunta. Saarella on mahdollista niittää laajoja alueita traktorilla.
Sammanfattning på engelska	There are already sheep grazing on the southern part of Lillgrundet. Especially the southern part is important for birds because there are few other areas with open low-growth shore meadows in the vicinity. By expanding the pasture up to Rödklubbshalsen it will be possible to create a big entity of open meadows. All species dependent on shore meadows will benefit from this action. To be able to create the entity it will be necessary to even cut down some young trees in between Lillgrundet and Fågelholmarna. The new pasture will be maintained by the same sheep farmer, which already takes care of the southern pasture. It will be possible to cut reed on large areas with a tractor.
Sammanfattning på svenska	På Lillgrundet finns det redan bete på södra änden. Särskilt det södra området är viktigt för fåglar, i och med att lika stora öppna strandängar finns inte många i närområdet. Genom att utvidga betesområdet längs med östra stranden upp till Rödklubbshalsen kan man skapa en stor helhet av strandängsbiotoper och främja alla arter, som är beroende av sådana. I återskapandet av lågvuxen äng är det nödvändigt att också röja bort sly, som har börjat växa mellan Lillgrundets skogsområde och Fågelholmarna. Det nya betesområdet kommer att skötas i framtiden av samma fårägare, som också sköter den befintliga hagen. Det finns tillgång till traktordriven slåttermaskin, som gör det möjligt att kompletteringslå stora areal vid behov.

2 Områdets nuläge; sammanfattning

Värden eller särdrag som begränsar restaurering eller naturvård i området.

Allmän beskrivning

Vassdominerad strandäng, som börjar även växa igen med träd från mitten. När det nya betesområdet tas i bruk kommer det att bilda en helhet tillsammans med öns södra uddar, som har varit i betesbruk sedan 2018. Det befintliga betesområdet är ett mycket betydelsefullt område för fåglar.

De viktigaste naturvärdena

Naturtyper	Havsstrandängar
Arter	Linnut (2020): grågås/merihanhi (LC), skedand/lapasorsa (LC), enkelbeckasin/taivaanvuohi (NT), rödbena/punajalkaviklo (NT), ängsbiplärka/niittykirvinen (NT), sävpiplärka/ruokokerttunen (NT), rödsparv/punavarpunen (NT), sävsparv/pajusirkku (NT). Växter (2021): kärrsälting/hentosuolake, kärrvial/rantanätkelmä, slätterblomma/vilukko, ärtstarr/hernesara (VU) och ormtunga/käärmeenkieli.
Sammanfattning av markanvändningens historia eller områdets tidigare natur samt en jämförelse med nuläget	Nästan hela området har varit havsbotten för mindre än 100 år sedan. Nu binder strandängarna ihop Fågelholmarna och Lillgrundet. På Fågelholmarna finns det fritidsbosättning på mark, som ägs av Nykarleby stad. Lillgrundet ägs av staten och förvaltas av Forststyrelsen. Betesområdet är i sin helhet på Nykarleby fiskelagets / delägarlagets mark.

Särskilda värden (kan begränsa naturvård eller restaurering)

Särskilt värde			Tilläggsuppgifter
Rekreativ användning eller	ja	nej X	
Särskilda landskapsvärden	ja X	nej	Laajat, avoimet ja pääosin rakentamattomat rantaympäristöt.
Fornlämningar	ja	nej X	ei tiedossa
Närhet till skyddsområdets gräns	ja X	nej	Suunnittelualue päättyy pohjoisessa Natura 2000 -alueen rajaan.
Grundvattenområde	ja	nej X	
Övriga särdrag	ja	nej X	
Hotade arter		Direktivarter	
			Hotade naturtyper X
			Natura 2000-naturtyper X

2A Natura 2000-naturtyper och hotade naturtyper

Naturtyper i planeringsområdet och i skyddsområden som ingår i planeringsområdet

Natura 2000-naturtyper i skyddsområdena				Naturtypernas representativitet			
Skyddsområde	Natura 2000-naturtypens kod	Naturtyp	Areal	Utmärkt	God	Betydande	Ej betydande
FI0800064	9030	Maankohoamisrannikon primäärisuikessiovaiheiden	0,16	0	0	0,16	0
	1630	Merenrantaniityt	16,34	0	0	9,20	7,14
	9050	Lehdot	0,16	0	0	0,16	0
	7140	Vaihettumissuot ja rantasuot	0,63	0	0	0	0,63
YSA237415	7140	Vaihettumissuot ja rantasuot	0,63	0	0	0	0,63
	1630	Merenrantaniityt	15,14	0	0	8	7,14
	9050	Lehdot	0,16	0	0	0,16	0
	9030	Maankohoamisrannikon primäärisuikessiovaiheiden	0,16	0	0	0,16	0

Skyddsområde	Område som upptas av Natura 2000-naturtyper per skyddsområde	Icke inventerat landområde per skyddsområde	Icke inventerat vattenområde
FI0800064	17,29	0	0
YSA237415	16,09	0	0

Natura 2000-naturtyper i skyddsområdet			Naturtypernas representativitet			
Naturtyp	Areal	Utmärkt	God	Betydande	Ej betydande	
1630 - Merenrantaniityt	16,34	0	0	9,20	7,14	
7140 - Vaihettumissuot ja rantasuot	0,63	0	0	0	0,63	
9030 - Maankohoamisrannikon primäärisuikessiovaiheiden	0,16	0	0	0,16	0	
9050 - Lehdot	0,16	0	0	0,16	0	
Areal totalt	17,29	0	0	9,52	7,77	

Hotade naturtyper i skyddsområdet				
Naturtyp	Areal	Hotkategori		
		Finland	Södra Finland	Norra Finland

2B Övriga uppgifter om naturtypen

I formuläret anges inventeringsklasserna och vegetationstyperna i planeringsområdet.

Inventeringsklass	Areal (ha)	Vegetationstyp	Vegetationstypens areal per inventeringsklass (ha)
523 - Kostea niitty	20,82	520204 - Järviruokoyhdyskunnat	4,48
		520300 - Merenrannan suursara -rantaniitty SRnNi	9,38
		520400 - Merenrannan matalakasvuiset vihvilä-, heinä- ja sararantaniityt	6,96
332 - Väli-rimpipintasuo	0,63		0,63
252 - Ruoho (lehto)	0,16		0,16
Icke inventerad landareal i planeringsområdet	0		

2C Arter

Viktiga arter i planeringsområdet.

Skyddsområdets Kod	Art (1)	Skyddsstatus					Livsmiljö	Värd-/näringväxt	Främmande art (7)
		D (2)	e/u (3)	R (4)	U (5)	Annan status (6)			

Sensitiviset lajit: 0 kpl

1) Med fet stil de direktivarter som utgjorde grunden för att området i fråga togs med i nätverket Natura 2000

2) D = ingår i EU:s fågeldirektivs bilaga 1 eller habitatdirektivs bilaga II eller IV

3) e = art som kräver särskilt skydd, u = hotad art

4) R = fridlyst art

5) U = nationellt och regionalt hotad eller nära hotad art. Hotklasser: CR = Akut hotad, EN = Starkt hotad, VU = Sårbar, NT = Nära hotad, RT = Regionalt hotad

6) H = Sällsynt, V = Krävande, M = Annat

7) Endast de främmande arter som ska avlägsnas antecknas här

3 Mål och åtgärder

Områden som blir föremål för åtgärder och åtgärder som ska vidtas, i tillräcklig detalj för att de ska kunna genomföras

Mål	Åtgärder per figur (1)	Åtgärdens areal (ha) (3)	Målets areal (ha) (4)	Enhet	Objektkod	Prioritering (2)	Delområde (5)
	Art						
16- 16 - Avoimen rantaympäristön hoito	936- PB Laidunnus	0,63		3445	121	Kiireellinen	
		0,63					
	991- PB Aitaaminen	0,63		3445	121	Kiireellinen	
		0,63					
Total areal (ha)	1,26	0,63					
4- 4 - Avoimen perinneympäristön hoito	934- PB Niitto ja haravointi hoito	4,48		3445	103	Kiireellinen	
		6,96		3445	21	Kiireellinen	
		1,06		3445	104	Kiireellinen	
		3,81		3445	105	Kiireellinen	
		1,18		3445	56	Kiireellinen	
		17,49					
	936- PB Laidunnus	4,48		3445	103	Kiireellinen	
		3,33		3445	106	Kiireellinen	
		6,96		3445	21	Kiireellinen	
		1,06		3445	104	Kiireellinen	
		3,81		3445	105	Kiireellinen	
		1,18		3445	56	Kiireellinen	
	20,82						
	958- Kunnostusraivaus	3,33		3445	106	Kiireellinen	
		3,33					
	991- PB Aitaaminen	4,48		3445	103	Kiireellinen	
		3,33		3445	106	Kiireellinen	
		6,96		3445	21	Kiireellinen	
		1,06		3445	104	Kiireellinen	

4- 4 - Avoimen perinneympäristön hoito	991- PB Aitaaminen	3,81		3445	105	Kiireellinen	
		1,18		3445	56	Kiireellinen	
		20,82					
	Total areal (ha)	62,46	20,82				
5- 5 - Puustoisien perinneympäristön hoito	936- PB Laidunnus	0,16		3445	124	Kiireellinen	
		0,16					
	991- PB Aitaaminen	0,16		3445	124	Kiireellinen	
		0,16					
Total areal (ha)	0,32	0,16					
Total areal där åtgärder vidtas (ha) (6)	64,04	Åtgärdernas täckning (ha) (7)		21,61			
Delområden (6)							
Områdets nummer	Mål	Målets areal	Beskrivning av området	Åtgärdens areal	Åtgärd		

1) Varje åtgärd anges på en separat rad per mål. T.ex. ifall samma åtgärd vidtas i fyra biotopfigurer anges målet på fyra rader, där arealen för den egna biotopfiguren anges på varje rad. Figurnummer anges i andra kolumnen.

2) Prioritering som rekommenderas för åtgärderna. Härleds från biotopfigurerna, ändras vid behov av användaren.

3) Total areal för varje åtgärd: T.ex. ifall en åtgärd är antecknad för fyra biotopfigurer anges den sammanräknade arealen för dessa biotopfigurer som total areal.

4) Sammanräknad areal för alla biotopfigurer med ett enskilt mål: t.ex. sammanräknad areal för alla biotopfigurer med målet restaurering av myrar

5) Nummer på delområde som bildats med en separat funktion

6) Sammanräknad areal för alla åtgärder; överlappande areal räknas.

7) Åtgärdernas horisontala areal; överlappande areal räknas inte.

8) Ett delområde bildats med en separat funktion efter att rader som ska ingå i delområdet har aktiverats i måltabellen.

Delområden kan bildas endast av figurer med samma mål.oista.

1. Allmän
beskrivning

2. Omarådets
nuläge

3. Mål, åtgärder och områden för åtgärder

4. Åtgärder och kostnader

5. Konsekvenser

6. Uppföljning, forskning och
kommunikation

4A Åtgärder och kostnader

Blanketten innehåller en uppskattning av de kostnader och intäkter som åtgärderna orsaka

Åtgärd	Kostnad, €	Intäkt, €	Obs.
--------	------------	-----------	------

4B Åtgärder och kostnader (Gamla kostnadsuppgifter)

I formuläret beskrivs åtgärderna och ges en uppskattning av de resurser som krävs för arbetet. Dessutom ges ett estimat på virkeslag som ska avverkas. Åtgärderna och arealerna härleds från biotopfigurerna genom att räkna samman arealerna för alla biotopfigurer där samma åtgärd ska vidtas.

Åtgärd	Kvalitet	Areal (ha)	Antal	Enhet	Timmar	€	Obs!
934 - PB Niitto ja haravointi		4,48					
934 - PB Niitto ja haravointi		6,96					
934 - PB Niitto ja haravointi		1,06					
934 - PB Niitto ja haravointi		3,81					
934 - PB Niitto ja haravointi		1,18					
936 - PB Laidunnus		4,48					
936 - PB Laidunnus		0,63					
936 - PB Laidunnus		3,33					
936 - PB Laidunnus		6,96					
936 - PB Laidunnus		1,06					
936 - PB Laidunnus		3,81					
936 - PB Laidunnus		1,18					
936 - PB Laidunnus		0,16					
958 - Kunnostusraivaus		3,33					
991 - PB Aitaaminen		4,48					
991 - PB Aitaaminen		0,63					
991 - PB Aitaaminen		3,33					
991 - PB Aitaaminen		6,96					
991 - PB Aitaaminen		1,06					
991 - PB Aitaaminen		3,81					
991 - PB Aitaaminen		1,18					
991 - PB Aitaaminen		0,16					

Virke som ska säljas, enligt virkeslag

Virkeslag	Antal (m ³)

Uppskattad arbetstid som orsakar kostnader, sammanlagt		
Kustnadsfaktor	Arbetsdagar	Annat

5A Konsekvenser för Natura 2000-området

Åtgärdernas konsekvenser för Natura 2000-naturtyperna och direktivarterna (+ : positiv, - : negativ, o : ingen konsekvens). Vad gäller direktivarterna bedöms endast konsekvenserna för de arter som ingår i habitatdirektivets bilaga II och IV och fågeldirektivets bilaga I.

Skyddsområdets kod	Natura 2000-naturtyp		Åtgärd	Uppskattad konsekvens	Konsekvensernas omfattning	Inriktning	Motivering för de positiva eller negativa konsekvenserna
FI0800064	1630 - Merenrantaniityt		Laidunnus	+ ; positiivinen vaikutus		Suunnittelalueen sisäpuolelle	
			NiittHarav	+ ; positiivinen vaikutus		Suunnittelalueen sisäpuolelle	
	7140 - Vaihtumissuot ja rantasuot		Laidunnus	o; neutraali vaikutus		Suunnittelalueen sisäpuolelle	
	9030 - Maankohoamisrannikon primäärisukessiovaiheiden		Laidunnus	-; negatiivinen vaikutus		Suunnittelalueen sisäpuolelle	
	9050 - Lehdot		Laidunnus	o; neutraali vaikutus		Suunnittelalueen sisäpuolelle	
YSA237415	1630 - Merenrantaniityt						
	7140 - Vaihtumissuot ja rantasuot						
	9030 - Maankohoamisrannikon primäärisukessiovaiheiden						
	9050 - Lehdot						
Skyddsområdets kod	Direktivart	Direktivets bilaga (för arterna)	Åtgärd	Uppskattad konsekvens	Konsekvensernas omfattning	Inriktning	Motivering för de positiva eller negativa konsekvenserna
FI0800064, YSA237415							
Behovsprövning av Natura 2000-konsekvenserna inkl. Motiveringar			Ej förutsättat	X	Tehtävät toimenpiteet eivät oleellisesti heikennä niitä arvoja, joiden perusteella alue/alueet on valittu Natura 2000 –verkostoon. Tämän perusteella toimenpiteet eivät vaadi luonnonsuojelulain (1996/1096 65 §) mukaista Natura 2000-arviota. (s)		
			Förutsättat				

Sensitiva arter:0st

5B Övriga konsekvenser för naturen, miljön och användningen

Bedömningen gäller sådana konsekvenser av de planerade åtgärderna i planeringsområdet eller i områden utanför planeringsområdet som inte har att göra med områdets Natura 2000-värden. I formuläret ges en bedömning av åtgärdernas negativa och positiva konsekvenser för naturen (t.ex. vegetationstyper och arter), miljön och användningen av området.

Åtgärd	Inriktning	Uppskattad konsekvens	Beskrivning; t.ex. åtgärder för att minska de negativa konsekvenserna.	Motivering
Kunnostusraivaus	Suunnittelualueen sisäpuolelle	+ ; positiivinen vaikutus	öppen strandäng	Borttagning av träd öppnar upp ången på nytt
PB Laidunnus	Suunnittelualueen sisäpuolelle	+ ; positiivinen vaikutus	lågvoxen strandäng	Fårbete upprätthåller öppen strandäng och gör de andra åtgärderna ändamålsenliga
PB Laidunnus	Suunnittelualueen sisäpuolelle	o; neutraali vaikutus	betad primärskog	Fåren får ta skydd under träden på ett mycket litet område, som inte äventyrar områdets primärskogars tillstånd.
PB Niitto ja haravointi	Suunnittelualueen sisäpuolelle	+ ; positiivinen vaikutus	lågvoxen strandäng	Årlig slåtter minskar vassbeståndet och gör hela området tillgängligt för betesdjur

6 Uppföljning, utrednings- och forskningsbehov samt kommunikation

I formuläret beskrivs den särskilda uppföljning som görs eller kommer att göras i områden där åtgärder vidtas (som inte omfattas av den normala skötseluppföljningen i områdena), eventuella utrednings- och forskningsbehov i framtiden samt kommunikationen.

Uppföljningsår	Figur/delområde	Uppföljningstyp	Uppföljningsmetod

Tidpunkt	Forskningsbehov

Datum	Kommunikation

7 Sammanfattning av utlåtanden, markägarnas ändringsförslag samt Forststyrelsens svar

Utlåtandets givare	Ändringsförslag / kommentar	Metsähallituksen vastaus / muutokset suunnitelmaan

8 Begränsningar och servitut som belastar privata skyddsområden

Namn	Kod	Begränsad areal (ha)	Typ av begränsning	Rörelsebegränsningstid	Tilläggsuppgifter
Areal totalt (ha)					