

Haapa on monen lajin lempikoto – ja siksi vaalimisen arvoinen

Maukas, nopeakasvuinen, pehmeää puuta työstettäväksi, lahoaa helposti pystyyn – haavassa on monta syytä, miksi se on suosittu metsälajien keskuudessa. Beetles LIFE -suojeluhankkeessa turvataan haapojen kasvua.

Beetles LIFE -hankkeessa suojelemme haapajatkumoa, eli haavan kasvua taimesta täysikokoiseksi ja edelleen lahopuuksi, eri keinoin. Haapa on hankkeen kohdelajien eli harvinaisten hyönteisten mieleen.

Haavan nuoruus on vaikea. Taimet ovat laiduntajie, kuten hirven, herkkuruokaa. Aloittaakseen juurivesojen kasvun puun juurakko tarvitsee alkusysäyksen esimerkiksi myrskyn kaatamista puista tai vanhan puun kuolemasta.



Haapa on tärkeimpiä puita metsän lajistolle, mutta metsätalouden kannalta se ei ole hinnaltaan arvokas puu. Siksi haapa ei ole erityisen suosittu hoidetuissa metsissä.

Lue lisää

<https://www.metsa.fi/projekti/beetles-life/>

Pidämme hirvien hampaat etäällä haapojen taimista. Aitaamme nuoria haapoja ympäriltä kaadetuilla, suuremmilla puilla.



Jäljittelemme myrskytuhoja konemyrskyillä: mylläämme koneilla metsänpohjaa, jotta haapajuurakot saavat mahdollisuuksia tuottaa juurivesoja.

Teemme pienaukkoja, joissa jo kehittyneet nuoret haavat pääsevät kasvamaan ilman muiden puulajien varjostusta.

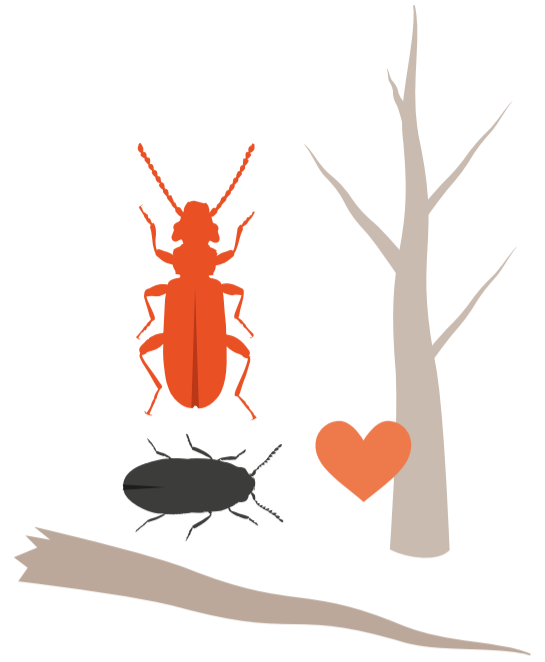
Ennallistamispolto tuovat haavalle sopivaa valoisaa ympäristöä ja paljastunutta kivennäismaata.





Esimerkiksi kolopesijät hyötyvät siitä, että tikat, hakkaavat pehmeään haapaan uusia pesäkoloja joka vuosi.

Vanhoihin koloihin muuttaa mielellään muita pesijöitä, kuten liito-oravia, näätäjä ja lepakoita.



Haapa on metsän avainlaji, jonka olemassaolo hyödyttää satoja, jopa tuhansia, erilaisia eläin- ja kasvilajeja. Yhtenäinen haapajatkumo on tärkeää, koska haavalla elää monipuolinen lajisto. Osa näistä lajeista on uhanalaisia.

Punahärö ja haavansahajumi ovat haavasta riippuvaisia kovakuoriaisia. Punahärö on äärimmäisen uhanalainen, ja se elää kuolleiden haapojen kaarnan alla. Haavansahajumi elää puolestaan vaurioituneiden tai kuolleiden haapojen kaarnan sisällä. Nämä kaksi kuuluvat Beetles LIFE -hankkeen kohdelajeihin.

Elävä, suurikokoinen haapa on usein rungon tyvestä ontto, sillä lahottajasienet ovat hajottaneet puun ydintä. Tämä luo elinympäristöjä ontoissa puun rungoissa viihtyville lajeille.

Haapa elää enimmillään 150-200 vuoden ikäiseksi, joskin lahoaminen voi alkaa jo 60 vuoden iässä.

Hiljaa hyvä tulee: nyt alkanut haavan elinkaari kestää onnistuessaan jopa 200 vuoden päähän.

60-vuotiaana haavan pituuskasvu loppuu ja järeytyminen alkaa.

Kuoleman jälkeen haavan lahoaminen kestää vielä noin 50 vuotta.

60

150 200