

1 Yleiskuvaus

**Asiakirjaa muokattu sensitiivisten lajitietojen osalta
6.10.2020**

Lomakkeella annetaan hallinnolliset yleistiedot alueesta, kerrotaan suunnitelman tavoite ja sen mukaan tehtävien toimenpiteiden pinta-alat sekä kuvataan suunnitteluprosessi.

Suunnittelualueen nimi	Veneneva-Pelso	Pinta-ala (ha)	17602,39
		Josta vettä (ha)	68,40
		Päivämäärä	

Kunta / kunnat	Kunta osa
Vaala	
Liminka	
Muhos	
Siikalatva	

Puistoalue
680- Pohjanlahti
ELY-keskus

Tekijä(t)

Sari Kaartinen

Suunnitelman tavoite / tavoitteet

Palojatkumosuunnitelman päivitys

Suojelualueet ja muut alueet

Koodi	Nimi			Lisätietoja
		Pinta-ala, (ha)	Pinta-ala suunnittelalueella	
LPU110011	Pelson luonnonpuisto	1869,60	1869,60	
ESA302784	Venenevan luonnonsuojelualue	11274,07	10605,33	
FI1101002	Veneneva - Pelso	12029,10	12026,74	
MLO354174	Venenevan-Loukkunevan täydennyskohteet (ssto2)	561,47	45,94	
MLO350944	Suuren Venenevan-Heponevan-Viirinevan alue (sso)	1,38	1,38	
	Muut alueet		5035,27	

Erityisarvot

Luokka / arvo

Pinta-ala (ha)

--	--	--

Kaava	Merkintä
Pohjois-Pohjanmaan maakuntakaava	SL
Oulun seudun yleiskaavan 2020 muutos ja laajennus	SL

Muut aluetta koskevat suunnitelmat ja selvitykset	Vuosi	Kattavuus
soiden ennallistamissuunnitelma	1989	Natura-alue
soiden ennallistamissuunnitelma	1995	Natura-alue
soiden ennallistamissuunnitelma	2003	Natura-alue
metsien ennallistamissuunnitelma	2005	Natura-alue
hoito- ja käyttösuunnitelma	2007	Natura-alue
metsien ennallistamissuunnitelma	2009	Natura-alue
lintujen linjalaskennat		Natura-alue

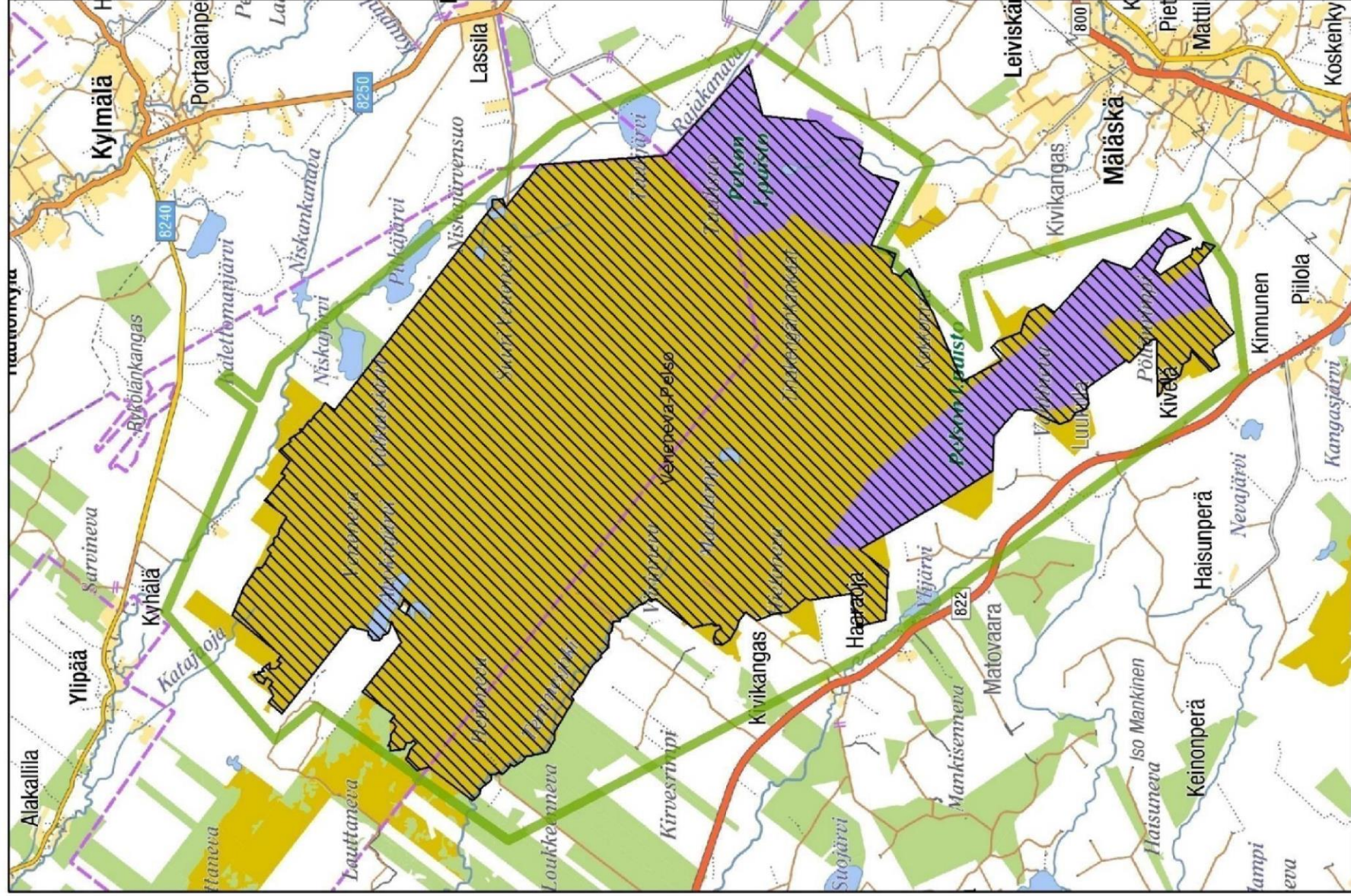
Suunnitelman osallistaminen ja tiedotus	

Tapahtuma	Päiväys	Henkilö / organisaatio
Suunnitelman kommentointi	13.7.2018	Päivi Virnes/Metsähallitus Luontopalvelut
Pohjois-Pohjanmaan Ely-keskuksen lausunto (ei lausuttavaa)	21.9.2018	Tupuna Kovanen/Pohjois-Pohjanmaan Ely-keskus
Luonnonsuojelupäällikön hyväksymispäätös	8.11.2018	Marko Sievänen/Metsähallitus Luontopalvelut

Veneneva-Pelson toimenpidesuunnittelualue vihreällä rajauksella,
Natura-alue vinoiviivituksella



1:100 000



1A Tiivistelmä	
Toimenpidesuunnitelma	LIFE Paahde-Life Veneneva-Pelson palojatkumosuunnitelman päivitys MH 3659/2018
Tiivistelmä suomeksi	<p>Alueella on vuosina 2006-2011 tuotettu lahoppua kaikkiaan 181,6 ha alueelle ja tehty pienaukokuksia 213,5 ha alueelle. Ennallistamispoltoja on alueella toteutettu vuosien 2007-2016 aikana noin 43 ha.</p> <p>Auetta on tässä suunnitelmassa tarkasteltu kokonaisvaltaisesti ja haettu mahdollisia uusia polttokohteita. Käynnissä olevan Hydrologia-Life -hankkeen myötä, jossa ennallistetaan soita ja pienvesiä, mahdollistuu samalla uusien polttokohteiden valmistelu Heponevan ja Tammakankaan alueilla, kun ennallistettaville soille on samalla mahdollista luoda sammutusvesipisteitä ja luontaisia palokäytäviä muodostuu tukittavista ojista. Samalla on tarkistettu ja otettu mukaan kaikki aiemmat suunnitellut poltot.</p> <p>Osa Metsä-Lifessä (2005) suunnitelluista poltoista ei ole sellaisenaan toteuttamiskelpoisia turvallisuusriskien takia, ts. sammutusvettä ei ole riittävästi, ja niiden toteuttamista on siksi käsitelty tässä suunnitelmassa uudelleen. Kaksi kohdetta (Metsä-Life) on poistettu kokonaan, koska kohteille pitäisi tehdä paljon palokäytäviä ja sittenkin polttoturvallisuutta on vaikea saavuttaa sammutusveden vähäisyyden ja ympäröivien metsäalueiden takia. Kaikki alueelle eri aikoina suunnitellut polttokohteet on kerätty tähän suunnitelmaan kokonaiskuvan säilymiseksi.</p> <p>Tässä suunnitelmassa on 25 eri polttokohdetta (työkohde) pinta-alaltaan yhteensä noin 217 ha (keskiarvo 8,7 ha/poltto).</p> <p>Poltoja, jotka eivät tarvitse esivalmisteluja on 8 kpl (76 ha) ja soiden ennallistamisen yhteydessä esivalmisteltavia kohteita on kolme Heponeva, Tammakangas ja Kotkanpesäkangas (30,8 ha).</p> <p>Tinakengänkankaat ja Madelammen polttokohteet on suunniteltu jo vuonna 2005 ja niiden toteuttaminen vaatii runsaasti etukäteisvalmisteluja puuston käsittelyin ja palokäytävien, palokujien ja sammutusvesikuoppien tekemistä. Kummastakin alueesta on jätetty pois yksi isompi kohde, jossa palokäytävien määrä olisi suhteeton saavutettuun paloturvallisuuteen nähden.</p> <p>Suunnitelmassa on esitetty poltoja myös Pelson luonnonpuiston alueelle; Vahtinevan (Vahtineva 1 ja 2, viisi kuviota) ja Pöllörimmen (Pöllörimpi 2, 1 kuvio) alueet. Näillä kuvioilla ei tehdä esivalmisteluja ja poltoissa pyritään mahdollisimman luontaiseen palojälkeen.</p> <p>Heponevan ja Tammakankaan puuston käsittelyt kannattaa yhdistää Hydrologia-Lifen soiden ennallistamisen puuston poistoihin, jolloin kumpaankin hankkeeseen saadaan kustannussäästöjä, koska kohteille on valmisteltava pitkästi talviteitä eikä hehtaarikohtainen kertymä ole iso. Työt yhdistämällä saadaan parempi hyöty luonnon kannalta, kun toimet tehdään yhtä aikaisesti ja kerralla kokonaisvaltaisesti suunniteltuna. Puuston käsittelyt voidaan tehdä samanaikaisesti Metsähallituksen Metsätalouden läheisten hakkuiden kanssa, joiden ajoitus on 2019-2020.</p> <p>Tinakengänkankaiden ja Madelammen puuston käsittelyt ja kaivinkonetyöt ovat omia kokonaisuuksiaan, joiden toteuttamista ja ajankohtaa voidaan harkita. Puuston käsittelyllä saadaan tuloja, joilla voidaan toteuttaa turvallisuutta parantavat vesipisteet ja palokäytävät ja -kujat. Näilläkin kohteilla vaaditaan pitkät talvitiet ja hyvät etukäteisvalmistelut. Kaivinkonetöistä suuri osa voidaan toteuttaa sulan maan aikana ainakin Tinakengänkankaan alueilla, jossa on jo osin valmista vanhaa talvitiepohjaa kankaita pitkin. Polttojen vaikutusalueella on erityisesti suojeltavien lintujen reviirejä, joten jenen polttoa tarkistetaan reviirien ajantasainen pesintätilanne. Jos polton vaikutusalueella olevalla reviirillä pesitään, poltto toteutetaan vasta 31.7. jälkeen. Lisäksi työkohteella Keskosan polttokohde 1 on boreaalista luonnonmetsää, jonka edustavuudeksi SAKTI:ssa on kirjattu 40 (ei-merkittävä).</p>
Tiivistelmä englanniksi	
Tiivistelmä ruotsiksi	

2 Alueen nykytila; yhteenveto

Ennallistamista tai luonnonhoitoa rajoittavat arvot tai piirteet.

Yleiskuvaus

Veneneva - Pelso on erittäin laaja ja yhtenäinen aapasuokokonaisuus. Pelson luonnonpuiston alue on viimeisiä jäljellä olevia alueita kuuluisista Pelson aapasoista. Luonnonpuisto koostuu Tuulisuosta ja Vahtinevasta. Tuulisuon alueella esiintyy laajoja rimpinevoja, jotka ovat linnustoltaan edustavia. Vahtinevan alueella on lisäksi hiekkadyynejä, jotka ovat muinaisia rantavalleja. Suuren Venenevan alue on linnustoltaan erittäin edustava. Sen pesimälinnustoon kuuluvat kaikki Pohjois-Pohjanmaan eteläosissa tavattavat suolintulajit.

Veneneva - Pelson Natura-alue on laaja ja arvokas suo-metsämosaiikki. Veneneva - Pelson alueella ja sen ympäristössä on myös useita historiallisia muinaismuistomerkkejä. Samoin vanhoja niittyjä esiintyy eri puolilla aluetta. Alueelle on tyypillistä topografialtaan pienimuotoinen, karujen moreenikankaiden ja aapasoiden muodostama metsämosaiikki. Alueen metsät ovat pääosin mäntyvaltaisia kuivahkoja kankaita. Lahopuun määrä ennen tehtyjä ennallistamisia on ollut hyvin pieni.

Tärkeimmät luontoarvot

Luontotyytit	Aapasuot on suurin Natura-alueella esiintyvä luontotyyppi (71 % pinta-alasta), jonka edustavuus on säilynyt erinomaisena 57 % ja hyvänä 32 % aapasuoalueen pinta-alasta. Seuraavaksi suurin luontotyyppi alueella ovat puustoiset suot (19,4 % koko pinta-alasta), jonka edustavuus on pääosiltaan hyvä. Seuraavaksi suurin luontotyyppi on keidassuot (2,0 % koko pinta-alasta), joiden edustavuus on pääosin hyvä.
--------------	--

Lajisto	Alueen linnusto on monipuolinen ja 25 alueella esiintyvistä lajista 21 kuuluu luontodirektiivin liitteen I lajeihin. Näistä lajeista kahden tiedot ovat salassa pidettäviä. Lisäksi yksi alueen lajeista kuuluu luontodirektiivin liitteen II lajeihin ja kaksi lajia kuuluu liitteen IV lajeihin. Alueella on löydetty uhanalaisista lajeista mm. lapinsirppisammalta (EN), lettosaraa (VU), kaitakämmekkää (VU), veripunakämmekkää (VU), suopunakämmekkää (VU), velttosaraa (NT), suovalkkua (NT), ruskopiirtoheinää (NT) ja aarnisammalta (NT).
---------	--

Yhteenveto maankäytön historiasta tai alueen luonnosta aikaisemmin sekä vertailu nykyiseen

Veneneva-Pelson alue on todennäköisesti palanut lähes kauttaaltaan noin 100 vuotta sitten. Pienialaisia paloja on saattanut olla tämän jälkeenkin. Palanutta puuta esiintyy siellä täällä. Alueella on muutamia todennäköisesti metsäpalojen jälkeen varsin luonnontilaisesti kehittyneitä lehtipuuvaltaisia metsiä. Veneneva - Pelson metsät ovat olleet voimakkaan talouskäytön piirissä ja alueelle on luonteenomaista nuorten kasvatusmetsien suuri määrä. 1500luvulla ja sitä ennen puuta käytettiin vain kotitarvekäyttöön. Tervatalous alkoi 1600-luvulla ja saavutti huippunsa 1800-luvun alussa. Sen jälkeen alkoi sahateollisuuden kasvu, joka huipentui 1900-luvulla. Puuta käytettiin myös laivanrakennukseen, mutta sen osuus oli pieni verrattuna puun muihin käyttömuotoihin. Tosin laivanrakennukseen käytettiin hyvin kookasta puustoa, ja se vaikutti näin myös metsien rakenteeseen. Puunkäyttö alueella on ollut hyvin intensiivistä, sillä 1760-luvulla on mainittu, ettei Tyrnävällä ja Temmeksellä ole puuta edes rakennustarpeiksi, hyvä jos edes haloiksi. (Kinnunen ym. 2001). Veneneva - Pelson alueella on tehty soiden ennallistamista vuosina 1989 - 2008 yhteensä 430,2 hehtaarin alueella lähinnä Suuren Veneneva ja Heponevan alueilla. Vuosina 2006-2011 tehtiin lahoppua kaikkiaan 181,6 ha alueelle ja pienaukokuksia 213,5 ha alueelle. Ennallistamispoltoja on alueella toteutettu vuosien 2007-2016 aikana noin 43,25 ha.

Erityisarvot (voivat rajoittaa hoitoa tai ennallistamista)

Erityisarvo

Lisätiedot

Virkistyskäyttöä tai rakenteita

on ei

Tärkeä metsästys- ja marjastusalue. Merkittyyä polkuja (Ei MH ylläpitämiä), HKS ehdotettu virkistysrakenteita.

Komea aapasuomaisema puustosaarekkeineen ja pikku vesistöineen.

Erityisiä maisema-arvoja

on ei

Vahtinevan itäosassa on kiinteä muinaisjäänös nro. 247010030. Temmesjokivarressa on jäänteitä niittokulttuurista. Kotakankaalla ja Hukankankaalla on tervahautoja.

Muinaisjäänöksiä

on ei

Suojelualueen rajan läheisyys

on ei

Pohjavesialue

on ei ei

Muita erityispiirteitä	on <input type="checkbox"/>	Kokkomaan alue Tinakengänkankaiden eteläpuolella rajautuu 3- luokan pohjavesialueeseen.					
Uhanalaisia lajeja	<input checked="" type="checkbox"/>	Direktiivilajeja	<input checked="" type="checkbox"/>	Uhanalaisia luontotyyppejä	<input type="checkbox"/>	Natura 2000 –luontotyyppejä	<input checked="" type="checkbox"/>

1. Yleiskuvaus 2. Alueen nykytila 3. Tavoitteet, toimenpiteet ja toimenpidealueet 4. Toimenpiteet ja kustannukset 5. Vaikutukset 6. Seuranta, tutkimus ja viestintä

2A Natura 2000 –luontotyypit ja uhanalaiset luontotyypit

Luontotyypit suunnittelualueella ja alueeseen sisältyvillä suojelualueilla

Natura 2000 –luontotyypit suojelualueilla

Luontotyyppien edustavuus

Suojelualue	N2000 –luontotyyppin koodi	Luontotyyppi	Pinta-ala	Erinomainen	Hyvä	Merkittävä	Ei merkittävä
	3260	Pikkujoet ja purot	0,01	0	0	0,01	0
	91D0	Puustoiset suot	1,03	0	0,83	0,09	0,11
	3160	Humuspitoiset järvet ja lammet	0,11	0,11	0	0	0
	7110	Keidassuot	0,39	0	0,27	0,12	0
	7140	Vaihtumissuot ja rantasuot	0	0	0	0	0
	7310	Aapasuot	3,81	2,28	1,24	0,03	0,26

ESA302784	7160	Lähteet ja lähdesuot	0,23	0	0	0,23	0
	7110	Keidassuot	223,75	9,84	189,48	24,43	0
	3260	Pikkujoet ja purot	1,93	0	0	1,47	0,46
	9010	Luonnonmetsät	88,19	0	5,72	28,47	54
	91D0	Puustoiset suot	2129,44	254,41	1735,44	136,46	3,13
	8220	Silikaattikalliot	0,60	0	0	0	0,60
	3160	Humuspitoiset järvet ja lammet	51,53	30,54	11,91	9,08	0
	7310	Aapasuot	6894,26	3911,49	2157,48	810,68	14,61
	7140	Vaihettumissuot ja rantasuot	27,94	17,69	2,72	7,53	0
	9080	Metsäluhdat	2,60	0	0	2,60	0
FI1101002	91D0	Puustoiset suot	2239,11	260,59	1873,32	105,20	0
	3160	Humuspitoiset järvet ja lammet	62,75	41,79	11,91	9,05	0
	8220	Silikaattikalliot	0,60	0	0	0	0,60
	7110	Keidassuot	219,07	29,33	189,72	0,02	0
	9080	Metsäluhdat	2,60	0	0	2,60	0
	7140	Vaihettumissuot ja rantasuot	27,90	17,66	2,72	7,52	0

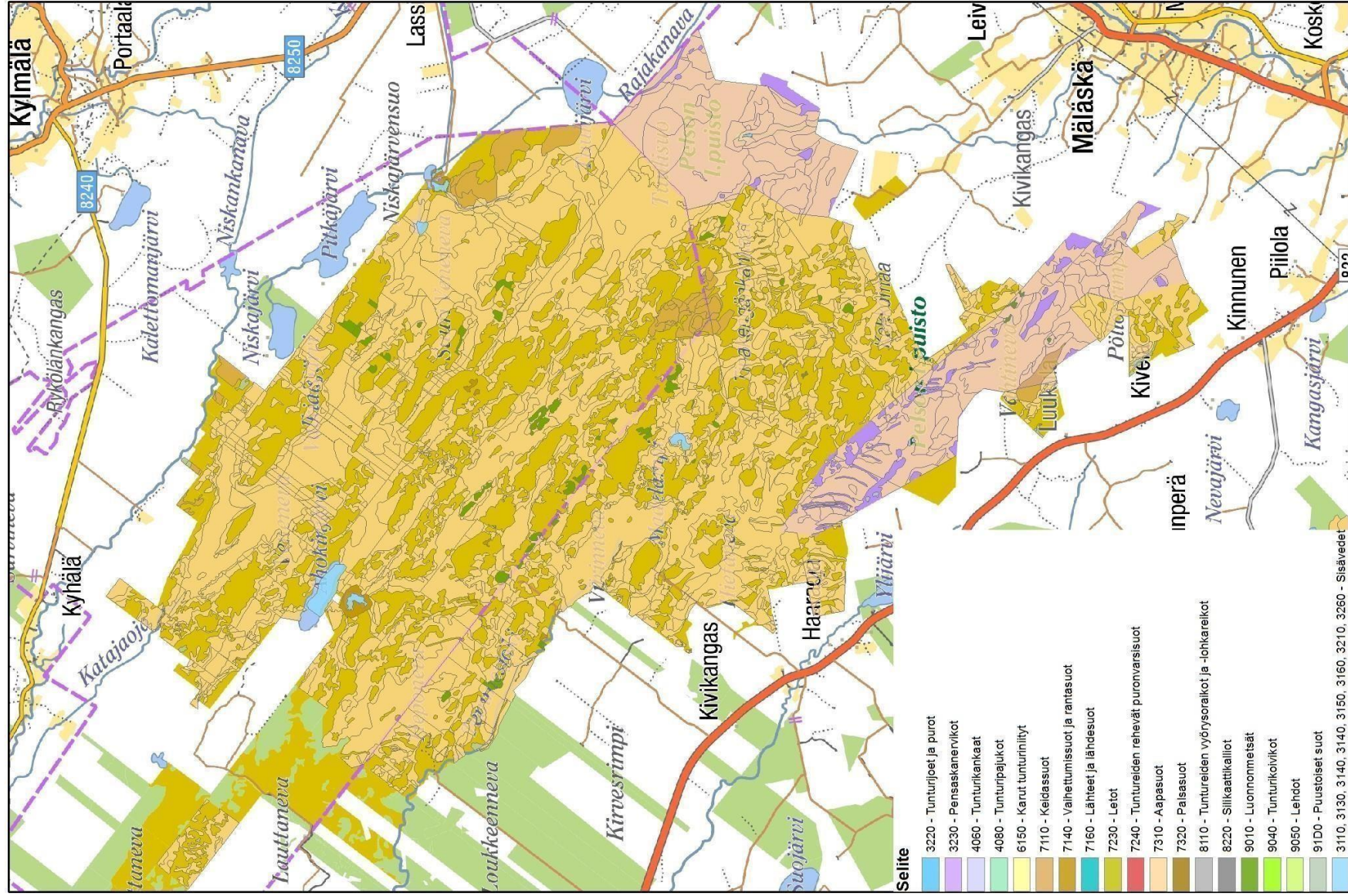
	3260	Pikkujoet ja purot	1,65	0	0	1,19	0,46
	7310	Aapasuot	8426,27	4863,07	2755,02	807,87	0,31
	9010	Luonnonmetsät	91,63	0	5,69	30,02	55,92
	7160	Lähteet ja lähdesuot	0,23	0	0	0,23	0
LPU110011	9010	Luonnonmetsät	3,47	0	0	1,55	1,92
	7310	Aapasuot	1666,76	1037,77	612,76	15,98	0,25
	7110	Keidassuot	19,49	19,49	0	0	0
	91D0	Puustoiset suot	195,32	6,38	179,57	9,37	0
	3160	Humuspitoiset järvet ja lammet	0,69	0,69	0	0	0
MLO350944							
MLO354174	7310	Aapasuot	0,08	0,06	0	0,02	0

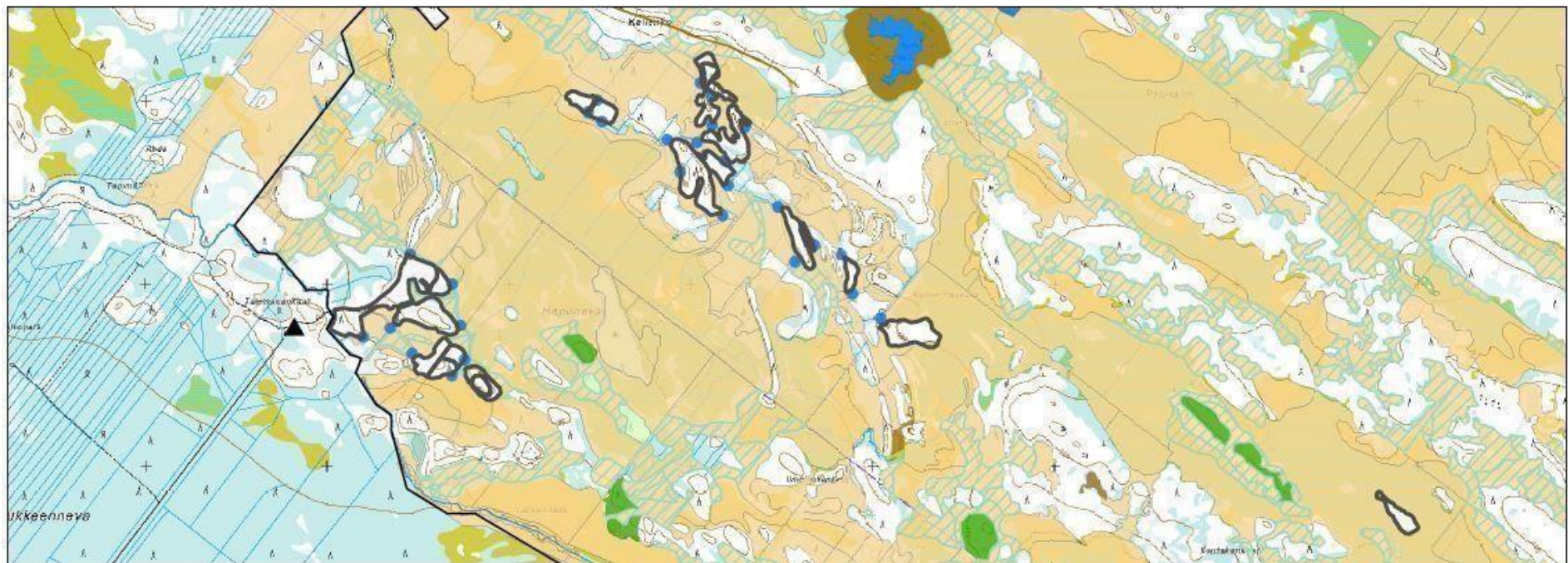
Suojelualue	Natura 2000-luonto-tyyppien peittämä alue suojelualueittain	Inventoimaton maa-alue suojelualueittain	Inventoimaton vesialue
ESA302784	9420,59	78,35	0,89
FI1101002	11071,92	6,48	0,90

8220 - Silikaattikalliot	0,60	0	0	0	0,60
9010 - Luonnonmetsät	91,66	0	5,72	30,02	55,92
9080 - Metsäluhdat	2,60	0	0	2,60	0
91D0 - Puustoiset suot	2327,12	260,80	1917,08	146	3,24
Pinta-ala yhteensä	11328,64	5305,48	4899,29	1048,53	75,34

Uhanalaiset luontotyypit (LuTU) suunnittelualueella

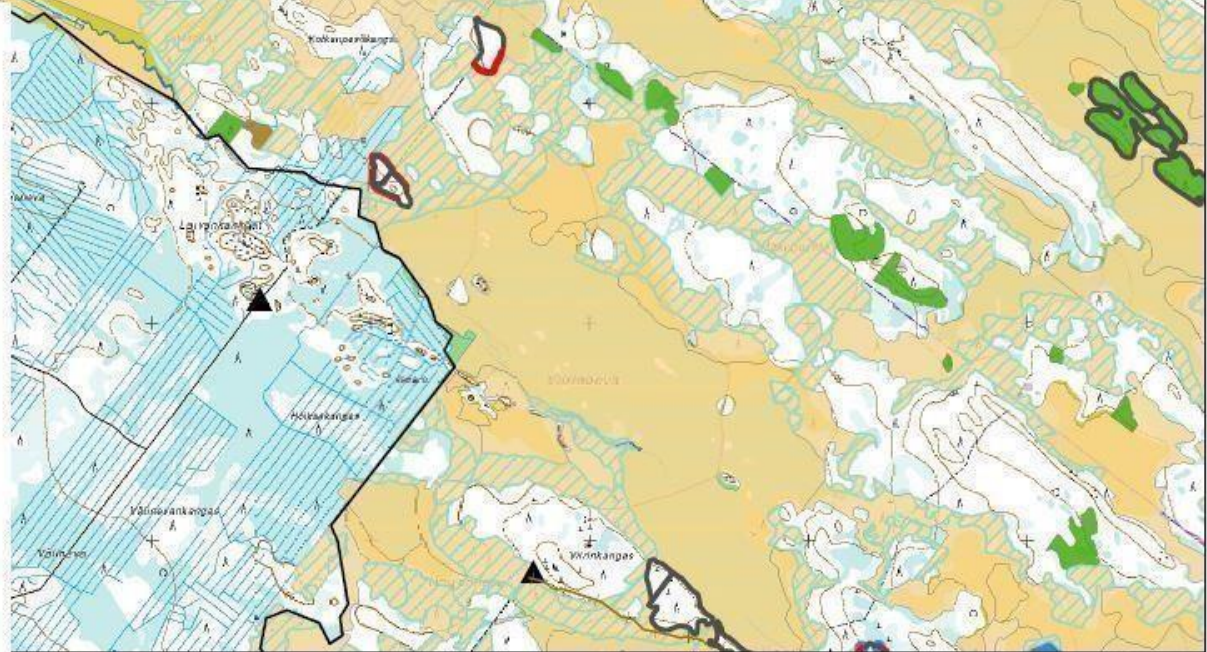
Luontotyyppi	Pinta-ala	Jhanalaisuusluokka		
		Suomi	Etelä-Suomi	Pohjois-Suomi

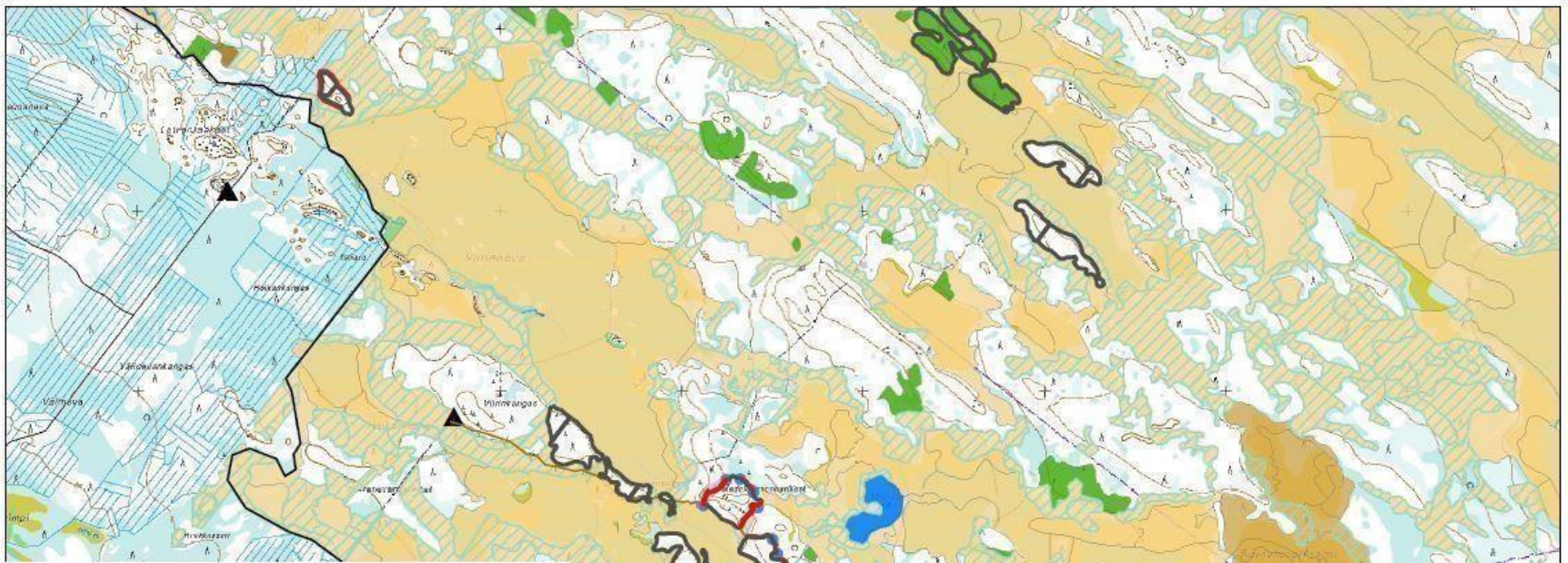




Suunnitellut toimenpiteet

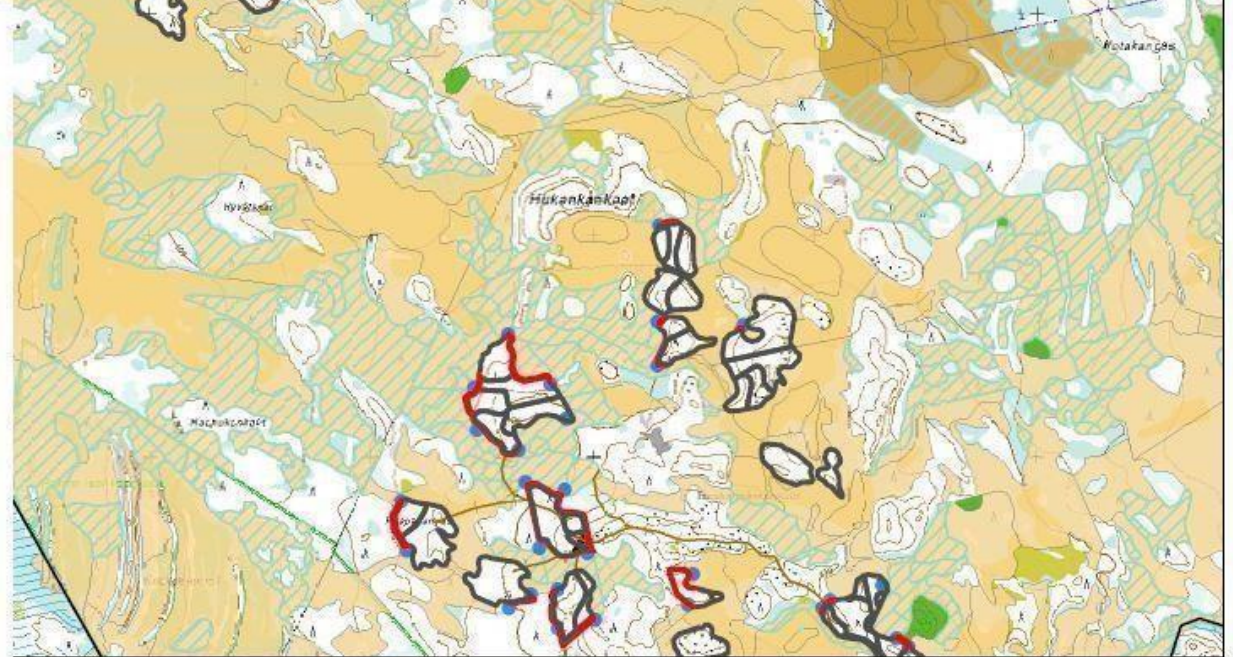
-  Palokujan teko
-  Poltto
-  Aputie
-  Työkohteen varastot
-  Sammuusvesikuoppa
-  7160 - Lähteet ja lähdesuot
-  91D0 - Puustoiset suot
-  7140 - Vaihtumissuot ja rantasuot
-  7310 - Aapasuot
-  9010 - Luonnonmetsät
-  9080 - Metsäluhdat
-  91D0 - Puustoiset suot
-  3110, 3130, 3140, 3150, 3160, 3210, 3260 - Sisävedet

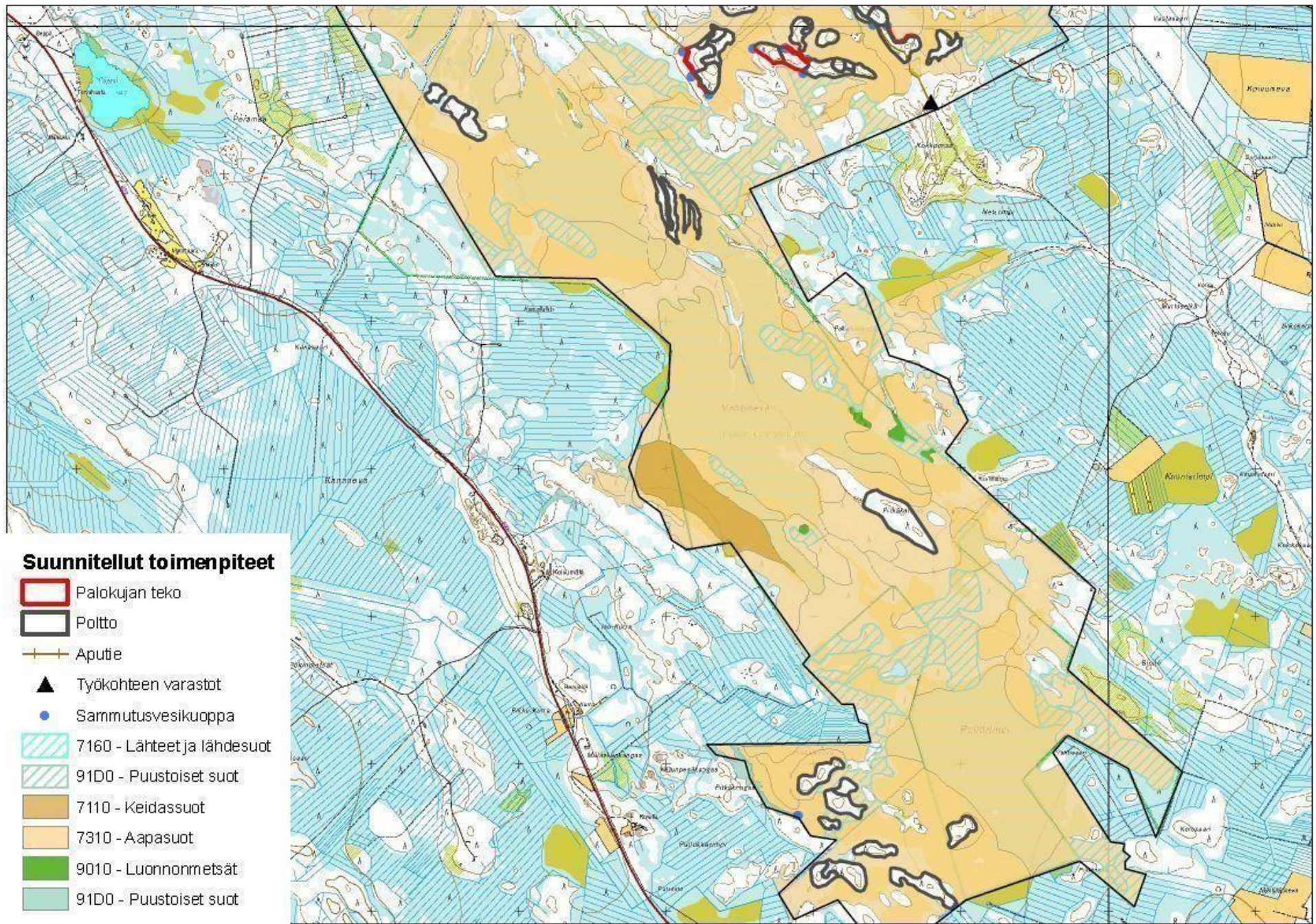




Suunnitellut toimenpiteet

- Palokujan teko
- Poltto
- Aputie
- Työkohteen varastot
- Sammutusvesikuoppa
- 7160 - Lähteet ja lähdesuot
- 91D0 - Puustoiset suot
- 7140 - Vaihtumissuot ja rantasuot
- 7110 - Keidassuot
- 7310 - Aapasuot
- 8220 - Silikaattikalliot
- 9010 - Luonnonmetsät
- 3110, 3130, 3140, 3150, 3160, 3210, 3260 - Sisävedet





2B Muut luontotyyppitiedot

Lomakkeella listataan suunnittelualueen inventointiluokat ja kasvillisuustyyppitiedot.

Inventointiluokka	Pinta-ala (ha)	Kasvillisuustyyppi	Kasvillisuustyyppin pinta-ala inventointiluokittain (ha)
Sammal-varpu (tuore)	185,54		12,08
		300601 - Tuoreen kankaan varhainen sukkessiovaihe assTrKg	1,04
		300602 - Tuoreen kankaan välisukessiovaihe asTrKg	4,33
		300605 - Puolukka-mustikkatyyppi (mb) VMT	147,03
		300606 - Metsälauha-mustikkatyyppi (mb) DeMT	6,89
		450000 - Turvekankaat	1,54
		450004 - Puolukkaturvekangas I PTKg I	11,40
		450005 - Mustikkaturvekangas II MTKg II	1,23
Korpi-välipintasuot	167,85		8,57
		400111 - Ruoho- ja heinäkorpi RhK	9,66
		400114 - Luhtanevakorpi LuNK	108,73
		400115 - Carex nigra -nevakorpi NiNK	13,29
		400116 - Saranevakorpi (nevakorpi) SNK	26,89
		400117 - Ruohoinen saranevakorpi (nevakorpi) RhSNK	0,51

		400308 - Mesoeutrofiset lähdesuot meeuLäS	0,20
Varsinaiset korpisuot	66,38		12,37
		400101 - Puolukkakangaskorpi PKgK	5,02
		400102 - Mustikkakangaskorpi MKgK	18,75
		400103 - Ruohokangaskorpi RhKgK	15,72
		400104 - Puolukkakorpi PK	0,59
		400111 - Ruoho- ja heinäkorpi RhK	2,02
		450003 - Puolukkaturvekangas II PTKg II	7,76
		450007 - Ruohoturvekangas RhTKg	4,15
Räme-rimpipintasuo	160,23		15,01
		400417 - Saranevaräme (nevaräme) SNR	2,39
		400420 - Lyhytkorsinevaräme LkNR	1,52
		400424 - Rimpinevaräme RiNR	59,51
		400425 - Ruohoinen rimpinevaräme RhRiNR	47,03
		400426 - Keidasräme KeR	34,77
Räme-välipintasuo	2563,69		172,60
		300404 - Variksenmarja-puolukkatyypin (mb) EVT	1,92

300605 - Puolukka-mustikkatyyppi (mb) VMT	1,02
---	------

400403 - Korpiräme KR	1,64
400405 - Pallosararäme PsR	6,20
400407 - Ombrotrofinen tupasvillaräme omTR	121,05
400408 - Minerotrofinen tupasvillaräme miTR	630,26
400410 - Minerotrofinen isovarapuräme (Suop,Juol,Vaiv,Kaner)	4,79
400417 - Saranevaräme (nevaräme) SNR	718,37
400418 - Ruohoinen saranevaräme (nevaräme) RhSNR	119,30
400420 - Lyhytkorsinevaräme LkNR	550,56
400421 - Ruohoinen lyhytkorsinevaräme RhLkNR	31,57
400422 - Kalvakkanevaräme KaNR	68,99
400423 - Ruohoinen kalvakkanevaräme RhKaNR	56,23
400425 - Ruohoinen rimpinevaräme RhRiNR	8,71
400426 - Keidasräme KeR	55,72
400503 - Ombrotrofinen lyhytkorsineva omLkN	8,43

		450005 - Mustikkaturvekangas II MTKg II	6,33
Varsinaiset rämesuot	1416,52		121,90
		400401 - Kangasräme (V,Ra,Vesi) KgR	425,18
		400403 - Korpiräme KR	9,58
		400404 - Pallosarakorpiräme PsKR	7,07
		400405 - Pallosararäme PsR	279,61
		400409 - Ombrotrofinen isovarpuräme (Suop,Juol,Vaiv,Kaner)	7,44
		400410 - Minerotrofinen isovarpuräme (Suop,Juol,Vaiv,Kaner)	247,68
		400413 - Rahkaräme (Kr,Va,Kirjo,puuton) RaR	317,13
		450000 - Turvekankaat	0,93
Jäkälä-sammal-varpu (kuivahko)	1913,46		240,16
		300400 - Kuivahkot kankaat KvKg	1,21
		300401 - Kuivahkon kankaan varhainen sukessiovaihe ssKvKg	12,78
		300402 - Kuvahkon kankaan välisukessiovaike asKvKg	4,64

		300403 - Puolukkatyyppi (hb, sb) VT	2,07
		300404 - Variksenmarja-puolukkatyyppi (mb) EVT	1648,63
		450003 - Puolukaturvekangas II PTKg II	1,29
		450004 - Puolukaturvekangas I PTKg I	2,68
			76,37
Välipintasuot	1366,27	400408 - Minerotrofinen tupasvillaräme miTR	2,45
		400503 - Ombrotrofinen lyhytkorsineva omLkN	75,51
		400504 - Minerotrofinen lyhytkorsineva miLkN	422,44
		400506 - Kalvakkaneva (V,Ri) KaN	382,80
		400507 - Ruohoinen kalvakkaneva RhKaN	11,32
		400508 - Saraneva (V,Ka) SN	341,62
		400509 - Ruohoinen saraneva (V,Ka) RhSN	53,37
		720000 - Niityt ja niittymäinen kasvillisuus Ni	0,39
			182,32
		400208 - Sara- ja ruoholuhta SRhLu	17,69

Rimpipintasuo	2215,10	400501 - Luhtaneva (välip) LuN	5,80
		400502 - Luhtaneva (rimpip) RiLuN	21,56
		400511 - Kuljuneva (Spha,Ss,Ru) KuN	0,90
		400512 - Rimpineva (Sph,Ss,Ru) RiN	516,37
		400513 - Ruohoinen rimpineva (Sph,Ss,Ru) RhRiN	1470,46
Korpi-rimpipintasuo	7,99	400114 - Luhtanevakorpi LuNK	5,39
		400202 - Hieskoivuluhdat KoLu	2,60

Järvi tai lampi	63,33		63,33
Väli-rimpipintasuo	1495,70		110,23
		400501 - Luhtaneva (välip) LuN	55,54
		400506 - Kalvakkaneva (V,Ri) KaN	84,77
		400509 - Ruohoinen saraneva (V,Ka) RhSN	0,75
		400512 - Rimpineva (Sph,Ss,Ru) RiN	434,04
		400513 - Ruohoinen rimpineva (Sph,Ss,Ru) RhRiN	810,37
Sammal-varpu-ruoho (lehtomainen)	7,44		4,52
		300700 - Lehtomaiset kankaat LhKg	0,95

		300702 - Lehtomaisen kankaan välisuknessiovaihe asLhKg	1,76
		300703 - Käenkaali-mustikkatyyppi (hb) OMT	0,21
Jäkälä-varpu (kuiva)	703,11		55,16
		300202 - Jäkälätyyppi (hb,sb,mb,nbp,nbm) CIT	2,38
		300300 - Kuivat kankaat KuKg	14,10
		300301 - Kuivan kankaan suknessiovaihe asKuKg	2,30
		300302 - Kanervatyyppi (hb, sb) CT	2,10
		300304 - Variksenmarja-kanervatyyppi (mb) ECT	608,02
		300305 - Kanerva-mustikka-jäkälätyyppi (nbp) MCCIT	6,64
		300404 - Variksenmarja-puolukkatyyppi (mb) EVT	3,90
		400422 - Kalvakkanevaräme KaNR	0,62
		450002 - Varputurvekangas VrTKg	7,89
Kalliolaet, -rinteet ja -terassit	0,60	110300 - Poronjäkälä- ja varpukalliot CIVrKI	0,60
Louhikot ja kivikot	0,51		0,51
Avolähde	0,03		0,02
		400301 - Mesotrofiset avolähteet ja lähteiköt meLä	0,01
		400302 - Mesoeutrofiset avolähteet ja lähteiköt meeuLä	0
Vesipintasuot	1,12	400512 - Rimpineva (Sph,Ss,Ru) RiN	1,12

Pikkujoki (leveys 2-5 m)	3,53		3,39
		400509 - Ruohoinen saraneva (V,Ka) RhSN	0,14
Piilopuro (vain erikoistapauksissa)	0,04		0,04
Kostea niitty	2,03	720000 - Niityt ja niittymäinen kasvillisuus Ni	2,03
Puro (leveys < 2 m)	0,56		0,56
Ruohoinen heinä-sara	0,90		0,90
Inventoimaton maapinta-ala suunnittelualueella	5260,43		

1. Yleiskuvaus 2. Alueen nykytila 3. Tavoitteet, toimenpiteet ja toimenpidealueet 4. Toimenpiteet ja kustannukset 5. Vaikutukset 6. Seuranta, tutkimus ja viestintä

2C Lajisto

Suunnittelualueen merkittävät lajisto.

Natura 2000 -aluekoodi	Laji ¹⁾	Suojelustatus					Elinympäristö	Isäntä- / ravintokasvi	Vieraslaji ⁷⁾
		D ₂₎	e/u ₃₎	R ₄₎	U ₅₎	Muu status ₆₎			
FI1101002	aarnisammal		-		NT		Mktv,K,Vp,Rj		

FI1101002	ampuhaukka	Li I	-	V	LC			
FI1101002	hiiripöllö	Li I	-	V	LC			
FI1101002	jänkäsirriäinen	Li m	-	V	NT			
FI1101002	kaakkuri	Li I	-	V	LC		Vsk,Va,Sn	
FI1101002	kaitakämmekkä		U	OLE	VU		Sl, Snr	
FI1101002	kalatiira	Li I	-	V	LC			
FI1101002	kapustarinta	Li I	-	V	LC			
FI1101002	keltavästäräkki	Li m	U	V	NT		Sn,Sr,Iv,Rjn,Rin,Ts,Ik,Ij,Mkk	
FI1101002	kivitasku	Li m	U	V	NT		Tl,Iv,K,Ir,Ij,Rik,Rjk,Mt,Mkk	
FI1101002	kuikka	Li I	-	V	LC			
FI1101002	kurki	Li I	-	V	LC			
FI1101002	lapinsirppisammal	Lu II	E	V	EN		Sl,Snr,Vs,Va	

FI1101002	lapintiira	Li I	-	V	LC			
FI1101002	laulujoutsen	Li I	-	V	LC			
FI1101002	lettosara		U		VU		Sn,Snr,VI	
FI1101002	liro	Li I	-	V	NT			
FI1101002	<i>sensitiivinen laji</i>	Li I	E	V	VU		Mk,S	

FI1101002	metso	Li I	-		LC		Mk	
FI1101002	metsähanhi	Li m	-		VU		Sr,M,Vsk	
FI1101002	<i>sensitiivinen laji</i>	Li I	E	V	VU		Sn,K	
FI1101002	naurulokki	Li m	-	V	VU		Vi,Ri,Vsr,Rjn,Vsk,Sn,Va,lj	
FI1101002	palokärki	Li I	-	V	LC			
FI1101002	pikkulepinkäinen	Li I	-	V	LC			
FI1101002	punajalkahaukka	Li I	-		NA			
FI1101002	ruisrääkkä	Li I	-	V	LC			
FI1101002	ruskopiirtoheinä		-		NT		Sla,Snr,Rjh	
FI1101002	saukko	Lu II,IV	-		LC		V,Vs,Vj,Vp	
FI1101002	sinisuohaukka	Li I	U	V	VU		S,lv,Mk	
FI1101002	suokukko	Li I	U	V	CR		Sn,Rjn,Rin	
FI1101002	suopunakämmekä		U	OLE	VU		Sl,Snr,lk	
FI1101002	suopöllö	Li I	-	V	LC			
FI1101002	suovalkku		-	V	NT		Sn.Sl	
FI1101002	susi	Lu IV/V (ph)	-		EN		M,S,T	
FI1101002	teeri	Li I	-		LC		Mk	

FI1101002	velttosara		-		NT		Snr		
FI1101002	veripunakämmekkä		U	V	VU		Sl.Rin,lk		

1) Lihavoituna ne direktiivilajit, jotka olivat peruste valita ko. alue Natura 2000 -alueverkostoon

2) D = EU:n Lintudirektiivin liitteessä 1 tai Luontodirektiivin liitteessä II tai IV mainittu laji 3) e = erityistä suojelua tarvitseva laji , u = uhanalainen laji 4) R = rauhoitettu laji

5) U = Valtakunnallisesti tai alueellisesti uhanalainen tai silmällä pidettävä laji Uhanalaisuusluokitus: CR = Äärimmäisen uhanalainen, EN = Erittäin uhanalainen, VU = Vaarantunut, NT = Silmällä pidettävä, RT = Alueellisesti uhanalainen

6) H = Harvinainen, V = Vaatelias , M = Muu

7) Vain poistettavat vieraslajit merkitään

1. Yleiskuvaus 2. Alueen nykytila 3. **Tavoitteet, toimenpiteet ja toimenpidealueet** 4. Toimenpiteet ja kustannukset 5. Vaikutukset 6. Seuranta, tutkimus ja viestintä

3 Tavoitteet ja toimenpiteet

Toimenpidealueet ja niillä tehtävät toimenpiteet riittävän yksityiskohtaisesti toiminnan suorittamista varten

Tavoite	Toimenpiteet kuvioittain 1) Laji	Toimenpiteen pinta-ala (ha) 3)	Tavoitteen	Osasto	Kohdetunnus	Priorisointi 2)	Osa-alue 5)
			pinta-ala (ha) 4)				
2- Metsän ennallistaminen	932- Maan pinnan rikkominen= kaivinkoneella tehtävät palokujat palokäytävälle. Palokujan leveys noin 1 m. Palokujalta poistetaan eloperäinen palava aines kivennäismaahan asti. Sammutusvesikuopat kaivetaan kivennäismaan reunaan erikseen annettavan ohjeen mukaisesti merkittyihin kohtiin.	0,10		1951	1297	Ei kiireellinen	Kotkanpesäkangas kaivinkone
		0,03		1951	1306	Ei kiireellinen	Madelammink kaivinkonetyöt
		0,24		1951	1310	Ei kiireellinen	Tinakengänkankaat kaivinkone
		0,84		1843	1203	Ei kiireellinen	Tinakengänkankaat kaivinkone
		0,14		1843	1201	Ei kiireellinen	Tinakengänkankaat kaivinkone
		0,29		1843	1192	Ei kiireellinen	Tinakengänkankaat kaivinkone
		0,20		1951	1299	Ei kiireellinen	Kotkanpesäkangas kaivinkone
		0,09		1951	1305	Ei kiireellinen	Madelammink kaivinkonetyöt
		0,26		1843	1196	Ei kiireellinen	Tinakengänkankaat kaivinkone
		0,16		1951	1314	Ei kiireellinen	Tinakengänkankaat kaivinkone
		0,09		1843	1193	Ei kiireellinen	Tinakengänkankaat kaivinkone
		0,05		1951	1309	Ei kiireellinen	Tinakengänkankaat kaivinkone

0,03		1843	1202	Ei kiireellinen	Tinakengänkankaat kaivinkone
0,04		1843	1194	Ei kiireellinen	Tinakengänkankaat kaivinkone
0,23		1951	1296	Ei kiireellinen	Kotkanpesäkangas kaivinkone
0,23		1844	268	Ei kiireellinen	Tinakengänkankaat kaivinkone
0,25		1843	1206	Ei kiireellinen	Tinakengänkankaat

					kaivinkone
0,15		1843	1204	Ei kiireellinen	Tinakengänkankaat kaivinkone
0,03		1951	1307	Ei kiireellinen	Madelammink kaivinkonetyöt
0,03		1843	1200	Ei kiireellinen	Tinakengänkankaat kaivinkone
0,12		1843	1199	Ei kiireellinen	Tinakengänkankaat kaivinkone
0,13		1951	1298	Ei kiireellinen	Kotkanpesäkangas kaivinkone
0,16		1951	1311	Ei kiireellinen	Tinakengänkankaat kaivinkone

	0,16		1843	1197	Ei kiireellinen	Tinakengänkankaat kaivinkone
	0,31		1951	1315	Ei kiireellinen	Tinakengänkankaat kaivinkone
	0,17		1843	1205	Ei kiireellinen	Tinakengänkankaat kaivinkone
	0,48		1843	1198	Ei kiireellinen	Tinakengänkankaat kaivinkone
	0,05		1951	1313	Ei kiireellinen	Tinakengänkankaat kaivinkone
	0,14		1951	1308	Ei kiireellinen	Tinakengänkankaat kaivinkone
	0,04		1843	1195	Ei kiireellinen	Tinakengänkankaat kaivinkone
	0,16		1951	1302	Ei kiireellinen	Madelammink kaivinkonetyöt
	5,80					
955- Ennallistamispoltto	3,99		1951	930	Ei kiireellinen	Tammakankaan poltto 1
	3,43		1951	681	Ei kiireellinen	Heponeva poltto 3
	0,32		1951	1423	Ei kiireellinen	Heponeva puuston
	0,17		1951	1312	Ei kiireellinen	Tinakengänkankaat kaivinkone
	0,15		1951	1301	Ei kiireellinen	Madelammink kaivinkonetyöt

0,08		1951	1300	Ei kiireellinen	Madelammink kaivinkonetyöt
------	--	------	------	-----------------	-------------------------------

					käsittely
2,84		1951	1196	Ei kiireellinen	Madelampi poltto
0,59		1843	1189	Ei kiireellinen	Tinakengänk poltto 5
4,27		1951	109	Ei kiireellinen	Tinakengänk poltto 6
2,15		1951	866	Ei kiireellinen	Tinakengänk poltto 7

2,55		1843	696	Ei kiireellinen	Tinakengänk poltto 7
0,94		1843	234	Ei kiireellinen	Tinakengänk poltto 8
0,70		1843	192	Ei kiireellinen	Keskiosan polttokohteet 2
4,90		1951	807	Ei kiireellinen	Keskiosan polttokohteet 1

1,74		1844	260	Ei kiireellinen	Pöllörimpi poltto 2
0,71		1844	17	Ei kiireellinen	Pöllörimpi poltto 1
3,01		1844	34	Ei kiireellinen	Pöllörimpi poltto 1
3,40		1844	254	Ei kiireellinen	Pöllörimpi poltto 2
0,61		1843	444	Ei kiireellinen	Tinakengänk poltto 4
0,64		1843	1186	Ei kiireellinen	Tinakengänk poltto 3
1,71		1951	105	Ei kiireellinen	Tammakankaan poltto 2
1,49		1951	435	Ei kiireellinen	Heponeva poltto 2
1,45		1951	1441	Ei kiireellinen	Heponeva poltto 4
0,58		1843	559	Ei kiireellinen	Tinakengänk poltto 5
3,64		1843	506	Ei kiireellinen	Tinakengänk poltto 1
1,80		1843	745	Ei kiireellinen	Keskiosan polttkohteet 2
1,21		1951	421	Ei kiireellinen	Keskiosan polttkohteet 1
1,66		1843	327	Ei kiireellinen	Tinakengänk poltto 4

1,10		1843	77	Ei kiireellinen	Tiankengänk poltto 3
1,25		1843	570	Ei kiireellinen	Tiankengänk poltto 3
2,97		1843	328	Ei kiireellinen	Tiankengänk poltto 3
1,37		1843	226	Ei kiireellinen	Tinakengänk poltto 2
2,14		1843	406	Ei kiireellinen	Tiankengänk poltto 3

2,40		1951	1052	Ei kiireellinen	Tammakankaan poltto 1
1,10		1951	931	Ei kiireellinen	Tammakankaan poltto 2
1,31		1951	691	Ei kiireellinen	Heponeva poltto 1
0,74		1951	498	Ei kiireellinen	Heponeva poltto 2
0,77		1951	579	Ei kiireellinen	Kotkanpesäkangas poltot
0,72		1951	740	Ei kiireellinen	Uunisalmi poltto 2
0,38		1951	706	Ei kiireellinen	Uunisalmi poltto 2
3,36		1844	241	Ei kiireellinen	Vahtineva poltto 1

1,39		1844	21	Ei kiireellinen	Vahtineva poltto 1
2,66		1843	135	Ei kiireellinen	Tinakengänk poltto 6
1,68		1951	321	Ei kiireellinen	Tinakengänk poltto 7
4,29		1951	727	Ei kiireellinen	Tinakengänk poltto 6
2,97		1951	271	Ei kiireellinen	Tinakengänk poltto 7
4,17		1843	866	Ei kiireellinen	Keskiosan polttokohteet 2
2,47		1843	496	Ei kiireellinen	Tinakengänk poltto 4
5,32		1843	404	Ei kiireellinen	Tinakengänk poltto 2
2,95		1843	440	Ei kiireellinen	Tinakengänk poltto 2
1,34		1951	305	Ei kiireellinen	Tammakankaan

					poltto 2
1,46		1951	444	Ei kiireellinen	Uunisalmi poltto 2
1,11		1843	617	Ei kiireellinen	Tinakengänk poltto 6

1,51		1951	1073	Ei kiireellinen	Keskiosan poltokohteet 1
8,17		1844	158	Ei kiireellinen	Vahtineva poltto 2
2,67		1843	405	Ei kiireellinen	Tiankengänk poltto 3
1,05		1843	1125	Ei kiireellinen	Tiankengänk poltto 3
0,52		1843	1135	Ei kiireellinen	Tiankengänk poltto 3
1		1843	1187	Ei kiireellinen	Tinakengänk poltto 8
1,64		1843	54	Ei kiireellinen	Tinakengänk poltto 8
1,71		1952	69	Ei kiireellinen	Vahtineva poltto 1
0,69		1843	789	Ei kiireellinen	Tinakengänk poltto 1
1,90		1843	1108	Ei kiireellinen	Tinakengänk poltto 8
1,85		1843	293	Ei kiireellinen	Tinakengänk poltto 8
2,09		1844	39	Ei kiireellinen	Pöllörimpi poltto 2
0,69		1843	193	Ei kiireellinen	Tiankengänk poltto 3

0,13		1843	318	Ei kiireellinen	Tinäkengänk poltto 3
0,14		1843	629	Ei kiireellinen	Tinäkengänk poltto 1
1,15		1843	225	Ei kiireellinen	Tinäkengänk poltto 2
0,97		1951	613	Ei kiireellinen	Tammakankaan poltto 1
0,66		1951	1245	Ei kiireellinen	Heponeva poltto 2
4,81		1951	106	Ei kiireellinen	Madelampi poltto
1,90		1843	1156	Ei kiireellinen	Tinäkengänk poltto 5

1,77		1951	1114	Ei kiireellinen	Tinäkengänk poltto 7
0,85		1843	1173	Ei kiireellinen	Tinäkengänk poltto 8

3,77		1843	776	Ei kiireellinen	Keskiosan polttokohteet 2
1,09		1844	116	Ei kiireellinen	Pöllörimpi poltto 1
4,26		1844	69	Ei kiireellinen	Pöllörimpi poltto 2

1,23		1843	325	Ei kiireellinen	Tinakengänk poltto 4
0,33		1843	112	Ei kiireellinen	Tinakengänk poltto 4
2,71		1843	520	Ei kiireellinen	Tinakengänk poltto 2
1,16		1843	224	Ei kiireellinen	Tinakengänk poltto 2
0,15		1843	78	Ei kiireellinen	Tiankengänk poltto 3
1,42		1843	1188	Ei kiireellinen	Tinakengänk poltto 8
4,48		1951	612	Ei kiireellinen	Tammakankaan poltto 1
0,73		1951	845	Ei kiireellinen	Tammakankaan poltto 2
5,09		1951	525	Ei kiireellinen	Heponeva poltto 4
1,15		1951	69	Ei kiireellinen	Kotkanpesäkangas poltot
2,04		1951	924	Ei kiireellinen	Heponevan poltto 5

0,88		1951	1421	Ei kiireellinen	Heponevan poltto 5
3,70		1951	559	Ei kiireellinen	Heponevan poltto 5
4,47		1951	160	Ei kiireellinen	Uunisalmi poltto 2
2,15		1843	37	Ei kiireellinen	Tinakengänk poltto 5
2,21		1843	597	Ei kiireellinen	Tinakengänk poltto 5
3,22		1843	862	Ei kiireellinen	Keskiosan polttokohteet 1
2,78		1844	145	Ei kiireellinen	Pöllörimpi poltto 1

2,75		1843	177	Ei kiireellinen	Tinakengänk poltto 5
0,92		1951	1265	Ei kiireellinen	Tammakankaan poltto 2
1,08		1952	32	Ei kiireellinen	Vahtineva poltto 1
2,09		1952	9	Ei kiireellinen	Vahtineva poltto 1
1,62		1951	188	Ei kiireellinen	Keskiosan polttokohteet 1
1,49		1951	87	Ei kiireellinen	Tinakengänk poltto 6
0,46		1843	1174	Ei kiireellinen	Tinakengänk poltto 1

1,02		1951	1072	Ei kiireellinen	Keskiosan polttokohteet 1
------	--	------	------	-----------------	------------------------------

	1,59		1843	433	Ei kiireellinen	Tinakengänk poltto 4
	1,71		1843	237	Ei kiireellinen	Tinakengänk poltto 4
	0,36		1843	324	Ei kiireellinen	Tinakengänk poltto 4
	0,89		1843	497	Ei kiireellinen	Tinakengänk poltto 4
	1,57		1843	53	Ei kiireellinen	Tinakengänk poltto 1
	2,34		1844	173	Ei kiireellinen	Pöllörimpi poltto 2
	1,09		1951	1463	Ei kiireellinen	Heponeva poltto 1
	0,68		1951	19	Ei kiireellinen	Heponeva poltto 2
	1,24		1951	955	Ei kiireellinen	Uunisalmi poltto 2
	2,03		1951	289	Ei kiireellinen	Kotkanpesäkangas poltot
	4,58		1951	702	Ei kiireellinen	Uunisalmi poltto 1
	218,15					
964- Muu puuston käsittely Puustoa poistetaan vaihtelevia määriä poltettavilta kuvioilta. Jäävän puuston pohjapinta-ala jää vielä varsin korkeaksi (15-20) verrattuna	1,95		1951	1164	Ei kiireellinen	Heponeva puuston käsittely
	3,43		1951	681	Ei kiireellinen	Heponeva puuston käsittely

<p>normaali metsätalousalueiden puustonkäsittelyihin. Käsittelyssä jätetään kokonaan käsittelemättömiä laikkuja ja avoimempia kohtia pyrkien monimuotoisuuteen ja monikerroksellisuuden palauttamiseen helpottamalla alueiden taimettumista. Käsiteltävät kuviot ovat melko tasaikäisiä metsätalouden aikanaan uudistamia nuorehkoja pääosin mäntyvaltaisia kuivahkoja ja kuivia kankaita. Puusto korjataan myytäväksi ainakin pääosin, siellä missä toiminta katsotaan toteuttamisajankohtana järkeväksi ja tarpeelliseksi.</p>	2,84		1951	1196	Ei kiireellinen	Madelammink palokuja ja puusto
	4,27		1951	109	Ei kiireellinen	Tinak palok ja harvennus
	1,45		1951	1441	Ei kiireellinen	Heponeva puuston käsittely
	1,43		1951	699	Ei kiireellinen	Heponeva puuston käsittely
	1,10		1843	77	Ei kiireellinen	Tinak palok ja harvennus
	2,97		1843	328	Ei kiireellinen	Tinak palok ja harvennus
	2,40		1951	1052	Ei kiireellinen	Tammakankaan puuston käsittely
	1,31		1951	691	Ei kiireellinen	Heponeva puuston käsittely
	0,77		1951	579	Ei kiireellinen	Kotkanpesäkankaan puusto
	2,66		1843	135	Ei kiireellinen	Tinak palok ja harvennus
	1,68		1951	321	Ei kiireellinen	Tinak palok ja harvennus
	4,29		1951	727	Ei kiireellinen	Tinak palok ja harvennus
	2,97		1951	271	Ei kiireellinen	Tinak palok ja harvennus

5,32		1843	404	Ei kiireellinen	Tinak palok ja harvennus
1,90		1843	1108	Ei kiireellinen	Tinak palok ja harvennus
4,81		1951	106	Ei kiireellinen	Madelammink palokuja ja puusto
4,48		1951	612	Ei kiireellinen	Tammakankaan puuston käsittely
5,09		1951	525	Ei kiireellinen	Heponeva puuston käsittely
1,15		1951	69	Ei kiireellinen	Kotkanpesäkankaan puusto
2,04		1951	924	Ei kiireellinen	Heponeva puuston käsittely
0,88		1951	1421	Ei kiireellinen	Heponeva puuston käsittely
2,15		1843	37	Ei kiireellinen	Tinak palok ja

					harvennus
1,49		1951	87	Ei kiireellinen	Tinak palok ja harvennus
1,09		1951	1463	Ei kiireellinen	Heponeva puuston käsittely

	2,03		1951	289	Ei kiireellinen	Kotkanpesäkankaan puusto
	67,95					
965- Puuston poisto= Puuston poisto palokäytäviltä. Palokäytävät hakataan 10-15 m levyisinä tarpeen mukaan. Poistettava puu otetaan talteen myytäväksi.	0,10		1951	1297	Ei kiireellinen	Kotkanpesäkankaan puusto
	0,24		1951	1310	Ei kiireellinen	Tinak palok ja harvennus
	0,14		1843	1201	Ei kiireellinen	Tinak palok ja harvennus
	0,29		1843	1192	Ei kiireellinen	Tinak palok ja harvennus

	0,20		1951	1299	Ei kiireellinen	Kotkanpesäkankaan puusto
	0,09		1951	1305	Ei kiireellinen	Madelammink palokuja ja puusto
	0,26		1843	1196	Ei kiireellinen	Tinak palok ja harvennus
	0,16		1951	1314	Ei kiireellinen	Tinak palok ja harvennus
	0,09		1843	1193	Ei kiireellinen	Tinak palok ja harvennus
	0,05		1951	1309	Ei kiireellinen	Tinak palok ja harvennus

0,03		1843	1202	Ei kiireellinen	Tinak palok ja harvennus
0,04		1843	1194	Ei kiireellinen	Tinak palok ja harvennus

0,23		1951	1296	Ei kiireellinen	Kotkanpesäkankaan puusto
0,23		1844	268	Ei kiireellinen	Tinak palok ja harvennus
0,03		1951	1307	Ei kiireellinen	Madelammink palokuja ja puusto

0,03		1843	1200	Ei kiireellinen	Tinak palok ja harvennus
0,12		1843	1199	Ei kiireellinen	Tinak palok ja harvennus
0,13		1951	1298	Ei kiireellinen	Kotkanpesäkankaan puusto
0,16		1951	1311	Ei kiireellinen	Tinak palok ja harvennus
0,17		1951	1312	Ei kiireellinen	Tinak palok ja harvennus

0,15		1951	1301	Ei kiireellinen	Madelammink palokuja ja puusto
0,08		1951	1300	Ei kiireellinen	Madelammink palokuja ja puusto
0,16		1843	1197	Ei kiireellinen	Tinak palok ja harvennus
0,31		1951	1315	Ei kiireellinen	Tinak palok ja harvennus
0,48		1843	1198	Ei kiireellinen	Tinak palok ja harvennus
0,05		1951	1313	Ei kiireellinen	Tinak palok ja harvennus
0,14		1951	1308	Ei kiireellinen	Tinak palok ja harvennus
0,04		1843	1195	Ei kiireellinen	Tinak palok ja harvennus

		0,16		1951	1302	Ei kiireellinen	Madelammink palokuja ja puusto
		0,03		1951	1306	Ei kiireellinen	Madelammink kaivinkonetyöt
		4,39					
	Kokonaispinta-ala (ha)	296,29	223,91				
Toimenpiteiden kokonaisala (ha) 6)	298,16	Toimenpiteiden kattavuus (ha) 7)		223,95			

Osa-alueet 6)					
Alue	Tavoite	Tavoite pinta-ala	Alueen kuvaus	Toimenpide pinta-ala	Toimenpide
Heponevan alueen poltto 1	2- Metsän ennallistaminen	2,40	Heponeva poltto 1, työkohde 2186.Polttoajankohta on valittavissa, kunhan tarvittavat puuston käsittelyt, palokäytävät, palokujat ja vesipisteet on valmisteltu soiden ennallistamisen yhteydessä.	2,40	955- Poltto
Heponevan alueen poltto 2	2- Metsän ennallistaminen	3,57	Heponeva poltto 2, työkohde 2187.Polttoajankohta on valittavissa, kunhan tarvittavat puuston käsittelyt, palokäytävät, palokujat ja vesipisteet on valmisteltu soiden ennallistamisen yhteydessä.	3,57	955- Poltto

Heponevan alueen poltto 3	2- Metsän ennallistaminen	3,43	Heponeva poltto 3, työkohde 2188.Polttoajankohta valittavissa, kunhan tarvittavat puuston käsittelyt, palokäytävät, palokujat ja vesipisteet on valmisteltu soiden ennallistamisen yhteydessä.	3,43	955- Poltto
Heponevan alueen poltto 4	2- Metsän ennallistaminen	6,54	Heponeva poltto 4, työkohde 2189. Polttoajankohta valittavissa, kunhan tarvittavat puuston käsittelyt, palokäytävät, palokujat ja vesipisteet on valmisteltu soiden ennallistamisen yhteydessä.	6,54	955- Poltto
Heponevan alueen puuston käsittely	2- Metsän ennallistaminen	17,56	Heponeva puuston käsittely, työkohde 2194. Puuston käsittely tehdään soiden ennallistamisen puuston poiston yhteydessä kaikki yhdellä kertaa noin 2019-2021. Kuviolla 712 puuston poistetaan lisäksi tervahaudan päältä, muutoin kuvio jää käsittelyiden ulkopuolelle.	17,56	964- Muu puuston käsittely
Heponevan alueen poltto 5	2- Metsän ennallistaminen	6,62	Heponevan poltto 5, työkohde 2190.Polttoajankohta valittavissa, kunhan tarvittavat puuston käsittelyt, palokäytävät, palokujat ja vesipisteet on valmisteltu soiden ennallistamisen yhteydessä.	6,62	955- Poltto

Keskiosan polttokohteet 1	2- Metsän ennallistaminen	13,48	Keskiosan polttokohteet, työkohde 1445. Poltto luonnonpaloa jäljitellen rauhallisesti, ei palokuormaa eikä palokäytäviä. Ei raskaan kaluston kuljetusta, erityistä huomiota liikkumiseen. Boreaalinen luonnonmetsä, edustavuus 40.	13,48	955- Poltto
Keskiosan polttokohteet 2	2- Metsän ennallistaminen	10,44	Keskiosan polttokohteet, työkohde 1445. Poltto luonnonpaloa jäljitellen rauhallisesti, ei palokuormaa eikä palokäytäviä. Ei raskaan kaluston kuljetusta, erityistä huomiota liikkumiseen.	10,44	955- Poltto

Kotkanpesäkankaan kaivinkonetyöt	2- Metsän ennallistaminen	0,66	Kotkanpesäkankaan kaivinkonetyöt, työkohte 1436. Työt tehdään soiden ennallistamisen ojien täyden yhteydessä noin 2019-2021.	0,66	932- Maapinnan rikkominen = 1 metrin levyinen palokuja ja sammutusvesikuopat
Kotkanpesäkankaan poltot	2- Metsän ennallistaminen	3,95	Kotkanpesäkangas poltot, työkohte 1444.Polttoajankohta valittavissa, kunhan tarvittavat puuston käsittelyt, palokäytävät, palokujat ja vesipisteet on valmisteltu soiden ennallistamisen yhteydessä.	3,95	955- Poltto
Kotkanpesäkankaan puuston käsittelyt	2- Metsän ennallistaminen	4,61	Kotkanpesäkankaan puuston käsittelyt, työkohte 1435. Puuston käsittelyt tehdään soiden ennallistamisen puuston poistojen yhteydessä noin 2019-2021.	4,61	964- Muu puuston käsittely
					965- Puuston poisto palokäytäviltä
Madelamminkankaiden kaivinkonetyöt	2- Metsän ennallistaminen	0,54	Madelamminkankaan kaivinkonetyöt, työkohte 1438. Pintamaat poistetaan n. 1 m leveydeltä, palokuja. Tehdään sammutusvesipisteitä. Tarkistettava kulkeminen, onko talvityökohte. Kohteen toteutuksen mielekkäys mietittävä toteutusajankohtana.	0,57	965- Puuston poisto palokäytäviltä

					932- Maapinnan rikkominen = 1 metrin levyinen palokuja ja sammutusvesikuopat
Madelamminkankaiden palokäytävät ja puustonkäsittelyt	2- Metsän ennallistaminen	8,16	Madelamminkankaan puuston käsittelyt ja palokäytävät, työ kohde 1437. Kohteen toteutuksen mielekkyys mietittävä toteutusajankohtana.	8,16	965- Puuston poisto palokäytäviltä
					964- Muu puuston käsittely
Madelamminkankaiden polttoalueet	2- Metsän ennallistaminen	7,65	Madelampi poltto, työkohde 1449. Polttoajankohta valittavissa, kunhan tarvittavat puuston käsittelyt, palokäytävät, palokujat ja vesipisteet on valmisteltu. Rauhallinen poltto.	7,65	955- Poltto
Pöllörimpi polttoalue 1	2- Metsän ennallistaminen	7,59	Pöllörimmen poltto 1, työkohde 1461. Poltto luonnonpaloa jäljitellen rauhallisesti, ei palokuormaa eikä palokäytäviä. Ei raskaan kaluston kuljetusta, erityistä huomiota liikkumiseen.	7,59	955- Poltto
Pöllörimpi polttoalue 2	2- Metsän ennallistaminen	13,83	Pöllörimmen poltto 2, työkohde 1462. Poltto luonnonpaloa jäljitellen rauhallisesti, ei palokuormaa eikä palokäytäviä. Ei raskaan kaluston kuljetusta, erityistä huomiota liikkumiseen. Yksi kuvio luonnonpuiston puolella.	13,83	955- Poltto

Tammakankaan polttoalue 1	2- Metsän ennallistaminen	11,84	Tammakankaan poltto 1, työkohte 1442. Polttoajankohta valittavissa, kunhan tarvittavat puuston käsittelyt, palokäytävät, palokujat ja vesipisteet on valmisteltu soiden ennallistamisen yhteydessä.	11,84	955- Poltto
Tammakankaan polttoalue 2	2- Metsän ennallistaminen	5,80	Tammakankaan poltto 2, työkohte 1443. Polttoajankohta valittavissa, kunhan tarvittavat puuston käsittelyt, palokäytävät, palokujat ja vesipisteet on valmisteltu soiden ennallistamisen yhteydessä.	5,80	955- Poltto
Tammakankaan alueen puuston käsittely	2- Metsän ennallistaminen	6,88	Tammakankaan puuston käsittely, työkohte 2151. Puuston käsittelyt tehdään soiden ennallistamisen puuston poistojen yhteydessä, samalla valmistellaan palokäytävät. Ajankohta noin 2019-2021.	6,88	964- Muu puuston käsittely
Tinäkengänkengänkankaiden polttoalue 3	2- Metsän ennallistaminen	13,31	Tinäkengänkankaat poltto 3, työkohte 1454. Polttoajankohta valittavissa, kunhan tarvittavat puuston käsittelyt, palokäytävät, palokujat ja vesipisteet on valmisteltu. Rauhallinen poltto.	13,31	955- Poltto
Tinäkengänkankaiden palokäytävät ja harvennus	2- Metsän ennallistaminen	33,99	Tinäkengänkankaiden palokäytävät ja harvennukset, työkohte 1440. Alueen palokäytävät ja puuston käsittelyt pyritään tekemään yhdellä kertaa, jolloin saadaan vähän kustannussäästöjä. Kohteen toteutuksen mielekkyys mietittävä toteutusajankohtana.	33,99	965- Puuston poisto palokäytäviltä 964- Muu puuston käsittely
Tinäkengänkengänkankaiden polttoalue 1	2- Metsän ennallistaminen	6,50	Tinäkengänkankaat poltto 1, työkohte 1442. Polttoajankohta valittavissa kunhan tarvittavat puuston käsittelyt, palokäytävät, palokujat ja vesipisteet on valmisteltu. Rauhallinen poltto.	6,50	955- Poltto

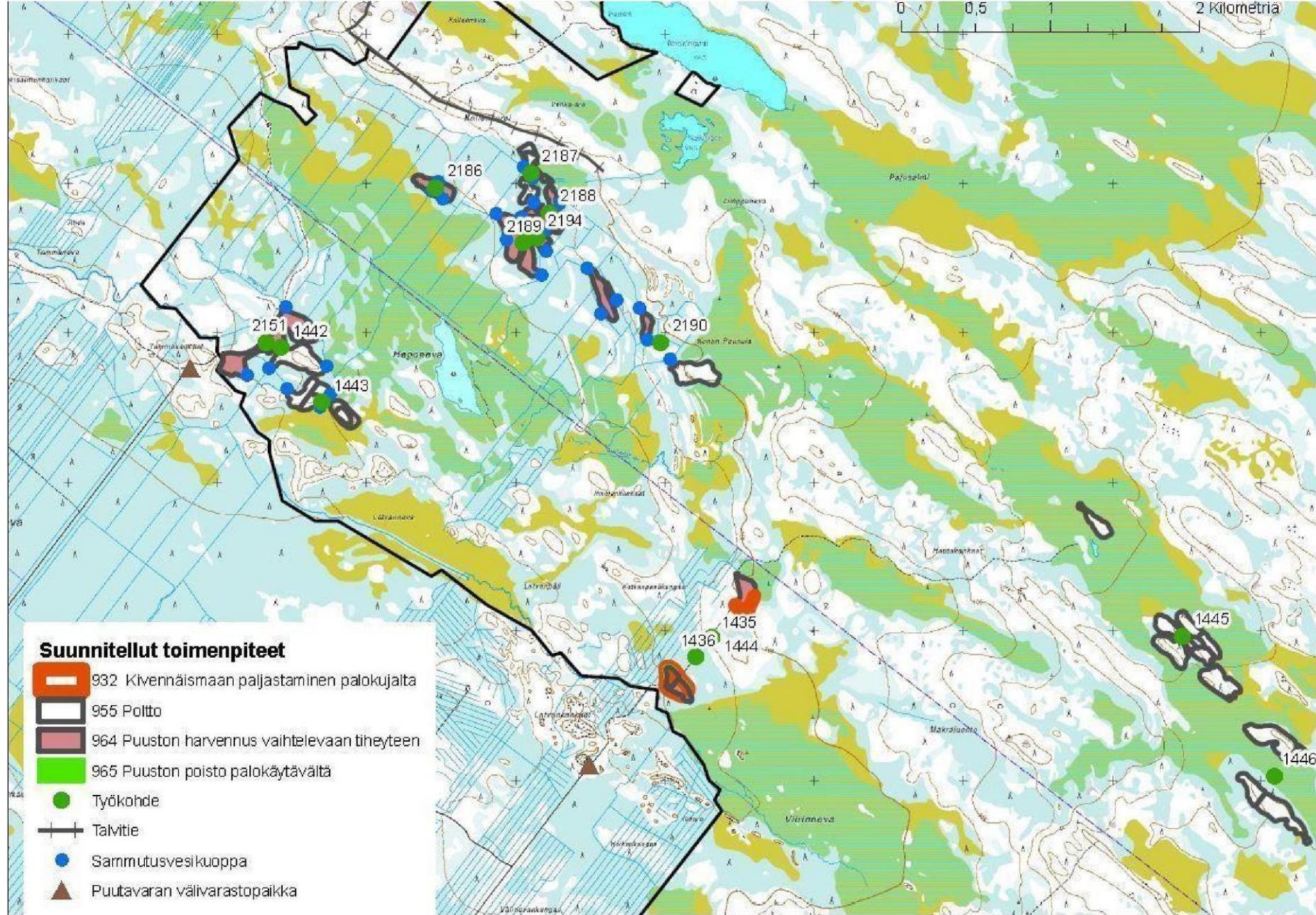
Tinakengänkengänkankaiden polttoalue 2	2- Metsän ennallistaminen	14,66	Tinakengänkankaat poltto 2, työkohte 1453. Polttoajankohta valittavissa, kunhan tarvittavat puuston käsittelyt, palokäytävät ja sammutusvesipisteet on valmisteltu.	14,66	955- Poltto
Tinakengänkengänkankaiden polttoalue 4	2- Metsän ennallistaminen	10,85	Tinakengänkankaat poltto 4, työkohte 1455. Polttoajankohta valittavissa kunhan tarvittavat puuston käsittelyt, palokäytävät, palokujat ja vesipisteet on valmisteltu. Rauhallinen poltto.	10,85	955- Poltto
Tinakengänkengänkankaiden polttoalue 5	2- Metsän ennallistaminen	10,18	Tinakengänkankaat poltto 5, työkohte 1456. Polttoajankohta valittavissa kunhan tarvittavat puuston käsittelyt, palokäytävät, palokujat ja vesipisteet on valmisteltu. Rauhallinen poltto.	10,18	955- Poltto
Tinakengänkengänkankaiden polttoalue 6	2- Metsän ennallistaminen	13,82	Tinakengänkankaat poltto 6, työkohte 1457. Polttoajankohta valittavissa kunhan tarvittavat puuston käsittelyt, palokäytävät, palokujat ja vesipisteet on valmisteltu. Rauhallinen poltto.	13,82	955- Poltto

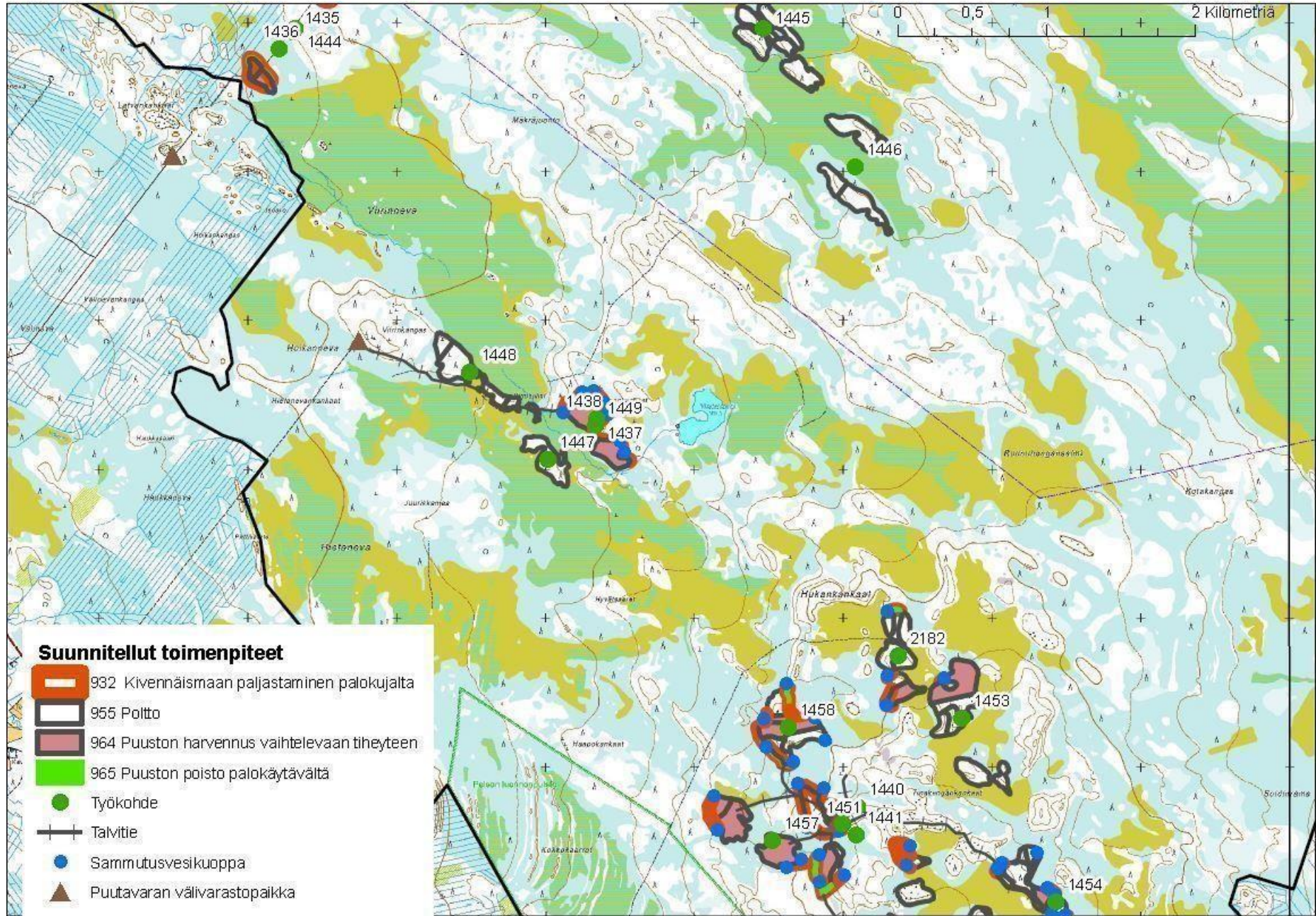
Tinakengänkengänkankaiden polttoalue 7	2- Metsän ennallistaminen	11,12	Tinakengänkankaat poltto 7, työkohde 1458. Polttoajankohta valittavissa kunhan tarvittavat puuston käsittelyt, palokäytävät, palokujat ja vesipisteet on valmisteltu. Rauhallinen poltto.	11,12	955- Poltto
Tinakengänkengänkankaiden polttoalue 8	2- Metsän ennallistaminen	9,60	Tinakengänkankaat poltto 8, työkohde 2182. Polttoajankohta valittavissa kunhan palokäytävät ja tarvittavat vesipisteet on valmisteltu. Rauhallinen poltto.	9,60	955- Poltto
Tinakengänkankaiden kaivinkonetyöt	2- Metsän ennallistaminen	4,60	Tinakengänkankaat kaivinkonetyöt, työkohde 1441. Kaivinkoneella tehdään pintamaan poisto n. 1 metrin leveydeltä (palokuja).	4,60	932- Maapinnan rikkominen = 1 metrin levyinen palokuja ja sammutusvesikuopat
Uunisalmi polttoalue 1	2- Metsän ennallistaminen	4,58	Uunisalmi poltto 1, työkohde 1447. Poltto luonnonpaloa jäljitellen rauhallisesti, ei palokuormaa eikä palokäytäviä. Ei raskaan kaluston kuljetusta, erityistä huomiota liikkumiseen.	4,58	955- Poltto
Uunisalmi polttoalue 2	2- Metsän ennallistaminen	8,27	Uunisalmen poltto 2, työkohde 1448. Kuviolle 769 on tuotettu lahoppuuta vuonna 2006 ja kuviolla 729 on ollut pieni metsäpalo aiemmin.	8,27	955- Poltto

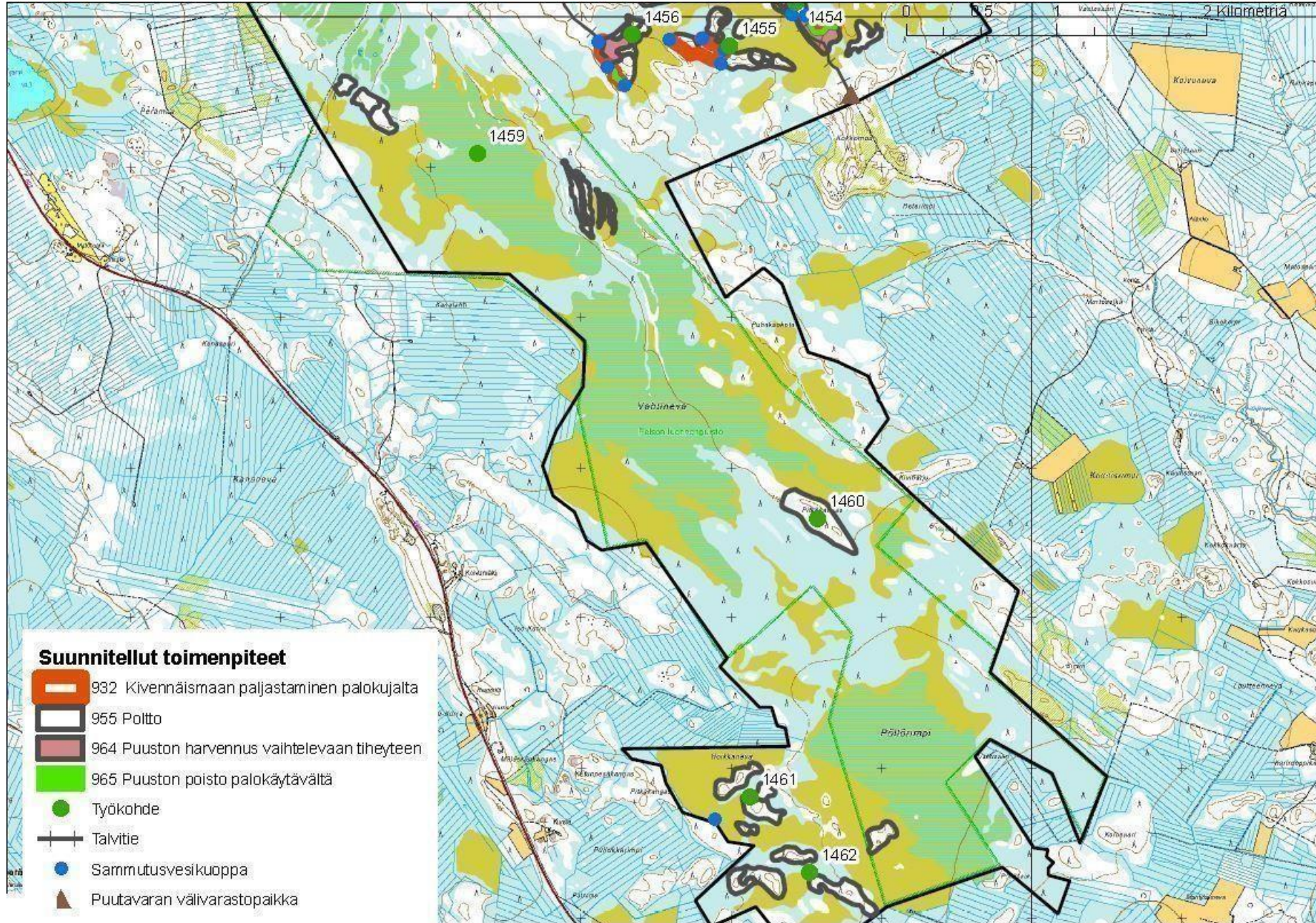
Vahtineva polttoalue 1	2- Metsän ennallistaminen	9,63	Vahtinevan poltto 1, työkohde 1459. Poltto luonnonpaloa jäljitellen rauhallisesti, ei palokuormaa eikä palokäytäviä. Ei raskaan kaluston kuljetusta, erityistä huomiota liikkumiseen. Luonnonpuisto	9,63	955- Poltto
Vahtineva polttoalue 2	2- Metsän ennallistaminen	8,17	Vahtinevan poltto 2, työkohde 1460. Poltto luonnonpaloa jäljitellen rauhallisesti, ei palokuormaa eikä palokäytäviä. Ei raskaan kaluston kuljetusta, erityistä huomiota liikkumiseen. Luonnonpuisto	8,17	955- Poltto

- 1) Jokainen toimenpide omalle rivilleen tavoitteittain. Esim. mikäli sama toimenpide esiintyy neljällä biotooppikuvioilla, tavoite kirjautuu neljälle riville, joista jokainen saa oman biotooppikuvionsa pinta-alan. Toiseen sarakkeeseen kuvionumero.
- 2) Toimenpiteiden suositeltava kiireellisyys. Johdetaan biotooppikuvioilta, muutetaan tarvittaessa käyttäjän toimesta.
- 3) Kunkin toimenpiteen kokonaisala: Esim. mikäli toimenpide on merkitty neljälle biotooppikuvioille, kokonaisala on näiden biotooppikuvioiden yhteenlaskettu ala.
- 4) Kaikkien yksittäisen tavoitelajin omaavien biotooppikuvioiden yhteenlaskettu pinta-ala: esim. soiden ennallistaminen –tavoitteen kaikkien biotooppikuvioiden yhteenlaskettu pinta-ala
- 5) Erillisellä toiminnolla muodostetun osa-alueen numero
- 6) Kaikkien toimenpiteiden yhteenlaskettu pinta-ala; päällekkäiset summautuvat.
- 7) Toimenpiteiden horisontaalinen pinta-ala; päällekkäiset eivät summaudu.
- 8) Osa-alue muodostetaan erillisellä toiminnolla sen jälkeen, kun tavoite-taulukosta on aktivoitu osa-alueeseen sisällytettävät rivit. Osa-alueet voidaan muodostaa vain saman tavoitteen omaavista kuvioista.

Työkohteet Saktissa ja työkohdekartat 33 kpl liitteenä







1. Yleiskuvaus 2. Alueen nykytila 3. Tavoitteet, toimenpiteet ja toimenpidealueet 4. Toimenpiteet ja kustannukset 5. Vaikutukset 6. Seuranta, tutkimus ja viestintä

4A Toimenpiteet ja kustannukset

Lomakkeella kuvataan arviot toimenpiteiden kustannuksista ja tuloista.

Aiheuttaja	Kustannus, €	Tulo, €	Huom.
Heponevan poltot 5 kpl	15750		Työkohteet 2186,2187,2188,2189,2190
Heponevan puuston käsittely	41200	42480	Työkohde 2194
Kotkanpesäkankaan kaivinkonetyöt	1560		Työkohde 1436
Kotkanpesäkankaan poltot	4350		Työkohde 1444
Kotkanpesäkankaan puuston käsittely	2752	4240	Työkohde 1435
Madelammin kaivinkonetyöt	3200		Työkohde 1438
Madelammin palokäytävät ja puuston käsittely	26360	33760	Työkohde 1437
Madelamminkankaan poltto	4900		Työkohde 1449
Poltot 8 kpl	29600		Työkohteet 1459, 1460, 1461, 1462, 1445, 1446, 1447, 1448
Tammakankaan poltot 2 kpl	9250		Työkohteet 1442, 1443
Tammakankaan puuston käsittely	14480	22130	Työkohde 2151
Tinakengänkankaiden kaivinkonetyöt	12150		Työkohde 1441
Tinakengänkankaiden palokäytävät ja puuston käsittelyt	28460	108900*	Työkohde 1440

Tinakengänkankaiden poltot 8 kpl	37200		Työkohteet 1451, 1453, 1454, 1455, 1456, 1457, 1458, 2182
----------------------------------	-------	--	---

Polttokustannukset on laskettu Luontopalveluiden oman henkilöstön toteuttamana. Jos poltto toteutetaan ulkopuolisella työvoimalla (ostopalvelut, Metsätalous), tulee polttokustannus nousemaan noin 3000 €/poltto. *Puuston korjuukustannuksista ja puutuloista suurin osa kertyy Tinakengänkankaiden alueesta. Jos puuston korjuu päätetään jättää toteuttamatta, on negatiivinen lopputulos huomattavasti suurempi ja noin 55 ha Tinakengänkankaiden alueen poltoista jäisi toteuttamatta turvallisuusriskien takia.

Myytävä puutavara lajeittain eroteltuina	
Puutavaralaji	Määrä (m³)
mäntytukki	707
mäntykuitu	3758
koivukuitu	42

Yhteenveto		
Kustannukset	Tulot	Tulos
231212	211510	- 19702

5A Vaikutukset Natura 2000 –alueeseen

Toimenpiteiden vaikutukset Natura 2000 -luontotyypeihin ja direktiivilajeihin (+ : positiivinen, - : negatiivinen, o : ei vaikutusta). Direktiivilajeista arvioidaan vaikutukset vain luontodirektiivin liitteiden II ja IV sekä lintudirektiivin liitteen I lajeihin.

Natura 2000 aluekoodi	Natura 2000 –luontotyyppi	Toimenpide	Arvioitu vaikutus	Vaikutusala	Kohdentuminen	Perustelu positiivisille tai negatiivisille vaikutuksille
	3160 - Humuspitoiset järvet ja lammet					
	3260 - Pikkujoet ja purot					
	7110 - Keidassuot					
	7140 - Vaihtumissuot ja rantasuot					
	7310 - Aapasuot					
	91D0 - Puustoiset suot					
ESA302784	3160 - Humuspitoiset järvet ja lammet					
	3260 - Pikkujoet ja purot					
	7110 - Keidassuot					
	7140 - Vaihtumissuot ja rantasuot					
	7160 - Lähteet ja lähdesuot					
	7310 - Aapasuot					
	8220 - Silikaattikalliot					
	9010 - Luonnonmetsät					

	9080 - Metsäluhdat					
	91D0 - Puustoiset suot					
FI1101002	3160 - Humuspitoiset järvet ja lammet	Poltto	o; neutraali vaikutus		Suunnittelualan sisäpuolelle	ei kohdistu luontotyyppille
	3260 - Pikkujoet ja purot	Poltto	o; neutraali vaikutus		Suunnittelualan sisäpuolelle	ei kohdistu luontotyyppille
	7110 - Keidassuot	Poltto	o; neutraali vaikutus		Suunnittelualan sisäpuolelle	ei kohdistu luontotyyppille
	7140 - Vaihtumissuot ja rantasuot	Poltto	o; neutraali vaikutus		Suunnittelualan sisäpuolelle	ei kohdistu luontotyyppille
	7160 - Lähteet ja lähdesuot	Poltto	o; neutraali vaikutus		Suunnittelualan sisäpuolelle	ei kohdistu luontotyyppille
	7310 - Aapasuot	Poltto	o; neutraali vaikutus		Suunnittelualan sisäpuolelle	ei kohdistu luontotyyppille
	8220 - Silikaattikalliot	Poltto	o; neutraali vaikutus		Suunnittelualan sisäpuolelle	ei kohdistu luontotyyppille
	9010 - Luonnonmetsät	Poltto	+ ; positiivinen vaikutus		Suunnittelualan sisäpuolelle	monipuolistaa metsien rakennetta. lisää lahoppua
		MuuPuuKäs	+ ; positiivinen vaikutus		Suunnittelualan sisäpuolelle	lisää paahteisia laikkuja poltettaessa
		MaapinRikk	+ ; positiivinen vaikutus		Suunnittelualan sisäpuolelle	lisää avointa maapintaalaa helpottaen taimettumista ja lehtipuun syntyä
		9080 - Metsäluhdat	Poltto	o; neutraali vaikutus		Suunnittelualan sisäpuolelle
	91D0 - Puustoiset suot	Poltto	o; neutraali vaikutus		Suunnittelualan sisäpuolelle	ei kohdistu luontotyyppille
LPU110011	3160 - Humuspitoiset järvet ja lammet					

	7110 - Keidassuot					
	7310 - Aapasuot					
	9010 - Luonnonmetsät					
	91D0 - Puustoiset suot					
MLO350944						
MLO354174	7310 - Aapasuot					

Natura 2000 aluekoodi	Direktiivilaji	Direktiivin liite (lajien osalta)	Toimenpide	Arvioitu vaikutus	Vaikutusala	Kohdentuminen	Perustelu positiivisille tai negatiivisille vaikutuksille
ESA302784							
FI1101002	aarnisammal		Poltto	o; neutraali vaikutus		Suunnittelualueen sisäpuolelle	ei kohdistu lajin esiintymisalueelle
	ampuhaukka	Li I	Poltto	+ ; positiivinen vaikutus		Suunnittelualueen sisäpuolelle	monimuotoisuuden lisääntyminen voi lisätä sopivan riistan määrää
	hiiripöllö	Li I	Poltto	+ ; positiivinen vaikutus		Suunnittelualueen sisäpuolelle	lisää metsien rakenteellista monimuotoisuutta ja näin riistan määrää
	jänkäsirriäinen	Li m	Poltto	o; neutraali vaikutus		Suunnittelualueen sisäpuolelle	ei merkitystä lajille
	kaakkuri	Li I	Poltto	o; neutraali vaikutus		Suunnittelualueen sisäpuolelle	ei merkitystä lajille
	kaitakämmekkä		Poltto	o; neutraali vaikutus		Suunnittelualueen sisäpuolelle	ei merkitystä lajille

kalatiira	Li I	Poltto	o; neutraali vaikutus		Suunnittelualueen sisäpuolelle	ei merkitystä lajille
kapustarinta	Li I	Poltto	o; neutraali vaikutus		Suunnittelualueen sisäpuolelle	ei merkitystä lajille

keltavästäräkki	Li m	Poltto	+ ; positiivinen vaikutus		Suunnittelualueen sisäpuolelle	monimuotoisuuden lisääntyminen voi lisätä ravinnoksi soveltuvien hyönteisten määrää
kivitasku	Li m	Poltto	+ ; positiivinen vaikutus		Suunnittelualueen sisäpuolelle	monimuotoisuuden lisääntyminen voi lisätä ravinnoksi sopivien hyönteisten määrää
kuikka	Li I	Poltto	o; neutraali vaikutus		Suunnittelualueen sisäpuolelle	ei merkitystä lajille
kurki	Li I	Poltto	o; neutraali vaikutus		Suunnittelualueen sisäpuolelle	ei merkitystä lajille
lapinsirppisammal	Lu II	Poltto	o; neutraali vaikutus		Suunnittelualueen sisäpuolelle	ei merkitystä lajille
lapintiira	Li I	Poltto	o; neutraali vaikutus		Suunnittelualueen sisäpuolelle	ei merkitystä lajille
laulujoutsen	Li I	Poltto	o; neutraali vaikutus		Suunnittelualueen sisäpuolelle	ei merkitystä lajille
lettosara		Poltto	o; neutraali vaikutus		Suunnittelualueen sisäpuolelle	ei merkitystä lajille
liro	Li I	Poltto	o; neutraali vaikutus		Suunnittelualueen sisäpuolelle	ei merkitystä lajille
<i>sensitiivinen laji</i>	Li I	Poltto	+ ; positiivinen vaikutus		Suunnittelualueen sisäpuolelle	lisää metsien rakenteellista monimuotoisuutta ja siten riistan määrää

metso	Li I	Poltto	+ ; positiivinen vaikutus		Suunnittelualan sisäpuolelle	lisää metsien monimuotoisuutta ja lehtipuiden määrää
metsähanhi	Li m	Poltto	o; neutraali vaikutus		Suunnittelualan sisäpuolelle	ei merkitystä lajille
<i>sensitiivinen laji</i>	Li I	Poltto	+ ; positiivinen vaikutus		Suunnittelualan sisäpuolelle	lisää metsien monimuotoisuutta ja näin riistan määrää

naurulokki	Li m	Poltto	o; neutraali vaikutus		Suunnittelualan sisäpuolelle	ei merkitystä lajille
palokärki	Li I	Poltto	+ ; positiivinen vaikutus		Suunnittelualan sisäpuolelle	lisää lahoppun määrää, metsäluonnon monimuotoisuutta
pikkulepinkäinen	Li I	Poltto	+ ; positiivinen vaikutus		Suunnittelualan sisäpuolelle	lisää metsien monimuotoisuutta ja monipuolistaa ravinnonlähteitä
punajalkahaukka	Li I	Poltto	+ ; positiivinen vaikutus		Suunnittelualan sisäpuolelle	lisää monimuotoisuutta ja ehkä lisää riistan määrää
ruisräikkä	Li I	Poltto	o; neutraali vaikutus		Suunnittelualan sisäpuolelle	ei merkitystä lajille
ruskopiirtoheinä		Poltto	o; neutraali vaikutus		Suunnittelualan sisäpuolelle	ei merkitystä lajille
saukko	Lu II,IV	Poltto	o; neutraali vaikutus		Suunnittelualan sisäpuolelle	ei merkitystä lajille
sinisuohaukka	Li I	Poltto	+ ; positiivinen vaikutus		Suunnittelualan sisäpuolelle	metsien monimuotoisuuden paraneminen voi lisätä soveliaan riistan määrää

	suokukko	Li I	Poltto	o; neutraali vaikutus		Suunnittelualan sisäpuolelle	ei merkitystä lajille
	suopunäkämekä		Poltto	o; neutraali vaikutus		Suunnittelualan sisäpuolelle	ei merkitystä lajille
	suopöllö	Li I	Poltto	+ ; positiivinen vaikutus		Suunnittelualan sisäpuolelle	metsien monimuotoisuuden lisääntyminen voi lisätä soveliaan riistan määrää
	suovalkku		Poltto	o; neutraali vaikutus		Suunnittelualan sisäpuolelle	ei merkitystä lajille
	susi	Lu IV/V (ph)	Poltto	+ ; positiivinen vaikutus		Suunnittelualan sisäpuolelle	metsien monimuotoisuuden lisääntyminen voi lisätä sopivan riistan määrää
	teeri	Li I	Poltto	+ ; positiivinen vaikutus		Suunnittelualan sisäpuolelle	lehtipuuston määrä lisääntyy ja monimuotoisuus paranee
	velttosara		Poltto	o; neutraali vaikutus		Suunnittelualan sisäpuolelle	ei merkitystä lajille
	veripunäkämekä		Poltto	o; neutraali vaikutus		Suunnittelualan sisäpuolelle	ei merkitystä lajille
LPU110011							
MLO350944							
MLO354174							

Natura 2000-vaikutusten arvioinnin tarveharkinta perusteluineen	Ei tarvita	<input checked="" type="checkbox"/>	Tehtävät toimenpiteet eivät oleellisesti heikennä niitä arvoja, joiden perusteella alue/alueet on valittu Natura 2000 –verkostoon. Tämän perusteella toimenpiteet eivät vaadi luonnonsuojelulain (1996/1096 65 §) mukaista Natura 2000-arviota.
	Tarvitaan	<input type="checkbox"/>	

1. Yleiskuvaus 2. Alueen nykytila 3. Tavoitteet, toimenpiteet ja toimenpidealueet 4. Toimenpiteet ja kustannukset 5. Vaikutukset 6. Seuranta, tutkimus ja viestintä

5B Muut vaikutukset luontoon, ympäristöön ja käyttöön

Arviointi kohdistuu suunniteltujen toimenpiteiden suunnittelualueelle tai sen ulkopuolelle aiheutuviin vaikutuksiin, jotka eivät liity alueen Natura 2000-arvoihin. Lomakkeella arvioidaan toimenpiteiden negatiivisia ja positiivisia vaikutuksia luontoon (esim. kasvillisuustyypit ja lajit), ympäristöön ja alueen käyttöön.

Toimenpide	Kohdentuminen	Arvioitu vaikutus	Kuvaus; esim. toimet negatiivisten vaikutusten vähentämiseksi.
Poltto (MT:n säästöpuuryhmien poltto)	Suunnittelualueen sisäpuolelle	+ ; positiivinen vaikutus	lajisto monipuolistuu

1. Yleiskuvaus 2. Alueen nykytila 3. Tavoitteet, toimenpiteet ja toimenpidealueet 4. Toimenpiteet ja kustannukset 5. Vaikutukset 6. Seuranta, tutkimus ja viestintä

6 Seuranta, selvitys- ja tutkimustarpeet sekä viestintä

Lomakkeella kuvataan toimenpidealueilla oleva tai niille suunniteltu erityisseuranta (joka ei ole osa toimenpidealueiden normaalia hoitoseurantaa), mahdolliset tulevaisuuden selvitys- ja tutkimustarpeet sekä viestintä.

Seurantavuosi	Kuvio/osa-alue	Seurantatyyppi	Seurantamenetelmä

Ajankohta	Tutkimustarve
-----------	---------------

	selvitettävä luvan tarve polttokohteella, jossa on tervahauta
--	---

Pvm	Viestintä
	paikallislehtiin ja radioon juttua poltoista ja ennallistamisesta juuri ennen polttoja viestintä turvallisuusviranomaisille ennen polttoja

7 Yhteenveto lausunnoista, maanomistajien muutosehdotuksista sekä Metsähallituksen vastineet

Lausuja	Esitetty muutosehdotus / kommentti	Metsähallituksen vastaus / muutokset suunnitelmaan

8 YSA-kohteiden rajoitukset ja rasitteet

Nimi	Tunnus	Rajoituspinta-ala (ha)	Rajoitustyyppi	Liikkumisrajoitusaika	Lisätietoja
Pinta-ala yhteensä (ha)					