

Paahde-LIFE
Sorsaveden Kiviniemen
Ennallistamispolttosuunnitelma II

Paahde-LIFE



Light & Fire LIFE

Etelä-Suomen luontopalvelut
2017



Sisällys

Sisällys	2
1 Yleiskuvaus	3
2. Alueen nykytila	6
3 A Lajisto	8
3 B Natura 2000 –luontotyytit ja uhanalaiset luontotyytit	8
4. Ennallistamistoimet	9
5.1. Vaikutukset Natura 2000 -alueeseen	11
6. Seuranta, selvitys- ja tutkimustarpeet sekä viestintä	11

1 Yleiskuvaus

Johdanto

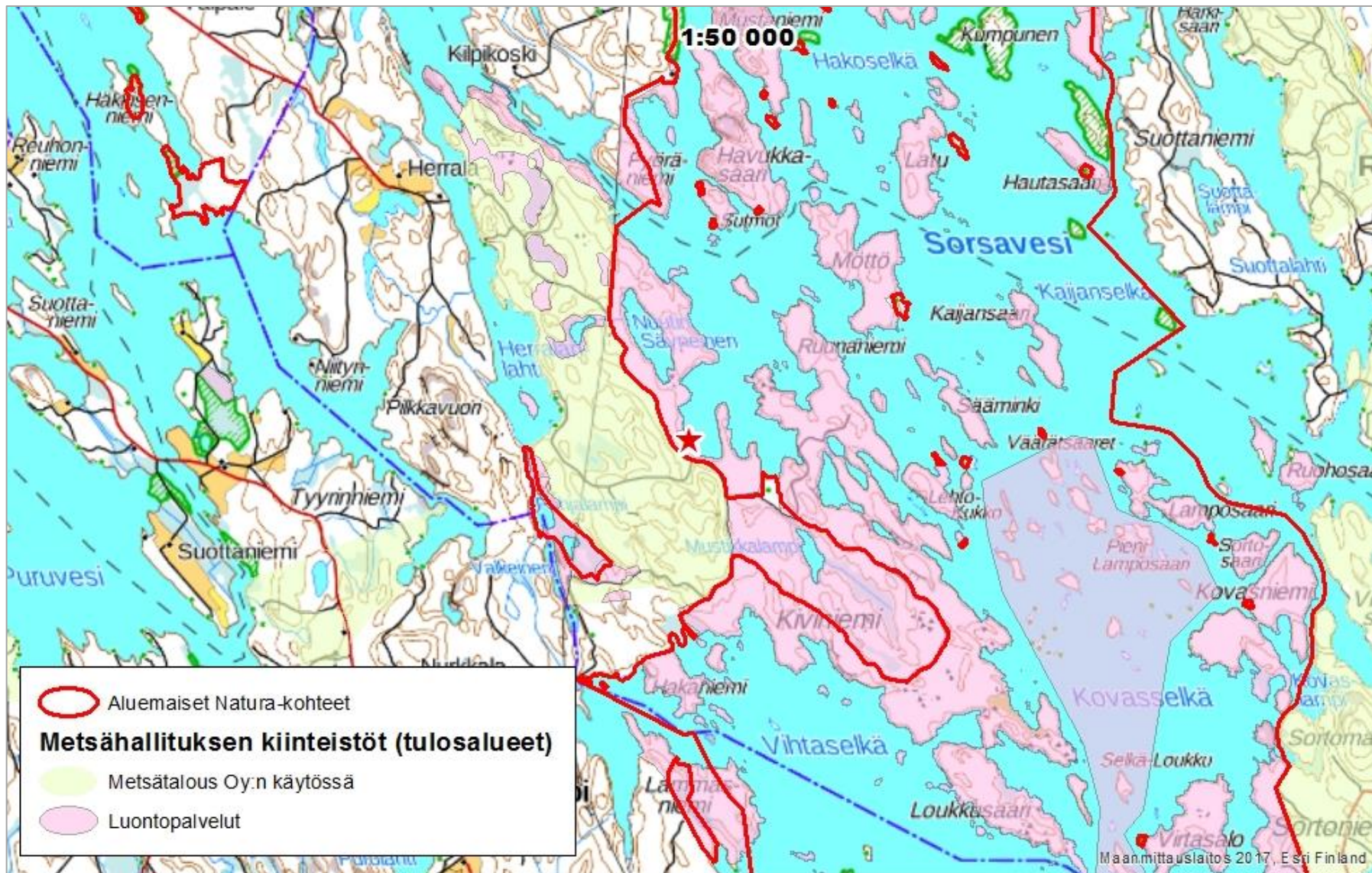
Tämä suunnitelma käsittää vain yhden ennallistamispolttokohteen Leppävirran Sorsaveden saariston Natura-alueella. Suunnitelma on osa vuonna 2007 laaditun Sorsaveden Natura 2000 –alueen metsien ennallistamisen toimenpidesuunnitelman (Kinnunen 2007) toteutusta. Leppävirran Sorsavesi ja Varkauden Kivimäensalon alue muodostavat yhdessä yhden valtakunnallisista palojatkumoalueista (Päivinen ja Aapala 2007*). Toimenpiteet kattavat n. 2,3 hehtaaria. Puuston harvennus on tarkoituksena toteuttaa keväällä 2018, palokujan kaivaminen keväällä ennen polttoa ja ennallistamispoltto vuonna 2018 tai 2019.

Polttokohde korvaa Paahde-LIFE -hankekohteen Tavisuon ennallistamispolton, koska Tavisuon kevääseen ajoittuva poltto arvioitiin suon pesimälinnuston kannalta haitalliseksi. Suunnitelma ja hoitotoimet ovat osa Paahde-LIFE-hanketta. Paahde-LIFE -hankkeessa tehdään töitä 69 Natura 2000 -alueella ympäri Suomea paahteisten ja aikanaan tulen synnyttämien elinympäristöjen ja niitä vaativien lajien hyväksi. Paahde-LIFE kuuluu Euroopan unionin rahoittamiin LIFE Luonto-hankkeisiin.



Suunnittelun nimi		Sorsavesi, Laajalahti		Pinta-ala (ha)	2,3
				josta vettä (ha)	0
Maakunta	Pohjois-Savo	Kunnat	Leppävirta	Kunnan osa	Kiviniemi
Kiinteistö(t), jo(i)ta suunnitelma koskee		420-411-36-24			
Alueyksikkö		Metsähallitus Etelä-Suomen luontopalvelut, Itä-Suomen maaluontotyypit			
Tekijä(t)		Maaret Väänänen			
Suunnitelman tavoite / tavoitteet		Metsän ennallistamispoltto			
Suojelualueet ja muut alueet					
Koodi	Nimi	Päämaankäyttöluokka	Pinta-ala, (ha)	Lisätietoja	
FI0600030	Sorsaveden saaristo	Natura, luonnonsuojelulaki	5179		
Muut aluetta koskevat suunnitelmat ja selvitykset			Vuosi	Kattavuus	
Luontotyyppi-inventointi			2006 ja täydennys 2015.		
Sorsaveden Natura 2000 –alueen metsien ennallistamisen toimenpidesuunnitelma			2007	Natura-alueen mannosotat	
Kulttuuriperintöinventointi			2017	Poltettava alue	
Toimenpiteiden kattama kokonaispinta-ala, ha		2,3	Suunnitelman dnro	MH 1818/2015	Julkinen x
				Salatut liitteet	
Suunnitelman osallistaminen ja hyväksyminen					
Tapahtuma			Päiväys	Henkilö / organisaatio	
Suunnitelmasta pyydetty ELY-keskuksen lausunto					
Suunnitelmasta aluejohtajan päätös					
Lisätietoja					
* Päivinen, J. ja Aapala, K. (toim.) 2007: Metsien ja soiden ennallistamisen seurantaohje. – Metsähallituksen luonnonsuojelujulkaisuja. Sarja B 83. 98 s.					

Kuva 1. Leppävirran Kiviniemen ennallistamispolttoalue on merkittyä punaisella tähdellä.

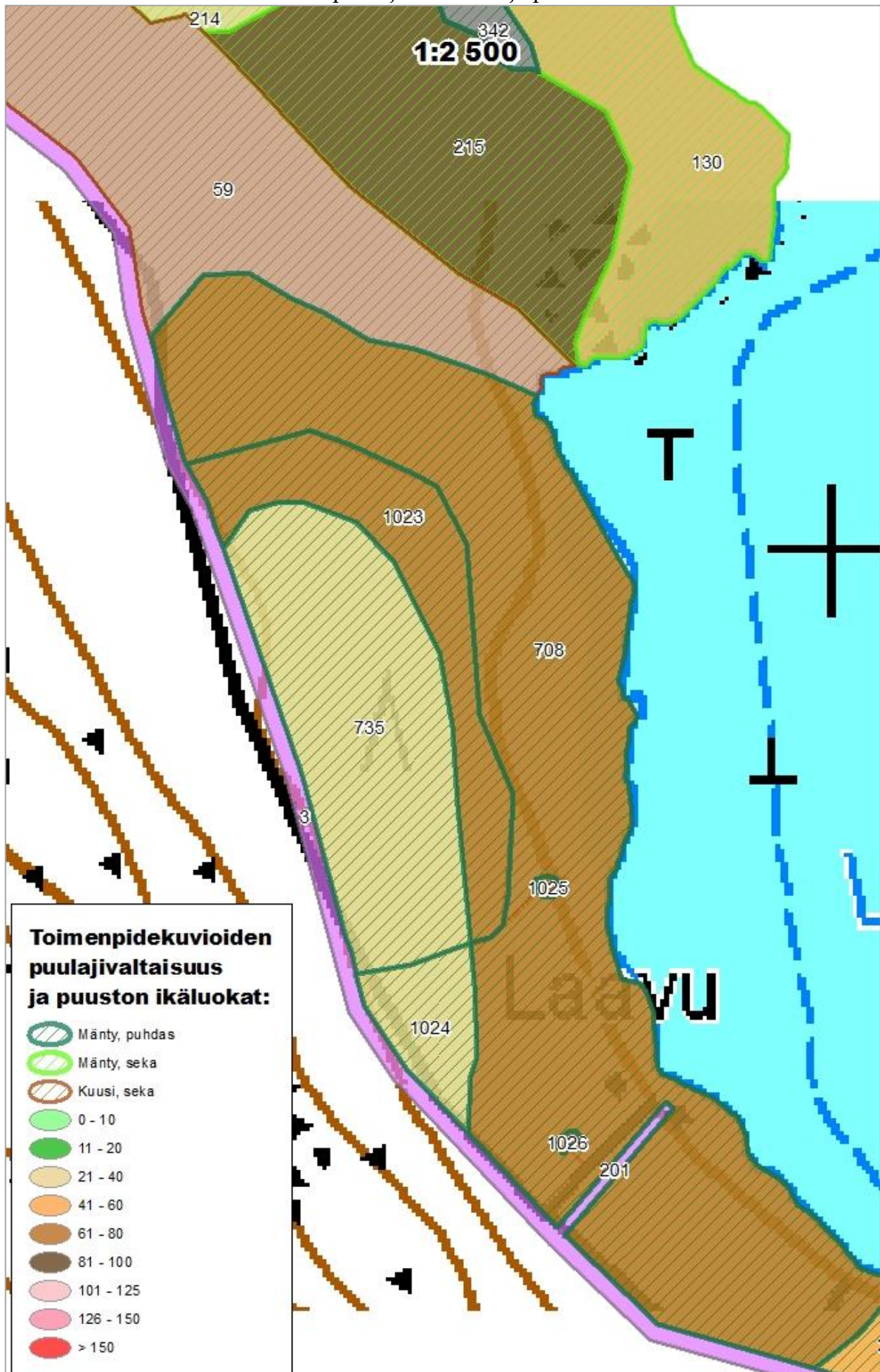


Liite 2 Yhteenveto suunnitelman muutosehdotuksista sekä Metsähallituksen vastineet niihin. Taulukko täydentyy suunnitteluprosessin edetessä.

Esitetty muutosehdotus	Metsähallituksen vastaus / muutokset suunnitelmaan

2. Alueen nykytila		
Johdanto	Lomakkeella kuvataan suunnittelualueen luonnon yleiskuvaus. Koko Natura-aluetta koskevat tiedot on koottuina laajemmassa Sorsaveden Natura 2000 –alueen metsien ennallistamisen toimenpidesuunnitelmassa (Kinnunen 2007) sekä alueen NATA-arvioinnissa.	
Alueen yleiskuvaus		
Poltettavaksi suunniteltu metsikköalue on mäntyvaltaista nuorta sekä varttunutta kasvatusemetsikköä. Metsikkö on hyvin tasarakenteinen ja paikoin tiheä metsätalushistoriansa takia. Alue on valtaosin kasvillisuustyyppiltään puolukkatyyppiä (VT).		
Tärkeimmät luontoarvot:		
Luontotyytit	Ei Natura- tai uhanalaisia luontotyyppiä.	
Lajisto	Ei tiedossa olevaa uhanalaista lajistoa.	
Liitekartta tai -taulukko	<input checked="" type="checkbox"/> Kartat alueen puulajivaltaisuudesta ja puuston ikäluokista.	
Yhteenvedo maankäytön historiasta tai alueen luonnosta aikaisemmin.	Alueella on muutamia hiilimiilujen kuoppia. Lisäksi polttoalueen ulkopuolella sijaitsee tervahauta ja polttamaton hiilimiilu (Tanja Tenhunen, Metsähallitus 2017).	
Erityisarvo	Kartta	Lisätiedot
Virkistyskäyttöä tai -rakenteita	on <input type="checkbox"/> ei <input checked="" type="checkbox"/>	
Erityisiä maisema-arvoja	on <input type="checkbox"/> ei <input checked="" type="checkbox"/>	
Muinaisjäännöksiä	on <input checked="" type="checkbox"/> ei <input type="checkbox"/>	
Pohjavesialue	on <input type="checkbox"/> ei <input checked="" type="checkbox"/>	
Muita erityispiirteitä	on <input type="checkbox"/> ei <input checked="" type="checkbox"/>	
Uhanalaisia lajeja	on <input type="checkbox"/> ei <input checked="" type="checkbox"/>	Direktiivilajeja <input type="checkbox"/> Uhanalaisia luontotyyppiä <input type="checkbox"/> Natura 2000 – luontotyyppiä <input type="checkbox"/>

Kuva 2. Suunnittelualueen puulajivaltaisuus ja puuston ikäluokat.

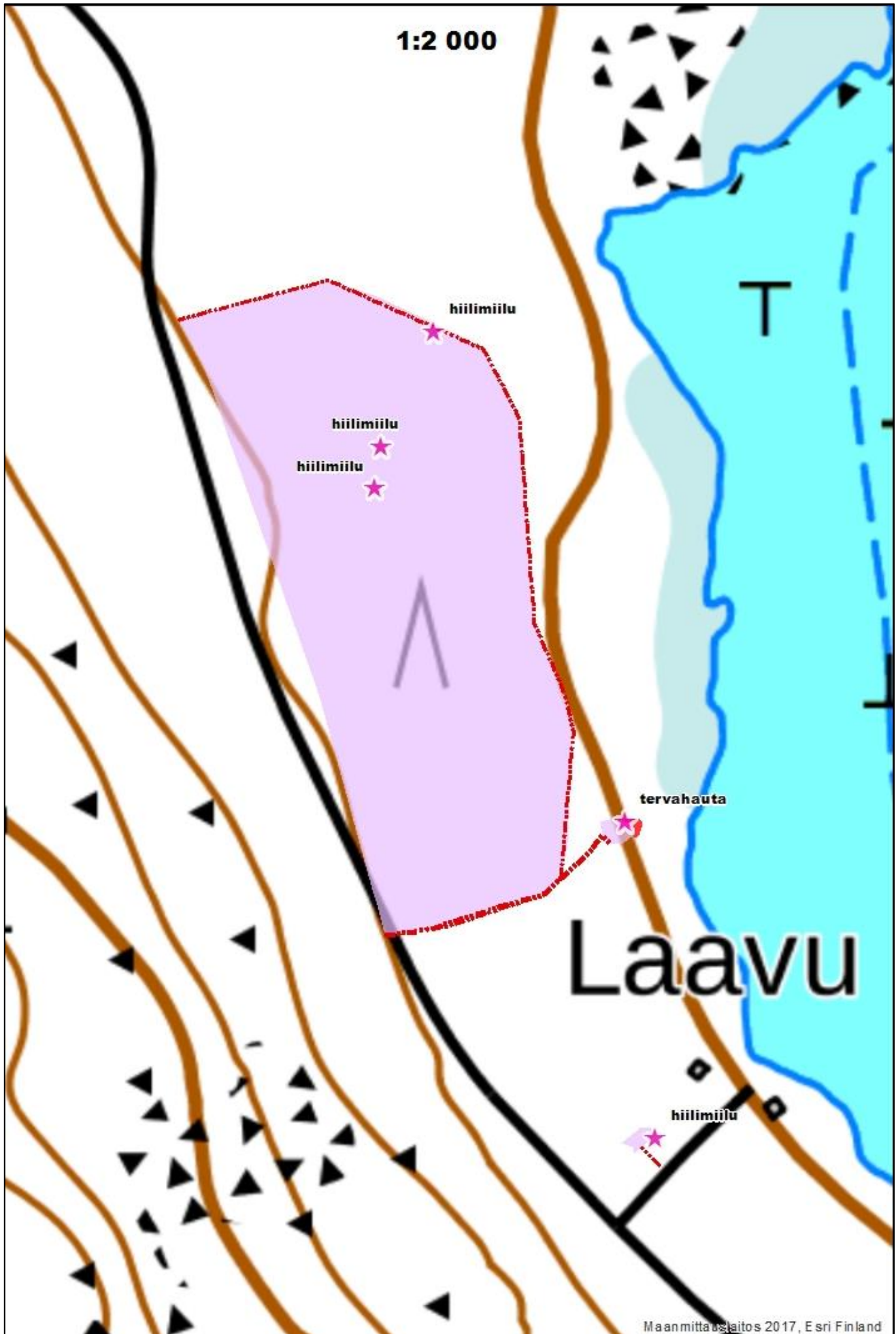


3 A Lajisto										
Johdanto		Lomakkeella kuvataan suunnittelualueen uhanalainen ja ns. direktiivilajisto, jotka on huomioitava luonnonhoitotöissä								
Natura 2000-aluekoodi		Laji¹⁾	Suojelustatus			Elinympäristö				
			D²⁾	R⁴⁾						
FI0600030		Toimenpidealueelta ei ole tiedossa uhanalaista lajistoa								
3 B Natura 2000 –luontotyypit ja uhanalaiset luontotyypit										
Johdanto										
Natura 2000 –luontotyyppi ja niiden edustavuus				Luontotyyppien pinta-alat (ha)			Luontotyyppien edustavuus (ha)			
Natura 2000-alueen koodi	N2000 –luontotyypin koodi	Luontotyyppi^{1 ja 2)}		Luontotyyppi I	Luontotyyppi II	Yhteensä, ha	Erinomainen	Hyvä	Merkittävä	Ei merkittävä
FI0600030	Toimenpidealueelta ei esiinny Natura- tai uhanalaisia luontotyyppiejä.									

1) * = Ensimmäisen tärkeänä pidetty Natura 2000 –luontotyyppi 2) Lihavoituna ne Natura 2000 –luontotyypit, jotka olivat peruste valita ko. alue Natura 2000 -alueverkostoon 3) Uhanalaisuusluokat: RE = Hävinneet, CR = Äärimmäisen uhanalaiset, EN = Erittäin uhanalaiset, VU = Vaarantuneet, NT = Silmälläpidettävät, LC = Säilyvät, DD = Puutteellisesti tunnetut

4. Ennallistamistoimet							
Tavoite	Metsän ennallistaminen	Toimenpide	Puuston harvennus, palokujan kaivaminen ja ennallistamis-poltto	Kuviot	735 ja 1023	Pinta-ala, ha	2,3
Toimenpidealueen kuvaus	Ennallistamispolttoon suunnitellut kuviot sijaitsevat Kiviniemen metsäautotieverkoston varrella.						
Toimenpiteen kuvaus	<p>Kuvioiden puustoa harvennetaan hakkuiden avulla. Harvennuksen tarkoituksena on nopeuttaa pohjakaasvillisuuden kuivamista polttoa varten sekä ennen kaikkea lisätä polton turvallisuutta. Sopivan harvassa männikössä latvapalon riski on huomattavasti pienempi kuin mikäli kuvioiden puusto jätettäisiin harventamatta. Puuston harvennuksella ja metsän poltolla ei ole vaikutuksia rantapuustoon. Näin ollen poltolla ei ole vaikutuksia vesistöön tai järvimaisemaan.</p> <p>Palokuja kaivetaan poltettavan alueen reunaan lisäämään polton turvallisuutta. Pumput sijoitetaan Sorsaveden Laajalahteen. Ennallistamis-poltto toteutetaan säiden salliessa vuonna 2018 tai 2019</p>						
Alueen kuvaus toimenpiteen jälkeen, tavoite	Kuviolla on runsaasti eriasteisesti hiiltynyttä ja kuollutta puuta sekä on luontaisesti syntynyttä nuorta puustoa.						
Tavoite	Kulttuuriperintökohteiden hoito	Toimenpide	Puuston raivaus	Kuviot	92 ja 93	Pinta-ala, ha	0,1
Toimenpidealueen kuvaus	Polttoalueella sijaitsee kolme poltetun hiilimiilun kuoppaa sekä polttoalueen ulkopuolella tervahauta ja polttamaton hiilimiilu.						
Toimenpiteen kuvaus	<p>Polttoalueella sijaitsevien hiilimiilukuoppien kohdalla suoritetaan mahdollisuuksien mukaan vain nopea ylipoltto, jolla ei todennäköisesti ole vaikutuksia kulttuuriperintökohteisiin.</p> <p>Polttoalueen ulkopuolella sijaitsevien hiilimiilun ja tervahaudan päältä sekä välittömästä lähiympäristöstä (n. 2 metrin säteellä kohteesta) hakataan pois puut.</p>						
Alueen kuvaus toimenpiteen jälkeen, tavoite	Kulttuuriperintökohteet säilyvät pidempään, kun puusto on poistettu niiden päältä ja välittömästä lähiympäristöstä. Kohteet ovat myös paremmin nähtävissä puuston poiston jälkeen ja varsinkin tervahaudan luo voisi pystyttää tervanpoltosta kertovan opasteen.						

Kuva 3. Alueen ennallistamistoimet. Violetilla taustalla harvennettava alue ja vaalean punaisilla tähdillä poltettava alue. Palokuja kiertää poltettavaa aluetta (tien kohdalle kujaa ei kaiveta).



5.1. Vaikutukset Natura 2000 -alueeseen				
Johdanto	Lomakkeella arvioidaan toimenpiteiden vaikutukset Natura 2000 -luontotyyppeihin ja direktiivilajeihin. Arvioidaan sekä positiiviset että mahdolliset negatiiviset vaikutukset.			
Natura 2000 -aluekoodi	Natura 2000 -luontotyyppi tai direktiivilaji¹⁾	Toimenpide	Arvioitu vaikutus	Perustelu positiivisille tai negatiivisille vaikutuksille
	Alueella ei esiinny Natura-luontotyyppiä tai direktiivilajeja.		+	Ennallistamispoltto lisää alueella hiiltynyttä ja palanutta puuta sekä eriasteisesti vaurioituneita puita, jotka luovat alueelle lahopuujatku-moa. Ennallistamispoltto luo myös erilaisia metsän kehityksen sukkesiovaiheita ja auttaa myös haapaa uudistumaan luontaisesti.
Natura 2000-vai-kutusten arvioin-nin tarveharkinta perusteluineen	Ei tarvita <input checked="" type="checkbox"/>		Tehtävät toimenpiteet eivät oleellisesti heikennä niitä arvoja, joiden perusteella alue/alueet on valittu Natura 2000 -verkostoon. Tämän perusteella toimenpiteet eivät vaadi luonnonsuojelulain (1096/1096 65 §) mukaista Natura 2000 -arviota.	
	Tarvitaan <input type="checkbox"/>			
6. Seuranta, selvitys- ja tutkimustarpeet sekä viestintä				
Lomakkeella kuvataan suunniteltu seuranta, mahdolliset tulevaisuuden selvitys- ja tutkimustarpeet sekä viestintä.				
Seuranta				
Metsien ennallistamisen vaikutusseuranta tehdään ilmenevän tarpeen ja käytettävissä olevien resurssien mukaan.				
Viestintä				
Ennallistamispolto tiedotetaan asiaan kuuluvalla tavalla alueen mökkinaapureille sekä laajemmin paikallislehdessä ja -radiossa.				
Alueen kulttuuriperinnön hoidosta ja taannoisesta tervan sekä hiilen poltosta voisi kertoa myös alueen opasteissa.				

