

Paahde-LIFE

Sorsaveden Kiviniemen ennallistamispolttosuunnitelma

Paahde-LIFE



Light & Fire LIFE

**Etelä-Suomen luontopalvelut
2016**



Sisällys

Sisällys	2
1 Yleiskuvaus.....	3
2. Alueen nykytila	6
3 A Lajisto	8
3 B Natura 2000 –luontotyytit ja uhanalaiset luontotyytit.....	8
4. Ennallistamistoimet.....	8
5.1. Vaikutukset Natura 2000 -alueeseen	10
6. Seuranta, selvitys- ja tutkimustarpeet sekä viestintä	10

1 Yleiskuvaus

Johdanto

Tämä suunnitelma käsittää vain yhden ennallistamispolttokohteen Leppävirran Sorsaveden saariston Natura-alueella. Suunnitelma on osa vuonna 2007 laaditun Sorsaveden Natura 2000 -alueen metsien ennallistamisen toimenpidesuunnitelman (Kinnunen 2007) toteutusta. Leppävirran Sorsavesi ja Varkauden Kivimäensalon alue muodostavat yhdessä yhden valtakunnallisista palojatkumoalueista (Päivinen ja Aapala 2007*).

Toimenpiteet kattavat n. 5,9 hehtaaria. Puuston harvennus on tarkoituksena toteuttaa vuonna 2016, palokujan kaivaminen keväällä ennen polttoa ja ennallistamispoltto vuonna 2016 tai 2017.

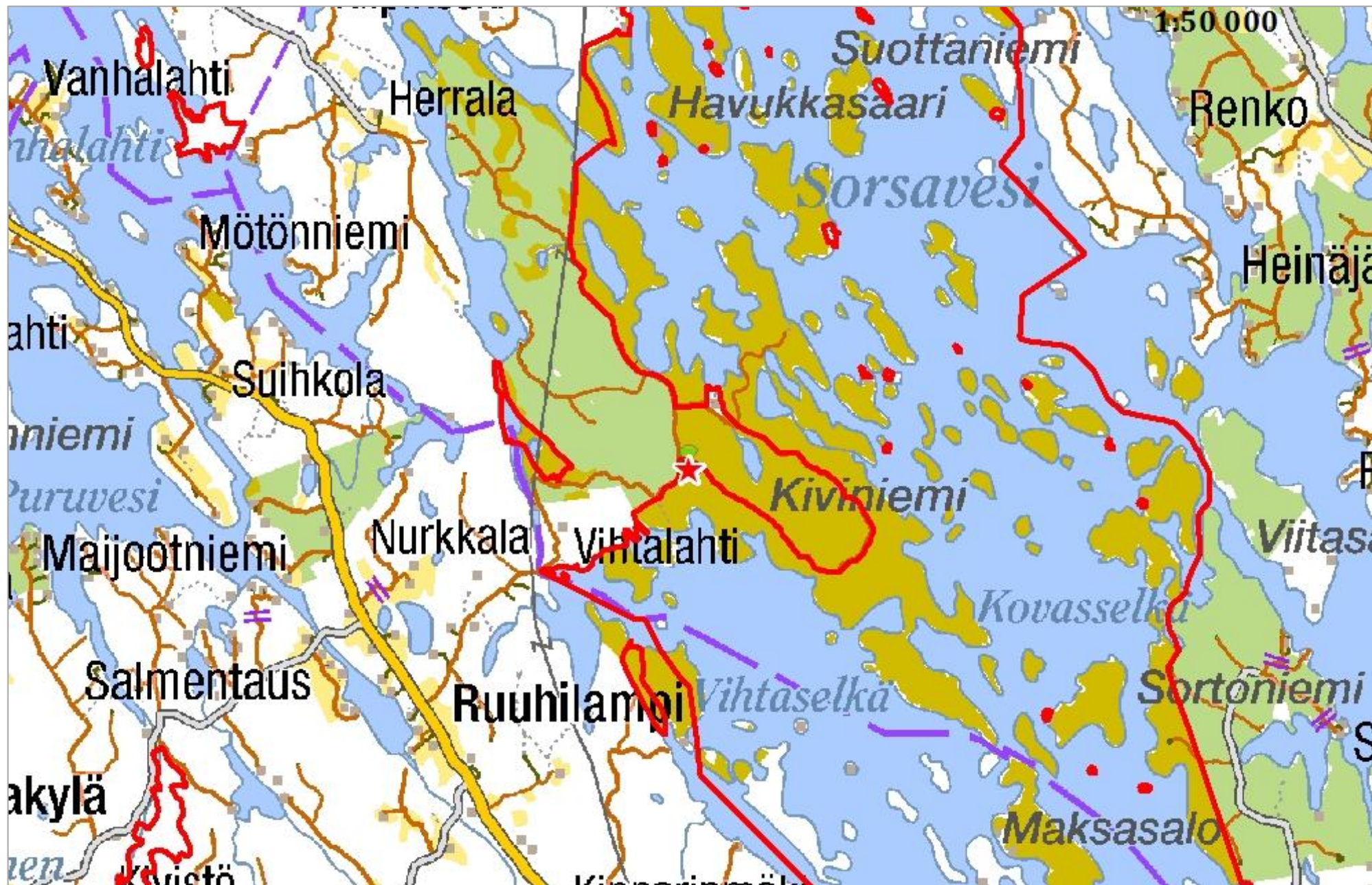
Suunnitelma ja hoitotoimet ovat osa Paahde-LIFE-hanketta. Paahde-LIFE -hankkeessa tehdään töitä 69 Natura 2000 -alueella ympäri Suomea paahteisten ja aikanaan tulen synnyttämien elinympäristöjen ja niitä vaativien lajien hyväksi. Paahde-LIFE kuuluu Euroopan unionin rahoittamiin LIFE Luonto -hankkeisiin.



Suunnittelualan nimi		Kiviniemi	Pinta-ala (ha)		5,9
			josta vettä (ha)		0
Maakunta	Pohjois-Savo	Kunnat	Leppävirta	Kunnan osa	Kiviniemi
Kiinteistö(t), jo(i)ta suunnitelma koskee		420-411-36-24			
Alueyksikkö		Metsähallitus Etelä-Suomen luontopalvelut, Itä-Suomen maaluontotyypit			
Tekijä(t)		Maaret Väänänen			
Suunnitelman tavoite / tavoitteet		Metsän ennallistamispoltto			
Suojelualueet ja muut alueet					
Koodi	Nimi	Päämaankäyttöluokka	Pinta-ala, (ha)	Lisätietoja	
FI0600030	Sorsaveden saaristo	Natura, luonnonsuojelulaki	5179		
Muut aluetta koskevat suunnitelmat ja selvitykset		Vuosi	Kattavuus		
Luontotyyppi-inventointi		2006			
Sorsaveden Natura 2000 -alueen metsien ennallistamisen toimenpidesuunnitelma		2007	Natura-alueen mannerosat		
Kulttuuriperintöinventointi		2015	Poltettava alue		
Toimenpiteiden kattama kokonaispinta-ala, ha		5,9	Suunnitelman dnro	MH 1818/2015	Julkinen x
				Salatut liitteet	
Suunnitelman osallistaminen ja hyväksyminen					
Tapahtuma		Päiväys	Henkilö / organisaatio		
Suunnitelmasta pyydetty ELY-keskuksen lausunto					
Suunnitelmasta aluejohtajan päätös					
Lisätietoja					

* Päivinen, J. ja Aapala, K. (toim.) 2007: Metsien ja soiden ennallistamisen seurantaohje. – Metsähallituksen luonnonsuojelujulkaisu. Sarja B 83. 98 s.

Kuva 1. Leppävirran Kiviniemen ennallistamispolttoalue on merkittynä punaisella tähdellä. Natura-alueen rajat punaisella, Metsähallituksen luontopalvelujen alueet oliivinvihreällä taustalla ja valtion metsätalousmaat kirkaammalla vihreällä.

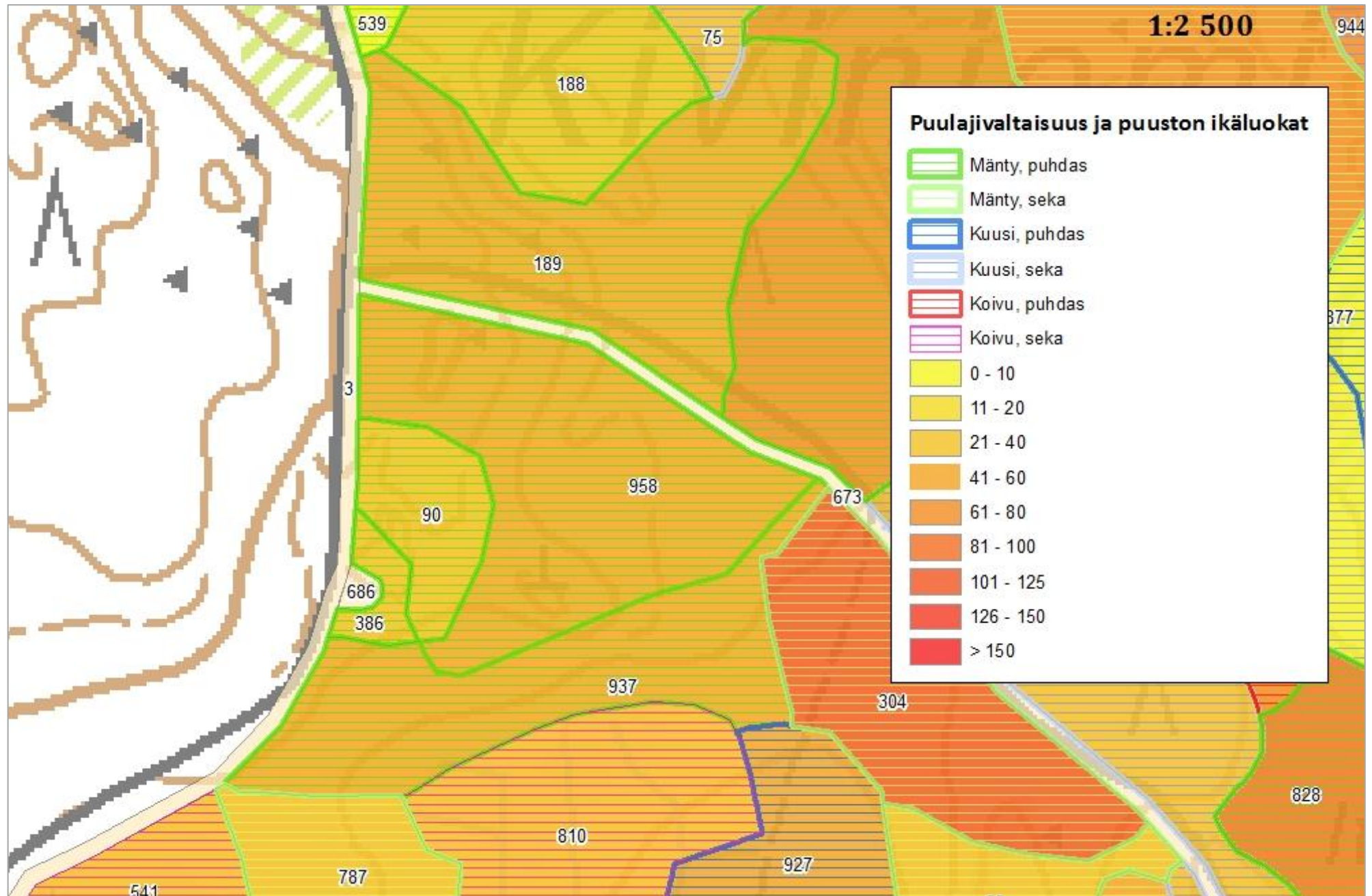


Liite 2 Yhteenveto suunnitelman muutosehdotuksista sekä Metsähallituksen vastineet niihin. Taulukko täydentyy suunnitteluprosessin edetessä.

Esitetty muutosehdotus	Metsähallituksen vastaus / muutokset suunnitelmaan

2. Alueen nykytila			
Johdanto	Lomakkeella kuvataan suunnittelualan luonnon yleiskuvaus. Koko Natura-alueen koskevat tiedot on koottuina laajemmassa Sorsaveden Natura 2000 -alueen metsien ennallistamisen toimenpidesuunnitelmassa (Kinnunen 2007).		
Alueen yleiskuvaus			
Poltettavaksi suunniteltu metsikköalue on mäntyvaltaista nuorta sekä varttunutta kasvatusmetsikköä. Metsikkö on hyvin tasarakenteinen ja paikoin tiheä metsätaloushistoriansa takia. Alue on valtaosin kasvillisuustyyppiltään puolukkatyyppiä (VT).			
Tärkeimmät luontoarvot:			
Luontotyytit	Ei Natura- tai uhanalaisia luontotyyppiejä.		
Lajisto	Ei tiedossa olevaa uhanalaista lajistoa.		
Liitekartta tai -taulukko	<input checked="" type="checkbox"/> Kartat alueen puulajivaltaisuudesta ja puuston ikäluokista.		
Yhteenveto maankäytön historiasta tai alueen luonnosta aikaisemmin.	Alueelta ei ole löydetty muinaismuistoja tai muuta huomioitavaa kulttuuriperintöä vuonna 2015 tehdyssä kulttuuriperintöinventoinnissa (Tapani Tuovinen, Metsähallitus 2015).		
Erityisarvo	Kartta	Lisätiedot	
Virkistyskäyttöä tai -rakenteita	on <input type="checkbox"/> ei <input checked="" type="checkbox"/>		
Erityisiä maisema-arvoja	on <input type="checkbox"/> ei <input checked="" type="checkbox"/>		
Muinaisjäänöksiä	on <input type="checkbox"/> ei <input checked="" type="checkbox"/>		
Pohjavesialue	on <input type="checkbox"/> ei <input checked="" type="checkbox"/>		
Muita erityispiirteitä	on <input type="checkbox"/> ei <input checked="" type="checkbox"/>		
Uhanalaisia lajeja	on <input type="checkbox"/> ei <input checked="" type="checkbox"/>	Direktiivilajeja <input type="checkbox"/>	Uhanalaisia luontotyyppiejä <input type="checkbox"/>
			Natura 2000 - luontotyyppiejä <input type="checkbox"/>

Kuva 2. Suunnittelualueen puulajivaltaisuus ja puuston ikäluokat.



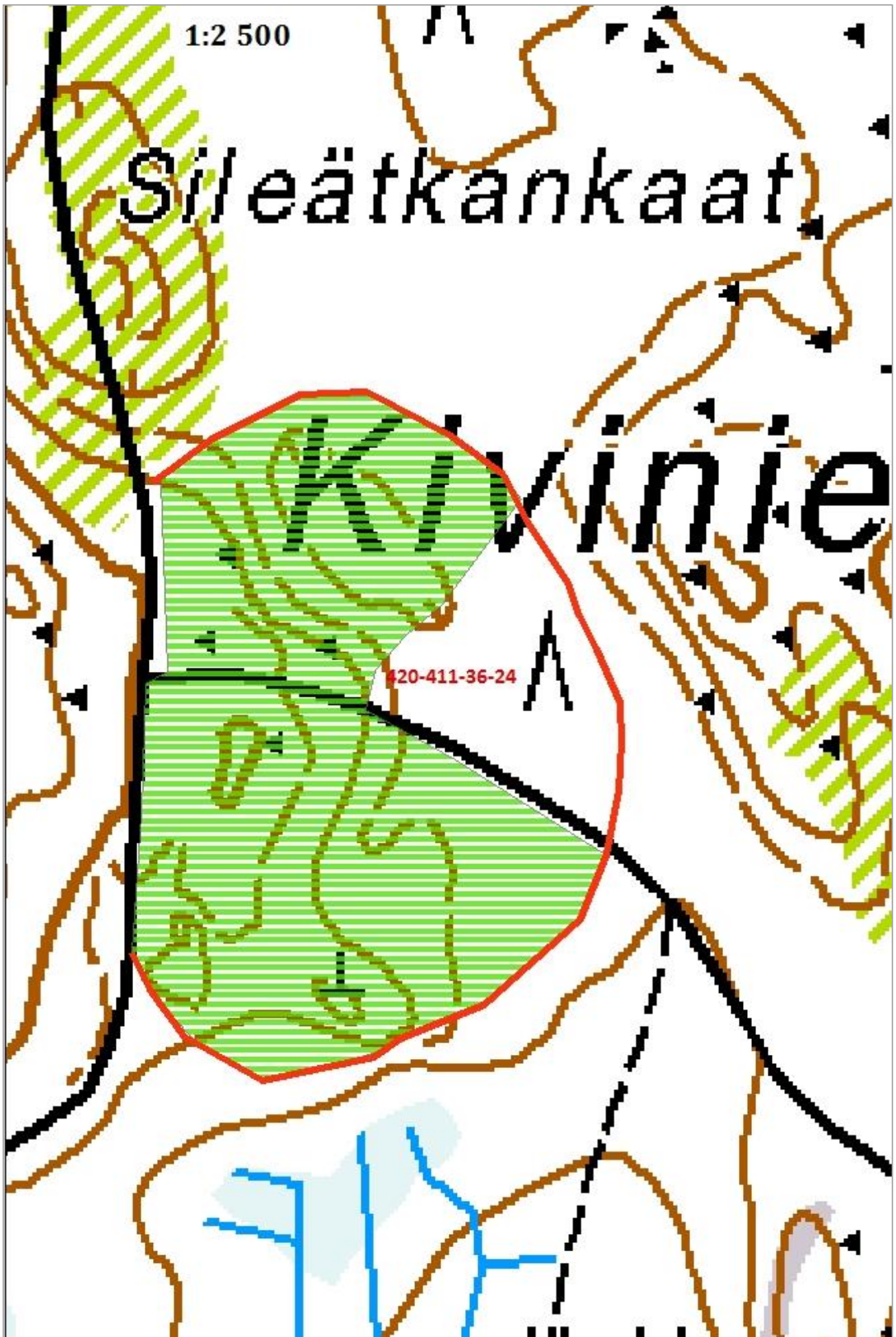
3 A Lajisto										
Johdanto		Lomakkeella kuvataan suunnittelualan uhanalainen ja ns. direktiivilajisto, jotka on huomioitava luonnonhoitotöissä								
Natura 2000-aluekoodi		Laji ₁₎		Suojelustatus			Elinympäristö			
				D ₂₎	R ₄₎					
FI0600030		Toimenpidealueelta ei ole tiedossa uhanalaista lajistoa								
3 B Natura 2000 –luontotyypit ja uhanalaiset luontotyypit										
Johdanto										
Natura 2000 –luontotyyppi ja niiden edustavuus				Luontotyyppien pinta-alat (ha)			Luontotyyppien edustavuus (ha)			
Natura 2000-alueen koodi	N2000 –luontotyypin koodi	Luontotyyppi _{1 ja 2)}		Luontotyyppi I	Luontotyyppi II	Yhteensä, ha	Erinomainen	Hyvä	Merkittävä	Ei merkittävä
FI0600030	Toimenpidealueelta ei esiinny Natura- tai uhanalaisia luontotyyppiejä.									

1) * = Ensisijaisen tärkeänä pidetty Natura 2000 –luontotyyppi 2) Lihavoituna ne Natura 2000 –luontotyypit, jotka olivat peruste valita ko. alue Natura 2000 -alueverkostoon 3) Uhanalaisuusluokat: RE = Hävinneet, CR = Äärimmäisen uhanalaiset, EN = Erittäin uhanalaiset, VU = Vaarantuneet, NT = Silmälläpidettävät, LC = Säilyvät, DD = Puutteellisesti tunnetut

4. Ennallistamistoimet

Tavoite	Metsän ennallistaminen	Toimenpide	Puuston harvennus, palokujan kaivaminen ja ennallistamispoltto	Kuviot	90, 189, 958	Pinta-ala, ha	5,9
Toimenpidealueen kuvaus	Ennallistamispoltoon suunnitellut kuviot sijaitsevat Kiviniemen metsäautotieverkoston varrella.						
Toimenpiteen kuvaus	<p>Kuvioiden puustoa harvennetaan hakkuiden avulla. Harvennuksen tarkoituksena on nopeuttaa pohjakaasvillisuuden kuivamista poltto varten sekä ennen kaikkea lisätä polton turvallisuutta. Sopivan harvassa männikössä latvapalon riski on huomattavasti pienempi kuin mikäli kuvioiden puusto jätettäisiin harventamatta.</p> <p>Palokuja kaivetaan poltettavan alueen reunaan lisäämään polton turvallisuutta.</p> <p>Pumput sijoitetaan Hakkaranlahteen ja letkulinja vedetään hyödyntäen vanhaa ajouraa.</p> <p>Ennallistamispoltto toteutetaan säiden salliessa vuonna 2016 tai 2017.</p>						
Alueen kuvaus toimenpiteen jälkeen, tavoite	Kuviolla on runsaasti eriasteisesti hiiltynyttä ja kuollutta puuta sekä on luontaisesti syntynyttä nuorta puustoa.						

Kuva 3. Alueen ennallistamistoimet. Vihreällä vaakaraidoituksella harvennettava alue ja punaisella rajauksella poltettava alue. Palokuja kiertää poltettavaa aluetta (tien kohdalle kujaa ei kaiveta).



5.1. Vaikutukset Natura 2000 -alueeseen				
Johdanto	Lomakkeella arvioidaan toimenpiteiden vaikutukset Natura 2000 -luontotyyppihin ja direktiivilajeihin. Arvioidaan sekä positiiviset että mahdolliset negatiiviset vaikutukset.			
Natura 2000 - aluekoodi	Natura 2000 - luontotyyppi tai direktiivilaji₁₎	Toimenpide	Arvioitu vaikutus	Perustelu positiivisille tai negatiivisille vaikutuksille
	Alueella ei esiinny Natura-luontotyyppisiä tai direktiivilajeja.		+	Ennallistamispolto lisää alueella hiiltynyttä ja palanutta puuta sekä eriasteisesti vaurioituneita puita, jotka luovat alueelle lahopuujatkumoa. Ennallistamispolto luo myös erilaisia metsän kehityksen suksessioivaiheita ja auttaa myös haapaa uudistumaan luontaisesti.
Natura 2000-vaikutusten arvioinnin tarveharkinta perusteluineen	Ei tarvita <input checked="" type="checkbox"/>		Tehtävät toimenpiteet eivät oleellisesti heikennä niitä arvoja, joiden perusteella alue/alueet on valittu Natura 2000 -verkostoon. Tämän perusteella toimenpiteet eivät vaadi luonnonsuojelulain (1096/1096 65 §) mukaista Natura 2000 -arviota.	
	Tarvitaan <input type="checkbox"/>			
6. Seuranta, selvitys- ja tutkimustarpeet sekä viestintä				
Lomakkeella kuvataan suunniteltu seuranta, mahdolliset tulevaisuuden selvitys- ja tutkimustarpeet sekä viestintä.				
Seuranta				
Metsien ennallistamisen vaikutusseuranta tehdään ilmenevän tarpeen ja käytettävissä olevien resurssien mukaan.				
Viestintä				
Ennallistamispoltoista tiedotetaan asiaan kuuluvalla tavalla alueen mökkinaapureille sekä laajemmin paikallislehdessä ja -radiossa.				

