

# Salamajärven palojatkumosuunnitelma

Paahde Life

LIFE13NAT/FI/000099



# 1 Yleiskuvaus

Lomakkeella annetaan hallinnolliset yleistiedot alueesta, kerrotaan suunnitelman tavoite ja sen mukaan tehtävien toimenpiteiden pinta-alat sekä kuvataan suunnitteluprosessi.

Suunnittelualan nimi	Salamajärven palojatkumo	Pinta-ala (ha)	79,24
		Josta vettä (ha)	0
		Päivämäärä	13.11.2017

Kunta / kunnat	Kunta osa
Kivijärvi	
Kinnula	
Perho	

LS tiimi
625- Keski-Suomi - Pirkanmaa
660- Pohjanmaa
ELY-keskus
11- Etelä-Pohjanmaa
10- Keski-Suomi

Tekijä(t)
Reijo Hokkanen

Suunnitelman tavoite / tavoitteet	Salamajärven palojatkumosuunnitelmassa esitetään ennallistamispolttoja tehtäviksi aikavälille 2018-2060 8 kappaletta., keskimäärin noin viiden vuoden välein.
-----------------------------------	---

Suojelualueet ja muut alueet				
Koodi	Nimi	Pinta-ala, (ha)	Pinta-ala suunnittelalueella	Lisätietoja
FI1001013	Salamajärvi	8839,43	79,22	
KPU100016	Salamajärven kansallispuisto	6467,19	78,53	
MSM353550	Särkisenkangas (Metso 13000)	30,18	0,10	
MLO351438	Salamajärvi (nat)	548,17	0,39	
	Muut alueet		0	

Erityisarvot	Luokka / arvo	Pinta-ala (ha)

Kaava		Merkintä
Muut aluetta koskevat suunnitelmat ja selvitykset	Vuosi	Kattavuus
<b>Suunnitelman osallistaminen ja tiedotus</b>		
Tapahtuma	Päiväys	Henkilö / organisaatio

## 1A Tiivistelmä

Toimenpidesuunnitelma	Salamajärven palojatkumosuunnitelma
Tiivistelmä suomeksi	Salamajärven palojatkumosuunnitelmassa esitetään tehtäväksi 8 kappaletta metsien ennallistamispoltoja vuosina 2018-2060. Polttoja on kansallispuiston alueella noin 5 vuoden välein. polttokohteet on valittu niin, että valmistelevia toimia ei tarvita. Polttokohteet ovat suosaarissa. Menetelmien kehittymisen ja tiedon lisääntymisen myötä voi olla että suunnitelman loppuvuosille esitettävien polttojen toteutustapa voi olla muuttunut. Ennen jokaista poltoa poltosta laaditaan työsuunnitelma, joka lähetetään valvovalle luonnonsuojeluviranomaiselle. Samalla varmistetaan, että vuosien myötä muuttuneen lajiston tarpeet huomioidaan.
Tiivistelmä englanniksi	
Tiivistelmä ruotsiksi	

## 2 Alueen nykytila; yhteenveto

Ennallistamista tai luonnonhoitoa rajoittavat arvot tai piirteet.

### Yleiskuvaus

Salamajärven alue valittiin yhdeksi palojatkumosuunnittelukohteeksi Paahde Lifessä. Salamajärvellä on hyvät edellytykset toimia palojatkumoa alueena, sillä siellä on paljon helppoja polttokohteita, jotka ovat luonnostaankin palaneet. Jälkiä vanhoista metsäpaloista on edelleen näkyvissä ja lisäksi Metsähallitus on suorittanut alueella ennallistamispoltoja 1990-luvulta lähtien. Siksi alueella on jo palojatkumoa.

Palojatkumo koostuu seuraavista polttokohteista:

- 1: Salo 1, 18,6 ha
- 2: Salo 2, 17 ha
- 3: Pakosaari, 8,4 ha
- 4: Ukonkivensalmi, 10,4 ha
- 5: Heikinjärvi, 5,7 ha
- 6: Juusonlampi, 7,5 ha
- 7: Aleksinsaari, 2,9 ha
- 8: Pervarvikonneva, 2,1 ha

Jokaiselle poltolle tehdään oma tarkempi työohjesuunnittelu ennen polttoa. Siinä varmistetaan, että polttoalueella ei ole uhanalaista lajistoa tai aiheuteta muuta haittaa.

Palojatkumosuunnitelman voimassaoloaikana lajisto muuttuu, eikä nyt voida tietää mitä harvinaista lajistoa kohteilla on tulevaisuudessa.

### Tärkeimmät luontoarvot

Luontotyyppi	Metsien polttojen suhteen tärkein luontotyyppi on boreaalinen luonnonmetsä. Polttokohteilla on n 20 ha tätä luontotyyppiä yhteensä, ja poltot nopeuttavat ei-luontotyyppiä olevien metsien kehittymistä luontotyyppiksi. Poltettavilla kohteilla esiintyy painanteita, missä on puustoisia soita. Poltoissa nämä painanteet todennäköisesti jäävät palamatta. Polttokohteiden vieressä on soiden luontotyyppiä, mutta niihin paloilla ei ole suoraa vaikutusta. Puuston osin kuollessa valumat kivennäismailta lisääntyvät, mutta tämä ei ole merkittävä seikka luontotyyppin kannalta. Polttokohteiden luontotyyppien sijoittuminen ja vaikutukset lajistoon on esitetty erillisissä liitteissä.
Lajisto	Poltojen tavoitteena on lisätä palaneesta puusta riippuvaisten lajien elinympäristöjä. Lajit ovat useimmiten hyönteisiä ja sieniä. Lajit ovat sellaisia, että niitä ei tällä hetkellä välttämättä esiinny poltettavilla kohteilla.
Yhteenveto maankäytön historiasta tai alueen luonnosta aikaisemmin sekä vertailu nykyiseen	Alueella on runsas metsien käytön historia. Alueen kulttuuriperintökohteet on kartoitettu arkeologien kanssa. Ensimmäiset soiden ennallistamistyöt Salamajärven kansallispuiston alueella tehtiin 1980-luvulla, ja ensimmäinen ennallistamistarkoituksessa tehty poltto oli 1990-luvulla.

### Erityisarvot (voivat rajoittaa hoitoa tai ennallistamista)

Erityisarvo			Lisätiedot
Virkistyskäyttöä tai -rakenteita	on <input checked="" type="checkbox"/>	ei <input type="checkbox"/>	Alue on kansallispuistoa.
Erityisiä maisema-arvoja	on <input type="checkbox"/>	ei <input type="checkbox"/>	
Muinaisjäännöksiä	on <input checked="" type="checkbox"/>	ei <input type="checkbox"/>	Salamajärven alueella on runsaasti metsien käytön historiakohteita. Kohteet on kartoitettu, mutta ennen jokaisen toimenpidesuunnitelman tekoa polttoalue tarkastetaan
Suojelualan rajan läheisyys	on <input checked="" type="checkbox"/>	ei <input type="checkbox"/>	Kaikki polttokohteet ovat suojelualueella
Pohjavesialue	on <input type="checkbox"/>	ei <input type="checkbox"/>	

Muita erityispiirteitä	on <input type="checkbox"/>	ei <input type="checkbox"/>					
Uhanalaisia lajeja	<input checked="" type="checkbox"/>	Direktiivilajeja	<input checked="" type="checkbox"/>	Uhanalaisia luontotyyppejä	<input type="checkbox"/>	Natura 2000 –luontotyyppejä	<input checked="" type="checkbox"/>

## 2A Natura 2000 –luontotyypit ja uhanalaiset luontotyypit

Luontotyypit suunnittelualueella ja alueeseen sisältyvillä suojelualueilla

Natura 2000 –luontotyypit suojelualueilla				Luontotyyppien edustavuus			
Suojelualue	N2000 –luontotyypin koodi	Luontotyyppi	Pinta-ala	Erinomainen	Hyvä	Merkittävä	Ei merkittävä
FI1001013	7310	Aapasuot	3,11	3,11	0	0	0
	9010	Luonnonmetsät	20,81	0	20,30	0,51	0
	91D0	Puustoiset suot	3,32	0	2,12	1,20	0
KPU100016	7310	Aapasuot	3,11	3,11	0	0	0
	91D0	Puustoiset suot	3,32	0	2,12	1,20	0
	9010	Luonnonmetsät	20,42	0	20,30	0,12	0
MLO351438	9010	Luonnonmetsät	0,39	0	0	0,39	0
MSM353550							

Suojelualue	Natura 2000-luonto-tyyppien peittämä alue suojelualueittain	Inventoimaton maa-alue suojelualueittain	Inventoimaton vesialue
FI1001013	27,24	0	0
KPU100016	26,85	0	0
MLO351438	0,39	0	0
MSM353550	0	0	0

Natura 2000 –luontotyypit suunnittelualueella			Luontotyyppien edustavuus			
Luontotyyppi	Pinta-ala	Erinomainen	Hyvä	Merkittävä	Ei merkittävä	
7310 - Aapasuot	3,11	3,11	0	0	0	
9010 - Luonnonmetsät	20,81	0	20,30	0,51	0	
91D0 - Puustoiset suot	3,32	0	2,12	1,20	0	
<b>Pinta-ala yhteensä</b>	<b>27,24</b>	<b>3,11</b>	<b>22,42</b>	<b>1,71</b>	<b>0</b>	

Uhanalaiset luontotyypit (LuTU) suunnittelualueella				
Luontotyyppi	Pinta-ala	Uhanalaisuusluokka		
		Suomi	Etelä-Suomi	Pohjois-Suomi



## 2B Muut luontotyyppitiedot

Lomakkeella listataan suunnittelualueen inventointiluokat ja kasvillisuustyyppitiedot.

Inventointiluokka	Pinta-ala (ha)	Kasvillisuustyyppi	Kasvillisuustyyppin pinta-ala inventointiluokittain (ha)
Jäkälä-sammal-varpu (kuivahko)	37,79		8,75
		300400 - Kuivahkot kankaat KvKg	3,36
		300403 - Puolukkatyyppi (hb, sb) VT	23,57
		300404 - Variksenmarja-puolukkatyyppi (mb) EVT	2,11
Jäkälä-varpu (kuiva)	6,08	300300 - Kuivat kankaat KuKg	4,89
		300302 - Kanervatyyppi (hb, sb) CT	0,31
		300304 - Variksenmarja-kanervatyyppi (mb) ECT	0,88
Varsinaiset rämesuot	5,78	400401 - Kangasräme (V,Ra,Vesi) KgR	4,03
		400403 - Korpisräme KR	1,51
		400410 - Minerotrofinen isovarpuräme (Suop,Juol,Vaiv,Kaner)	0,24
Sammal-varpu (tuore)	19,32	300600 - Tuoreet kankaat TrKg	1,81
		300603 - Mustikkatyyppi (hb, sb) MT	17,51
Räme-välipintasuot	2,44	400417 - Saranevaräme (nevaräme) SNR	2,44
Louhikot ja kivikot	1,16	300102 - Louhikkometsät RkkKg	1,16
Varsinaiset korpisuot	5,98	400101 - Puolukkakangaskorpi PKgK	5,37
		400105 - Mustikkakorpi MK	0,61
Korpi-välipintasuot	0,67	400116 - Saranevakorpi (nevakorpi) SNK	0,67
<b>Inventoimaton maapinta-ala suunnittelualueella</b>	<b>0</b>		

## 2C Lajisto

Suunnittelualueen merkittävät lajisto.

Natura 2000 -aluekoodi	Laji <sup>1)</sup>	Suojelustatus					Elinympäristö	Isäntä- / ravintokasvi	Vieraslaji <sup>7)</sup>
		D <sup>2)</sup>	e/u <sup>3)</sup>	R <sup>4)</sup>	U <sup>5)</sup>	Muu status <sup>6)</sup>			
FI1001013	metsäpeura	Lu II	-		NT				
FI1001013	palokärki	Li I	-	V	LC				
FI1001013	pohjantikka	Li I	-	V	LC				

1) Lihavoituna ne direktiivilajit, jotka olivat peruste valita ko. alue Natura 2000 -alueverkostoon

2) D = EU:n Lintudirektiivin liitteessä 1 tai Luontodirektiivin liitteessä II tai IV mainittu laji

3) e = erityistä suojelua tarvitseva laji, u = uhanalainen laji

4) R = rauhoitettu laji

5) U = Valtakunnallisesti tai alueellisesti uhanalainen tai silmällä pidettävä laji Uhanalaisuusluokitus: CR = Äärimmäisen uhanalainen, EN = Erittäin uhanalainen, VU = Vaarantunut, NT = Silmällä pidettävä, RT = Alueellisesti uhanalainen

6) H = Harvinainen, V = Vaatelias, M = Muu

7) Vain poistettavat vieraslajit merkitään

### 3 Tavoitteet ja toimenpiteet

Toimenpidealueet ja niillä tehtävät toimenpiteet riittävän yksityiskohtaisesti toiminnan suorittamista varten

Tavoite	Toimenpiteet kuvioittain 1)	Toimenpiteen pinta-ala (ha) 3)	Tavoitteen pinta-ala (ha) 4)	Osasto	Kohdetunnus	Priorisointi 2)	Osa-alue 5)
	Laji						
2- Metsän ennallistaminen	955- Poltto (MT:n säästöpuuryhmien poltto)	3,62		2665	83		
		0,47		2665	1544	Kiireellinen	
		0,24		2665	1440	Kiireellinen	
		2,11		2565	280	Kiireellinen	
		3,89		2665	112	Ei kiireellinen	
		0,96		2665	485	Kiireellinen	
		1,16		2665	849	Kiireellinen	
		0,31		2665	2362	Kiireellinen	
		1,51		2665	1686	Kiireellinen	
		2,07		2665	1997		
		4,45		2766	10	Kiireellinen	
		9,17		2665	2491	Kiireellinen	
		2,14		2665	1995		
		2,29		2665	101	Kiireellinen	
		2,28		2665	2375	Kiireellinen	
		1,08		2665	1429	Kiireellinen	
		2,86		2565	99		
		2,96		2766	372		
		0,76		2665	1092	Kiireellinen	
		0,61		2665	484	Kiireellinen	
		0,66		2665	1996		
2,50		2665	834	Kiireellinen			
0,40		2565	150	Kiireellinen			
0,67		2665	661	Kiireellinen			
1,48		2665	1414	Kiireellinen			

2- Metsän ennallistaminen	955- Poltto (MT:n säästöpuuryhmien poltto)	1,48		2665	850	Kiireellinen	
		3,62		2665	1653	Kiireellinen	
		1,81		2665	1374	Kiireellinen	
		1,30		2665	885	Kiireellinen	
		0,88		2565	474	Kiireellinen	
		3,81		2565	293		
		0,43		2665	1194	Kiireellinen	
		0,51		2665	663	Kiireellinen	
		0,85		2665	1283	Kiireellinen	
		2,37		2565	303	Kiireellinen	
		3,62		2665	83		
		0,47		2665	1544	Kiireellinen	
		0,24		2665	1440	Kiireellinen	
		2,11		2565	280	Kiireellinen	
		3,89		2665	112	Ei kiireellinen	
		0,96		2665	485	Kiireellinen	
		1,16		2665	849	Kiireellinen	
		0,31		2665	2362	Kiireellinen	
		1,51		2665	1686	Kiireellinen	
		2,07		2665	1997		
		4,45		2766	10	Kiireellinen	
		9,17		2665	2491	Kiireellinen	
		2,14		2665	1995		
		2,29		2665	101	Kiireellinen	
		1,66		2766	188		
		2,28		2665	2375	Kiireellinen	
		1,08		2665	1429	Kiireellinen	
		2,86		2565	99		
		2,96		2766	372		
		2,96		2766	372		
0,76		2665	1092	Kiireellinen			

2- Metsän ennallistaminen	955- Poltto (MT:n säästöpuuryhmien poltto)	0,61		2665	484	Kiireellinen	
		0,66		2665	1996		
		2,50		2665	834	Kiireellinen	
		0,40		2565	150	Kiireellinen	
		0,67		2665	661	Kiireellinen	
		1,48		2665	1414	Kiireellinen	
		1,48		2665	850	Kiireellinen	
		3,62		2665	1653	Kiireellinen	
		1,81		2665	1374	Kiireellinen	
		2,46		2665	2626	Kiireellinen	
		1,30		2665	885	Kiireellinen	
		0,88		2565	474	Kiireellinen	
		3,81		2565	293		
		0,43		2665	1194	Kiireellinen	
		0,51		2665	663	Kiireellinen	
		0,85		2665	1283	Kiireellinen	
		2,37		2565	303	Kiireellinen	
		3,62		2665	83		
		0,47		2665	1544	Kiireellinen	
		0,24		2665	1440	Kiireellinen	
		2,11		2565	280	Kiireellinen	
		3,89		2665	112	Ei kiireellinen	
		0,96		2665	485	Kiireellinen	
		1,16		2665	849	Kiireellinen	
		0,31		2665	2362	Kiireellinen	
		1,51		2665	1686	Kiireellinen	
		2,07		2665	1997		
		4,45		2766	10	Kiireellinen	
		9,17		2665	2491	Kiireellinen	
		2,14		2665	1995		
2,29		2665	101	Kiireellinen			

2- Metsän ennallistaminen	955- Poltto (MT:n säästöpuuryhmien poltto)	1,66		2766	188		
		2,28		2665	2375	Kiireellinen	
		1,08		2665	1429	Kiireellinen	
		2,86		2565	99		
		2,96		2766	372		
		2,96		2766	372		
		0,76		2665	1092	Kiireellinen	
		0,61		2665	484	Kiireellinen	
		0,66		2665	1996		
		2,50		2665	834	Kiireellinen	
		0,40		2565	150	Kiireellinen	
		0,67		2665	661	Kiireellinen	
		1,48		2665	1414	Kiireellinen	
		1,48		2665	850	Kiireellinen	
		3,62		2665	1653	Kiireellinen	
		1,81		2665	1374	Kiireellinen	
		2,46		2665	2626	Kiireellinen	
		1,30		2665	885	Kiireellinen	
		0,88		2565	474	Kiireellinen	
		3,81		2565	293		
		0,43		2665	1194	Kiireellinen	
		0,51		2665	663	Kiireellinen	
		0,85		2665	1283	Kiireellinen	
		2,37		2565	303	Kiireellinen	
		3,62		2665	83		
		0,47		2665	1544	Kiireellinen	
		0,24		2665	1440	Kiireellinen	
		2,11		2565	280	Kiireellinen	
		3,89		2665	112	Ei kiireellinen	
		0,96		2665	485	Kiireellinen	
1,16		2665	849	Kiireellinen			

2- Metsän ennallistaminen	955- Poltto (MT:n säästöpuuryhmien poltto)	0,31		2665	2362	Kiireellinen	
		1,51		2665	1686	Kiireellinen	
		2,07		2665	1997		
		4,45		2766	10	Kiireellinen	
		9,17		2665	2491	Kiireellinen	
		2,14		2665	1995		
		2,29		2665	101	Kiireellinen	
		1,66		2766	188		
		2,28		2665	2375	Kiireellinen	
		1,08		2665	1429	Kiireellinen	
		2,86		2565	99		
		2,96		2766	372		
		2,96		2766	372		
		0,76		2665	1092	Kiireellinen	
		0,61		2665	484	Kiireellinen	
		0,87		2665	2072	Kiireellinen	
		0,66		2665	1996		
		2,50		2665	834	Kiireellinen	
		0,40		2565	150	Kiireellinen	
		0,67		2665	661	Kiireellinen	
		1,48		2665	1414	Kiireellinen	
		1,48		2665	850	Kiireellinen	
		3,62		2665	1653	Kiireellinen	
		1,81		2665	1374	Kiireellinen	
		2,46		2665	2626	Kiireellinen	
		1,30		2665	885	Kiireellinen	
		0,88		2565	474	Kiireellinen	
		3,81		2565	293		
		0,43		2665	1194	Kiireellinen	
		0,51		2665	663	Kiireellinen	
0,85		2665	1283	Kiireellinen			

2- Metsän ennallistaminen	955- Poltto (MT:n säästöpuuryhmien poltto)	2,37		2565	303	Kiireellinen	
		<b>292,95</b>					
	<b>Kokonaispinta-ala (ha)</b>	<b>292,95</b>	<b>67,71</b>				
Toimenpiteiden kokonaisala (ha) 6)	0	Toimenpiteiden kattavuus (ha) 7)		0			
<b>Osa-alueet 6)</b>							
Alueen numero	Tavoite	Tavoite pinta-ala	Alueen kuvaus		Toimenpide pinta-ala	Toimenpide	

1) Jokainen toimenpide omalle rivilleen tavoitteittain. Esim. mikäli sama toimenpide esiintyy neljällä biotooppikuviolla, tavoite kirjautuu neljälle riville, joista jokainen saa oman biotooppikuvionsa pinta-alan. Toiseen sarakkeeseen kuvionumero.

2) Toimenpiteiden suositeltava kiireellisyys. Johdetaan biotooppikuvioilta, muutetaan tarvittaessa käyttäjän toimesta.

3) Kunkin toimenpiteen kokonaisala: Esim. mikäli toimenpide on merkitty neljälle biotooppikuviolle, kokonaisala on näiden biotooppikuvioiden yhteenlaskettu ala.

4) Kaikkien yksittäisen tavoitelajin omaavien biotooppikuvioiden yhteenlaskettu pinta-ala: esim. soiden ennallistaminen –tavoitteen kaikkien biotooppikuvioiden yhteenlaskettu pinta-ala

5) Erillisellä toiminnolla muodostetun osa-alueen numero

6) Kaikkien toimenpiteiden yhteenlaskettu pinta-ala; päällekkäiset summautuvat.

7) Toimenpiteiden horisontaalinen pinta-ala; päällekkäiset eivät summaudu.

8) Osa-alue muodostetaan erillisellä toiminnolla sen jälkeen kun tavoite-taulukosta on aktivoitu osa-alueeseen sisällytettävät rivit. Osa-alueet voidaan muodostaa vain saman tavoitteen omaavista kuvioista.



## 4 Toimenpiteet ja kustannukset

Lomakkeella kuvataan toimenpiteet, arvioidaan vaadittavat resurssit töiden toteuttamiseksi ja hakattavat puutavaralajit. Toimenpiteet ja pinta-alat johdetaan biotooppikuviolta laskemalla yhteen saman toimenpiteen omaavien biotooppikuvioiden pinta-alat.

Toimenpide	Laatu	Pinta-ala (ha)	Määrä	Yksikkö	Tunnit	€	Huomiot
955 - Poltto (MT:n säästöpuuryhmien poltto)		3,62					
955 - Poltto (MT:n säästöpuuryhmien poltto)		0,47					
955 - Poltto (MT:n säästöpuuryhmien poltto)		0,24					
955 - Poltto (MT:n säästöpuuryhmien poltto)		2,11					
955 - Poltto (MT:n säästöpuuryhmien poltto)		3,89					
955 - Poltto (MT:n säästöpuuryhmien poltto)		0,96					
955 - Poltto (MT:n säästöpuuryhmien poltto)		1,16					
955 - Poltto (MT:n säästöpuuryhmien poltto)		0,31					
955 - Poltto (MT:n säästöpuuryhmien poltto)		1,51					
955 - Poltto (MT:n säästöpuuryhmien poltto)		2,07					
955 - Poltto (MT:n säästöpuuryhmien poltto)		4,45					
955 - Poltto (MT:n säästöpuuryhmien poltto)		9,17					
955 - Poltto (MT:n säästöpuuryhmien poltto)		2,14					
955 - Poltto (MT:n säästöpuuryhmien poltto)		2,29					
955 - Poltto (MT:n säästöpuuryhmien poltto)		2,28					
955 - Poltto (MT:n säästöpuuryhmien poltto)		1,08					
955 - Poltto (MT:n säästöpuuryhmien poltto)		2,86					
955 - Poltto (MT:n säästöpuuryhmien poltto)		2,96					

955 - Poltto (MT:n säästöpuuryhmien poltto)		0,76				
955 - Poltto (MT:n säästöpuuryhmien poltto)		0,61				
955 - Poltto (MT:n säästöpuuryhmien poltto)		0,66				
955 - Poltto (MT:n säästöpuuryhmien poltto)		2,50				
955 - Poltto (MT:n säästöpuuryhmien poltto)		0,40				
955 - Poltto (MT:n säästöpuuryhmien poltto)		0,67				
955 - Poltto (MT:n säästöpuuryhmien poltto)		1,48				
955 - Poltto (MT:n säästöpuuryhmien poltto)		1,48				
955 - Poltto (MT:n säästöpuuryhmien poltto)		3,62				
955 - Poltto (MT:n säästöpuuryhmien poltto)		1,81				
955 - Poltto (MT:n säästöpuuryhmien poltto)		1,30				
955 - Poltto (MT:n säästöpuuryhmien poltto)		0,88				
955 - Poltto (MT:n säästöpuuryhmien poltto)		3,81				
955 - Poltto (MT:n säästöpuuryhmien poltto)		0,43				
955 - Poltto (MT:n säästöpuuryhmien poltto)		0,51				
955 - Poltto (MT:n säästöpuuryhmien poltto)		0,85				
955 - Poltto (MT:n säästöpuuryhmien poltto)		2,37				
955 - Poltto (MT:n säästöpuuryhmien poltto)		3,62				
955 - Poltto (MT:n säästöpuuryhmien poltto)		0,47				
955 - Poltto (MT:n säästöpuuryhmien poltto)		0,24				
955 - Poltto (MT:n säästöpuuryhmien poltto)		2,11				
955 - Poltto (MT:n säästöpuuryhmien poltto)		3,89				

955 - Poltto (MT:n säästöpuuryhmien poltto)		0,96					
955 - Poltto (MT:n säästöpuuryhmien poltto)		1,16					
955 - Poltto (MT:n säästöpuuryhmien poltto)		0,31					
955 - Poltto (MT:n säästöpuuryhmien poltto)		1,51					
955 - Poltto (MT:n säästöpuuryhmien poltto)		2,07					
955 - Poltto (MT:n säästöpuuryhmien poltto)		4,45					
955 - Poltto (MT:n säästöpuuryhmien poltto)		9,17					
955 - Poltto (MT:n säästöpuuryhmien poltto)		2,14					
955 - Poltto (MT:n säästöpuuryhmien poltto)		2,29					
955 - Poltto (MT:n säästöpuuryhmien poltto)		1,66					
955 - Poltto (MT:n säästöpuuryhmien poltto)		2,28					
955 - Poltto (MT:n säästöpuuryhmien poltto)		1,08					
955 - Poltto (MT:n säästöpuuryhmien poltto)		2,86					
955 - Poltto (MT:n säästöpuuryhmien poltto)		2,96					
955 - Poltto (MT:n säästöpuuryhmien poltto)		2,96					
955 - Poltto (MT:n säästöpuuryhmien poltto)		0,76					
955 - Poltto (MT:n säästöpuuryhmien poltto)		0,61					
955 - Poltto (MT:n säästöpuuryhmien poltto)		0,66					
955 - Poltto (MT:n säästöpuuryhmien poltto)		2,50					
955 - Poltto (MT:n säästöpuuryhmien poltto)		0,40					
955 - Poltto (MT:n säästöpuuryhmien poltto)		0,67					
955 - Poltto (MT:n säästöpuuryhmien poltto)		1,48					

955 - Poltto (MT:n säästöpuuryhmien poltto)		1,48					
955 - Poltto (MT:n säästöpuuryhmien poltto)		3,62					
955 - Poltto (MT:n säästöpuuryhmien poltto)		1,81					
955 - Poltto (MT:n säästöpuuryhmien poltto)		2,46					
955 - Poltto (MT:n säästöpuuryhmien poltto)		1,30					
955 - Poltto (MT:n säästöpuuryhmien poltto)		0,88					
955 - Poltto (MT:n säästöpuuryhmien poltto)		3,81					
955 - Poltto (MT:n säästöpuuryhmien poltto)		0,43					
955 - Poltto (MT:n säästöpuuryhmien poltto)		0,51					
955 - Poltto (MT:n säästöpuuryhmien poltto)		0,85					
955 - Poltto (MT:n säästöpuuryhmien poltto)		2,37					
955 - Poltto (MT:n säästöpuuryhmien poltto)		3,62					
955 - Poltto (MT:n säästöpuuryhmien poltto)		0,47					
955 - Poltto (MT:n säästöpuuryhmien poltto)		0,24					
955 - Poltto (MT:n säästöpuuryhmien poltto)		2,11					
955 - Poltto (MT:n säästöpuuryhmien poltto)		3,89					
955 - Poltto (MT:n säästöpuuryhmien poltto)		0,96					
955 - Poltto (MT:n säästöpuuryhmien poltto)		1,16					
955 - Poltto (MT:n säästöpuuryhmien poltto)		0,31					
955 - Poltto (MT:n säästöpuuryhmien poltto)		1,51					
955 - Poltto (MT:n säästöpuuryhmien poltto)		2,07					
955 - Poltto (MT:n säästöpuuryhmien poltto)		4,45					

955 - Poltto (MT:n säästöpuuryhmien poltto)		9,17				
955 - Poltto (MT:n säästöpuuryhmien poltto)		2,14				
955 - Poltto (MT:n säästöpuuryhmien poltto)		2,29				
955 - Poltto (MT:n säästöpuuryhmien poltto)		1,66				
955 - Poltto (MT:n säästöpuuryhmien poltto)		2,28				
955 - Poltto (MT:n säästöpuuryhmien poltto)		1,08				
955 - Poltto (MT:n säästöpuuryhmien poltto)		2,86				
955 - Poltto (MT:n säästöpuuryhmien poltto)		2,96				
955 - Poltto (MT:n säästöpuuryhmien poltto)		2,96				
955 - Poltto (MT:n säästöpuuryhmien poltto)		0,76				
955 - Poltto (MT:n säästöpuuryhmien poltto)		0,61				
955 - Poltto (MT:n säästöpuuryhmien poltto)		0,66				
955 - Poltto (MT:n säästöpuuryhmien poltto)		2,50				
955 - Poltto (MT:n säästöpuuryhmien poltto)		0,40				
955 - Poltto (MT:n säästöpuuryhmien poltto)		0,67				
955 - Poltto (MT:n säästöpuuryhmien poltto)		1,48				
955 - Poltto (MT:n säästöpuuryhmien poltto)		1,48				
955 - Poltto (MT:n säästöpuuryhmien poltto)		3,62				
955 - Poltto (MT:n säästöpuuryhmien poltto)		1,81				
955 - Poltto (MT:n säästöpuuryhmien poltto)		2,46				
955 - Poltto (MT:n säästöpuuryhmien poltto)		1,30				
955 - Poltto (MT:n säästöpuuryhmien poltto)		0,88				

955 - Poltto (MT:n säästöpuuryhmien poltto)		3,81				
955 - Poltto (MT:n säästöpuuryhmien poltto)		0,43				
955 - Poltto (MT:n säästöpuuryhmien poltto)		0,51				
955 - Poltto (MT:n säästöpuuryhmien poltto)		0,85				
955 - Poltto (MT:n säästöpuuryhmien poltto)		2,37				
955 - Poltto (MT:n säästöpuuryhmien poltto)		3,62				
955 - Poltto (MT:n säästöpuuryhmien poltto)		0,47				
955 - Poltto (MT:n säästöpuuryhmien poltto)		0,24				
955 - Poltto (MT:n säästöpuuryhmien poltto)		2,11				
955 - Poltto (MT:n säästöpuuryhmien poltto)		3,89				
955 - Poltto (MT:n säästöpuuryhmien poltto)		0,96				
955 - Poltto (MT:n säästöpuuryhmien poltto)		1,16				
955 - Poltto (MT:n säästöpuuryhmien poltto)		0,31				
955 - Poltto (MT:n säästöpuuryhmien poltto)		1,51				
955 - Poltto (MT:n säästöpuuryhmien poltto)		2,07				
955 - Poltto (MT:n säästöpuuryhmien poltto)		4,45				
955 - Poltto (MT:n säästöpuuryhmien poltto)		9,17				
955 - Poltto (MT:n säästöpuuryhmien poltto)		2,14				
955 - Poltto (MT:n säästöpuuryhmien poltto)		2,29				
955 - Poltto (MT:n säästöpuuryhmien poltto)		1,66				
955 - Poltto (MT:n säästöpuuryhmien poltto)		2,28				
955 - Poltto (MT:n säästöpuuryhmien poltto)		1,08				

955 - Poltto (MT:n säästöpuuryhmien poltto)		2,86				
955 - Poltto (MT:n säästöpuuryhmien poltto)		2,96				
955 - Poltto (MT:n säästöpuuryhmien poltto)		2,96				
955 - Poltto (MT:n säästöpuuryhmien poltto)		0,76				
955 - Poltto (MT:n säästöpuuryhmien poltto)		0,61				
955 - Poltto (MT:n säästöpuuryhmien poltto)		0,87				
955 - Poltto (MT:n säästöpuuryhmien poltto)		0,66				
955 - Poltto (MT:n säästöpuuryhmien poltto)		2,50				
955 - Poltto (MT:n säästöpuuryhmien poltto)		0,40				
955 - Poltto (MT:n säästöpuuryhmien poltto)		0,67				
955 - Poltto (MT:n säästöpuuryhmien poltto)		1,48				
955 - Poltto (MT:n säästöpuuryhmien poltto)		1,48				
955 - Poltto (MT:n säästöpuuryhmien poltto)		3,62				
955 - Poltto (MT:n säästöpuuryhmien poltto)		1,81				
955 - Poltto (MT:n säästöpuuryhmien poltto)		2,46				
955 - Poltto (MT:n säästöpuuryhmien poltto)		1,30				
955 - Poltto (MT:n säästöpuuryhmien poltto)		0,88				
955 - Poltto (MT:n säästöpuuryhmien poltto)		3,81				
955 - Poltto (MT:n säästöpuuryhmien poltto)		0,43				
955 - Poltto (MT:n säästöpuuryhmien poltto)		0,51				
955 - Poltto (MT:n säästöpuuryhmien poltto)		0,85				
955 - Poltto (MT:n säästöpuuryhmien poltto)		2,37				

Myytävä puutavara lajeittain eroteltuina		
Puutavaralaji	Määrä (m³)	
Kustannuksia aiheuttavat työaika-arviot, yhteenveto		
Kustannustekijä	Työpäiviä	Muu
5 - Muu		8 polttoa teetetään urakalla. Yhden polton palkkio urakoitsijalle on arviolta 3000 - 6000 €



## 5A Vaikutukset Natura 2000 –alueeseen

Toimenpiteiden vaikutukset Natura 2000 -luontotyypeihin ja direktiivilajeihin (+ : positiivinen, - : negatiivinen, o : ei vaikutusta). Direktiivilajeista arvioidaan vaikutukset vain luontodirektiivin liitteiden II ja IV sekä lintudirektiivin liitteen I lajeihin.

Natura 2000 - aluekoodi	Natura 2000 –luontotyyppi	Toimenpide	Arvioitu vaikutus	Vaikutusala	Kohdentuminen	Perustelu positiivisille tai negatiivisille vaikutuksille
FI1001013	7310 - Aapasuot	Poltto	o; neutraali vaikutus	3,11	Suunnittelualueen sisäpuolelle	Polttkohteiden reunoilla olevia soistuneita kohtia. Ei merkittävää vaikutusta luontotyyppiin.
	9010 - Luonnonmetsät	Poltto	+ ; positiivinen vaikutus	20,30	Suunnittelualueen sisäpuolelle	Poltto lisää boreaalisen metsän edustavuutta lisäämällä rakenteellista vaihtelua ja lahoppuun määrää. Hiiltynyt puu on arvokasta lajiston kannalta.
	91D0 - Puustoiset suot	Poltto	+ ; positiivinen vaikutus	3,22	Suunnittelualueen sisäpuolelle	Polttoalueiden sisäpuolella olevia soistuneita painanteita, jotka todennäköisesti jäävät palamatta. Lisää lahoppuun määrää.
		Poltto	o; neutraali vaikutus		Suunnittelualueen ulkopuolelle	Polttamisen vaikutus ulottuu viereiseen suohon.
KPU100016	7310 - Aapasuot					
	9010 - Luonnonmetsät					
	91D0 - Puustoiset suot					
MLO351438	9010 - Luonnonmetsät					
MSM353550						

Natura 2000 - aluekoodi	Direktiivilaji	Direktiivin liite (lajien osalta)	Toimenpide	Arvioitu vaikutus	Vaikutusala	Kohdentuminen	Perustelu positiivisille tai negatiivisille vaikutuksille
FI1001013	metsäpeura	Lu II	Poltto	o; neutraali vaikutus	70	Suunnittelualueen sisäpuolelle	Jäkälien palaessa laitumet vähenevät, mutta metsien muuttuessa valoisimmiksi polttojen seurauksena, laitumet paranevat
	palokärki	Li I	Poltto	+ ; positiivinen vaikutus	70	Suunnittelualueen sisäpuolelle	poltto lisää lahoppuun määrää
	pohjantikka	Li I	Poltto	+ ; positiivinen vaikutus	70	Suunnittelualueen sisäpuolelle	poltto lisää lahoppuun määrää
KPU100016							
MLO351438							
MSM353550							
Natura 2000-vaikutusten arvioinnin tarveharkinta perusteluineen			Ei tarvita	<input checked="" type="checkbox"/>	Tehtävät toimenpiteet eivät oleellisesti heikennä niitä arvoja, joiden perusteella alue/alueet on valittu Natura 2000 –verkostoon. Tämän perusteella toimenpiteet eivät vaadi luonnonsuojelulain (1996/1096 65 §) mukaista Natura 2000-arviota.		
			Tarvitaan	<input type="checkbox"/>			

## 5B Muut vaikutukset luontoon, ympäristöön ja käyttöön

Arviointi kohdistuu suunniteltujen toimenpiteiden suunnittelualueelle tai sen ulkopuolelle aiheutuviin vaikutuksiin, jotka eivät liity alueen Natura 2000-arvoihin. Lomakkeella arvioidaan toimenpiteiden negatiivisia ja positiivisia vaikutuksia luontoon (esim. kasvillisuustyypit ja lajit), ympäristöön ja alueen käyttöön.

Toimenpide	Kohdentuminen	Arvioitu vaikutus	Kuvaus; esim. toimet negatiivisten vaikutusten vähentämiseksi.
Poltto (MT:n säästöpuuryhmien poltto)	Suunnittelualueen sisäpuolelle	+ ; positiivinen vaikutus	Poltto

## 6 Seuranta, selvitys- ja tutkimustarpeet sekä viestintä

Lomakkeella kuvataan toimenpidealueilla oleva tai niille suunniteltu erityisseuranta (joka ei ole osa toimenpidealueiden normaalia hoitoseurantaa), mahdolliset tulevaisuuden selvitys- ja tutkimustarpeet sekä viestintä.

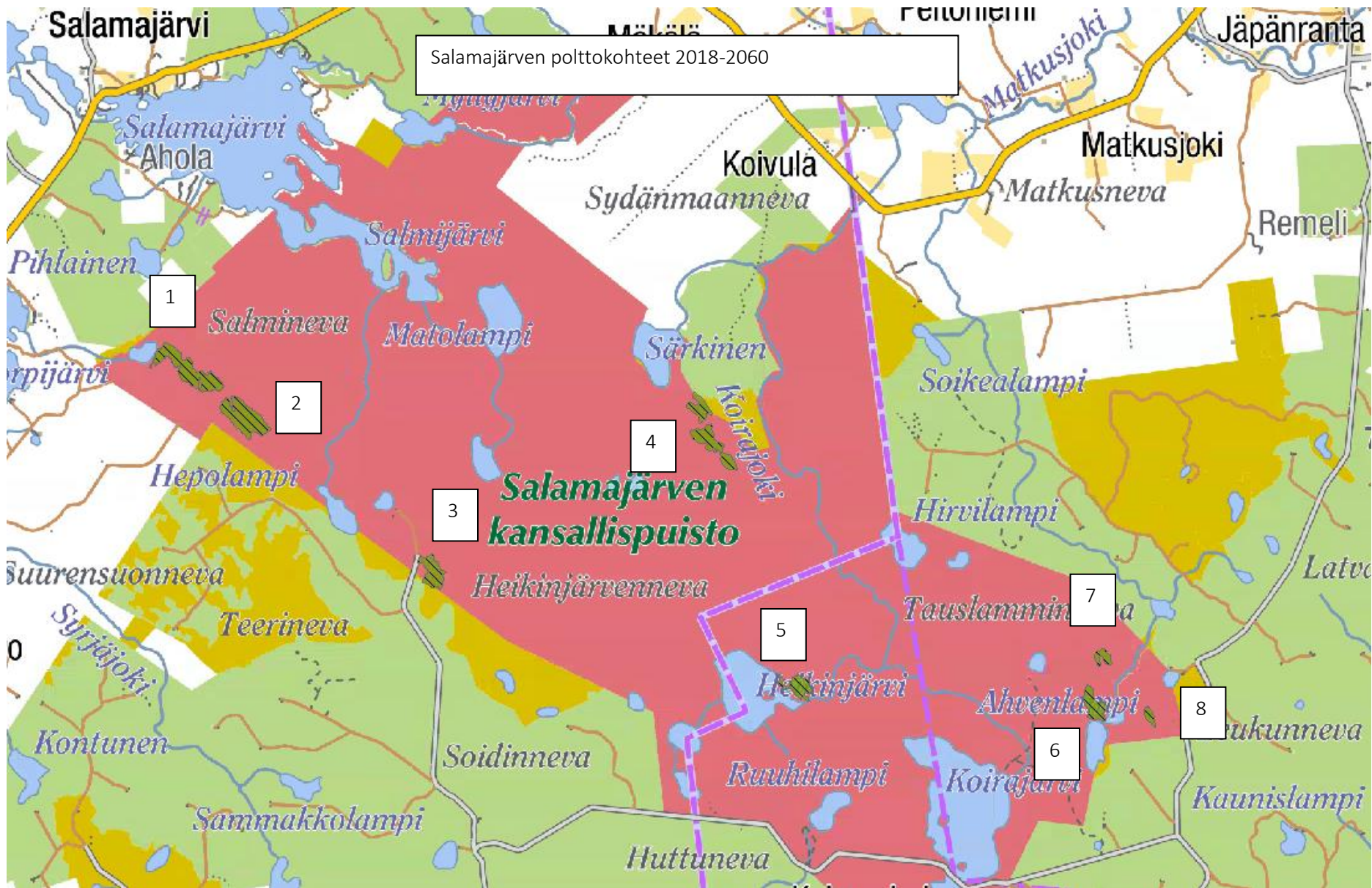
Seurantavuosi	Kuvio/osa-alue	Seurantatyyppi	Seurantamenetelmä
Ajankohta	Tutkimustarve		
Pvm	Viestintä		
	Jokaisesta poltosta tehdään lehdistötiedote. Poltosta viestitään aktiivisesti.		

## 7 Yhteenveto lausunnoista, maanomistajien muutosehdotuksista sekä Metsähallituksen vastineet

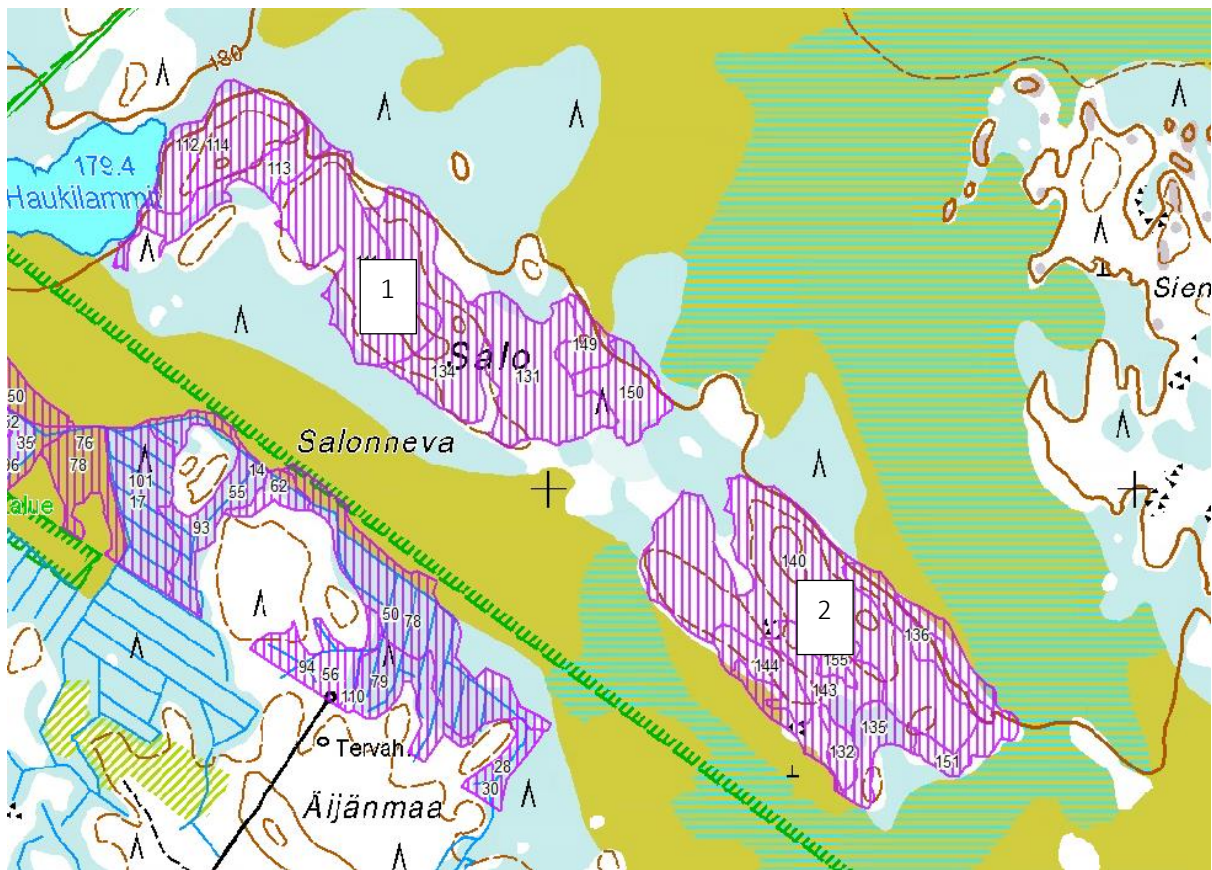
Lausuja	Esitetty muutosehdotus / kommentti	Metsähallituksen vastaus / muutokset suunnitelmaan

## 8 YSA-kohteiden rajoitukset ja rasitteet

Nimi	Tunnus	Rajoituspinta-ala (ha)	Rajoitustyyppi	Liikkumisrajoitusaika	Lisätietoja
Pinta-ala yhteensä (ha)					





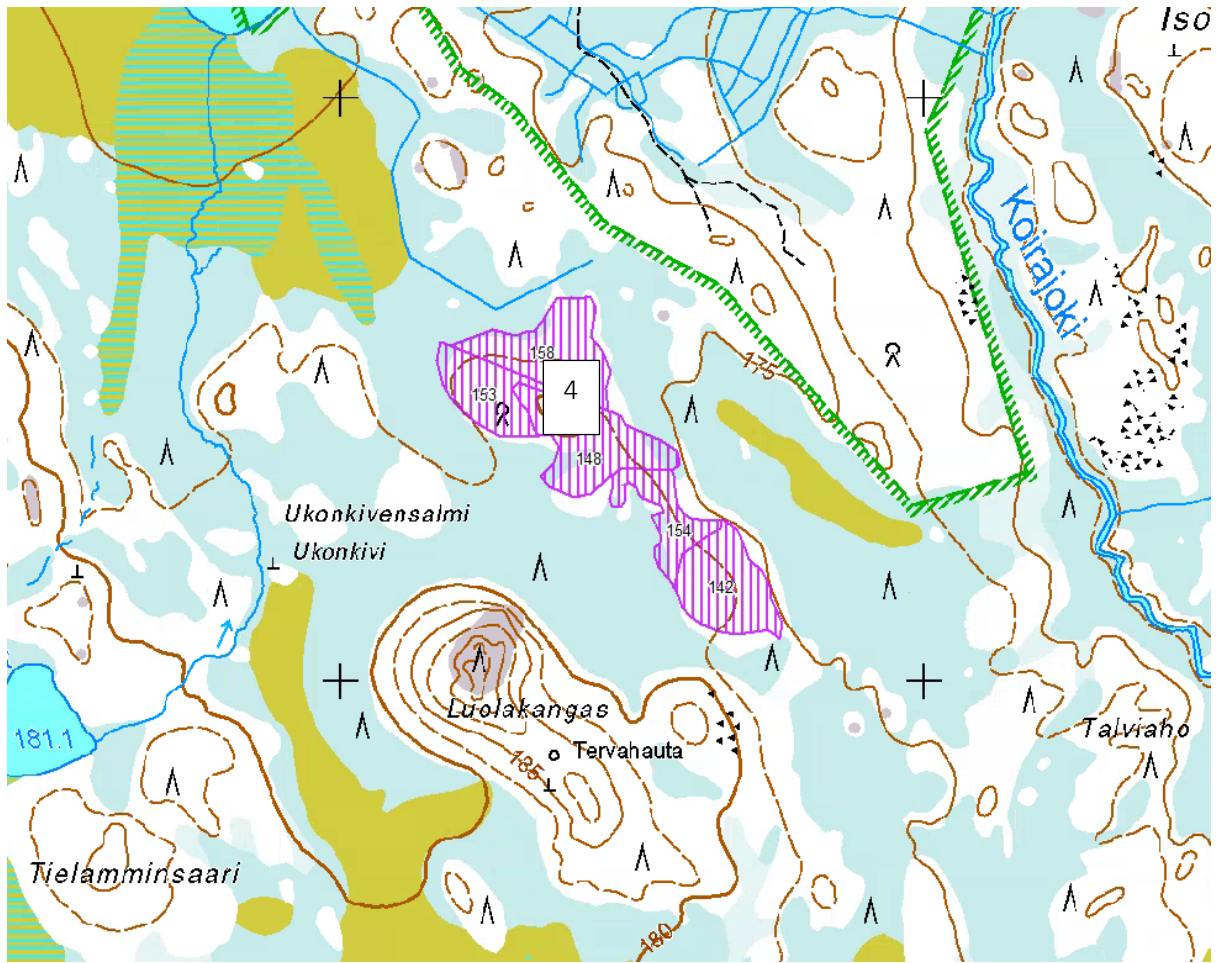


Polttokohteet 1 ja 2: Salo 1 ja 2

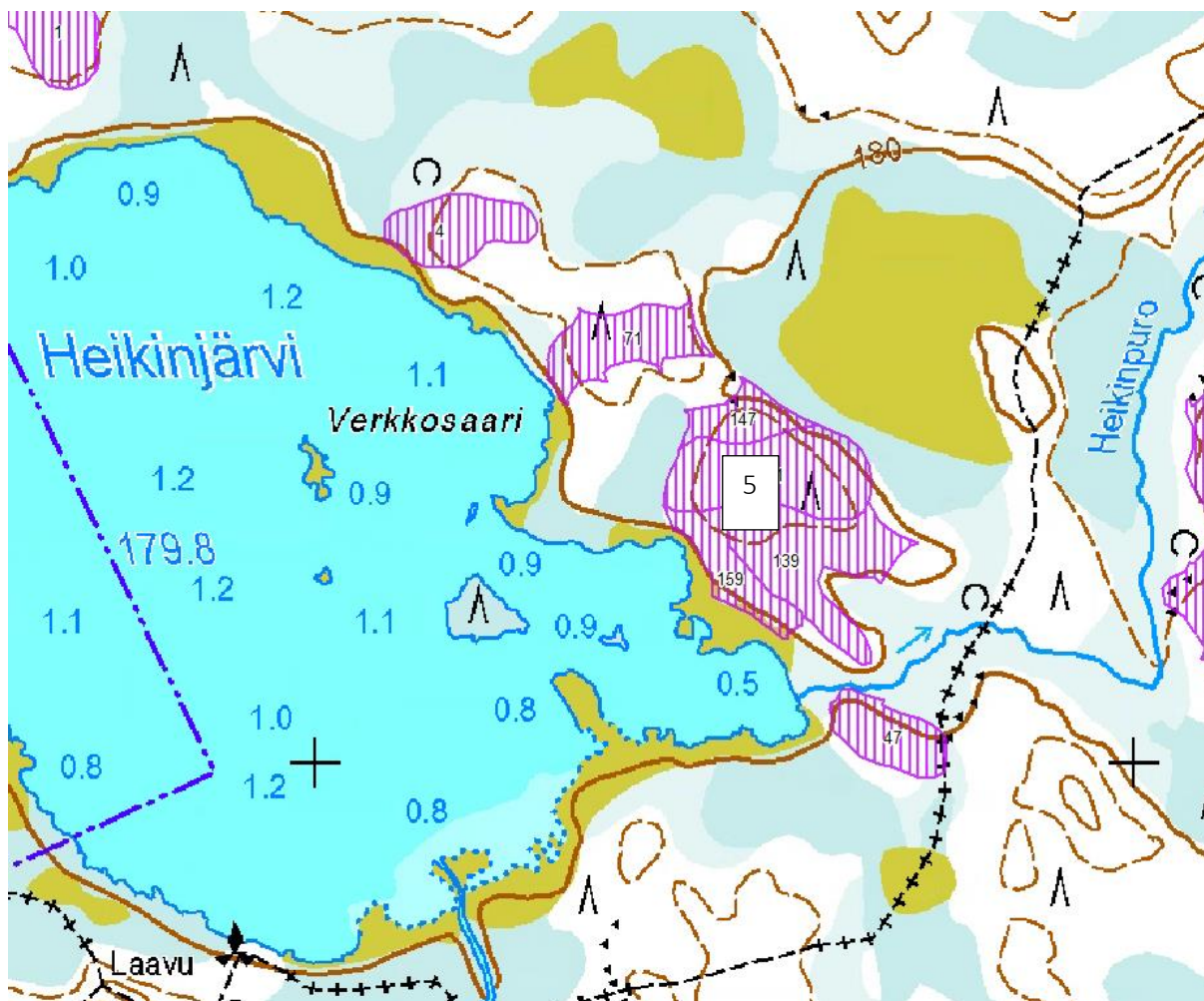




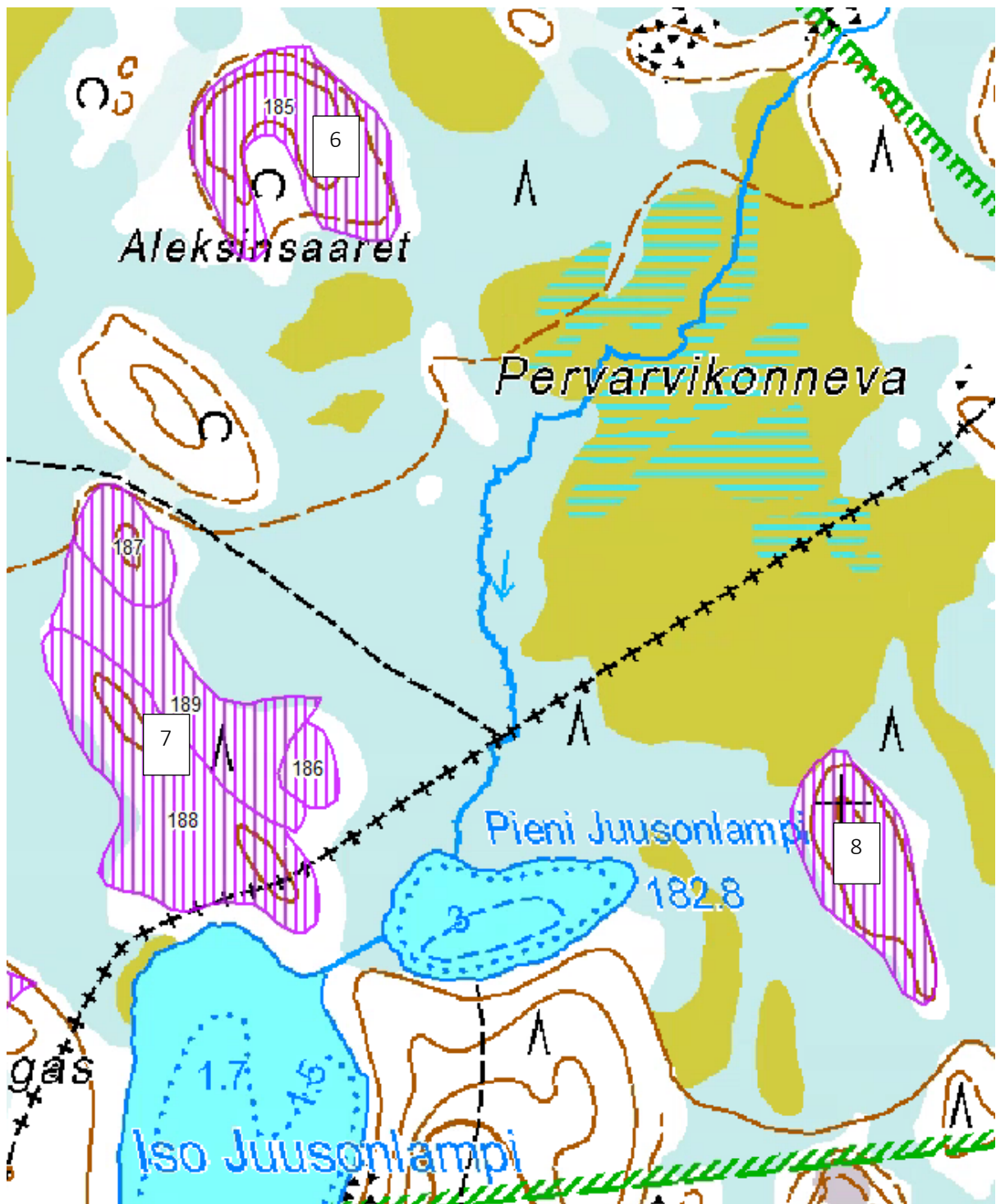
Polttokohde 3 Pakosaari



Polttokohde 4 Ukonkivensalmi



Polttokohde 5 Heikinjärvi



Polttkohteet 6 Aleksinsaari, 7 Juusonlampi ja 8 Pervarvikonneva

Polttojen kohdentuminen N2000 -luontotyyppeihin polttoalueittain.

### **Pervarvikonneva**

Luontotyyppin pinta-ala:

Boreaalinen luonnonmetsä 2,11 ha

### **Pakosaari**

Luontotyyppin pinta-ala:

Boreaalinen luonnonmetsä, 6,05 ha

Puustoinen suo, 1,12 ha

Metsien väliset painanteet ovat soistuneita, ja ne todennäköisesti säästyvät palossa.

### **Salo 1**

Luontotyyppin pinta-ala:

Boreaalinen luonnonmetsä, 9,57 ha

Osa alueesta on kosteapohjaista, ja todennäköisesti säästyy poltossa.

### **Ukonkivensalmi**

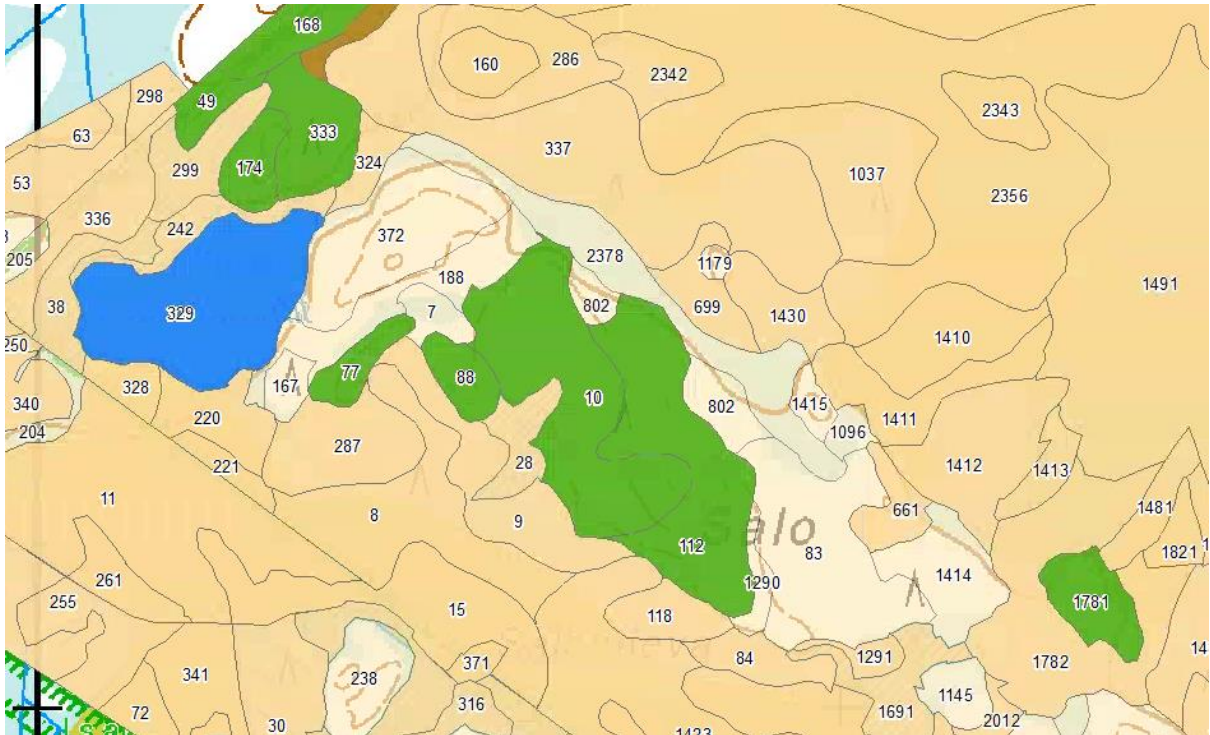
Luontotyyppin pinta-ala:

Boreaalinen luonnonmetsä, 4,31 ha

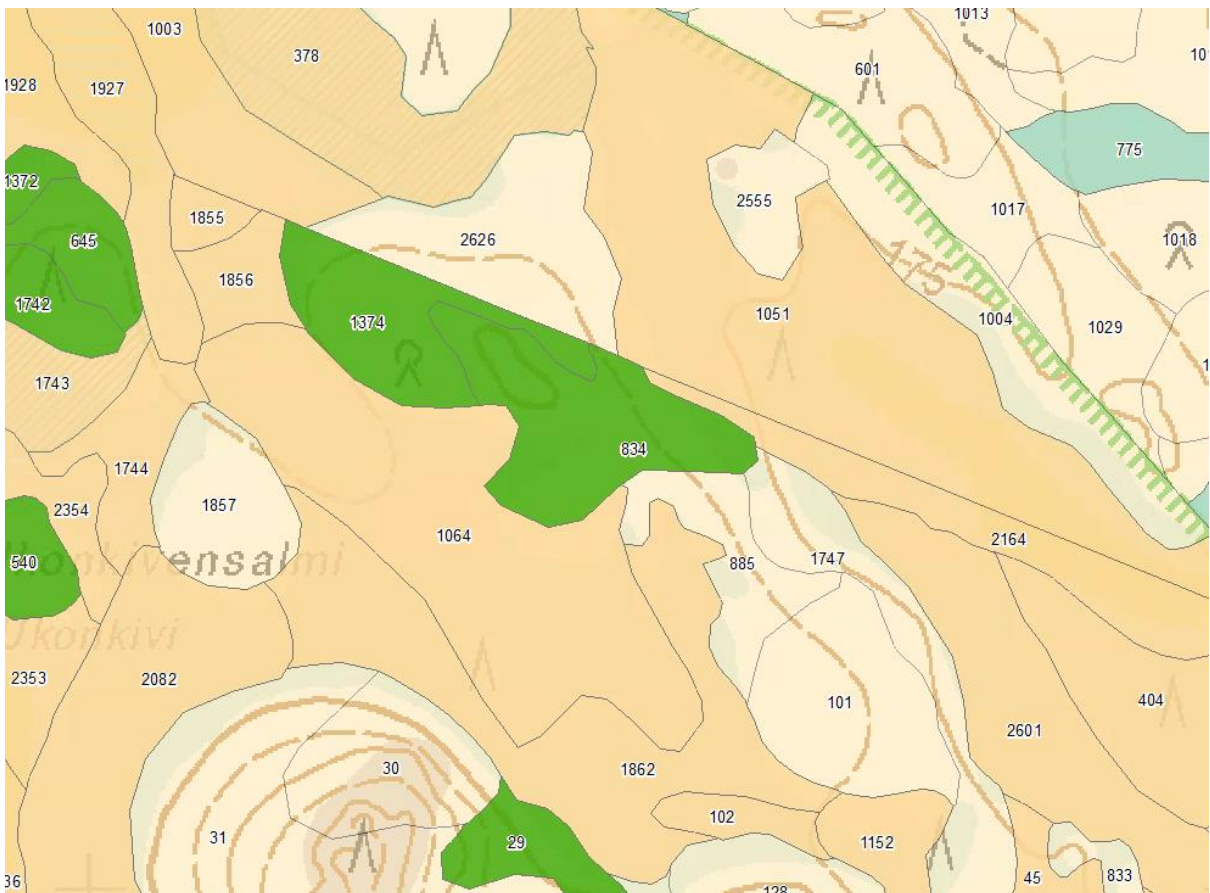
Metsien poltto parantaa luontotyyppien edustavuutta, sillä metsäpalot kuuluvat luonnon prosesseihin.

Muilla polttokohteilla ei ole N2000-luontotyyppisiä.

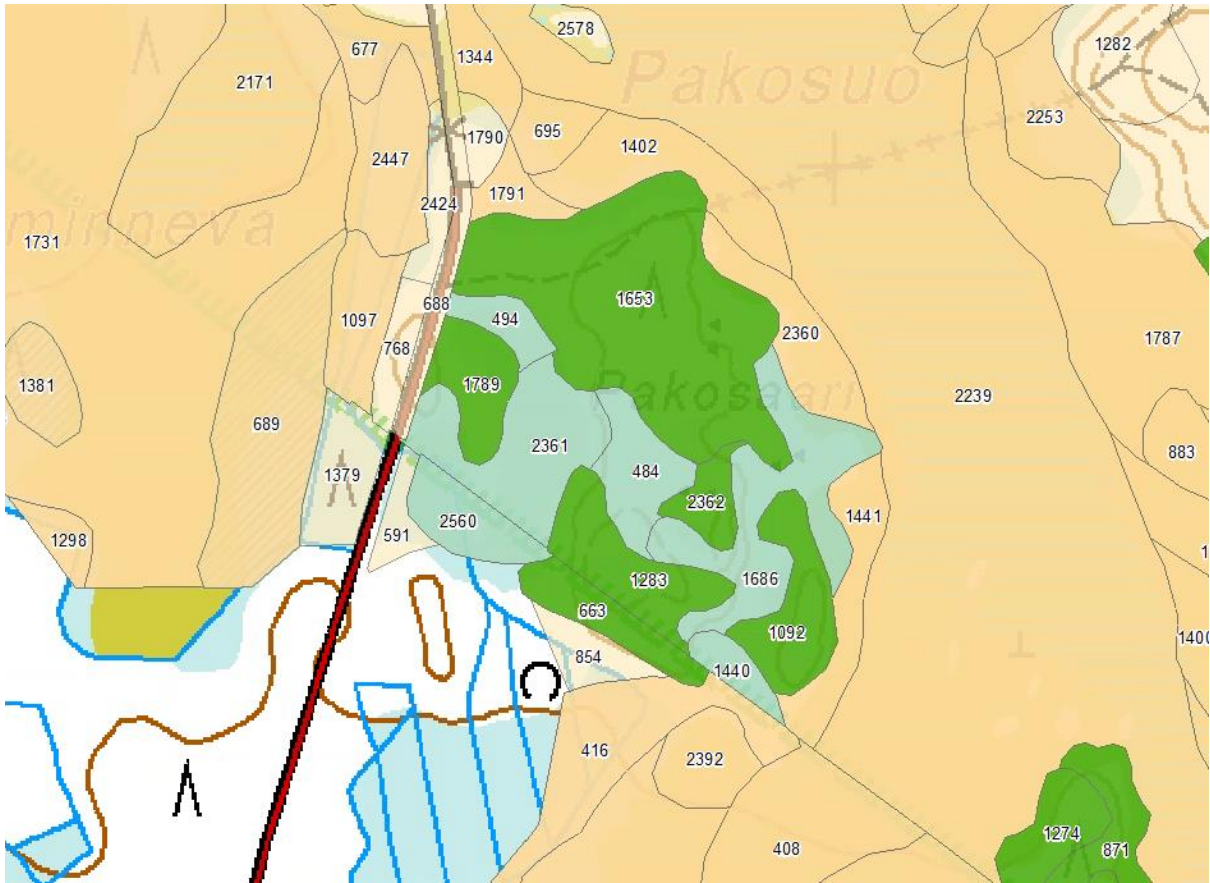




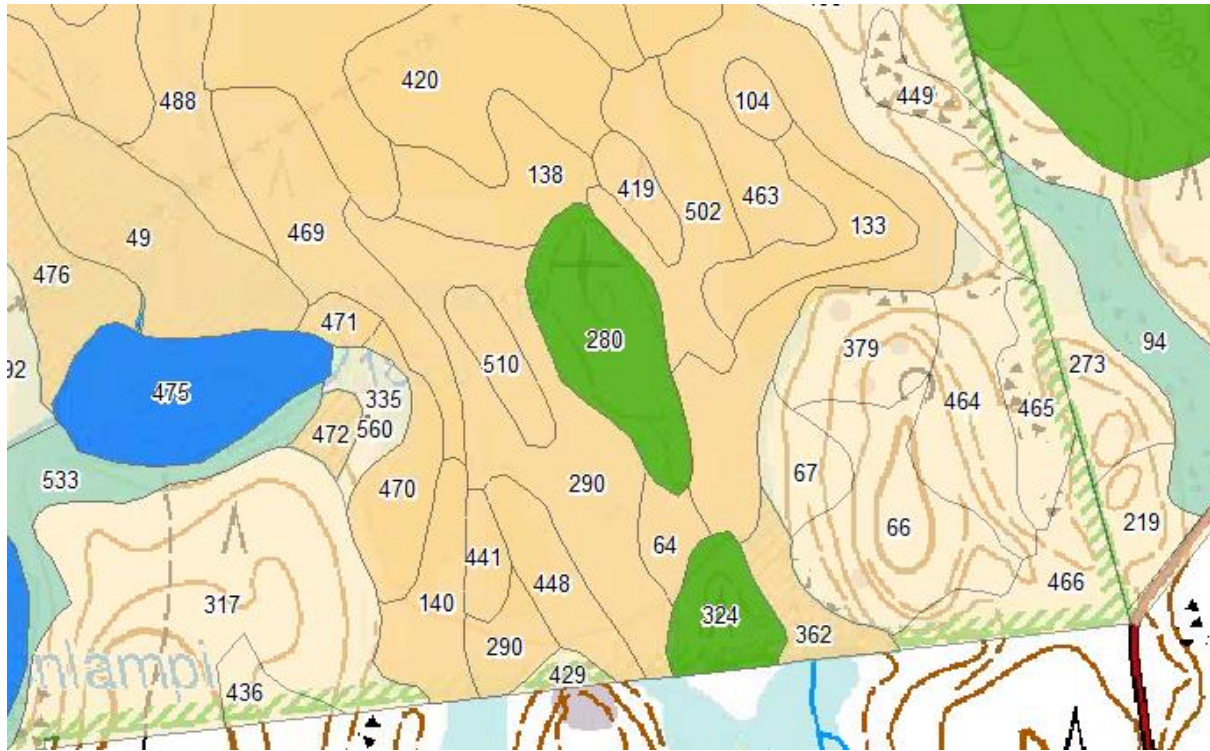
N2000 -luontotyytit polttokohteella 1: Salo 1. Boreaalinen luonnonmetsä (=vihreä) on polttokohteen ainoa luontotyyppi (kuviot 77, 88, 10, 112).



N2000 -luontotyytit polttokohteella 4: Ukonkivensalmi. Boreaalinen luonnonmetsä (=vihreä väri) on polttokohteen ainoa luontotyyppi (kuviot 834, 1374).



N2000 -luontotyypit polttokohteella 3: Pakosaari. Boreaalinen luonnonmetsä (=vihreä väri) ja puustoinen suo (=harmaa väri) ovat polttokohteella olevia luontotyyppisiä (kuviot 663, 1283, 1092, 1653, 484 ja 1686).



N2000 -luontotyytit polttokohteella 8: Pervarikonneva. Koko polttokohte on boreaalista luonnonmetsää (kuvio 280).



## Polttojen vaikutus direktiivilajeihin

### Luontodirektiivin liitteen II lajit:

<i>Canis lupus</i>	*susi
<i>Gulo gulo</i>	*ahma
<i>Lutra lutra</i>	saukko
<i>Rangifer tarandus fennicus</i>	metsäpeura
<i>Ursus arctos</i>	*karhu

\* = priorisoitu laji

Poltoilla ei ole merkittävää vaikutusta yllämainittuihin lajeihin. Metsäpeura saattaa hetkellisesti häiriintyä poltoista, mutta ajan kuluessa lisääntyvät jäkäläkankaat parantavat peuran elinmahdollisuuksia.

### Lintudirektiivin liitteen I linnut:

<i>Bonasa bonasia</i>	pyy
<i>Bubo bubo</i>	huuhkaja
<i>Caprimulgus europaeus</i>	kehrääjä
<i>Circus cyaneus</i>	sinisuohaukka
<i>Cygnus cygnus</i>	laulujoutsen
<i>Dryocopus martius</i>	palokärki
<i>Falco columbarius</i>	ampuhaukka
<i>Ficedula parva</i>	pikkusieppo
<i>Gavia arctica</i>	kuikka
<i>Gavia stellata</i>	kaakkuri
<i>Glaucidium passerinum</i>	varpuspöllö
<i>Grus grus</i>	kurki
<i>Lanius collurio</i>	pikkulepinkäinen
<i>Phalaropus lobatus</i>	vesipääsky
<i>Philomachus pugnax</i>	suokukko
<i>Picoides tridactylus</i>	pohjantikka
<i>Pluvialis apricaria</i>	kapustarinta
<i>Podiceps auritus</i>	mustakurkku-uikku
<i>Sterna hirundo</i>	kalatiira
<i>Strix uralensis</i>	viirupöllö
<i>Tetrao urogallus</i>	metso
<i>Tringa glareola</i>	liro
	uhanalainen laji

Yllämainituista lintulajeista poltolla on positiivinen vaikutus seuraaviin lajeihin lahupuuston lisääntyessä:

Pohjantikka ja palokärki

Pesimäaikaan suoritettavalla poltolla on haitallinen vaikutus kankailla pesiviin lintuihin, sillä pesät tuhoutuvat. Pesimälinnuston tiheys karuilla vedenjakajaseudun kankailla on kuitenkin alhainen, n max 15 paria neliökilometrillä. Tästä määrästä valtaosa on tavallisia lintuja, kuten peippo ja pajulintu.

Salamajärvellä esiintyy uhanalainen lintulaji, jonka pesimätilanne tarkistetaan ennen jokaista polttoa. Samalla arvioidaan häiriintymisriski.

Myös muiden harvinaisten lajien pesinnät huomioidaan, ja tarvittaessa suunnitelmia muutetaan.