

Täydennys Paistjärven alueen ennallistamisen ja luonnonhoidon toimenpidesuunnitelmaan



Rauli Perkiö

Paahde-LIFE

Metsähallitus, Etelä-Suomen luontopalvelut

2014

1. Yleistä

Tämä suunnitelma on täydennys vuonna 2004 tehtyyn Paistjärven alueen ennallistamisen ja luonnonhoidon suunnitelmaan (Halonen, J., diaarinro. 477/42/2004). Tässä suunnitelmassa ennallistettaviksi ehdotetut kuviot kuuluvat aikaisemman suunnitelman suunnittelualueeseen, joten siltä osalta alueen yleiskuvaus, hoidossa noudatettavat lait ja huomioonotettavat direktiivilajit noudattavat aikaisempaa suunnitelmaa.

Ennallistamispolttojen osalta on osaaminen kehittynyt viimeisen kymmenen vuoden aikana, joten kohteita, kuten tämän täydennyssuunnitelman polttokohde, polttaminen on tullut mahdolliseksi. Vastaavasti Paistjärven aiemmassa suunnitelmassa on mukana poltettaviksi aiottuja kohteita, joiden toteuttaminen on käytännössä mahdotonta. Poltettavien kohteiden pinta-ala ei siis tämän suunnitelman myötä lisäännä.

Täydennyssuunnitelma koskee kartassa (liite 2.) osoitettuja kuvioita, jotka eivät sisälly aiempaan suunnitelmaan. Täydennyssuunnitelman kuvioiden sijainti liitteessä 1.

2. Toimenpiteet ja tavoitteet

Täydennyssuunnitelman toimenpiteet käsittävät ennallistamispoltton ja siihen tarvittavat valmistelutyöt, palokujan sekä puuston harvennuksen kuviolla 102.2.

Toimenpidekuvioiden yleistiedot

Kuvio	Pinta- ala	Metsä- tyyppi	Kehitysluokka	Puulaji valtaisuus	Tilavuus mä	Tilavuus ku	Tilavuus ko	Tilavuus muut
99.2	1,4	Ct	Kitumaa	Mänty	74	0	0	0
99.5	1,5	VT	40	Mänty	166	0	0	0
99.6	0,6	VT	10	Mänty	2	0	0	0
100	0,6	VT	20	Mänty	101	0	0	0
102.2	0,5	VT	20	Mänty	191	0	0	0
103.1	0,2	VT	10	Mänty	2	0	0	0

Polttoalueen pinta-ala on 4,9ha, josta 0,6ha on turvallisuussyistä harvennettava ennen polttoa.

Polton tavoitteena on

- Pitää yllä palojatkumoa Paistjärven alueella
- Luoda hitaasti syntyvää lahopuuta
- Nuorta puustoa sisältävillä kuviolla saada alkuun luontainen palonjälkeinen sukkessio.

3. Vaikutukset Natura-luontotyyppihin, direktiivilajeihin ja uhanalaiseen lajistoon, vesistövaikutukset ja muinaismuistot.

Ennallistamis- ja luonnonhoitotoimenpiteet kohdistuvat tämän suunnitelman osalta lähiaikoina käsiteltyihin talousmetsiin. Käsiteltävät kuviot eivät täytä Natura 2000-luontotyyppin kriteerejä. Lähialueen Natura-2000 –luontotyyppit liitteessä 3.

Käsiteltävillä kuvioilla ei esiinny valtakunnallisesti tai alueellisesti uhanalaisia lajeja. Eikä muinaisjäännöksiä.

Käsiteltävien kuvioiden pinta-alat ovat pieniä, joten vesistövaikutuksia ei ole odotettavissa. Koneista aiheutuvaan öljy- ja polttoainevahinkoriskiin varaudutaan Metsähallituksen Ympäristö- ja laatukäsikirjan ohjeiden mukaisesti.

Kuviot eivät sijaitse pohjavesialueella.

Luonnonsuojelulain 65 §:n mukaista tarveharkintaa ei tarvitse tehdä, koska käsiteltävät kuviot eivät ole Natura 2000-luontotyyppiä ja alueellisella tasollakaan toimenpiteet eivät heikennä Natura-alueen edustavuutta vaan parantavat sitä.

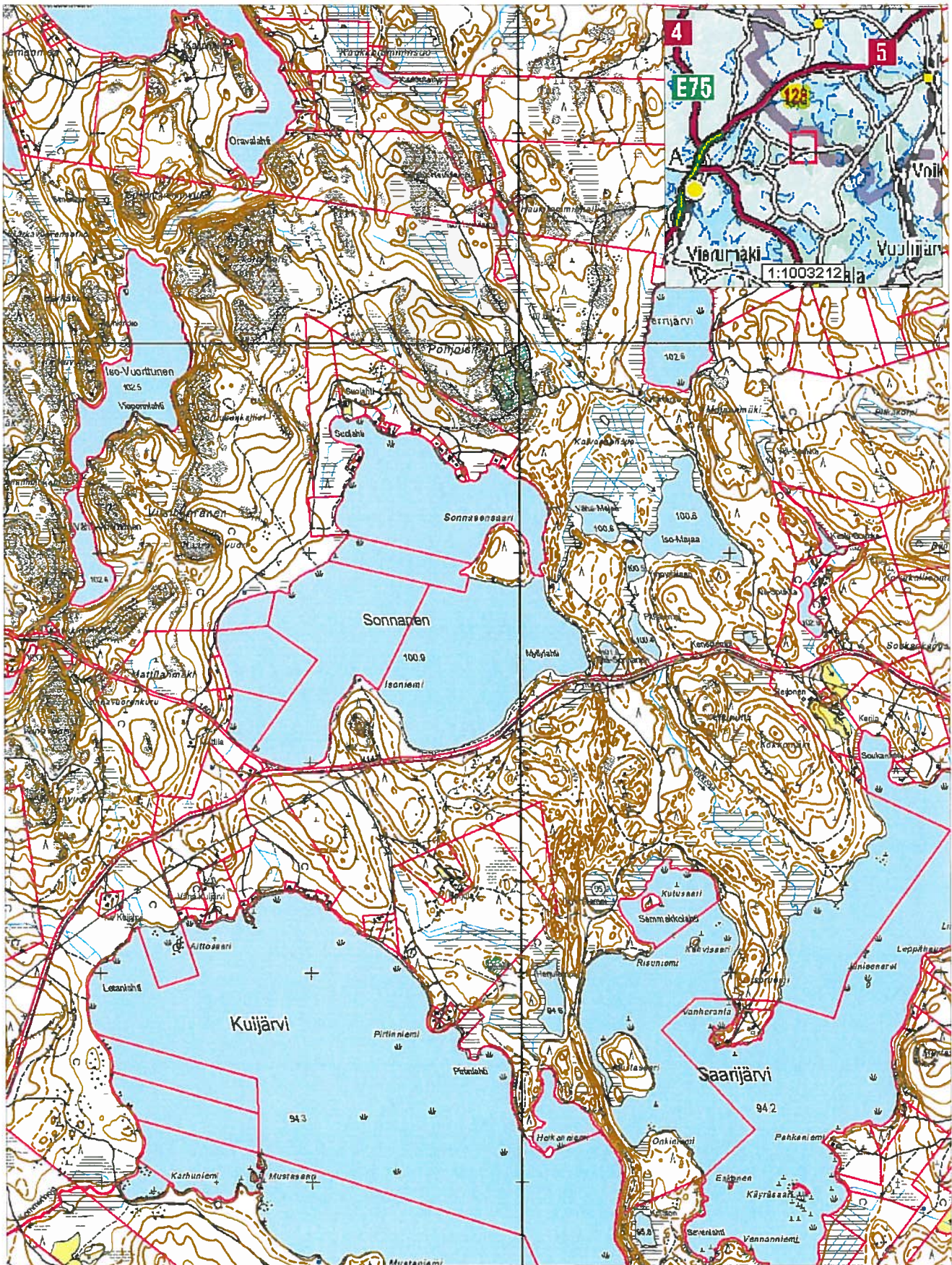


Toimenpiteiden sijainti

© Metsähallitus 29.8.2014 12:48

© Maanmittauslaitos 1/MML/14

1:25000



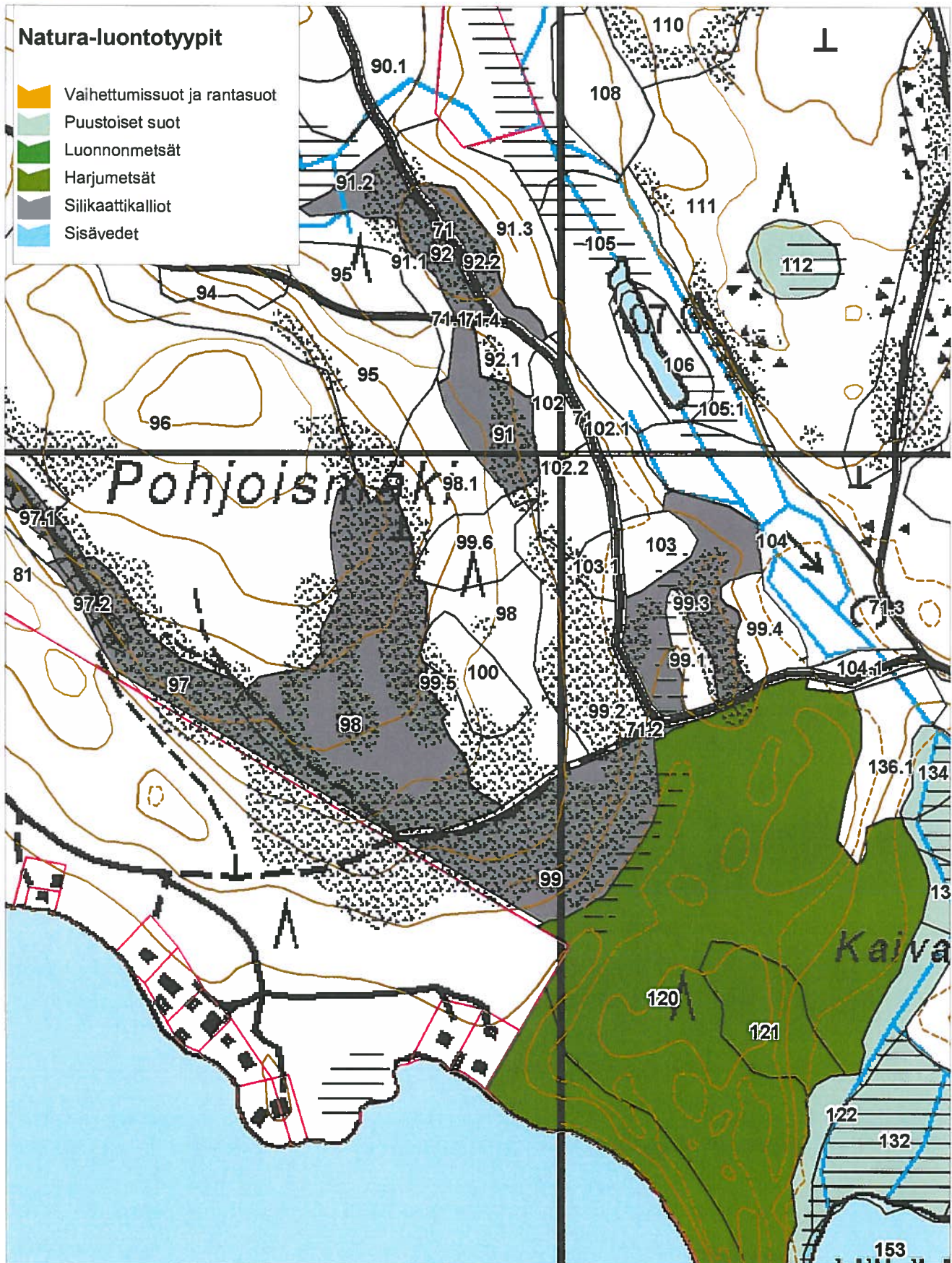


N2000- luontotyytit

© Metsähallitus 29.8.2014 12:47

© Maanmittauslaitos 1/MML/14

1:5000





Soiden ja metsien ennallistaminen, kuviotaso

Suunnitellut toimenpiteet

-  Poltto
-  Puuston poisto

