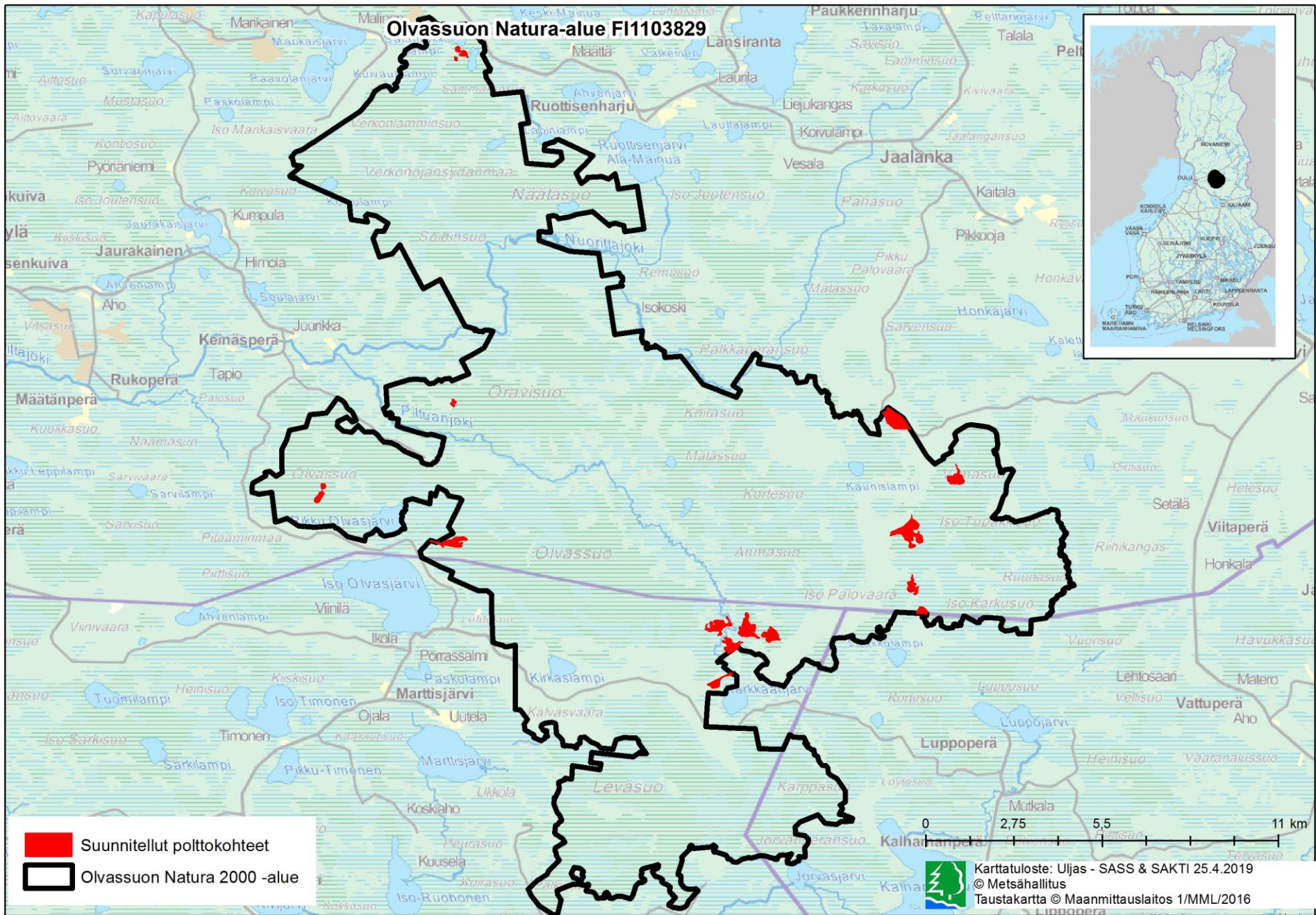


# Olvassuon Natura-alueen palojatkumosuunnitelman päivitys





1 Yleiskuvaus					
Lomakkeella annetaan hallinnolliset yleistiedot alueesta, kerrotaan suunnitelman tavoite ja sen mukaan tehtävien toimenpiteiden pinta-alat sekä kuvataan suunnitteluprosessi.					
Suunnittelualueen nimi	Olvassuon Natura-alueen palojatkumosuunnitelman päivitys			Pinta-ala (ha)	27289,43
				Josta vettä (ha)	311,42
				Päivämäärä	12.11.2018
Kunta / kunnat		Kunta osa			
Puolanka					
Utajärvi					
Pudasjärvi					
Puistoalue					
672- Kainuu ja Koillismaa					
680- Pohjanlahti					
ELY-keskus					
14- Kainuu					
13- Pohjois-Pohjanmaa					
Tekijä(t)					
Panu Keihäs					
Suunnitelman tavoite / tavoitteet	Suunnitelmalla pyritään turvaamaan alueen nykyisen palolajiston säilyminen sekä mahdollisuuksien mukaan uuden palolajiston leviäminen alueelle idästä. Tavoitteena on myös nopeuttaa entisten talousmetsien palautumista metsäpalon jälkeisiksi luonnonmetsiksi, sekä edistää luonnontilaisten nuorten sukessiovaiheiden syntymistä alueen metsiin.				
<b>Suojelualueet ja muut alueet</b>					
Koodi	Nimi	Pinta-ala, (ha)	Pinta-ala suunnittelualueella	Lisätietoja	
F11103829	Olvassuo	27051	27051		
Erityisarvot		Luokka / arvo		Pinta-ala (ha)	

Kaava		Merkintä
Muut aluetta koskevat suunnitelmat ja selvitykset	Vuosi	Kattavuus
Lehtelä, M. & Turunen, T: Olvassuon Natura 2000-alueen palojatkumosuunnitelma	2005	Koko Natura-alue
<b>Suunnitelman osallistaminen ja tiedotus</b>		
Tapahtuma	Päiväys	Henkilö / organisaatio

1A Tiivistelmä	
Toimenpidesuunnitelma	Olvassuon Natura-alueen palojatkumosuunnitelman päivitys
Tiivistelmä suomeksi	<p>Palojatkumosuunnitelma laaditaan osana Paahde-Life -hanketta. Suunnitelmaan on valittu kohteita nuorista kasvatusmetsistä uudistuskypsyihin metsiin. Polttokohteet ovat kooltaan noin viidestä hehtaarista kolmeenkymmeneen hehtaariin. Polttokertoja suunnitelmassa on 13, ja niiden pinta-ala on yhteensä runsaat 200 hehtaaria.</p> <p>Koska järeä palanut puu on palonsuojalajiston kannalta erityisen arvokasta, palojatkumon ylläpitämiseksi poltetaan aluksi järeäpuustoisimpia kohteita. Nuorten kasvatusmetsien annetaan kasvaa ja järeytyä, ja niitä pyritään polttamaan vasta suunnitelmakauden loppupuolella.</p> <p>Poltot kohdistuvat pääosin metsiin, jotka eivät nykyisin edusta mitään Natura-luontotyyppiä. Kaksi kohteista on kuitenkin kokonaan, ja yksi osin boreaalista luonnonmetsää, edustavuus merkittävä. Yksi kohde on harjumetsää, edustavuus ei-merkittävä.</p> <p>Yksi 2 ha kuvio työkohteella Olvassuo W on sekametsää, jossa puolet puustosta on kuusta, puolet mäntyä. Kaikki muut poltettavaksi suunnitellut kuviot ovat mäntyvaltaisia; joko puhtaita männiköitä tai mäntysekametsää.</p> <p>Kohteiden kääväkläjisto on kartoitettu ennallistamissuunnittelun yhteydessä.</p>
Tiivistelmä englanniksi	
Tiivistelmä ruotsiksi	

## 2 Alueen nykytila; yhteenveto

Ennallistamista tai luonnonhoitoa rajoittavat arvot tai piirteet.

### Yleiskuvaus

Suunnitelma on osa Paahde-Life -hanketta. Suunnitelman tarkoitus on ollut löytää puustorakenteeltaan erilaisia ja suurempia polttokohteita aiemman palojatkumosuunnitelman tueksi (Olvassuon Natura 2000 -alueen palojatkumosuunnitelma. Markku Lehtelä ja Teija Turunen, Pohjanmaan luontopalvelut 2005)

### Tärkeimmät luontoarvot

Luontotyytit	Olvassuon Natura-alue on kansainvälisesti ja kansallisesti merkittävä ja poikkeuksellisen laaja aapasuokokonaisuus. Alue on yksi Euroopan merkittävimmistä kosteikkoalueista (Ramsar-alue). Erityisen arvokkaan alueesta tekee rehevien ja pohjavesivaikutteisten soiden runsaus. Alueen keskeisiä suojeluperusteluontotyyppiä ovat aapasuot, keidassuot, puustoiset suot, letot, lähteet ja lähdesuot, luonnonmetsät ja harjumetsät.
Lajisto	<p>Alue on lettorikon osalta esiintymisalueena merkittävä ja lapinsirppisammalen osalta erittäin merkittävä koko Suomen mittakaavassa. Liito-oravan osalta alueella on merkitystä lajin yhtenäisen levinneisyysalueen reunaosaan sijoittuvana esiintymänä. Alue on suolinnuston pesimis- ja levähdysalueena yksi Euroopan merkittävimmistä kosteikkoalueista (Ramsar-alue). Alueella on keskeinen merkitys laajana ja erämaisena elinympäristönä erityisesti soiden lintulajeille ja uhanalaistuneille petolinnuille.</p> <p>Alueelta on tiedossa jonkin verran vanhojen metsien kääväkäsajistoa sekä vanhoja metsiä ja metsäpaloalueita suosivaa kovakuoriaislajistoa. Kartoituksia on tehty vain hyvin pienessä osassa alueen luonnonmetsiä, ja näissä lajiryhmissä sekä lajeja että havaintopaikkoja on alueella todennäköisesti alueella runsaammin kuin tällä hetkellä on tiedossa.</p>
Yhteenveto maankäytön historiasta tai alueen luonnosta aikaisemmin sekä vertailu nykyiseen	<p>Osa Luontopalveluiden hallinnoiman alueen kivennäismaista on entistä talousmetsää, joka joko ei kuulu mihinkään Natura-luontotyyppiin. Pääosa suunnitelluista ennallistamispoltoista kohdistuu tällaisiin kuvioihin.</p> <p>Olvassuon Natura-alueella tehtiin Suometsäerämaa Life-projektiin liittyvänä työnä metsäpalohistoriaselvitys Metsäntutkimuslaitoksen Kolarin tutkimusaseman toimesta (Herva, H. &amp; Ovaskainen, R. 2003: Olvassuon luonnonpuiston paloselvitys. Selvitys Olvassuon alueen metsäpalohistoriasta huhtikuussa 2003. 2 s, 2 liitettä. Metsäntutkimuslaitos, Kolarin tutkimusasema.). Selvityksessä keskityttiin Olvassuon itäosaan. Palohistoriaselvitys selkiyttää palojen merkitystä alueen metsien uudistajana ja toimii siten pohjana palojatkumon suunnittelussa. Tutkimusmenetelmänä käytettiin metsäpalojen ajankohtien määrittämistä puiden palokoroista. Näytteiden vähäisen määrän vuoksi alueelle ei pystytty määrittämään aukotonta palohistoriaa, vaan tulokset antavat tietoa alueella tapahtuneista yksittäisistä metsäpaloista. Tuloksista on havaittavissa kasvillisuustyyppin vaikutus metsän paloherkkyyteen; Olvassuon itäosassa sijaitsevan Petäjävaaran kuivat mäntymetsät ovat palaneet selkeästi useammin kuin länsiosan rehevämmät ja kuusivaltaiset alueet. Petäjävaaran mäntymetsissä paloja on ollut lähekkäisillä alueilla parhaimmillaan vuoden välein. Tuloksista on nähtävissä, että alueellisesti metsäpaloilla on ollut merkitystä Olvassuon Natura-alueen metsien uudistajana (Lähde: Lehtelä M. &amp; Turunen T.,: Olvassuon Natura-2000 -alueen palojatkumosuunnitelma, Metsähallitus Pohjanmaan-Kainuun luontopalvelut 2005).</p>

### Erityisarvot (voivat rajoittaa hoitoa tai ennallistamista)

Erityisarvo	Lisätiedot	
Virkistyskäyttöä tai -rakenteita	on <input type="checkbox"/> ei <input checked="" type="checkbox"/>	
Erityisiä maisema-arvoja	on <input checked="" type="checkbox"/> ei <input type="checkbox"/>	Ehdotus valtakunnallisesti merkittäväksi maisema-alueeksi (Arvokkaat maisema-alueet Pohjois-Pohjanmaalla, päivitysinventointi 2013)

Muinaisjäänöksiä	on <input checked="" type="checkbox"/>	ei <input type="checkbox"/>	Alueella on useita muinaisjäänöksiä, mutta ne eivät sijaitse poltettavilla kohteilla. Sosinojan polttokohteen rajalla on tervahauta.				
Suojelualan rajan läheisyys	on <input type="checkbox"/>	ei <input checked="" type="checkbox"/>					
Pohjavesialue	on <input checked="" type="checkbox"/>	ei <input type="checkbox"/>	Suunnittelualueella on pohjavesialueita, mutta poltokohteet on suunniteltu pääsääntöisesti pohjavesialueiden ulkopuolelle. Työkohteen Eksyttävänsuo länsireunasta noin 2,6 ha on luokan 3 pohjavesialueella. Polttoalue on myös mahdollista rajata pohjavesialueen ulkopuolelle palokujan paikkaa siirtämällä.				
Muita erityispiirteitä	on <input type="checkbox"/>	ei <input type="checkbox"/>					
Uhanalaisia lajeja	<input checked="" type="checkbox"/>	Direktiivilajeja	<input checked="" type="checkbox"/>	Uhanalaisia luontotyyppejä	<input type="checkbox"/>	Natura 2000 –luontotyyppejä	<input checked="" type="checkbox"/>

## 2A Natura 2000 –luontotyypit ja uhanalaiset luontotyypit

Luontotyypit suunnittelualueella ja alueeseen sisältyvillä suojelualueilla

Natura 2000 –luontotyypit suojelualueilla				Luontotyyppien edustavuus			
Suojelualue	N2000 –luontotyyppin koodi	Luontotyyppi	Pinta-ala	Erinomainen	Hyvä	Merkittävä	Ei merkittävä
FI1103829	3260	Pikkujoet ja purot	16,26	5,19	10,50	0,57	0
	7160	Lähteet ja lähdesuot	9,97	0,32	8,95	0,43	0,27
	91E0	Tulvametsät	1,29	0	1,29	0	0
	3210	Luonnontilaiset jokireitit	59,11	0	59,11	0	0
	9060	Harjumetsät	1534,05	0	0	1082,41	451,64
	6430	Kosteat suurruohoniityt	1,51	0	0	1,51	0
	7230	Letot	128,78	14	75,63	34,94	4,21
	3110	Karut kirkasvetiset järvet	38,83	37,69	1,14	0	0
	6450	Tulvaniityt	0,67	0	0,25	0,42	0
	91D0	Puustoiset suot	3132,23	203,05	1339,22	1185,43	404,53
	7310	Aapasuot	18131,63	11162,65	5867,93	1089,26	11,79
	9010	Luonnonmetsät	3177,08	252,48	1399,15	1405,57	119,88
	7110	Keidassuot	1416,21	733,44	342,51	330,14	10,12
	7140	Vaihettumissuot ja rantasuot	119,99	0	82,05	37,94	0
	3160	Humuspitoiset järvet ja lammet	140,51	25,06	33,11	70,10	12,24
9050	Lehdot	8,33	1,18	4,78	2,37	0	
Suojelualue	Natura 2000-luonto-tyyppien peittämä alue suojelualueittain		Inventoimaton maa-alue suojelualueittain	Inventoimaton vesialue			
FI1103829	27916,52		10,61	0,02			
Natura 2000 –luontotyypit suunnittelualueella				Luontotyyppien edustavuus			



Luontotyyppi	Pinta-ala	Erinomainen	Hyvä	Merkittävä	Ei merkittävä
3110 - Karut kirkasvetiset järvet	38,83	37,69	1,14	0	0
3160 - Humuspitoiset järvet ja lammet	144,21	25,06	33,11	73,80	12,24
3210 - Luonnontilaiset jokireitit	64,64	0	64,64	0	0
3260 - Pikkujoet ja purot	16,34	5,19	10,58	0,57	0
6430 - Kosteat suuruuhoniityt	1,51	0	0	1,51	0
6450 - Tulvaniityt	0,67	0	0,25	0,42	0
7110 - Keidassuot	1430,97	739,22	343,65	337,98	10,12
7140 - Vaihtumissuot ja rantasuot	133,96	0	82,36	51,60	0
7160 - Lähteet ja lähdesuot	10,20	0,32	8,95	0,44	0,49
7230 - Letot	129,37	14	75,71	34,98	4,68
7310 - Aapasuot	18214,51	11198,72	5882,34	1099,83	33,62
9010 - Luonnonmetsät	3181,31	252,48	1402,34	1406,58	119,91
9050 - Lehdot	8,33	1,18	4,78	2,37	0
9060 - Harjumetsät	1535,39	0	0	1083,57	451,82
91D0 - Puustoiset suot	3153,73	203,33	1343,48	1188,81	418,11
91E0 - Tulvametsät	1,29	0	1,29	0	0
Pinta-ala yhteensä	<b>28065,26</b>	<b>12477,19</b>	<b>9254,62</b>	<b>5282,46</b>	<b>1050,99</b>

#### Uhanalaiset luontotyypit (LuTU) suunnittelualueella

Luontotyyppi	Pinta-ala	Uhanalaisuusluokka		
		Suomi	Etelä-Suomi	Pohjois-Suomi

## 2B Muut luontotyypitiedot

Lomakkeella listataan suunnittelualueen inventointiluokat ja kasvillisuustyyppitiedot.

Inventointiluokka	Pinta-ala (ha)	Kasvillisuustyyppi	Kasvillisuustyyppin pinta-ala inventointiluokittain (ha)
Väli-rimpipintasuo	2379,48		199,66
		400301 - Mesotrofiset avolähteet ja lähteiköt meLä	0,35
		400302 - Mesoeutrofiset avolähteet ja lähteiköt meeuLä	0,07
		400305 - Mesoeutrofiset tihkupinnat meeuTh	0,23
		400308 - Mesoeutrofiset lähdesuoet meeuLäS	4,01
		400416 - Lettoräme LR	0,63
		400500 - Nevat	0,55
		400501 - Luhtaneva (välip) LuN	127,45
		400502 - Luhtaneva (rimpip) RiLuN	358,27
		400503 - Ombrotrofinen lyhytkorsineva omLkN	9,51
		400504 - Minerotrofinen lyhytkorsineva miLkN	10,70
		400506 - Kalvakkaneva (V,Ri) KaN	32,61
		400508 - Saraneva (V,Ka) SN	942,48
		400509 - Ruohoinen saraneva (V,Ka) RhSN	29,22
		400510 - Lettoneva (Sph,Br) LN	1,19
		400511 - Kuljuneva (Spha,Ss,Ru) KuN	1,70
		400512 - Rimpineva (Sph,Ss,Ru) RiN	605,44
		400513 - Ruohoinen rimpineva (Sph,Ss,Ru) RhRiN	33,20
		400605 - Rimpiletto (Sco,Rev,Ric) RiL	1,72
		400606 - Diandra-Hirculus-letto DiHiL	1,15
400607 - Koivuletto KoL	19,34		
Välipintasuo	2647,40		261,96
		400302 - Mesoeutrofiset avolähteet ja lähteiköt meeuLä	1,29
		400501 - Luhtaneva (välip) LuN	2,06

		400503 - Ombrotrofinen lyhytkorsineva omLkN	505,55
		400504 - Minerotrofinen lyhytkorsineva miLkN	376,33
		400506 - Kalvakkaneva (V,Ri) KaN	227,80
		400508 - Saraneva (V,Ka) SN	1220,40
		400509 - Ruohoinen saraneva (V,Ka) RhSN	8,22
		400510 - Lettoneva (Sph,Br) LN	2,91
		400512 - Rimpineva (Sph,Ss,Ru) RiN	23,60
		400607 - Koivuletto KoL	17,28
Korpi-välipintasuo	194,64		53,09
		400101 - Puolukkakangaskorpi PKgK	1,56
		400103 - Ruohokangaskorpi RhKgK	3,73
		400104 - Puolukkakorpi PK	4,35
		400109 - Lehtokorpi LhK	1,56
		400111 - Ruoho- ja heinäkorpi RhK	4,37
		400112 - Lettokorpi LK	3,09
		400114 - Luhtanevakorpi LuNK	4,46
		400115 - Carex nigra -nevakorpi NiNK	4,03
		400116 - Saranevakorpi (nevakorpi) SNK	67,86
		400117 - Ruohoinen saranevakorpi (nevakorpi) RhSNK	14,67
		400118 - Tupasvillanevakorpi TNK	2,33
		400300 - Lähteet, lähteiköt, tihkupinnat ja lähdesuo	0,01
		400304 - Mesotrofiset tihkupinnat meTh	0,01
		400607 - Koivuletto KoL	23,61
		450005 - Mustikkaturvekangas II MTKg II	5,91
Rimpipintasuo	4783,08		280,44
		400300 - Lähteet, lähteiköt, tihkupinnat ja lähdesuo	0
		400301 - Mesotrofiset avolähteet ja lähteiköt meLä	0,07
		400307 - Mesotrofiset lähdesuo meLäS	0,27
		400308 - Mesoeutrofiset lähdesuo meeuLäS	0,44

		400502 - Luhtaneva (rimpip) RiLuN	304,29
		400506 - Kalvakkaneva (V,Ri) KaN	11,79
		400508 - Saraneva (V,Ka) SN	184,23
		400510 - Lettoneva (Sph,Br) LN	0,36
		400511 - Kuljuneva (Spha,Ss,Ru) KuN	109,38
		400512 - Rimpineva (Sph,Ss,Ru) RiN	3690,19
		400513 - Ruohoinen rimpineva (Sph,Ss,Ru) RhRiN	183,15
		400605 - Rimpiletto (Sco,Rev,Ric) RiL	12,33
		400607 - Koivuletto KoL	6,14
Varsinaiset korpisuot	501,12		129,52
		300605 - Puolukka-mustikkatyyppi (mb) VMT	0,30
		400101 - Puolukkakangaskorpi PKgK	21,78
		400102 - Mustikkakangaskorpi MKgK	92,54
		400103 - Ruohokangaskorpi RhKgK	20,51
		400105 - Mustikkakorpi MK	13,58
		400106 - Muurainkorpi MrK	13,53
		400107 - Metsäkortekorpi Mkk	28,38
		400108 - Ruohoinen mustikkakorpi (kurjenp-käenk-mustikkak)	25,88
		400109 - Lehtokorpi LhK	1,18
		400111 - Ruoho- ja heinäkorpi RhK	140,54
		400112 - Lettokorpi LK	0,87
		400116 - Saranevakorpi (nevakorpi) SNK	6,47
		450005 - Mustikkaturvekangas II MTKg II	1,72
		450007 - Ruohoturvekangas RhTKg	4,32
Varsinaiset rämesuot	3518,70		1037,81
		400101 - Puolukkakangaskorpi PKgK	5,02
		400401 - Kangasräme (V,Ra,Vesi) KgR	669,25
		400403 - Korpiräme KR	140,09
		400404 - Pallosarakorpiräme PsKR	112,61

		400405 - Pallosararäme PsR	490,17
		400407 - Ombrotrofinen tupasvillaräme omTR	17,77
		400408 - Minerotrofinen tupasvillaräme miTR	111,81
		400409 - Ombrotrofinen isovarpuräme (Suop,Juol,Vaiv,Kaner)	31,69
		400410 - Minerotrofinen isovarpuräme (Suop,Juol,Vaiv,Kaner)	355,15
		400412 - Minerotrofinen vaivaiskoivuräme miVkr	7,69
		400413 - Rahkaräme (Kr,Va,Kirjo,puuton) RaR	460,67
		400417 - Saranevaräme (nevaräme) SNR	2,42
		400418 - Ruohoinen saranevaräme (nevaräme) RhSNR	0,19
		400426 - Keidasräme KeR	62,66
		400504 - Minerotrofinen lyhytkorsineva miLkN	0,70
		450002 - Varputurvekangas VrTKg	4,72
		450003 - Puolukaturvekangas II PTKg II	8,28
Tuore niitty	4,83	720502 - Tuoreet heinätulvaniityt	2,54
		720504 - Kosteat heinätulvaniityt	2,29
Kostea niitty	1,51	720403 - Kosteat suurruohoniityt	1,51
Ruoho (lehto)	8,05		5,11
		300901 - Keskiravinteisen lehdon varhainen sukkessiovaihe a	2,46
		300905 - Metsäkurjenpolvi-käenkaali-oravanmarjatyyppi (mb)	0,26
		300906 - Metsäkurjenpolvi-metsäimmarretyyppi (nb) GDT	0,22
Räme-välipintasuot	5570,27		908,07
		400301 - Mesotrofiset avolähteet ja lähteiköt meLä	2,12
		400302 - Mesoeutrofiset avolähteet ja lähteiköt meeuLä	0,01
		400307 - Mesotrofiset lähdesuot meLäS	0,20
		400401 - Kangasaräme (V,Ra,Vesi) KgR	51
		400405 - Pallosararäme PsR	9,41
		400407 - Ombrotrofinen tupasvillaräme omTR	66,09
		400408 - Minerotrofinen tupasvillaräme miTR	641,58
		400409 - Ombrotrofinen isovarpuräme (Suop,Juol,Vaiv,Kaner)	0,98

		400410 - Minerotrofinen isovarpuräme (Suop,Juol,Vaiv,Kaner)	12,71
		400411 - Ombrotrofinen vaivaiskoivuräme omVkr	6,70
		400412 - Minerotrofinen vaivaiskoivuräme miVkr	26,11
		400413 - Rahkaräme (Kr,Va,Kirjo,puuton) RaR	19,66
		400415 - Rämeletto RL	0,31
		400416 - Lettoräme LR	20,45
		400417 - Saranevaräme (nevaräme) SNR	1844,38
		400418 - Ruohoinen saranevaräme (nevaräme) RhSNR	60,20
		400419 - Lettonevaräme LNR	2,12
		400420 - Lyhytkorsinevaräme LkNR	578,08
		400421 - Ruohoinen lyhytkorsinevaräme RhLkNR	3,96
		400422 - Kalvakkanevaräme KaNR	381,67
		400423 - Ruohoinen kalvakkanevaräme RhKaNR	4,93
		400426 - Keidasräme KeR	929,53
Räme-rimpipintasuo	1198,43		93,38
		400301 - Mesotrofiset avolähteet ja lähteiköt melÄ	0
		400307 - Mesotrofiset lähdesuo melÄS	2,28
		400416 - Lettoräme LR	1,17
		400417 - Saranevaräme (nevaräme) SNR	39,85
		400419 - Lettonevaräme LNR	5,47
		400420 - Lyhytkorsinevaräme LkNR	18,34
		400422 - Kalvakkanevaräme KaNR	61,71
		400424 - Rimpinevaräme RiNR	596,29
		400425 - Ruohoinen rimpinevaräme RhRiNR	139,42
		400426 - Keidasräme KeR	164,46
		400512 - Rimpineva (Sph,Ss,Ru) RiN	76,06
Leveä joki (> 5 m)	21,86		21,86
Jäkälä-sammal-varpu (kuivahko)	1912,75		789,62
		300304 - Variksenmarja-kanervatyypin (mb) ECT	8,83

		300404 - Variksenmarja-puolukkatyyppi (mb) EVT	1097,94
		300605 - Puolukka-mustikkatyyppi (mb) VMT	16,36
Sammal-varpu (tuore)	1955,49		218,84
		300605 - Puolukka-mustikkatyyppi (mb) VMT	1733,31
		720502 - Tuoreet heinätulvaniityt	3,34
Järvi tai lampi	198,79		198,79
Räme-vesipintasuot	26,16		26,16
Puro (leveys < 2 m)	6,17		6,17
Avolähde	0,06		0
		400301 - Mesotrofiset avolähteet ja lähteiköt meLä	0,06
Jäkälä-varpu (kuiva)	2076,75		1570,03
		300304 - Variksenmarja-kanervatyyppi (mb) ECT	506,72
Maa-aineksen ottoalueet	0,24	8110200 - Soranottoalueet SrMO	0,24
Jäkälä (karukkokangas)	17,09		9,24
		300202 - Jäkälätyyppi (hb,sb,mb,nbp,nbm) CIT	7,85
Pikkujoki (leveys 2-5 m)	35,98		35,98
Vesipintasuot	37,80	400502 - Luhtaneva (rimpip) RiLuN	3,62
		400512 - Rimpineva (Sph,Ss,Ru) RiN	34,18
Arokosteikot	2,42		2,42
Sammal-varpu-ruoho (lehtomainen)	7,99		4,89
		300705 - Kurjenpolvi-käenkaali-mustikkatyyppi (mb) GOMT	0,77
		300707 - Ruohokanukka-metsäimmarre-mustikkatyyppi (nbt) CoDM	2,33
Perinteinen piha tai vanha asuinkenttä	0,54		0,54
Korpi-rimpipintasuot	13,78	400117 - Ruohoinen saranevakorpi (nevakorpi) RhSNK	12,13
		400607 - Koivuletto KoL	1,65
Louhikot ja kivikot	1,07	120101 - Karut paljaat louhikot ja rakat	1,07
Tiet	33,58		33,58
Kalliolaet, -rinteet ja -terassit	0,41		0,41
Hylätyt pensoittuvat, metsittyvät tai metsitetyt maatalousmaat	2,30		2,30

Avo-ojaiset pellot ja laidunnurmet	0,77		0,77
Vanha ja perinteis. käytössä oleva poroerotusp.	0,20	300605 - Puolukka-mustikkatyppi (mb) VMT	0,20
<b>Inventoimaton maapinta-ala suunnittelualueella</b>	<b>129,82</b>		



## 2C Lajisto

Suunnittelualueen merkittävät lajisto.

Suojelualan tunniste	Laji <sup>1)</sup>	Suojelustatus					Elinympäristö	Isäntä- / ravintokasvi	Vieraslaji <sup>7)</sup>
		D <sup>2)</sup>	e/u <sup>3)</sup>	R <sup>4)</sup>	U <sup>5)</sup>	Muu status <sup>6)</sup>			
FI1103829	aarni-ihrakuoriainen		-		LC				
FI1103829	ahonoidanlukko		-		NT				
FI1103829	hammaskurokka		-		LC				
FI1103829	häiväpiiloseppä		-		LC				
FI1103829	isopehkiäinen		-		LC				
FI1103829	jäksi		-		NT				
FI1103829	kairakääpä		U		VU				
FI1103829	kairasammal		-		LC				
FI1103829	kaitakämmeikä		U	OLE	VU				
FI1103829	kantoraippasammal		-		NT				
FI1103829	karhunruoho		-		LC				
FI1103829	kiiltosirppisammal	Lu II	U	V	VU				
FI1103829	konnaanlieko		-		NT				
FI1103829	korpiludekääpä		-		NT				
FI1103829	kulosirkeinen		-		LC				
FI1103829	kultasuikerosammal		-		LC/ RT 3a				
FI1103829	lapinsirppisammal	Lu II	E	V	EN				
FI1103829	lehtomatara		-		LC/ RT 3a				
FI1103829	lettohammassammal		-		LC/ RT 3a				
FI1103829	lettorikko	Lu II,IV	U	V	VU				
FI1103829	lettosara		U		VU				
FI1103829	lettovilla		-		LC/ RT 3a				

FI1103829	liekokääpä		U		VU			
FI1103829	mäntyraspikka		-		NT			
FI1103829	palojahkiainen		-		LC			
FI1103829	pohjanleinikki		-		LC/ RT 3a			
FI1103829	pohjantypyjääärä		-		NT			
FI1103829	poimukääpä		U		VU			
FI1103829	punakarakääpä		-		NT			
FI1103829	pursukääpä		-		NT			
FI1103829	raidankeuhkojäkälä		-		NT			
FI1103829	raidantuoksukääpä		-		NT			
FI1103829	reunustypyjääärä		-		NT			
FI1103829	riekonkääpä		-		NT			
FI1103829	runkosalasyöjä		-		LC			
FI1103829	ruskopiirtoheinä		-		NT			
FI1103829	rusokantokääpä		-		NT			
FI1103829	rustikka		-		NT			
FI1103829	silokääpä		-		LC			
FI1103829	sirppikääpä		-		NT			
FI1103829	soikkokaksikko		-	V	LC, RT 3a			
FI1103829	sudenkääpä		-		NT			
FI1103829	suopunakämmekkä		U	OLE	VU			
FI1103829	suovalkku		-	V	NT			
FI1103829	särmälähdesammal		-		LC, RT 3a			
FI1103829	tylppäkilpukkainen		-		LC			
FI1103829	veripunakämmekkä		U	V	VU			
FI1103829	viitosaatukainen		-		LC			
FI1103829	välkkyludekääpä		U		VU			
FI1103829	saukko	Lu II,IV	-		LC			

FI1103829	liito-orava	Lu II,IV	U	V	NT			
FI1103829	ilves	Lu IV	-		LC			
FI1103829	karhu	Lu IV	-		LC			
FI1103829	ampuhaukka	Li I	-	V	LC			
FI1103829	haarapääsky		-	V	NT			
FI1103829	helmipöllö	Li I	-	V	NT			
FI1103829	hiirihaukka	Li m	U	V	VU			
FI1103829	hiiripöllö	Li I	-	V	LC			
FI1103829	hömötiainen		-	V	VU			
FI1103829	idänuunilintu	Li m	-	V	LC			
FI1103829	jänkäkurppa	Li m	-	V	LC			
FI1103829	jänkäsirriäinen	Li m	-	V	NT			
FI1103829	järripeippo		-	V	LC			
FI1103829	kaakkuri	Li I	-	V	LC			
FI1103829	kalatiira	Li I	-	V	LC			
FI1103829	kanahaukka		-	V	NT			
FI1103829	kapustarinta	Li I	-	V	LC			
FI1103829	keltävästäräkki	Li m	U	V	NT			
FI1103829	kivitasku	Li m	U	V	NT			
FI1103829	kuikka	Li I	-	V	LC			
FI1103829	kuovi		-	V	NT			
FI1103829	kurki	Li I	-	V	LC			
FI1103829	kurki	Li I	-	V	LC			
FI1103829	kuukkeli		-	V	NT			
FI1103829	laulujoutsen	Li I	-	V	LC			
FI1103829	laulujoutsen	Li I	-	V	LC			
FI1103829	liro	Li I	-	V	NT			
FI1103829	luhtahuitti	Li I	-	V	LC			
FI1103829	mehiläishaukka	Li I	U	V	EN			

FI1103829	metso	Li I	-		LC			
FI1103829	metsähanhi	Li m	-		VU			
FI1103829	metsähanhi	Li m	-		VU			
FI1103829	mustaviklo	Li m	-	V	NT			
FI1103829	niittykirvinen		-	V	NT			
FI1103829	nuolihaukka	Li m	-	V	LC			
FI1103829	pajusirkku		-	V	VU			
FI1103829	palokärki	Li I	-	V	LC			
FI1103829	piekana		-	V	EN			
FI1103829	pikkulepinkäinen	Li I	-	V	LC			
FI1103829	pikkusieppo	Li I	-	V	LC			
FI1103829	pikkusirkku		-	V	LC			
FI1103829	pohjansirkku	Li m	U	V	NT			
FI1103829	pohjantikka	Li I	-	V	LC			
FI1103829	punatulkku		-	V	VU			
FI1103829	punavarpunen		-	V	NT			
FI1103829	pyy	Li I	-	V	LC			
FI1103829	riekko		-		VU			
FI1103829	sinipyrstö	Li m	U	V	NT			
FI1103829	sinisuohaukka	Li I	U	V	VU			
FI1103829	suokukko	Li I	U	V	CR			
FI1103829	suopöllö	Li I	-	V	LC			
FI1103829	taivaanvuohi		-	V	VU			
FI1103829	teeri	Li I	-		LC			
FI1103829	tervapääsky		-	V	VU			
FI1103829	tiltalti		-	V	LC			
FI1103829	tuulihaukka	Li m	-	V	LC			
FI1103829	tylli		-	V	NT			
FI1103829	törmäpääsky		U	V	VU			

FI1103829	töyhtötiainen		-	V	VU				
FI1103829	vesipääsky	Li I	U	V	VU				

Sensitiiviset lajit: 4 kpl erillisessä liitteessä.

- 1) Lihavoituna ne direktiivilajit, jotka olivat peruste valita ko. alue Natura 2000 -alueverkostoon
- 2) D = EU:n Lintudirektiivin liitteessä 1 tai Luontodirektiivin liitteessä II tai IV mainittu laji
- 3) e = erityistä suojelua tarvitseva laji , u = uhanalainen laji
- 4) R = rauhoitettu laji
- 5) U = Valtakunnallisesti tai alueellisesti uhanalainen tai silmällä pidettävä laji Uhanalaisuusluokitus: CR = Äärimmäisen uhanalainen, EN = Erittäin uhanalainen, VU = Vaarantunut, NT = Silmällä pidettävä, RT = Alueellisesti uhanalainen
- 6) H = Harvinainen, V = Vaatelias , M = Muu
- 7) Vain poistettavat vieraslajit merkitään



### 3 Tavoitteet ja toimenpiteet

Toimenpidealueet ja niillä tehtävät toimenpiteet riittävän yksityiskohtaisesti toiminnan suorittamista varten

Tavoite	Toimenpiteet kuvioittain 1)		Tavoitteen pinta-ala (ha) 3)	Tavoitteen pinta-ala (ha) 4)	Osasto	Kohdetunnus	Priorisointi 2)	Työkohte / Osa-alue 5)
	Laji							
2- Metsän ennallistaminen	955- Poltto (MT:n säästöpuuryhmien poltto)		16,36		1398	683	Ei kiireellinen	Mustikkasaari
			2,05		1396	121	Ei kiireellinen	Sammakkolampi
			0,89		1396	45	Ei kiireellinen	Sammakkolampi
			2,23		1508	83	Kiireellinen	Olvassuo länsi
			5,89		1508	166	Kiireellinen	Olvassuo länsi
			10,17		1288	663	Ei kiireellinen	Tulusniemi
			0,51		1288	1790	Ei kiireellinen	Kaarto
			7,55		1288	1761	Ei kiireellinen	Kaarto
			1,47		1288	375	Ei kiireellinen	Kaarto
			3,72		1288	1527	Ei kiireellinen	Kaarto
			2,04		1288	1787	Ei kiireellinen	Kaarto
			18,90		1288	1080	Ei kiireellinen	Pystönkoskenkangas
			16,24		1288	1584	Ei kiireellinen	Sosinoja
			5,04		1288	264	Ei kiireellinen	Sosinoja
			6,89		1288	806	Ei kiireellinen	Sosinoja
			1,69		1288	805	Ei kiireellinen	Sosinoja
			2,35		1288	1174	Ei kiireellinen	Kaarto W
			12,12		1288	1068	Ei kiireellinen	Kaarto W
			8,69		1288	1678	Ei kiireellinen	Kaarto W
			4,90		1288	1105	Ei kiireellinen	Kärkkäänjärvi
			3,93		1288	683	Ei kiireellinen	Kärkkäänjärvi
	32,14		1288	1795	Ei kiireellinen	Eksyttävänsuo		
	5,02		1288	1771	Ei kiireellinen	Eksyttävänsuo		
	5,85		1288	1767	Ei kiireellinen	Raanvaara		

		5,35		1288	566	Ei kiireellinen	Tulikangas
		4,80		1288	567	Ei kiireellinen	Tulikangas
		1,09		1288	280	Ei kiireellinen	Tulikangas
		0,98		1288	1051	Ei kiireellinen	Tulikangas
		2,21		1288	281	Ei kiireellinen	Tulikangas
		2,82		1288	188	Ei kiireellinen	Viimasuo
		0,32		1288	1029	Ei kiireellinen	Viimasuo
		0,67		1288	75	Ei kiireellinen	Viimasuo
		10,42		1288	350	Ei kiireellinen	Viimasuo
		0,39		1288	1671	Ei kiireellinen	Viimasuo
		<b>205,69</b>					
	<b>Kokonaispinta-ala (ha)</b>	<b>205,69</b>	<b>205,69</b>				
Toimenpiteiden kokonaisala (ha) 6)	518,14	Toimenpiteiden kattavuus (ha) 7)		513,67			



Osa-alueet 6)					
Työkohde	Tavoite	Tavoite pinta-ala	Alueen kuvaus	Toimenpide pinta-ala	Toimenpide
Eksyttäväänsuo	2- Metsän ennallistaminen	37,16	Alustava toteutusvuosi n. 2037. Harjumetsää (9060), edustavuus ei-merkittävä. Poltto toteutettava 15.7. jälkeen.	37,16	955- Poltto
					955- Poltto
Kaarto	2- Metsän ennallistaminen	15,29	Alustava toteutusvuosi n. 2023	15,29	955- Poltto
					955- Poltto
					955- Poltto
					955- Poltto
					955- Poltto
Kaarto W	2- Metsän ennallistaminen	23,16	Alustava toteutusvuosi n. 2031	23,16	955- Poltto
					955- Poltto
					955- Poltto
Kärkkäänjärvi	2- Metsän ennallistaminen	8,83	Alustava toteutusvuosi n. 2033	8,83	955- Poltto
					955- Poltto
Mustikkasaari	2- Metsän ennallistaminen	16,36	Alustava toteutusvuosi n. 2026. Suolaikkuja, soistumaa ja yksityismaan läheisyys. Tuulenkaatoryhmiä. Poltto toteutettava 15.7. jälkeen.	16,36	955- Poltto
Olvassuo W	2- Metsän ennallistaminen	8,12	Alustava toteutusvuosi 2020. Boreaalista luonnonmetsää (9010), edustavuus merkittävä.	8,12	955- Poltto
					955- Poltto
Pystönkoskenkangas	2- Metsän ennallistaminen	18,90	Alustava toteutusvuosi n. 2035	18,90	955- Poltto
Raanvaara	2- Metsän ennallistaminen	5,85	Alustava toteutusvuosi n. 2039	5,85	955- Poltto
Sammakkolampi	2- Metsän ennallistaminen	2,94	Poltto toteutettava 15.7. jälkeen	2,94	955- Poltto
					955- Poltto
Sosinoja	2- Metsän ennallistaminen	29,86	Boreaalista luonnonmetsää (9010), edustavuus merkittävä. Alustava toteutusvuosi n. 2029. Osin tuoretta kangasta ainoan Olvassuon Natura-alueelta tunnetun liito-oravan reviirin tuntumassa. Mikäli kohteelle polton jälkeen saadaan nousemaan haavan taimikkoa, koitetaan tätä liito-oravan elinympäristön parantamiseksi suojata hirviltä ja poroilta esim. nauhoilla tai karkotteilla. Poltto	29,86	955- Poltto
					955- Poltto
					955- Poltto
					955- Poltto

			toteutettava 15.7. jälkeen.		
Tulikangas	2- Metsän ennallistaminen	14,43	Alustava toteutusvuosi n. 2041	14,43	955- Poltto
					955- Poltto
					955- Poltto
					955- Poltto
					955- Poltto
Tulusniemi	2- Metsän ennallistaminen	10,17	Alustava toteutusvuosi n. 2021	10,17	955- Poltto
Viimasuo	2- Metsän ennallistaminen	14,62	Alustava toteutusvuosi n. 2041. Osa kohteesta on boreaalista luonnonmetsää, edustavuus merkittävä ja ei-merkittävä.	14,62	955- Poltto
					955- Poltto
					955- Poltto
					955- Poltto

- 1) Jokainen toimenpide omalle rivilleen tavoitteittain. Esim. mikäli sama toimenpide esiintyy neljällä biotooppikuviolla, tavoite kirjautuu neljälle riville, joista jokainen saa oman biotooppikuvionsa pinta-alan. Toiseen sarakkeeseen kuvionumero.
- 2) Toimenpiteiden suositeltava kiireellisyys. Johdetaan biotooppikuvioilta, muutetaan tarvittaessa käyttäjän toimesta.
- 3) Kunkin toimenpiteen kokonaisala: Esim. mikäli toimenpide on merkitty neljälle biotooppikuviolle, kokonaisala on näiden biotooppikuvioiden yhteenlaskettu ala.
- 4) Kaikkien yksittäisen tavoitelajin omaavien biotooppikuvioiden yhteenlaskettu pinta-ala: esim. soiden ennallistaminen –tavoitteen kaikkien biotooppikuvioiden yhteenlaskettu pinta-ala
- 5) Erillisellä toiminnolla muodostetun osa-alueen numero
- 6) Kaikkien toimenpiteiden yhteenlaskettu pinta-ala; päällekkäiset summautuvat.
- 7) Toimenpiteiden horisontaalinen pinta-ala; päällekkäiset eivät summaudu.
- 8) Osa-alue muodostetaan erillisellä toiminnolla sen jälkeen kun tavoite-aulukosta on aktivoitu osa-alueeseen sisällytettävät rivit. Osa-alueet voidaan muodostaa vain saman tavoitteen omaavista kuvioista.

## 4A Toimenpiteet ja kustannukset:

Lomakkeella kuvataan arviot toimenpiteiden kustannuksista ja tuloista.

Aiheuttaja	Kustannus, €	Tulo, €	Huom.
			Kohdekohtaiset kustannukset löytyvät SAKTI:n työkohteilta.

## 5A Vaikutukset Natura 2000 –alueeseen

Toimenpiteiden vaikutukset Natura 2000 -luontotyyppihin ja direktiivilajeihin (+ : positiivinen, - : negatiivinen, o : ei vaikutusta). Direktiivilajeista arvioidaan vaikutukset vain luontodirektiivin liitteiden II ja IV sekä lintudirektiivin liitteen I lajeihin.

Natura 2000 - aluekoodi	Natura 2000 –luontotyyppi	Toimenpide	Arvioitu vaikutus	Vaikutusala	Kohdentuminen	Perustelu positiivisille tai negatiivisille vaikutuksille
FI1103829	3110 - Karut kirkasvetiset järvet	Poltto	o; neutraali vaikutus		Suunnittelualan sisäpuolella	Toimenpiteet eivät kohdistu luontotyyppiin
	3160 - Humuspitoiset järvet ja lammet	Poltto	o; neutraali vaikutus		Suunnittelualan sisäpuolella	Toimenpiteet eivät kohdistu luontotyyppiin
	3210 - Luonnontilaiset jokireitit	Poltto	o; neutraali vaikutus		Suunnittelualan sisäpuolella	Toimenpiteet eivät kohdistu luontotyyppiin
	3260 - Pikkujoet ja purot	Poltto	o; neutraali vaikutus		Suunnittelualan sisäpuolella	Toimenpiteet eivät kohdistu luontotyyppiin
	6430 - Kosteat suurruohoniityt	Poltto	o; neutraali vaikutus		Suunnittelualan sisäpuolella	Toimenpiteet eivät kohdistu luontotyyppiin
	6450 - Tulvaniityt	Poltto	o; neutraali vaikutus		Suunnittelualan sisäpuolella	Toimenpiteet eivät kohdistu luontotyyppiin
	7110 - Keidassuot	Poltto	o; neutraali vaikutus		Suunnittelualan sisäpuolella	Toimenpiteet eivät kohdistu luontotyyppiin
	7140 - Vaihtumissuot ja rantasuot	Poltto	o; neutraali vaikutus		Suunnittelualan sisäpuolella	Toimenpiteet eivät kohdistu luontotyyppiin
	7160 - Lähteet ja lähdesuot	Poltto	o; neutraali vaikutus		Suunnittelualan sisäpuolella	Toimenpiteet eivät kohdistu luontotyyppiin
	7230 - Letot	Poltto	o; neutraali vaikutus		Suunnittelualan sisäpuolella	Toimenpiteet eivät kohdistu luontotyyppiin
	7310 - Aapasuot	Poltto	o; neutraali vaikutus		Suunnittelualan sisäpuolella	Toimenpiteet eivät kohdistu luontotyyppiin
	9010 - Luonnonmetsät	Poltto	+ ; positiivinen vaikutus		Työkohteet Olvassuo W ja Sosinoja ovat luonnonmetsää, edustavuus merkittävä. Työkohteesta Viimasuo osa on luonnonmetsää, edustavuus merkittävä ja ei-merkittävä.	Lahopuun määrä lisääntyy, nuorten luonnonmetsien kehitys käynnistyy, lajiston monipuolistuu. Valtaosa poltettavista kohteista ei ole luonnonmetsää vaan entistä talousmetsää.
9050 - Lehdot	Poltto			Suunnittelualan sisäpuolella	Toimenpiteet eivät kohdistu luontotyyppiin	

9060 - Harjumetsät	Poltto	+ ; positiivinen vaikutus		Työkohteista Eksyttäväsuo on harjumetsää, edustavuus ei-merkittävä.	Lahopuun määrä lisääntyy, puuston rakenne monipuolistuu.
91D0 - Puustoiset suot	Poltto	o; neutraali vaikutus		Suunnittelualan sisäpuolella	Toimenpiteet eivät kohdistu luontotyyppiin
91E0 - Tulvametsät	Poltto	o; neutraali vaikutus		Suunnittelualan sisäpuolella	Toimenpiteet eivät kohdistu luontotyyppiin

Suojelualuekoodi	Direktiivilaji	Direktiivin liite (lajien osalta)	Toimenpide	Arvioitu vaikutus	Vaikutusala	Kohdentuminen	Perustelu positiivisille tai negatiivisille vaikutuksille
FI1103829	aarni-ihrakuoriainen		Poltto	o; neutraali vaikutus		Suunnittelualan sisäpuolella	
FI1103829	ahonoidanlukko		Poltto	o; neutraali vaikutus		Suunnittelualan sisäpuolella	
FI1103829	hammaskurokka		Poltto	o; neutraali vaikutus		Suunnittelualan sisäpuolella	
FI1103829	häiväpiiloseppä		Poltto	o; neutraali vaikutus		Suunnittelualan sisäpuolella	
FI1103829	isopehkiäinen		Poltto	o; neutraali vaikutus		Suunnittelualan sisäpuolella	
FI1103829	jäkki		Poltto	o; neutraali vaikutus		Suunnittelualan sisäpuolella	
FI1103829	kaakkuri	Li I	Poltto	o; neutraali vaikutus		Suunnittelualan sisäpuolella	
FI1103829	kairakääpä		Poltto	+ ; positiivinen vaikutus		Suunnittelualan sisäpuolella	Tavataan usein palaneelta puulta
FI1103829	kairasammal		Poltto	o; neutraali vaikutus		Suunnittelualan sisäpuolella	
FI1103829	kantoraippasammal		Poltto	o; neutraali vaikutus		Suunnittelualan sisäpuolella	
FI1103829	karhunruoho		Poltto	o; neutraali vaikutus		Suunnittelualan sisäpuolella	
FI1103829	kiiltosirppisammal	Lu II	Poltto	o; neutraali vaikutus		Suunnittelualan sisäpuolella	
FI1103829	konnaanlieko		Poltto	o; neutraali vaikutus		Suunnittelualan sisäpuolella	
FI1103829	korpiludekääpä		Poltto	o; neutraali vaikutus		Suunnittelualan sisäpuolella	
FI1103829	kulosirkeinen		Poltto	+ ; positiivinen vaikutus		Suunnittelualan sisäpuolella	Palonsuosijalaji
FI1103829	kultasuikerosammal		Poltto	o; neutraali vaikutus		Suunnittelualan sisäpuolella	
FI1103829	lapinsirppisammal	Lu II	Poltto	o; neutraali vaikutus		Suunnittelualan sisäpuolella	
FI1103829	lettohammassammal		Poltto	o; neutraali vaikutus		Suunnittelualan sisäpuolella	
FI1103829	lettorikko	Lu II,IV	Poltto	o; neutraali vaikutus		Suunnittelualan sisäpuolella	
FI1103829	lettosara		Poltto	o; neutraali vaikutus		Suunnittelualan sisäpuolella	
FI1103829	lettovilla		Poltto	o; neutraali vaikutus		Suunnittelualan sisäpuolella	
FI1103829	liekokääpä		Poltto	o; neutraali vaikutus		Suunnittelualan sisäpuolella	

FI1103829	mäntyraspikka		Poltto	-/+		Kohteella Kaarto on lajin ainoa tunnettu esiintymä Olvassuon Natura-alueella. Laji on todennäköisesti alueella huomattavasti yleisempi, sillä valtaosassa alueen luonnonmetsiä ei ole tehty kääpäkartoitusta.	Runko suojataan kastelemalla tai soveltuvalla palonsuoja-aineella. Mikäli palo yltyy voimakkaaksi, voi esiintymä tuhoutua. Pitkällä aikavälillä poltto kuitenkin edistää kelovaiheen kautta syntyneiden mäntymaapuiden muodostumista.
FI1103829	palojahkiainen		Poltto	+ ; positiivinen vaikutus		Suunnittelualan sisäpuolella	Palonsuosijalaji
FI1103829	pohjanleinikki		Poltto	o; neutraali vaikutus		Suunnittelualan sisäpuolella	
FI1103829	pohjantypyjääärä		Poltto	+ ; positiivinen vaikutus		Suunnittelualan sisäpuolella	Palonsuosijalaji
FI1103829	poimukääpä		Poltto	o; neutraali vaikutus		Suunnittelualan sisäpuolella	
FI1103829	punakarakääpä		Poltto	o; neutraali vaikutus		Suunnittelualan sisäpuolella	
FI1103829	pursukääpä		Poltto	o; neutraali vaikutus		Kohteen Pystönkoskenkangas rajalla on toinen Olvassuon Natura-alueen tunnetuista lajin esiintymistä. Laji on todennäköisesti alueella huomattavasti yleisempi, sillä valtaosassa alueen luonnonmetsiä ei ole tehty kääpäkartoitusta.	Runko suojataan kastelemalla ja rajataan syytysvaiheessa polttoalan ulkopuolelle.
FI1103829	raidankehkojäkäli		Poltto	o; neutraali vaikutus		Suunnittelualan sisäpuolella	
FI1103829	raidantuoksukääpä		Poltto	o; neutraali vaikutus		Suunnittelualan sisäpuolella	
FI1103829	reunustypyjääärä		Poltto	+ ; positiivinen vaikutus		Suunnittelualan sisäpuolella	Palonsuosijalaji
FI1103829	riekonkääpä		Poltto	- / +		Kohteilla Sosinoja ja Kaarto on kolme viidestä Olvassuon Natura-alueen tunnetusta lajin esiintymäpaikasta. Laji on todennäköisesti alueella huomattavasti yleisempi, sillä valtaosassa alueen luonnonmetsiä ei ole tehty kääpäkartoitusta.	Runko suojataan kastelemalla tai soveltuvalla palonsuoja-aineella. Mikäli palo yltyy voimakkaaksi, voi esiintymä tuhoutua. Pitkällä aikavälillä poltto kuitenkin edistää kelovaiheen kautta syntyneiden mäntymaapuiden muodostumista.
FI1103829	runkosalasyöjä		Poltto	o; neutraali vaikutus		Suunnittelualan sisäpuolella	
FI1103829	ruskopiirtoheinä		Poltto	o; neutraali vaikutus		Suunnittelualan sisäpuolella	
FI1103829	rusokantokääpä		Poltto	o; neutraali vaikutus		Suunnittelualan sisäpuolella	
FI1103829	rustikka		Poltto	o; neutraali vaikutus		Suunnittelualan sisäpuolella	
FI1103829	silokääpä		Poltto	o; neutraali vaikutus		Suunnittelualan sisäpuolella	
FI1103829	sirppikääpä		Poltto	- / +		Kohteilla Tulusniemi, Kaarto ja	Runko suojataan kastelemalla tai

						Olvassuo W on kolme Olvassuon Natura-alueen neljästä tunnetusta lajin esiintymäpaikasta. Laji on todennäköisesti alueella huomattavasti yleisempi, sillä valtaosassa alueen luonnonmetsiä ei ole tehty kääpäkartoitusta.	soveltuvalla palonsuoja-aineella. Mikäli palo yltyy voimakkaaksi, voi esiintymä tuhoutua. Pitkällä aikavälillä poltto kuitenkin edistää kelovaiheen kautta syntyneiden mäntymaapuiden muodostumista.
F11103829	soikkokaksikko		Poltto	o; neutraali vaikutus		Suunnittelualan sisäpuolella	
F11103829	sudenkäpä		Poltto	o; neutraali vaikutus		Suunnittelualan sisäpuolella	
F11103829	suopunakämmekkä		Poltto	o; neutraali vaikutus		Suunnittelualan sisäpuolella	
F11103829	suovalkku		Poltto	o; neutraali vaikutus		Suunnittelualan sisäpuolella	
F11103829	särmälähdesammal		Poltto	o; neutraali vaikutus		Suunnittelualan sisäpuolella	
F11103829	tylppäkilpukkainen		Poltto	+ ; positiivinen vaikutus		Suunnittelualan sisäpuolella	Palonsuosijalaji
F11103829	viitosaatukainen		Poltto	o; neutraali vaikutus		Suunnittelualan sisäpuolella	
F11103829	välkkyludekäpä		Poltto	o; neutraali vaikutus		Suunnittelualan sisäpuolella	
F11103829	saukko	Lu II,IV	Poltto	o; neutraali vaikutus		Suunnittelualan sisäpuolella	
F11103829	liito-orava	Lu II,IV	Poltto	o/+		Olvassuon ainoa reviiiri n. 600-700 m etäisyydellä Sosinojan kohteesta	Jos Sosinojan kohteelle nousee haavan taimikkoa, se pyritään suojaamaan hirviltä ja poroilta esim. nauhoilla ja karkotinaineilla.
F11103829	ilves	Lu IV	Poltto	o; neutraali vaikutus		Suunnittelualan sisäpuolella	
F11103829	karhu	Lu IV	Poltto	o; neutraali vaikutus		Suunnittelualan sisäpuolella	
F11103829	ampuhaukka	Li I	Poltto	o; neutraali vaikutus		Suunnittelualan sisäpuolella	
F11103829	haarapääsky		Poltto	o; neutraali vaikutus		Suunnittelualan sisäpuolella	
F11103829	helmipöllö	Li I	Poltto	o; neutraali vaikutus		Suunnittelualan sisäpuolella	
F11103829	hiirihaukka	Li m	Poltto	o; neutraali vaikutus		Suunnittelualan sisäpuolella	
F11103829	hiiripöllö	Li I	Poltto	o; neutraali vaikutus		Suunnittelualan sisäpuolella	
F11103829	hömötiainen		Poltto	o; neutraali vaikutus		Suunnittelualan sisäpuolella	
F11103829	idänuunilintu	Li m	Poltto	o; neutraali vaikutus		Suunnittelualan sisäpuolella	
F11103829	jänkäkurppa	Li m	Poltto	o; neutraali vaikutus		Suunnittelualan sisäpuolella	
F11103829	jänkäsirriäinen	Li m	Poltto	o; neutraali vaikutus		Suunnittelualan sisäpuolella	
F11103829	järripeippo		Poltto	o; neutraali vaikutus		Suunnittelualan sisäpuolella	



FI1103829	kaakkuri	Li I	Poltto	o; neutraali vaikutus		Suunnittelalueen sisäpuolella	
FI1103829	kalatiira	Li I	Poltto	o; neutraali vaikutus		Suunnittelalueen sisäpuolella	
FI1103829	kanahaukka		Poltto	o; neutraali vaikutus		Suunnittelalueen sisäpuolella	
FI1103829	kapustarinta	Li I	Poltto	o; neutraali vaikutus		Suunnittelalueen sisäpuolella	
FI1103829	keltävästäräkki	Li m	Poltto	o; neutraali vaikutus		Suunnittelalueen sisäpuolella	
FI1103829	kivitasku	Li m	Poltto	o; neutraali vaikutus		Suunnittelalueen sisäpuolella	
FI1103829	kuikka	Li I	Poltto	o; neutraali vaikutus		Suunnittelalueen sisäpuolella	
FI1103829	kuovi		Poltto	o; neutraali vaikutus		Suunnittelalueen sisäpuolella	
FI1103829	kurki	Li I	Poltto	o; neutraali vaikutus		Suunnittelalueen sisäpuolella	
FI1103829	kuukkeli		Poltto	o; neutraali vaikutus		Suunnittelalueen sisäpuolella	
FI1103829	laulujoutsen	Li I	Poltto	o; neutraali vaikutus		Suunnittelalueen sisäpuolella	
FI1103829	laulujoutsen	Li I	Poltto	o; neutraali vaikutus		Suunnittelalueen sisäpuolella	
FI1103829	liro	Li I	Poltto	o; neutraali vaikutus		Suunnittelalueen sisäpuolella	
FI1103829	luhtahuitti	Li I	Poltto	o; neutraali vaikutus		Suunnittelalueen sisäpuolella	
FI1103829	mehiläishaukka	Li I	Poltto	o; neutraali vaikutus		Suunnittelalueen sisäpuolella	
FI1103829	metso	Li I	Poltto	-/+		Suunnittelalueen sisäpuolella	Huomaamatta jäänyt pesä saattaa tuhoutua poltossa, mutta toisaalta poltto lisää metsien rakenteellista monimuotoisuutta ja lehtipuiden määrää
FI1103829	metsähanhi	Li m	Poltto	o; neutraali vaikutus		Suunnittelalueen sisäpuolella	
FI1103829	metsähanhi	Li m	Poltto	o; neutraali vaikutus		Suunnittelalueen sisäpuolella	
FI1103829	mustaviklo	Li m	Poltto	o; neutraali vaikutus		Suunnittelalueen sisäpuolella	
FI1103829	niittykirvinen		Poltto	o; neutraali vaikutus		Suunnittelalueen sisäpuolella	
FI1103829	nuolihaukka	Li m	Poltto	o/+		Suunnittelalueen sisäpuolella	matalan intensiteetin poltto lisää harvapuustoisten männiköiden määrää alueella
FI1103829	pajusirkku		Poltto	o; neutraali vaikutus		Suunnittelalueen sisäpuolella	
FI1103829	palokärki	Li I	Poltto	+ ; positiivinen vaikutus		Suunnittelalueen sisäpuolella	lisää lahopuun määrää ja metsäluonnon monimuotoisuutta
FI1103829	piekana		Poltto	o; neutraali vaikutus		Suunnittelalueen sisäpuolella	levälvä
FI1103829	pikkulepinkäinen	Li I	Poltto	o; neutraali vaikutus		Suunnittelalueen sisäpuolella	
FI1103829	pikkusieppo	Li I	Poltto	o; neutraali vaikutus		Suunnittelalueen sisäpuolella	

FI1103829	pikkusirkku		Poltto	o; neutraali vaikutus		Suunnittelalueen sisäpuolella	
FI1103829	pohjansirkku	Li m	Poltto	o; neutraali vaikutus		Suunnittelalueen sisäpuolella	
FI1103829	pohjantikka	Li I	Poltto	+ ; positiivinen vaikutus		Suunnittelalueen sisäpuolella	lisää lahopuun määrää ja metsäluonnon monimuotoisuutta
FI1103829	punatulkku		Poltto	o; neutraali vaikutus		Suunnittelalueen sisäpuolella	
FI1103829	punavarpunen		Poltto	o; neutraali vaikutus		Suunnittelalueen sisäpuolella	
FI1103829	pyy	Li I	Poltto	o; neutraali vaikutus		Suunnittelalueen sisäpuolella	
FI1103829	riekko		Poltto	o; neutraali vaikutus		Suunnittelalueen sisäpuolella	
FI1103829	sinipyrstö	Li m	Poltto	o; neutraali vaikutus		Suunnittelalueen sisäpuolella	
FI1103829	sinisuohaukka	Li I	Poltto	o; neutraali vaikutus		Suunnittelalueen sisäpuolella	
FI1103829	suokukko	Li I	Poltto	o; neutraali vaikutus		Suunnittelalueen sisäpuolella	
FI1103829	suopöllö	Li I	Poltto	o; neutraali vaikutus		Suunnittelalueen sisäpuolella	
FI1103829	taivaanvuohi		Poltto	o; neutraali vaikutus		Suunnittelalueen sisäpuolella	
FI1103829	teeri	Li I	Poltto	-/+		Suunnittelalueen sisäpuolella	Huomaamatta jäänyt pesä saattaa tuhoutua poltossa, mutta toisaalta poltto lisää metsien rakenteellista monimuotoisuutta ja lehtipuiden määrää
FI1103829	tervapääsky		Poltto	o; neutraali vaikutus		Suunnittelalueen sisäpuolella	
FI1103829	tiltalti		Poltto	o; neutraali vaikutus		Suunnittelalueen sisäpuolella	
FI1103829	tuulihaukka	Li m	Poltto	o; neutraali vaikutus		Suunnittelalueen sisäpuolella	
FI1103829	tylli		Poltto	o; neutraali vaikutus		Suunnittelalueen sisäpuolella	
FI1103829	törmäpääsky		Poltto	o; neutraali vaikutus		Suunnittelalueen sisäpuolella	
FI1103829	töyhtötiainen		Poltto	-/+		Suunnittelalueen sisäpuolella	Pesä saattaa tuhoutua poltossa. Toisaalta polton myötä lahopuun määrä lisääntyy.
FI1103829	vesipääsky	Li I	Poltto	o; neutraali vaikutus		Suunnittelalueen sisäpuolella	

Natura 2000-vaikutusten arvioinnin tarveharkinta perusteluineen	Ei tarvita	<input checked="" type="checkbox"/>	Tehtävät toimenpiteet eivät oleellisesti heikennä niitä arvoja, joiden perusteella alue/alueet on valittu Natura 2000 –verkostoon. Tämän perusteella toimenpiteet eivät vaadi luonnonsuojelulain (1996/1096 65 §) mukaista Natura 2000-arviota.
	Tarvitaan	<input type="checkbox"/>	

Sensitiiviset lajit: 4 kpl erillisessä liitteessä

## 5B Muut vaikutukset luontoon, ympäristöön ja käyttöön

Arviointi kohdistuu suunniteltujen toimenpiteiden suunnittelualueelle tai sen ulkopuolelle aiheutuviin vaikutuksiin, jotka eivät liity alueen Natura 2000-arvoihin. Lomakkeella arvioidaan toimenpiteiden negatiivisia ja positiivisia vaikutuksia luontoon (esim. kasvillisuustyypit ja lajit), ympäristöön ja alueen käyttöön.

Toimenpide	Kohdentuminen	Arvioitu vaikutus	Kuvaus; esim. toimet negatiivisten vaikutusten vähentämiseksi.
Poltto	Alueen sisäpuolelle	Pienvesien rehevöityminen	Poltosta vapautuu aina jonkin verran ravinteita. Polttoalueet eivät rajaudu suoraan vesistöihin, eikä polttoja toteuteta alueilla, joilla lähivuosina ennallistetaan suota.
Poltto	Alueen sisäpuolelle	Muinajäännösten tuhoutuminen	Yhden polttopaikan (Sosinoja) rajalla on tervahauta. Poltto toteutetaan siten, että tervahauta kastellaan etukäteen ja rajataan sytytysvaiheessa polton ulkopuolelle.

## 6 Seuranta, selvitys- ja tutkimustarpeet sekä viestintä

Lomakkeella kuvataan toimenpidealueilla oleva tai niille suunniteltu erityisseuranta (joka ei ole osa toimenpidealueiden normaalia hoitoseuranta), mahdolliset tulevaisuuden selvitys- ja tutkimustarpeet sekä viestintä.

Seurantavuosi	Kuvio/osa-alue	Seurantatyyppi	Seurantamenetelmä

Ajankohta	Tutkimustarve

Pvm	Viestintä
	Ennen polttojen toteutusta lähetetään tiedote paikallislehtiin. Polton toteutuksen ajaksi maastoon viedään tilapäisiä opastauluja.

## 7 Yhteenveto lausunnoista, maanomistajien muutosehdotuksista sekä Metsähallituksen vastineet

Lausuja	Esitetty muutosehdotus / kommentti	Metsähallituksen vastaus / muutokset suunnitelmaan

## 8 YSA-kohteiden rajoitukset ja rasitteet

Nimi	Tunnus	Rajoituspinta-ala (ha)	Rajoitustyyppi	Liikkumisrajoitusaika	Lisätietoja
Pinta-ala yhteensä (ha)					