

Maija Mussaari
Metsähallitus
Eteläsuomen luontopalvelut
Kärsämäentie 8
20300 Turku
040 556 7794
maija.mussaari@metsa.fi



DNro

Isonkarin alustava hoitosuunnitelma
Seksmiilarin saaristo SPA FI0200152, Selkämeren kansallispuisto

5.11.2014

Tämä toimenpidesuunnitelma käsittää Isonkarin saaren eteläosan kiireisimmin hoitoa kaipaavat ketoalueet ja niitä varten perustettavan laitumen sekä erillisen nummen kulotusalueen länsiosassa saarta. Toimenpidekuvioiden yhteispinta-ala on 5,1. Todellinen toteutusala on pienempi, sillä osalla kuvioista toimenpiteitä toteutetaan laikuittain. Hoitosuunnitelma kattaa tulevien 3-5 vuoden toimenpiteet. Koko saaren kattava hoitosuunnitelma laaditaan vuosina 2015-2016.

Taustaa

Isokarin pääsaari on kooltaan noin 180 ha. Lukuun ottamatta muutamia kalliokareja Isokari on viimeinen saari lännen avointa ulappaa vasten. Kuten lounais- saaristossa on tyypillistä, maisema on hyvin pienipiirteistä ja rikkonaista kosteiden notkelmien ja kallioalueiden vuorotella selänteiden välissä. Uhanalaisia luontotyyppisiä löytyy runsaasti erilaisista kedoista primäärisukessiometsiin. Isonkarin majakka- ja luotsiyhdyskunta kuuluu valtakunnallisesti merkittäviin rakennettuihin kulttuuriympäristöihin (RKY 2009). Kulttuuriympäristörajaus käsittää koko Isonkarin saaren. Isokarin majakkamiesten pihapiiri ja luotsikylä kuvaavat hyvin 1800-luvun merenkulun rakennettua kulttuuria (Museovirasto 2013). Rakennuskantaan kuuluu pääosin hirsistä rakennettuja asuinrakennuksia, joista seitsemän on 1800-luvulta.

Saaren kulttuurihistoria ulottuu kauas. Isokari toimi jo 1500-luvulla kalastustukikohtana ja ainakin 1600-luvulta Kustavin Kaurissalon laidunmaana. Luotsitoiminta alkoi tiettävästi 1700-luvulla ja majakka rakennettiin 1800-luvulla. Isonkarin historiaa ja maiseman ja luonnonolosuhteita on selvitetty laajasti teoksissa Vakka-Suomi Merestä maaksi 1994 (Hinneri) ja Isonkarin maisemaselvityksessä 2013 (Koistinen, liitteenä).

Karjanpidon ajoilta maisemasta löytyy suuri määrä järeitä kiviaitoja ja lypsyaitauksia. Historiallisissa lähteissä (1930) Isonkarin majakkaympäristö kuvataan yhtenä eteläisen vaateliaan kalkkilajiston pohjoisimmista jalansijoista. Merkittävimpinä lajihavaintona saarelta mainitaan uhanalainen tähkämaitikka (VU) ja Saunionoidanlukko (EN). Tähkämaitikka lienee saarelta jo hävinnyt, mutta saunionoidanlukkoa löytyi edelleen vuonna 2014 (Hinneri). Vielä 1990-luvun julkaisussa Vakka-Suomi merestä maaksi puhutaan laikuttaisesta sikoangervo-maarianverijuuri-mäkimeiramikasvustoista majakan ja Buffhaminan välissä (majakalta suoraan etelään) ja maarianverijuuren värittämistä lehdoista järven rannoilla. Majakan ja Buffhaminan välinen alue on nykyisellään katajikon valtaamaa nummea. Nummen läpi kulkevan polun varrelta löytyvät vielä merkit aikaisemmasta ketovaiheesta. Edustavaa ketoa mäkimeirami-maarianverijuurikasvustoineen löytyy enää majakkakedoilta sekä majakan kaakkoispuolen ketolaikuilta

katajikon välistä. Isokari liitettiin Natura-verkostoon linnustollisten arvojensa perustella, mutta Natura-luontotyyppjä löytyy saarelta merkittävästi.

Suunnitelman toimenpiteet

Maisemanhoito aloitettiin majakan ja majakkamestarin talon ympärillä vuonna 2012 yrittäjän toimesta ja sitä jatkettiin WWF:n leirin avustuksella vuonna 2013. Laidunnus majakkamestarin talon ympärillä alkoi vuonna 2014.

Majakasta etelään ja majakkamestarin pihapiirissä maisemaa avataan ja avoimien niittyjen ja ketojen pinta-alaa lisätään. Majakan ympärille ja majakasta etelään avautuville kedoille, vanhoille heinäpelloille sekä umpeenkasvaneille niityille ja hakamaille perustetaan laidunalue, joka jatkuu aina etelärantaan saakka. Hakamaita, nummia ja ketoja kunnostetaan. Samaan kokonaisuuteen kuuluva nummi kulotetaan sen ketomaisten piirteiden lisäämiseksi. Erillisen hoitoalueen muodostaa majakan pohjoispuolen nummi, joka kulotetaan kokeiluluontoisesti laikuittain hiekkaisen maan paljastamiseksi.

Ensisijaiset toimenpiteet

Paahdelifen- hankkeen toiminta-aikana laajennetaan olemassa olevien uhanalaisimpien luontotyyppien pinta-alaa ja lisätään harvinaisille lajeille soveliaita rakennepiirteitä. Kohteena on viisi äärimäisen uhanalaista (CR) luontotyyppiä. Menetelmät ovat varpunummen poltto, mäkikauraketosten ja karujen pienruohoketosten raivaus sekä puuston (pienialainen) harvennus lehtipuuhakamaiksi tai lehtipuumetsälaitumiksi. Vastaavat Natura2000- luontotyypit ovat 6270, 4030 sekä 9070. Ketojen ja hakamaiden kunnostustoimilla laajennetaan mm kolmen uhanalaisen noidanlukkolajin pohjan- (VU), keto- (NT) ja saunionoidanlukon (EN) elinympäristöä. Saunionoidanlukko on erityisesti suojeltava Suomen kansainvälinen vastuulaji. Lintudirektiivin lajeista hoidolla edistetään etenkin pikkulepinkäisen ja kirjokertun (EN) elinolosuhteita.

Vuonna 2015 aloitetaan laidunalueen suunnittelu ja aitaaminen sekä hoitotoimenpiteiden yksityiskohtainen suunnittelu. Ensimmäinen leiri järjestetään vuonna 2016 ja toinen 2017 tai 2018. Paahdelifen puitteissa keskitytään avoimien alueiden ylläpitoon ja kunnostamiseen saaren Natura2000-alueella. Laajat hakamaiden ja metsälaitumien kunnostukset suunnitellaan myöhemmässä vaiheessa.

Hoitomenetelmät

Hoitotoimenpiteitä ovat niitto, kulotus, raivaus (puiden kaulaus, katajan raivaus) ja laidunnus.

Niitto ja haravointi: Vanhojen peltokäytössä olleiden avoimien alueiden kunnostusniitto ja haravointi .

Kulotus: Nummialueiden laikuittainen kulotus

Katajan poisto: Täysin katajan valtaama vanha keto/nummikuvio kiviaitoineen raivataan esiin.

Ylläpitoräivaus: Rannan paahdekedoilta raivataan katajaa ja mäntyä, mutta mahdollisesti myös nuorta lehtipuuta tyrnipensaita säästään. Lahopuut jätetään. Myös niitto on mahdollista. Hakamailta poistetaan nuorta lehtipuuta, katajaa ja mäntyä. Ketoja varjostavaa puustoa kaadetaan tai kaulataan.

Puuston poisto: Kedon laajentaminen poistamalla niityn itäreunaan levinneet haavat kaulaamalla. Osa haavoista jätetään lahopuiksi niitylle.

Kunnostusraivaus: Osa kuvioista kunnostetaan hakamaaksi ja nummeksi kaulaamalla havupuita ja raivaamalla vesakkoa. Nummi/ketolaikkujen kunnostuksessa pienet kulotukset ovat mahdollisia.

Uhanalaiset luontotyypit ja lajit

Ennen hoitotoimien aloittamista toteutetaan täydentäviä luontotyyppi-inventointeja uhanalaisten luontotyyppien ja lajien paikantamiseksi ja seuraamiseksi. Hoitotoimenpiteet tehdään pääosin lintujen pesimisajan ulkopuolella. Tästä poikkeuksena aidan rakennus, joka todennäköisesti ajoittuu kevääseen.

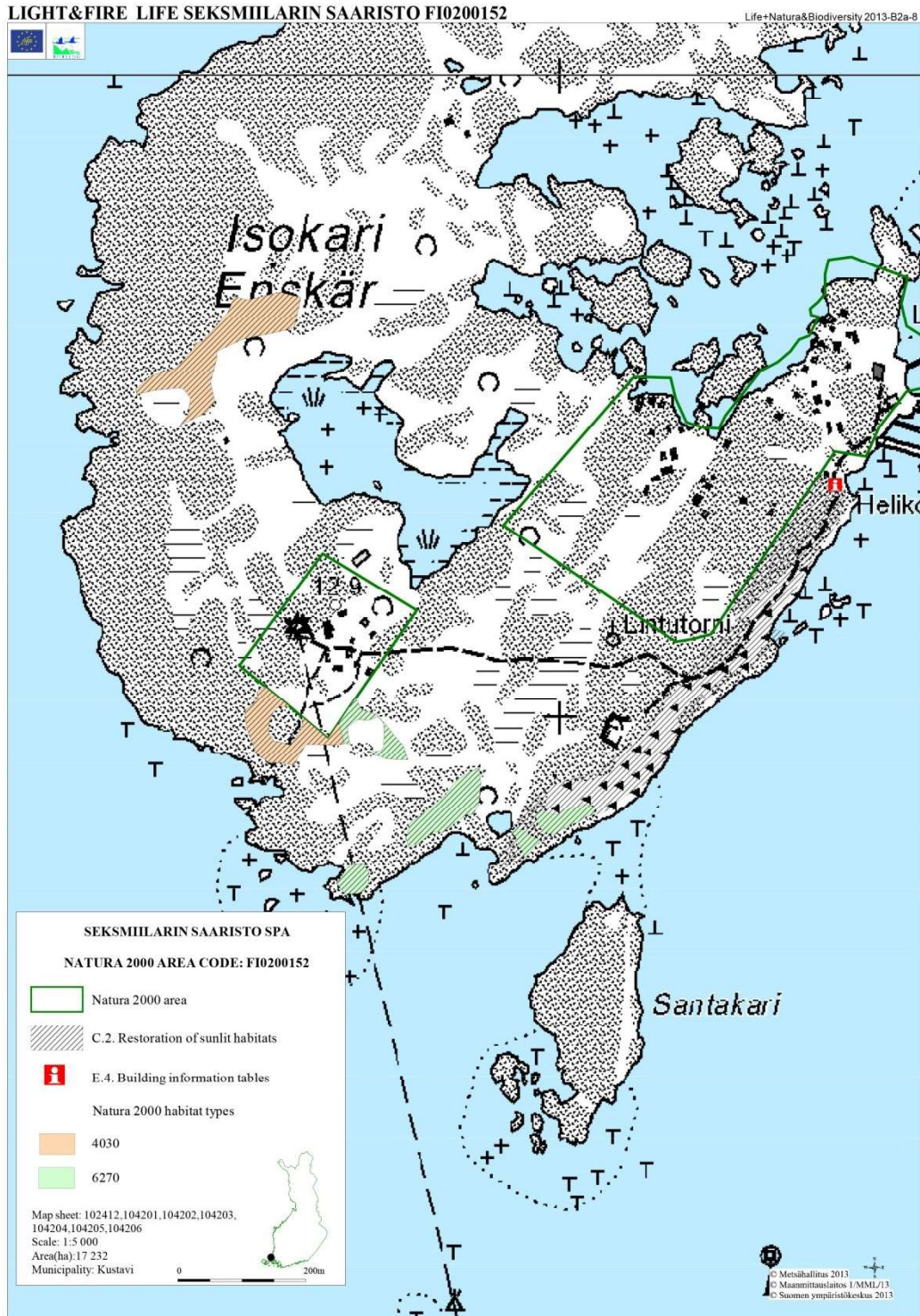
Toimenpiteillä on positiivisia vaikutuksia Lintudirektiivin liitteen I lajeihin kirjokerttu ja pikkulepinkäinen. Toimenpiteillä on positiivisia vaikutuksia Natura2000- luontotyyppien rakenteeseen sekä uhanalaisen lajiston esiintymiseen (6270, 4030, 9070). Toimet kasvattavat runsaslajisten kuivien niittyjen määrää. Negatiivisia vaikutuksia Natura-luontotyyppeihin tai lajeihin ei toimenpiteistä aiheudu.

Liitteet

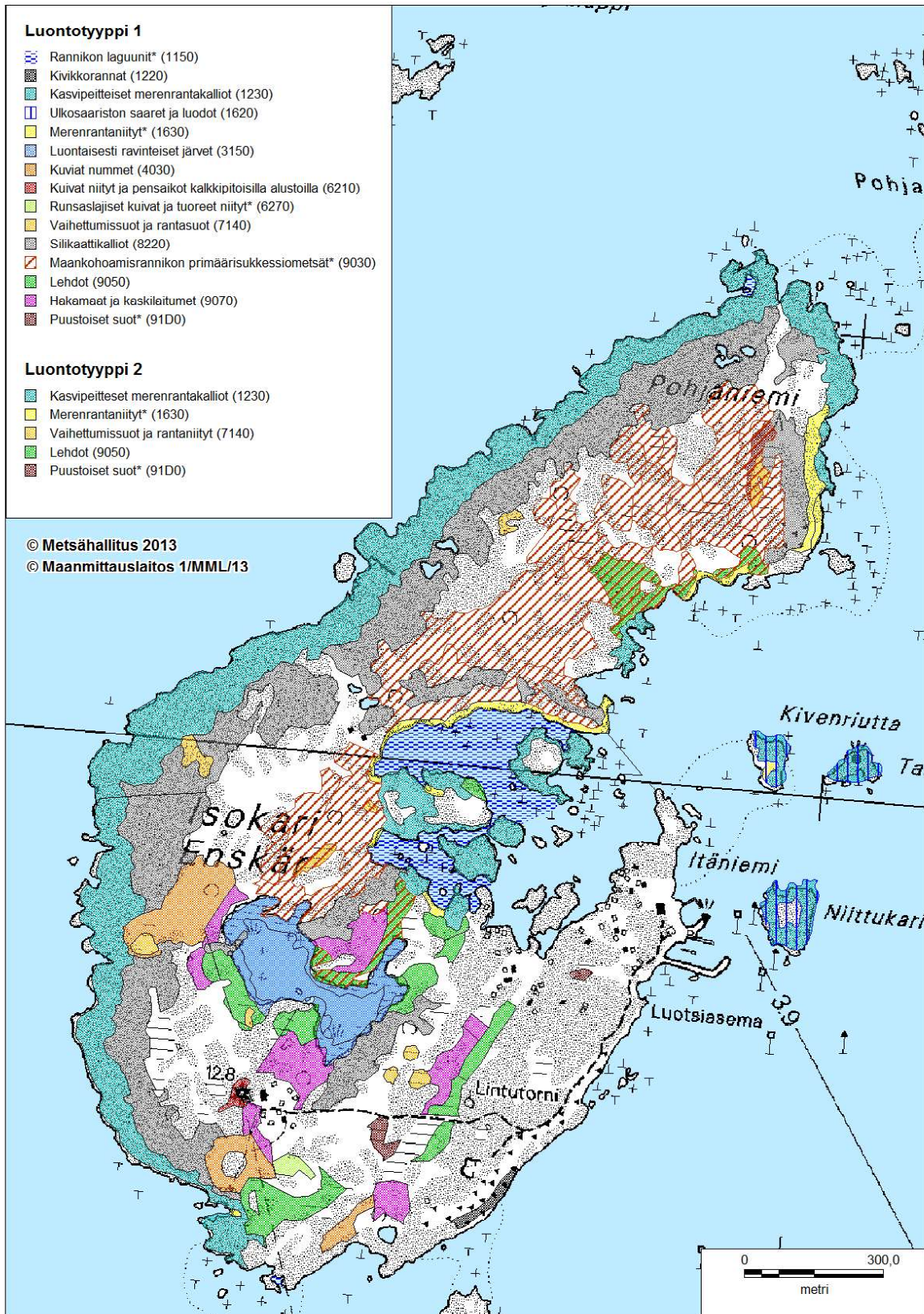
- Liite 1, Light&Fire life Seksmiilari
- Liite 2, Natura2000- luontotyypit
- Liite 3, Laidunalue ja toimenpiteet



Liite 1, Light & Fire life Seksmilari



Liite 2, Natura-luontotyytit



Liite 3, Laidunalue ja toimenpiteet

