



Säkylänharjun Huovinrinteen kovakuoriaiskartoitukset 2014

Paahde Life (LIFE13NAT/FI/000099)



Säkylänharjun Huovinrinteen kivääriradan yläreunaa

Seppo Karjalainen

JOHDANTO JA MENETELMÄT

Kartoitusten tavoite ja tarkoitus

Kartoitukset liittyvät Metsähallituksessa 1.8.2014 alkaneeseen Paahde Life–hankkeeseen. Hankkeessa tehdään ennallistamis- ja luonnonhoitotöitä 69 Natura 2000-alueella ympäri Suomea paahteisten ja aikanaan tulen synnyttämien elinympäristöjen ja niitä vaativien lajien hyväksi. Lajistokartoituksilla pyritään saamaan mahdollisimman hyvä kuva hankekohteiden lajistosta, jotta hoitotoimet kyetään suunnittelemaan ja toteuttamaan tarkoituksen mukaisesti.

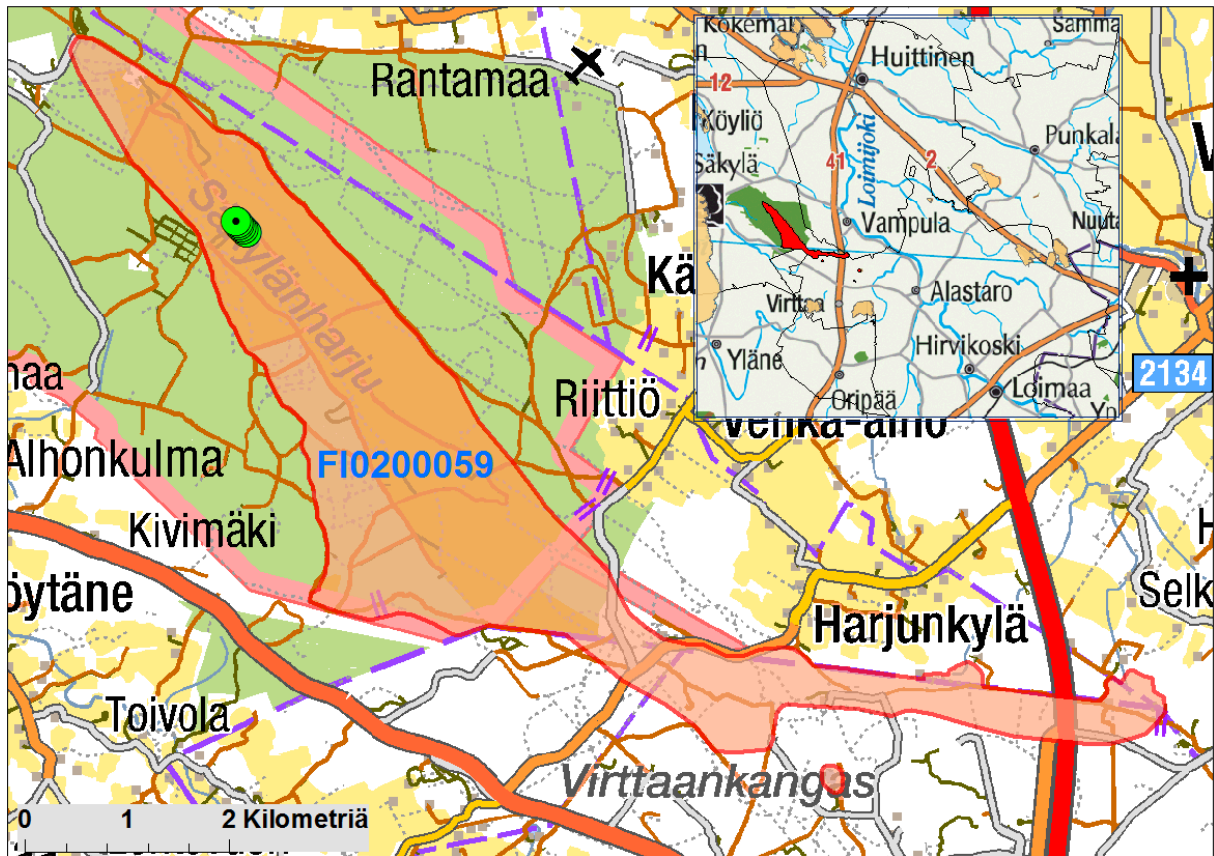
Säkylänharju sijaitsee Säkylän kunnassa Satakunnan eteläosassa (kartta 1). Säkylänharjun Natura-alue on pinta-alaltaan 1311 hehtaaria. Suuri osa alueesta kuuluu Porin prikaatin Säkylän varuskunta-alueeseen. Alueella on lukuisia puolustusvoimien harjoitus- ampuma- ja maalialueita, joiden yhteiskäyttö kattaa noin 300 vuorokautta kalenterivuodesta. Kovakuoriaiskartoitukset kohdennettiin Huovinrinteellä sijaitsevan kivääriampumaradan rinteeseen.

Kartoituskohteet ja -menetelmät

Paahde Life-hankkeen selkärangatonkartoitukset tehtiin maastokaudella 2014. Koska liikkuminen alueella oli luvanvaraista ja hankalaa, kovakuoriaiskartoitukset toteutettiin passiivisin pyyntimenetelmin. Pyydykset päätettiin myös kohdentaa yhdelle kartoituskohteelle koska laajemmalle alueelle pääsy ja turvallinen pyydysten kokeminen ei ollut mahdollista. Kartoituskohteeksi valittiin kiväärirata ja sen välittömässä läheisyydessä sijaitseva lounaaseen suuntautuva harjunrinne. kyseinen kohde edustaa Säkylänharjun paahdeympäristöjen parhaimmistoa.

Huovinrinteellä käytettiin seuraavanlaisia pyydyksiä :
kuoppapyydyksiä (kuva 1) (yht. 30 kpl viiteen kuopparyhmään sijoitettuna)
malaise-pyydyksiä (kuva 2) (2 kpl)
keltavati-ikkunapyydyksiä (kuva 3.) (2 kpl)

Kuoppapyydyksinä käytettiin 2,5 dl:n vetoisia läpinäkyviä kertakäyttömukeja joiden ylle sijoitettiin 12 x 12 cm kokoiset, läpinäkyvästä pleksistä tehdyt sadevesikatot. Kuoppapyydykset soveltuvat erityisesti maanpinnalla liikkuvien kovakuoriaisten pyyntiin. Malaise-pyydykset keräävät sekä lentäviä, että maan pinnan kasvillisuudessa kiipeileviä hyönteisiä kuten pistiäisiä ja kaksisiipisiä. Keltavati-ikkunapyydykset puolestaan houkuttelevat keltaisen värinsä ansiosta kukilla käyviä hyönteisiä. Kaikissa em. pyydyksissä oli säilöntäaineena vedellä laimennettua propyleeniglykolia ja pintajännityksen poistamiseksi muutama pisara astianpesuainetta. Kaikki pyydykset asennettiin 4.6.2014 ja poistettiin 19.8.2014.



Kartta 1. Säkylänharjun Natura-alue ja pyydysten sijainti alueella (vihreät pallot)



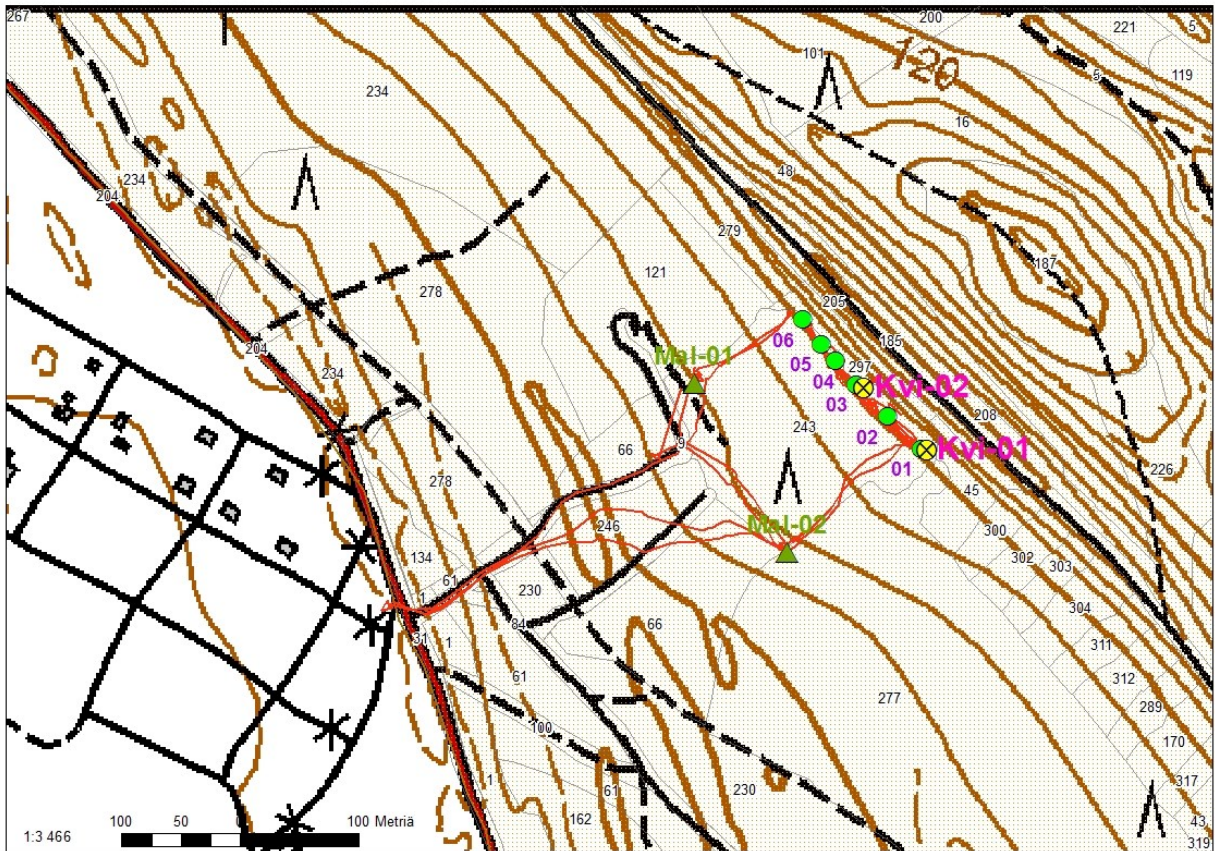
Kuva 1. Kuoppapyydys ja sen päällä oleva sadevesikansi



Kuva 2. Malaisepyydys Säkölänharjulla kivääriradan reunassa



Kuva 3. Keltavati-ikkunapyydys juuri pyyntiin laitettuna



Kartta 2. pyydysten sijainti ja numerointi sekä kartoitusjälki Huovirinteessä v. 2014. Vihreä kolmio: malaise-pyydys, keltainen ympyrä ristikkolla: keltavati-ikkunapyydys, vihreä ympyrä: kuoppapyydysryhmä. Pyydysnumerointi sama kuin taulukossa 1

Taulukko 1. Kartoituksessa käytetyt pyydykset, pyynnin aloitus ja lopetus, pyyntivuorokausien määrä sekä pyydyksiin kertyneiden kovakuoraisyksilöiden määrä

pyydys/pyydysryhmä	pyynnin alkupvm	pyynnin loppupvm	yksittäisiä pyydyksiä (lkm)	Pyynti-vrk.lkm/pyydys	Havainto-riivejä yht.	yksilöitä yht	yksilöitä/pyyntivrk
keltavati-ikkuna Kvi-01	4.6.2014	19.8.2014	1	76	92	388	5,1
keltavati-ikkuna Kvi-02	4.6.2014	19.8.2014	1	76	97	317	4,2
kuoppapyydysryhmä PFG-01	4.6.2014	19.8.2014	5	380	41	224	0,6
kuoppapyydysryhmä PFG-02	4.6.2014	19.8.2014	5	380	24	344	0,9
kuoppapyydysryhmä PFG-03	4.6.2014	19.8.2014	5	380	42	398	1,0
kuoppapyydysryhmä PFG-04	4.6.2014	19.8.2014	5	380	48	305	0,8
kuoppapyydysryhmä PFG-05	4.6.2014	19.8.2014	5	380	35	292	0,8
kuoppapyydysryhmä PFG-06	4.6.2014	19.8.2014	5	380	41	266	0,7
malaisepyydys Mal-01	4.6.2014	19.8.2014	1	76	44	84	1,1
malaisepyydys Mal-02	4.6.2014	19.8.2014	1	76	19	19	0,3

TULOKSET

Kartoitusjälki

Säkylässä ei käytetty aktiivipyydystysmenetelmiä. Tallentunut kartoitusjälki kuvaa paremminkin sopivien pyydyspaikkojen etsintää (kartta 2.)

Lajitieto/lajihavainnot

Varsinaisia uhanalaisia kovakuoriaislajeja ei tässä kartoituksessa löytynyt. Silmälläpidettäviä (**NT**) lajeja löytyi kaksi ja muulla tavoin huomionarvoisia kovakuoriaislajeja 8 (taulukko 2).

NT-lajit

Silmälläpidettävistä (**NT**) lajeista **ajuruohonirppu** (*Apion atomarium*) elää toukkana ajuruohon varren sisällä pienessä äkämässä ja kiipeilee myös aikuisena ajuruohokasvustossa. Laji suosii muilla löytöpaikoilla tehtyjen havaintojen perusteella paljaalla hiekalla kasvavia hyväkuntoisia ajuruohomättäitä. Toinen löydetyistä silmälläpidettävistä lajeista (**lesehärö**) (*Cryptolestes ferrugineus*) elää ulkomaisten tietojen mukaan mm. homehtuneessa viljassa, homehtuneissa olkkikasoissa yms. mutta toisinaan myös mm. kuolleiden puiden kuivan kuoren alla homesienten itiöitä syöden.

Faunistisesti mielenkiintoiset LC-lajit

Teriökiillokkaisiin kuuluva **Meligethes lugubris** on toinen kartoituksessa löydetyistä ajuruoholla elävistä kovakuoriaislajeista. Laji elää toukkana ajuruohon kukissa. Lajin aikuiset kiipeilevät niinikään ajuruohokasvustoissa sekä lentelevät innokkaasti ajuruohokasvustojen tuntumassa. Muista ruohovartisilla kasveilla elävistä lajeista mainittavia (edellä mainittujen lisäksi) ovat **Anthonomus brunnipennis**-kärsäkäs joka elää lähinnä hanhikeilla. Maassamme hyvin paikoittaisena, hiekkaisilla paahde-alueilla esiintyvä hidasliikkeinen **Porcinolus murinus**-nuppo käyttää toukkavaiheessa ravinnokseen ilmeisesti joidenkin maan pinnalla esiintyvien sammallajien juurtumahapsia. Laji oli kuoppapyydysnäytteissä runsaslukuinen. Loput taulukon **X** lajit (**Mycetoporus forticornis**, **Alevonota gracilenta** sekä **Anaulacaspis nigra**) ovat lähinnä maanpinnalla liikkuvia pieneliöitä saalistavia petoja. Kohteelta kauan sitten (v. 1964) löydettyä kauniinväristä **Hypera cerealis**-lehtikuoriaista ei tässä kartoituksessa löytynyt. Kyseinen laji elää ulkomaisen tiedon mukaan ajuruoholla ja silloinen Huovinrinteen löytö on edelleen maamme ainoa.

Taulukko 2. Kartoituksessa löytyneet silmälläpidettävät ja faunistisesti mielenkiintoiset kovakuoriaislajit (NT=silmälläpidettäväksi luokiteltu laji, LC= elinvoimaiseksi luokiteltu laji). Frekvenssipistearvoluokitus= kts. Rassi et al. 2015)

laji	yks	y/kkj	x/kkj	kohde	kunta	aika	menetelmä	Luokitus	frekv. pistearvo
Cryptolestes ferrugineus	1	6776527	3258605	Säkylänharju, Huovinrinne	Säkylä	12.7.2014 - 30.7.2014	pitfall-group, PFg-03	NT	100
Squamapion atomarium	1	6776473	3258660	Säkylänharju, Huovinrinne	Säkylä	4.6.2014 - 22.6.2014	pitfall-group, PFg-01	NT	40
Squamapion atomarium	1	6776472	3258664	Säkylänharju, Huovinrinne	Säkylä	22.6.2014 - 12.7.2014	keltavati-ikkuna, Kvi-01	NT	40
Squamapion atomarium	1	6776473	3258660	Säkylänharju, Huovinrinne	Säkylä	22.6.2014 - 12.7.2014	pitfall-group, PFg-01	NT	40

laji	yks	y/kkj	x/kkj	kohde	kunta	aika	menetelmä	Luokitus	frekv. pistearvo
Squamapion atomarium	1	6776473	3258660	Säkylänharju, Huovinrinne	Säkylä	12.7.2014 - 30.7.2014	pitfall-group, PFg-01	NT	40
Squamapion atomarium	1	6776524	3258611	Säkylänharju, Huovinrinne	Säkylä	30.7.2014 - 19.8.2014	keltavati-ikkuna, Kvi-02	NT	40
Alevonota gracilenta	1	6776524	3258611	Säkylänharju, Huovinrinne	Säkylä	4.6.2014 - 22.6.2014	keltavati-ikkuna, Kvi-02	LC	40
Alevonota gracilenta	3	6776527	3258605	Säkylänharju, Huovinrinne	Säkylä	4.6.2014 - 22.6.2014	pitfall-group, PFg-03	LC	40
Alevonota gracilenta	1	6776582	3258560	Säkylänharju, Huovinrinne	Säkylä	4.6.2014 - 22.6.2014	pitfall-group, PFg-06	LC	40
Alevonota gracilenta	1	6776527	3258605	Säkylänharju, Huovinrinne	Säkylä	22.6.2014 - 12.7.2014	pitfall-group, PFg-03	LC	40
Alevonota gracilenta	1	6776582	3258560	Säkylänharju, Huovinrinne	Säkylä	22.6.2014 - 12.7.2014	pitfall-group, PFg-06	LC	40
Alevonota gracilenta	1	6776527	3258605	Säkylänharju, Huovinrinne	Säkylä	12.7.2014 - 30.7.2014	pitfall-group, PFg-03	LC	40
Alevonota gracilenta	1	6776527	3258605	Säkylänharju, Huovinrinne	Säkylä	30.7.2014 - 19.8.2014	pitfall-group, PFg-03	LC	40
Amara infima	1	6776500	3258631	Säkylänharju, Huovinrinne	Säkylä	12.7.2014 - 30.7.2014	pitfall-group, PFg-02	LC	60
Anaulacaspis nigra	2	6776547	3258587	Säkylänharju, Huovinrinne	Säkylä	4.6.2014 - 22.6.2014	pitfall-group, PFg-04	LC	60
Anaulacaspis nigra	2	6776561	3258575	Säkylänharju, Huovinrinne	Säkylä	4.6.2014 - 22.6.2014	pitfall-group, PFg-05	LC	60
Anaulacaspis nigra	11	6776582	3258560	Säkylänharju, Huovinrinne	Säkylä	4.6.2014 - 22.6.2014	pitfall-group, PFg-06	LC	60
Anaulacaspis nigra	1	6776547	3258587	Säkylänharju, Huovinrinne	Säkylä	22.6.2014 - 12.7.2014	pitfall-group, PFg-04	LC	60
Anaulacaspis nigra	3	6776582	3258560	Säkylänharju, Huovinrinne	Säkylä	22.6.2014 - 12.7.2014	pitfall-group, PFg-06	LC	60
Anaulacaspis nigra	2	6776527	3258605	Säkylänharju, Huovinrinne	Säkylä	12.7.2014 - 30.7.2014	pitfall-group, PFg-03	LC	60
Anaulacaspis nigra	1	6776561	3258575	Säkylänharju, Huovinrinne	Säkylä	12.7.2014 - 30.7.2014	pitfall-group, PFg-05	LC	60
Anthonomus brunnipennis	1	6776472	3258664	Säkylänharju, Huovinrinne	Säkylä	12.7.2014 - 30.7.2014	keltavati-ikkuna, Kvi-01	LC	30
Meligethes lugubris	2	6776472	3258664	Säkylänharju, Huovinrinne	Säkylä	4.6.2014 - 22.6.2014	keltavati-ikkuna, Kvi-01	LC	30
Meligethes lugubris	6	6776524	3258611	Säkylänharju, Huovinrinne	Säkylä	4.6.2014 - 22.6.2014	keltavati-ikkuna, Kvi-02	LC	30
Meligethes lugubris	1	6776527	3258605	Säkylänharju, Huovinrinne	Säkylä	4.6.2014 - 22.6.2014	pitfall-group, PFg-03	LC	30
Meligethes lugubris	1	6776500	3258631	Säkylänharju, Huovinrinne	Säkylä	22.6.2014 - 12.7.2014	pitfall-group, PFg-02	LC	30
Meligethes lugubris	4	6776561	3258575	Säkylänharju, Huovinrinne	Säkylä	22.6.2014 - 12.7.2014	pitfall-group, PFg-05	LC	30
Mycetoporus forticornis	1	6776473	3258660	Säkylänharju, Huovinrinne	Säkylä	4.6.2014 - 22.6.2014	pitfall-group, PFg-01	LC	40
Mycetoporus forticornis	1	6776547	3258587	Säkylänharju, Huovinrinne	Säkylä	4.6.2014 - 22.6.2014	pitfall-group, PFg-04	LC	40
Porcinolus murinus	10	6776473	3258660	Säkylänharju, Huovinrinne	Säkylä	4.6.2014 - 22.6.2014	pitfall-group, PFg-01	LC	60
Porcinolus murinus	11	6776500	3258631	Säkylänharju, Huovinrinne	Säkylä	4.6.2014 - 22.6.2014	pitfall-group, PFg-02	LC	60
Porcinolus murinus	13	6776527	3258605	Säkylänharju, Huovinrinne	Säkylä	4.6.2014 - 22.6.2014	pitfall-group, PFg-03	LC	60
Porcinolus murinus	8	6776547	3258587	Säkylänharju, Huovinrinne	Säkylä	4.6.2014 - 22.6.2014	pitfall-group, PFg-04	LC	60
Porcinolus murinus	8	6776561	3258575	Säkylänharju, Huovinrinne	Säkylä	4.6.2014 - 22.6.2014	pitfall-group, PFg-05	LC	60

laji	yks	y/kkj	x/kkj	kohde	kunta	aika	menetelmä	Luokitus	frekv. pistearvo
Porcinolus murinus	17	6776582	3258560	Säkylänharju, Huovinrinne	Säkylä	4.6.2014 - 22.6.2014	pitfall-group, Pfg-06	LC	60
Porcinolus murinus	5	6776473	3258660	Säkylänharju, Huovinrinne	Säkylä	22.6.2014 - 12.7.2014	pitfall-group, Pfg-01	LC	60
Porcinolus murinus	9	6776500	3258631	Säkylänharju, Huovinrinne	Säkylä	22.6.2014 - 12.7.2014	pitfall-group, Pfg-02	LC	60
Porcinolus murinus	16	6776527	3258605	Säkylänharju, Huovinrinne	Säkylä	22.6.2014 - 12.7.2014	pitfall-group, Pfg-03	LC	60
Porcinolus murinus	11	6776547	3258587	Säkylänharju, Huovinrinne	Säkylä	22.6.2014 - 12.7.2014	pitfall-group, Pfg-04	LC	60
Porcinolus murinus	9	6776561	3258575	Säkylänharju, Huovinrinne	Säkylä	22.6.2014 - 12.7.2014	pitfall-group, Pfg-05	LC	60
Porcinolus murinus	2	6776582	3258560	Säkylänharju, Huovinrinne	Säkylä	22.6.2014 - 12.7.2014	pitfall-group, Pfg-06	LC	60
Porcinolus murinus	7	6776473	3258660	Säkylänharju, Huovinrinne	Säkylä	12.7.2014 - 30.7.2014	pitfall-group, Pfg-01	LC	60
Porcinolus murinus	8	6776500	3258631	Säkylänharju, Huovinrinne	Säkylä	12.7.2014 - 30.7.2014	pitfall-group, Pfg-02	LC	60
Porcinolus murinus	14	6776527	3258605	Säkylänharju, Huovinrinne	Säkylä	12.7.2014 - 30.7.2014	pitfall-group, Pfg-03	LC	60
Porcinolus murinus	2	6776547	3258587	Säkylänharju, Huovinrinne	Säkylä	12.7.2014 - 30.7.2014	pitfall-group, Pfg-04	LC	60
Porcinolus murinus	4	6776561	3258575	Säkylänharju, Huovinrinne	Säkylä	12.7.2014 - 30.7.2014	pitfall-group, Pfg-05	LC	60
Porcinolus murinus	4	6776582	3258560	Säkylänharju, Huovinrinne	Säkylä	12.7.2014 - 30.7.2014	pitfall-group, Pfg-06	LC	60
Porcinolus murinus	12	6776473	3258660	Säkylänharju, Huovinrinne	Säkylä	30.7.2014 - 19.8.2014	pitfall-group, Pfg-01	LC	60
Porcinolus murinus	11	6776500	3258631	Säkylänharju, Huovinrinne	Säkylä	30.7.2014 - 19.8.2014	pitfall-group, Pfg-02	LC	60
Porcinolus murinus	18	6776527	3258605	Säkylänharju, Huovinrinne	Säkylä	30.7.2014 - 19.8.2014	pitfall-group, Pfg-03	LC	60
Porcinolus murinus	6	6776547	3258587	Säkylänharju, Huovinrinne	Säkylä	30.7.2014 - 19.8.2014	pitfall-group, Pfg-04	LC	60
Porcinolus murinus	9	6776561	3258575	Säkylänharju, Huovinrinne	Säkylä	30.7.2014 - 19.8.2014	pitfall-group, Pfg-05	LC	60
Porcinolus murinus	15	6776582	3258560	Säkylänharju, Huovinrinne	Säkylä	30.7.2014 - 19.8.2014	pitfall-group, Pfg-06	LC	60
Thamiaraea hospita	1	6776472	3258664	Säkylänharju, Huovinrinne	Säkylä	22.6.2014 - 12.7.2014	keltavati-ikkuna, Kvi-01	LC	60

HOITO YM. SUOSITUKSET

Alueella on pitkä hoitohistoria ja useita kuvioita on hoidettu harjusinisiiven elinympäristöjä parantamalla. Hoitojen toteutus ei ole ristiriidassa raportissa mainittujen arvokkaiden paahdelajien elinvaatimusten kanssa. Aluetta tulisi jatkossakin hoitaa siten että alueella on riittävästi suurehkoja avoimia alueita joissa hiekkapaljastumat ja matala, paahteisten paikkojen kasvillisuus vuorottelevat. Suositeltavia ovat hoitotoimet jotka joko parantavat (tai eivät ainakaan heikennä) ajuruohon esiintymistä alueella.

Kirjallisuus

Rassi, P., Karjalainen, S., Clayhills, T., Helve, E., Hyvärinen, E., Laurinharju, E., Malmberg, S., Mannerkoski, I., Martikainen, P., Mattila, J., Muona, J., Pentinsaari, M., Rutanen, I., Salokannel, J., Siitonen, J. & Silfverberg, H. 2015: Kovakuoriaisten maakuntaluettelo 2015 [Provincial List of Finnish Coleoptera 2015]. — *Sahlbergia* 21 Supplement 1: 1–164.