

6.10.2017

Dno MH 4837/2015/04.01

Paahde-Lifen käypäkartoitus Kylmäluoman Natura-alueella



Paahde-Life -hankkeeseen liittyen tehtiin käypäkartoitus hankkeen aikana poltettavaksi suunnitelluilla kahdella alueella. Alueiden kokonaispinta-ala oli 8,1 hehtaaria. Kartoitus tehtiin polttokohteiden suunnittelun yhteydessä 26.8.2015 ja kartoittajana toimi Markku Lehtelä Pohjanmaan luontopalveluista.

Poltettavaksi suunnitelluilta alueilta tutkittiin kaikki käypälajistolle soveliaat lahoppuut. Maastossa tunnistamattomista lajeista otettiin näytteet ja lähetettiin tarkempaan määrittelyyn.

Poltettavaksi suunnitelluilta alueilta ei löytynyt uhanalaisia käypälajeja.

1 Ahveniset -järvien länsipuolinen alue

1.1 Kohteen yleiskuvaus

Ahveniset -järvien länsipuolella sijaitseva kohde (liitekartta, kohde numero 1; liitekartta 2) on pinta-alaltaan 4,5 ha. Puusto koostuu pääosin puhtaasta mäntymetsästä, mutta alueen reunaosissa on myös jonkin verran kuusta. Poltettava alue on kasvillisuustyyppiltään kuivahkoa kangasta. Alueen puusto on 165-190 -vuotiasta. Alueella esiintyy tasaisen niukasti maa- ja pystylahoppuuta. Keskimääräinen mittattu lahoppuun määrä koko alueella on 3 m³/ha koostuen pääosin noin 25 senttimetrin paksuisista ja 15 metrin pituisista mäntymaapuista. Kuolleet puut eivät ole pitkälle lahonneita, vaan Metsähallituksessa käytettävän kolmiportaisen luokituksen asteikolla pääosa lahoppuustosta kuuluu luokkaan 1 (vasta kaatunut, puu tuore tai kova, kuori jäljellä).

Kääväkäslajiston inventoinneissa elokuussa 2015 alueelta löydettiin kantokäypää, katkokäypää, männynkynsikäypää, riukukäypää sekä harmaaorvakkaa. Alueelta todetuista kääväkkäistä kaikki paitsi riukukäypä kuuluvat "normaalien talousmetsien" lajistoon. Riukukäypä kuuluu vanhan metsän ilmentäjälajeihin, mutta ei ole uhanalainen. Kaikkien pinnanmyötäisten (resupinaattiset) lajien määrittely on varmistettu käypäspesialisti Matti Kuljulla.

Maastoinventoinnin ja ympäristöhallinnon ylläpitämän Hertta Eliölajit -tietojärjestelmän tietojen perusteella poltettavalla alueella ei esiinny erityisesti suojeltavia lajeja, luontodirektiivin liitteen IV mukaisia lajeja tai valtakunnallisesti uhanalaisia lajeja.

2 Veitsilammen itäpuolinen alue

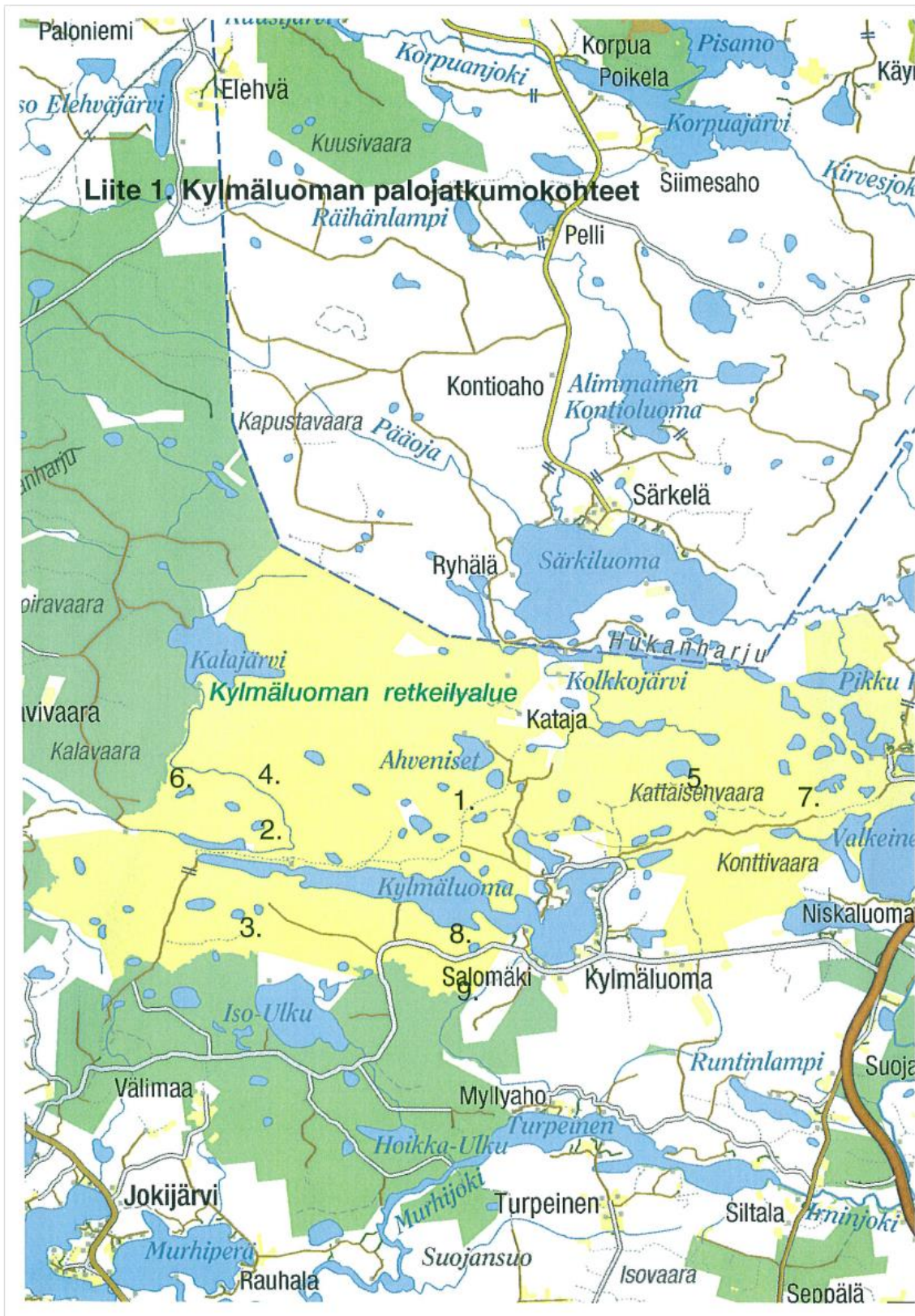
2.1 Kohteen yleiskuvaus

Kohde (liitekartta 1 kohde nro. 2; liitekartta 3) on 2,9 hehtaarin laajuinen alue. Se sijaitsee Veitsilammen itäpuolella rajautuen osin lampeen. Kasvupaikkana on kuiva kangas. Alueen valtapuusto on noin 90 -vuotiasta männikköä (pituus 14 metriä, läpimitta 19 cm). Lisäksi alueella on yksittäisiä aikaisemman puusukupolven mäntyjä (ikä 195 vuotta, pituus 17 metriä). Alueen reunaosissa kasvaa yksittäisiä kuusia. Puuston kokonaiskuutiomäärä on n. 100 m³/ha. Alueella on lahoppua niukasti (2 m³/ha), joka koostuu pääosin noin 22 senttimetrin paksuisista ja 15 metrin pituisista pysty-/maapuista (mänty). Lisäksi alueen reunoilla esiintyy yksittäisiä koivu- ja kuusilahopuita. Kuolleen puuston lahoaste on 3-asteisella luokituksella luokkia 1 ja 2. Kohdetta ei ole luokiteltu luontotyyppi-inventoinnissa mihinkään luontodirektiivin luontotyyppiin kuuluvaksi.

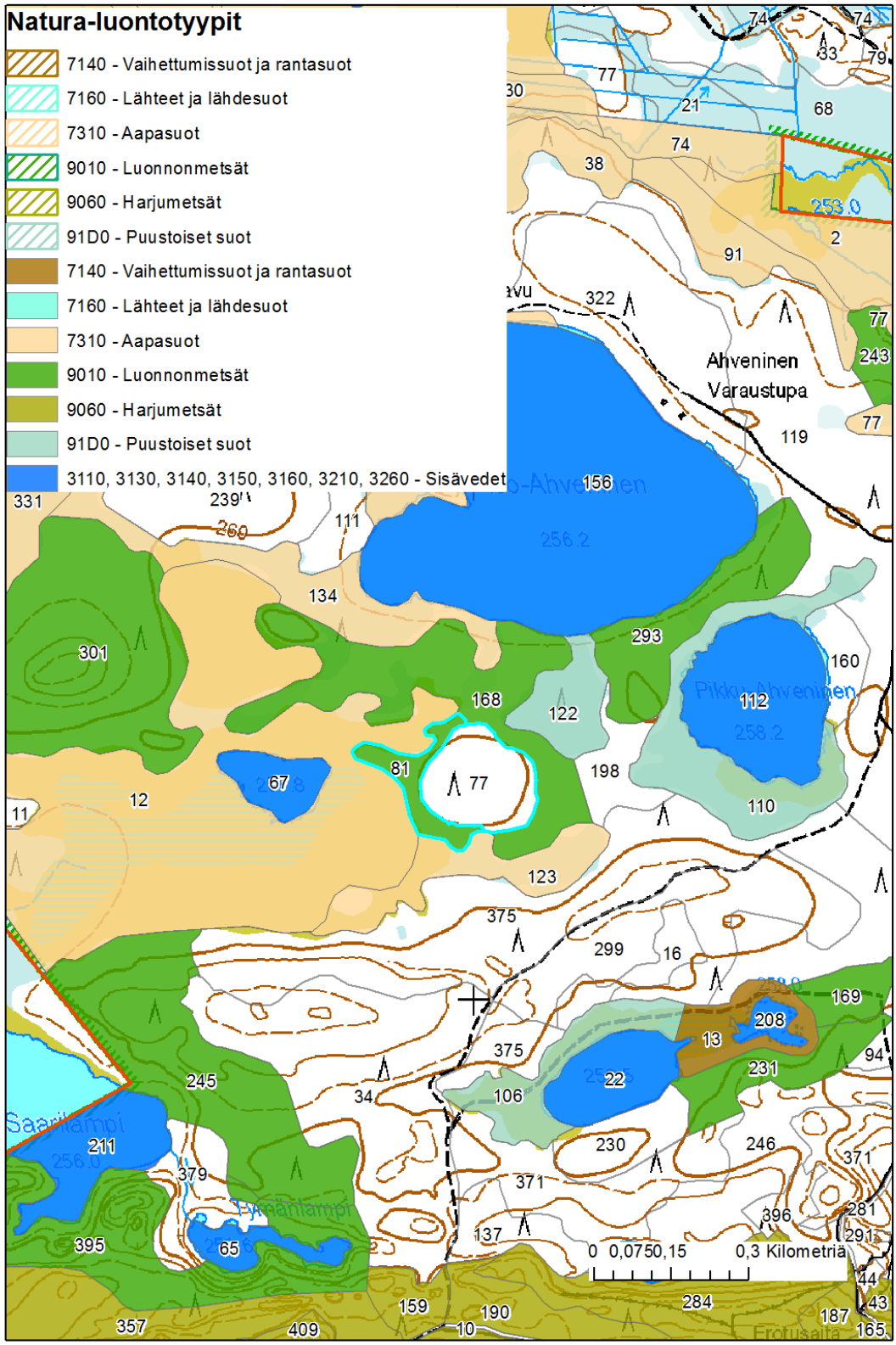
Alue rajautuu itä-länsiosistaan aapasuohon ja Veitsilampeen. Pohjoisosistaan polttoalue rajautuu boreaaliseen mäntyvaltaiseen luonnonmetsään.

Lahopuun määrän niukkuus ja järeiden lahopuiden puuttuminen näkyy alueen kääväkälajistossa. Elokuussa 2015 tehdyissä inventoinneissa alueelta löydettiin aidaskääpää, kantokääpää ja taulakääpää. Kaikki alueelta todetut kääpälajit kuuluvat "normaalien talousmetsien" lajistoon.

Maastoinventoinnin ja ympäristöhallinnon ylläpitämän Hertta Eliölajit -tietojärjestelmän tietojen perusteella poltettavalla alueella ei esiinny erityisesti suojeltavia lajeja, luontodirektiivin liitteen IV mukaisia lajeja tai valtakunnallisesti uhanalaisia lajeja.



Liite 2. Ahveniset-järvien länsipuolinen alue. Toimenpidekuvio turkoosilla rajauksella.



Liite 3. Veitsilammen itäpuolinen alue. Toimenpidekuvio turkoosilla rajauksella.

