

Hämeenkankaan nivelkärsäiskartoitukset 2015

Paahde Life (LIFE13NAT/FI/000099)



Koilude (*Tropidophlebia costalis*)

Teemu Rintala

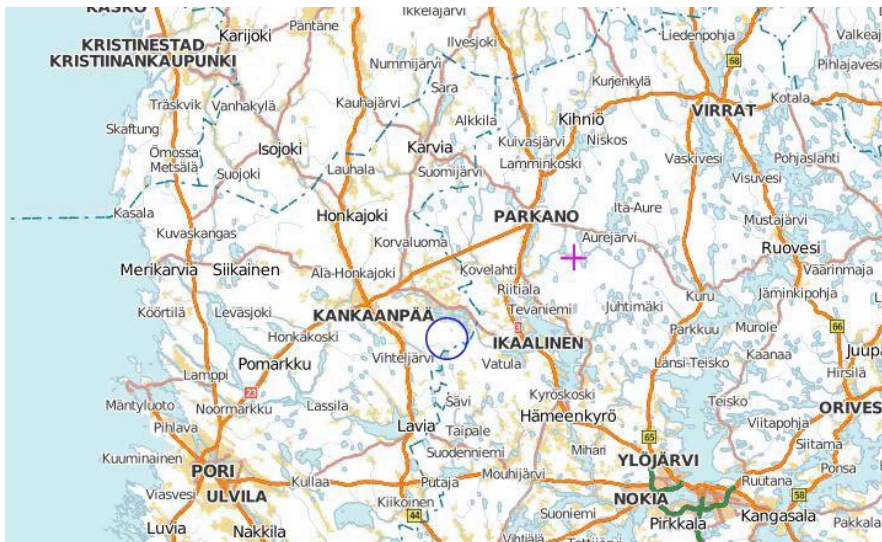
JOHDANTO JA MENETELMÄT

Kartoitusten tavoite ja tarkoitus

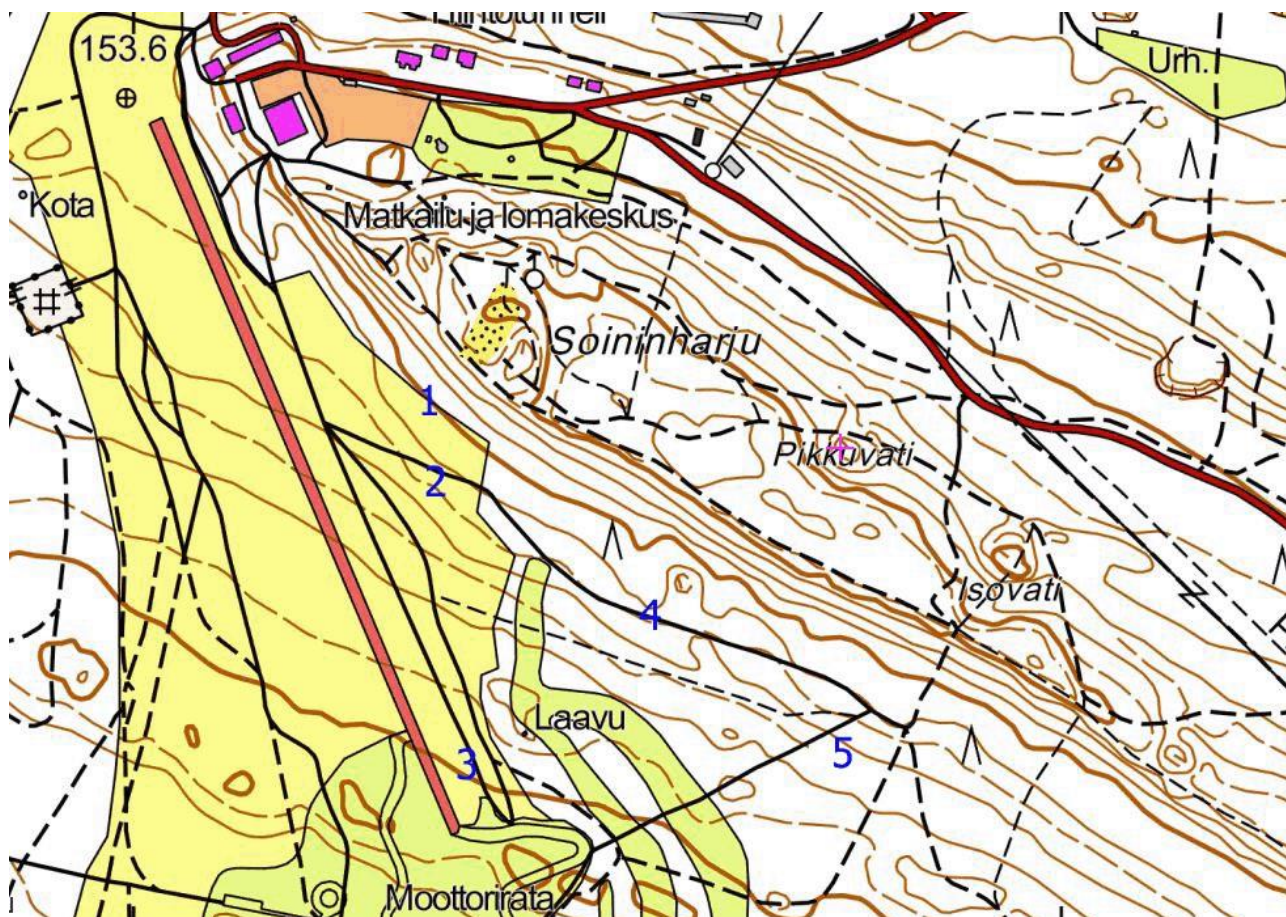
Kartoitukset liittyvät Metsähallituksessa 1.8.2014 alkaneeseen Paahde Life–hankkeeseen. Hankkeessa tehdään ennallistamis- ja luonnonhoitotöitä 69 Natura 2000-alueella ympäri Suomea paahteisten ja aikanaan tulen synnyttämien elinympäristöjen ja niitä vaativien lajien hyväksi. Lajistokartoituksilla pyritään saamaan mahdollisimman hyvä kuva hankekohteiden lajistosta, jotta hoitotoimet kyetään suunnittelemaan ja toteuttamaan tarkoituksen mukaisesti.

Kartoituskohteet ja -menetelmät

Hämeenkaan Natura-alue sijaitsee Kankaanpään, Jämijärven ja Ikaalisten kunnissa. Pinta-alaltaan alue on 4369 hehtaaria.



Kartta 1. Hämeenkaan (Jämijärven lentokenttä ja Soininharju) tutkimuskohteiden sijainti.



Kartta 2. Jämijärven lentokentän ja Soininharjun nivelkärsäskartoitusten kohteet (1-5).

Paahde Life-hankkeen selkärangatonkartoitukset tehtiin maastokaudella 2015. Kartoituskohteeksi valittiin Jämijärven vanha lentokenttä ja sen välittömässä läheisyydessä oleva Soininharjun lounaaseen suuntautuva rinne. Pyydykset asennettiin 16.4.2015 ja poistettiin 14.9.2015.

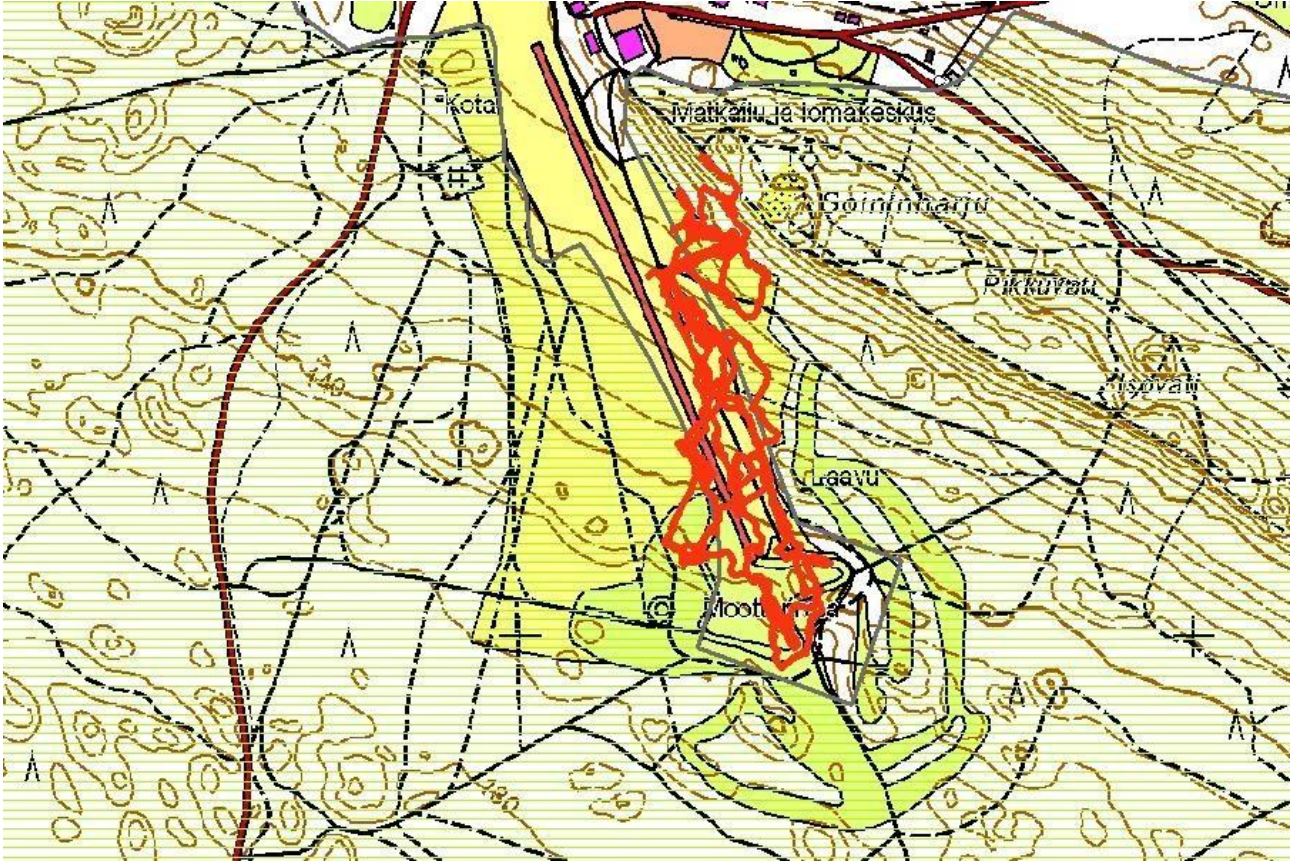
Nivelkärsäskartoitukset toteutettiin sekä aktiivisin että passiivisin pyyntimenetelmin (Taulukko 1). Aktiivipyynti toteutettiin pääosin käyttämällä kehushalkaisijaltaan 30 cm kenttähaavia. Haaviin kertynyt hyönteisaineisto talletettiin maastossa keruupulloihin ja määritettiin syksyn 2015 aikana. Soininharjulla käytettiin myös kuoppapyydyksiä, jotka soveltuvat maanpinnalla liikkuvien luteiden ja kaskaiden pyyntiin. Kuoppapyydyksiä oli käytössä kolme erillistä pyydysarjaa, jotka käsittivät kaikkiaan 45 pyydystä. Kuoppapyydykset koettiin noin kahden viikon välein.

Taulukko 1. Käytetyt pyyntimenetelmät ja niiden sijainti kartoituskohteilla.

Pyydys/pyyntimenetelmä	Sijainti kartoituskohteilla
Kuoppapyydyssarjat 1-3	2,4,5
Kenttähaavi	1-3

TULOKSET

Kartoitusjälki



Kartta 3. Kartoitusjälki Jämijärven lentokentällä ja Soininharjulla.

Lajitieto/lajihavainnot

Jämijärven lentokentältä ja Soininharjulta löytyi kauden 2015 kartoituksissa kolme uhanalaista, silmälläpidettävää tai faunistisesti merkittävää nivelkärsäistä (taulukko 2). Tarkemmat paikkatiedot uhanalaisista ja huomionarvoisista lajeista löytyvät liitteestä 1.

Taulukko 2. Jämijärven lentokentältä ja Soininharjulta löytyneet uhanalaiset tai muutoin huomionarvoiset nivelkärsäiset.

laji	kartoituskohteet	IUCN	muu luokitus*	lisätieto
Pionosomus varius	1	VU		ajuruoholla, kanervalla
Tropidophlebia costalis	1	VU		jäkälillä
Rhyparochromus phoeniceus	1,2	NT		varvuilla
Aelia klugi	3	LC		heinillä, kuivilla kedoilla
Phimodera lapponica	2	LC		sianpuolukalla
Ceratocombus brevipennis	2,4,5	LC		harjusammalikoissa

* k= kiireellisesti suojeltava

laji e= erityisesti suojeltava

laji d= luontodirektiivilaji

HOITO YM. SUOSITUKSET

Jämijärven lentokenttä ja Soininharju lukeutuvat arvokkaimpien paahde-elinympäristöjen joukkoon Suomessa. Lentokenttäalue on melko aktiivisessa harrastelento- ym. käytössä, mikä auttaa kentän avoimena pysymistä. Soininharjun alueella on myös frisbeegolf -rata ja talvigolfrata, joiden käytön aiheuttamaa harjurinteen liiallista kulumista on seurattava. Lentokentän laitteet ja avoin harjurinne ovat paikoin tiheän kanervan ja puiden taimien peitossa. Harjurinteessä paikoin hyvin tiheänä kasvavaa haavan vesakkoa ei saa päästää varjostamaan rinnettä. Sekä lentokentän laiteilla että harjurinteessä on raivattava vähintään kymmenen vuoden välein puiden taimia. Samassa yhteydessä olisi raivattava kanervaa. Maanpinnan kunttaa olisi kuorittava ja paljastettava kivennäismaata laikuttamalla. Hoitotoimissa on huomioitava alueella esiintyvien hietaneilikan, ketonoidanlukon ja kangasajuruohon esiintymät. Alueella esiintyvien uhanalaisten hyönteisten edellyttämät hoitotoimet ovat hyvin samansuuntaisia edellä mainittujen kasvilajien hoitotoimenpiteiden kanssa.