



Hämeenkankaan Soininharjun kovakuoriaiskartoitukset 2015

Paahde Life (LIFE13NAT/FI/000099)

Seppo Karjalainen

JOHDANTO JA MENETELMÄT

Kartoitusten tavoite ja tarkoitus

Kartoitukset liittyvät Metsähallituksessa 1.8.2014 alkaneeseen Paahde Life–hankkeeseen. Hankkeessa tehdään ennallistamis- ja luonnonhoitotöitä 69 Natura 2000-alueella ympäri Suomea paahteisten ja aikanaan tulen synnyttämien elinympäristöjen ja niitä vaativien lajien hyväksi. Lajistokartoituksilla pyritään saamaan mahdollisimman hyvä kuva hankekohteiden lajistosta, jotta hoitotoimet kyetään suunnittelemaan ja toteuttamaan tarkoituksen mukaisesti.

Hämeen kangas on laaja, suureksi osaksi suomalaisen reunustama geologisesti ja biologisesti erittäin merkittävä harjualue. Kasvillisuus on koko harjualueella pääosin kanervatyypin tai jäkälätyypin kangasmetsää. Tässä kartoituksessa kartoitus kohdennettiin Jämijärven lentokentän itäpuoliselle lounaaseen loivasti viettävälle Soininharjun rinteelle jossa myös hoitotoimia toteutetaan.

Kartoituskohteet ja -menetelmät

Hämeenkanalla käytettiin maanpinnalla liikkuvien kovakuoriaisten pyydystämiseksi kuoppapyydyksiä. Kuoppapyydyksinä käytettiin 2,5 dl:n vetoisia läpinäkyviä kertakäyttömukeja joiden ylle sijoitettiin 12 x 12 cm kokoiset, läpinäkyvästä pleksistä tehdyt sadevesikatot. Säilöntäaineena pyydyksissä käytettiin veteen laimennettua propyleeniglykolia. Pyydynesteeseen lisättiin myös muutama pisara astianpesuainetta pintajännityksen poistamiseksi.

Kuoppapyydyksiä oli yhteensä 45 kpl ja ne sijoitettiin viiteen erilliseen kohteeseen Natura-alueen sisällä. Jokaisessa viidessä kohteessa (kuopparyhmässä) oli siis 15 yksittäistä kuoppapyydystä (taulukko 1). Näistä viidestä kohteesta yhdessä (kuopparyhmän H1 ympäristössä) on tarkoitus tehdä hoitotoimia. Kuopparyhmien sijainti ja numerointi näkyy kartassa 2.

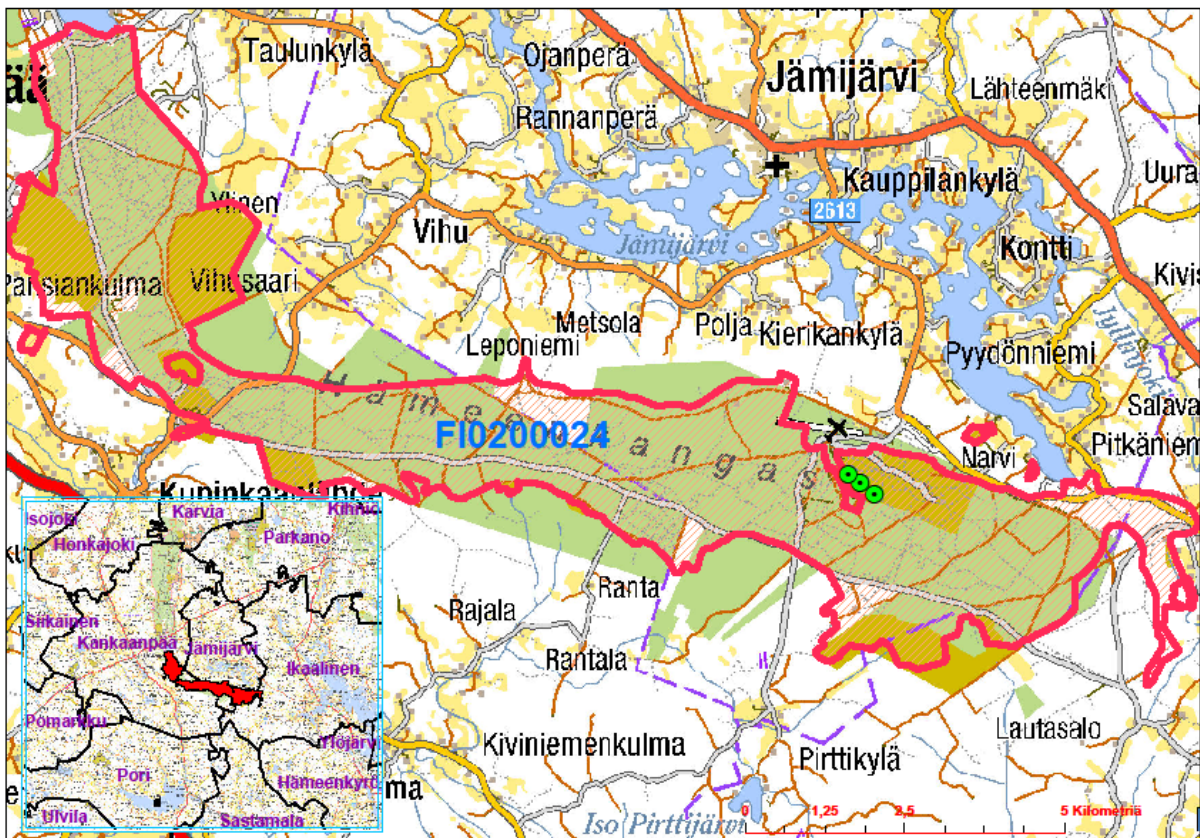
Pyydykset olivat vireessä kolmena, kuukauden mittaisena erillisenä ajanjaksona (kevällä, keskikesällä ja alkusyksyllä). Pyydykset tyhjennettiin kahden viikon välein. Pyyntivuorokausia kertyi kesäkauden aikana kuopparyhmien osalta 85 vrk. ja yksittäisten pyydysten osalta yhteensä 3825 vrk. Pyydysten pyyntijaksot on esitetty taulukossa 1.

Taulukko 1. Kuoppapyydysten pyyntijaksot, pyyntivuorokausien määrä sekä pyydyksiin menneiden kovakuoriaisaikuisten yksilömäärät kesäkaudella 2015

paikka	alkupvm.	loppupvm.	Pyyntivuorokausia/kuopparyhmä	Pyyntivuorokausia/yksittäinen kuoppapyydys	Pyydyksiin menneiden kovakuoriaisaikuisten yksilömäärä
Pyyntijakso 1	16.4.2015	30.4.2015	14	630	19
Pyyntijakso 2	30.4.2015	15.5.2015	15	675	36
Pyyntijakso 3	12.6.2015	26.6.2015	14	630	163
Pyyntijakso 4	26.6.2015	10.7.2015	14	630	134
Pyyntijakso 5	17.8.2015	31.8.2015	14	630	103
Pyyntijakso 6	31.8.2015	14.9.2015	14	630	27

Pyydysten maastoon sijoittelusta ja pyydysten koennasta vastasi Pekka Vesterinen.

Kovakuoriaisaineistosta pyrittiin määrittämään lajilleen kaikki aikuiset. Suurin osa toukista määritettiin lähinnä heimotasolle. Kovakuoriaisaineiston määritti Seppo Karjalainen.



kartta 1. Hämeenkanan Natura-alue ja kuoppapyydysryhmien sijainti (vihreät pallot)



Kartta 2. Kuoppapyydyksryhmien sijaintipaikat Hämeenkaan Soininharjulla.

TULOKSET

Kartoitusjälki

Kartoitusjälkeä kohteesta ei ole, koska kartoituksessa ei käytetty aktiivihavainnointimenetelmiä

Lajitieto/lajihavainnot

Kartoituksessa ei löytynyt uhanalaisia tai silmälläpidettäviä lajeja.

Faunistisesti merkittäviä lajeja löytyi seuraavat kolme: Melko pienikokoinen siemenkiittäjäisiin kuuluva *Amara infima* joka esiintyy aikuisena lähinnä myöhäissyksyllä ja keväällä, *Porcinolus murinus*-nuppu joka syö sammalia sekä *Quedius nigriceps*-lyhytsiipinen joka saalistaa muita hyönteisiä. Kaikki kolme em. lajia ovat kuivien paikkojen maaperän karikkeessa eläviä lajeja jotka ovat maassamme paikoittaisia. *Quedius nigriceps*-havainto on tiettävästi maamme pohjoisin. Kyseiset lajit ja niiden havainnot on lueteltu taulukossa 2.

Lajien tieteellinen nimistö sekä lajeille annetut frekvenssipisteet perustuvat julkaisuun: Rassi, P., Karjalainen, S., Clayhills, T., Helve, E., Hyvärinen, E., Laurinharju, E., Malmberg, S., Mannerkoski, I., Martikainen, P., Mattila, J., Muona, J., Pentinsaari, M., Rutanen, I., Salokannel, J., Siitonen, J. & Silfverberg, H. 2015: Kovakuoriaisten maakuntaluettelo 2015 [Provincial List of Finnish Coleoptera 2015]. – Sahlbergia 21 Supplement 1: 1–164..

Taulukko 2. Faunistisesti mielenkiintoiset kuoppapyydyksistä löytyneet kovakuoriaislajit

laji	yks	x/kkj	y/kkj	kohde	kunta	aika	menetelmä	Luokitus	frekv. pistearvo
Amara infima	1	6859211	3274600	Hämeen kangas, Soininharju	Jämijärvi	16.4.2015 - 30.4.2015	Kuoppapyydyksiryhmä H1	LC	60
Amara infima	1	6859350	3274411	Hämeen kangas, Soininharju	Jämijärvi	16.4.2015 - 30.4.2015	Kuoppapyydyksiryhmä L1	LC	60
Amara infima	2	6859350	3274411	Hämeen kangas, Soininharju	Jämijärvi	26.6.2015 - 10.7.2015	Kuoppapyydyksiryhmä L1	LC	60
Porcinolus murinus	1	6859350	3274411	Hämeen kangas, Soininharju	Jämijärvi	30.4.2015 - 15.5.2015	Kuoppapyydyksiryhmä L1	LC	60
Porcinolus murinus	1	6859350	3274411	Hämeen kangas, Soininharju	Jämijärvi	12.6.2015 - 26.6.2015	Kuoppapyydyksiryhmä L1	LC	60
Porcinolus murinus	1	6859350	3274411	Hämeen kangas, Soininharju	Jämijärvi	26.6.2015 - 10.7.2015	Kuoppapyydyksiryhmä L1	LC	60
Quedius nigriceps	1	6859045	3274825	Hämeen kangas, Soininharju	Jämijärvi	16.4.2015 - 30.4.2015	Kuoppapyydyksiryhmä K1	LC	60
Quedius nigriceps	1	6859211	3274600	Hämeen kangas, Soininharju	Jämijärvi	17.8.2015 - 31.8.2015	Kuoppapyydyksiryhmä H1	LC	60
Quedius nigriceps	1	6859350	3274411	Hämeen kangas, Soininharju	Jämijärvi	17.8.2015 - 31.8.2015	Kuoppapyydyksiryhmä L1	LC	60

HOITO YM. SUOSITUKSET

Kohteelta ei löytynyt tässä kartoituksessa sellaisia lajeja joita pitäisi ottaa huomioon hoitotoimia toteutettaessa. Avomaalla elävän harjulajiston kannalta kohdetta tulisi kuitenkin hoitaa etelään suuntautuvan rinteiden kohdalla tasaikäistä nuorta männikköä ja paksua sammalkerrosta poistaen niin että syntyy vuoroin paljaan hiekkamaan ja vuoroin matalan sekä harvahkon harjukasvillisuuden muodostamia laikkuja.