

Metsähallitus

Juutua-Tuulispään virkistysmetsän erityisalue-suunnitelma

Laatinut:
Pauliina Kulha,
Metsähallitus
31.5.2017

Sisällys

1. Johdanto	2
2. Maankäytön suunnittelu	2
2.1 Suunnittelun tavoitteet	3
3. Suunnitelman laadinta	4
3.1. Suunnittelun vaiheet ja organisointi	4
3.2. Yhteistyöryhmän työskentely	4
3.3. Kansalaisten ja sidosryhmien osallistaminen	5
4. Suunnitelma-alueen kuvaus	6
4.1 Sijainti ja luonnonolot	6
4.2 Suunnitelma-alueen maankäyttö	11
4.2.1 Ylä-Lapin luonnonvarasuunnitelma	11
4.3 Ekologinen verkosto ja monikäyttömetsien luontokohteet	12
4.4 Kulttuuriperintö	14
4.4.1 Nukkumajoen talvikyläpaikat	15
4.4.2 Kulttuuriperintökohteiden huomioiminen maankäytössä	15
5. Kaavamääräykset suunnitelma-alueella	16
5.1. Maakuntakaava maankäyttöluokittain	18
5.2 Inarijärven osayleiskaava luonnos	23
5.3 Rakentamisen kaavoitukseen osoitettavat alueet	25
6. Suunnitelma-alueen metsät	26
7. Juutua-Tuulispään virkistymetsän tuleva maankäyttö	30
7.1. Matkailu-, retkeily- ja virkistysvyöhyke	30
7.2. Reittien, tukikohtien ja virkistyskäytön rakenteiden kehittäminen	31
7.3 Koiravaljakkoreitit ja käyttösopimukset	33
7.4 Luonnonarvovyöhyke	33
7.5 Monikäyttömetsätalouden alue	35
7.6 Juutuan-tuulispään virkistymetsän metsänhoidon periaatteet	36
7.7 Luonnonhoidon kehittäminen	37
7.8. Kuvat metsänkäsittelytavoista	38
8. Inarinsaamelaiset (Akwé: Kon - työryhmä/ koostanut Riitta Lehtola)	42
8.1 Saamelainen poronhoito (Akwé: Kon - työryhmä / koostanut Riitta Lehtola)	43
9. Poronhoidon toiminta ja huomioon ottaminen alueella	44
9.1 Saamelaisen poronhoidon huomioon ottaminen Metsähallituksessa	47
10. Paikallinen yhteistyöryhmä	48
11. Saamelaiskulttuurin vaikutusten arviointi (Akwé: Kon -työryhmä)	48
12. Suunnitelman toteutus ja seuranta	49

1. Johdanto

Metsähallitus aloitti Juutua-Tuulispään virkistysmetsän erityisalue-suunnitelman laatimisen keväällä 2016. Tarve erityisalue-suunnitelman tekemiseen lähti eduskunnan tekemästä tase-siirtopäätöksestä. Sen yhteydessä Inarin virkistysmetsät siirrettiin julkisten hallintotehtävien taseesta Metsähallitus Metsätalous Oy:n tuottovaateen alaiseen taseeseen. Uusi Metsätalous Oy aloitti toimintansa 15.4.2016.

Metsähallituksen metsätalousalueille perustamat virkistysmetsät ovat ensisijaisesti virkistystarkoituksiin varattuja, usein maisemallisesti erikoisia alueita, joilla on virkistys- tai suojeluarvoja ja joiden hoidossa otetaan korostetusti huomioon virkistyskäyttöä tukevien luonnonpiirteiden säilyminen. Virkistysmetsiä on eri puolilla maata useita kymmeniä. (Metsähallitus 2015).

Juutua-Tuulispään virkistysmetsä samoin kuin muut valtion mailla sijaitsevat virkistysmetsät siirtyivät eduskunnan päätöksellä Metsähallituksessa Luontopalveluilta Metsätalous Oy:n taseeseen. Suunnitelman laadinnasta on vastannut Metsähallituksen Metsätalous osakeyhtiö.

Metsähallitus on omalla päätöksellä perustanut Inarin retkeilyalueen. Juutua-Tuulispään virkistysmetsä on osa Inarin retkeilyaluetta, johon kuuluu myös osa Inarijärveä ja Inarijärven rannat. Viralliset retkeilyalueet on perustettu ulkoilulain perusteella, ja niitä on valtion mailla kuusi kappaletta eri puolilla Suomea.

Valtion retkeilyalueet ovat monikäyttömetsiä, joissa on monipuoliset mahdollisuudet retkeilyyn ja muuhun luonnon virkistyskäyttöön. Retkeilyalueilla harjoitetaan metsätaloutta ottaen huomioon virkistyskäyttö. (Metsähallitus 2015).

Metsähallituksen periaatteena on toimia metsätalouden, luonnonsuojelun ja muun maankäytön suunnittelussa kiinteässä vuorovaikutuksessa alueellisten ja paikallisten sidosryhmien kanssa. Tällä varmistetaan erilaisten näkemysten esilletulo ja hankitaan lisätietoa toimintaympäristöstä.

2. Maankäytön suunnittelu

Metsähallituksen hallinnassa olevat metsät jaetaan niiden pääasiallisen käyttötarkoituksen perusteella maankäyttöluokkiin. Puhutaan alueen päämaankäyttömuodosta, joka voi olla esim. metsätalous, virkistyskäyttö tai luonnonsuojelu. Luokitusperiaatteet voidaan rinnastaa kaavoituksessa käytettäviin aluevarauksiin ja kaavamääräyksiin. Alueen sijoittuminen tiettyyn luokkaan perustuu hallinnolliseen maankäyttöpäätökseen. Yleensä maankäyttöpäätökseen liittyy alueen käyttöä koskevia määräyksiä ja ohjeita, jotka ovat alueen käyttöä ohjaavia, mutta ne voivat samalla olla alueen käyttöä rajoittavia. (Metsähallitus 2011).

Erytisalueilla on yleensä jokin muu päämaankäyttömuoto kuin metsätalous, ja alue on rajattu kyseistä maankäyttömuotoa silmällä pitäen. Kuitenkin erityisalueilla on monen tyyppistä päällekkäistä maankäyttöä, minkä vuoksi on usein tarkoituksenmukaista laatia alueen käyttöä koskeva kokonaissuunnitelma. Tarvittaessa tehdään kokonaisvaltainen suunnitelma eri maankäyttömuotojen

ja siellä olevien erityisarvojen yhteensovittamiseksi. Metsätalouden näkökulmasta keskeisenä tavoitteena tällaisessa erityisalue suunnittelussa on ohjata maankäyttökohteen toimenpidesuunnittelua. Kohteelle luonteenomainen puustollinen tavoitekuva tulisi kyetä pitkällä aikajänteellä säilyttämään. Suunnittelussa otetaan huomioon alueelta tiedossa olevat luonto-, kulttuuri- ja muut erityiskohteet. (Metsähallitus 2015).

Luonnonvarasuunnittelulla yhdistetään valtion maiden eri käyttömuodot ja paikallisyhteisöjen tarpeet luonnon tarjoamiin mahdollisuuksiin, valtio-omistajan odotuksiin ja asiakastarpeisiin. Ylä-Lapin luonnonvarasuunnitelman laativat yhteistyössä Metsähallituksen projektiryhmä sekä laajapohjainen yhteistyöryhmä. Suunnitelma valmistui vuonna 2012. Toiminnan linjaukset tulevalle 10-vuotiskaudelle muodostettiin yhteistyöryhmän ja Metsähallituksen yhdessä hyväksymän toimintavaihtoehdon mukaisesti. Toiminnan linjausten perusteella laadittiin toimintaohjelma tulevaksi 10-vuotiskaudeksi, jossa kuvattiin eri käyttömuotojen yhteensovittamisen periaatteet ja määriteltiin maankäytön suunnittelun, luonnonsuojelun, eräasioiden, luonnon virkistyskäytön, kaavoituksen, kiinteistökaupan, metsätalouden sekä maa-ainestoimintojen painotukset ja keskeiset tavoitteet. Lisäksi määritettiin metsätalouden mitoitus tulevalle kymmenvuotiskaudelle. (Metsähallitus 2013, 4 s.)

Erityisalueiden suunnittelu on metsien eri käyttömuotoja ja luontoarvoja yhteensovittavaa metsäsuunnittelua. Keskeisenä tavoitteena on ohjata yksittäisen maankäyttökohteen toimenpidesuunnittelua niin, että puustollinen tavoitekuva pyritään säilyttämään pitkällä aikavälillä ja on siis asetettujen tavoitteiden mukainen. (Vaara 2008, 2 s.)

Erityisalueilla on yleensä jokin muu maankäyttömuoto asetettu tärkeämmäksi, kuin metsätalous ja alue on rajattu maankäyttömuodon mukaan. Erityisalueilla on monen tyyppistä päällekkäistä maankäyttöä, minkä vuoksi on usein tarkoituksenmukaista laatia alueen käyttöä koskeva kokonaissuunnitelma. (Päivinen ym. 2011, 29 s.)

2.1 Suunnittelun tavoitteet

Suunnittelun tavoitteina on sovittaa yhteen virkistysmetsän alueella toimivien eri toimijoiden tarpeita, ja toisaalta määrittää eri toimintojen painopistealueet. Matkailun- ja retkeilyn, lajisuojelun, metsätalouden, poronhoidon ja alueen väestön tarpeiden yhteensovittamista varten on perustettu paikallinen yhteistyöryhmä, ja suunnitteluvaiheessa on käyty läpi esille tulleita toiveita virkistysmetsän käytöstä.

Mukana suunnitelman laadinnassa on myös erillinen Akwé: Kon-työryhmä. Työryhmän työskentelyn tavoitteena on erityisesti saamelaiskulttuurin säilyttämisen kannalta tärkeiden asioiden tunnistaminen ja saamelaiskulttuurille aiheutuvien vaikutusten arviointi. Metsähallitus on sitoutunut käyttämään Akwé: Kon - toimintamallia saamelaisten kotiseutualueella luonnonvarasuunnitelman sekä hoito- ja käyttösuunnitelmien laadinnassa.

3. Suunnitelman laadinta

3.1. Suunnittelun vaiheet ja organisointi

Metsähallituksen Metsätalous Oy aloitti Juutua-Tuulispään virkistysmetsän erityisalue suunnittelun toukokuussa 2016. Suunnittelun aluksi perustettiin projekti- ja ohjausryhmät alueella toimivista tahoista. Mukana olivat Luontopalvelut, Metsätalous Oy, Laatumaa sekä Viestintä. Projektiryhmän muodostivat projektipäällikkö Pauliina Kulha, aluejohtaja Elina Stolt, tiimiesimies Pertti Heikkuri, suunnittelija Ari Huru, puistonjohtaja Pirjo Seurujärvi ja tuotantopäällikkö Matti Keränen. Ohjausryhmään kuuluivat aluejohtaja Kirsi-Marja Korhonen, aluejohtaja Jyrki Tolonen ja myyntipäällikkö Kari Männistö. Kokouksiin osallistuivat tiedottaja Juri Laurila ja saamenkielinen tiedottaja Pentti Pieski. Lisäksi suunnitelman laadintaan ovat osallistuneet Metsähallituksesta maankäyttöpäällikkö Lauri Karvonen, tietojärjestelmäasiantuntijat Pirjo Korhonen ja Matti Siipola sekä eräsuunnittelija Jarmo Huhtamalla. Kappaleeseen *Nukkumajoen talvikyläpaikat* on kirjoittanut arkeologi Siiri Tolonen Metsähallituksesta.

Suunnittelua varten perustettiin laaja yhteistyöryhmä inarilaisista edustajista sekä Akwé: Kon - työryhmä. Tarkoituksena oli kuulla mahdollisimman laajasti eri ryhmiä ja löytää yhteinen käsitys toiminnasta virkistysmetsän alueella. Yhteistyöryhmään kuuluivat Hammastunturin paliskunta, Inarijärviyhdistys, Inarin kunta, Inarin Lapin matkailu Ry, Inarin Luonnonystävät Ry, Inarin Riistanhoitoyhdistys, Inarin Yritys, Muddusjärven paliskunta, Saamelaiskäräjät ja Suomen porosaamelaiset Ry.

Metsähallituksen projekti- ja yhteistyöryhmä kokoontui kaksi kertaa Metsähallituksen Ivalon toimistolla ja kolme kertaa Lync/Scype-kokouksena.

3.2 Yhteistyöryhmän työskentely

Yhteisiä kokouksia järjestettiin Inarissa yhteensä neljä kappaletta kesäkuun 2016 - tammikuun 2017 välisenä aikana.

Ensimmäinen yhteistyöryhmän kokous järjestettiin 14.6.2016. Kokouksessa yhteistyötahot esittäytyivät, käytiin läpi pääkohdat Metsähallituslain uudistuksesta ja uudesta Metsähallitus Metsätalous Oy:stä, sekä suunnitteluprosessi ja virkistysmetsän rajausta kartalla. Kokouksessa kerättiin sidos- ja intressiryhmien tarpeita ja toiveita tulevaan maankäytön suunnitteluun.

Toinen kokous pidettiin 31.8. Kokouksessa käsiteltiin mm. edellisen kokouksen karttatyöskentelyä, suunnittelusta annettuja lausuntoja, koiravaljakkoreittiä asioita ja avoimesta karttakyselystä saatuja merkintöjä sekä palautetta. Lopuksi tehtiin yhdessä ryhmissä karttatyöskentelyä.

Kolmas kokous pidettiin 12.10. Kokous kävi läpi aiempia suunnittelusta annettuja lausuntoja, koostettuja merkintöjä matkailun, retkeilyn- ja virkistyskäytön sekä metsätalouden käytön alueiksi sekä päätti Juutua-Tuulispään virkistysmetsän maankäytöstä tulevalle 10 vuodelle.

Metsähallituksen työryhmä ja yhteistyöryhmä kokoontuivat neljännen kerran 26.1.2017, jolloin käytiin läpi suunnitelmaluonnos ja tehtiin muutoksia, esiteltiin Akwé: Kon-työryhmätyöskentelyn tulokset ja laadittiin tiedote suunnittelun valmistumisesta.

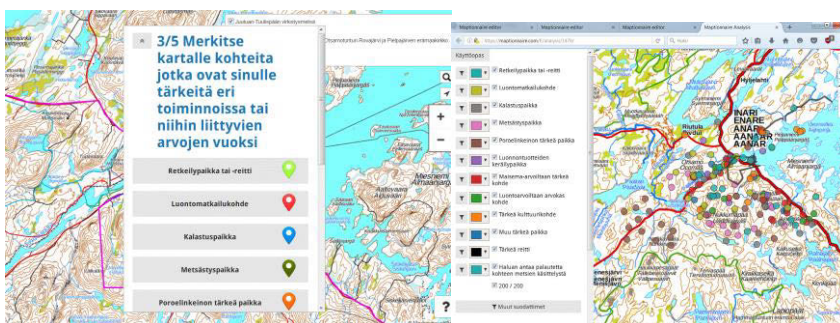
Erityisalue suunnitelman toiminta-ajaksi sovittiin 10 vuotta, jota tarvittaessa voidaan lyhentää. Yhteistyöryhmän toiminta-ajan päätettiin olevan kerrallaan 5 vuotta. Jokainen suunnitteluprosessissa mukana ollut taho, mukaan lukien Akwé: Kon ryhmä, valitsee keskuudestaan jäsenen sekä tarvittaessa varajäsenen. Jäseniä voidaan sopimuskauden aikana tarvittaessa vaihtaa. Metsähallitus on Juutua-Tuulispään virkistysmetsän yhteistyöryhmän kokousten koollekutsuja. Yhteistyöryhmä valitsee ryhmälle puheenjohtajan ensimmäisen kokouksen yhteydessä. Suunnitteluvaiheen yhteistyöryhmän kokoonpano on liitteessä 1.

3.3 Kansalaisten ja sidosryhmien osallistaminen

Juutua-Tuulispään erityisalue suunnittelussa käytettiin yhtenä osallistamisen välineenä internet-pohjaista karttakyselyä. Kyselyalusta on Maptionnaire Oy:n palvelu, johon Metsähallitus rakensi paikkatietopohjaisen kyselyn. Kyselyssä pystyi tekemään merkintöjä mm. tärkeistä retkeily- tai matkailupaikoista, kuvailemaan ja perustelemaan merkintöjä sekä antamaan palautetta alueen metsien käsittelystä. Kyselyssä sai antaa myös vapaata palautetta. Kysely oli avoinna internet-osoitteessa 15.6.-28.8.2016 välisenä aikana. Kyselystä julkaistiin mainos Lapin Kansassa ja paikallislehti Inarilaisessa, sekä Metsähallituksen internet ja Facebook-sivustoilla. Karttakyselystä saatuja vastauksia, karttamerkintöjä ja vapaata palautetta, käytiin läpi yhteistyöryhmän kokouksessa. Suunnittelun projektiryhmä käsittelee kertynyttä aineistoa kokouksessaan. Kyselyssä jätettyihin yhteydenottoopyyntöihin vastattiin.

Sidos- ja intressiryhmät sekä yhteistyöryhmään osallistuvat tahot pystyivät vastaamaan myöskin avoimeen kyselyyn. Sen lisäksi yhteistyöryhmässä työskennelleet tekivät merkintöjä kahden ensimmäisen kokouksen yhteydessä isoille paperikartoille. Aluerajaus esityksiä tehtiin eri teemoituksilla, ja niistä keskusteltiin kokouksen yhteydessä. Karttatehtävät olivat hyödyllisiä sekä tiedonhankinnan että eri näkökantojen huomioimisen kannalta. Suunnitelman laadinnan yhteydessä työskenteli erillinen Akwé: Kon - työryhmä.

Saatu palautetta on käytetty suunnitelman laatimisessa, ja se jää Metsähallituksen käytettäväksi alueella tapahtuvaa toimenpidesuunnittelua ja kulttuuriperintöinventointia varten.



Kuva 1. Kysymysvalikko sekä vastaajien tekemiä paikkannuksia. Kuva Maptionnaire Oy.

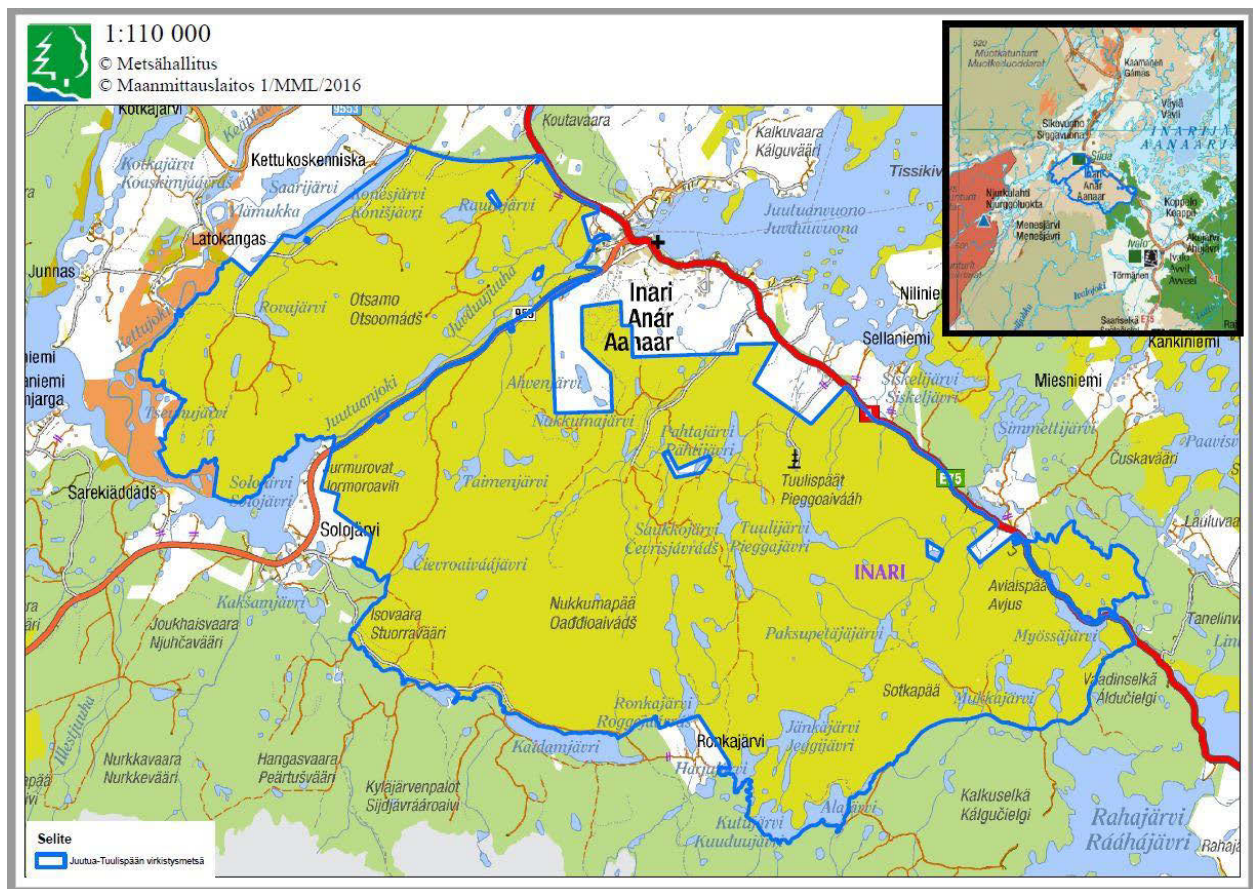
4. Suunnitelma-alueen kuvaus

4.1 Sijainti ja luonnonolot

Juutua-Tuulispään virkistysmetsä on pinta-alaltaan 23 092 hehtaarin suuruinen alue valtionmaalla Inarin kirkonkylän länsi- ja eteläpuolella. Virkistysmetsä rajautuu pohjoisessa Angelintiehen ja Inarin kirkonkylään, idässä Vaadin- ja Kalkuselkään, etelässä Kutu-, Kaitamo- ja Solojärveen sekä lännessä Kettujokeen ja Konesjärveen.

Juutua-Tuulispään virkistysmetsän erityisalue suunnitelma koskee vain Metsähallituksen hallinnassa olevia valtion maita. Virkistysmetsän keskellä on myös muiden maanomistajien maa- ja vesialueita, mutta ne eivät ole mukana suunnittelussa. Virkistysmetsä on osa Inarin retkeilyaluetta, johon kuuluu lisäksi luontopalvelujen hallinnoimia Natura-alueita (Inarijärven saaret ja osa rannoista) sekä Inarijärven muut valtion maan rannat, jotka on Ylä-Lapin luonnonvarasuunnitelmassa rajattu pois hakkuiden piiristä.

Suunnittelun alueen sijoittuminen ja rajaus on esitetty kuvassa 2.



Kuva 2. Juutua-Tuulispään virkistysmetsä.

On arvioitu, että 80 000- 50 000 vuotta sitten ilmasto lämpeni niin paljon, että koko Inarin alue oli jäädä vapaa muutamia tuhansia vuosia. Sulamisvaiheessa liikkuva jää uursi maastoa ja jätti suuntautuneita jälkiä kallioperään. Vedet löysivät tiensä myös kallioperän ruhjeisiin, ja siten niissä virtaavat jokiuomat täyttyivät sorasta ja hiekasta. Noin 9700 vuotta sitten alkoi nykyisen Inarijärven alue olla kauttaaltaan paljastunut jään alta. Noin 300 vuotta myöhemmin oli jää vetäytynyt myös lounaisesta Inarista. Kun eteläisessä Suomessa jää vetäytyi lähinnä luoteeseen, niin Inarissa se vetäytyi lounaaseen. (Lehtola, V-P. 2003. 20 s.)

Varsin pian alueelle levisivät ensimmäiset ruohot ja varvut. Niiden perässä seurasi nopeasti ensimmäisenä puulajina koivu. Mänty, harmaaleppä ja mitä todennäköisimmin myös haapa saapuivat Inariin jo ainakin 8000 vuotta sitten.

Kuusen leviäminen kuvaa samalla myös hidasta ilmaston viilenemistä, joka alkoi noin 5000 vuotta sitten ja tehostui seuraavan parin tuhannen vuoden aikana. Lämpökaudeksi kutsutun jakson päätyttyä puulajit kuusta ja koivua lukuun ottamatta alkoivat menettää asemaansa. Mänty vetäytyi tunturinrinteillä alemmaksi ja sen pohjoisraja etelämmäksi. Tuon ajan jälkeen männyn metsänraja on vuoroin edennyt, vuoroin perääntynyt.

Mänty syrjäytti nopeasti koivun aseman valtapuuna suurimmassa osassa Inaria, ja se kasvoi leviämisenä jälkeen nykyistä kasvualuetta korkeammalla ja pohjoisempana. Myös rauduskoivu kasvoi tasavertaisena hieskoivun kanssa. Kuusen saapuminen tapahtui viimeisenä, mahdollisesti vasta 3000 - 2500 vuotta sitten. (Lehtola, V-P. 2003; Luhta, V. 1999, 17-20 s.)

Lämpökauden alkuvaiheessa oli myös ihminen ilmestynyt pohjoiseen luontoon. Tuolloiset ihmiset olivat todennäköisimmin kierteleviä metsästäjiä, jotka seurasivat jäänreunan viileissä oloissa

1500-luvun jälkipuoliskolla Inarin saamelaisyhteisöt alkoivat kokoontua talvisin järven läntisimmän kolkkan ympäristöön rakentamiinsa talvikyliin, joiden paikat vieläkin erottuvat maastossa. (Lehtola, V-P. 2003, 72 s.)

Juutuan alue kuuluu pohjois-boreaaliseen havumetsävyöhykkeeseen ja sen mantereiseen Metsä-Lapin alueeseen. Alue on pinnanmuodoiltaan erittäin vaihtelevaa ja korkeuserot ovat alueella suuret. (Stolt ym. 2013 12 s.)



Kuva 3. Näkymä Otsamotunturilta Inarijärvelle. Kuva P. Kulha.

Kasvimaantieteellisesti Inarijärven valuma-alue kuuluu pohjoisboreaaliseen vyöhykkeeseen, ja pääosa alueesta kuuluu sen mantereiseen Metsä-Lapin alueeseen. Inarin altaan mäntyvaltainen metsäalue on oma kokonaisuutensa ja erikoisuus, koska muualla Euraasiassa mänty ei muodosta havumetsänrajaa. Metsäkasvillisuudessa Metsä-Lapissa tuoreet kankaat ja lehdot ovat hyvin harvinaisia, kun taas karut, jäkälävaltaiset männiköt ja tunturikoivikot ovat tyypillisiä. Metsä-Lapin alueella kuusi on hyvin harvinainen. Mänty kasvaa pohjoisempana kuin kuusi, kun taas muualla pohjoisborealisella vyöhykkeellä kuusi kasvaa pohjoisempana kuin mänty.

Tunturien rinteillä kasvillisuus vaihtuu männiköstä tunturikoivikoiden kautta paljakaksi. Laaksoissa ja notkelmissa on soita, jotka ovat enimmäkseen ohutturpeisia ja kivisiä. Metsien pintakasvillisuutta luonnehtivat harva varvikko ja runsas poronjäkälä.

Suokasvillisuuden perusteella pääosa Inarijärven valuma-alueesta kuuluu Metsä-Lapin aapasuovyöhykkeeseen, jonka aapasoille on tyypillistä roudan muovaamat mättäiset pounikot sekä rahkajänteiden muodostama katkeileva verkko. Suotyyppit ovat yleensä karuja räme- ja nevatyyppisiä. (AIRIX Ympäristö 2008, 21 s.)

Juutuan aluetta luonnehtivat Juutuanjoki, Otsamotunturi ja Juutuanvaaran metsämaat pikkujärvineen. (Metsähallitus 2016). Juutuanjoki sijaitsee Solojärven ja Inarijärven välissä. Jyrkän vastakohtan mänty- ja tunturialueen järville tarjoaa koko valtakunnan mittakaavassa jylhä Juutuajoki, jota Inarin saamassa kutsutaan Joenjoeksi (Juvduujuuha). (AIRIX ympäristö 2008, 16 s.) Valtaosa Länsi-

ja Luoteis-Inarin vesistä laskee Juutuaa myöten Inarijärveen Inarin kirkonkylän kohdalla. Sen kautta valuvat Menesjoen, Lemmenjoen, Vaskojoen, Kaamasjoen ja monen pienemmän puron vedet. (Luhta 1999). Joki on yleisilmeeltään vuolas ja koskinen, ja pudotusta on hieman yli kymmenen kilometrin varrella peräti 26 metriä. Se on ihanteellinen koski-, virta- ja suvantoalueineen taimenen lisääntymiselle. Juutuanjoki on Suomen tunnetuimpia koskikalastuskohteita.

Nukkumajoki laskee Inarijärveen Inarin kirkonkylällä. Inarijärvi laskee vetensä Paatsjokeen Venäjän puolella ja kuuluu Paatsjoen vesistöalueeseen. Otsamotunturi (418m), Nukkumapää, Sotkapää ja Aviaispää ovat alueen vedenjakajia.

Inarin retkeilyalueen vesistöt ovat laatuluokaltaan erinomaisia (luokka 1) ja ne ovat vähäravinteisia ja kirkkaita. Esimerkkinä veden erinomaisesta kirkkaudesta ovat Myössäjärvi ja Tuulijärvi, joissa näkösyvyys ylittää lähes 10 metriin. Pääosa vesistä on pienehköjä järviä ja lampia sekä niihin liittyviä puroja. Retkeilyalueen vesistöt luokitellaan lähes luonnontilaisiksi. Aikojen saatossa vesistöjen ja niiden kalaston tilaa ovat muuttaneet merkittävimmin Inarijärven säännöstely ja kalanistutukset. (AIRIX ympäristö 2008, 19 s.).

Inarijärvi ja sen sivuvesistöt ovat eräs niistä harvoista alueista valtakunnassa, missä on olemassa alkuperäisiä vaelluskalakantoja, ja joiden koko elinkierto voi edelleen tapahtua esteettä luonnossa.

Järvitaimenesta esiintyy useita erillisiä kantoja. Inarijärvestä jokiin kudulle nousevat Juutuanjoen, Ivalojoen ja Siuttajoen kannat ja lisäksi tavataan Kiellajoen ja Surnujoen taimenkannat. Juutuanjoki on Ivalojoen ja Siuttajoen kanssa Inarijärven taimenen tärkein lisääntymis- ja poikasten kasvualue. Harjuskanta on vahva ja elinvoimainen Juutuanjoessa ja Inarijärvessä, ja istutuksin on luotu harjuskantoja eri järviin. Tunturialueella tavataan useissa järvissä alkuperäistä rautua eli nieriää. Esimerkiksi Tuulijärvessä ja Ronkajärven Rautujärvessä on elinvoimainen tunturirautukanta. Saaliskoon parantamiseksi tehdyssä harvennuksessa saatuja kaloja on istutettu muihin tunturialueen vesiin mm. Myössäjärveen. Alueen eteläosassa ja valtatie 4:n ja Inarijärven välisellä alueella on luontaisia siikavesiä. Haukea, ahventa ja madetta esiintyy koko alueella ylimpiä tunturijärviä lukuun ottamatta. Inarin kunnan kalanhoitosuunnitelmassa hoidetaan Kutujärveä ja Alajärveä.

Vuotuinen keskilämpötila Inarijärven läheisyydessä on korkeampi, kasvukausi pitempi ja tehoisa lämpösumma suurempi kuin ympäröivällä alueella. Syynä on veden ominaislämpökapasiteetti, joka on noin neljä kertaa suurempi kuin ilman, joten Inarijärvi sitoo tehokkaasti lämpöä ja estää lämpötilan nopeita muutoksia. Keväällä ja alkukesästä järvellä on viilentävä, syksyisin taas puolestaan lämmittävä vaikutus lähiympäristöönsä. Inarijärven ympäristön kasvillisuus kertoo alueen suotuisasta ilmastosta, sillä monet lajit esiintyvät Inarijärven läheisyydessä tavallista pohjoisempana. (AIRIX ympäristö 2008).

Juutua-Tuulispään virkistysmetsän alueelta löytyvät Inarijärven altaan ympäristön kasvuolosuhteiden ääri laidat. Otsamotunturin puuttomalta tunturipaljalta on alle kilometrin etäisyys Juutuanjokivarren reheviin rantoihin sekä haapa- ja koivuvaltaiseen Haapalehtoon.



Kuva 4. Juutuanjokivarren lehtomaista kasvillisuutta. Kuva P. Kulha.



Kuva 5. Juutuanjokivarren Haapalehto. Kuva P. Kulha.

Myössäjärven Karhunpesäkiven ympäristöstä on tutkimuksessa löydetty Fennoskandian vanhimpia yksittäisiä mäntyjä, joista vanhimman iäksi on arvioitu yli 700 vuotta. Puiden ikää selittää säästyminen luonnon kiertokulkuun kuuluvilta metsäpaloilta. Alueen monimuotoinen topografia ja lukuisat lammet ovat estäneet palojen tehokkaan leviämisen. Karhunpesäkivi itsessään on nähtävyys. Se on suurikokoinen siirtolohkare, jonka sisälle on kehittynyt mahdollisesti miljoonia vuosia sitten alkanut rapautumaonkalo. Karhunpesäkiven ympäristö on maisemallisesti arvokas alue, josta avautuu näkymä Myössäjärven takaiseen Kirakan alueeseen. (Luhta 1999, 78 s.)



Kuva 6. Näkymä Juutuanjoen Ritakoskelta. Taustalla Otsamotunturi. Kuva P. Kulha.

4.2 Suunnitelma-alueen maankäyttö

Lapin liiton laatima Inarin-, Utsjoen- ja Sodankylän kuntia koskeva Pohjois-Lapin maakuntakaava on astunut voimaan vuonna 2008.

Inarin kunta on parhaillaan laatimassa Inarijärven osayleiskaavan laajennusta ja muutosta, joka pitää sisällään Juutua-Tuulispään virkistysmetsän alueen (Inarin kunta).

4.2.1 Ylä-Lapin luonnonvarasuunnitelma

Metsähallituksessa Juutua-Tuulispään virkistysmetsän maankäytön suunnittelua ohjaa Ylä-Lapin luonnonvarasuunnitelma (voimassa 2012 - 2021). Luonnonvarasuunnitelma on toiminta-ohjelma, joka ohjaa Metsähallituksen toimintaa alueella koko suunnitelmakauden ajan. Suunnitelman laadinnassa

keskeisellä sijalla oli laajapohjainen yhteistyöryhmä, jonka tehtävänä oli arvioida Metsähallituksen toimintaa ja tuottaa tietoa päätöksenteon tueksi sekä tehdä esitys toiminnan linjauksiksi Metsähallituksen johtoryhmän päätöstä varten.

Suunnitelmassa kuvataan eri käyttömuotojen yhteensovittamisen periaatteet ja määritellään maankäytön suunnittelun, luonnonsuojelun, eräasioiden, luonnon virkistyskäytön, kaavoituksen, kiinteistökaupan, metsätalouden sekä maa-ainestoinnin painotukset ja keskeiset tavoitteet. Lisäksi suunnitelmassa on määritetty metsätalouden mitoitus tulevalle kymmenvuotiskaudelle.

Suunnitelmaan liittyvät maankäyttöpäätökset koskevat valmisteilla olevien yleis- ja asemakaavojen rakentamiseen osoitettuja alueita ja Metsäntutkimuslaitokselta siirtyneitä alueita. Metsätalouden hallinnoimien alueiden osalta on vahvistettu paliskuntasopimuksissa tehdyt päätökset tärkeimpien porolaidunalueiden rajaamiseksi määrääjäksi toiminnan ulkopuolelle sekä joidenkin alueiden siirtämisestä pysyvästi metsätaloustoiminnan ulkopuolelle. (Metsähallitus 2013).

4.3 Ekologinen verkosto ja monikäyttömetsien luontokohteet

Juutua-Tuulispään virkistysmetsässä alue-ekologisen verkoston muodostavat luonnonsuojelulain mukaisesti rauhoitetut eliölajit, metsälain mukaiset erityisen tärkeät elinympäristöt, muinaismuistolain alaiset kohteet sekä kulttuuriperintökohteet.

Monimuotoisuuden kannalta kaikkein merkittävimmät luontokohteet on suojeltu metsälaila tai luonnonsuojelulaila. Alueelle on tehty Metsähallituksen alue-ekologinen suunnitelma vuonna 2001. Alue-ekologisen suunnittelun tavoitteena on ohjata luonnonvarojen käyttöä siten, että luonnon monimuotoisuus alueella säilyy ja että metsän eri käyttömuotojen asettamat vaatimukset otetaan huomioon. Suunnittelualueelta kartoitetut monimuotoisuuden kannalta oleelliset kohteet ja tiedot on merkitty paikkatietojärjestelmään.

Alue-ekologisen suunnittelun yhteydessä Juutua-Tuulispään virkistysmetsän alueelle muodostettiin myös ekologisia käytäviä. Nämä yhdistävät talousmetsien avainbiotooppeja ja luonnonsuojelualueita. Itäisempi alue-ekologinen käytävä on 4-tieltä alkava ja Paksupetäjajärven kautta Jänkäjärvelle ulottuva alue. Toinen läntisempi ae-käytävä muodostuu Juutuanjokivarressa Inarista Solojärvelle ulottuvasta yhtenäisestä alueesta. (Stolt ym. 2001, 23s.)



Kuva 7. Maisema Päiväpuolijärvelle vievältä reitiltä. Kuva P. Kulha.

Ekologiset käytävät, askelkivet, eivät ole täysin hakkuilta rauhoitettuja alueita, vaan niissä voidaan toimia tiettyjen periaatteiden mukaan. Kuusi- ja lehtipuuvaltaisissa käytävämetsissä ei hakata. Mäntyvaltaisia metsiä voidaan uudistaa vaiheittain pidennettyä kiertoaikaa käyttäen. Uudistamismenetelmänä käytetään luontaista uudistamista. Säästöpuustoa jätetään runsaasti. Nuorissa kasvatusmetsissä tehdään varovaisia kasvatushakkuita. Käytävämetsiä käsitellään kuitenkin yksityiskohdissa aina paikallisten olosuhteiden mukaan. (Stolt ym. 2001).

Yleisesti metsälain mukaisia suojeltuja erityisen tärkeitä elinympäristöjä on lähteet, purot ja norot, pienet lammet, luonnontilaiset tai luonnontilaisen kaltaiset rehevät korvet ja lehtolaikut, metsäkorte- ja muurainkorvet, letot, vähäpuustoiset suot ja rantaluhdut, pienet kangasmetsäsaarekkeet ojittamattomilla soilla, rotkot ja kurut, jyrkänteet ja niiden välittömät alusmetsät, hietikot, kalliot, kivikot ja louhikot.

Metsälakikohteet erottuvat selvästi ympäristöstään ja ovat pienialaisia ja usein metsätaloudellisesti vähämerkityksellisiä. (Metsäkeskus 2016)

Luonnonsuojelulain avulla suojeltujen luontotyyppien tulee olla luonnontilaisia tai luonnontilaiseen verrattavia. Ne ovat harvinaisia ja usein pinta-alaltaan pieniä, mutta silti arvokkaita luonnon monimuotoisuudelle ja maisemansuojelulle.

Suurin osa luonnonsuojelulain luontotyypeistä on jalopuumetsiä. Muita luonnonsuojelulaissa suojeltuja luontotyyppejä ovat pähkinäpensaslehdot, tervaleppäkorvet, hiekkarannat, merenrantaniityt, hiekkadyynit, katajakedot, lehdesniityt ja suuret maisemapuut. (Ympäristö.fi 2016)

Suunnittelualueella on tiedossa olevia suurten petolintujen pesiä. Alue-ekologisen suunnitelman päivitys tehdään Ylä-Lapissa vuonna 2018.



Kuva 8. Metsälain 10 §:n mukainen erityisen tärkeä elinympäristö, lähde. Kuva P. Kulha.

4.4 Kulttuuriperintö

Valtion talousmetsien kulttuuriperintökohteita inventoitiin hankkeena vuosina 2010 -2015. Hankkeen aikana monikäyttömetsistä dokumentoitiin yli 10 000 kohdetta, jotka sisälsivät yli 100 000 yksittäistä rakennetta. Metsähallituksen kulttuuriperintökohteiden kartoituksissa on keskitytty aineelliseen kulttuuriperintöön, mutta myös aineeton perintö on tärkeää. Metsähallitus on teettänyt saamelaisalueen paikannimistöselvityksiä hoito- ja käyttösuunnittelua varten.

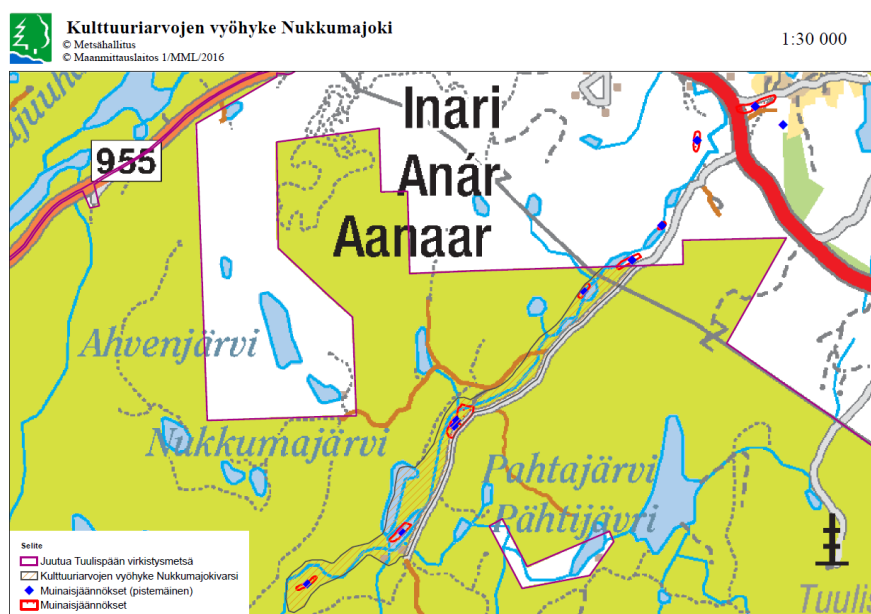
Juutua-Tuulispään virkistysmetsä ja muut Inarin alueella sijaitsevat virkistysmetsät eivät ole olleet mukana viimeisimmässä kulttuuriperintöinventoinnissa. Kaikki aiemmat maastotöiden ohessa löytyneet kulttuurikohteet ja kiinteät muinaismuistokohteet on merkitty paikkatietojärjestelmiin. Koko Juutuan-Tuulispään virkistyskäyttöalue on kulttuurillisesti arvokasta aluetta. Arkeologin tekemä kulttuuriperintökohteiden inventointi tehdään Inarin virkistysmetsiin kesällä 2017.

4.4.1 Nukkumajoen talvikyläpaikat

Kulttuuriarvojen vyöhyke Nukkumajokivarsi

Vyöhykkeellä sijaitsee kuusi Nukkumajoen talvikyläpaikkaa (Nukkumajoki 4-9). Vuotuiskierto talvi- ja kesäpaikkoineen on perinteisesti kuulunut inarinsaamelaiseen elämäntapaan. Nukkumajoen varrella on ollut erityisen tiheä talvikyliä keskittymä. Nukkumajoen talvikylissä on asuttu 1500-luvun lopulta 1600-luvun loppupuolelle. Talvikyliin kokoonnuttiin hoitamaan sosiaaliset suhteet ja yhteiskunnalliset asiat, kuten käräjät. Alueen talvikylissä on nähtävillä turvekotien ja liesien jäännöksiä.

Nukkumajoen talvikylät on maakunnallisesti merkittävä kulttuurihistoriallinen kohde, ja kohteet on suojeltu muinaismuistolailla (295/1963) kiinteinä muinaisjäännösinä. Kohteet ovat Suomen Haaglistassa ja ne ovat valtion strategista kulttuurihistoriallista kiinteistövarallisuutta. Vyöhyke on merkitty Inarin osayleiskaavaluonnokseen.



Kuva 9. Kulttuuriarvojen vyöhyke.

4.4.2 Kulttuuriperintökohteiden huomioiminen maankäytössä

Alueen muinaisjäännökset ja muut kulttuuriperintökohteet huomioidaan maankäytössä niin, että niiden rakenteet ja ympäristö säilyvät. Muinaismuistolain (295/1963) rauhoittamalla kiinteillä muinaisjäännöksillä alueen kaivaminen, peittäminen, muuttaminen ja muu siihen kajoaminen on muinaismuistolain nojalla kielletty. Muinaisjäännösalueita ja Inarin osayleiskaavassa suojeltuja muita kulttuuriperintökohteita koskevista toimenpiteistä ja maankäyttösuunnitelmista kuullaan Saamelaismuseum Siidaa ja Museovirastoa. Muinaisjäännöksen laajuus tulee selvittää Museovirastosta tai Saamelaismuseum Siidasta. Nukkumajoen kulttuuriarvojen vyöhykkeellä myös muinaisjäännösalueiden välisellä alueella toimittaessa ollaan yhteydessä Saamelaismuseum Siidaan ja

Museovirastoon. Nukkumajoen muinaisjäännösalueet (Nukkumajoki 4-9) ovat valtion strategista kiinteistövarallisuutta, eikä niitä siten voi luovuttaa pois valtiolta.

Muinaisjäännösalueille ja muille arkeologisille kulttuuriperintökohteille ei sijoiteta uusia rakennuksia, rakenteita tai reittejä. Koko alueen kulttuuriperintöinventointi tehdään kesällä 2017, joten alueella voi olla ennestään tuntemattomia muinaisjäännöksiä ja muita kulttuuriperintökohteita. Kohteet eivät välttämättä näy maanpinnalle. Mikäli alueelta löytyy ennestään tuntematon muinaisjäännös, on asiasta ilmoitettava museoviranomaisille.

Rakennusperintökohteilla rakennukset ja rakenteet sekä kohteen ympäristö säilytetään. Rakennuksen ulkoasua ei saa muuttaa siten, että sen kulttuurihistoriallisesti arvokas tai miljöön kannalta merkittävä luonne muuttuu. Kohdetta ei saa purkaa ilman MRL 127§:n mukaista lupaa.

Muinaisjäännös ei yleensä ole este metsätaloustoimille. Usein kohteen hoito ja säilyttäminen vaativat puuston käsittelyä, joka on suunniteltava huolellisesti. Puustoa ja pensaikkoa voidaan poistaa muinaisjäännösrakenteen päältä. Hakkuutähdekasat kerätään pois. Säästöpuustoa ei jätetä kohteen päälle eikä lähietäisyydelle. Puuston juuristo voi kasvaessaan vaurioittaa kohdetta. Rakenteiden yli ei saa ajaa, tehdä maanmuokkausta, kulottaa, kaivaa tai linjata reittejä. Muinaisten kulkuteiden osalta polku rakennelmineen ja merkintöineen (puut ja kivet) säästetään. (Metsähallitus 2011)

Alueelle on ehdotettu kahta valtakunnallisesti arvokasta maisema-alueita, Inarijärven ja Juutuanjoen maisemat sekä Ukonjärven ja Myössäjärven maisemat. Alueita ei ole vielä vahvistettu. Arvokkaat maisema-alueet huomioidaan maankäytössä tulevan ohjeistuksen mukaan, niin ettei maisema-arvoja vahingoiteta.

5. Kaavamääräykset suunnitelma-alueella

Pohjois-Lapin maakuntakaavan tavoitteet

Maakuntakaavassa esitetään alueiden käytön ja yhdyskuntarakenteen periaatteet ja osoitetaan maakunnan kehittämisen kannalta tarpeellisia alueita. Valtakunnalliset alueidenkäyttötavoitteet ovat osa uuden maankäyttö- ja rakennuslain mukaista alueidenkäytön ohjausjärjestelmää. Niistä päättää valtioneuvosto. Valtion viranomaisten tulee toiminnassaan ottaa huomioon valtakunnalliset alueidenkäyttötavoitteet ja edistää niiden toteuttamista. Maakuntakaavoissa tavoitteita täsmennetään alueiden käytön periaatteiksi ja aluevarauksiksi.

Pohjois-Lapin maakuntakaava käsittää Inarin, Sodankylän ja Utsjoen kunnat. Maakuntakaava kattaa kaikki alueidenkäyttömuodot ja sillä korvataan alueen seutukaava. Kaavassa on yhteen sovitettu mm. metsätalouden ja poronhoidon alueiden käyttötarpeita. Valtioneuvosto on vahvistanut maakuntakaavan 27.12.2007 ja se on saanut lainvoiman 28.1.2008.

Maankäyttö- ja rakennuslain 32 §:n 2 momentti edellyttää, että viranomaisten on suunnitellessaan alueiden käyttöä koskevia toimenpiteitä ja päättäessään niiden toteuttamisesta otettava maakuntakaava huomioon, pyrittävä edistämään kaavan toteuttamista ja katsottava, ettei toimenpiteillä vaikeuteta kaavan toteuttamista.

Valtion viranomaisten on myös arvioitava toimenpiteidensä vaikutuksia valtakunnallisten alueidenkäyttötavoitteiden kannalta. (Lapin liitto 2008)

Maakuntakaavamääräykset ovat osa oikeusvaikutteista maakuntakaavaa. Niillä voidaan ilmaista alueen käytön periaatteita tai halutessa tarkentaa kaavamerkinnoilla ilmoitettua alueen käyttötarkoitusta ja antaa tällä tavoin kaavalle täsmällisempää sisältöä.

Pohjois-Lapin maakuntakaavan *yleismääräyksissä* on määritetty:

Maankäytön suunnittelussa on otettava huomioon arvokkaat luonnonympäristöt, arvokkaat maisema-alueet ja rakennetut kulttuuriympäristöt sekä kiinnitettävä erityistä huomiota rakennetun ympäristön laatuun.

Maisemallisesti herkillä alueilla, kuten tunturialueilla, jokien ja järvien rannoilla sekä pääteiden, matkailukeskusten, retkeilyreittien ja taajamien läheisissä metsissä metsänkäsittelytoimenpiteet on suunniteltava huolellisesti ottaen huomioon maiseman ominaispiirteet ja pyrittävä välttämään suuria muutoksia.

Rakennettu ympäristö, maisemat ja kulttuurihistorialliset ympäristöt ovat tärkeitä asukkaiden viihtymiselle ja matkailulle. Erityisen tärkeää näiden määräysten huomioon ottaminen on maakuntakaavan ma-alueilla (kulttuuriympäristön tai maiseman vaalimisen kannalta tärkeä alue) ja mv-alueilla (matkailun vetovoima-alue, matkailun ja virkistystyksen kehittämisen kohdealue). Yleis- ja asemakaavojen sekä hoito- ja käyttösuunnitelmien laatimisen yhteydessä on selvitettävä merkittävät kulttuuriympäristökohteet, kuten eri aikakausia edustavat asumiseen, elinkeinoihin ja palveluihin liittyvät kohteet, ja pyrittävä ne säilyttämään. (Lapin liitto 2008)

Hyvä maisema kulkee käsikädessä luonnon monimuotoisuuden kanssa, Maiseman kannalta arvokkaiden alueiden metsät kasvatetaan mahdollisuuksien mukaan sekametsinä. Maiseman- ja virkistyskäytön kannalta arvokkailla alueilla metsät pyritään uudistamaan luontaisesti tai tekemällä vain pieniä hakkuuaukeita ja rajataan luonnon omia, epäsäännöllisiä muotoja mukaillen sekä käytetään mahdollisimman kevyttä, paikalle sopivaa maanmuokkausmenetelmää. Oikein tehdyt harvennushakkuut ja taimikonhoitotyöt parantavat yleensä maisemaa. Hyvällä suunnittelulla pyritään lieventämään ristiriitoja ja turvaamaan maiseman kehitys kaikkia hyödyttävällä tavalla. Määräysten toteuttaminen ei saa aiheuttaa maanomistajalle merkityksellistä haittaa.

Määräykset toteutuvat pääasiassa yleis- ja asemakaavoituksen sekä metsätaloussuunnittelun kautta.

Poronhoidon ja muiden luontaiselinkeinojen alueidenkäytölliset toiminta- ja kehittämisedellytykset on turvattava. Metsätaloutta, turvetuotantoa, matkailutoimintoja ja loma-asutusta suunniteltaessa on otettava huomioon poronhoidolle tärkeät alueet. Suunniteltaessa valtion maita koskevia, poronhoidon harjoittamiseen olennaisesti vaikuttavia toimenpiteitä on neuvoteltava asianomaisen paliskunnan edustajan kanssa.

Poronhoidolle erityisen tärkeitä alueita ovat erotus- ja vasanmerkintäaidat, paliskunnan raja-, laidunkierto- ja työaidat, kuljetusreitit, vasonta-alueet ja poroteurastamot aitarakennelmineen sekä talviruokinnan kannalta kriittiset jäkälä- ja loppoalueet. Poronhoidon harjoittamiseen olennaisesti vaikuttavia toimenpiteitä ovat esimerkiksi metsien hakkuut, maanpinnan voimakas käsittely ja ojitukset, turvetuotannon uusien alueiden käyttöönotto, matkailun ohjelmapalvelualueet ja

moottorikelkkailureitit sekä uusi loma-asutus, kun nämä toimenpiteet ovat laajoja tai kohdistuvat poronhoidolle kriittisille alueille. Määräys neuvottelemisesta asianomaisen paliskunnan edustajien kanssa suunniteltaessa valtion maita koskevia porotalouden harjoittamiseen olennaisesti vaikuttavia toimenpiteitä on muuten poronhoitolain 53 § mukainen, mutta laajentaa neuvotteluvuorollisuuden koskemaan myös muita kuin valtion viranomaisia. Määräys toteutuu yleis- ja asemakaavojen, hoito- ja käyttösuunnitelmien, metsätaloussuunnitelmien sekä muiden toteuttamissuunnitelmien kautta.

Pohjois-Lapin maakuntakaavan *suojelumääräyksessä* on määritetty:

Suunniteltaessa sellaisen alueen käyttöä, jolla on kiinteä muinaisjäännös, on neuvoteltava Museoviraston kanssa. Ilman muinaismuistolain nojalla annettua lupaa on kiinteään muinaisjäännöksenkaivaminen, peittäminen, muuttaminen, vahingoittaminen, poistaminen ja muu siihen kajoaminen kielletty. Lupaa haetaan ympäristökeskukselta, jonka on kuultava asiassa Museovirastoa. Muinaismuistolain (17.6.1963/295) 1 §:n mukaan kiinteät muinaisjäännökset ovat rauhoitettuja muistoina Suomen aikaisemmasta asutuksesta ja historiasta (Lapin liitto 2008).

5.1. Maakuntakaava maankäyttöluokittain

Saamelaisten kotiseutualue

Merkinnällä **sa** osoitetaan saamelaisten kotiseutualueen raja. Alueella tarkoitetaan Enontekiön, Inarin ja Utsjoen kuntia sekä Sodankylän kunnassa sijaitsevaa Lapin paliskunnan aluetta. (Laki saamelaiskäräjistä N:o 974/1995 4 §). Rajat on määritelty asetuksessa saamelaiskäräjistä (22.12.1995/1727).

”Viranomaisten on varattava saamelaiskäräjille tilaisuus tulla kuulluksi ja neuvotella kaikista laajakantoisista ja merkittävistä toimenpiteistä, jotka voivat välittömästi ja erityisellä tavalla vaikuttaa saamelaisten asemaan alkuperäiskansana ja jotka koskevat saamelaisten kotiseutualueella yhdyskuntasuunnittelua, valtionmaan, suojelualueiden ja erämaa-alueiden hoitoa, käyttöä, vuokrausta ja luovutusta, kaivoskivennäisten valtausta ja kaivospiirin perustamista tarkoittavia lupahakemuksia taikka muuta vastaavaa saamelaisten kieleen, kulttuuriin tai heidän asemaansa alkuperäiskansana alueiden käyttöön liittyvää asiaa. (Määräys perustuu lakiin saamelaiskäräjistä 974/1995, 9§)”

”Metsähallituksen hallinnassa olevien luonnonvarojen hoito, käyttö ja suojelu on sovitettava yhteen Saamelaiskäräjistä annetussa laissa tarkoitettulla saamelaisten kotiseutualueella siten, että saamelaisten kulttuurin harjoittamisen edellytykset turvataan, sekä poronhoitolaissa tarkoitettulla poronhoitoalueella siten, että poronhoitolaissa säädetyt velvoitteet täytetään. (Laki Metsähallituksesta 1378/2004, 4.2 §)”

Merkintään on liitetty myös suositus: *”Saamelaisten kotiseutualueella metsätalouden tulisi käyttää luontaista uudistamista sille soveltuvilla kohteilla ja välttää maanpinnan voimakasta käsittelyä.”*

Suositus vastaa valtionmaiden osalta nykyistä käytäntöä ja on suositus myös yksityismaiden metsänhoidolle. Maanpinnan käsittelyssä tulisi käyttää kohteeseen soveltuvaa, mahdollisimman kevyttä maanmuokkausmenetelmää ottaen kuitenkin huomioon hyvän uudistamistuloksen turvaaminen. Kivennäismailla ei käytetä syväaurasta. Rinnemailla estetään huuhtoutumista tarvittavin toimenpitein. (Lapin liitto 2008)

Matkailun vetovoima-alue, matkailun ja virkistyksen kehittämisen kohdealue

Kehittämismerkinnällä **mv** osoitetaan matkailun tai virkistyksen kehittämisen alueidenkäytöllisiä periaatteita. Pohjois-Lapin maakuntakaavan määräys:

”Aluetta tulee kehittää matkailukeskusten, maaseutumatkailun, palvelujen ja reitistöjen yhteistoiminnallisena kokonaisuutena alueen pääkäyttötarkoitusten kanssa yhteen sopivalla tavalla.”

Matkailun kehittämisvyöhykkeiksi on valittu sellaisia aluekokonaisuuksia, joilla on runsaasti vetovoimaisia luonto- ja kulttuurikohteita, hyvät liikenneyhteydet, paljon olemassa olevia matkailupalveluja ja -rakenteita sekä hyvät mahdollisuudet keskinäiseen yhteistyöhön ja verkottumiseen.

Matkailun ja virkistyksen kehittämisen kohdealueeseen (mv) liittyvä kaavamääräys velvoittaa kehittämään aluetta matkailukeskusten, maaseutumatkailun, palvelujen ja reitistöjen yhteistoiminnallisena kokonaisuutena. Nämä reitit suunnitellaan yleiskaavoituksessa tai muussa yksityiskohtaisemmassa suunnittelussa. Reitit ovat tärkeitä matkailun vetovoimatekijöitä. Reittien kehittämisen painopiste on laatutason parantamisessa ja ominaisuustietojen taltioinnissa siihen muotoon, että ne palelevat ohjelmapalveluyritysten, matkailun markkinoinnin ja käyttäjien tarpeita.

Maakuntakaavassa osoitetaan myös ulkoilun runkoreitit, joita ei ole tarkoitettu käytettäväksi moottoriajoneuvoilla. Käyttömuotoja ovat esimerkiksi hiihto, kävely, pyöräily ja porosafarit. Koiravaljakoilla tulisi olla omat reittinsä, tai ne voivat käyttää vähäliikenteisiä moottorikelkkareittejä (Lapin liitto 2008).

Muinaismuistoalueet

Merkinnällä **SM** osoitetaan muinaismuistolain nojalla suojeltuja valtakunnallisesti tai seudullisesti merkittäviä alueita. Alueilla on voimassa MRL 33§:n mukainen rakentamisrajoitus. Pohjois-Lapin maakuntakaavassa kiinteät muinaisjäännökset on turvattu Museoviraston / Lapin maakuntamuseon ohjeiden mukaisesti yleisellä maakuntakaavamääräyksellä

”Suunniteltaessa sellaisen alueen käyttöä, jolla on kiinteä muinaisjäännös, on neuvoteltava Museoviraston kanssa. Ilman muinaismuistolain nojalla annettua lupaa on kiinteän muinaisjäännöksen kaivaminen, peittäminen, muuttaminen, vahingoittaminen, poistaminen ja muu

siihen kajoaminen kielletty. Lupaa haetaan ympäristökeskukselta, jonka on kuultava asiassa Museovirastoa.” (Lapin liitto 2008).

Kulttuuriympäristön tai maiseman vaalimisen kannalta tärkeät alueet

Merkinnällä **ma** osoitetaan valtioneuvoston päätöksen (Vnp. 5.1.1995) mukaiset valtakunnallisesti arvokkaat maisema-alueet, luonnonsuojelulain mukaiset maisema-alueet, valtakunnallisesti arvokkaat kulttuuriympäristöalueet sekä maakunnallisesti tai seudullisesti arvokkaat alueet. Maankäyttöluokkaa koskeva määräys: *”Alueen suunnittelussa on turvattava merkittävien kulttuurihistoriallisten ja maisemallisten arvojen säilyminen.”* (Lapin liitto 2008).

Elinkeinot maakuntakaavassa

Kaavamerkintä ja -määräys Ylä-Lapin maakuntakaavassa Juutua-Tuulispään virkistysmetsän suunnittelualueelle.

Kaavamääräys, -merkinnän selitys ja -kuvaus:

Metsätalous- ja poronhoitovaltainen alue, jolla on erityistä ulkoilun ohjaamistarvetta (MU-1)

Merkinnällä osoitetaan alueita, jotka on tarkoitettu pääasiassa metsätalouteen ja poronhoitoon, joille suuntautuu ulkoilupaineita ja joille on tarkoitus sijoittaa ulkoilun ohjaamistarpeen vuoksi polkuja tai ulkoilureittejä levähdys- ja muine tukialueineen.

Maakuntakaavalla pyritään turvaamaan nykyisten luonnonsuojelualueiden ulkopuolella olevien metsäalueiden säilyminen talouskäytössä. Kaavamerkinnät, kaavamääräykset ja kaavaselvityksen ohjeet ja suositukset ovat ohjeena metsälain ja metsänhoito-ohjeiden soveltamisessa auttaen tunnistamaan alueet, joilla tarvitaan erityisiä muut käyttömuodot huomioon ottavia käyttötapoja.

Maakuntakaavassa varataan pääosa Pohjois-Lapin seutukunnan suojelualueiden ulkopuolisista alueista maa- ja metsätalousvaltaisiksi alueiksi, metsä- ja porotalousvaltaisiksi alueiksi ja luontaistalousalueiksi. Kaavassa voidaan lisäksi esittää maa- ja metsätalousvaltaisiksi alueita, joilla on ulkoilun ohjaamistarvetta, maa- ja metsätalousvaltaisia alueita, joilla on ulkoilun ohjaamistarvetta, maa- ja metsätalousvaltaisia alueita, joilla on ympäristöarvoja sekä päällekkäismerkintöjä ja määräyksiä, joilla vaalitaan maisemaa tai turvataan porotalouden toimintaedellytyksiä.

Maakuntakaavassa porotalouden toimintaedellytyksiä turvataan aluevarausmerkinnöillä, kaavamääräyksillä ja suosituksilla. Maakuntakaavan selvitysosaa voidaan ottaa teemakarttoja porotaloudesta, joihin esimerkiksi kaavamääräyksissä voidaan viitata.

Erityisesti poronhoitoa varten tarkoitettu alue

Merkinnällä osoitetaan poronhoitolain 2.2§:n mukainen erityisen poronhoitoalueen eteläraja. Raja kulkee Pohjois-Lapissa Syväjärven ja Pyhä-Kallion paliskuntien pohjoisrajalla. Merkintään on myös liitetty kaavamääräys:

Rajan pohjoispuoleisella alueella oleva valtion maata ei saa käyttää sillä tavoin, että siitä aiheutuu huomattavaa haittaa poronhoidolle. Valtion maan luovuttaminen tai vuokraaminen saa tapahtua vain sillä ehdolla, että maanomistajalla tai vuokramiehellä ei ole oikeutta saada korvausta porojen aiheuttamasta vahingosta. (Poronhoitolain 2.2§:n mukaan).

Merkintä ja määräys eivät tuo uutta rajoitusta valtion maan tai siitä luovutettujen alueiden käyttöön, mutta ne tiedottavat asiasta, joka ei ole hyvin yleisessä tiedossa.

Pohjois-Lapissa poroelinkeino on erittäin merkittävä maankäyttäjä ja erikoisesti maa- ja metsätalousvaltaisilla, metsä- ja porotalousvaltaisilla ja luontaistalousalueilla sekä suojelu- ja erämaa-alueilla. Poroelinkeinoon harjoittamista ohjaa poronhoitolaki. Pohjois-Lapin maakuntakaavassa porotalouden toimintaedellytyksiä turvataan ensisijaisesti kaavamääräyksillä ja suosituksilla, jotka tulee ottaa huomioon alueidenkäytön yksityiskohtaisemmassa suunnittelussa ja toteuttamisessa. Porotalouden toimintaedellytysten turvaaminen on yksi keskeisimmistä kysymyksistä, kun metsien monikäyttöä eri tasoilla suunnitellaan.

Poronhoitolain mukaan Pohjois-Lappi kuuluu sekä erityiseen että muuhun poronhoitoalueeseen. Porotaloudella on elinkeinollista merkitystä poronhoidon lisäksi jalostamisessa, kaupassa ja matkailussa.

Porotalouden toimintaedellytysten turvaaminen käytännössä tulisi perustua luottamukselliseen ja vuorovaikutteiseen sopimiseen Paliskuntain yhdistysten, paliskuntien ja Metsähallituksen kesken valtion maiden osalta.

Matkailun vetovoima-alue, matkailun ja virkistyksen kehittämisen kohdealue (mv)

Merkinnällä osoitetaan matkailun ja virkistyksen kehittämisen alueidenkäyttöisiä periaatteita.

Aluetta tulee kehittää matkailukeskusten, maaseutumatkailun, palvelujen ja reitistöjen yhteistoiminnallisena kokonaisuutena alueen pääkäyttötarkoitusten kanssa yhteen sopivalla tavalla.

Matkailu on Pohjois-Lapin merkittävin elinkeino, ja sen tulevaisuuden näkymät ovat hyvät. Matkailuvaltteina ovat luonnonrauha, erämaa ja eräkulttuuri, saamelaiskulttuuri, perinteiset elinkeinot, kalastus, pienten yksiköiden moninaisuus, räätälöidyt palvelut, korkea laatu suuren määrän sijasta sekä Jäämeren, Norjan ja Venäjän läheisyys. Voimavaroja keskitetään luonto- ja kulttuurimatkailun kehittämiseen. Hiihtokeskusten ohella kehittyy erityisesti luonto- ja elämysmatkailu. Keskeisiä kehittämiskohteita ovat myös reitit: matkailukeskusten paikallisreitit, vaellusreitit, keskuksia yhdistävät reitit sekä seudun ulkopuolelle, myös naapurimaihin, johtavat reitit. Tulevaisuuden tärkeimpiä matkailukohteita on mm. Inarin kirkonkylä.

Maakuntakaavassa osoitetaan matkailun kehittämisvyöhykkeet, matkailukeskukset ja pienempiä matkailukohteita, matkailun tarvitsemat virkistys- ja suojelualueet, reitit, liikenneyhteydet sekä matkailun vaikutukset kyläverkkoon.

Taajamien ja matkailukeskusten virkistysalueet, suojelualueet sekä maisemallisesti ja kulttuurihistoriallisesti merkittävät kohteet muodostavat verkoston, jonka tiet ja reitit sitovat yhteen. Erityisiä virkistysalueita tarvitaan taajamien ja matkailukeskusten yhteydessä. Luonnonsuojelualueet ovat myös virkistysalueita, samoin suuri osa talousmetsistä sopii myös virkistykseen. (Lapin liitto 2008).

Virkistysalueet ja runkoreitit sijoitetaan tukemaan kylä- ja matkailupalveluverkostoa. Reittien ja alueiden suunnittelussa otetaan huomioon sekä luonnon vetovoimatekijöiden hyödyntäminen, että luonnon kulumisen ja häiriintymisen ehkäiseminen. Reitit pyritään linjaamaan luonnonarvoja vaarantamatta merkittävien maisemakohtien ja palvelujen kautta. Poronhoidolle aiheutuva haittaa vältetään. Maakuntakaavassa korostetaan moottorikelkkareittien sijoittamista pääsääntöisesti maa-alueille, vain pakottavissa tapauksissa vesistöalueille. Toisilleen vaaraa, häiriötä tai muuta haittaa aiheuttaville toiminnoille tulee olla eri reitit. Toisaalta reittejä tulisi myös mahdollisuuksien mukaan yhdistellä luonnon säästämiseksi. Koiravaljakkoajelun tulisi olla luvanvaraista.

Maakuntakaavassa esitetään seudullisesti merkittävät virkistysalueet, -kohteet ja reitit. Virkistykseen hyväksi voidaan antaa muuta käyttöä rajoittavia määräyksiä ja suosituksia sekä osoittaa metsänhoito-ohjeiden mukaista erityistä käsittelyä vaativia alueita ja kohteita.

Virkistysalueet ja virkistys-/matkailukohteet

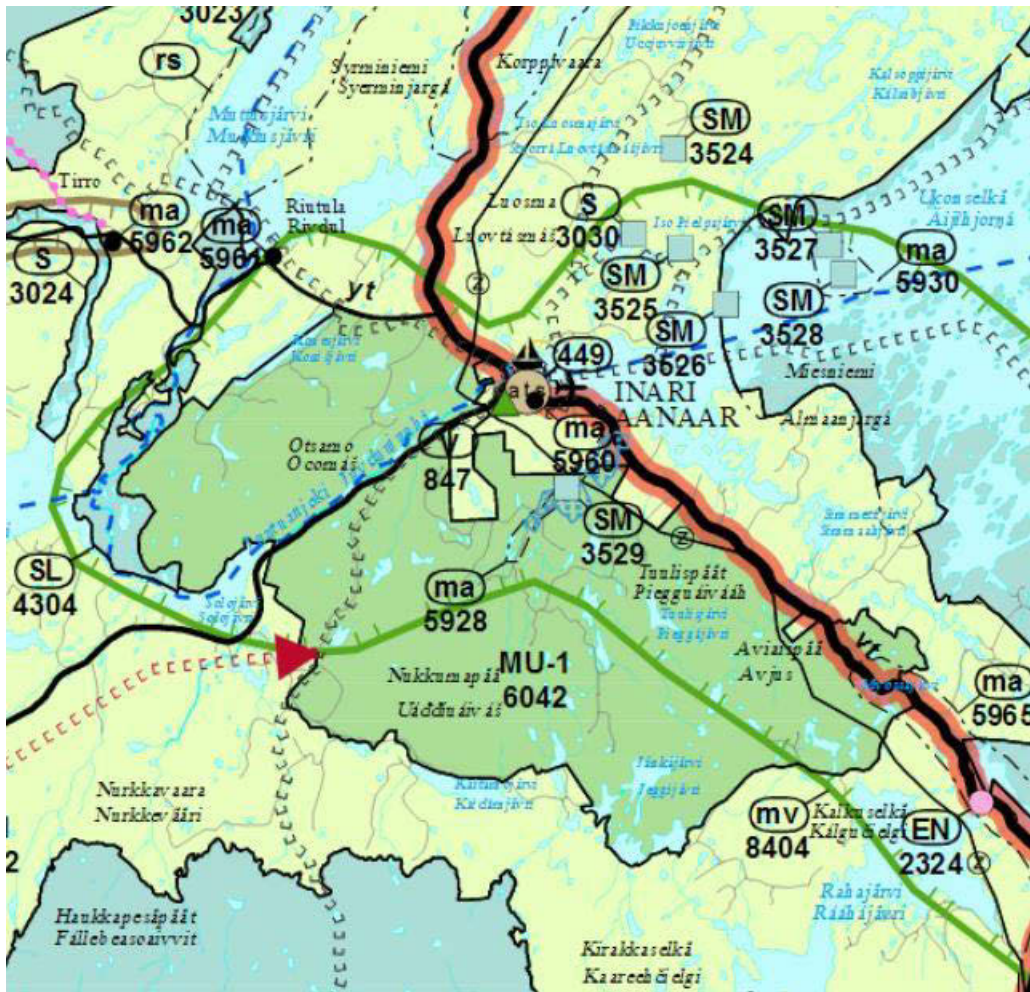
Merkinnällä **V** osoitetaan seudullisesti merkittäviä, alueellisesti laajoja tai taajamarakenteen ja taajaman viherväylien kannalta tärkeitä alueita. Alueilla on voimassa MRL 33 §:n mukainen rakentamisrajoitus. **Virkistysalueeksi tai virkistys-/matkailukohde -merkinnällä osoitetaan vähintään seudullisesti merkittävät taajama-, matkailu- ja kyläalueiden ulkopuoliset virkistysalueet.** Alueille tulee rakentaa laaja ja monipuolinen palveluvarustus. Virkistysalueiden verkostoa täydentävät mm. laajat suojelualuevaraukset (SL), erämaalain (62/91) mukaiset erämaa-alueet (Se) sekä maa- ja metsätalousvaltaiset ja metsä- ja porotalousvaltaiset alueet, joilla on erityistä ulkoilun ohjaamistarvetta (MU ja MU-1). Lisäksi kaavassa on osoitettu virkistystä palveleva runkoreittiverkosto. Maakuntakaavassa virkistys-/matkailukohteiksi on osoitettu Inarissa Juutuanvaara ja Veskonieni.

Virkistysalueverkoston on tarjottava mahdollisuudet luonnon monimuotoisuuden kokemiseen, monipuoliseen luonnossa liikkumiseen, urheiluun, kalastukseen yms. matkailua sekä muuta virkistäytymistä palveleviin toimintoihin. Toisaalta virkistysalueiden muu käyttö, kuten porotalous, riistanhoito, metsästys, metsäntuotteiden keräily ja metsätalous asettavat omia tavoitteitaan ja rajoituksiaan virkistysalueiden toteuttamiselle.

Metsätalous virkistysalueilla on yleensä sallittua, vaikka alueiden maisemanhoitoon onkin kiinnitettävä erityistä huomiota. Metsätaloutta ohjaavat metsälaki, metsätalouden ympäristöohjelma, alueellinen

metsäohjelma, metsänhoitosuositukset, maisemanhoito-ohjeet, yksityismaiden monitavoitteinen metsäsuunnittelu sekä valtionmaiden luonnonvarasuunnitelmat ja alue-ekologiset suunnitelmat.

Virkistysalueita varattaessa on otettu huomioon myös Pohjois-Lapin laajat ja asumattomat ”selkoset”, jotka ovat pääasiassa maa-, metsä- ja poronhoitovaltaisia alueita. Nykyaikainen ympäristönäkökohdat huomioon ottava metsätalouden harjoittaminen mahdollistaa samanaikaisesti myös tehokkaan ulkoilu- ja virkistyskäytön metsästäjille, kalastajille, marjastajille, moottorikelkkailijoille sekä muille luonnossa virkistäytyville. Lisäksi lähes kaikkien muidenkin maankäyttöluokkien kohdalla otetaan huomioon virkistyskäytön toimintaedellytysten turvaaminen. Nämä kaikki yhteensä vähentävät varsinaisten virkistysalue varausten tarvetta. (Lapin liitto 2008)



Kuva 10. Ote Ylä-Lapin maakuntakaavakartasta. (Lapin liitto 2008).

5.2 Inarijärven osayleiskaava luonnos

Inarin kunta on laatimassa Inarijärven ympäristön alueelle osayleiskaavaa. Juutua-Tuulispään virkistysmetsän alue on mukana osayleiskaavaehdotuksessa. Valtaosa virkistysmetsästä on kaavamerkinnällä **VR-1** olevaa aluetta. Merkintä tarkoittaa *retkeily-, ulkoilu- ja poronhoitovaltaista aluetta*:

Alue on tarkoitettu pääasiassa virkistys- ja luontomatkailuun. Retkeilyalueen metsätalous on sovitettava alueella harjoitettavaan virkistyskäyttöön ja porotalouteen. Alueen käytön ohjauksessa otetaan huomioon alueen tärkeys poronhoidolle. Alueelle voidaan sijoittaa retkeilyreittejä taukopaikkoineen sekä ohjelmapalvelu- ym. matkailutukikohtia. Alueilla on erityisiä luonto- ja maisema-arvoja. Osalla aluetta sallitaan metsälainsäädännön ja metsänhoitosuosituksen puitteissa tapahtuva metsänhoito ja käyttö alueen erityisluonteen edellyttämällä tavalla siten, että maisemalliset ja muut ympäristölliset arvot säilyvät. Alueen virkistys- ja metsätaloustyö ei saa vaarantaa alueen suojeltavia luontotyyppisiä ja lajeja.

Toiseksi eniten virkistysmetsän aluetta on merkitty merkinnällä **VR-vl**: *Retkeily-, ulkoilu- ja poronhoitovaltainen alue*:

Alue on tarkoitettu pääasiassa lähivirkistykseen. Metsätalous on sovitettava alueella harjoitettavaan virkistyskäyttöön ja porotalouteen.

Alueen käytön ohjauksessa otetaan huomioon alueen tärkeys poronhoidolle. Alueelle voidaan sijoittaa retkeilyreittejä taukopaikkoineen sekä ohjelmapalvelu- yms. matkailutukikohtia. Alueella on erityisiä luonto- ja maisema-arvoja. Osalla aluetta sallitaan metsälainsäädännön ja metsänhoitosuosituksen puitteissa tapahtuva metsänhoito ja käyttö alueen erityisluonteen edellyttämällä tavalla siten, että maisemalliset ja muut ympäristölliset arvot säilyvät. Alueen virkistys- ja metsätaloustyö ei saa vaarantaa alueen suojeltavia luontotyyppisiä ja lajeja.

Retkeily- ja vaellusreitit, luontopolut, hiihtoladut, veneväylät, maakunnalliset tai paikalliset moottorikelkkailu-urat tai -reitit ja mahdollinen ulkoilureitin yhteystarve on merkitty kaavaehdotukseen. Samoin Kittilän ratsutie, jonka *vanha tielinjaus tulee säilyttää esim. ulkoilureittinä. Tien luonnetta, sijaintia ja rakennetta ei saa oleellisesti muuttaa.*

Juutua-Tuulispään virkistysmetsän itäosa valtatie 4 pohjoispuolella on kaavaehdotuksessa merkinnällä **MPU**: *Maa- ja metsätalous- sekä porotalousvaltainen alue, jolla on erityistä ulkoilun ohjaamistarvetta.*

Alue muodostaa ekologisen käytävän ja se mahdollistaa viheryhteystarpeet. Alueen käytön suunnittelussa on metsätalouden ja valtionmaalla myös poronhoidon harjoittamismahdollisuuksien säilyttämisen lisäksi kiinnitettävä huomiota ulkoilumahdollisuuksia parantavien ja ulkoilusta aiheutuvien haittojen vähentävien ulkoilupolkujen ja -reittien järjestelymahdollisuuksiin.

Alueelle suuntautuu ulkoilupainetta ja sillä on ulkoilun ohjaamistarpeen vuoksi tarkoitus toteuttaa ulkoilureittejä levähdys- ja muine tukialueineen. Alueella on sallittua vain maa- ja metsätaloutta sekä valtionmaalla myös poronhoitoa palveleva rakentaminen (MRL 43.2§). Rakentamisen sopeuttamiseen maisemaan on kiinnitettävä erityistä huomiota.

Alueella sallitaan metsälainsäädännön ja metsänhoitosuosituksen puitteissa tapahtuva metsien hoito ja käyttö alueen erityisluonteen edellyttämällä tavalla siten, että maisemalliset ja muut ympäristölliset arvot säilyvät.

Maisema-arvot on kaavaehdotuksessa huomioitu erityisellä **ma-1** - merkinnällä: *Maakunnallisesti arvokas maisema-alue.* Juutua-Tuulispään virkistysmetsän osalta tämä merkintä koskee Nukkumajoen talvikyläpaikkoja.

Toinen merkintä **ma-2** merkitsee *Maisemallisesti arvokasta aluetta*. Juutua-Tuulispään virkistysmetsän suunnittelualueella tällä tarkoitetaan *Lounais-Inarin tunturiylänköä*, käytännössä Otsamotunturin ympäristö ja Juutuanjokivarsi Kittiläntien pohjoispuoleisella osalla virkistysmetsää.

Maisemallisesti arvokkailla alueilla ma-1 ja ma-2 on voimassa MRL 43.2 ja 128 §:n mukainen toimenpiderajoitus (maisematyölupa). Maisematyölupa vaaditaan maisemaa merkittävästi muuttavaa toimenpidettä, kuten maanrakennustyötä sekä avo- ja siemenpuuhakkuita varten. Lupaa ei tarvita yleis- tai asemakaavan toteuttamiseksi tarpeellisten taikka myönnetyn rakennus- ja toimenpideluvan mukaisten töiden suorittamiseen eikä vaikutuksiltaan vähäisiin toimenpiteisiin. Maisematyölupaa koskevia säännöksiä ei sovelleta sellaiseen maa-ainesten ottamiseen, johon tarvitaan maa-aineslaissa (555/1981) tarkoitettu lupa.

Nukkumajoen talvikyläpaikat on merkitty kaavaehdotuksessa merkinnöillä *Maakunnallisesti merkittävä kiinteä muinaisjäänös (Nukkumajoki 80-83)*, **sm** - *Kiinteä muinaisjäänös sekä sr-5 Kulttuurihistoriallisesti merkittävä alue tai kohde*.

Muinaismuistolain (295/1963) rauhoittama kiinteä muinaisjäänös. Alueen kaivaminen, peittäminen, muuttaminen ja muu siihen kajoaminen on muinaismuistolain nojalla kielletty. Aluetta koskevista toimenpiteistä ja maankäyttösuunnitelmista on kuultava Saamelaismuseum Siidaa ja museovirastoa. Muinaisjäänösten laajuus tulee selvittää Museovirastosta tai maakuntamuseosta. Kaava-alueelta löydetyt kohteet on lueteltu arkeologisessa inventoinnissa.

Nukkumajoen talvikyläpaikkojen alueella toimimista ohjaa sekä muinaismuistolaki että maankäyttö- ja rakennuslaki.

Tuulispää on kaavaehdotuksessa merkinnällä **s-A**: *Seidat ja pyhät paikat*.

Alueen käyttötarkoituksesta ohjeistus on sama kuin muinaisjäänöskohteilla. (Kaavamerkinnot ja -määräykset: Inarin kunta 2016, AIRIX ympäristö).

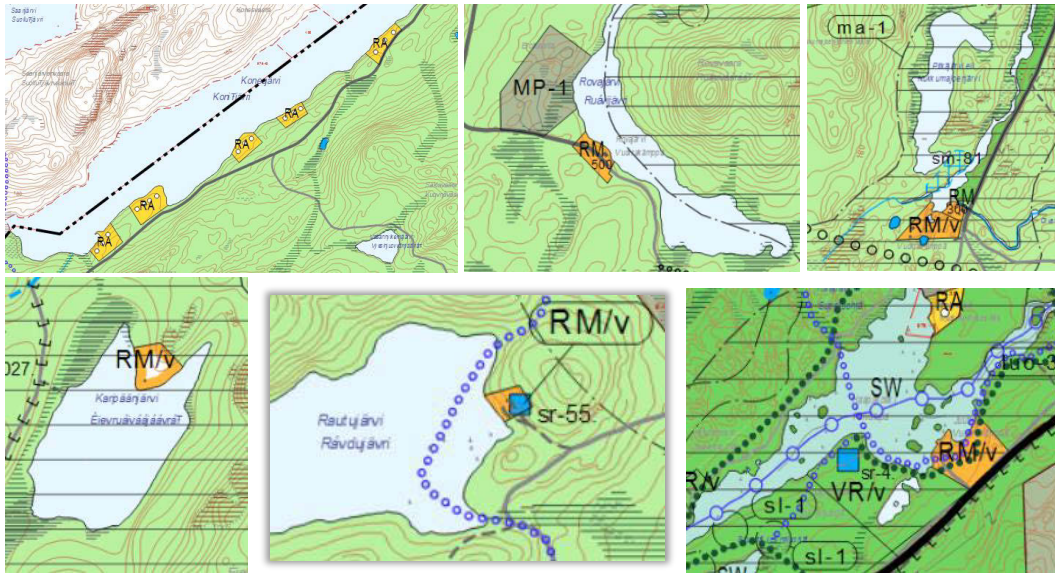
Maisematyölupa tarvitaan asemakaava-alueilla aina ja yleiskaava-alueilla silloin, kun kaavamääräykset sitä edellyttävät. Maisematyölupa voi koskea kaikkia metsänkäsittelytoimenpiteitä, tai se voi olla rajattu koskemaan vain erikseen määriteltyjä toimenpiteitä. (Metsähallitus 2011. 30 s.)

5.3 Rakentamisen kaavoitukseen osoitettavat alueet

Metsähallituksessa Kiinteistökehitys (Laatumaa) vastaa valtion maan hallinnoinnista, kaavoittamisesta, vuokraamisesta ja myymisestä. Kiinteistökehitys myy ja vuokraa myös tontteja ja kämppiä. Uusista kaavoituskohteista neuvotellaan paikallisesti. Ylä-Lapissa sijaitsevat luontaistalousalueet kuuluvat jatkossa Metsähallituksen liikelaitoksen taseeseen siten, että niillä ei ole tuloutusvaatimusta. Kiinteistökehitys hallinnoi näitä alueita. Luontaistalousalueilla ei tehdä kaupallisia hakkuita, vaan lupia myydään ainoastaan paikallisille asukkaille polttopuiden hankintaa varten.

Juutua-Tuulispään virkistysmetsässä Kiinteistökehityksellä on kaavoitukseen varattuja tonttipaikkoja. Tonttipaikat sijaitsevat Konesjärven, Rovajärven, Karipäänjärven ja Rautujärven rannalla, sekä

Juutuanjoen ja Nukkumajoen vuokrakämppejen kiinteistöillä. Kaavoitettavat kohteet ovat näkyvissä Inarin osayleiskaavaluonnoksessa (kuva 11). Lain velvoittama kaavoitusperiaate on, että valtion maita tulee käsitellä samoin kuin yksityisiä kaavoituksen suhteen ja Metsähallituksen tehtävä on edistää kaavoitusta.



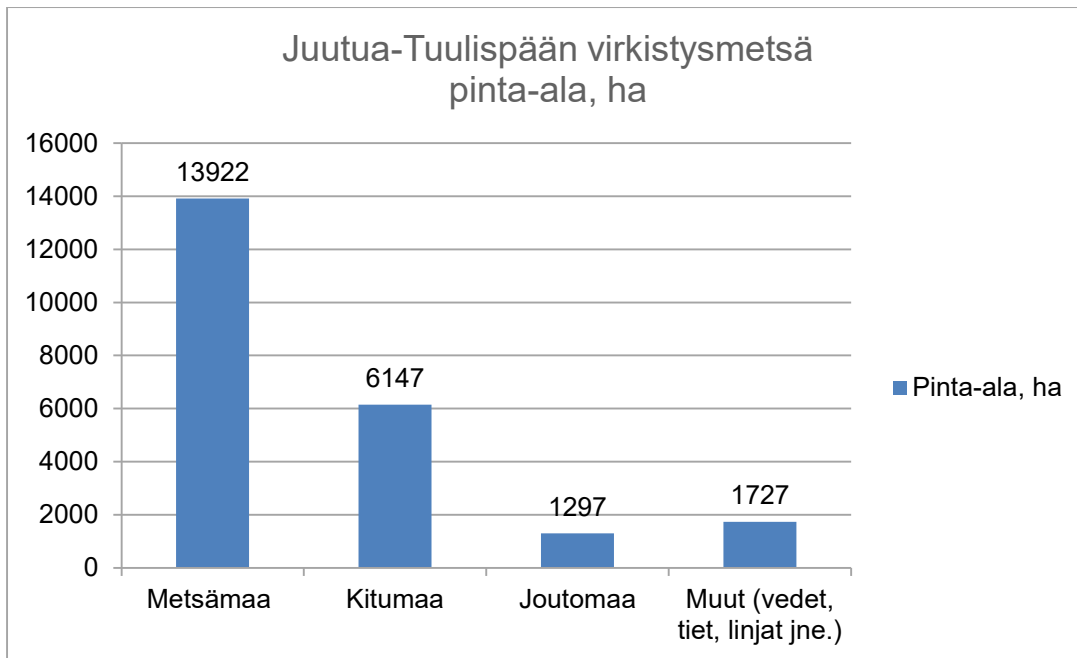
Kuva 11. Kaavoitukselle varatut kohteet Inarin osayleiskaavaluonnoksessa. Kuva AIRIX Ympäristö.

6. Suunnitelma-alueen metsät

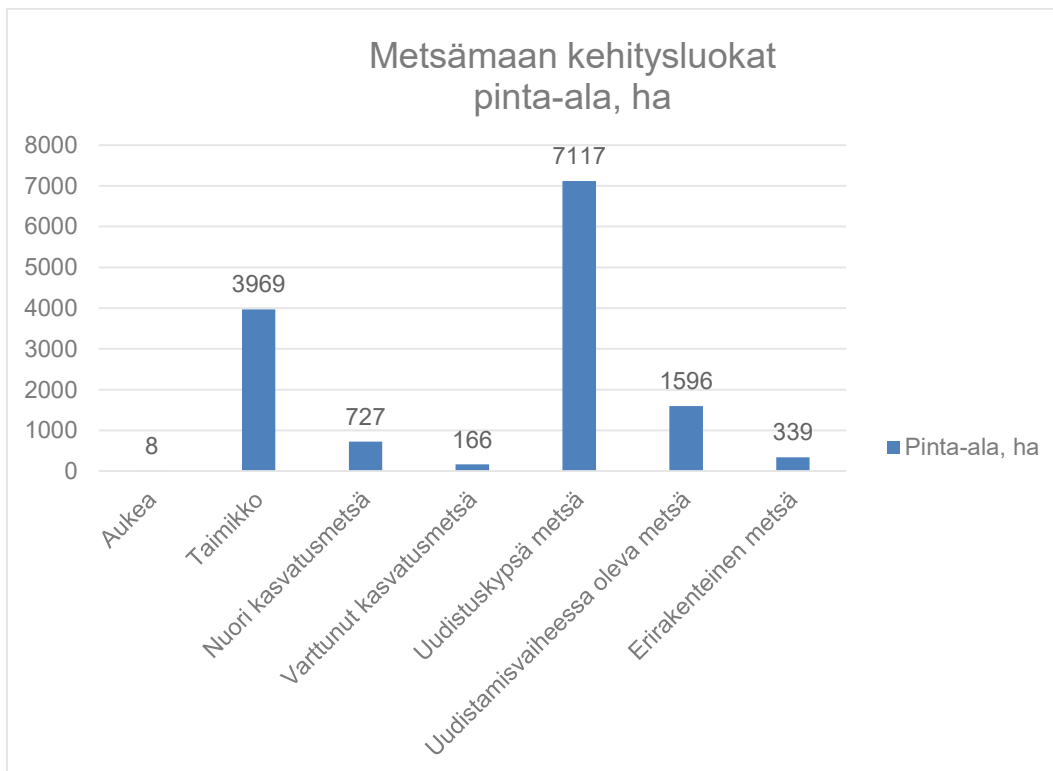
Juutua-Tuulispään virkistymetsän pinta-ala on 23 093 hehtaaria. Suunnittelualueesta pääosa on metsämaata, pinta-alaltaan 13 900 hehtaaria. Metsämaaksi luokitellaan metsikkökuviot, jolla puuston keskimääräinen vuotuinen kasvu on vähintään 1m³/ha. Kitu- ja joutomaita, joilla vuotuinen kasvu jää alle 1m³/ha, on suunnittelualueella 7 400 ha. Muuta metsätalousmaata ovat esimerkiksi metsäautotiet, sorakuopat, pysyvät varastopaikat ja voimalinjojen alueet.

Luonnonvarasuunnittelun yhteydessä vuonna 2012 metsätaloustoiminnan ulkopuolelle jätettiin yhteensä 14 800 hehtaaria eli 60% Juutua-Tuulispään virkistymetsän pinta-alasta.

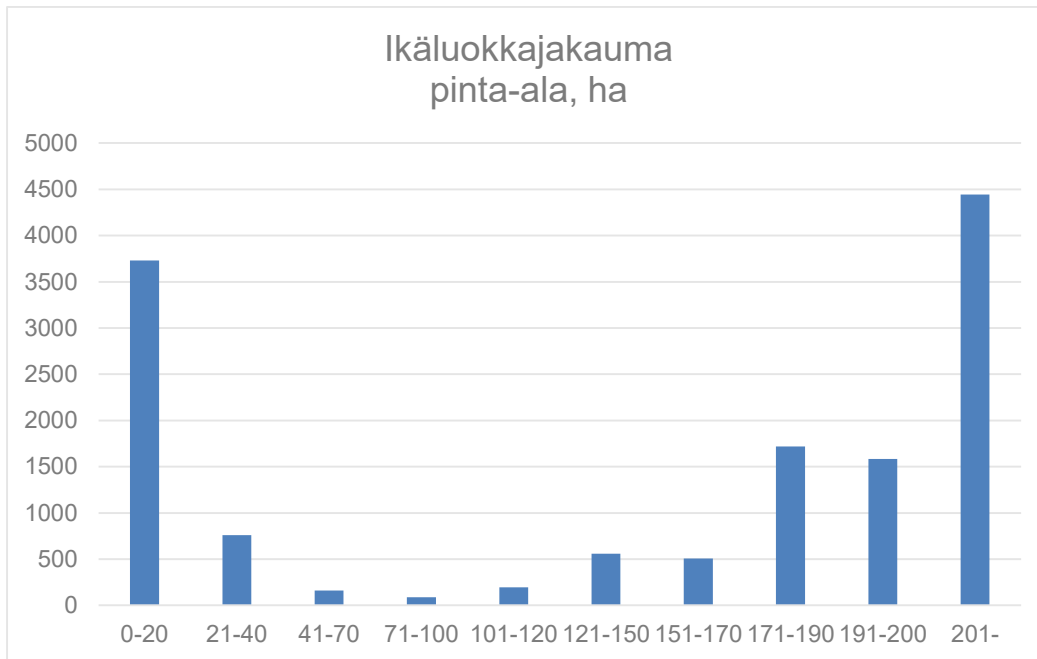
Metsätaloustoimenpiteiden ulkopuolelle kokonaan jätetyt alueet koostuvat kitu- ja joutomaiden lisäksi esimerkiksi luontokohteista. (Metsähallitus 2011). Määräajaksi metsätaloustoiminnan ulkopuolisiksi luokiteltuja alueita virkistymetsässä ovat myös paliskuntasopimusten alueet, joita on yhteensä 6 800 hehtaaria.



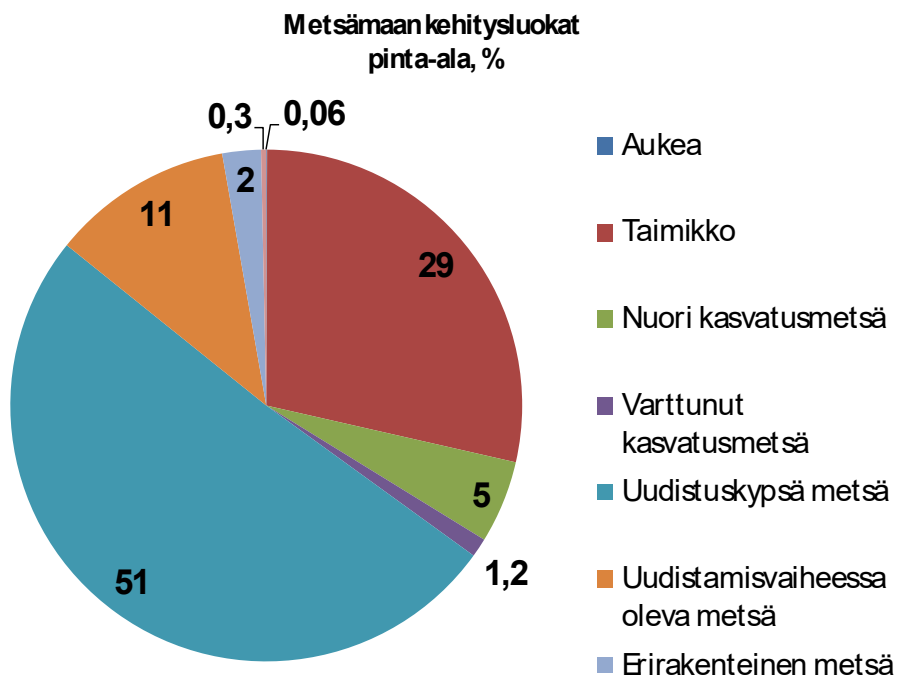
Kuva 12. Suunnittelalueen jakautuminen metsä-, kitu- ja joutomaihin.



Kuva 13. Suunnittelalueen metsämaan jakautuminen eri kehitysluokkiin.



Kuva 14. Suunnittelualueen metsämaan puuston ikäluokkajakauma.



Kuva 15. Juutua-Tuulispään suunnittelualueen metsämaa kehitysluokittain.

Suunnittelualueen metsämaa on jaettu metsäsuunnittelussa eri kehitysluokkiin. Kehitysluokka määräytyy puuston iän, rakenteen ja aiemman metsänkäsittelyn perusteella. (Tapio 2013)

Juutua-Tuulispään metsämaasta yli puolet on uudistuskypsää metsää. Tähän luokkaan kuuluvat myös väljennyshakkuilla käsitellyt uudistuskypsät metsät. Varttuneiden kasvatusmetsien osuus on erittäin pieni, vain reilu 1%, ja nuorten kasvatusmetsien osuus melko pieni. Taimikoita sen sijaan on lähes kolmasosa metsämaan pinta-alasta. Uudistamisvaiheessa olevia metsiköitä ovat siemenpuumetsiköt, jotka uudistetaan luontaisella uudistamisella. Näitä on Juutua-Tuulispään virkistysmetsän metsämaan osuudesta 11%.

Eirakenteisen metsän osuus on melko pieni. Eirakenteinen metsä muodostuu samalla metsikkökuviolla olevista eri-ikäisistä ja erikokoisista puista.

Juutua-Tuulispään virkistysmetsä on laserkeilattu kesällä 2016. Keilausaineiston lisäksi alueelta on otettu uudet ilmakuvat. Laserkeilauksella saadaan tuotettua alueen puuston latvus- ja korkeusmallit. Latvusmallin avulla tuotetusta hila-aineistosta saadaan irrotettua kuvioittaiset puustotiedot toimenpidesuunnittelua varten. Tarkempi suunnittelu tapahtuu aina maastossa, jossa suunnittelija tarkentaa puustotietoja, korjuukelpoisuuden ja -ajankohdan sekä mahdolliset luontokohteet.

Luonnonvarasuunnitelmassa määritettyyn Juutua-Tuulispään virkistysmetsän metsätalousolemaan olevaan alueeseen lisätään alueita, joilla on tehty aiemmin hakkuita. Näiden lisäysten pinta-ala on noin 300 ha. Metsätaloutta ei harjoiteta niillä alueilla, joilla metsätalous ei ole aiemmin toiminut.



Kuva 16. Suunnittelualueen pääryhmät.

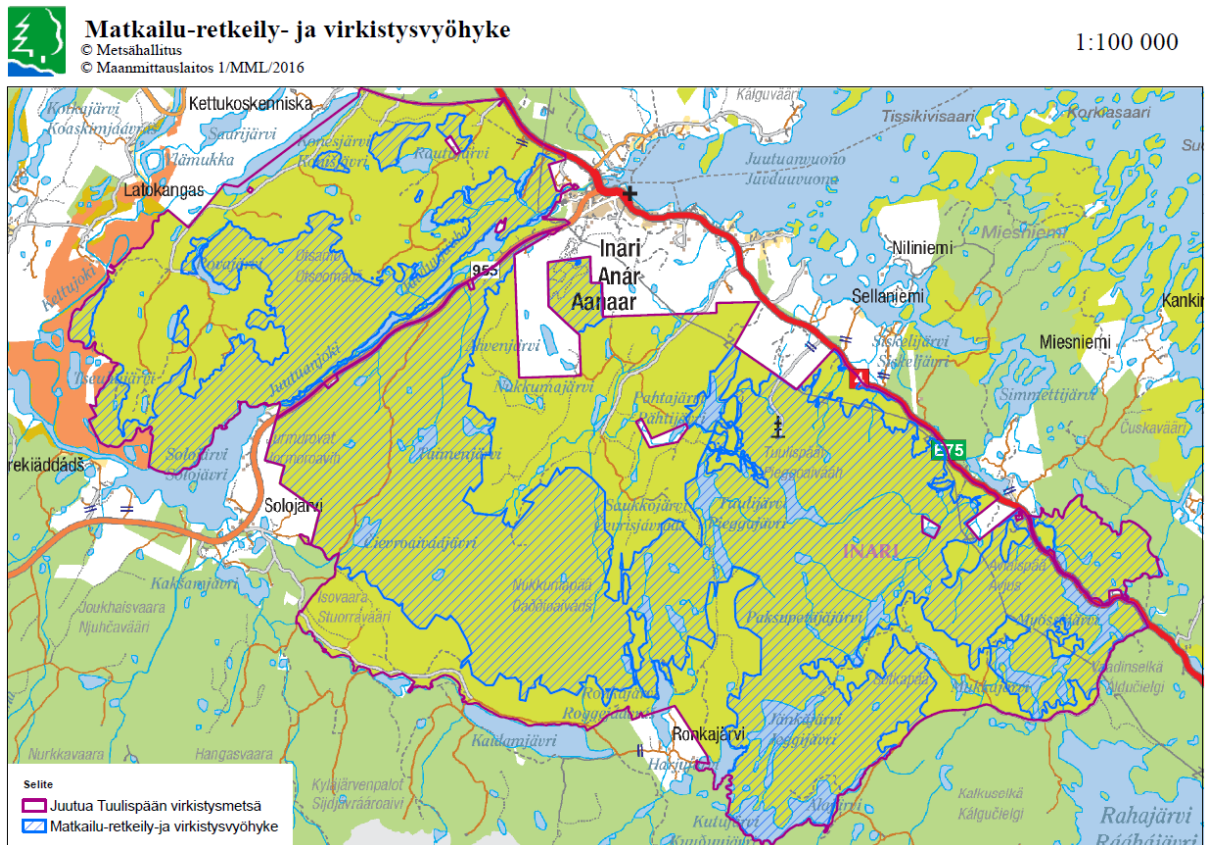
7. Juutua-Tuulispään virkistymetsän tuleva maankäyttö

7.1. Matkailu-, retkeily- ja virkistysvyöhyke

Juutua-Tuulispään virkistymetsän retkeilyn- ja virkistyskäytön painopistealueiden ympärille muodostettiin matkailun- retkeilyn- ja virkistyskäytön vyöhyke (kuva 16).

Matkailu-, retkeily- ja virkistyskäytön vyöhykekuvaus:

Sisältää suunnittelun alueen vetovoimaisimmat kohteet, jotka ovat maisemiltaan ja luonnonarvoiltaan niin matkailijoiden kuin paikallisten asukkaiden kannalta tärkeimpiä virkistyskäytön alueita. Vyöhykkeellä voi sijaita virkistyskäyttöä palvelevia reittejä ja rakenteita. Virkistyskäytön edellytyksiä tai maisema-arvoja parantavat metsätaloustoimet ovat mahdollisia.



Kuva 17. Matkailu- retkeily- ja virkistysvyöhyke.



Kuva 18. Retkeilyreitin maisemaa virkistysmetsässä. Kuva P. Kulha.

7.2. Reittien, tukikohtien ja virkistyskäytön rakenteiden kehittäminen

Retkeilyn- ja virkistyskäytön palveluvarustus virkistysmetsän alueella on kattava. Retkeilyreitistön ylläpidosta vastaa Luontopalvelut ja kehittämistä tehdään yhteistyössä alueen muiden käyttäjien kanssa. Alueen käyttö painottuu retkeilyalueen palveluvarustuksen kehittämisen kautta Inarin kirkonkylän läheisyyteen, Juutuanjokivarteen sekä Otsamotunturin alueelle.

Aluetta on kehitetty myös yhteistyössä Inarin kunnan kanssa. Ylä-Lapin luontokeskus ja Inarin kunnan matkailuneuvonta sijaitsevat saamelaismuseumo Siidassa. Internetin Luontoon.fi-sivustolta löytyy tietoa Juutua-Tuulispään virkistysmetsän retkeilypalveluista osana Inarin retkeilyaluetta. Inarin retkeilyalue ja Juutuanjoki ovat omat kalastuslupa-alueensa. Kalastuslupia myydään Siidassa ja Metsähallituksen Ivalon asiakaspalvelupisteessä, sekä sähköisen verkkokaupan kautta.



Kuva 19. Opastetaulu Tuulispäällä. Kuva P. Kulha.

Juutuan polku -reitti on virkistysmetsän ainoa rengasreitti, jonka alku- ja päätepiste on Inarin kirkonkylällä. Reittiä on kehitetty palvelemaan erityisesti lyhyitä päiväretkiä ja kirkonkylällä vierailevia matkailijoita. Esteetön kulkeminen on huomioitu reitin kunnostamisessa ja reittiä pidetään auki myös talvisin.

Inarin kirkonkylältä pääsee opastettuja reittejä pitkin Otsamotunturille, Rovajärvelle ja Riutulaan. Tuulispään parkkipaikalta lähtee opastettu polku Tuulijärvelle.

Taimenjärven reittiä ja tulipaikkoja ei jatkossa ylläpidetä. Reittimerkinnot on purettu, mutta tulipaikkoja voi toistaiseksi käyttää.

Virkistysmetsän alueelle tehtävien käyttöoikeussopimuksien tulee olla yhteissopimuksia, jolloin yhtä sopimuksen mukaista reittiä samalla käyttötarkoituksella voi käyttää useampi kuin yksi yrittäjä. Tällaisia reittejä on esimerkiksi Pielpajärvelle menevä moottorikelkkareitti. Reitistä ei ole tehty virallista reittitoimitusta.

Virkistysmetsässä ylläpidetään talvella hiihtolatuja ja latureittejä yhdessä kunnan kanssa. Myös lumikenkäilyä varten on olemassa reitti. Porosafaritoimintaa varten on tehty sopimus paikalliselle yrittäjälle. Kasvava talvimatkailu Inarin kirkonkylässä luo paineita uusien reittien käyttöön ottoon.

7.3 Koiravaljakkoreitit ja käyttösopimukset

Juutua-Tuulispään alueella ei ole ohjattuja koiravaljakkoreittejä. Suunnitteluprosessin aikana tuli esille tarve uusien yhteiskäyttöisten koiravaljakkoreittien saamiseksi Inarin kirkonkylän läheisyyteen. Tavoitteena pidettiin, että alueelle saataisiin merkittyä reitit, joille kukin yrittäjä hakisi sitten omat käyttöoikeussopimuksensa. Koiravaljakkotoimintaa harjoittavat yrittäjät ovat käyttäneet talvikaudella Inarijärvelle ja Pielpajärvelle suuntautuvia reittejä ja uria. Tämän suunnitteluprosessin aikana ei päästy yhteisymmärrykseen koiravaljakkoreittien osoittamisesta virkistysmetsän alueelle. Muddusjärven ja Hammastunturin paliskunnat, Saamelaiskäräjät ja Akwé: Kon -työryhmä vastustivat uusien koiravaljakkoreittien hyväksymistä, joten ne jätettiin pois suunnitelmasta.



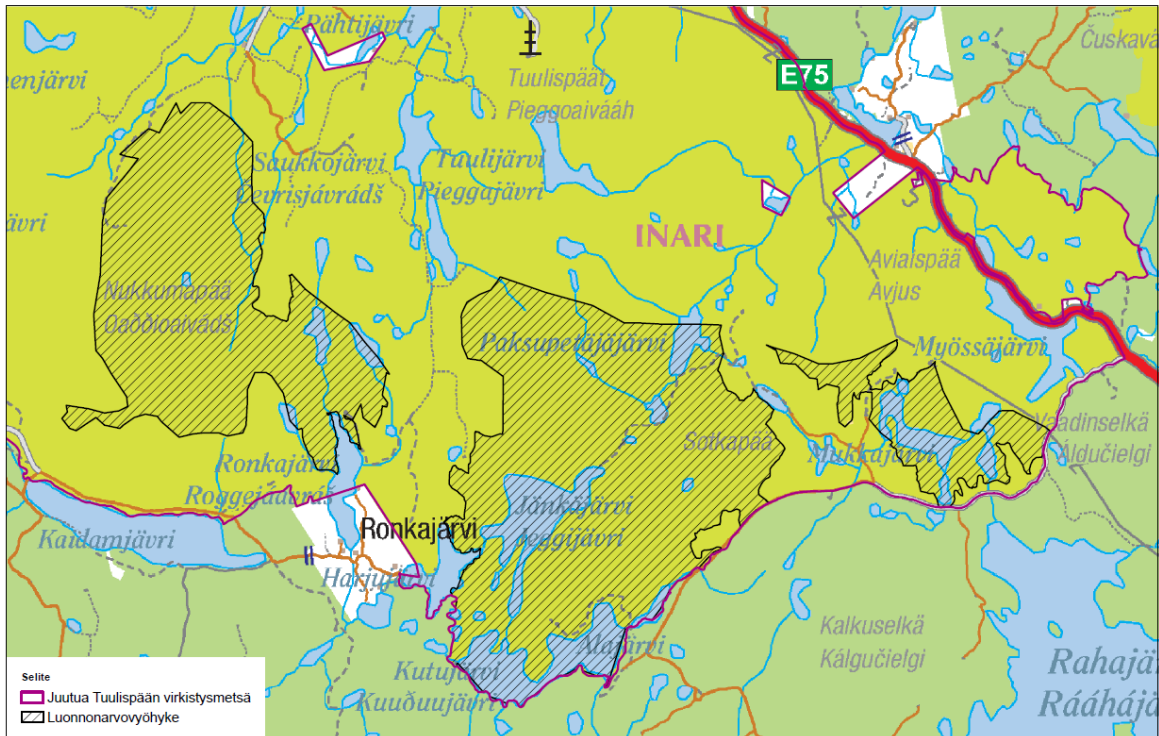
Kuvat 20. ja 21. Maisemaa Otsamotunturin reitiltä. Kuvat P. Kulha.

7.4 Luonnonarvovyöhyke

Juutua-Tuulispään virkistysmetsään muodostettiin luonnonarvovyöhyke huomioimaan erityiset suojellut eläin- ja kasvilajiesiintymät korostetusti alueen muussa maankäytössä.

Luonnonarvovyöhykkeen kuvaus:

Sisältää luonnonarvoja, jotka on otettava muussa maankäytössä korostetusti huomioon. Vyöhykkeelle ei sijoiteta virkistyskäytön reittejä tai rakenteita, eikä sille tehdä ympärivuotisia käyttöoikeus- yms. sopimuksia. Monikäyttömetsätalouden vyöhykkeelle sijoittuvat metsätaloustoimet ovat mahdollisia, muulla osalla vyöhykettä voidaan tehdä luonnonarvoja parantavia metsätaloustoimia.



Kuva 22. Luonnonarvovyöhyke.

Alueella voi retkeillä ja liikkua normaalisti jokamiehen oikeuksia noudattaen. Metsänhoidossa tulee ottaa huomioon lajien vaatimat rajoitukset ja ohjeistus Metsähallituksen ympäristöoppaan mukaisesti.

Luonnonarvovyöhyke pitää sisällään alue-ekologisten kohteiden muodostaman käytävyyhteyden, joka ylläpitää tai parantaa eliölajien leviämismahdollisuuksia.



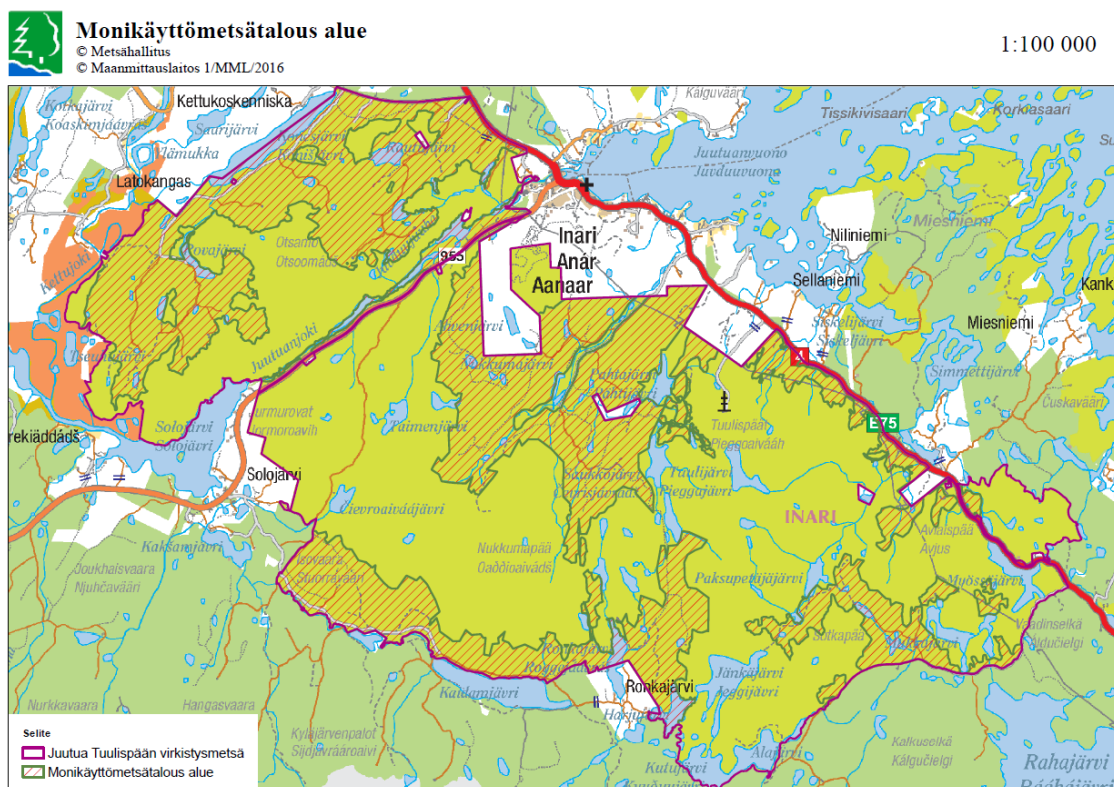
Kuvat 23. ja 24. Alue-ekologisia kohteita Juutua-Tuulispään virkistysmetsässä. Kuvat P. Kulha.

7.5 Monikäyttömetsätalouden alue

Metsätaloustoiminnan alueiksi Juutua-Tuulispään virkistysmetsässä määriteltiin ne alueet, joissa on aiemmin harjoitettu metsätaloutta ja tehty metsätaloustoimia. Alueen vuosittainen hakkuusuunnite on LVS-prosessissa määritetty 3000 m³.

Monikäyttömetsätalouden vyöhykekuvaus:

Vyöhykkeellä harjoitetaan muut käyttömuodot ja maisemanhoidon huomioon ottavaa monikäyttömetsätaloutta. Hakkuutapoina käytetään siemenpuuhakkuuta (enintään 4ha kuvioina) ja siihen liittyvää ylipuiden poistoa, pienaukkouudistusta sekä erilaisia kasvatushakkuita (kohta 7.2. kuvat 1-6). Hakkuissa jätetään säästöpuita vähintään 15% puuston määrästä. Maanmuokkausta ei tehdä kuivilla ja karuilla kankailla. Muilla kasvupaikoilla käytetään keveimpiä mahdollisia menetelmiä (kuvat 7-9). Taimikot hoidetaan 2 - 4 metrin pituisina.



Kuva 25. Monikäyttömetsätalouden alue.

7.6. Juutuan-Tuulispään virkistysmetsän metsänhoidon periaatteet

Virkistysmetsän alueella harjoitetaan metsätaloutta vain aiemman metsätalouskäytön piirissä olleilla kuvioilla. Hakkutapoina mahdollisia ovat harvennushakkuut, väljennyshakkuut, pienaukkokasvatus ja pienaukkouudistus sekä siemenpuuhakkuut. Siemenpuuhakkuissa aukon koko voi olla enintään neljä hehtaaria.

Metsien uudistaminen tehdään maisema- ja virkistyskäyttötavoitteet sekä poronhoidon tarpeet huomioon ottaen. Siemenpuualoille jätetään hakkuissa pysyviä säästöpuuryhmiä elävöittämään maisemaa ja tuottamaan lahoppuustoa.

Siementävien ylispuiden poisto tehdään, kun alueelle on muodostunut vakiintunut taimikko ts. metsälain täyttämä määrä elinkelpoisia taimia.

Virkistysmetsässä käytetään soveltuvilla kohteilla peitteisyyttä ylläpitäviä hakkuutapoja, joita ovat uudistuskypsän metsän väljennykset sekä pienaukkouudistukset ja -kasvatukset.

Pienaukkokasvatuksella pyritään synnyttämään ja ylläpitämään erirakenteista metsämaisemaa ja metsän peitteellisyttä. Sillä tavoitellaan sekä maisema-arvoja säilyttävää tai parantavaa metsänhoidon jälkeä, että monimuotoisuuden lisäämistä. Hakkuussa voidaan tehdä alle 0,3 ha:n aukkoja ja sen yhteydessä myös poimitaan metsikön suurimpia puita ja tehdään tilaa pienemmille, elinvoimaisille puille.

Pienaukkouudistuksessa tehdään alle 1 ha aukkoja, joiden maanmuokkausta metsälaki ei edellytä. Tavoitteena on luontainen uudistuminen sekä vaihteleva ja peitteisyyttä ylläpitävä metsikkö.

Luontaisessa uudistamisessa maan muokataan kevyesti äestyksenä tai laikuttamalla. Erityisestä syystä muokkaus voidaan jättää tekemättä, mutta se heikentää uuden puuston syntymistä uudistusalalle. Maanmuokkausta ei tehdä jäkälämailla (karukko- ja kuivilla kankailla sekä erikseen sovittavilla kuivahkon kankaan jäkäläköillä).

Juutuan-Tuulispään alueen hakkuissa maanmuokkausta vältetään ja tarvittaessa se pyritään tekemään maapohja huomioon ottaen keveimmällä menetelmällä. Mahdollisia menetelmiä ovat esim. laikutus, kääntömätästys tai katkoäestys. Muokkausta tehdään enintään 20 ha seuraavan viiden vuoden aikana.

Kanalintujen pesintäaikana tehtävillä maanmuokkauskohteilla tarkistetaan muokattava ala ennen työn aloittamista esimerkiksi lintukoiran avulla. Jos pesintä havaitaan, rajataan se suojavyöhykkeellä ja maastomerkinä siten, että koneen kuljettava pystyy väistämään ja säästämään pesän.

Laikutuksessa humuskerros poistetaan kivennäismaan pintaa myöten laikuittain. Tällä varmistetaan riittävä määrä kylvö- tai istutuskohtia. Laikutus sopii kuivahkoille kankailla, kivikkoihin, rinnemaille ja maisemallisesti näkyville aloille. Kääntömätästyksessä kaivuri kääntää mättää samaan kuoppaan istutuspaikaksi.

Äestyksessä paljastetaan kivennäismaata yhtenäisinä äesvakoina tai katkoäestyksenä. Muokkaukatkoilla voi estää veden ja kiintoaineksen valumisen vakoja pitkin viettävissä rinteissä. Äestys toimii parhaiten kuivahkojen ja karkeiden tuoreiden kankaiden männyn uudistusaloille.

Uusia kesäteitä ei virkistysmetsän alueelle rakenneta. Olemassa olevaa tiestöä ylläpidetään ja peruskorjataan tarvittaessa.

Metsäautoteiden varsilla hakkuut painottuvat kesäaikaan. Virkistysmetsän alueella on myös talvikorjuukohteita, joilla hakkuutoimenpiteitä tehdään vain jäätyneen maan aikana talviteitä hyödyntäen. Hakkuiden suunnittelussa ja toteutuksessa pyritään minimoimaan maastoon kohdistuvat ajourapainumat.

Reittien ja virkistysrakenteiden lähimetsissä hakkuut suunnitellaan ja toteutetaan siten, että maisemahaitta minimoidaan. Reittien kulkukelpoisuus säilytetään. Hakkuiden jäljiltä oksakasoja tai painaumia ei saa jäädä poluille ja reiteille. Talviaikaisessa hakkuussa huomioidaan hiihtoladut, koiravaljakko- tai moottorikelkkareitit.

Puunkorjuun lisäksi virkistysmetsästä voidaan myydä hakkuutähteitä polttopuuksi ja esimerkiksi joulupuita paikallisille asukkaille ja mökkiläisille. Tähän kehitetään helppoa ja edullista myyntikanavaa. Metsähallituksella ei ole taloudellisia edellytyksiä harjoittaa hakkuutähteiden keruuta maastosta. Taimien istuttamista muokatuille hakkualoille voidaan tarjota koululaisille kesätyöksi. Virkistysmetsässä tehtävät taimikonhoidot tehdään joko kilpailutettavina erinä tai Metsähallituksen metsurityönä.

Riistalle tärkeät erityiskohteet huomioidaan metsien käsittelyssä. Metson soitimet huomioidaan metson elinympäristön hoito-ohjeen mukaan. Metsäkanalintujen elinympäristöjen turvaamiseksi säästetään lehtipuu- ja kuusiryhmiä taimikonhoidoissa ja hakkuissa. Taimikonhoidoilla ja kasvatushakkuilla parannetaan etenkin metsäkanalinnuille elintärkeän mustikanvarvuston valonsaanti ja elinvoimaisuus.

Taimikonhoito tehdään 2-4 metrin keskipituudessa, laadullisesti parhaiden ja hyväkasvuisten taimien hyväksi. Taimikonhoidossa jätetään raivaamattomia muutamien aarien kokoisia riistatiheikköjä. Taimikonhoidossa kaadetut puut jäävät alalle. Juutuan-Tuulispään alueella pyritään kehittämään uusia yrittäjäsopimuksia, joissa työn toteuttaja keräisi kaadetut puut.

Luonnonarvovyöhykkeellä mäntyvaltaisia yhteysmetsiä voidaan uudistaa pienialaisesti vaiheittain niin, että yhteyden toimivuus turvataan. Suojeltujen eliölajien vaatimat rajoitukset metsänkäsittelyssä on otettava huomioon. Suojellut tai muutoin erikoiset puuyksilöt säästetään hakkuissa.

7.7. Luonnonhoidon kehittäminen

Juutuan-Tuulispään virkistysmetsän rajaus ja alueen luontokohteet ja muut erityiskohteet löytyvät retkikartta.fistä julkisina. Uusia kohteita voi ilmoittaa kesään 2018 asti avoimena olevassa internet-karttakyselyssä, jonne pääsee www.metsa.fi -sivulta. Alueen alue-ekologinen suunnitelma päivitetään vuoden 2018 aikana. Ylä-Lapin luonnonvarasuunnitelman päivitys aloitetaan syksyllä 2018.

Vieraslajien torjunta on osa luonnonhoitotyötä. Juutuan alueella ei ole todettu vieraslajeja. Mahdollisista havainnoista pyydetään ilmoittamaan Metsähallituksen edustajille. Supikoirahavainnosta ja -saaliista on tärkeä ilmoittaa myös Suomen riistakeskuksen kenttätöntekijä Juha Mäkimartille numeroon 029 431 2412.

7.8 Kuvat metsänkäsittelytavoista

Uudistushakkuu



Kuva 26. Uudistuskypsää mäntymetsää virkistymetsässä. Kuva P. Kulha.



Kuva 27. Männikön siemenpuuhakkuu. Kuva Eric Raunio.



Kuva 28. Männikön avohakkuu ja äestys. Avohakkuuta ei tehdä Ylä-Lapissa. Kuva E. Raunio.

Ensiharvennus ja muu harvennus



Kuva 29. Metsikön ensiharvennus. Kuva E. Raunio.

Peitteisyyttä ylläpitävät hakkuut: pienaukkokasvatus yhdistettynä väljennyshakkuuseen



Kuva 30. Maisema ilmasta ja metsikön pienaukkokasvatushakkuusta. Kuva Juri Laurila.

Luontainen uudistaminen



Kuva 31. Metsikön siemenpuuasento ja luontainen äesjälkeen syntynyt taimikko. Kuva E.R.



Kuva 32. Viljelty mäntytaimikko. Kuva P. Kulha.

Taimikonhoito



Kuva 33. Mäntytaimikko ennen taimikonhoitoa. Kuva E. Raunio.

Maanmuokkaus



Kuva 35. Katkoäestystä siemenpuuston alla. Kuva E. Raunio.



Kuva 36. Laikkumätästetty ja istutettu taimikko. Kuva P. Kulha.



Kuva 37. Kääntömätästyslaikkuja maanmuokkauslalla. Kuva Markku Tervonen.

8. Inarinsaamelaiset (Akwé: Kon - työryhmä/ koostanut Riitta Lehtola)

Juutua-Tuulispään alue kuuluu saamelaisten kotiseutualueeseen, joka käsittää Inarin, Utsjoen, Enontekiön kunnat sekä Sodankylän kunnan pohjoisosasta Vuotson alueen. Juutua-Tuulispään alueella asuu kolme Euroopan alkuperäiskansaan kuuluvaa saamelaisryhmää; inarinsaamelaiset, kolttasaamelaiset ja pohjoissaamelaiset. Juutua-Tuulispään alue on kuulunut perinteisesti inarinsaamelaisten sukujen nautinta-alueeseen.

Inarin saamelaiset ovat asuneet yhden valtion rajojen sisällä ja inarinsaamen kieltä puhutaan vain Inarin alueella. Inarinsaamelaisia arvioidaan olevan 900. Inarinsaamelaisten perinteinen asuma-alue on ollut Inarijärven ympäristö. Nykyisin inarinsaamelaisia asuu myös muualla Suomessa ja ulkomailla. Inarin kunnassa inarinsaamelaiset ovat pieni vähemmistö muun väestön joukossa. (Morottaja 2006.)

Inarinsaamelainen elämänmuoto on ollut sidoksissa vuotuiskiertoon. Inarinsaamelaisille tyypillinen kesä- ja talvipaikan välinen muutto, *varriistállâm*, eli muuttaminen keväällä kesäpaikkaan ja syksyllä taas talvipaikkaan. Inarilainen elämäntapa on ollut vuorovaikutusta ympäröivän luonnon kanssa. ”Varriminen” on mahdollistanut luonnonvarojen kestävän käytön, kun on haluttu säästää luontoa ja sen voimavaroja. Kesäisin inarinsaamelaiset ovat asuneet kalavesien rannoilla ja talvella pehmeälumisten jäkälämaiden ja polttopuiden lähellä. Vanhoja talvikylä on löydetty Inarissa arkeologisten kaivausten yhteydessä erityisesti Nukkumajoelta, jossa on vanhoja talvikyläläjäännöksiä. Myös Retsamon ja Pielpajärven alueella on vanhoja talvikyläalueita.

Inarinsaamelaiset ovat olleet aktiivisesti kanssakäymisessä muiden saamelaisten, mutta myös eri kansallisuuksien kanssa. Inarinsaamelaiset ovat käyneet kauppaa ja kalastaneet Jäämerellä asti. Inarinsaamelainen puku eli mááccuh ja inarinsaamen kieli antavat inarinsaamelaisille omaleimaisia kulttuuripiirteitä. Pohjois-Inarissa ja läntisellä alueella inarinsaamelaiset ovat käyttäneet pukeutuessaan utsjoenmallista saamen pukua. (Morottaja 2006). Tämä perinne on edelleen käytössä.

Inarinsaamelaiset elinkeinot ovat perustuneet luontaistalouteen ja luonnon monimuotoiseen hyödyntämiseen. Inarinsaamelaisiin perinteisiin elinkeinoihin ovat kuuluneet kalastus, metsästys, keräily ja käsityöt. Poronhoito ei ole ollut inarinsaamelaisilla alun alkaen yhtä merkittävä elinkeino kuin esimerkiksi Enontekiön porosaamelaisilla. Inarinsaamelaisittain poroja hyödynnettiin ajohärkinä ja vetojuhtina. Vasta 1800-luvun loppupuolella poronhoidon merkitys myös inarinsaamelaisten keskuudessa kasvoi. Tähän vaikutti vuonna 1852 syntynyt rajasulku Norjan ja Ruotsin välillä joka toi uusia porosaamelaisia asukkaita Käsivarresta ja Utsjoelta Inarin alueelle.

Inarinsaamelainen ammattirakenne koki suuren murroksen 1960-70 - lukujen vaihteessa moottorikelkan tullessa yliseen Lappiin. Aluksi kelkkoja oli vain muutamia, mutta poromiesten ja talollistenkin kiinnostus moottorikelkkaa kohtaan lisääntyi ja jo 1970-luvun puoleen väliin mennessä moottorikelkka oli lähes joka taloudessa. Poronhoitoon moottorikelkan tulo vaikutti ratkaisevalla tavalla. Hankintahinta sinänsä oli jo melko suuri, mutta vielä suuremman kulun aiheutti sen käyttö bensiniin hinnassa ja ennen kaikkea varaosien hankinnoissa. Koska moottorikelkka oli tullut jäädäkseen, johti se ennen pitkää pienporomiesten katoon. Moottorikelkan ei voinut osallistua ettotöihin, koska hiihtämällä ei enää pysynyt joukon mukana. Jotta poromiehet pysyivät kehityksen mukana, ainoa ratkaisu ongelmaan oli poromäärän reilu lisääminen, tai poronhoidosta luopuminen.

Suurin osa inarinsaamelaisista päätyi jälkimmäiseen ratkaisuun. Heidän oli hakeuduttava uusiin ammatteihin. (Mattus 2006).

Inariin alkoi kohdistua jo 1700-luvulla suomalaisten uudisasukkaiden tuottamaa muuttopainetta, johon rohkaisi kuninkaallinen Lapin asutusplakaatti. Suomalaisten muutto Inariin alkoi kuitenkin vasta 1800-luvun lopussa. Vuoden 1852 rajasulun vuoksi muuttopainetta syntyi myös porosaamelaisten asuttamisesta Inarin alueelle. Inarin alueella asutettiin sotien jälkeen myös Petsamon koltat Sevettijärven ja Keväjärven alueille. Inarinsaamelaisten mielipidettä ei useinkaan ole kysytty heitä koskevista asioista. Myöhempiä asutustoimia ovat olleet porotilalaki, luontaistilalaki ja yleinen kaavoitustoiminta.

Inarinsaamelaisiin elinkeinoin erityisesti vaikuttaneita toimia ovat olleet mm. Inarijärven säännöstely ja liikakalastus. Näättämön paliskunta muodostettiin 1970-luvulla Muddusjärven paliskunnan kesälaidunalueelle. Utsjoen yhteismetsä perustettiin Inariin. Porojen laidunmetsissä lisääntyivät hakkuut. Kun luonnonkäyttö on lisääntynyt, on sen kantokyky suhteessa myös vähentynyt. Luontaistaloudessa toimijat joutuvat kilpailemaan eri maankäyttäjien kanssa. Tekijät eivät yksinään ole kovin haitallisia, mutta elinkeinojen kaventumisen yhteisvaikutus on pakottanut suuren määrän inarinsaamelaisia muuttamaan pois saamelaisten kotiseutualueelta. Tällä on vaikutuksensa koko saamelaisen yhteisön hyvinvointiin ja elinvoimaisuuteen. (Morottaja 2006.)

Metsähallituksella on saamelaiskäräjälain mukainen neuvotteluelvoite laajakantoisista ja merkittävistä toimenpiteistä, jotka koskevat saamelaisten kotiseutualueella valtionmaan suojelun alueiden ja erämaa-alueiden hoitoa, käyttöä, vuokrausta ja luovutusta. (Saamelaiskäräjälaki 9 §). Saamelaiskäräjien esityksestä Juutuan-Tuulispään virkistysmetsän suunnitelmasta järjestettiin saamelaiskäräjälain 9 § mukainen neuvottelu 28.4.2017. Suunnitelmaan tehtiin korjauksia ja muutoksia neuvottelun perusteella.

8.1 Saamelainen poronhoito (Akwé: Kon - työryhmä / koostanut Riitta Lehtola)

Poronhoito on keskeinen osa saamelaista kulttuuria. Saamelainen poronhoito on oma erillinen kulttuurimuotonsa, joka eroaa suomalaisten harjoittamasta poronhoidosta muun muassa kielen ja kulttuuristen tapojen osalta. Poronhoito kantaa sukupolvelta toiselle perittyjä satoja vuosia vanhoja kulttuurisia taitoja ja perimätietoja. Poronhoito myötäilee edelleen saamelaisille tuttua vuotuiskiertoa. Vuotuiskierrossa kaikille toimille on oma aikansa ja paikkansa vuodenvaihteen mukaan.

Saamelaisporonhoito perustuu laiduntamiseen luonnonlaitumilla. Poronhoito tarvitsee laajoja ja monimuotoisia laidunalueita kyetäkseen toimimaan ekologisesti, sosiaalisesti, kulttuurisesti ja taloudellisesti kestäväällä tavalla. Saamelaisten kotiseutualueella on voimassa porojen vapaa laidun oikeus. Ruotsissa ja Norjassa yli valtakunnan rajat ylittävä porojen vapaa laidun noudattaa edelleen vanhoja laidunkiertosopimuksia. Suomessa lainsäädäntö velvoittaa poroja pysymään ympäri vuoden paliskuntien rajojen sisällä.

Saamelainen poronhoito edellyttää käyttöönsä laajoja maa-alueita porojen laitumiksi. Saamelaiseen poronhoitoon kuuluu olennaisesti laidunten kestävä käyttö. Tämä toteutuu, kun porojen laidunalueita

vaihdetaan tarvittaessa ja vuorotellaan kesä- ja talvilaidunten käytön kanssa. Optimaalisesti saamelainen poronhoito ei juuri jätä jälkiä luontoon. (Aikio 2013:226.) Hakkuiden ja muiden kilpailevien maankäyttömuotojen tarpeet ajavat porot nykyään yhä pieneneville alueille, joka vaikuttaa poronhoitoon muun muassa ravintoresurssien tai laidunalueiden vähenemisen ja pirstoutumisen, porojen laidunkierron häiriöiden ja muutosten, poronhoidon toiminnan vaikeutumisen sekä erilaisten onnettomuuksien lisääntymisen muodossa. Maankäytöllä on seurauksensa paitsi poronhoitoyhteisön taloudellisiin toimintaedellytyksiin myös poronhoitokulttuuriin. (Paliskunnat.fi)

9. Poronhoidon toiminta ja huomioon ottaminen alueella

Virkistysmetsän alue kuuluu saamelaiskäräjälain 4 §:n mukaisesti saamelaisten kotiseutualueeseen. Suunniteltaessa poronhoitoalueen valtion maita koskevia, poronhoidon harjoittamiseen olennaisesti vaikuttavia toimenpiteitä, tulee niistä neuvotella asianomaisen paliskunnan kanssa (Poronhoitolain 53. §) Poronhoitoalueen pohjoisosassa kuuluu lisäksi erityisesti poronhoitoa varten tarkoitettuun alueeseen, jossa valtion maata ei saa käyttää siten, että siitä aiheutuu huomattavaa haittaa poronhoidolle (Poronhoitolain 2. §) Poronhoitolain mukaan paliskuntaa edustaa osakaskokouksen valitsema poroisäntä. (Metsähallitus 2011).

Metsähallituksen, saamelaisalueen paliskuntien, Saamelaiskäräjien ja kolttien kyläkokouksen kanssa tehdyn sopimuksen mukaisesti kaikista hakkuista, maanmuokkauksista, tienrakennuksesta sekä reittisuunnitelmista lähetetään kartat etukäteen paliskunnalle ja paliskunnalla on mahdollisuus vaikuttaa suunnitelmiin. Paliskunnan tulisi kolmen viikon kuluessa joko esittää muutoksia suunnitelmaan, esittää neuvottelua, pyytää lisäaikaa vastauksen antamiseksi tai antaa myönteinen kanta suunnitelmaan. Neuvottelussa suunnitelma käsitellään ja tehdään tarvittavat muutokset tai keskeytetään suunnitelman toteutus sovituksi ajaksi.

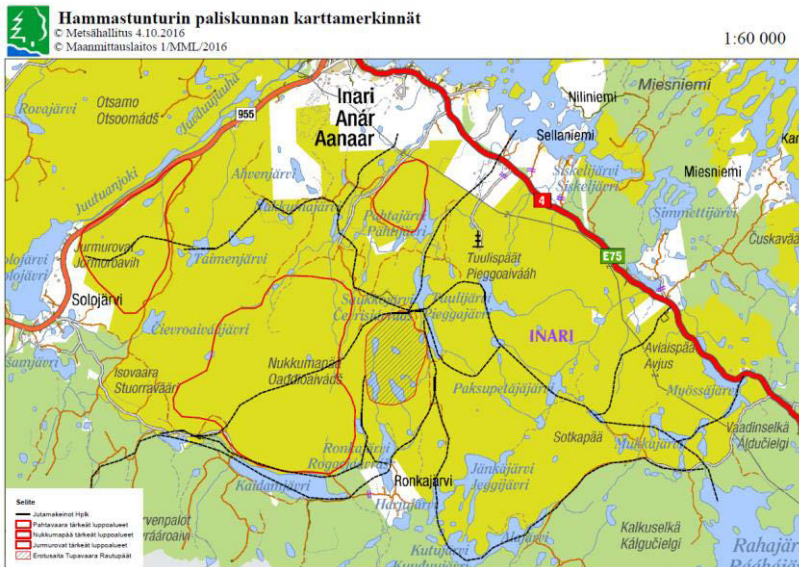
Poroaitojen ja erotuspaikkojen ympäristössä metsänkäsittelystä sovitaan tarkemmin tarvittaessa maastossa poroisännän kanssa. Puuston poisto voi myös helpottaa porojen kokoamista siuloihin. Porojen kuljetusreitit on tarpeellista olla tiedossa esimerkiksi retkeilyreittejä ja hakkuita suunnittelevilla henkilöillä, jotta ne pystytään etukäteen suunnittelussa huomioimaan.

Juutua-Tuulispään virkistysmetsän alueella toimii kaksi paliskuntaa. Muddusjärven paliskunta Juutuanjoen pohjoispuolella ja Hammastunturin paliskunta joen eteläpuolisella alueella. Paliskuntien raja-aita on Juutuanjokivarressa.

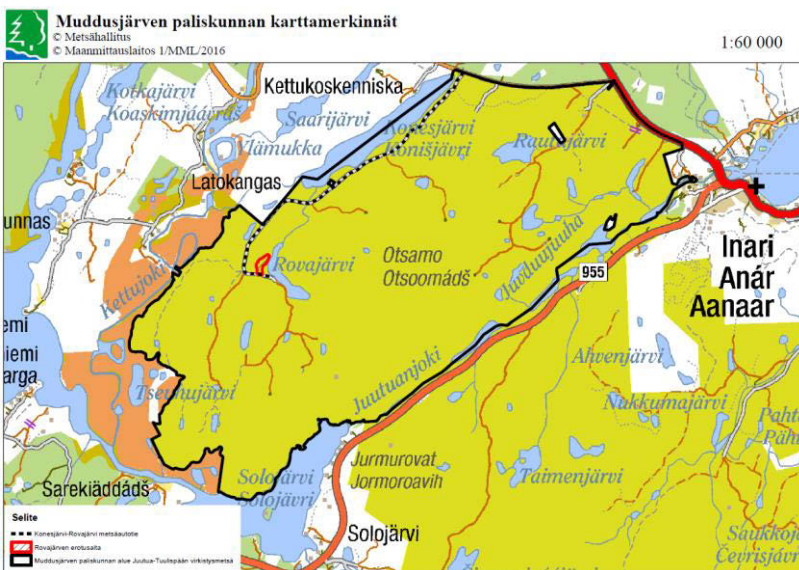
Molempien paliskuntien osalta virkistysmetsä on porojen tärkeää laidunnusaluetta. Suurin osa Juutua-Tuulispään virkistysmetsän aluetta kuuluu Hammastunturin paliskuntaan. Alue on merkittävä syys- ja talvilaidunalue, sekä kevättalven vasomisaalue joille porot kulkevat vuosittaisella kierrolla. Vasomisaikaan synnyttävien porojen tarpeeton häirintä voi aiheuttaa vasojen menehtymistä, joka alueen muussa käytössä tulee ottaa huomioon.

Porojen talviajan ravintoa on mm. jäkälä ja luppo, joka on tärkeässä osassa talvilaidunalueilla. Porot kaivavat jäkälää ravinnokseen maasta, ja hyödyntävät puissa kasvavaa luppoa syvimmän lumipeitteen aikaan. Poroja lisäruoquitaan keskitalvella rehulla mm. erotuspaikoilla ja metsäteiden lähiympäristöön.

Muddusjärven paliskunnan erotusaita sijaitsee Rovajärvellä ja Hammastunturin paliskunnan erotusaita Tupavaarassa. Hammastunturin paliskunnan laidunkiertoaita kulkee Ronkajärveltä Tupavaaraan ja sieltä Latvakurun kautta Leukuniemeen. Paliskuntien laidunalueet jakautuvat sisäisesti tokkakuntiin, ja eri alueet virkistymetsästä ovat tärkeitä eri tokkakuntien toiminnan kannalta.



Kuva 38. Hammastunturin paliskunnan porojen kuljetusreitit, erotuspaikka ja tärkeät luppoalueet virkistymetsässä.



Kuva 39. Muddusjärven paliskunnan alue, Rovajärven erotusaita ja aidalle johtava metsäautotie virkistymetsässä.

Osa porotalouden rakenteista on tallennettu Metsähallituksen paikkatietojärjestelmään. Kaikkia luonnossa olevia aitoja, esimerkiksi paimennusesteaitoja, ei kuitenkaan ole merkitty karttoihin. Turhiksi jääneet vanhat verkkoaidat ja rautalanka tulee poistaa maastosta.

Suunnitteluprosessin aikana on tullut esille mahdollisia muun maankäytön aiheuttamia paineita poroelinkeinoon harjoittamiselle. Koiravaljakkotoiminta virkistysmetsän alueella on porotalouden näkökulmasta ongelma. Valjakoiden pelätään hajottavan porotokkia sekä häiritsevän vasomiskaudella vaatimia ja vasoja. Metsätalouden hakkuiden pelätään heikentävän laidun- ja luppoalueiden käyttöä. Suunnitteluprosessin aikana on tullut esille tarve taimikonhoitotöiden teettämiseen virkistysmetsän alueelta. Riukuuntuva tiheä taimikko ei tarjoa porolle ravintoa ja hankaloittaa työtehtävissä liikkumista mönkijällä ja moottorikelkalla.

Juutuan-Tuulispään virkistysmetsässä tapahtuva porojen ruokinta ei edellytä sopimista ennakoon. Vesistöjen jäällä ja metsäautoteiden päällä ei saa ruokkia poroja. Metsähallituksen tulkinnan mukaan porojen kokoamisessa ja tokan kuljettamisessa jääpeitteisten vesialueiden yli vähäinen kuivan heinän käyttö ei ole porojen varsinaista ruokintaa eikä myöskään vesilain 1 luvun 19 §:n tarkoittamaa vesistöä saastuttavaa toimintaa. Muista mahdollisista poikkeustapauksista tulee sopia erikseen Metsähallituksen ja paliskunnan kesken. Paliskunta siivoaa ruokintapaikat vuosittain.

Koska porotaloutta harjoitetaan kaikkialla virkistysmetsän alueella, poronhoidolle ei merkitä erillisiä toiminnan painopistevyöhykkeitä erityisalueuunnittelussa. Poroelinkeino tulee huomioon otetuksi suunnittelussa ja käytännön toiminnassa poronhoitolain mukaisen neuvottelumenettelyn, paliskuntien kanssa tehtyjen sopimusten sekä Metsähallituksen, saamelaisalueen paliskuntien, Saamelaiskäräjien ja kolttien kyläkokouksen kanssa tehdyn sopimuksen kautta. Yhteisesti sovittujen asioiden toteutumista käydään läpi myös säännöllisissä Metsähallituksen ja Saamelaiskäräjien välisissä neuvotteluissa.



Kuva 39. Poroja vasomisaikana kevättalvella. Kuva P. Kulha.

9.2 Saamelaisen poronhoidon huomioon ottaminen Metsähallituksessa

Saamelaisten kotiseutualueen metsänkäsittelymallit, jotka on sovittu Saamelaiskäräjien, kolttien kyläkokouksen ja Metsähallituksen metsätalouden kesken PEFC-sertifioinnin yhteydessä 2010.

Saamelaiskäräjien ja kolttaneuvoston kanssa on vuonna 2010 sovittu saamelaisten kotiseutualueen valtion maiden metsänkäsittelyperiaatteet osana PEFC-metsäsertifioinnin kriteeriä. Nämä metsänkäsittelyperiaatteet. Jotka rajoittavat metsätalouden käytettävissä olevia menetelmiä, on kirjattu ohjeiksi Metsätalouden ympäristöoppaaseen vuonna 2012.

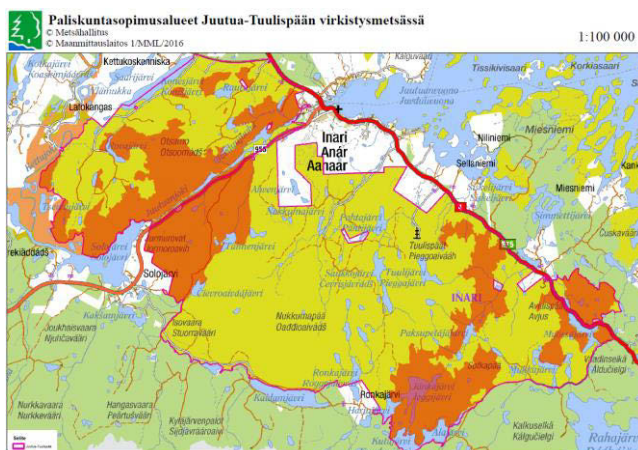
Inarin metsäpaliskuntien ja Metsähallituksen sopimukset (2009 ja 2010) tärkeiden laidunalueiden 20 v. hakkuurahoituksista.

Inarin neljän metsäpaliskunnan ja Metsähallituksen metsätalouden vuosina 2009-2010 järjestämän neuvotteluprosessin tuloksena paliskuntien tärkeinä pitämät laidunalueet rajattiin 20 vuodeksi metsätaloustoimien ulkopuolelle ja muulle osalle paliskuntien käytössä olevaa metsätalousaluetta sovittiin menettelytavat metsätalouden toiminnalle. Kuvassa (alla) kartalla näkyvät Juutua-Tuulispään virkistysmetsän alueella olevat paliskuntasopimusalueet.

Saamelaiskäräjien, kolttien kyläkokouksen, saamelaisten kotiseutualueen paliskuntien ja Metsähallituksen välinen sopimus yhteistyöstä ja elinkeinojen yhteensovittamisesta (17.6.2014).

Saamelaisten kotiseutualueutta koskeva laaja sopimus määrittelee poronhoidon ja Metsähallituksen toiminnan yhteensovittamisen ja neuvottelumenettelyt. Sopimuksen mukaisesti mm. kaikista hakkuusuunnitelmista, maanmuokkaussuunnitelmista ja tienrakennuksista tarjotaan paliskunnalle mahdollisuutta vaikuttaa niiden sisältöön ja esittää muutoksia suunnitelmiin. Vuosittaisissa neuvotteluissa käydään läpi menneet ja tuleva toiminta ja mahdolliset tulkintaerimielisyydet. Erityiselle poronhoitoalueelle, johon saamelaisten kotiseutualue kokonaisuudessaan kuuluu, on sopimuksella säädetty muuta poronhoitoaluetta tarkemmat vaatimukset metsätalouden harjoittamiselle. Sopimus on julkaistu suomeksi www.metsa.fi -sivuilla, ja se on saatavilla myös pohjoissaameksi.

Sopimuksen tavoite on saamelaiskulttuurin turvaaminen ja poronhoitolain velvoitteiden täyttäminen metsätalouden toiminnassa.



Kuva 40. Paliskuntasopimusalueet Juutua-Tuulispään virkistysmetsässä.

10. Paikallinen yhteistyöryhmä

Erityisalue suunnitelman laadintaan osallistui suunnitteluvaiheessa laaja paikallinen työryhmä, joka hyväksyi maankäytön linjaukset kokouksessaan ja päätti perustaa suunnitelman seuranta varten yhteistyöryhmän. Juutua-Tuulispään virkistysmetsän yhteistyöryhmä koostuu suunnitelman laadinnassa mukana olleista tahoista. Jokainen taho, mukaan lukien Akwé: Kon työryhmä, nimeää yhden edustajan ja varajäsenen. Yhteistyöryhmän puheenjohtaja valitaan ensimmäisessä kokouksessa ryhmän keskuudesta. Yhteistyöryhmä on vapaaehtoinen paikallisia alueen käyttäjiä edustava ryhmä.

Metsähallitus toimii yhteistyöryhmän koollekutsujana. Yhteistyöryhmä seuraa virkistysmetsän erityisalue suunnitelman toteutumista ja osallistuu alueen käytön suunnitteluun. Metsähallituksen Metsätalous Oy:n, Luontopalveluiden ja Laatumaan suunnittelema toimenpiteet Juutua-Tuulispään virkistysmetsässä käydään kohdekohtaisesti etukäteen kokouksissa läpi ja ryhmällä on mahdollisuus vaikuttaa suunnitelmiin. Samoin esimerkiksi matkailun, poroelikeinon ja yhdistysten ajankohtaiset asiat otetaan kokouksissa esille ja uusia asioita tuodaan esille yhteistyöryhmässä.

Suunnitelman voimassaoloaika on 10 vuotta, ja tarvittaessa voimassaoloaika voidaan muuttaa. Yhteistyöryhmän toimintakausi on 5 vuotta kerrallaan. Jäseniä voidaan vaihtaa sopimuskauden aikana.

Yhteistyöryhmän kokouksista pidetään pöytäkirjaa.

Yhteistyöryhmän avulla pyritään alueen käytöstä saamaan laaja yhteinen näkemys. Ryhmän roolina ei ole korvata, vaan täydentää paliskuntien ja saamelaiskäräjien kanssa tehtyjen sopimusten erillisiä yhteistyömenettelyjä.

11. Saamelaiskulttuurin vaikutusten arviointi (Akwé: Kon -työryhmä)

Enontekiö, Inari ja Utsjoki sekä osa Sodankylän kunnan aluetta on saamelaisten kotiseutualue. Saamelaisilla on alkuperäiskansana Suomen perustuslain turvaama oikeus ylläpitää ja kehittää kieltään ja kulttuuriaan sekä siihen kuuluvia perinteisiä elinkeinojaan. Saamelaisilla on kotiseutualueellaan kieltään ja kulttuuriaan koskeva perustuslain mukainen itsehallinto, johon kuuluvia tehtäviä hoitaa vaaleilla valittu Saamelaiskäräjät. (Suomen perustuslaki 121 §).

Juutua-Tuulispään virkistysmetsän erityisalue suunnittelussa on käytetty Akwé: Kon- toimintamallia saamelaiskulttuurin vaikutusten arvioinnissa. Toimintamallia on kehitetty Luontopalveluissa Ylä-Lapissa hoito- ja käyttösuunnitelmien laadinnan yhteydessä. Akwé: Kon-työryhmän ohjeistuksena Juutua-Tuulispään erityisalue suunnittelussa toimi Hammastunturin HKS:n yhteydessä laadittu toimintamalli.

Vapaaehtoiset ohjeet perustuvat biodiversiteettisopimukseen, jonka myös Suomi on yhtenä jäsenmaana ratifioinut. Ympäristöministeriö on asettanut Metsähallitukselle tavoitteeksi biodiversiteettisopimuksen Akwé: Kon-ohjeistuksen soveltamisen kansallisen lainsäädännön puitteissa. Akwé: Kon-ohjeet on laadittu vuonna 2000, ja niiden taustalla on biologista

monimuotoisuutta koskeva YK:n yleissopimuksen alkuperäiskansojen tietojen ja käytäntöjen kunnioittamista koskeva artikla 8 (j).

Suomessa ohjeet on tarkoitettu sovellettavaksi saamelaisten kotiseutualueen hankkeiden ja suunnitelmien kulttuuri-, ympäristö- ja sosiaalisten vaikutusten arvioinneissa, jos suunnitelmat voivat vaikuttaa saamelaiskulttuuriin, -elinkeinoihin ja kulttuuriperintöön. Metsähallitus on sitoutunut käyttämään Akwé: Kon - toimintamallia saamelaisten kotiseutualueella luonnonvarasuunnitelman sekä hoito- ja käyttösuunnitelmien laadinnassa. (Metsähallitus 2013)

Suunnittelua varten pyydettiin Saamelaiskäräjiä nimeämään edustajat Akwé: Kon-työryhmään. Työryhmään nimettiin: Oula Kangasniemi (puheenjohtaja), Anna Morottaja, Raija Lehtola, Leo Aikio. Ryhmän sihteerinä toimi Riitta Lehtola. Työryhmän jäseniä osallistui erityisalue suunnittelun yhteisiin kokouksiin. Ryhmä työskenteli ja kokoontui itsenäisesti pitäen omia kokouksia. Työryhmän sihteerin tehtävä on toimia kokousten valmistelijana ja esittelijänä, sekä olla yhteyshenkilö Metsähallituksen ja muun suunnittelun yhteistyöryhmän välillä.

Työryhmän tehtävänä oli erityisesti saamelaiskulttuurin säilyttämisen kannalta tärkeiden asioiden tunnistaminen ja saamelaiskulttuurille aiheutuvien vaikutusten arviointi. Suunnitelmatekstiin on tehty korjauksia ja muutoksia työryhmän esityksestä. Ryhmän yksityiskohtaiset kommentit ja vastaukset niihin liitteessä.

Metsähallitus pyrkii käynnistämään tietopakettien valmistelutyön saamelaisuudesta Akwé: Kon - työryhmän esityksestä yhdessä Inarin kunnan ja saamelaiskäräjien kanssa.

12. Suunnitelman toteutus ja seuranta

Juutua-Tuulispään erityisalue suunnitelma käydään läpi ja hyväksytään Metsähallituksen alueellisia johtoryhmissä ja Metsähallitus Metsätalous Oy:n johtoryhmässä.

Tehdyt maankäyttöpäätökset otetaan huomioon Metsähallituksen luonnonvarasuunnitelman tarkistuksen yhteydessä. Alue-ekologisen suunnittelun päivitysprosessissa käydään läpi aiemmat alue-ekologiset kohteet Metsähallituksen suunnittelujärjestelmästä ja kartoitetaan uusia kohteita. Virkistysmetsän alue on mukana Ylä-Lapin LVS:n Mela-hakkuulaskennoissa, joissa huomioidaan erityisalue suunnittelussa tehdyt vyöhykerajaukset ja alue-ekologiset ja muut rajoituskohteet.

Saamelaiskäräjät ja Metsähallitus kehittävät yhdessä Akwé: Kon -toimintamallia käytettäväksi tulevaisuudessa mahdollisuuksien mukaan myös muissa maan- ja luonnonvarojen käyttöä koskevissa suunnitelmissa soveltuvien osin. Kehittämisen yhteydessä kirjataan ja perustellaan selkeästi myös ne asiat, joissa toimintamallia ei käytetä.

Erytisalue suunnitelman toteutumisen seurantaan osallistuu alueelle perustettava paikallinen yhteistyöryhmä.

LÄHTEET

AIRIX Ympäristö. Inarijärvi-Inarin kunta. Osayleiskaavan selvitykset-luonto, maisema ja kulttuuriympäristö. Osoitteessa <http://www.inari.fi/media/tek.-os.-kaavoitus/yleiskaavat/inarijarven-yk//luonto-maisema-kulttuuriymparistoselvitys.pdf>. 2008. 110 s.

Heikkonen, A. (toim.): Ylimuonion valtionmaiden käyttösuunnitelma. Metsähallitus. 58 s.

Hyppönen, Hallikainen, Jalkanen (toim.): Metsätaloutta kairoilla - Metsänuudistaminen Pohjois-Suomessa. 2005. 225 s.

Inarin kunnanhallitus. Kuulutus 6.7.2016. Osoitteessa <http://www.inari.fi/media/tek.-os.-kaavoitus/yleiskaavat/inarijarven-yk//kuulutus-suomi.pdf>. 1 s.

Inarin kunta 2016: Inarijärven osayleiskaavan kaavakartat. Osoitteessa http://www.inari.fi/media/tek.-os.-kaavoitus/yleiskaavat/inarijarven-yk//oyk-ehdotus_2_tuulispaat.pdf sekä http://www.inari.fi/media/tek.-os.-kaavoitus/yleiskaavat/inarijarven-yk//oyk-ehdotus_1_juutua.pdf

Inarin kunta 2016: Inarijärven osayleiskaavan kaavaseloste. Osoitteessa http://www.inari.fi/media/tek.-os.-kaavoitus/yleiskaavat/inarijarven-yk//oyk-ehdotus_kaavamerkinnat.pdf

Inarin kunta. Kaavoituskatsaus 2016. Osoitteessa <http://www.inari.fi/media/tek.-os.-kaavoitus/kaavoituskatsaus//kaavoituskatsaus-2016.pdf>. 32 s.

Inarin Lapin luonto- ja lintukohdeopas. Luhta, V. 1999. 187 s.

Lapin liitto. Maakuntakaavoitus, Pohjois-Lapin maakuntakaava. Osoitteessa http://www.lappi.fi/lapinliitto/maakuntakaavoitus/pohjoislavin_maakuntakaava

Lapin liitto 2008. Pohjois-Lapin maakuntakaava Inari-Sodankylä-Utsjoki. Kaavaselostus. Osoitteessa http://www.lappi.fi/lapinliitto/c/document_library/get_file?folderId=18281&name=DLFE-982.pdf. 222s.

Lapin liitto 2008. Pohjois-Lapin maakuntakaavakartta Inari, Utsjoki.pdf. Osoitteessa http://www.lappi.fi/lapinliitto/c/document_library/get_file?folderId=18281&name=DLFE-979.pdf. 1s.

Lehtola V-P. (toim.): Inari-Aanaar - Inarin historia jääkaudesta nykypäivään. 2003. 560 s

Loppuraportti. Akwé: Kon-ohjeiden soveltaminen Hammastunturin erämaa-alueen hoito- ja käyttösuunnitelmissa. Juntunen S., Stolt E. Metsähallituksen Luontopalvelut 2013. 72 s.

Luonnonvarakeskus 2011. Metinfo, kohta 1.2 Käsitteet ja luokitukset. Osoitteessa <http://www.metla.fi/metinfo/mo/kantohintaindeksit-laatu.htm>

Päivinen, J., Björkqvist, N., Karvonen, L., Kaukonen, M., Korhonen, K-M., Kuokkanen, P., Lehtonen, H. & Tolonen, A. (toim.): Metsähallituksen metsätalouden ympäristöopas. Metsähallituksen metsätalouden julkaisuja 67. Metsähallitus 215 s.

MetsäForest 2016. Kuva kääntömätästyksestä. Viitattu 13.12.2016. <https://www.metsaforest.com/fi/Vinkit-ja-faktat/Pages/Ohjeita-omatoimiselle-istuttajalle.aspx>

Metsähallitus 2015. Erityisalueiden suunnittelu. Viitattu 17.10.2016 <http://www.metsa.fi/erityisaluesuunnittelu>

Metsähallitus 2016. Inarin retkeilyalue. Viitattu 17.10.2016.

<http://www.luontoon.fi/inari>

Metsähallitus 2015. Alueiden käytön suunnittelu. Viitattu 17.10.2016

<http://www.metsa.fi/alueiden-kayton-suunnittelu>

Metsähallitus 2015. Monikäyttömetsät ja matkailu. Viitattu 25.11.2016

http://www.metsa.fi/matkailu_monkayttometsissa

Metsähallitus 2016. Luonnonvarasuunnittelu. Viitattu 18.10.2016

<http://www.metsa.fi/luonnonvarasuunnittelu>

Metsähallitus 2016. Valtion metsien kulttuuriperintökohteiden inventointi 2010-2015. Viitattu 23.11.2016

<http://www.metsa.fi/metsiinkadonneet>

Metsäkeskus 2016. Lakisääteiset luontokohteet, Metsälain erityisen arvokkaat elinympäristöt. Viitattu

24.10.2016. <http://www.metsakeskus.fi/lakisaateiset-luontokohteet>

Poronhoitolaki 848/1990

Saamelaiskäräjälaki 974/1995

Stolt E., Heikkuri P. & Seipäjärvi M. (toim.): Juutuan alue-ekologinen suunnitelma 2001. 52 s.

Suomen perustuslaki 731/1999

Tolonen, J., Korhonen, K-M., Tilja, H., Keränen, M., Siipola, M., Heikkonen, A., Mikkonen, I., Stolt, E., Heikkuri, P., Tynys, S., Tynys, T., Katajamaa, J., Perttunen, P., Salmi, J., Määttä, J. & Tuovinen, T. 2013. Ylä-Lapin luonnonvarasuunnitelma, Kausi 2012-2021. Metsähallituksen metsätalouden julkaisuja 67, 233.

Tolonen, J. Toimintamalli Akwé: Kon- ohjeiden soveltamisesta Metsähallituksessa. PowerPoint-diat. Metsähallitus 2013.

Tolonen, S. sähköposti 2.12.2016.

Vaara, I. 2008. Erityisalueiden suunnittelu. Metsähallitus.

Ympäristöhallinnon yhteinen verkkopalvelu 2016. Ympäristö.fi-Luonnonsuojelulain luontotyytit.

Viitattu 30.11.2016. <http://www.ymparisto.fi/fi->

[Fl/Luonto/Luontotyytit/Luonnonsuojelulain_luontotyytit](http://www.ymparisto.fi/fi-Fl/Luonto/Luontotyytit/Luonnonsuojelulain_luontotyytit)

Liite 1

Juutua-Tuulispään virkistysmetsän erityisaluesuunnittelun aikainen YHTEISTYÖRYHMÄ

Taho	Henkilö	Rooli ryhmässä
Hammastunturin paliskunta	Jarmo Haataja	jäsen
Inarijärviyhdistys	Mika Nikulainen	jäsen
Inarin kunta	Veikko Väänänen	jäsen
Inarin Lapin matkailu ry/	Tapani Lappalainen	jäsen
Inarin kirkonkylän kyläyhdistys		
Inarin Luonnonystävät ry	Ilkka Roininen	jäsen
	Pekka Kokkonen	varajäsen
Inarin Riistanhoitoyhdistys	Pertti Vikeväkorva	jäsen
Inarin Yritys ry	Kari Kyrö	jäsen
Muddusjärven paliskunta	Osmo Seurujärvi	jäsen
	Janne Angeli	varajäsen
Saamelaiskäräjät	Oula Kangasniemi	jäsen
Suomen porosaamelaiset ry	Jouni Lukkari	jäsen
Metsähallitus, Luontopalvelut	Jyrki Tolonen	jäsen
	Pirjo Seurujärvi	jäsen
	Elina Stolt	jäsen
Metsähallitus, Laatumaa	Matti Keränen	jäsen
Metsähallitus, Metsätalous Oy	Kirsi-Marja Korhonen	jäsen
	Pertti Heikkuri	jäsen
	Ari Huru	jäsen
Akwé: Kon -ryhmä	Oula Kangasniemi (pj)	jäsen
	Riitta Lehtola (siht)	jäsen
	Anna Morottaja	jäsen
	Raija Lehtola	jäsen
	Leo Aikio	jäsen