



OSALLISTUMIS- JA ARVIOINTISUUNNITELMA (OAS)

11/2015

JALASJÄRVEN KUNTA

RUSTARIN TUULIVOIMAPUISTON OSAYLEISKAAVA



2.11.2015

SWECO YMPÄRISTÖ OY
OULU

Sisältö

1	JOHDANTO	2
2	SUUNNITTELUN KOHDE	3
2.1	Suunnittelualueen sijainti	3
2.2	Tuulipuiston tekninen kuvaus ja sähkönsiirto	4
3	Suunnittelun tavoitteet	5
4	Suunnittelun lähtökohdat	6
4.1	Valtakunnalliset alueidenkäyttötavoitteet	6
4.2	Kunnan tavoitteet	7
4.3	Maakuntakaava	7
4.4	Yleiskaava	10
4.5	Asemakaava	10
4.6	Pohjakartta	10
4.7	Suunnittelualueen läheiset muut tuulipuistot	10
4.8	Ympäristön nykytilanne	11
4.9	Selvitykset	13
5	OSAYLEISKAAVAN VAIKUTUSTEN ARVIOINTI	14
6	OSALLISTUMINEN JA VUOROVAIKUTUS	15
7	SUUNNITTELUN VAIHEET	16
8	TIEDOTTAMINEN YHTEYSTIEDOT	18

1 JOHDANTO

Maankäyttö- ja rakennuslain (MRL) 63 §:n mukaan ”kaavaa laadittaessa tulee riittävän aikaisessa vaiheessa laatia kaavan tarkoituksen ja merkityksen nähden tarpeellinen suunnitelma osallistumis- ja vuorovaikutusmenettelystä sekä kaavan vaikutusten arvioinnista”.

Tässä osallistumis- ja arviointisuunnitelmassa (OAS) kerrotaan Jalasjärven Rustarin alueen tuulivoimapuiston kaavoituksen päätavoitteet, suunnittelun eteneminen, osallistumismahdollisuudet ja alustava aikataulu. Lisäksi osallistumis- ja arviointisuunnitelmassa kuvataan kaavan yhteydessä laadittavat selvitykset ja vaikutusten arvioinnit. Osallistumis- ja arviointisuunnitelmaa täydennetään tarvittaessa suunnitteluprosessin kuluessa.

Metsähallitus suunnittelee yhdeksän tuulivoimalan tuulivoimapuistoa Jalasjärven Rustarin alueelle. Osayleiskaavalla luodaan edellytykset tuulipuiston toteuttamiselle. Alueelle laaditaan oikeusvaikutteinen osayleiskaava siten, että sitä voidaan käyttää suoraan rakennusluvan myöntämisen perusteena (MRL 77a §). MRL 77 b § mukaan laadittaessa 77 a §:ssä tarkoitettua tuulivoimarakentamista ohjaavaa yleiskaavaa, on sen lisäksi, mitä yleiskaavasta muutoin säädetään, huolehdittava siitä, että:

- *yleiskaava ohjaa riittävästi rakentamista ja muuta alueiden käyttöä kyseisellä alueella;*
- *suunniteltu tuulivoimarakentaminen ja muu maankäyttö sopeutuu maisemaan ja ympäristöön;*
- *tuulivoimalan tekninen huolto ja sähkönsiirto on mahdollista järjestää.*

Hanke kattaa tuulivoimalaitokset perustuksineen, niitä yhdistävät maakaapelit sekä hankealueelle rakennettavan tiestön. Tuulivoimalaitokset sijoittuvat lähes kokonaan valtion omistamalle ja Metsähallituksen hallinnoimalle maalle. Alustavan suunnitelman mukaan hankealueen suurin pituus on noin 5 km ja suurin leveys noin 4 km. Alue on pinta-alaltaan n.1200 m².

Ympäristövaikutusten arviointimenettelystä annetun Valtioneuvoston asetuksen (713/2006 6§) mukaan tuulivoimalahankkeet kuuluvat YVA- lain mukaisen ympäristövaikutusten arviointimenettelyn piiriin, kun yksittäisten laitosten lukumäärä on vähintään 10 kappaletta tai kokonaisteho vähintään 30 MW.

Arviointimenettelyä sovelletaan myös sellaiseen hankkeeseen tai jo toteutetun hankkeen muutokseen, joka todennäköisesti laajuudeltaan ja laadultaan, myös eri hankkeiden yhteisvaikutukset huomioon ottaen, aiheuttaa YVA- asetuksessa mainittuihin hankkeisiin rinnastettavia merkittäviä haitallisia ympäristövaikutuksia. Tarkasteltaessa vaikutusten merkittävyyttä yksittäistapauksessa huomioidaan lisäksi hankkeen ominaisuudet, sijainti ja vaikutusten luonne. YVA- asetuksen 7§ luetellaan tarkemmin mitä kaikkea otetaan huomioon harkittaessa arviointimenettelyn soveltamista yksittäistapauksissa.

Hankealueesta on pyydetty (2015/06) ELY-keskuksen lausunto YVA-menettelyn tarpeesta. Rustarin 9 voimalan rakentaminen ei vaatine YVA-menettelyä.

Etelä-Pohjanmaan ELY -keskus ei ole antanut vielä päätöstä, sovelletaanko Rustarin tuuli-voimahankkeeseen ympäristövaikutusten arvioinnista annetun lain 468/1994 mukaista arviointimenettelyä (tilanne 10/2015).

Kaavatyö vaatii kuitenkin kattavat perus- ja ympäristöselvitykset sekä vaikutusten arvioinnin.

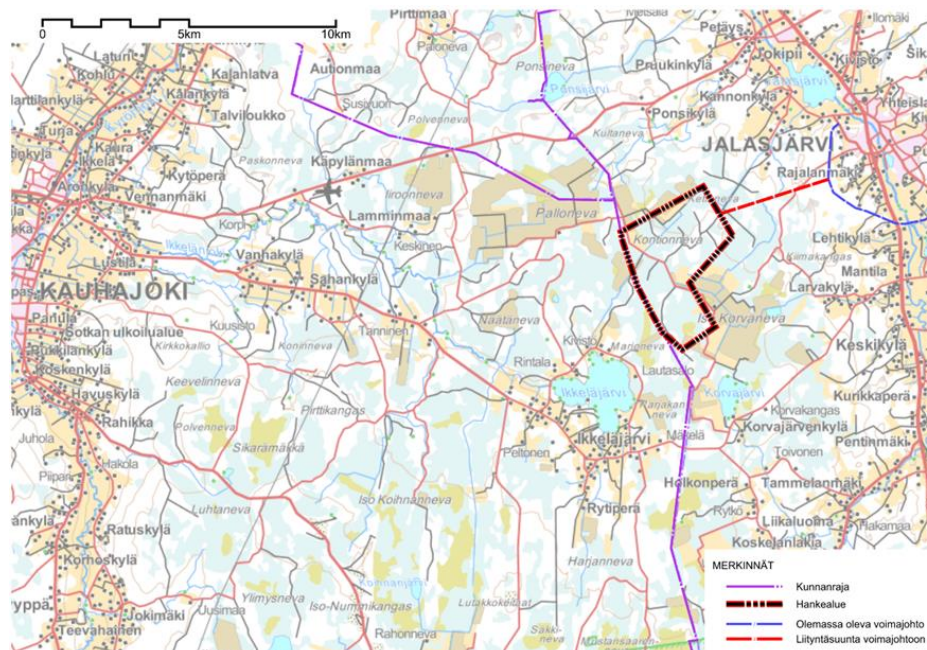
Hankkeen toteuttaminen vaatii maakäyttö- ja rakennuslain (1999/132) mukaisen rakennusluvan. Toimivaltaisena lupaviranomaisena toimii Jalasjärven kunnan rakennusvalvontaviranomainen.

Osallistumis- ja arviointisuunnitelmaa täydennetään tarvittaessa suunnitteluprosessin kuluessa.

2 SUUNNITTELUN KOHDE

2.1 Suunnittelualueen sijainti

Rustarin tuulivoimapuiston suunniteltu alue sijaitsee Etelä-Pohjanmaan maakuntaan kuuluvan Jalasjärven kunnan lounaisosassa rajautuen Jalasjärven ja Kauhajoen väliseen kunnanrajaan. Suunnittelualue sijaitsee noin kuusi kilometriä lounaaseen Jalasjärven kunta-ataajamasta, E12-tien ja Kauhajoen kunnan Ikkelajärven kylän välissä.



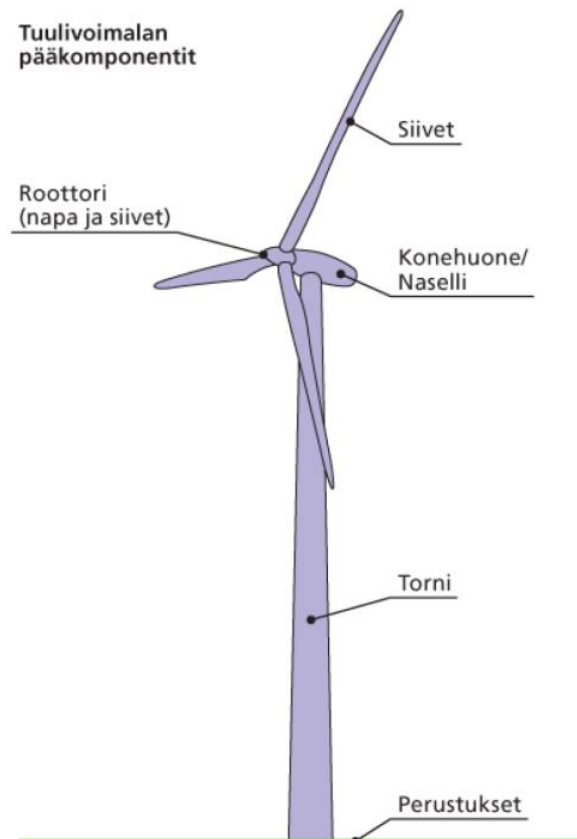
Tuulivoimapuiston hankealue.

2.2 Tuulipuiston tekninen kuvaus ja sähkönsiirto

Voimaloiden napakorkeus on alustavien suunnitelmien mukaan 120-160 metriä ja rootto-
reiden halkaisija 100-140 m, jolloin kokonaiskorkeudeksi (pyyhkäisykorkeus) tulee noin
230 metriä.

Suunnitteilla olevan tuulivoimapuisto koostuu maksimissaan yhdeksästä nimellistehol-
taan noin 3,0 MW:n tuulivoimalaitoksesta. Tuulivoimalaitokset varustetaan ns. lentoeste-
valoin, joita koskevat tarkemmat vaatimukset määritellään ilmailuhallinnolta haettavassa
lentoesteluvassa.

Jokaisella tuulivoimalalla on oma muuntaja, jossa voimalan generaattorijännite muunne-
taan keskijännitteeksi. Muuntaja on voimalan sisällä tai voimalan lähellä erillisessä raken-
nuksessa, jonka koko on tyypillisesti noin 4 m x 4 m x 3 m. Tuulipuisto liitetään keskijän-
nitejohdolla tai -kaapelilla uuteen sähköasemaan, joka rakennetaan hankealueelle. Tuo-
tettu sähköenergia siirretään ilmajohdolla n. 4 km etäisyydellä olevaan korkeajännitejoh-
toon Jalasjärven keskustan tuntumassa.



Tuulivoimalan osat (Motiva Oy, 2011).

Tuulivoimalat kuljetetaan osissa rakennuspaikalle ja kootaan nostopaikalla. Pisimmät yk-
sittäiset osat ovat roottorin lavat noin 60-70 metrin pituisina. Sijoituspaikoille johtavia
teitä tulee mahdollisesti vahvistaa ja rakentaa osin kokonaan uusia tieyhteyksiä. Teiden
tulee olla kantavalta osaltaan vähintään 4 – 5,5 metriä leveitä.

Jokaisen tuulivoimalan kohdalta raivataan puusto ja muu yli metrin korkuinen kasvillisuus rakennuspaikan ympäriltä rakennus- ja asennustöitä varten enintään n. 0,5 ha:n alueelta. Ylimääräiset maamassat kuoritaan pois, minkä jälkeen tehdään perustukset. Tuulivoimala perustetaan maavaraiselle tai kallioon ankkuroidulle betonilaatalle. Maavaraisessa perustuksessa betonilaatta (halkaisija n. 20 m, korkeus 1-2 m) kaivetaan maahan 2-4 metrin syvyyteen ja peitetään maa-aineksella. Niillä rakennuspaikoilla, joilla peruskallio on ehjä ja lähellä maanpintaa, pienempikokoinen (halkaisija n. 12-15 m) betonilaatta kiinnitetään betoni-injektoiduilla terästangoilla kallioon. Tuulivoimalaitokset kytketään toisiinsa maa-kaapeleilla, jotka kaivetaan maahan noin metrin syvyyteen ja pääsääntöisesti yhdysteiden yhteyteen.

3 SUUNNITTELUN TAVOITTEET

Tavoitteena on laatia yleiskaava, jolla luodaan edellytykset tuulivoimapuiston rakentamiselle.

Kaavatyötä ohjaavat kunnan, asukkaiden ja muiden osallisten tavoitteet, suunnittelutilanteesta johdetut tavoitteet sekä valtakunnalliset alueidenkäyttötavoitteet. Tavoitteet tarkentuvat kaavatyön edetessä.

Alustavat tavoitteet:

- *tuulivoimaenergian tuotannon edistäminen*
- *alueen elinvoimaisuuden säilyttäminen*
- *maiseman ja kulttuuriympäristöön liittyvien arvojen säilymisen edistäminen*
- *ympäristön laadun säilyttäminen*
- *luonnonympäristöön liittyvien arvojen säilyminen*
- *alueidenkäytön suunnitelmallisuuden lisääminen*

Tuulivoimarakentamiseen sovelletaan pääsääntöisesti samoja säännöksiä kuin muuhunkin rakentamiseen. Suurien tuulivoimaloiden toteutuksen tulee lähtökohtaisesti perustua maankäyttö- ja rakennuslain (1999/132) mukaiseen kaavoitukseen, jossa määritellään tuulivoimarakentamiseen soveltuvat alueet. Tuulivoimalan rakentaminen edellyttää aina rakennuslupaa tai toimenpidelupaa. MRL 77a §:n mukaan yleiskaava voidaan laatia siten, että se ohjaa suoraan tuulivoimarakentamista.

Tuulivoimarakentamisen ohjauksen keskeinen tavoite on sovittaa tuulivoimalat mahdollisimman hyvin ympäristöön. Silloin voidaan ehkäistä ja minimoida voimaloista luonnolle ja ihmisten elinympäristölle aiheutuvat haitalliset vaikutukset. Lisäksi tulee huomioida teknistaloudelliset tekijät (mm. tuuliolosuhteet, liittynät sähköverkkoon, rakentamista ja huoltoa tukeva infrastruktuuri, perustamisolosuhteet) sekä muu alueidenkäyttö.

4 SUUNNITTELUN LÄHTÖKOHDAT

4.1 Valtakunnalliset alueidenkäyttötavoitteet

Valtakunnalliset alueidenkäyttötavoitteet eli VAT:t ovat osa maankäyttö- ja rakennuslain mukaista alueidenkäytön suunnittelujärjestelmää. Valtioneuvosto on päättänyt tavoitteista vuonna 2000, ja päätöstä on tarkistettu tavoitteiden sisällön osalta (tarkistetut tavoitteet voimaan 1.3.2009). Tarkistuksen pääteemana oli ilmastonmuutoksen haasteisiin vastaaminen. Valtion ja kuntien viranomaisten on otettava tavoitteet huomioon toiminnassaan ja edistettävä niiden toteuttamista. Viranomaisten tulee myös arvioida toimenpiteidensä vaikutuksia valtakunnallisten alueidenkäyttötavoitteiden suhteen.

Valtakunnalliset alueidenkäyttötavoitteet on jaettu kuuteen asiakokonaisuuteen, ja ne on huomioitu maakuntakaavassa. Tämän tuulivoimahankkeen osalta tavoitteista on huomioitava:

- *toimiva aluerakenne*
- *eheytyvä yhdyskuntarakenne ja elinympäristön laatu*
- *kulttuuri- ja luonnonperintö, virkistyskäyttö ja luonnonvarat*
- *toimivat yhteysverkostot ja energiahuolto*
- *luonto- ja kulttuuriympäristöinä erityiset aluekokonaisuudet*

Tavoitteet on jaettu yleis- ja erityistavoitteisiin. Tuulivoimahankkeita koskevat erityisesti energiahuollon tavoitteet, joiden osalta yleistavoitteissa todetaan, että ”Alueidenkäytössä turvataan energiahuollon valtakunnalliset tarpeet ja edistetään uusiutuvien energialähteiden hyödyntämismahdollisuuksia”. Lisäksi valtakunnalliset alueidenkäyttötavoitteet korostavat tuulivoimarakentamisessa pyrkimystä keskitettyihin ratkaisuihin sekä tuulivoimarakentamisen ja muiden alueidenkäyttötarpeiden yhteensovittamista. Tuulivoimarakentamista koskevien tavoitteiden lisäksi tuulivoima-alueiden suunnittelussa on otettava huomioon muutkin valtakunnalliset alueidenkäyttötavoitteet, kuten esimerkiksi maisemaa, luonnonarvoja ja kulttuuriperintöä, puolustusvoimien toiminnan turvaamista sekä lentoturvallisuutta koskevat tavoitteet.

Toimivien yhteysverkostojen ja energiahuollon osalta VAT:ien erityistavoitteissa mainitaan lisäksi mm. että ”voimajohtolinjauksissa on ensisijaisesti hyödynnettävä olemassa olevia johtokäytäviä” (Valtion ympäristöhallinto).

Valtakunnalliset alueidenkäyttötavoitteet huomioidaan maakuntakaavoituksessa, jonka kautta ne konkretisoituvat myös alemman tason kaavoihin ja muihin alueidenkäytön suunnitelmiin.

Tavoitteet uusiutuvien energiamuotojen hyödyntämiselle

Hankkeen taustalla on tavoite osaltaan pyrkiä niihin ilmastopoliittisiin tavoitteisiin, joihin Suomi on kansainvälisin sopimuksin sitoutunut. Valtioneuvosto hyväksyi 6.11.2008

Suomen ilmasto- ja energiastrategian, joka pohjautuu EU:n ilmasto- ja energiapoliittisiin linjauksiin ja velvoitteisiin.

Tuulivoiman voimakas lisääminen Suomessa on osa ilmastonmuutosta hillitseviä toimia. Suomessa oli vuoden 2014 lopussa 260 tuulivoimalaa, joiden yhteenlaskettu kapasiteetti oli 627 MW. Tuulisähköä tuotettiin yli miljardi kWh (1,1 TWh), jolla katettiin noin 1,3 % kokonaissähkönkulutuksesta. Tuulivoimatuotanto kasvoi 43 prosenttia verrattuna vuoteen 2013. Tuotetun sähkön määrä vastasi yli 500 000 kerrostalokaksion vuotuista sähkönkulutusta. (STY, 2015).

Valtioneuvoston selonteossa kansallisesta ilmasto- ja energiastrategiasta eduskunnalle (20.3.2013) asetetaan tuulivoiman tuotantotavoitteeksi vuodelle 2025 noin 9 TWh. Aiemmin asetettu tavoite vuodelle 2020 on 6 TWh. Samalla selvitetään keinoja, joilla voitaisiin edistää tuulivoimarakentamisen keskittämistä laajemmiksi kokonaisuuksiksi. Tavoitteiden saavuttaminen edellyttää merkittävää tuulivoiman lisärakentamista.

4.2 Kunnan tavoitteet

Tavoitteena on laatia alueelle osayleiskaava, jolla luodaan edellytykset tuulivoimapuiston rakentamiselle. Alueelle laaditaan oikeusvaikutteinen osayleiskaava siten, että sitä voidaan käyttää suoraan rakennusluvan myöntämisen perusteena (MRL 77a §).

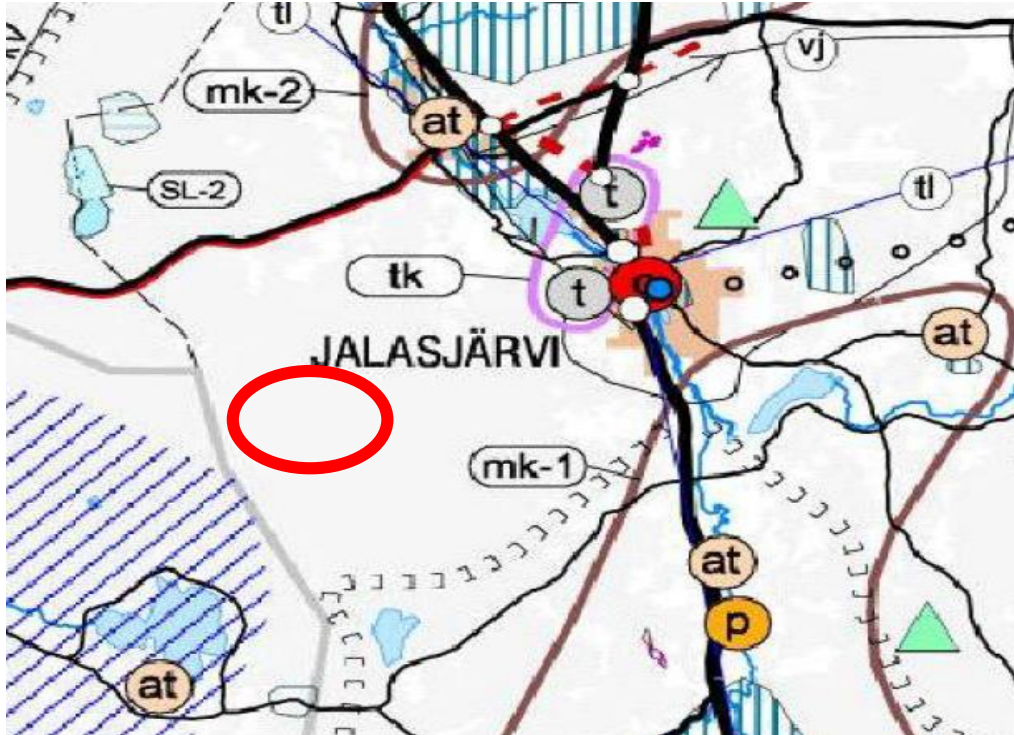
Tuulivoimapuiston osayleiskaavatyötä ohjaa Jalasjärven kunta, ja kaavakonsulttina toimii Sweco Ympäristö Oy. Jalasjärven kunta on tehnyt alueesta kaavoitussopimuksen hanke-toimijan (Metsähallitus) kanssa.

Jalasjärven Rustarin hankkeen tarkoituksena on perustaa tuulivoimapuisto alueelle, jossa vaikutukset luontoon ja ihmisiin ovat mahdollisimman pienet ja jonka tuuliolosuhteet mahdollistavat hankkeen taloudellisen kannattavuuden.

4.3 Maakuntakaava

Hankealueella on voimassa Etelä-Pohjanmaan maakuntakaava. Maakuntakaava on vahvistettu ympäristöministeriössä 23.5.2005. Maakuntakaavan keskeisin oikeusvaikutus on, että se on ohjeena laadittaessa tai muutettaessa kunnan yleiskaavaa ja asemakaavaa sekä ryhdyttäessä muutoin toimenpiteisiin alueiden käytön järjestämiseksi. Voimassa olevassa maakuntakaavassa ei ole osoitettu suunnittelualueelle erityisiä maankäytön ohjauksen tarpeita. Maakuntakaava toteuttaa osaltaan valtakunnallisia alueidenkäyttötavoitteita.

Hankealueen lounaispuolella runsaan 5 km:n etäisyydellä Kauhajoen kunnan alueella on erityissuojelua vaativa Ikkeläjoen valuma-alue. Joen yläjuoksu on noin 15km matkalla maisemallisesti erittäin arvokas. Erityissuojelun tavoitteena on säilyttää jokimaisema ja turvata joen purotaimenkanta. Rustarin tuulivoimahanke ei vaaranna Ikkelänjoen suojelun tavoitteita.



Ote Etelä-Pohjanmaan maakuntakaavasta. Suunnittelualueen likimääräinen sijainti korostettu punaisella.

Maakuntakaavan uudistustyö on käynnistetty 16.5.2011. Uudistuksen teemoina laajasti ottaen ovat tuulivoima ja kaupan palveluverkko, liikenne ja soiden käyttötarkoitukset, yhdyskuntarakenne (kylät, taajamat, kehityskäytävät, tulva-alueet, maatalous) sekä kulttuuri- ja luontoympäristöt, virkistys ja maaperä. Pääteema on ilmastonmuutos.

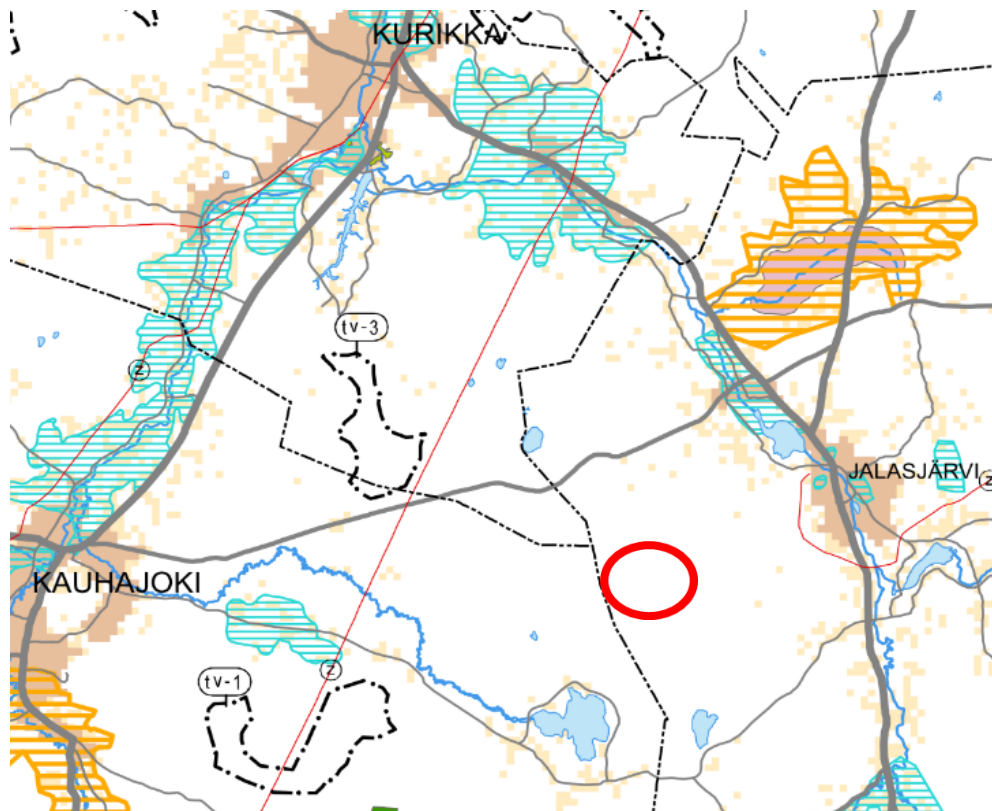
Maakuntakaavaa täydentävät vaihemaakuntakaavat:

- *Maakuntakaavan 1. vaihekaava: Tuulivoima*
- *Maakuntakaavan 2. vaihekaava: Kauppa, liikenne ja maisema-alueet*
- *Maakuntakaavan 3. vaihekaava: Turvetuotanto, suoluonto ja bioenergia*

Maakuntakaavan 1.vaihekaavaehdotus on ollut nähtävillä 1.12.2014–9.1.2015 välisen ajan.

Etelä-Pohjanmaan 1. vaihemaakuntakaavalla ohjataan vaikutuksiltaan merkittävien tuulivoima-alueiden sijoittumista Etelä-Pohjanmaalla. Vaihemaakuntakaava täydentää vahvistettua kokonaismaakuntakaavaa, joka ei ota kantaa tuulivoimaan. Maakuntakaavan 1. vaiheen kaavaehdotuksessa on osoitettu valtakunnallisten alueidenkäyttötavoitteiden

mukaisesti alueet, jotka soveltuvat ennalta arvioiden parhaiten keskitettyyn tuulivoimarakentamiseen. Kaavan laadinnassa on lähdetty periaatteesta, että kaavassa osoitetaan parhaiten soveltuvat ns. tuulipuistojen alueet, joiden laajuus on yleensä noin 10 voimalaa tai enemmän. Hankkeiden toteuttaminen ilman maakuntakaavan aluevarausta on edelleen mahdollista asianmukaisiin selvityksiin ja kuntakaavoitukseen perustuen. Tuulivoiman osalta maakuntakaavan tavoitteena on luoda edellytykset laaja-alaisen tuulivoimatuotannon kehittymiselle maakunnassa. Kaavaluonnoksessa osoitetut uudet tuulivoima-alueet perustuvat Etelä-Pohjanmaan tuulivoimaselvitykseen, joka valmistui vuonna 2012. Voimassa olevassa vuoden 2005 Etelä-Pohjanmaan maakuntakaavassa ei otettu kantaa tuulivoimaan.



Ote Etelä-Pohjanmaan 1. vaihemaakuntakaavasta. Suunnittelualueen likimääräinen sijainti on korostettu punaisella. Suunnittelualueetta lähimmät tuulivoima-aluevarausmerkinnät, tv-1 ja tv-3, sijaitsevat n. 10 km:n etäisyydellä Kauhajoen ja Kurikan kunnissa. Näillä merkinnöillä osoitetaan maa-alueita, jotka soveltuvat merkitykseltään seudullisten tuulivoimala-alueiden rakentamiseen. Suunnittelualueelle ei kohdistu muita merkittäviä alueidenkäyttöpaineita.

4.4 Yleiskaava

Hankealueella ei ole voimassa olevaa yleiskaavaa.

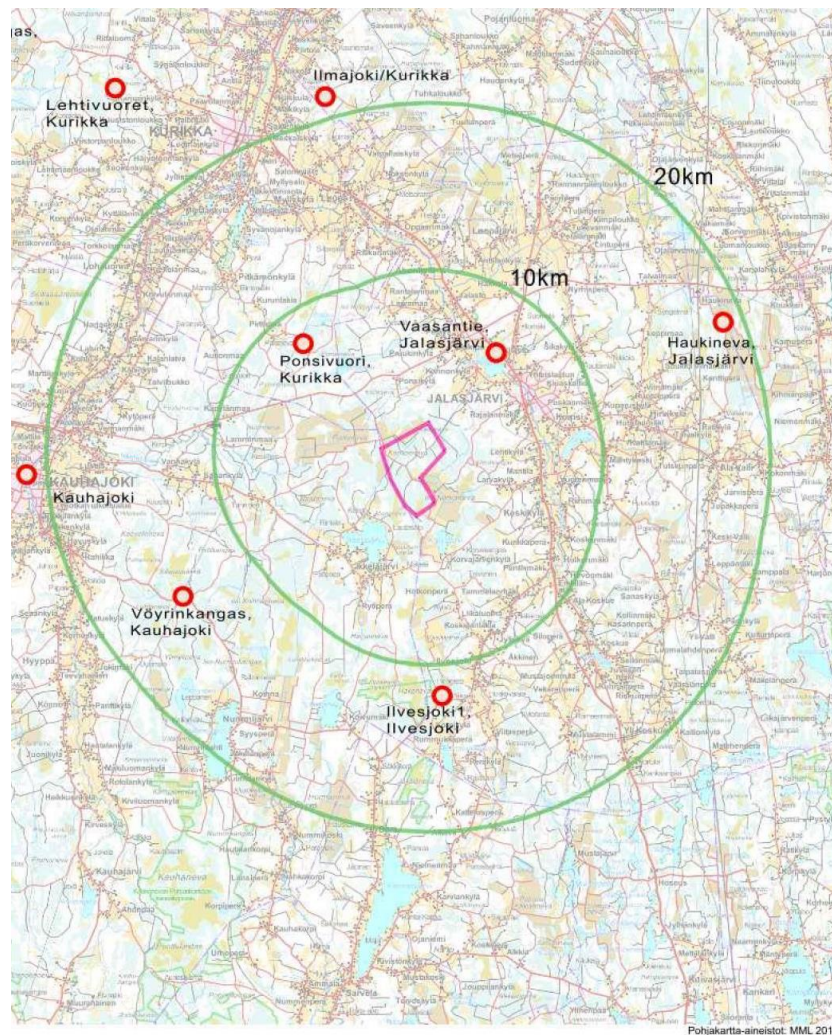
4.5 Asemakaava

Alueelle ei ole voimassa asemakaavaa.

4.6 Pohjakartta

Suunnittelun pohjana käytetään maastotietokanta-aineistoa ja tarpeen mukaan muita karttamateriaalia.

4.7 Suunnittelualueen läheiset muut tuulipuistot



Lähialueiden vireillä olevat tuulivoimahankkeet (Vöyrinkangas =Suolakangas).

tuulipuistohanke	sijainti	voima- loita	etäisyys	suunnittelutilanne
Vaasantie	Jalasjärvi	1 *	8,5 km	tuotannossa
Ilvesjoki1	Ilvesjoki	1 (?)	14 km	tuotannossa
<i>Kiikerinkylä1</i>	<i>Ilmajoki</i>	1 **	40 km	<i>tuotannossa</i>
Kauhajoki	Kauhajoki	1	23 km	rakennusvaihe
Ilmajoki/Kurikka	Ilmajoki/Kurikka	16	23 km	lupahakemusvaihe
Haukineva	Jalasjärvi	2	20 km	lupahakemusvaihe
Lehtivuoret	Kurikka	9	29 km	YVA- ja kaavoitusvaihe
<i>Rasakangas</i>	<i>Kurikka</i>	9	37 km	<i>YVA- ja kaavoitusvaihe</i>
<i>Saunamaa</i>	<i>Teuva ja Kurikka</i>	9	31 km	<i>YVA- ja kaavoitusvaihe</i>
Ponsivuori	Kurikka	9	10 km	YVA- ja kaavoitusvaihe
Suolakangas	Kauhajoki	9	16 km	YVA-tarvehakemus
<i>Mustaisneva</i>	<i>Kauhajoki</i>	9	37 km	<i>YVA-tarvehakemus</i>

* Kivistön kylässä yksityisen omistama tuulivoimala (maston korkeus 31 m, siipien pituus 12,5 m)

** maston korkeus 48 m ja siipien pituus 15 m

Tietoja lähialueiden tuulivoimahankkeista on saatavilla mm. Suomen tuulivoimayhdistykseltä:

<http://www.tuulivoimayhdistys.fi/hankkeet>

4.8 Ympäristön nykytilanne

Hanke sijoittuu asumattomalle ylänköalueelle, jossa suoalueet ja kangassaarekkeet vaihtelevat. Metsät ovat talousmetsiä ja suot ojitettuja.

Asutus

Suunnittelualueella ei ole asutusta. Lähialueella asutus on maaseutumaisen harvaa. Lähin asutus on keskittynyt Jalasjärven keskustaajamaan minne on hankealueelta matkaa runsas 5 km. Asutusta tai suunnitelmia asutuksen ohjaamisesta lähietäisyydelle ei ole.

Maankäyttö

Suunnittelualue on osittain soistunutta maa- ja metsätalousaluetta. Turvetuotantoalueita sijaitsee välittömästi hankealueen ympärillä sen itä- ja länsi- ja pohjoispuolella. Hankealueella on lukuisia metsäteitä, jotka kunnostettuina kattavat suurelta osin tarvittavan tietön.

Virkistys ja matkailu

Hankealueiden virkistyskäyttö koostuu luonnossa liikkumisesta (kävely, hiihto), marjastuksesta ja sienestyksestä sekä pienriistan metsästyksestä.

Luonnonympäristö

Rustarin hankealue on havupuuvaltaista metsäaluetta. Alueella on eri-ikäisiä metsiä, hakkuualueita ja taimikoita. Suurin osa alueesta on ojitettua turvemaata. Voimaloiden paikat sijoittuvat ympäristöään hieman korkeammille kankaille. Alueella on pieniä kalliopaljastumia. Hankealueen pohjois- ja eteläpuolella on laajoja turvetuotantoalueita. Ojittamattomia suoalueita on turvetuotantoalueiden reunoilla. Sekä alueen pohjois- että eteläpuolella turvetuotantoalueen reunoilla on laajoja peltoalueita.

Alueelta ei ole tiedossa luontodirektiivin liitteen IV mukaisten, uhanalaisten tai silmälläpidettävien kasvilajien esiintymiä.

Hankkeen yhteydessä tehtävät luonto- ja muut maastossa tehtävät selvitykset on tehty kevät-kesän 2015 aikana.

Suojelualueet

Suunnitellulla tuulivoimantuotantoalueella ei ole suojelualueita, yhdyskuntien vedenhankinnan kannalta tärkeitä pohjavesialueita (1. luokka), merkittäviä maisema-alueita eikä tiedossa olevia muinaismuistokohteita. Lähimpään suojeluohjelman kohteeseen (pohjoispuolella Ponsijärven soidensuojeluohjelman alue) etäisyyttä on n. 5 km, lähimpään Natura 2000 -alueeseen (Iso Koihanneva, SCI ja SPA) yli 9 km ja Ikkeläjärven kylän itäpuolella sijaitsevaan lähimpään pohjavesialueeseen n. 3,5 km. Maakotkan reviirejä ei ole Metsähallituksen tiedossa 10 km säteellä hankealueesta.

Maisema ja kulttuuriperintö

Hankealue sijoittuu Pohjanmaan maisemamaakuntaan ja siinä Etelä-Pohjanmaan viljelylakeuksien seutuun.

Museoviraston ylläpitämän paikkatietoaineiston valtakunnallisesti merkittävät rakennetut kulttuuriympäristöt (RKY) mukaan hankealueella ei sijaitse RKY-kohteita (Museovirasto, 2012).

Jalasjärven Rustarin tuulipuistohankealueen välittömässä läheisyydessä ei ole maiseman tai kulttuuriympäristön kannalta merkittäviä kohteita. Lähin kohde on Ikkeläjärven rannalla oleva Maijannenän kiinteä muinaisjäänös (ajoittamaton röykkiö), joka sijaitsee noin kolmen kilometrin päässä hankealueen rajasta (alustavasta kaavarajauksesta). Muinaismuistoja on runsaammin Mustajoen ja Kauhajoen laaksoissa lähimmillään noin viiden kilometrin päässä hankealueesta.

Lähimmät suojellut rakennukset ovat Jalasjärven keskustan tuntumassa reilun kuuden kilometrin päässä hankealueesta. Kohde on Jalasjärven kirkko, joka on myös RKY-kohde.

Toinen RKY-alue on Luopajärven kyläalue lähimmillään reilun kahdeksan kilometriä hankealueen rajalta koilliseen.

Hankealueella tai sen välittömässä läheisyydessä ei ole tiedossa suojeltavia muinaisjäännöksiä, rakennettuja kulttuuriympäristöjä tai suojeltuja rakennuksia. Alueelle tai sen läheisyyteen ei sijoitu perinnemaisemakohteita.

4.9 Selvitykset

Tuulivoimarakentamisen ohjauksen keskeinen tavoite on sovittaa tuulivoimalat mahdollisimman hyvin ympäristöön. Silloin voidaan ehkäistä ja minimoida voimaloista luonnolle ja ihmisten elinympäristölle aiheutuvat haitalliset vaikutukset. Lisäksi tulee huomioida teknistaloudelliset tekijät (mm. tuuliolosuhteet, liittynät sähköverkkoon, rakentamista ja huoltoa tukeva infrastruktuuri, perustamisolosuhteet) sekä muu alueidenkäyttö.

Tuulivoimaloiden sijainnin suunnittelussa on tärkeää huomioida ympäristön ominaisuudet sekä muu alueiden käyttö. Pääsääntöisesti tuulivoimarakentamiselle soveltumattomia alueita ovat:

- *valtakunnallisesti ja maakunnallisesti arvokkaat maisema-alueet*
- *valtakunnallisesti ja maakunnallisesti merkittävät rakennetut kulttuuriympäristöt*
- *luonnonsuojelualueet*
- *erämaa-alueet*
- *kansainvälisesti tärkeät linnuston IBA-alueet*

Tapauskohtaisesti tulee harkita seuraavien alueiden soveltuvuutta tuulivoimarakentamiseen:

- *Natura 2000-verkoston alueet*
- *harjijensuojeluohjelman alueet*
- *kaavoituksen yhteydessä voidaan lisäksi määrittää muita tuulivoimarakentamiseen soveltumattomia alueita.*

Tuulivoimalat tulisi lähtökohtaisesti sijoittaa niin kauas asutuksesta tai muusta häiriintyvistä kohteesta, ettei ympäristölupa ole tarpeen. Sähköverkkoon liittyminen tulee neuvotella sähköverkon haltijan kanssa. Verkkoon liittyminen tulisi aina suunnitella ja rakentaa kokonaisuutena.

(lähde: Ympäristöhallinnon ohjeita 4/2012. Tuulivoimarakentamisen suunnittelu)

Osayleiskaavatyössä tehdään selvityksiä suunnittelualueelta ja tarvittavassa laajuudessa lähialueilta maankäyttö- ja rakennuslain mukaisesti. Kaavatyö vaatii kattavat perus- ja ympäristöselvitykset sekä vaikutusten arvioinnin.

Jalasjärven Rustarin alueen tuulipuistohanketta koskevat seuraavat selvitykset:

- Melu- ja väikeselvitys
- Luontotyyppi- ja kasvillisuus selvitys
- Pesimälinnustose selvitys
- Lepakkose selvitys
- Liito-oravase selvitys
- Viitasammakose selvitys
- Maisema- ja kulttuuriympäristöse selvitys (sis. havainnekuvat, näkyvyysanalyysit, muinaismuistoinventointi)
- Asukaskysely ja haastattelut
- Muut selvitykset (koottu kaavaselostukseen, mm. liikenne, turvallisuus)

Luonto- ja ympäristöraportin sekä erillisselvitysten perusteella voidaan todeta, että alueelle on hyvät edellytykset tuulivoiman rakentamiselle, eikä tuulivoimaloista olisi merkittäviä ympäristövaikutuksia. Kaavatyössä hyödynnetään tehtyjä selvityksiä.

Selvitysmenetelmät

Rustarin alueelle on tehty ympäristöse selvitys YVA-tarveharkintaa varten. Selvitys sisältää alustavan kartoituksen ympäristön aiheuttamista rajoituksista tuulivoimapuiston toteutukselle sekä arvion sen vaikutuksesta ympäristöllensä. Kartoitus on tehty olemassa olevien tietolähteiden pohjalta. Maisemavaikutusta on analysoitu näkyvyysanalyysin perusteella. Kaavatyössä hyödynnetään jo tehtyjä selvityksiä.

5 OSAYLEISKAAVAN VAIKUTUSTEN ARVIOINTI

Vaikutusten arviointi on kiinteä osa yleiskaavan laatimista ja vaikutusten arviointi tehdään vuorovaikutuksessa kaavoitushankkeen keskeisten sidosryhmien kanssa.

Osayleiskaavan arvioinnissa vaikutuksia kuvataan niiden muutosten kautta, joita toteuttaminen aiheuttaa suhteessa nykytilaan. MRL 9 §:n ja MRA 1 §:n mukaisesti vaikutukset arvioidaan liittyen

- 1) ihmisten elinoloihin ja elinympäristöön;
- 2) maa- ja kallioperään, veteen, ilmaan ja ilmastoon;
- 3) kasvi- ja eläinlajeihin, luonnon monimuotoisuuteen ja luonnonvaroihin;
- 4) alue- ja yhdyskuntarakenteeseen, yhdyskunta- ja energiatalouteen sekä liikenteeseen;
- 5) kaupunkikuvaan, maisemaan, kulttuuriperintöön ja rakennettuun ympäristöön.

Vaikutusten arviointi tulee tehdä selvitysten pohjalta. Vaikutusten arviointi tulee tapauskohtaisesti kohdentaa merkittäviin vaikutuksiin. Seuraavat arvioitavat vaikutukset ovat keskeisimpiä, myös muita mahdollisia vaikutuksia tulee tapauskohtaisesti arvioida:

- maisema ja kulttuuriympäristö
- ääni (ääni ja meluvaikutukset)
- välke
- linnusto (häirintä- ja estevaikutukset, törmäyskuolleisuus, elinympäristömuutokset)
- lepakot
- turvallisuus
- tutkajärjestelmät
- puolustusvoimien toiminta

yhteisvaikutukset (sekä useiden tuulivoima-alueiden että tuulivoima-alueen ja siihen liittyvien voimajohtojen)

(lähde: Ympäristöhallinnon ohjeita 4/2012. Tuulivoimarakentamisen suunnittelu)

Tuulivoimaloiden vaikutuksia tulisi seurata käyttöönoton jälkeen. Luonnolle ja maisemalle aiheutuvat vaikutukset ovat todennettavissa rakennusajan jälkeen, ja niiden perusteella tulee tarvittaessa tehdä jatkotoimia.

Tuulivoimapuiston suunnittelun toiminta-ajan jälkeen toimijan tulisi tehdä tarvittavat jälkihoitotoimenpiteet: joko puiston purkaminen tai huolto ja uudistaminen niin, että toiminta jatkuu kannattavasti ja hyväksyttävästi.

6 OSALLISTUMINEN JA VUOROVAIKUTUS

Maankäyttö- ja rakennuslain 62 § mukaan kaavoitukseen osallisia ovat alueen maanomistajat ja ne, joiden asumiseen, työnteekoon tai muihin oloihin kaava saattaa huomattavasti vaikuttaa. Lisäksi osallisia ovat viranomaiset ja yhteisöt, joiden toimialaa suunnittelussa käsitellään. Osallisilla on mahdollisuus osallistua kaavan valmisteluun, arvioida kaavan vaikutuksia ja lausua, kirjallisesti tai suullisesti mielipiteensä asiasta. Tiivis vuorovaikutus kaavan laatijan ja osallisten välillä on perusta työn onnistumiselle. Maankäyttö- ja rakennuslain 64 §:n mukaan osallisella on ennen kaavaehdotuksen asettamista julkisesti nähtäville mahdollisuus esittää alueelliselle ympäristökeskukselle neuvottelun käymistä osallistumis- ja arviointisuunnitelman riittävydestä.

Työtä ohjaavat Jalasjärven kunnan toimielimet sekä viranhaltijat. Kaavakonsulttina toimii Sweco Ympäristö Oy. Kaavaprosessin aikana järjestetään MRL:n mukaiset julkiset nähtävälle asettamiset, jolloin kunnan asukkailla ja muilla osallisilla on mahdollisuus tutustua kaava-aineistoon ja jättää siitä mielipiteitä ja muistutuksia. Osallisia ovat:

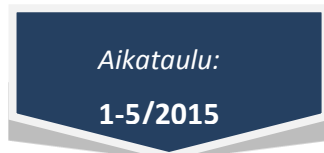
- *alueen maanomistajat*
- *asukkaat ja toimijat (jalasjärviset seurakunnat ja yhdistykset)*
- *kunnan hallintokunnat*
- *naapurikunnat*
- *viranomaiset (Etelä-Pohjanmaan ELY-keskus, Etelä-Pohjanmaan liitto, Länsi-Suomen aluehallintovirasto (AVI), Metsäkeskus, Metsähallitus, Museovirasto, Etelä-Pohjanmaan museo, Puolustusvoimat, Etelä-Pohjanmaan pelastuslaitos, Ilmatieteenlaitos)*
- *yhdyskuntatekniikka (Fingrid Oyj, Finavia, Trafli)*

7 SUUNNITTELUN VAIHEET

Seuraavassa on kuvattu tiiviisti alustava aikataulu, työn eri vaiheet, työvaiheiden keskeinen sisältö ja suunnittelumenetelmät.

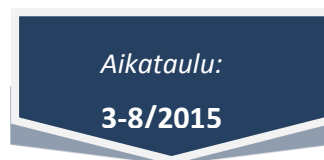
Tavoitteena on, että kaava saadaan hyväksymiskäsittelyyn joulukuussa 2015.

Kaavatyön ohjelmointi ja käynnistäminen



Hankevastaavan, kunnan ja konsultin välillä pidetään aloituskokous. Kokouksessa käsitellään tilausvahvistus ja tarkennettu työohjelma. Tilaaja luovuttaa tarvittavat lähtöaineistot konsultin käyttöön. Konsultin ensimmäinen maastokäynti suunnittelualueelle.

Osallistumis- ja arviointisuunnitelma



Osayleiskaavan laatiminen käynnistetään laatimalla OAS. Konsultti laatii OAS:n ja neuvottelee sen sisällöstä Jalasjärven kunnan, hankevastaavan (ja mahdollisesti Etelä-Pohjanmaan ELY:n ympäristö ja luonnonvarat –vastuualueen) kanssa.

Suunnittelualue rajataan OAS:n laatimisen yhteydessä ja samalla tarkennetaan kaavatyön tavoitteet.

OAS asetetaan nähtävälle (samaa aikaan kaavaluonnoksen kanssa) ja Järjestetään MRL 66§:n edellyttämä viranomais-

neuvottelu (pidetty 11.9.2015). Viranomaisneuvottelussa sovitaan esitettyjen selvitysten ja mahdollisten lisäselvitysten tekotapa ja tarkkuustaso. Kunta huolehtii OAS:n tiedotuksesta ja jakelusta osallisille.

Ympäristöselvitykset



Osayleiskaavatyön pohjaksi laaditaan sovitut perusselvitykset.

Osayleiskaavatyössä hyödynnetään jo tehtyjä ympäristöselvityksiä.

Kaavaluonnos



Konsultti laatii kaavaluonnoksen tehtyjen ympäristöselvitysten sekä Jalasjärven kunnalta, hankevastaavalta, osallisilta ja viranomaisilta saadun palautteen pohjalta.

Kaavaluonnoksesta pyydetään lausunnot.

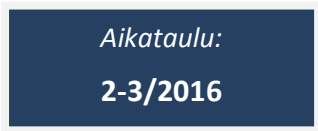
Nähtävilläolon aikana järjestetään Jalasjärven kunnan, hankevastaavan ja konsultin yhteistyönä yleisötilaisuus, jossa osalliset voivat esittää mielipiteensä suunnitelmista.

Kaavaehdotus



Luonnosvaiheesta saadun palautteen pohjalta muokataan kaavaluonnos kaavaehdotukseksi.

Kaavaehdotus asetetaan nähtäville ja siitä pyydetään lausunnot. Nähtävilläolon aikana järjestetään tarvittaessa toinen yleisötilaisuus, jossa osalliset voivat esittää mielipiteensä suunnitelmista. Tarvittaessa pidetään 2. viranomaisneuvottelu sen jälkeen, kun kaavaehdotus on ollut julkisesti nähtävänä ja sitä koskevat mielipiteet ja lausunnot on saatu.



Laaditaan vastineet lausuntoihin ja muistutuksiin. Kunnanhallitus käsittelee lausunnot, mahdolliset saadut muistutukset ja niiden vastineet sekä päättää kaavaehdotuksen kunnanvaltuustolle hyväksyttäväksi esittämisestä.

Kunnanvaltuusto hyväksyy osayleiskaavan.

8 TIEDOTTAMINEN YHTEYSTIEDOT

Kaavoituksen vireille tulosta ja yleiskaavaehdotuksen nähtäville asettamisesta tiedotetaan kirjeellä ulkopaikkakuntalaiselle suunnittelualueen maan omistajille ja/tai -haltijalle.

Kaavan valmistelusta ja kaavatyön edistymisestä tiedotetaan Jalasjärven kunnan ilmoitustaululla, ja Jalasjärven kunnan nettisivuilla, <http://www.jalasjarvi.fi/>

Lisätietoja kaavahankkeesta voi kysyä:

Jalasjärven kunta
Tekninen johtaja Harri Mäkiranta
040 706 8902
harri.makiranta@jalasjarvi.fi

Sweco Ympäristö Oy
Arkkitehti Iikka Ranta
040 763 1061

FM Johanna Lehto
050 316 0122
etunimi.sukunimi@sweco.fi