



16WWE1127.B723M.SLU
25.10.2011

**MYLLYKANKAAN TUULIVOIMAPUISTON
YVA-MENETTELY**

ASUKASKYSELYN TULOKSIA

Sisältö

1	ASUKASKYSELYN TAUSTA	3
2	ASUKASKYSELYN TOTEUTUS.....	3
3	KYSELYN TULOKSET.....	4
3.1	VASTAAJIEN TAUSTA	4
3.2	TUULIPUISTON VAIKUTUSTEN ARVIOINTI.....	7
3.3	TIEDONSAANTI TUULIPUISTOHANKKEESTA.....	11
3.4	AVOIMET KYSYMYKSET.....	12
4	JOHTOPÄÄTÖKSET	14

LIITTEET

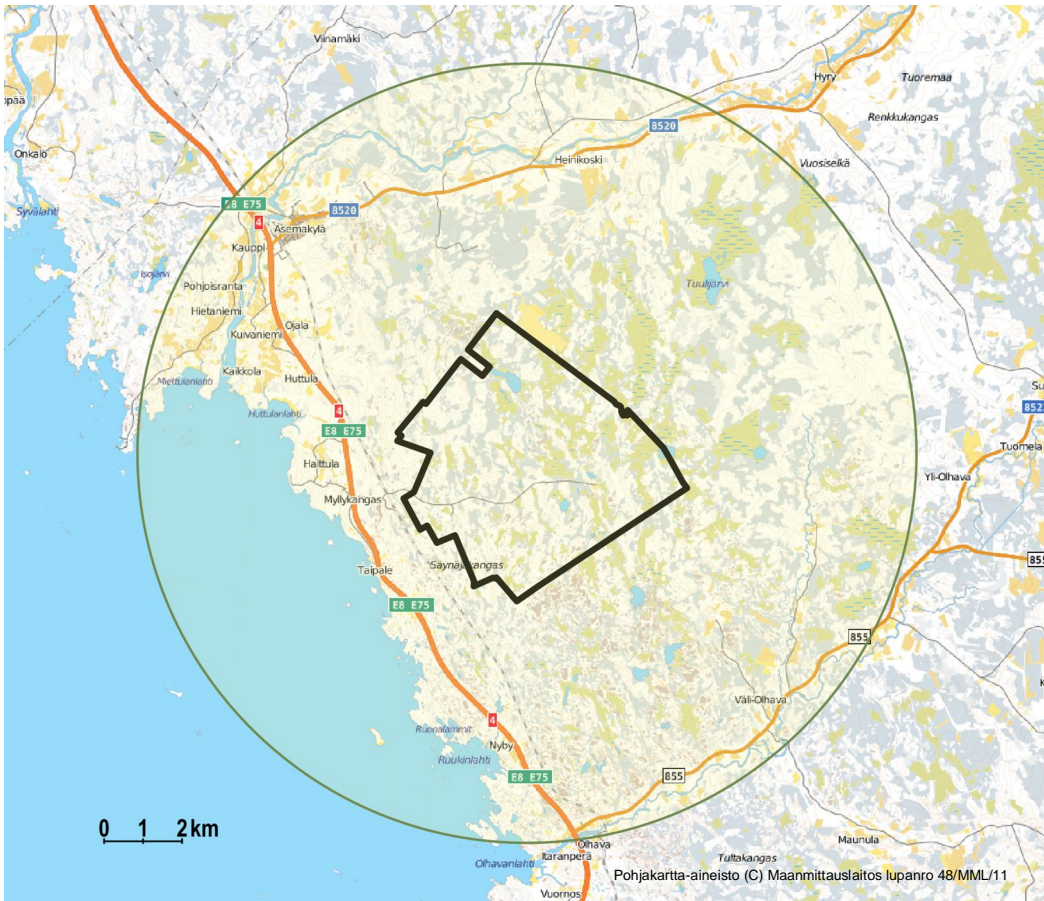
Liite 1 Kyselyn saate, tiivistelmä hankkeesta, kyselylomake, karttaliite

1 ASUKASKYSELYN TAUSTA

Metsähallitus Laatumaa suunnittelee Iin Myllykankaalle tuulivoimapuistoa. Osana tuulivoimapuiston ympäristövaikutusten arviointia (YVA), on arvioitu hankkeen toteuttamisen vaikutuksia ihmisten elinoloihin, elinkeinoihin ja viihtyvyyteen. Vaikutusten arvioinnissa menetelminä hyödynnettiin muun muassa asukaskyselyä ja pienryhmätyöskentelyä. Asukaskyselyllä kartoitettiin eri asukasryhmien yleistä suhtautumista hankkeeseen sekä siihen mahdollisesti liitettäviin omakohtaisiin huolenaiheisiin. Kyselyllä pyrittiin lisäksi selvittämään hankkeesta tiedottamisen onnistumista sekä keinoja mahdollisten haitallisten vaikutusten ehkäisemiseen tai vähentämiseen.

2 ASUKASKYSELYN TOTEUTUS

Asukaskysely toteutettiin syksyllä 2011 postikyselynä tuulivoimapuiston lähivaikutusalueella (n. 10 km säteellä tuulivoimapuiston alueesta) kaikille vakinaisille talouksille ja vapaa-ajan asukkaille väestörekisterin osoitetietoihin pohjautuen (kuvio 1). Kyselylomakkeita lähetettiin yhteensä 872 kappaletta. Kyselylomake oli jaoteltu taustatieto-, vaikutusten arviointi- sekä tiedonsaanti-osioihin (liite 1). Lomake sisälsi yhteensä 24 kysymystä, joista osa oli avoimia ja osa strukturoituja kysymyksiä. Vastaajilla oli mahdollisuus havainnollistaa vastauksiaan piirtämällä ja tekemällä merkintöjä kyselyn liitteenä olleeseen karttaan.

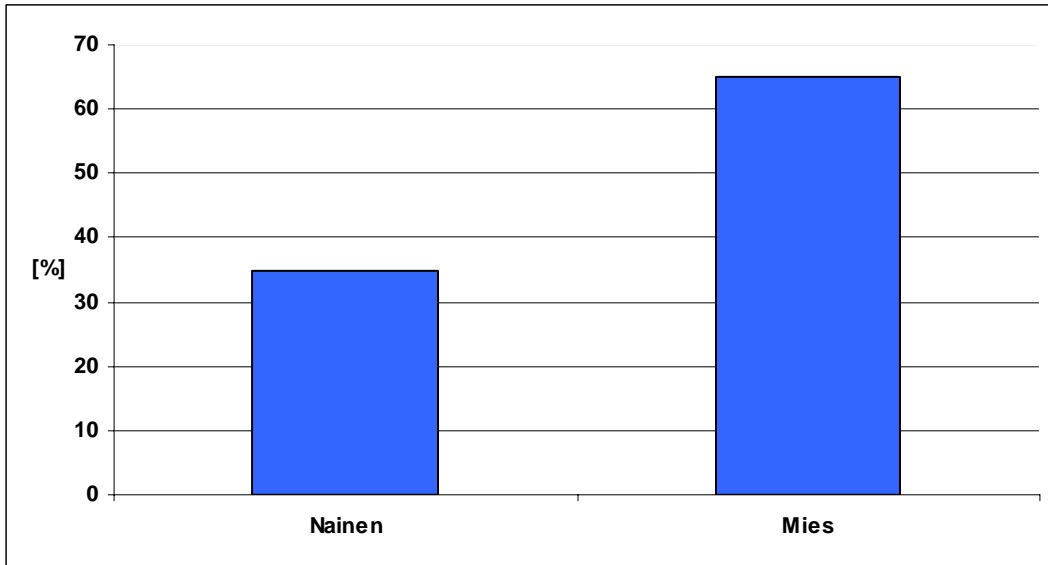


Kuvio 1. Asukaskyselyn otanta-alue, noin 10 kilometrin etäisyys hankealueesta. Kysely lähetettiin kuhunkin otanta-alueella sijaitsevaan vakituiseen ja loma-asuntokiinteistöön.

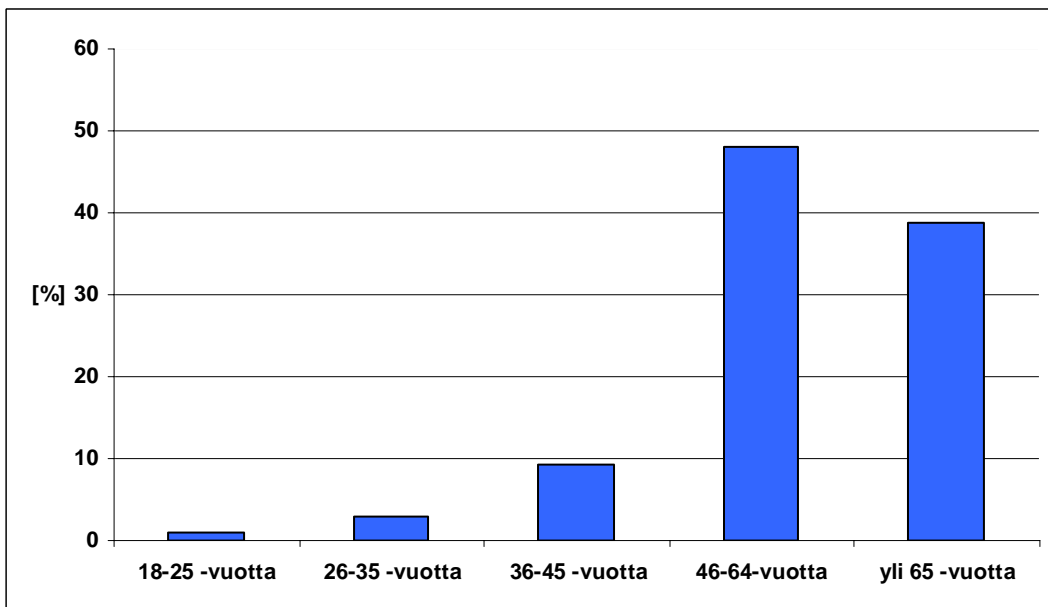
3 KYSELYN TULOKSET

3.1 VASTAAJIEN TAUSTA

Lomakkeita palautui yhteensä 211 kappaletta, jolloin vastausprosentiksi muodostui 24 prosenttia. Kyselyyn vastanneista noin kaksi kolmannesta oli miehiä (kuvio 2). Vastanneista 87 prosenttia oli yli 45-vuotiaita. Noin puolet vastanneista oli 46-64-vuotiaita (kuvio 3).

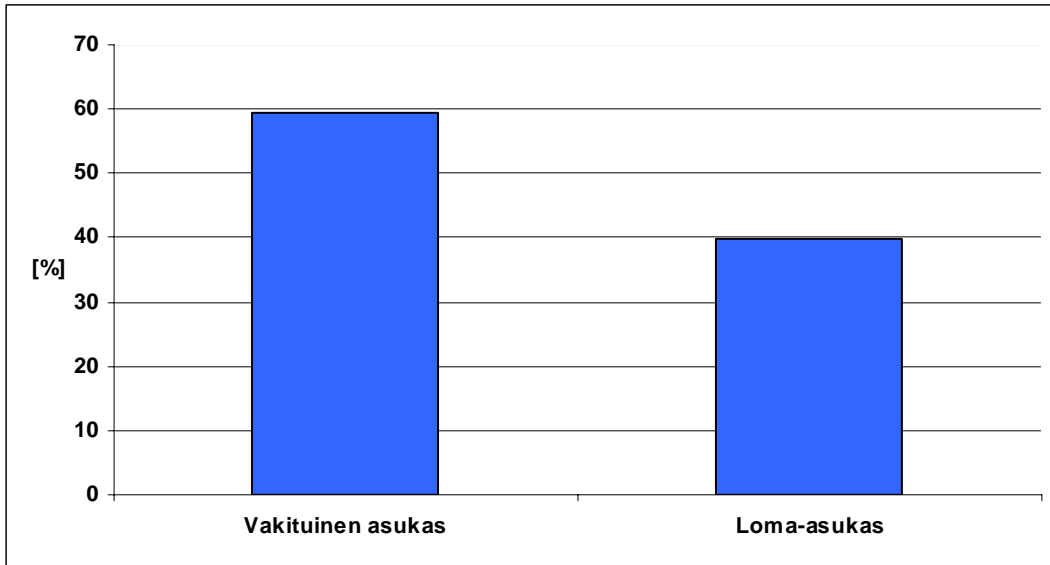


Kuvio 2. Kyselyyn vastanneiden sukupuoli (n = 206).

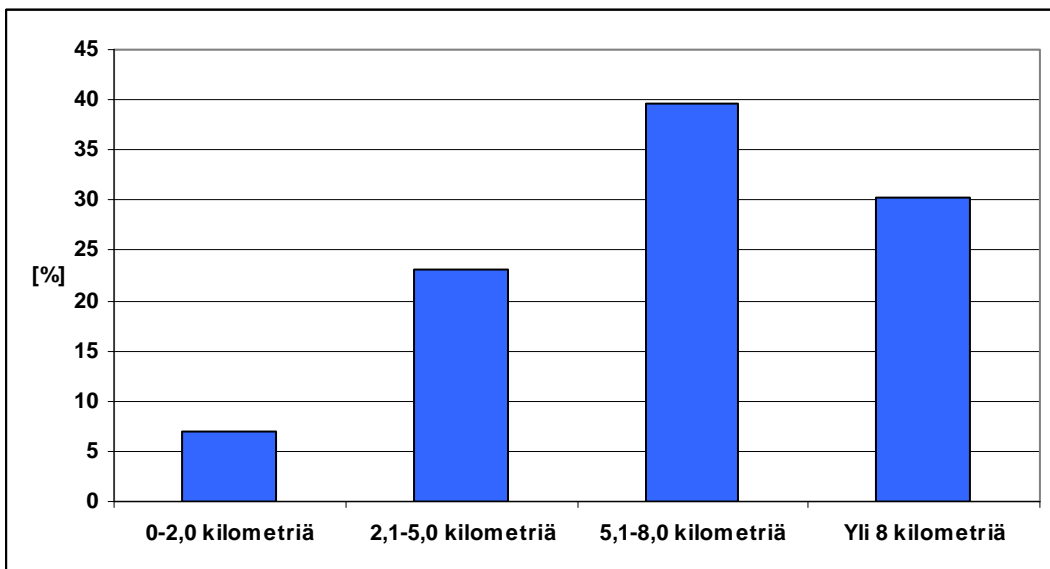


Kuvio 3. Kyselyyn vastanneiden ikä (n = 206).

Kyselyyn vastanneista lähes 60 prosenttia asui alueella vakituisesti ja loma-asukkaita oli noin 40 prosenttia (kuvio 4). Vastanneista noin 70 prosenttia asui vähintään viiden kilometrin etäisyydellä suunnitellusta tuulivoimapuistosta. Alle kahden kilometrin etäisyydellä asui 7 prosenttia vastanneista (14 vastannutta).

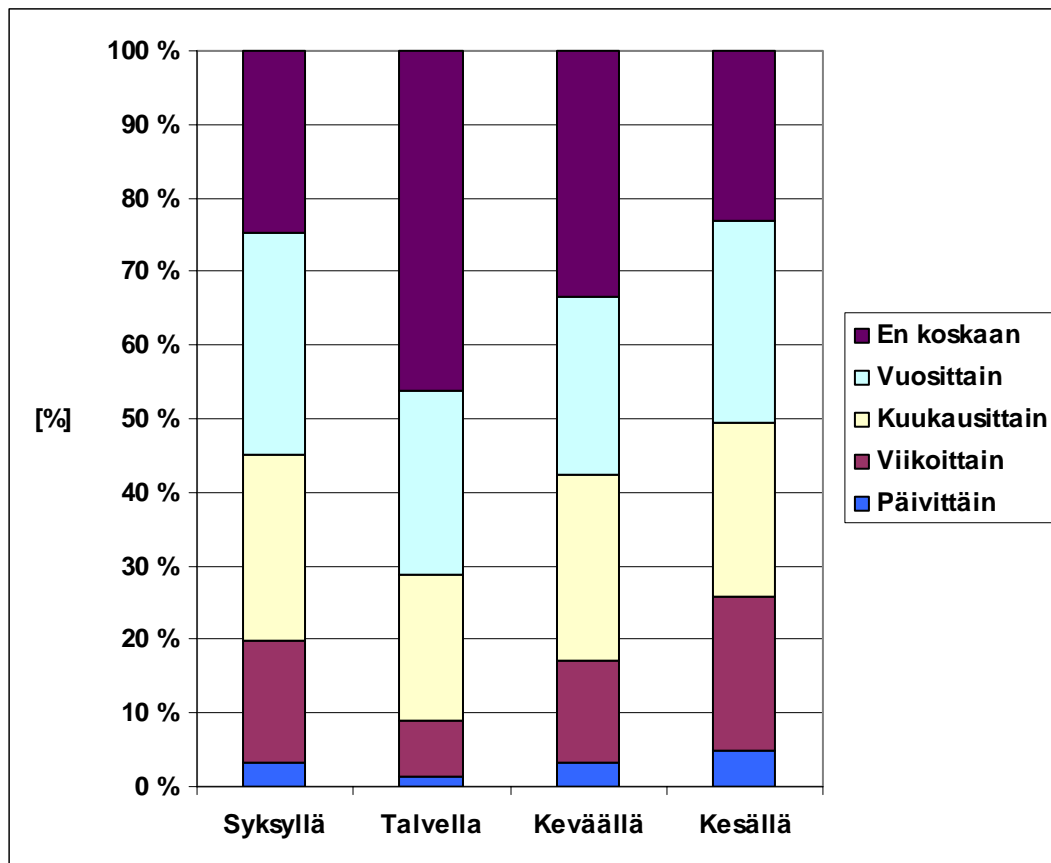


Kuvio 4. Kyselyyn vastanneiden jakautuminen vakituisiin ja loma-asukkaisiin (n = 199).



Kuvio 4. Kyselyyn vastanneiden etäisyys suunnitellusta tuulivoimapuistosta (n = 199).

Kysymyksellä ”Miten usein käyt Myllykankaalle suunnitellun tuulivoimapuiston alueella?” selvitettiin alueella liikkumista eri vuodenaikojen aikana (kuvio 5). Vastanneet käyvät alueella enimmäkseen kesällä ja syksyllä. Alueella käyminen on vähimmillään talvella. Kesäisin ja syksyihin lähes puolet vastanneista käy alueella vähintään kuukausittain. Vastajat mainitsevat harrastavansa alueella mm. marjastusta, metsästystä, ulkoilua, lintujen tarkkailua vastanneet marjastavat, metsästävät, ulkoilevat, tekevät puutöitä, harjoittavat porotaloutta, uivat ja tarkkailevat lintuja. Lisäksi vastanneet tekevät alueella metsänhoitotöitä ja harjoittavat porotaloutta.



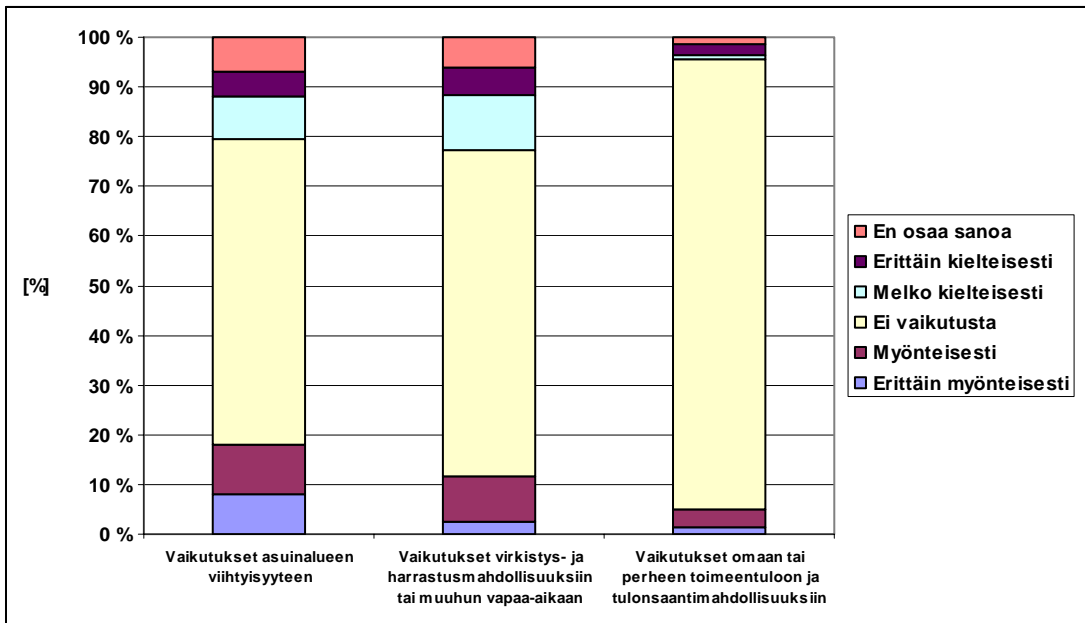
Kuvio 5. Vastanneiden käyntitiheys suunnitellun tuulivoimapuiston alueella vuodenajoinnain (n = 156-182).

3.2 TUULIPUISTON VAIKUTUSTEN ARVIOINTI

Kyselyn vaikutusten arviointi -osiossa vastaajia pyydettiin arvioimaan tuulivoimapuiston rakentamisesta tai toiminnasta mahdollisesti aiheutuvia vaikutuksia. Lisäksi vastaajia pyydettiin arvioimaan vaihtoehtojen VE1 ja VE2 välisiä eroja sekä pohtimaan keinoja vähentää tai ehkäistä haitallisia vaikutuksia.

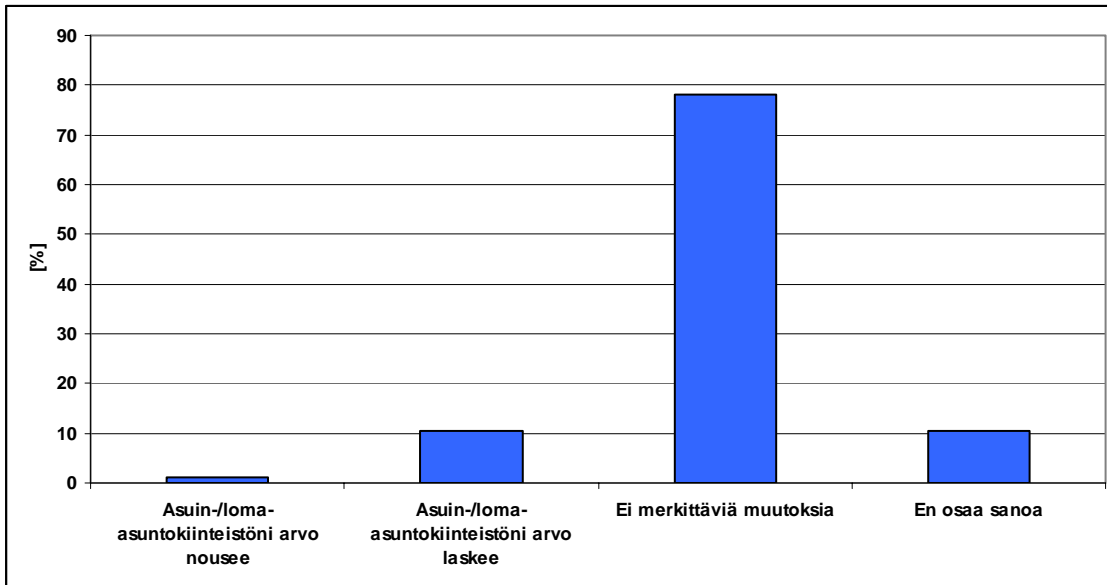
Asukkaita pyydettiin arvioimaan tuulivoimapuiston vaikutuksia asuinalueen viihtyisyyteen, virkistys- ja harrastusmahdollisuuksiin tai muuhun vapaa-aikaan sekä perheen tai vastaajan toimeentuloon tai tulonsaantimahdollisuuksiin. Suurin osa (62-91 prosenttia) vastanneista ei uskonut hankkeen vaikuttavan asuinalueensa viihtyisyyteen, virkistys- ja harrastusmahdollisuuksiin tai muuhun vapaa-aikaan tai toimeentuloon tai tulonsaantimahdollisuuksiin. Vastanneista vajaa viidennes arvioi tuulivoimapuiston vaikuttavan asuinalueen viihtyisyyteen myönteisesti tai erittäin myönteisesti (kuvio 6). 62 prosenttia vastaajista ei uskonut tuulivoimapuiston vaikuttavan asuinalueensa viihtyisyyteen. Noin 14 prosenttia vastaajista uskoi viihtyisyyteen kohdistuvien vaikutusten olevan kielteisiä tai erittäin kielteisiä.

14 prosenttia uskoi tuulivoimapuiston vaikuttavan virkistys- ja harrastusmahdollisuuksiin tai muuhun vapaa-aikaan myönteisesti tai erittäin myönteisesti. Hieman useampi vastannut (16 prosenttia) uskoi tuulivoimapuiston vaikuttavan kielteisesti tai erittäin kielteisesti virkistysmahdollisuuksiinsa. 3 prosenttia vastanneista (6 vastannutta) uskoi tuulivoimalan vaikuttavan omaan tai perheensä toimeentuloon ja tulonsaantimahdollisuuksiin erittäin kielteisesti tai kielteisesti.



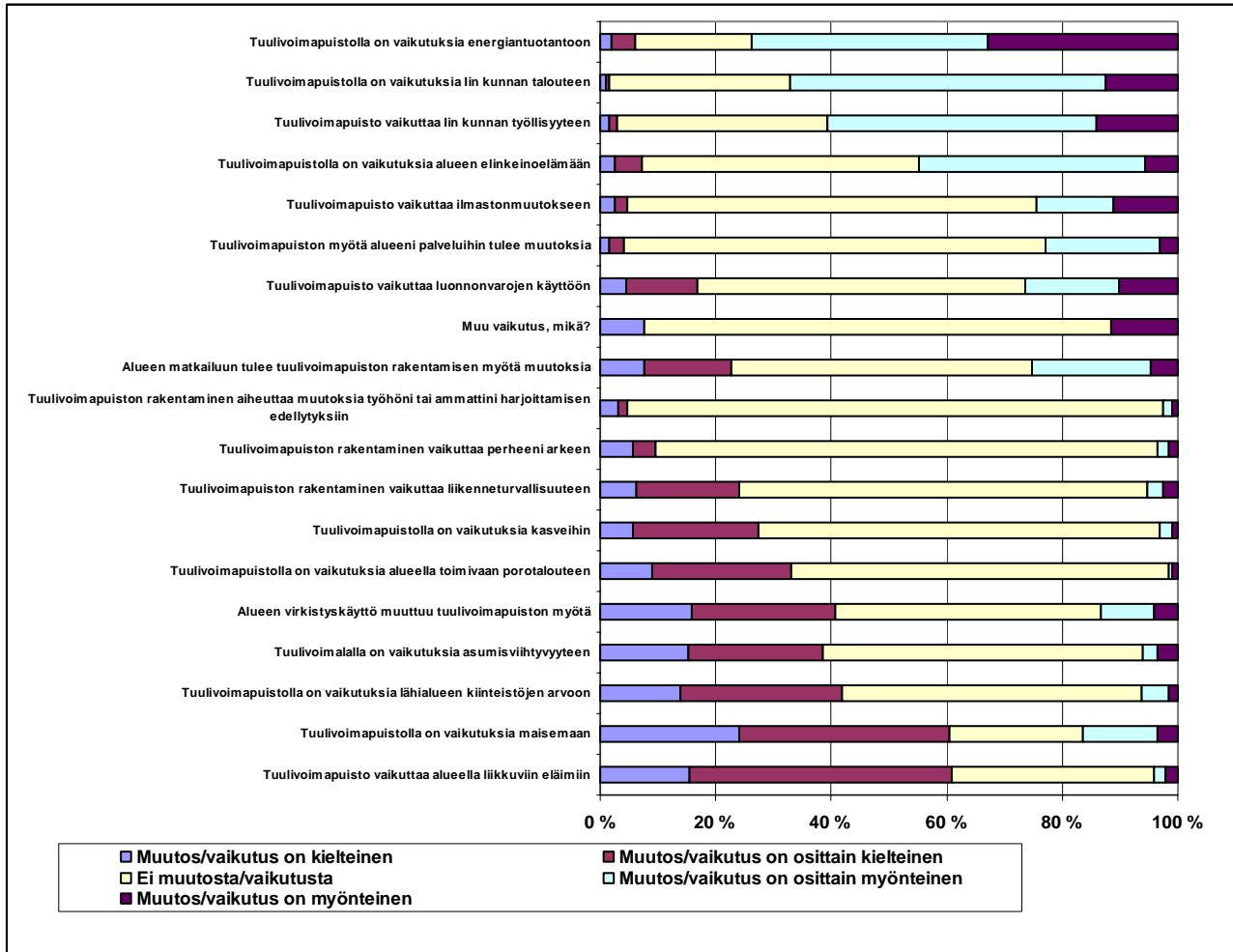
Kuvio 6. Vastanneiden arvio mahdollisen tuulivoimapuiston vaikutuksista eri osa-alueisiin (n = 199-202).

Noin 80 prosenttia vastanneista ei uskonut tuulivoimapuistosta aiheutuvan merkittäviä muutoksia kiinteistönsä arvoon (kuvio 7). On huomioitava, että mitä lähempänä vastanneiden asuin- tai lomakiinteistö sijaitsi suunnitellun tuulivoimapuiston aluetta, sitä useammin vastanneet uskoivat hankkeen laskevan kiinteistön arvoa.



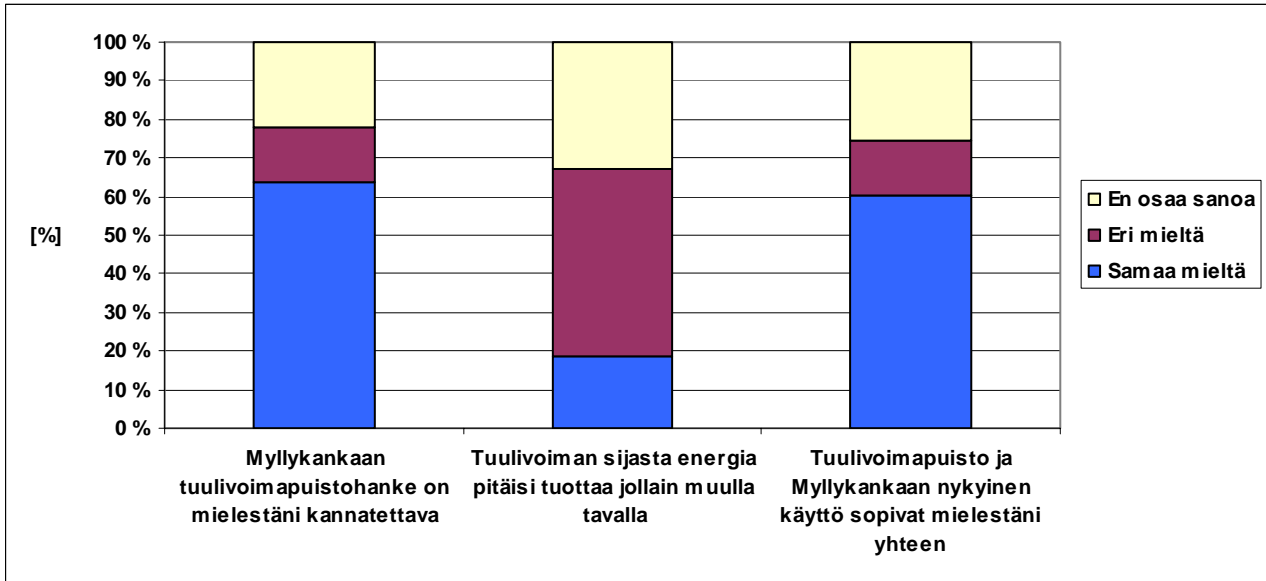
Kuvio 7. Vastanneiden arvio mahdollisen tuulivoimapuiston vaikutuksista asuin-/loma-asuntokiinteistön arvoon (n = 202).

Vastaajilta esitettiin 19 väittämää ja pyydettiin arvioimaan tuulivoimapuiston rakentamisen niihin aiheuttamien vaikutuksia (kuvio 8). Vastaajia pyydettiin arvioimaan kunkin väittämän kohdalla onko muutos/vaikutus kielteinen, osittain kielteinen, myönteinen vai osittain myönteinen. Yhtenä vastausvaihtoehtona oli ”ei muutosta/vaikutusta”. Myönteisimpiä vaikutuksia arvioitiin kohdistuvan energiantuotantoon, Iin kunnan talouteen ja työllisyyteen, alueen elinkeinoelämään sekä ilmastonmuutokseen. Kielteisimpiä vaikutuksia arvioitiin kohdistuvan alueella liikkuviin eläimiin, maisemaan, lähialueen kiinteistöjen arvoon sekä asumisviihtyvyyteen. 60 prosenttia vastanneista uskoi maisemaan ja alueella liikkuviin eläimiin kohdistuvien vaikutusten olevan kielteinen tai osittain kielteinen. Alle viiden kilometrin etäisyydellä asuvat vastaajat arvioivat useat hankkeesta aiheutuvat haitalliset vaikutukset suuremmiksi kuin etäämmällä asuvat vastaajat. Tällaisia vaikutuksia olivat esimerkiksi maisemavaikutukset sekä vaikutukset asumisviihtyvyyteen.



Kuvio 8. Vastanneiden arviot tuulivoimapuiston rakentamiseen liittyvistä väittämistä. Väittämät järjestetty keskiarvoltaan myönteisimmästä kielteisimpään (n = 191-198).

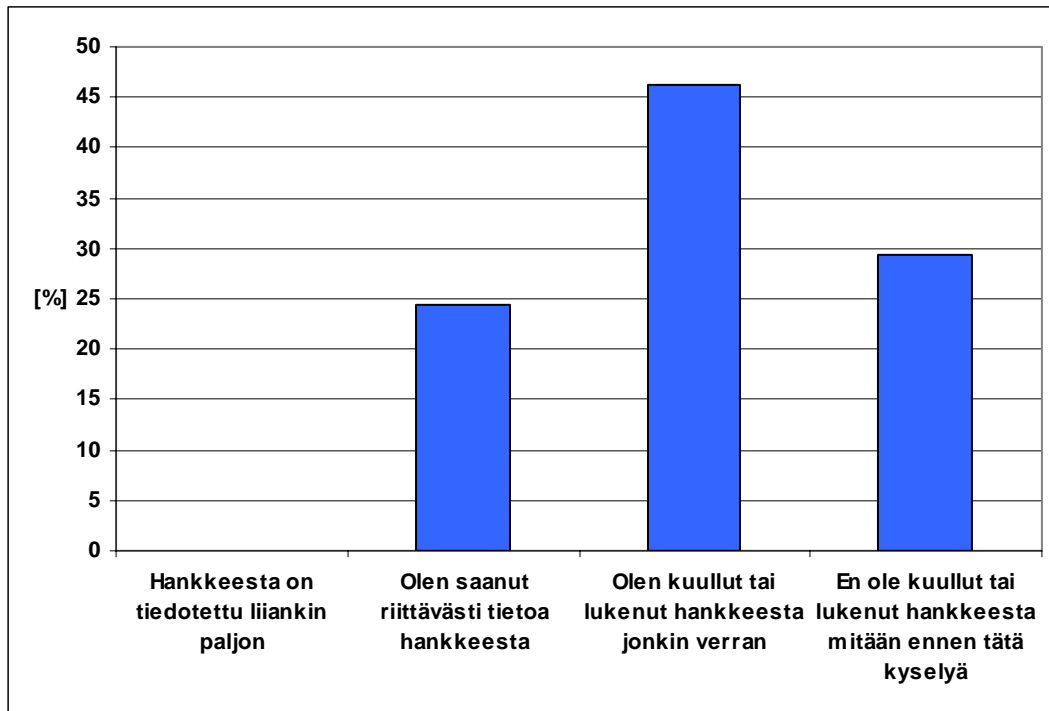
Vastaajien suhtautumista Myllykankaan tuulivoimapuistohankkeeseen kysyttiin väittämän ”Myllynkankaan tuulivoimapuistohanke on mielestäni kannatettava” avulla. Vastanneista vajaa kaksi kolmannesta (64 prosenttia, 126 vastaajaa) oli väitteen kanssa samaa mieltä eli piti hanketta kannatettavana. Eri mieltä oli 14 prosenttia (28 vastaajaa) vastanneista. Naiset suhtautuivat sekä hankkeeseen että tuulivoimaan suopeammin kuin miehet. Alle viiden kilometrin etäisyydellä hankealueesta asuvat vastaajat suhtautuivat Myllykankaan tuulivoimapuistohankkeeseen sekä tuulivoimaan kielteisemmin kuin etäämpänä asuvat vastaajat. Vajaa viidennes (19 prosenttia, 35 vastaajaa) vastanneista oli sitä mieltä, että tuulivoiman sijaan energia pitäisi tuottaa jollain muulla tavalla. Noin 60 prosenttia (117 vastaajaa) vastanneista uskoi, että tuulivoimapuisto ja Myllykankaan nykyinen käyttö sopivat yhteen.



Kuvio 9. Vastanneiden suhtautuminen tuulivoimaan liittyviin väittämiin (n = 189-197).

3.3 TIEDONSAANTI TUULIPUISTOHANKKEESTA

Noin neljännes vastanneista koki saaneensa riittävästi tietoa hankkeesta (kuvio 10). Vajaa kolmannes (29 %) vastanneista ei ollut kuullut tai lukenut hankkeesta mitään ennen kyselyä. Yksikään vastannut ei kokenut, että hankkeesta olisi tiedotettu liiankin paljon. Vastanneet toivoivat lisätietoa esimerkiksi tuulivoimaloiden vaikutuksista television näkyvyyteen, alueen sähkökaapeleista, vaikutuksista alueen asukkaiden sähkön hintaan, kulkurajoituksista alueella, tuulivoiman kannattavuudesta, meluhaitoista, ympäristövaikutuksista, rakentamisen aikataulusta sekä voimaloiden toiminnasta. Lisätietoa kaivattiin lehdistötiedotteiden, tutustumiskäyntien ja erilaisten yleisötilaisuuksien kautta. Osa vastanneista toivoi sähköpostitse tai postitse toimitettavia tiedotteita.



Kuvio 10. Hankkeesta tiedottaminen (n = n=197).

3.4 AVOIMET KYSYMYKSET

Tuulivoimapuistolla uskottiin vaikuttavan seuraavien toimialojen/yritysten toimeentulo- tai tulonsaantimahdollisuuksiin: sähköntuotanto, poronhoito, matkailu, marjastus, metsästys, alueen erä- ja matkailuyritys, alueen rakennus- ja maansiirtoyritykset.

Useat vastaajat kokivat, ettei suunniteltu tuulivoimapuisto vaikuta asumiseensa tai vapaa-ajan toimintaansa. Jotkut vastaajat olivat huolissaan hankkeen maisema- ja meluvaikutuksista. Myös tuulivoimapuiston rakentamisen vaikutus alueen eläimistöön ja sitä kautta metsästys- tai lintutarkkailuharrastuksiin koettiin haitaksi. Alueen tieverkon parantamistöiden uskottiin toisaalta vaikeuttavan alueella liikkumista, mutta toisaalta helpottavan esimerkiksi marjapaikoille pääsyä. Asukkaat toivoivat, että alueella voisi jatkossakin kulkea vapaasti eikä teille asetettaisi kulkuesteitä. Moottorikelkkareitin käyttäjät toivoivat rakennuttajan huomioivan kelkkareitit tuulivoimapuiston tarkemmassa suunnittelussa. Voimaloista irtoavan jään pelättiin aiheuttavan vaaratilanteita.

Hankkeen vaikutukset liikenteeseen ja vastaajien omaan liikkumiseen nähtiin sekä positiivisina että negatiivisina. Positiivisina koettiin alueen tieverkoston parantuminen, mikä mahdollistaa alueen virkistyskäytön yhä laajemmin. Myös tienparannustöiden uskottiin vaikuttavan alueen liikenneturvallisuuteen. Negatiivisina vaikutuksina nähtiin etenkin rakennusaikaiset

liikennemäärien kasvusta johtuvat ruuhkat. Hitaiden ja pitkien kuljetusten uskottiin aiheuttavan vaaratilanteita. Liikenteen kasvun uskottiin myös lisäävän melua.

Tuulivoimalan alueella sijaitseviin toimintoihin, joihin vaikutusten uskottiin erityisesti kohdistuvan, olivat vastaajien mukaan eläimet, Matkailu- ja viihdekeskus Merihelmi, elämysmatkailu, marjastus ja metsästys sekä alueella toimiva matkailuyritys.

Eri vaihtoehtojen vaikutuksia verrattaessa osa vastaajista koki vaihtoehdon VE1 mieluisammaksi, koska mahdolliset haittavaikutukset melun ja maisemavaikutusten osalta olisivat pienemmät. Toisaalta osa vastaajista koki vaihtoehdon VE2 kannatettavaksi, koska siinä tuulivoimalan positiiviset vaikutukset esimerkiksi sähköntuotannon osalta olisivat suuremmat.

Mahdollisten haittavaikutusten lieventämiskeinoina pidettiin aktiivista tiedottamista, asukkaiden ja ympäristön huomioimista sekä voimaloiden siirtäminen mahdollisimman kauas asutuksesta. Hankkeen suunnittelussa toivottiin huomioitavan paikallisen työvoiman maksimaalinen hyödyntäminen, tuulivoimaloiden maisemointi ja kunnossapito, olemassa olevien teiden hyödyntäminen ja virkistyskäyttöön erityisesti soveltuvat alueet. Vastaajat toivoivat, että voimalat sijoitettaisiin meluvaikutusten minimoimiseksi mahdollisimman etäälle asutuksesta ja että lähiasukkaiden mielipiteitä kuunneltaisiin. Vastaajat kokivat tuulivoimapuiston metsäalueelle rakentamisen paremmaksi vaihtoehdoksi kuin meren rantaan rakentamisen.

Avovastauksissa suhtautuminen tuulivoimapuistoon ja arviot sen vaikutuksista vaihteli:

”Ajattelen tuulivoiman käyttöä myönteisesti. Meillähän täällä on jo niitä.”

”Alueella liikkuminen muuttuu vähemmän viihtyisäksi.”

”Metsämaisema muuttuu oleellisesti. Korkeat tuulivoimalat rikkovat maiseman harmonisuuden.”

”Tiestön parantumisen myötä paranee metsäpalstoille kulku.”

”Alueelle tulee uusia teitä, jotka helpottaa ihmisten liikkumista alueelle ja johtaa kävijämäärän kasvamiseen esim. marjastajat.”

”Maiseman yleisilme kärsii”

” Vain myönteisiä vaikutuksia [asumiseen tai vapaa-ajan toimintaan]”

”Tuulivoimapuiston rakentaminen muuttaa aluetta ainakin eläinten osalta, eivät viihdy melun keskellä.”

”Hyvällä suunnittelulla ongelmat minimoidaan.”

Vastaajat toivoivat, että rakentamisen työvoimana hyödynnettäisiin paikallisia työntekijöitä. Tuulivoimapuisto nähtiin toisaalta matkailua heikentävänä tekijänä, mutta siinä nähtiin myös hyödyntämispotentiaalia.

”Toivottavasti työvoiman käytössä paikkakuntalaiset etusijalla. Myös maansiirtokalustot.

” Ehkä virkistävän matkailutoimintaa ja hotellipalveluja.”

”Haittaa elämysmatkailua.”

”Toivottavasti tuulivoimaloiden tulo osataan hyödyntää matkailussa.”

4 JOHTOPÄÄTÖKSET

Suurin osa kyselyyn vastanneista piti Myllykankaan tuulivoimapuistohanketta kannatettavana. On kuitenkin huomioitava, että osa asukkaista suhtautuu hankkeeseen voimakkaan kielteisesti. Syyt kielteiseen suhtautumiseen ovat pääasiassa tuulivoimapuiston melu- ja maisemahaitat sekä virkistyskäyttöön aiheutuvat muutokset. Merkittävimpinä positiivisina vaikutuksina pidettiin uusiutuvan energian tuottamista sekä alueen tiestön parantamista. Osa vastaajista näki tuulivoimapuistossa hyödyntämispotentiaalia matkailun näkökulmasta. Asukkaat toivoivat jatkossa aktiivista tiedottamista hankkeen etenemisestä ja suunnittelusta sekä vuoropuhelua hankkeen toteuttajan kanssa. Asukkaat toivoivat lisää tietoa tuulivoiman vaikutuksesta energiantuotantoon ja useat vastaajat toivoivat asukkaiden saavan hankkeen myötä markkinahintaa edullisempaa sähköä.



MYLLYKANKAAN TUULIVOIMAPUISTOHANKE Ympäristövaikutusten arviointimenettely

ASUKASKYSELY MYLLYKANKAAN LÄHIALUEELLE

Hyvä vastaanottaja,

Metsähallitus Laatumaa suunnittelee Iin Myllykankaalle tuulivoimapuistoa, joka sijaitsee linnuntietä noin 6 kilometrin etäisyydellä Kuivaniemen taajamasta. Oheisella Myllykankaan lähialueen vakituksille ja vapaa-ajan asukkaille suunnatulla kyselyllä selvitetään tuulivoimapuistohankkeen vaikutuksia ihmisten elinoloihin ja viihtyvyyteen. Kysely liittyy parhaillaan käynnissä olevaan ympäristövaikutusten arviointimenettelyyn (YVA). Vastaukset käsitellään luottamuksellisesti ja yksittäisiä vastauksia lukevat ja käsittelevät ainoastaan Pöyryn asiantuntijat. Vastaajan nimi tai muu henkilöitävässä oleva tieto ei tule tuloksia raportoitaessa esille.

Pyydämme teitä tutustumaan oheiseen tiivistelmään ennen kyselyyn vastaamista. Lisätietoja hankkeesta löytyy internetistä Laatumaan sivustolta <http://www.laatumaa.com/page.asp?Section=484>. Samoilta www-sivuilta on saatavilla myös hankkeen ympäristövaikutusten arviointiohjelma eli suunnitelma hankkeen ympäristövaikutusten arvioimiseksi. Toivomme teidän osallistuvan kyselyyn ja näin osaltanne varmistavan, että kaikki asiat tulee huomioitua. Kyselyn mukana on karttaliite tuulivoimapuiston alustavasta sijainnista. Karttoihin voitte halutessanne merkitä tietoja vastaustenne tueksi ja palauttaa liitteen yhdessä kyselylomakkeen kanssa.

Toivomme, että palautatte kyselylomakkeen viimeistään 20.10.2011 oheisessa palautuskuoressa, jonka postimaksu on valmiiksi maksettu. Lisätietoja kyselystä antavat Kalle Reinikainen, kalle.reinikainen@poyry.com, puh. 010 33 28372 sekä Olli-Matti Tervaniemi, olli-matti.tervaniemi@metsa.fi, puh. 040 195 6934.

Ystävällisin terveisin,

Kalle Reinikainen
YVA-projektin projektipäällikkö
Pöyry Finland Oy
Vesi ja ympäristö

Liitteet: tiivistelmä hankekuvauksesta, kyselylomake, karttaliite, palautuskuori

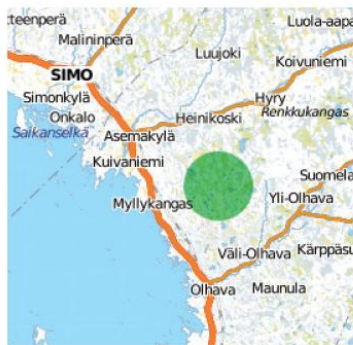
TIIVISTELMÄ HANKEKUVAUKSESTA

Myllykankaan tuulivoimapuiston YVA

YMPÄRISTÖVAIKUTUSTEN ARVIOINTI

Metsähallitus suunnittelee lin Myllykankaalle tuulivoimapuistoa, joka sijaitsee linnuntietä noin 6 kilometrin etäisyydellä Kuivaniemen taajamasta.

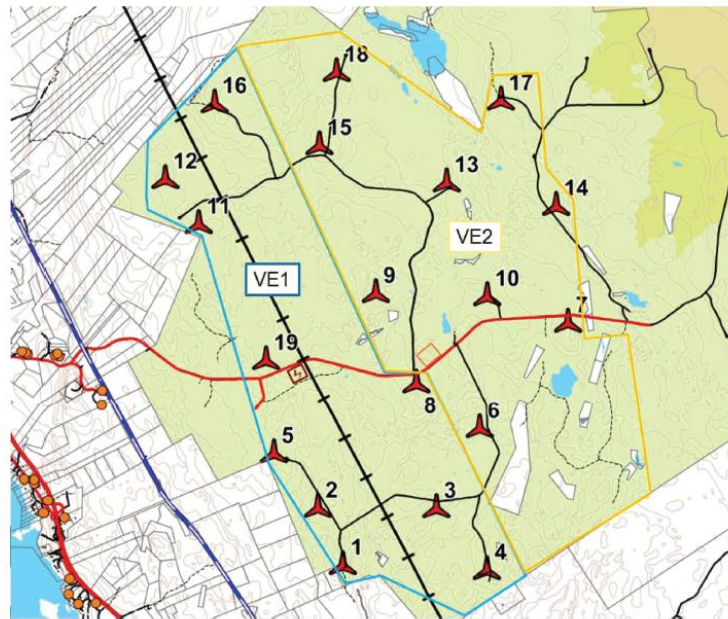
Tuulivoimapuistoa suunnitellaan 10-19:lle 2-5 MW:n yksikkötehoiselle voimalayksikölle, joiden kokonaisteho on yhteensä 20-95 MW valitusta vaihtoehdosta riippuen. Hanketta varten on käynnissä ympäristövaikutusten arviointi eli YVA.



Myllykangas sijaitsee 6 km:n päässä Kuivaniemen taajamasta.

VAIHTOEHTO 1 (VE1)

Rakennetaan alueen länsiosaan 10 voimalaa, jotka liitetään alueen läpi kulkevaan Raasakka-Isahaara -110 kV:n voimajohtoon hankealueella voimajohdon välittömässä läheisyydessä. Vaihtoehdon voimat voidaan rakentaa tuotantokuntoon yhden kesän aikana. Tuulivoimapuiston kokonaisteho on 20-50 MW ja alueen pinta-ala 610 hehtaaria.



Hankevaihtoehdot ja voimaloiden alustavat sijainnit.

VAIHTOEHTO 2 (VE2)

Rakennetaan alueen länsiosaan 19 voimalaa, jotka liitetään alueen läpi kulkevaan Raasakka-Isahaara -110 kV:n voimajohtoon hankealueella voimajohdon välittömässä läheisyydessä.

Vaihtoehdon voimat voidaan rakentaa tuotantokuntoon yhden tai kahden kesän aikana. Tuulivoimapuiston kokonaisteho on 38-95 MW ja alueen pinta-ala 1510 hehtaaria.

ASUKASKYSELY

Pyydämme ympyröimään tai rastittamaan kyselylomakkeesta mielipidettänne sopivammaksi katsomanne vaihtoehdon tai kirjoittamaan vastauksenne sille varattuun kohtaan. Vastauksia voitte jatkaa tarvittaessa lomakkeen kääntöpuolelle.

TAUSTATIEDOT

1. Oletteko

nainen

mies

2. Ikäanne

18–25 vuotta

26–35 vuotta

36–45 vuotta

46–65 vuotta

yli 65 vuotta

3. Olen alueella:

vakituinen asukas

loma-asukas

4. Kuinka kauas asuntonne tai loma-asuntonne sijoittuu Myllykankaan suunnitellusta tuulivoimapuistosta?

Vastaus kilometreinä _____

5. Miten usein käytte Myllykankaalle suunniteltavan tuulivoimapuiston alueella? *Valitkaa sopivin vaihtoehto kunkin vuodenajan kohdalta.*

	<i>Päivittäin</i>	<i>Viikoittain</i>	<i>Kuukausittain</i>	<i>Vuosittain</i>	<i>En koskaan</i>
Syksyllä	<input type="checkbox"/>	<input type="checkbox"/>	<input type="checkbox"/>	<input type="checkbox"/>	<input type="checkbox"/>
Talvella	<input type="checkbox"/>	<input type="checkbox"/>	<input type="checkbox"/>	<input type="checkbox"/>	<input type="checkbox"/>
Keväällä	<input type="checkbox"/>	<input type="checkbox"/>	<input type="checkbox"/>	<input type="checkbox"/>	<input type="checkbox"/>
Kesällä	<input type="checkbox"/>	<input type="checkbox"/>	<input type="checkbox"/>	<input type="checkbox"/>	<input type="checkbox"/>

VAIKUTUSTEN ARVIOINTI

6. Mikäli käytte Myllykankaan alueella, niin mitä sinulla on tapana tehdä siellä?

Ympyröikää sopivin vaihtoehto kultakin riviltä. Voitte halutessanne merkitä lisätietoja liitteenä olevaan karttaan.

	<i>Päivittäin</i>	<i>Viikoittain</i>	<i>Kuukausittain</i>	<i>Harvemmin</i>	<i>En koskaan</i>
Ulkoilla (vaeltaa, teltailla jne.).....	5	4	3	2	1
Marjastaa.....	5	4	3	2	1
Metsästää.....	5	4	3	2	1
Hiihtää.....	5	4	3	2	1
Moottorikelkkailla.....	5	4	3	2	1
Jotain muuta, mitä?.....	5	4	3	2	1

7. Miten arvioitte mahdollisen tuulivoimapuiston vaikuttavan asuinalueenne viihtyisyyteen?

- erittäin myönteisesti
- myönteisesti
- ei vaikutusta
- melko kielteisesti
- erittäin kielteisesti
- en osaa sanoa

8. Miten arvioitte mahdollisen tuulivoimapuiston vaikuttavan virkistys- ja harrastusmahdollisuuksiinne tai muuhun vapaa-aikaanne?

- erittäin myönteisesti
- myönteisesti
- ei vaikutusta
- melko kielteisesti
- erittäin kielteisesti
- en osaa sanoa

9. Miten arvioitte mahdollisen tuulivoimapuiston vaikuttavan omaan tai perheenne toimeentuloon ja tulonsaantimahdollisuuksiin?

- erittäin myönteisesti
- myönteisesti
- ei vaikutusta
- melko kielteisesti
- erittäin kielteisesti
- en osaa sanoa

10. Millaisista toimeentulo- tai tulonsaantimahdollisuuksista on kyse?

11. Miten arvelette tuulivoimapuiston vaikuttavan asuin-/loma-asuntokiinteistöenne arvoon?

- asuin- / loma-asuntokiinteistöni arvo nousee
- asuin- / loma-asuntokiinteistöni arvo laskee
- ei merkittävää muutosta
- en osaa sanoa

12. Mikäli koette mahdollisella tuulivoimapuistolla olevan vaikutuksia asumiseenne tai vapaa-ajan toimintaanne (esim. luonnossa liikkumiseen), millä tavalla hanke niihin vaikuttaisi? Voitte halutessanne merkitä tietoja liitteenä olevaan karttaan.

13. Mitä mieltä olette seuraavista väittämistä koskien tuulivoimapuiston rakentamista alueelle? Aiheutuuko mielestänne muutosta ollenkaan ja jos aiheutuu, onko muutos myönteinen vai kielteinen? Ympyröikää kultakin riviltä mielipidettänne vastaava numero.

(-2= muutos/vaikutus on kielteinen, -1= osittain kielteinen, 0= ei muutosta / vaikutusta, +1= muutos/vaikutus on osittain myönteinen, +2= muutos/vaikutus on myönteinen)

Alueen virkistyskäyttö muuttuu tuulivoimapuiston myötä.....	-2	-1	0	+1	+2
Alueen matkailuun tulee tuulivoimapuiston rakentamisen myötä muutoksia.....	-2	-1	0	+1	+2
Tuulivoimapuiston rakentaminen vaikuttaa perheeni arkeen.....	-2	-1	0	+1	+2
Tuulivoimapuiston rakentaminen aiheuttaa muutoksia työni tai ammattini harjoittamisen edellytyksiin.....	-2	-1	0	+1	+2
Tuulivoimapuiston myötä alueeni palveluihin tulee muutoksia.....	-2	-1	0	+1	+2
Tuulivoimapuistolla on vaikutuksia maisemaan.....	-2	-1	0	+1	+2
Tuulivoimapuistolla on vaikutuksia energiantuotantoon.....	-2	-1	0	+1	+2
Tuulivoimapuisto vaikuttaa lin kunnan työllisyyteen.....	-2	-1	0	+1	+2
Tuulivoimapuistolla on vaikutuksia kasveihin.....	-2	-1	0	+1	+2
Tuulivoimapuistolla vaikuttaa alueella liikkuviin eläimiin.....	-2	-1	0	+1	+2
Tuulivoimapuisto vaikuttaa ilmastonmuutokseen	-2	-1	0	+1	+2
Tuulivoimapuisto vaikuttaa luonnonvarojen käyttöön.....	-2	-1	0	+1	+2

Tuulivoimapuistolla on vaikutuksia asumisviihtyvyyteen.....	-2	-1	0	+1	+2
Tuulivoimapuistolla on vaikutuksia lähialueen kiinteistöjen arvoon.....	-2	-1	0	+1	+2
Tuulivoimapuistolla on vaikutuksia alueen elinkeinoelämään.....	-2	-1	0	+1	+2
Tuulivoimapuistolla on vaikutuksia lin kunnan talouteen.....	-2	-1	0	+1	+2
Tuulivoimapuiston rakentaminen vaikuttaa liikenneturvallisuuteen.....	-2	-1	0	+1	+2
Tuulivoimapuistolla on vaikutuksia alueella toimivaan porotalouteen.....	-2	-1	0	+1	+2
Muu vaikutus, mikä? _____	-2	-1	0	+1	+2

14. Tuulivoimapuiston rakentaminen tulee väliaikaisesti lisäämään liikennettä Myllykankaan alueella ja rakentamisen aikana alueen tiestöä tullaan vahvistamaan. Mitä haittoja tai mahdollisuuksia näette oman liikkumisenne osalta?

15. Onko tuulivoimapuiston lähialueella toimintoja, joihin uskotte tuulivoimapuiston perustamisen ja toiminnan erityisesti vaikuttavan?

16. Liitteenä olevassa hanketiivistelmässä on kuvattu vaihtoehdot VE1 ja VE2. Koetteko, että vaihtoehdoilla on eroja alueen käyttönne kannalta? Mitä ne erot voivat olla?

17. Miten hankkeesta mahdollisesti aiheutuvia haitallisia vaikutuksia voitaisiin mielestänne parhaiten ehkäistä tai vähentää?

TIEDONSAANTI

18. Oletteko saaneet tuulivoimapuistohankkeesta riittävästi tietoa?

- hankkeesta on tiedotettu liiankin paljon
- olen saanut riittävästi tietoa hankkeesta
- olen kuullut tai lukenut hankkeesta jonkin verran
- en ole kuullut tai lukenut hankkeesta mitään ennen tätä kyselyä

19. Mistä asioista haluaisitte saada lisää tietoa?

20. Miten haluaisitte saada lisää tietoa tuulivoimapuiston rakentamisesta tai toiminnasta (esim. lehdistötiedotteet, yleisötilaisuudet, tutustumiskäynnit)?

21. Miten hyvin seuraavat väittämät kuvaavat mielipidettänne tai käsitystänne?

Samaa mieltä *Eri mieltä* *En osaa sanoa*

Myllykankaan tuulivoimapuistohanke on mielestäni

kannatettava

Tuulivoiman sijasta energia pitäisi tuottaa jollain

muulla tavalla

Tuulivoimapuisto ja Myllykankaan alueen nykyinen käyttö

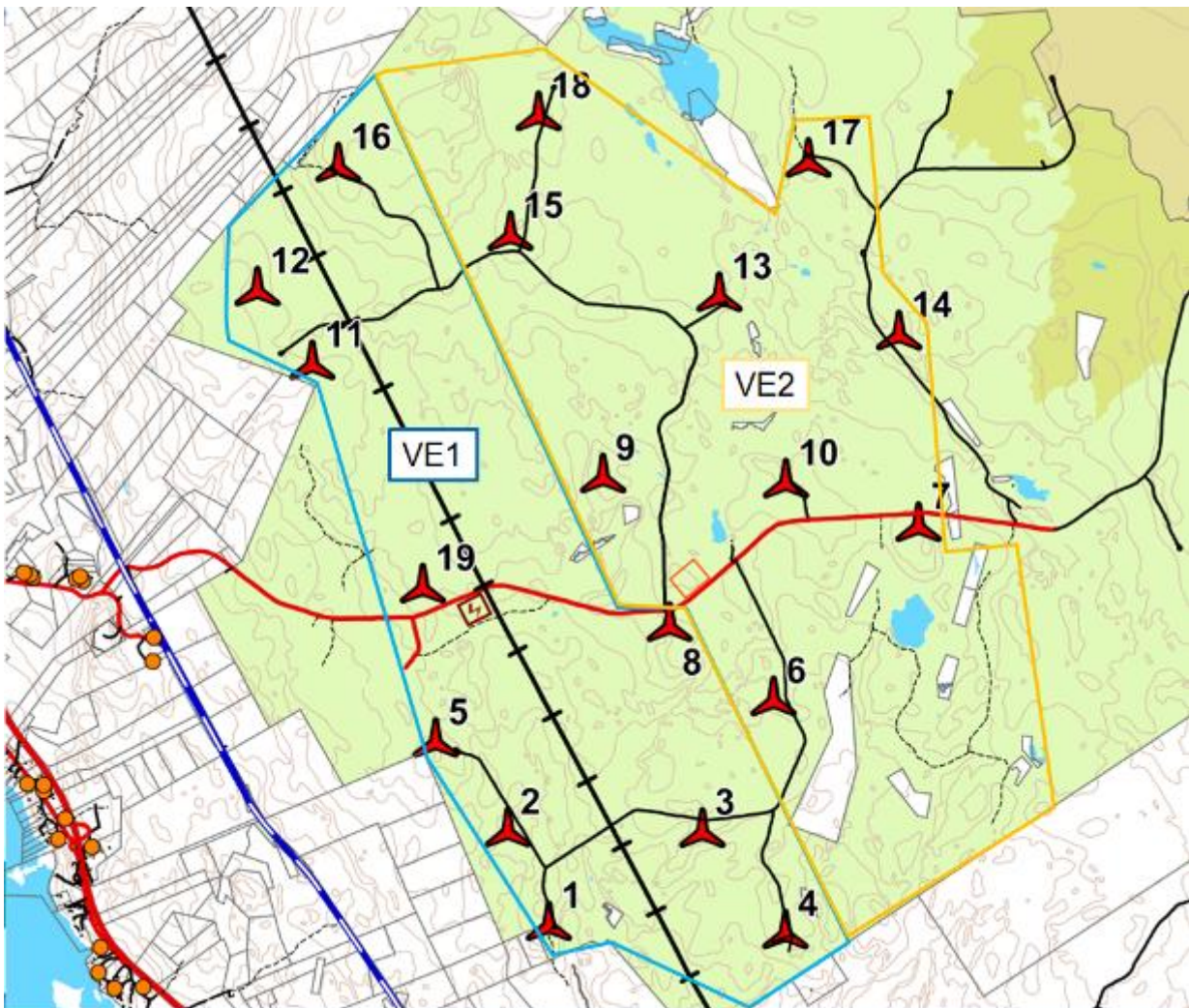
sopivat mielestäni yhteen

22. Mitä asioita toivoisitte otettavan huomioon tuulivoimapuistohankkeen suunnittelussa (esim. tuulivoimaloiden sijoittelu)? *Voitte halutessanne merkitä tietoja liitteenä olevaan karttaan.*

23. Mitä sellaisia asioita toivoisitte otettavan huomioon tuulivoimapuistohankkeen ympäristövaikutusten arvioinnissa, joita ei ole käsitelty tässä kyselyssä?

24. Mitä muuta haluaisitte tuoda esille hankkeeseen liittyen? Voitte halutessanne merkitä tietoja liitteenä olevaan karttaan.

~ KIITOS VASTAUKSISTANNE! ~



Kartta 1. Tuulivoimaloiden sijoittuminen lin Myllykankaalle. Kuvassa on merkitty hankevaihtoehdot VE 1 ja VE 2. Kuva on havainnollistava esimerkki eikä edusta voimaloiden lopullista sijoittelua. Voitte halutessanne merkitä karttaan esimerkiksi omia havaintojanne tai miten aluetta käytätte.