
LUONTOSELVITYS

TYÖNUMERO: E27559

METSÄHALLITUS LAATUMAA

JALASJÄRVEN RUSTARIN TUULIVOIMAHANKEALUEEN LIITO-ORAVA- JA
VIITASAMMAKKOSELVITYS



3.6.2015

SWECO YMPÄRISTÖ OY
TURKU

Muutoslista

					VALMIS
					LUONNOS
MUUTOS	PÄIVÄYS	HYVÄKSYNYT	TARKASTANUT	LAATINUT	HUOMAUTUS

Sisältö

1	JOHDANTO.....	1
2	TUTKIMUSALUEEN SIJAINTI JA YLEISKUVA.....	1
3	TUTKIMUSMENETELMÄT.....	2
4	LIITO-ORAVA.....	3
5	VIITASAMMAKKO	4
6	JOHTOPÄÄTÖKSET JA MAANKÄYTTÖSUOSITUKSET	5
7	LÄHTEET	6

Kartat:

Liitekartta 1: Liito-orava, aiemmat havainnot v. 1993 -1994

Valokuvat: Heini Lies-Niittymäki

Sweco Ympäristö Oy

PL 88, 00521 Helsinki
Mäkelininkatu 17 A, 90100 Oulu
PL 453, 33101 Tampere
PL 669, 20701 Turku

www.sweco.fi
etunimi.sukunimi@sweco.fi
puh. 010 2414 000

Y-tunnus 0564810-5

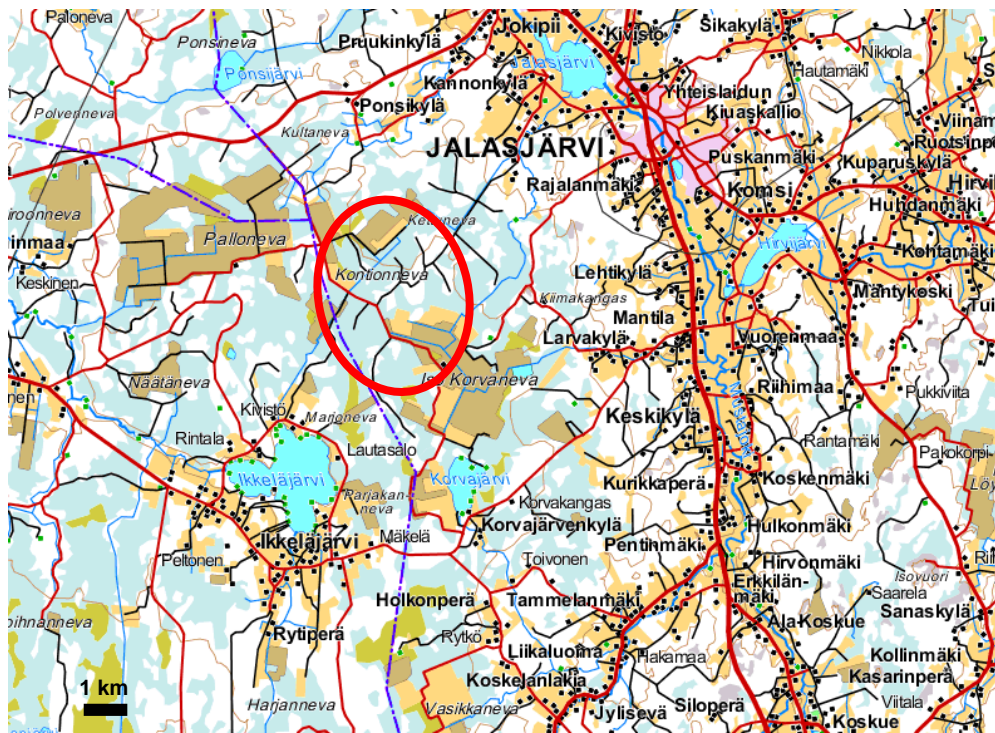
1 JOHDANTO

Liito-orava- ja viitasammakkoselvitys on laadittu Metsähallituksen Jalasjärven Rustarin tuulivoimahankealueelle osana laajempaa luontoselvitystä. Tarkoituksena oli selvittää keväisillä maastokäynneillä maaliskokuussa mahdollisten liito-oravan ja viitasammakon esiintyminen suunnittelualueella.

Selvityksen on laatinut FM, Luontokartoittaja Heini Lies-Niittymäki Sweco Ympäristö Oy:stä.

2 TUTKIMUSALUEEN SIJAINTI JA YLEISKUVA

Hankealue sijaitsee Jalasjärven kunnassa Metsähallituksen hallinnoimalla Rustarin alueella. Lähimmillään alue sijaitsee noin 6,5 km:n päässä Jalasjärven keskustasta lounaaseen Iso Korvanevan ja Kontionevan välimaastossa. Hankealueen kokonaispinta-ala on noin 11 neliökilometriä ja alueelle on suunnitteilla 9 tuulivoimalaa.



Pohjakartta © MML 2015

Kartta 1. Luontoselvitysalueen sijoittuminen Jalasjärven kunnan Rustarin alueelle.

Suunnittelualueen metsät ovat pääosin talousmetsiä, ojitettuja entisiä soita, mäntykankaita ja mäntytaimikkoja. Monimuotoisempia sekametsiä esiintyy myös paikoin. Alueella on laajoja turvetuotantoalueita ja pienialaisia soita.

3 TUTKIMUSMENETELMÄT

Liito-orava ja viitasammakko ovat luontodirektiivin liitteen IV (a) lajeja, joiden lisääntymis- ja levähdyspaikkojen hävittäminen ja heikentäminen on kiellettyä luonnonsuojelulain 49 §:n perusteella.

Ensimmäiset **liito-oravakartoitukset** tehtiin kevättalvella maastossa 30.3.-1.4.2015, sitten huhtikuussa 20.4.-22.4.2015 ja lisäksi toukokuussa 5.5.-7.5.2015, sekä lisäksi muutamina muina päivinä pesimälinnustokartoitusten yhteydessä.

Kartoituksissa keskityttiin liito-oravien lajityypillisiin elinympäristöihin, joissa kasvaa kuusta, haapaa ja usein myös koivua tai muita lehtipuita. Suurten puiden tyvet tarkastettiin liito-oravien jätöksiä etsien.

Maastokartoituksen lisäksi alueelta on pyydetty uhanalaistiedot Hertta-tietokannasta (Suomen ympäristökeskus 12.3.2015). Rustarin hankealueelta on kaksi aiempaa havaintoa liito-oravasta vuosilta 1993 ja 1994. (ks. liitekartta 1).

Taulukko 1. Jalasjärven Rustarin hankealueen liito-oravien kartoituspäivät, kellonajat ja lämpötila maaliskuu-toukokuussa 2015.

<i>Päivä</i>	<i>Kellonaika</i>	<i>Lämpötila</i>
30.3.	12-18	+3 °C
31.3.	10-12, 17-18	+2 °C
1.4.	10-11	± 0 °C
20.4.	12.30-18	+6 °C
21.4.	10-12, 17-18	+6 °C
22.4.	10-11.30	+4 °C
5.5.	10-12	+7 °C
7.5.	10-12	+9 °C

Alueelta ei ole aiempia havaintoja **viitasammakosta**. Viitasammakoille sopivat lammikot, vesialtaat ja ojat kartoitettiin 20.4., 7.5. ja 8.5. sekä lisäksi toukokuun viimeisellä viikolla 22 pesimälinnustokartoitusten yhteydessä. Viitasammakot havaitaan lajityypillisestä ääntelystä keväällä lammikoiden vesien sulettua. Kutuaika ajoittuu yleensä huhtikuun puolivälistä kesäkuun alkuun ja kestää noin pari viikkoa ilmoista ja kevään etenemisestä riippuen. Huhtikuussa lammikot olivat osittain jäässä viikolla 17, mutta toukokuun alussa lammikot ja vesialtaat olivat sulia. Rustarin hankealueella on kaksi lammikkoaluetta Rustarintien molemmissa päissä. Lammikot ovat entisiä soranottokuoppia. Lisäksi alueella on lukuisia turvetuotantoon liittyä vesialtaita ja oja.

Taulukko 2. Jalasjärven Rustarin hankealueen viitasammakoiden kartoituspäivät, kellonajat ja lämpötilat huhti- toukokuussa 2015.

Päivä	Kellonaika	Lämpötila
20.4.	12-16	+6 °C
7.5.	7-10, 16.30-19.30	+9 °C
8.5.	5-10.30	+8 °C

4 LIITO-ORAVA

Aikaisemmat havaintopaikat 1990-luvulta tarkastettiin ja ne havaittiin nykyisin liito-oraville soveltumattomiksi hakkuiden ja harvennusten vuoksi. Kaikki liito-oravalle lajityypilliset metsät tarkastettiin, eikä viitteitä liito-oravien pesäpuista tai reviereistä havaittu.

Liito-orava kuuluu Euroopan unionin luontodirektiivin liitteen IV (a) lajeihin, joiden lisääntymis- ja levähdyspaikkojen hävittäminen ja heikentäminen on luonnonsuojelulain 49 § mukaisesti kielletty. Lisäksi Suomen uhanalaisluokituksessa liito-orava luokitellaan vaarantuneeksi lajiksi. (Rassi ym. 2010) Kannan arvioidaan taantuneen voimakkaasti metsätaloustoiminnan aiheuttaman elinympäristöjen häviämisen myötä.

Liito-oravan elinympäristöä ovat usein vanhat kuusivaltaiset metsät. Sekapuina on kuitenkin oltava haapaa, leppää ja koivua, jotka ovat liito-oravan tärkeimmät ravintolähteet. Kesällä liito-oravat syövät koivun ja haavan lehtiä ja syksyllä sekä talvella havupuiden silmuja ja lepän norikkoja. Liito-oravan pesä sijaitsee usein esimerkiksi käpytikan hylkäämässä kolohaavassa, mutta ne voivat pesiä myös tavallisen oravan rakentamissa risupesissä tai linnunpöntöissä.

Tärkein yksittäinen syy liito-orava esiintymien häviämisiin on ollut metsän hakkuut (Hanski ym. 2001).



Kuva 1. Aikaisemmat liito-oravahavainnot tarkistettiin, mutta merkkejä liito-oravista ei saatu kevättalvella tai keväällä 2015 koko Rustarin alueelta.

5 VIITASAMMAKKO

Ympäristöhallinnon Hertta-tietokannan mukaan hankealueelta ei ole aiempia havaintoja viitasammakoista.

Euroopan unionin luontodirektiivin liitteen IV (a) lajeihin kuuluvasta **viitasammakosta** ei tehty ääni- eikä näköhavaintoja 20.4., 7.5. ja 8.5. eikä toukokuun viimeisellä viikolla muiden luontokartoitusten ohella. Viitasammakko vaatii usein suurempia vesialtaita kuin tavallinen sammakko, mutta saattaa lisääntyä myös turvetuotantoalueiden altaissa ja kaivetuissa lammikoissa. Viitasammakko elää kosteissa ympäristöissä, etenkin rehevillä rannoilla ja soilla (Sierla ym.,2004).



Kuvat 2 ja 3. Viitasammakoita etsittiin mm. hankealueen lammikoista ja turvetuotannon vesialtaista. Lajista ei saatu yhtään havaintoa.

6 JOHTOPÄÄTÖKSET JA MAANKÄYTTÖSUOSITUKSET

EU:n luontodirektiivin lajit tulee huomioida Jalasjärven Rustarin tuulivoimahankealueen suunnittelussa ja voimaloiden sijoittelussa.

Liito-oravia tai viitasammakoita ei kuitenkaan havaittu hankealueen kartoituksissa keväällä 2015.

Tuulivoimahankkeiden vaikutukset liito-oravalle ja viitasammakolle ovat yleensä suhteellisen vähäisiä. Vaikutukset ovat paikallisia ja kohdistuvat voimalapaikkojen, teiden ja sähkönsiirtolinjojen rakentamiseen. Suurempi uhka liito-oravalle saattaa olla metsänhakkuiden myötä pirstoutuneet metsät. Toukokuussa 2015 viikoilla 19 ja 22 Rustarin hankealueella oli käynnissä paikalliset hakkuut kolmella eri alueella.

Aikaisemmat liito-oravahavainnot vuosilta 1993 -1994 on esitetty **liitekartalla 1**.

7 LÄHTEET

Hanski, I., Henttonen, H, Liukko, U-M,, Meriluoto, M. & Mäkelä, A. 2001: Liito-oravan (*Pteromys volans*) biologia ja suojelu Suomessa. – Suomen ympäristö 459. Ympäristöministeriö.

Rassi, P., Hyvärinen, E. Juslén, A. & Mannerkoski, I. (toim.) 2010: Suomen lajien uhanalaisuus – Punainen kirja 2010. – Ympäristöministeriö ja Suomen ympäristökeskus, Helsinki. 685 s.

Sierla, L., Lammi, E., Mannila, J. & Nironen, M., 2004. Direktiivilajien huomioon ottaminen suunnittelussa. Suomen ympäristö 742, Luonto ja luonnonvarat, s. 114.

Turku 3.6.2015

Sweco Ympäristö Oy

Mika Manninen

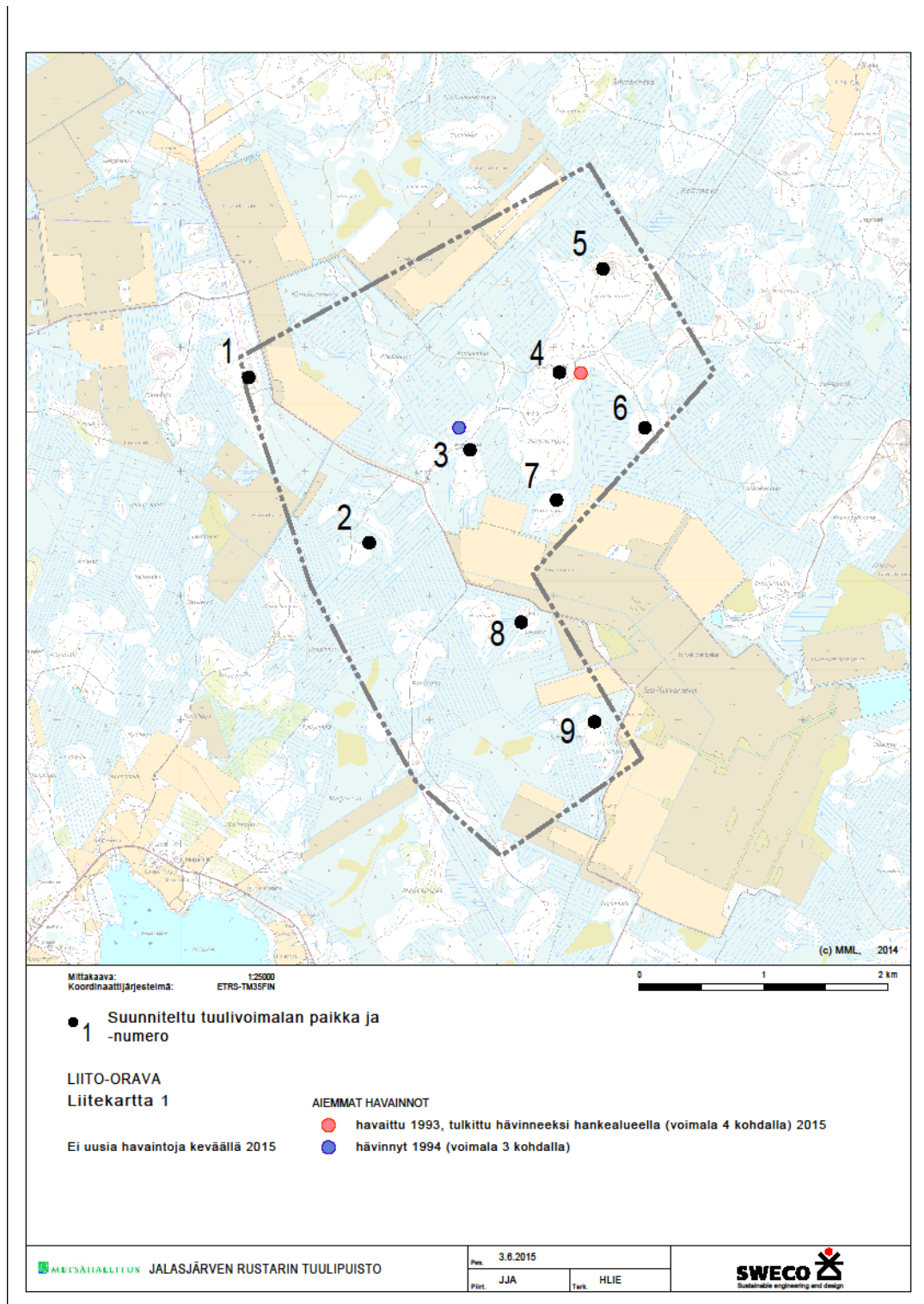
Ryhmäpäällikkö

M.Sc., Ympäristösuunnittelija AMK

Heini Lies-Niittymäki

Suunnittelija

FM, Luontokartoittajan erikois-
ammattitutkinto



8 (8)

LUONTOSELVITYS
3.6.2015

03062015_Metsähallitus_Rustari_Luontoselvitys_HLIE