

Hyrynsalmi-Suomussalmi Kivivaara-Peuravaara tuulipuiston muinaisjäännösinventointi 2012



**Ville Laakso
Hannu Poutiainen**



Kustantaja: Pöyry Finland Oy

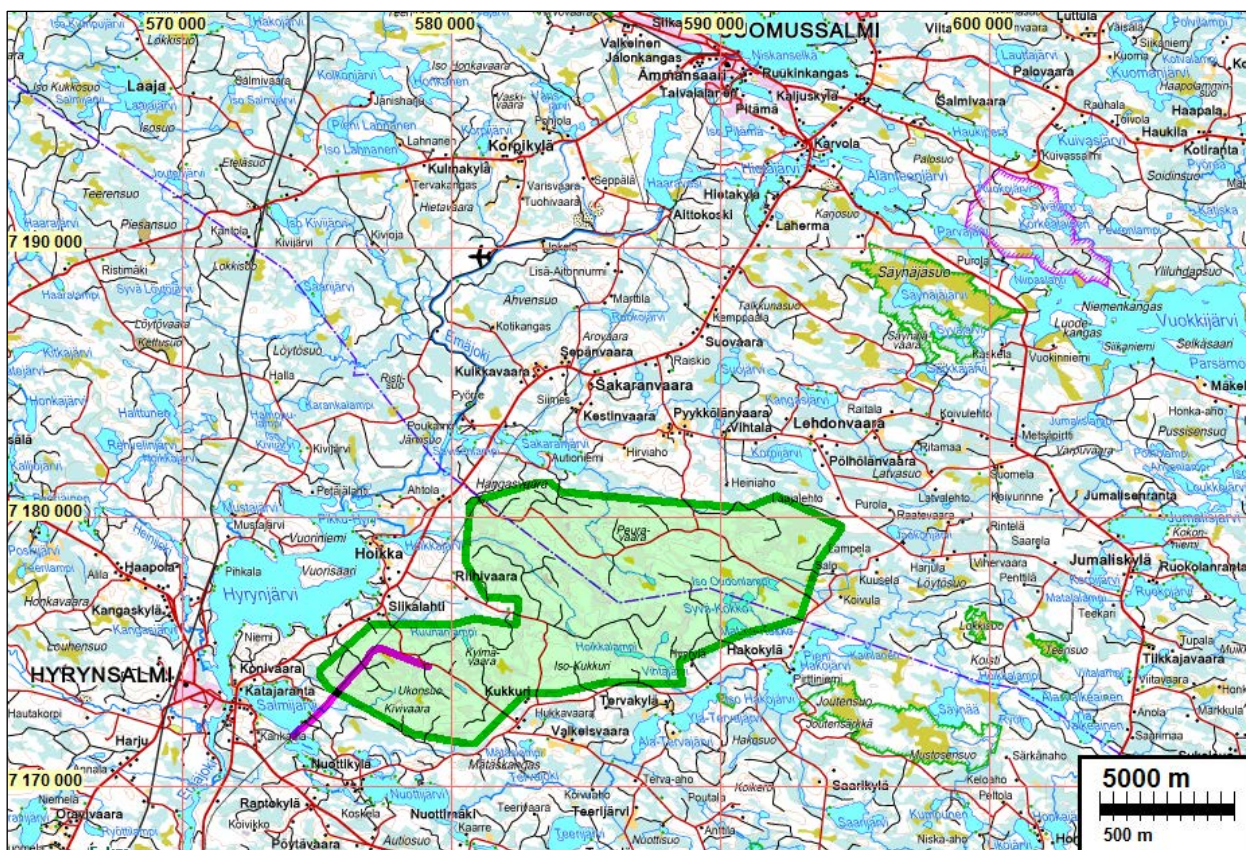
Sisältö:

Perustiedot	3
Kohdeluettelo	4
Inventointi	4
Yleiskuvia	7
Yleiskartat	8
Muinaisjännökset	16
HYRYNSALMI 1 HETE-KUKKURI	16
HYRYNSALMI 2 HIETALAMPI	17
HYRYNSALMI 3 HOIKANKANGAS	18
HYRYNSALMI 4 KOKKOHARJU 1	20
HYRYNSALMI 5 KOKKOHARJU 2	21
HYRYNSALMI 6 KOKKOHARJU 3	22
HYRYNSALMI 7 KOKONKANGAS 1A	24
HYRYNSALMI 7 /2 KOKONKANGAS 1B	25
HYRYNSALMI 7 /3 KOKONKANGAS 1C	26
HYRYNSALMI 8 KOKONKANGAS 2	26
HYRYNSALMI 9 KOKONKANGAS 3	28
HYRYNSALMI 10 KOKONKANGAS 4	28
HYRYNSALMI 10 /2 KOKONKANGAS 4B	29
HYRYNSALMI 10 /3 KOKONKANGAS 4C	30
HYRYNSALMI 11 KOKONKANGAS 5	31
HYRYNSALMI 12 KOKONKANGAS 6	31
HYRYNSALMI 13 LUMIVAARA	32
HYRYNSALMI 14 MATALA-KOKONKANGAS 1	33
HYRYNSALMI 14 /2 MATALA-KOKONKANGAS 1B	34
HYRYNSALMI 14 /3 MATALA-KOKONKANGAS 1C	35
HYRYNSALMI 15 MATALA-KOKKOKANGAS 2	36
HYRYNSALMI 16 PASKOLAMPI	36
HYRYNSALMI 17 SAUNANIEMI	38
HYRYNSALMI 18 KOKKOHARJU 4	39
SUOMUSSALMI 19 HANGASVAARA	40
SUOMUSSALMI 20 HAUTA-AHO	41
SUOMUSSALMI 21 ISO PALOVAARA	43
SUOMUSSALMI 22 LÖTTÖSUO	43
SUOMUSSALMI 23 OUDONSUO	45
SUOMUSSALMI 24 PEURASUO	46
SUOMUSSALMI 25 TELKKÄSUO 1	47
SUOMUSSALMI 26 TELKKÄSUO 2	48
SUOMUSSALMI 27 TELKKÄSUO 3A	50
SUOMUSSALMI 27 /2 TELKKÄSUO 3B	50

Kansikuva: Iso-Kukkurin länsipuolista maastoa

Perustiedot

- Alue:** Kivivaara-Peuravaara tuulipuiston hankealue, Hyrynsalmen ja Suomussalmen kuntien alueella.
- Tarkoitus:** Selvittää onko suunnitelluilla voimalapaikoilla, kaapeli- ja voimajohtolinjoilla ja uusilla huoltotielinjoilla sekä em. liepeillä muinaisjäännöksiä. Selvittää koko hankealueen muinaisjäännöstilannetta.
- Kustantaja:** Pöyry Finland Oy
- Työaika:** Maastotyö syyskuussa 2012
- Tekijät:** Mikrolitti Oy, Hannu Poutiainen ja Ville Laakso, raportin viimeistely T. Jussila.
- Tulokset:** Hankealueelta ei ennestään tunnettu muinaisjäännöksiä. Maastokartalle oli merkitty 14 tervahautakohdetta. Ne tarkastettiin. Lisäksi havaittiin 9 muuta tervahautaa joista kolmen liepeillä tervapirtin jäänteet. Kaikki jäänteet ovat peräisin historialliselta ajalta.



Tutkimusalue vihreällä. Suunniteltu uusi Voimajohtolinja sinipunaisella

Selityksiä:

Kohteiden numerointi on epävirallinen, vain tätä raporttia varten karttaviitteeksi. Museovirasto antaa uusille kohteille aikanaan virallisen muinaisjäännösrekisteri-tunnuksen.

Koordinaatit "NE" ovat ETRS-TM35FIN (Euref) ja "PI" kkj yhtenäiskoordinaatit (YKJ), "XY" kkj peruskoordinaatit. Kartat ja ilmakuvat ovat ETRS-TM35FIN koordinaatistossa.

Kartta ja ilmakuvapohjat Maanmittauslaitoksen maastotietokannasta syksyllä 2012 ellei toisin mainittu.

Valokuvia ei ole talletettu mihinkään viralliseen arkistoon eikä niillä ole mitään kokoelmatunnusta. Valokuvat digitaalisia, kopiot niistä on luovutettu tilaajalle CD:llä. Valokuvat ovat

tallessa myös Mikroliitti Oy:n serverillä ja varmuuskopiolevyllä, ko. projektin kansiossa.
Kuvaajat: Ville Laakso ja Hannu Poutiainen.

Kohdeluettelo

Kunta	Nro	Nimi	N	E	Ajoitus	Laji
HYRYNSALMI	1	HETE-KUKKURI	7173691	583245	historiallinen	tervahauta
HYRYNSALMI	2	HIETALAMPI	7173929	576097	historiallinen	tervahauta
HYRYNSALMI	3	HOIKANKANGAS	7174502	586599	historiallinen	tervahauta
HYRYNSALMI	4	KOKKOHARJU 1	7175820	591420	historiallinen	tervahauta
HYRYNSALMI	5	KOKKOHARJU 2	7176181	590666	historiallinen	tervahauta
HYRYNSALMI	6	KOKKOHARJU 3	7176631	590404	historiallinen	tervahauta
HYRYNSALMI	7	KOKONKANGAS 1	7176306	589511	historiallinen	tervahauta
HYRYNSALMI	7	KOKONKANGAS 1B	7176351	589512	historiallinen	tervahauta
HYRYNSALMI	7	KOKONKANGAS 1C	7176351	589526	historiallinen	tervahauta
HYRYNSALMI	8	KOKONKANGAS 2	7176570	589398	historiallinen	tervahauta
HYRYNSALMI	9	KOKONKANGAS 3	7176506	589316	historiallinen	tervahauta
HYRYNSALMI	10	KOKONKANGAS 4	7176685	589188	historiallinen	tervahauta
HYRYNSALMI	10	KOKONKANGAS 4B	7176662	589226	historiallinen	tervapirtti
HYRYNSALMI	10	KOKONKANGAS 4C	7176660	589237	historiallinen	kuoppa
HYRYNSALMI	11	KOKONKANGAS 5	7176821	589886	historiallinen	tervahauta
HYRYNSALMI	12	KOKONKANGAS 6	7176737	589502	historiallinen	tervahauta
HYRYNSALMI	13	LUMIVAARA	7174911	581455	historiallinen	tervahauta
HYRYNSALMI	14	MATALA-KOKONKANGAS 1	7175381	590149	historiallinen	tervahauta
HYRYNSALMI	14	MATALA-KOKONKANGAS 1B	7175370	590163	historiallinen	tervahauta
HYRYNSALMI	14	MATALA-KOKONKANGAS 1C	7175320	590173	historiallinen	tervapirtti
HYRYNSALMI	15	MATALA-KOKKOKANGAS 2	7175422	589965	historiallinen	tervahauta
HYRYNSALMI	16	PASKOLAMPI	7173893	586755	historiallinen	tervahauta
HYRYNSALMI	17	SAUNANIEMI	7176618	591256	historiallinen	tervahauta
HYRYNSALMI	18	KOKKOHARJU 4	7176659	590317	historiallinen	tervahauta
SUOMUSSALMI	19	HANGASVAARA	7180660	582861	historiallinen	tervahauta
SUOMUSSALMI	20	HAUTA-AHO	7180492	592921	historiallinen	tervahauta
SUOMUSSALMI	21	ISO PALOVAARA	7180715	582677	historiallinen	tervahauta
SUOMUSSALMI	22	LÖTTÖSUO	7179414	588732	historiallinen	tervahauta
SUOMUSSALMI	23	OUONSUO	7176458	592934	historiallinen	tervahauta
SUOMUSSALMI	24	PEURASUO	7178864	586670	historiallinen	tervahauta
SUOMUSSALMI	25	TELKKÄSUO 1	7177730	588393	historiallinen	tervahauta
SUOMUSSALMI	26	TELKKÄSUO 2	7178249	589092	historiallinen	tervahauta
SUOMUSSALMI	27	TELKKÄSUO 3	7178402	589388	historiallinen	tervahauta
SUOMUSSALMI	27	TELKKÄSUO 3B	7178418	589353	historiallinen	kiuas

Inventointi

Metsähallitus Laatumaa suunnittelee Hyrynsalmella ja Suomussalmella sijaitsevalle Kivivaara-Peuravaaran alueelle 27-50 voimalan tuulivoimapuistoa. Hankkeen YVA-konsulttina toimiva Pöry Finland tilasi tuulipuiston muinaisjäännösinventoinnin Mikroliitti Oy:ltä.

Maastotyö tehtiin kahden arkeologin voimin syyskuun puolivälissä, noin kahden työviikon kuluessa ja hyvissä olosuhteissa. Inventoinnin suorittivat FM Hannu Poutiainen ja FL Ville Laakso. Raportin viimeistelyn (kartat, taitto) teki Timo Jussila.

Inventoinnissa löydettiin yhteensä 35 muinaisjäännettä. Suunnitelluilta voimalapaikoilta sekä niille johtavilta kaapeli- ja tielinjoilta ei löydetty muinaisjäänneksiä. Sen sijaan yhden sähkölinjan alta löydettiin kaksi tervahautaa. Lisäksi muutamia tervahautoja löytyi nykyisten metsäautotien lähistöstä, kaksi tervahautaa aivan metsäautotien vierestä. Muualta hankealueelta (kuin voimalapaikoilta ja tie-, kaapeli, voimajohtolinjoilta) löydettiin yleiskaavatasoisessa inventoinnissa useita muinaisjäänneksiä, nekin valtaosin tervahautoja.

Menetelmät

Kenttätöön aikana tarkastettiin kaikki suunnitellut voimalapaikat sekä kaapeli- ja tielinjat. Ennen tuntemattomia muinaisjäänneksiä etsittiin paitsi voimalapaikoilta sekä niille johtavilta kaapeli- ja tielinjoilta myös niiden lähiympäristöstä. Lisäksi tehtiin yleiskaavatasoista inventointia muualla hankealueen sisällä.

Yleiskaavatasoisessa inventoinnissa kierrettiin erityisesti sellaisilla maastopaikoilla, joilta voi olettaa löytyvän esim. asuinpaikkoja, tervahautoja, kämpän jäännöksiä, röykkiöitä ja muita kivirakennelmia, pilkkapuita sekä eri tarkoituksiin tehtyjä kuoppia jne. Kaikki todetut kohteet dokumentoitiin valokuvaamalla, mittaamalla ja kirjallisesti muistiinpanoin. Kohteista otettiin paikannustiedot korkealaatuisella GPS-laitteella.

Menetelminä käytettiin soveltuvien osin topografista ja kartta-analyysiä, pintapoimintaa ja muuta silmänvaraista havainnointia, koekuopitusta, maanäytekairauksia ja mittauksia. Laserkeilausaineistoa alueelta ei ollut käytettävissä. Ennen maastotöitä tutustuttiin myös aluetta koskevaan kirjallisuuteen.

Hyrnsalmella ja Suomussalmella tiedetään valmistetun tervaa omiksi tarpeiksi 1700-luvun lopulle saakka. Tervanpoltto yleistyi selvästi 1800-luvulla ja siitä tuli lopulta jopa pääelinkeinoksi. Paitsi männikkökankailla tervaa poltettiin myös mm. rämemännikköalueilla. Tervahautoihin saatiin aineksia myös tuulenkaadoista, juurakoista ja kannoista.

Kansatieteellisen aineiston perusteella tiedetään, että tervahaudan paikan piti olla jotakuinkin kivetön sekä viettää halssiin päin, josta terva laskettiin tynnyreihin. Varsinkin tervatalouden alkuaikoina tervaa kuljetettiin yleensä veneellä pitkin jokia ja järviä. Kun tervanpolttoalue laajeni etäämmälle isoista vesistä, tervatynnyreitä jouduttiin kускаamaan pitkin purojakin, toki myös hevospelillä.

Kun tervahaudat ja -saunat merkittiin isojakokartta-aineistoihin, niiden perusteella on ollut mahdollista saada tietoa tervanpoltosta ja tervahautoista. Tietojen perusteella historiantutkijat ovat voineet laatia kartan, josta näkyy tervahautojen ja -saunojen sijainti (Hyrnsalmella). On kuitenkin otettava huomioon, että varsinkin vanhimmat haudat ovat voineet jäädä merkitsemättä kartoille.

Tervanpolttoalueet, tervahaudat – ja saunat ovat jättäneet jälkensä myös nimistöön, jota käytettiin apuna inventoinnin maastotyötä suunniteltaessa. Samoin myös muuta nimistöä, asutukseen, nk. lappalaismuistoihin, metsästyksen ja muihin elinkeinoin liittävää, tarkistettiin kirjallisuudesta ja kartta-aineistosta ja hyödynnettiin kenttätöön suunnittelussa.

Arkeologisen tietämyksen, kansatieteellisen ja historiallisen aineiston, hankealueen topografian, maaperän ja kasvillisuuden, maaston erityispiirteisiin tutustumisen sekä kartta-analyysin perusteella arvioitiin hankealueella ne maastonkohdat, joihin arkeologinen maastotyö etupäässä kohdistettiin. Kuten yleensäkin arkeologisessa (ja humanistisessa) tutkimuksessa, arviointiin vaikuttavia epävarmuustekijöitä voi olla useitakin, sekä tuntemattomia että tunnettuja, esimerkiksi historiallisten lähteiden vajavaisuus (tuntematon) tai laserkeilausaineiston puuttuminen (tunnettu).

Ympäristö

Ympäristö hankealueella vaihtelee vaara-alueiden lakiosista hiekkakankaisiin sekä pienistä karuista lampareista ja puroista suoalueisiin ja niiden läpi virtaaviin jokiin sekä muutamiin hieman suurempiin järviin. Suuria vesistöjä tai edes suuria yksittäisiä järviä alueella ei ole. Vaarojen reuna-alueilla, jokien, lampien ja soiden liepeillä maaperä on enimmäkseen moreenia, soraa ja hiekkaa, jopa joitain hiekkakankaita osuu alueelle. Metsät kasvavat enimmäkseen mäntyä, mutta paikoin myös kuusta ja koivua. Alemmilla tasoilla soiden ja purojen liepeillä on kuusta ja koivua männyn ohella.

Monin paikoin oli näkyvissä metsänkäsittelyjen jälkiä, kuten aurauksia, ojituksia, hakkuita ja nuoria taimikoita. Havaintojen perusteella voi arvioida, että metsäaluetta on paikoin uudistettu suhteellisen voimaperäisesti viimeisten kolmenkymmenen vuoden aikana. Paikoitellen myös vanhempaa metsää on jonkin verran jäljellä samoin kuin kelopuita, joita oli havaittavissa myös uusilla hakkuualueilla.

Tulokset

Entuudestaan hankealueelta ei tunnettu muinaisjäännöksiä. Lähimmät muinaisjäännökset olivat tiedossa hankealueen ulkopuolelta, vesistöjen rannoilta. Hankealueen maisemissa ei tietävästi, ollut myöskään tehty muinaisjäännösinventointeja.

Tässä kyseisessä inventoinnissa löydettiin kaiken kaikkiaan 30 tervahautaa, kaksi tervapirttiä eli tervasaunaa, yksi kiviraunio (mahdollisesti tulisijan jäännös) ja kaksi maakuoppaa. Yhdeksän tervahaudan vähimmäisikä pystyttiin arvioimaan tervahaudan kohdalla kasvaneiden ja kaadettujen tukkipuiden vuosilustojen lukumäärän perusteella, nuorimmasta vanhimpaan: >100 v (2 kpl), >110, >112, >115, >120, >125, >130, >140 vuotta. Puuston perusteella arvioitiin lisäksi karkeasti ja varovasti kolmen tervahaudan vähimmäisikä: >80 (2 kpl), >100 vuotta.

10.11.2012

Hannu Poutiainen ja Ville Laakso

Kirjallisuutta ja lähteitä

- Cajander, E. 1919. Asutus- ja maatalousoloista valtionmetsätorpissa Suomussalmen pitäjässä. Helsinki.
- Calamnius, R. 1912. Suomussalmen seurakunnan historia. Oulu.
- Hurre, Matti 1998. Suomussalmen esihistorian kymmen vuosituhatta. Elämisen eväitä ja kädentaitoja. Kainuun Sanomain Kirjapaino.

- Huurre Matti, Keränen Jorma ja Turpeinen Oiva 1988. Hyrynsalmen historia. Jyväskylä.
- Huurre, Matti ja Turpeinen, Oiva 1992. Leipä luonnosta. Suomussalmen kymmenen vuosituhatta. Keuruu.
- Kauhanen, Jouni 2011. Surunsalmesta tiennäyttäjäksi. Suomussalmi 1945-2000. Porvoo 2011.
- Rytkölä, Heikki 2006. Vienan tiellä. Historiallista taustaa Suomussalmen Vuokin reitille Venäjän Karjalaan. Kainuun ympäristökeskuksen raportteja 5.
- Räisänen, Alpo 1978. Kainuun ja Koillismaan karjalaisperäistä paikannimistöä. Eripainos Kalevalaseuran Vuosikirjasta n:o 58/1978.
- Räisänen, Alpo 1987. Kun itä ei tuntenut länttä: itäsuomalaisista ilmansuuntien nimityksistä. Academia Scientiarum Fennica Vuosikirja 1987-1988.
- Suomussalmi-kirja 1968. Helsinki.

Yleiskuvia



Hoikkalammen maastoa



Syvä-Kokon maastoa

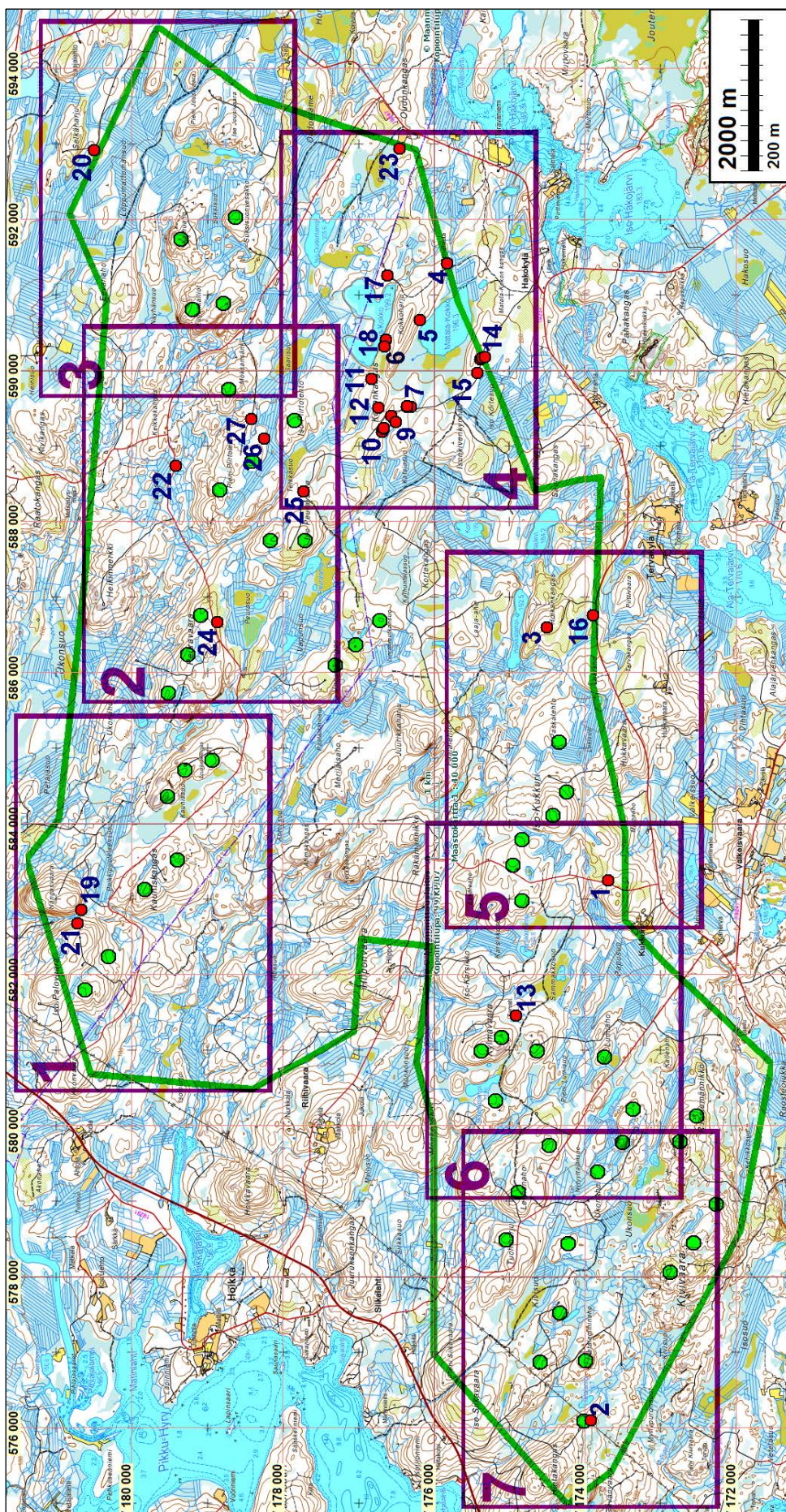


Peuravaaran maastoa



Iso-Peuravaaran maastoa

Yleiskartat



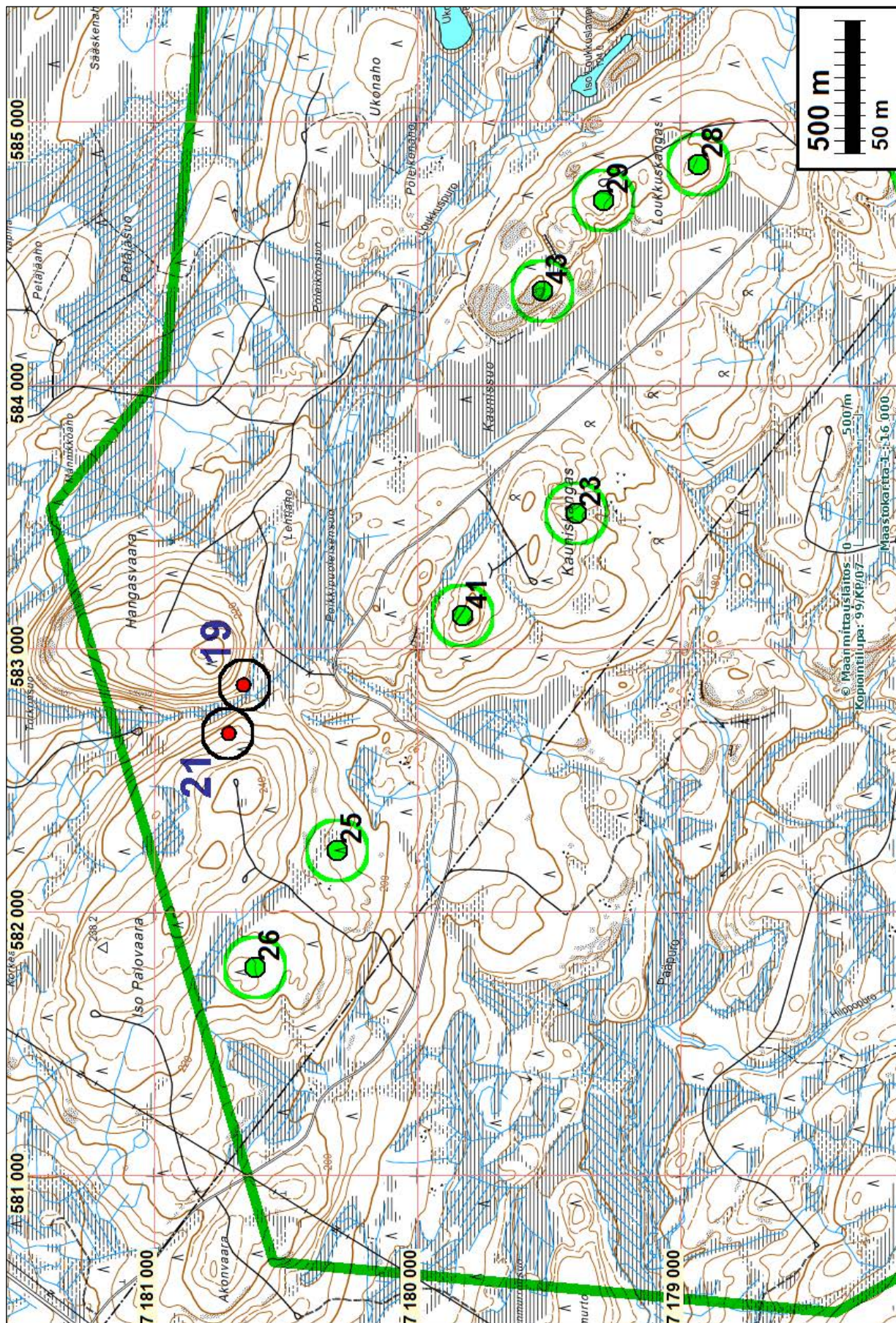
Muinaisjäännökset = punainen pallo

Karttalehtijako 1-7

Suunnitellut voimalapaikat = vihreä pallo.

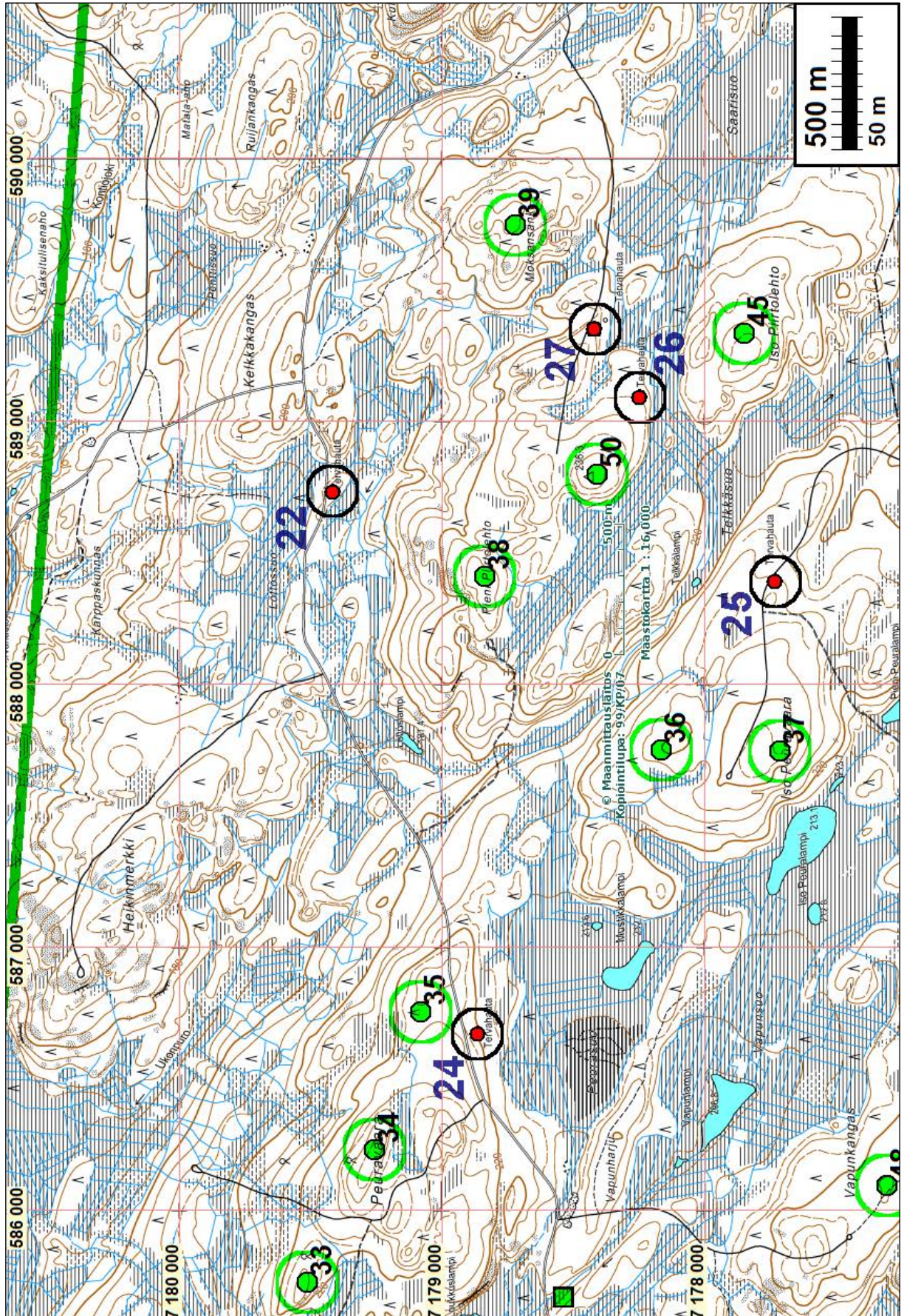
Hankealueen raja = vihreä viiva.

Yleiskartta 1



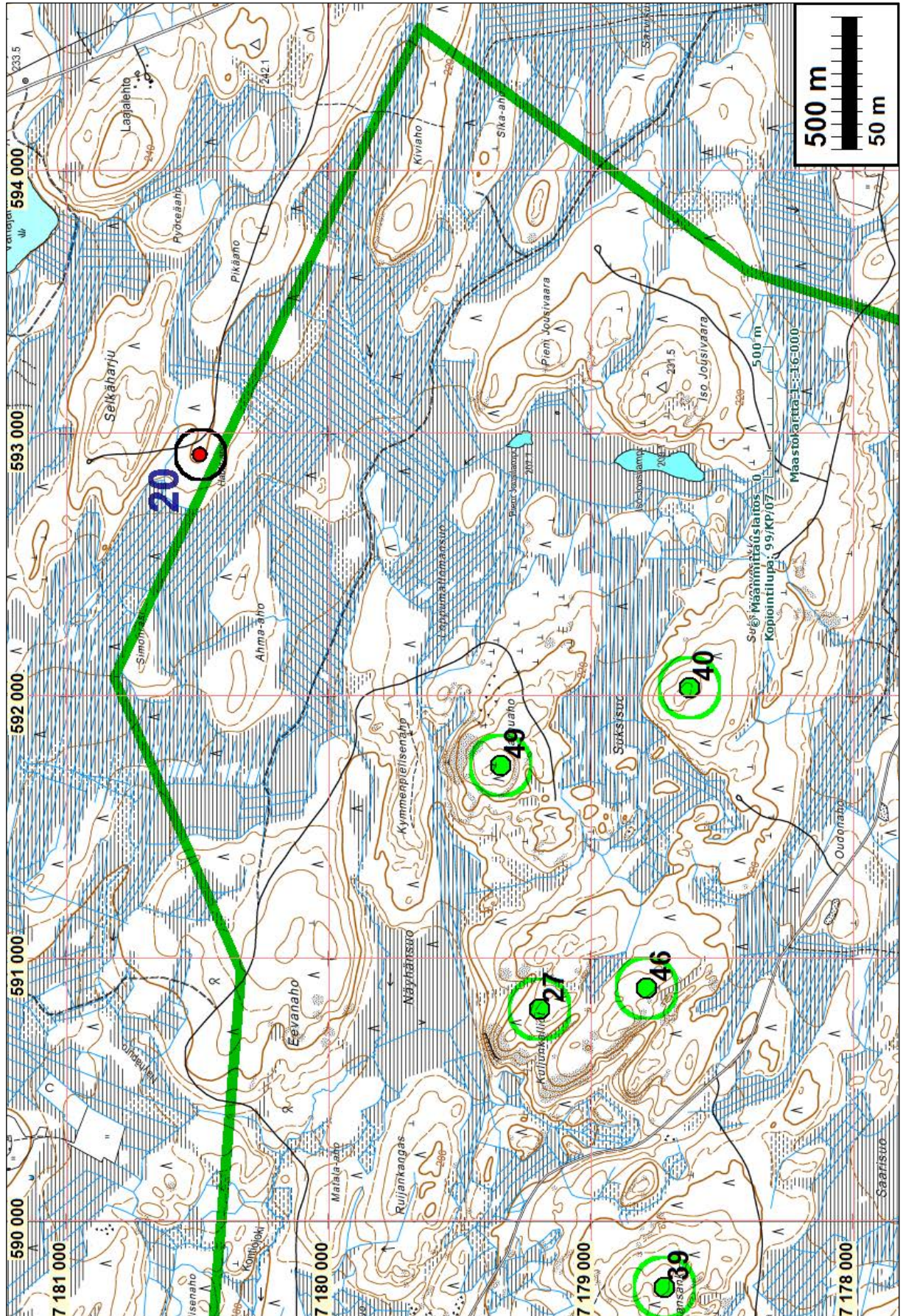
Muinaisjännökset = punainen pallo. Suunnitellut voimalapaikat = vihreä pallo. Hankealueen raja = vihreä viiva.

Yleiskartta 2



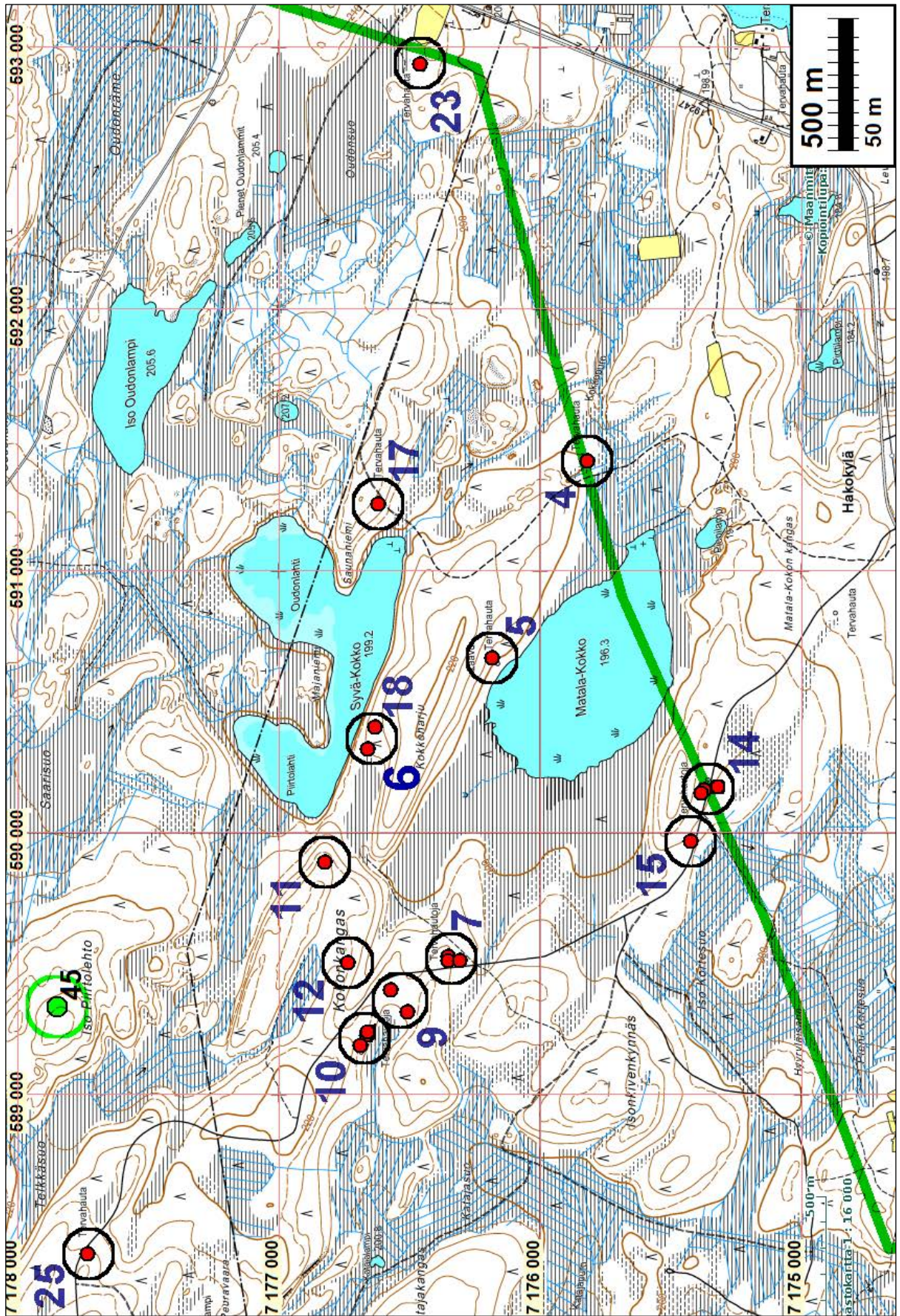
Muinaisjännökset = punainen pallo. Suunnitellut voimalapaikat = vihreä pallo. Hankealueen raja = vihreä viiva.

Yleiskartta 3



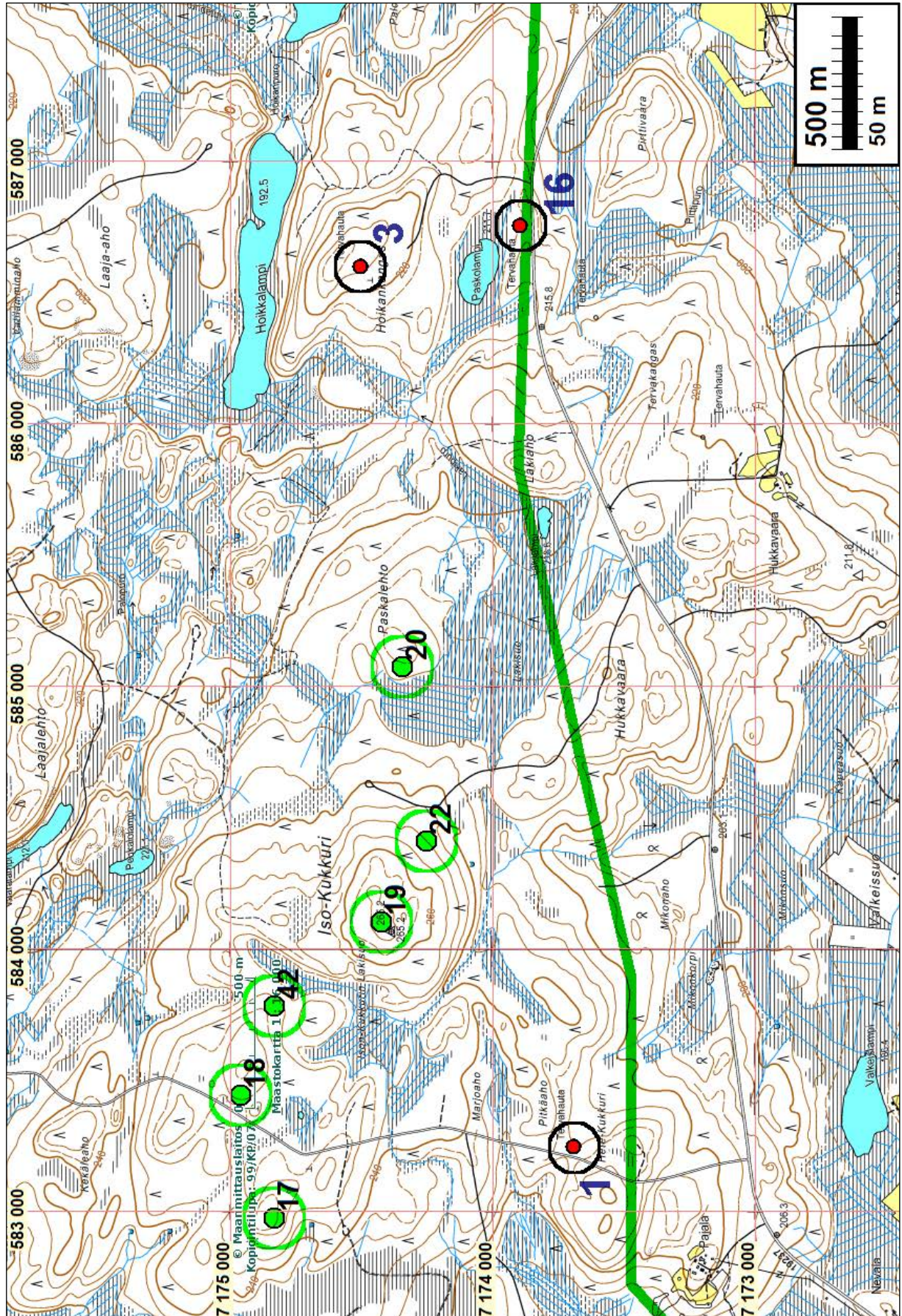
Muinaisjännökset = punainen pallo. Suunnitellut voimalapaikat = vihreä pallo. Hankealueen raja = vihreä viiva.

Yleiskartta 4



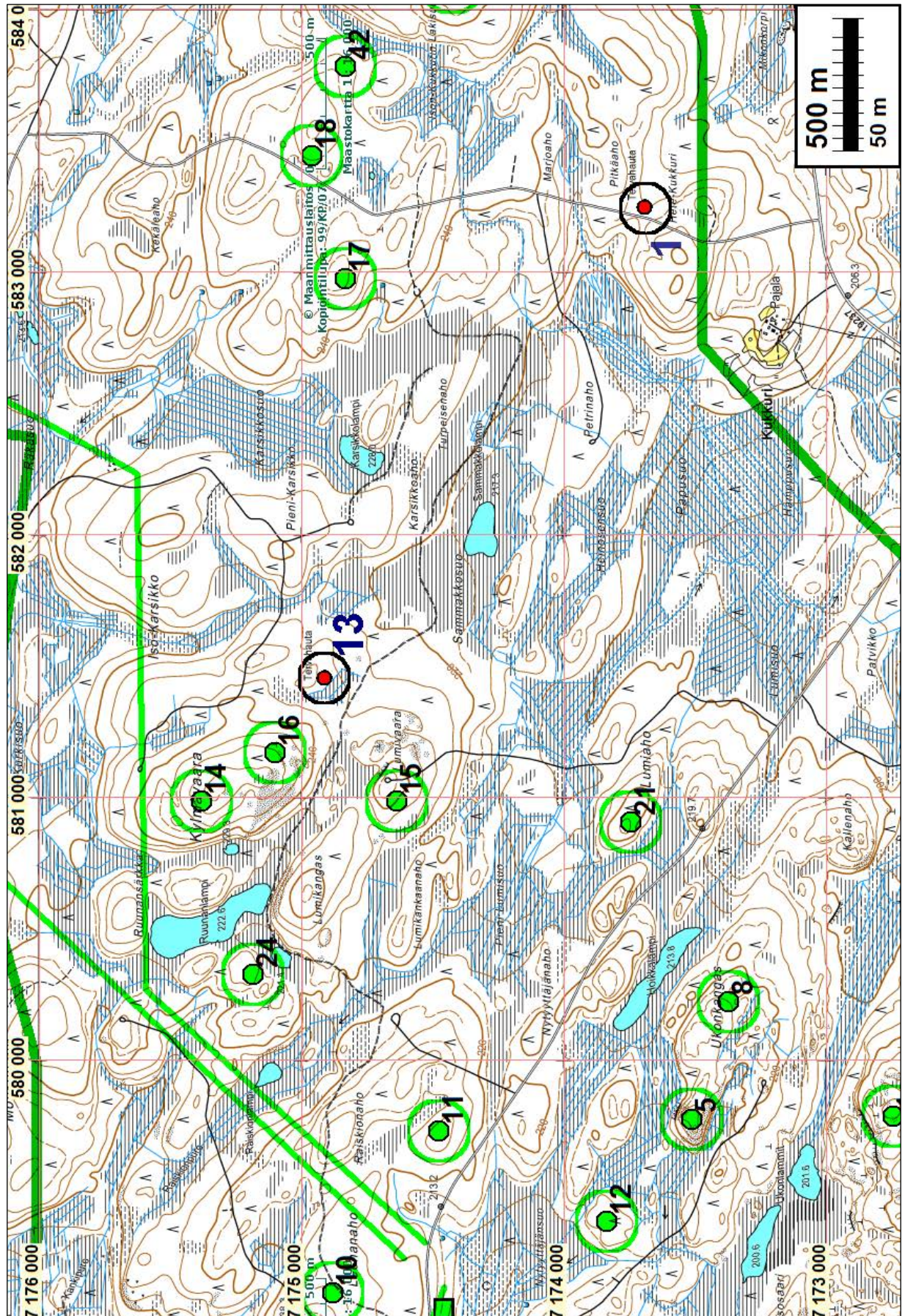
Muinaisjännökset = punainen pallo. Suunnitellut voimalapaikat = vihreä pallo. Hankealueen raja = vihreä viiva.

Yleiskartta 5



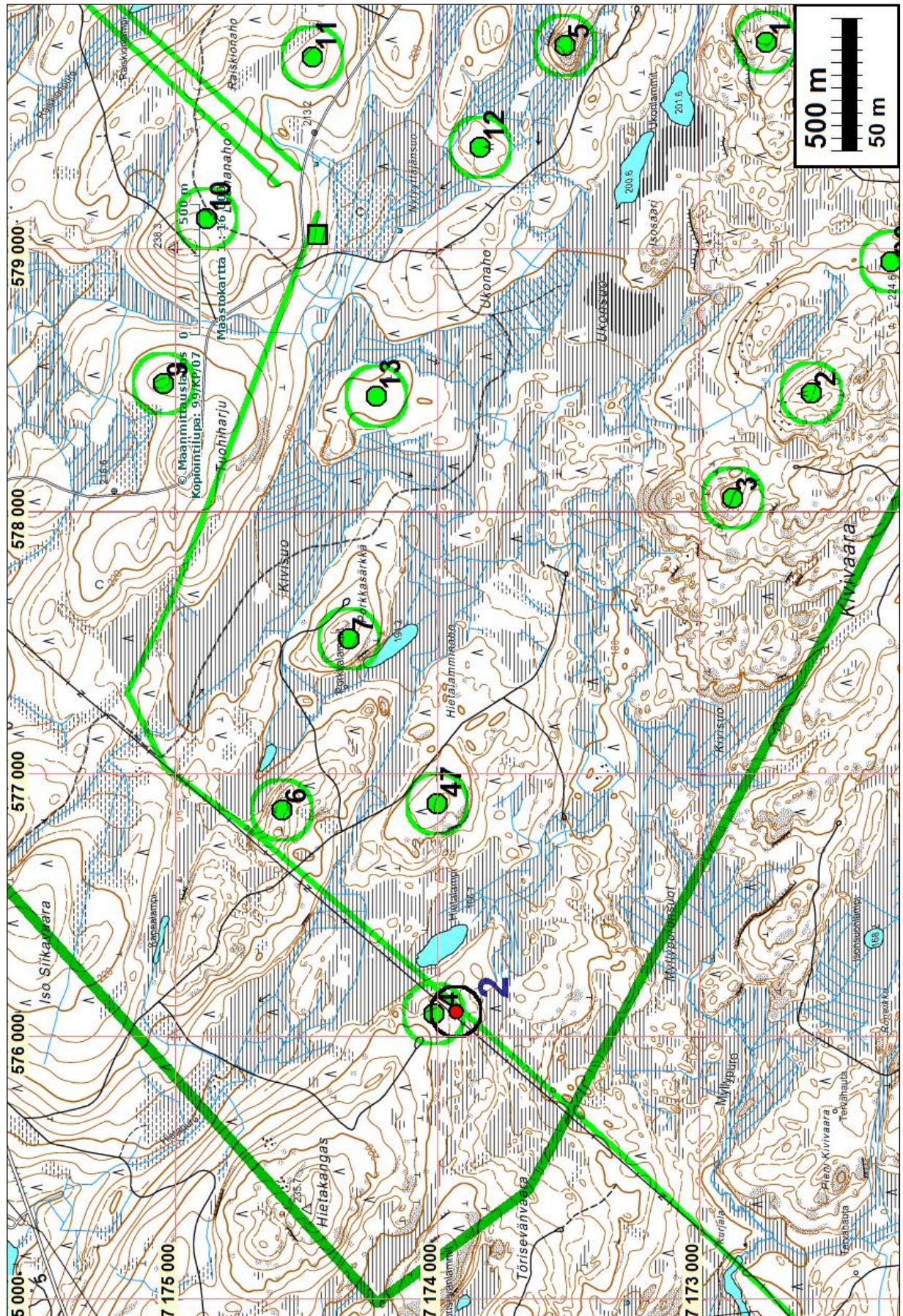
Muinisjäännökset = punainen pallo. Suunnitellut voimalapaikat = vihreä pallo. Hankealueen raja = vihreä viiva.

Yleiskartta 6



Muinaisjännökset = punainen pallo. Suunnitellut voimalapaikat = vihreä pallo. Hankealueen raja = vihreä viiva. Voimajohtolinja vaal. vihreä viiva.

Yleiskartta 7



Muinaisjäännökset = punainen pallo. Suunnitellut voimalapaikat = vihreä pallo. Hankealueen raja = vihreä viiva. Voimajohtolinja vaal. vihreä viiva.

Muinaisjännökset**HYRYNSALMI 1 HETE-KUKKURI**

Mjtunnus:

Rauh.lk: 2

Ajoitus: historiallinen

Laji: valmistus: tervahauta

Koordin: N: 7173 691 E: 583 245 Z: 231

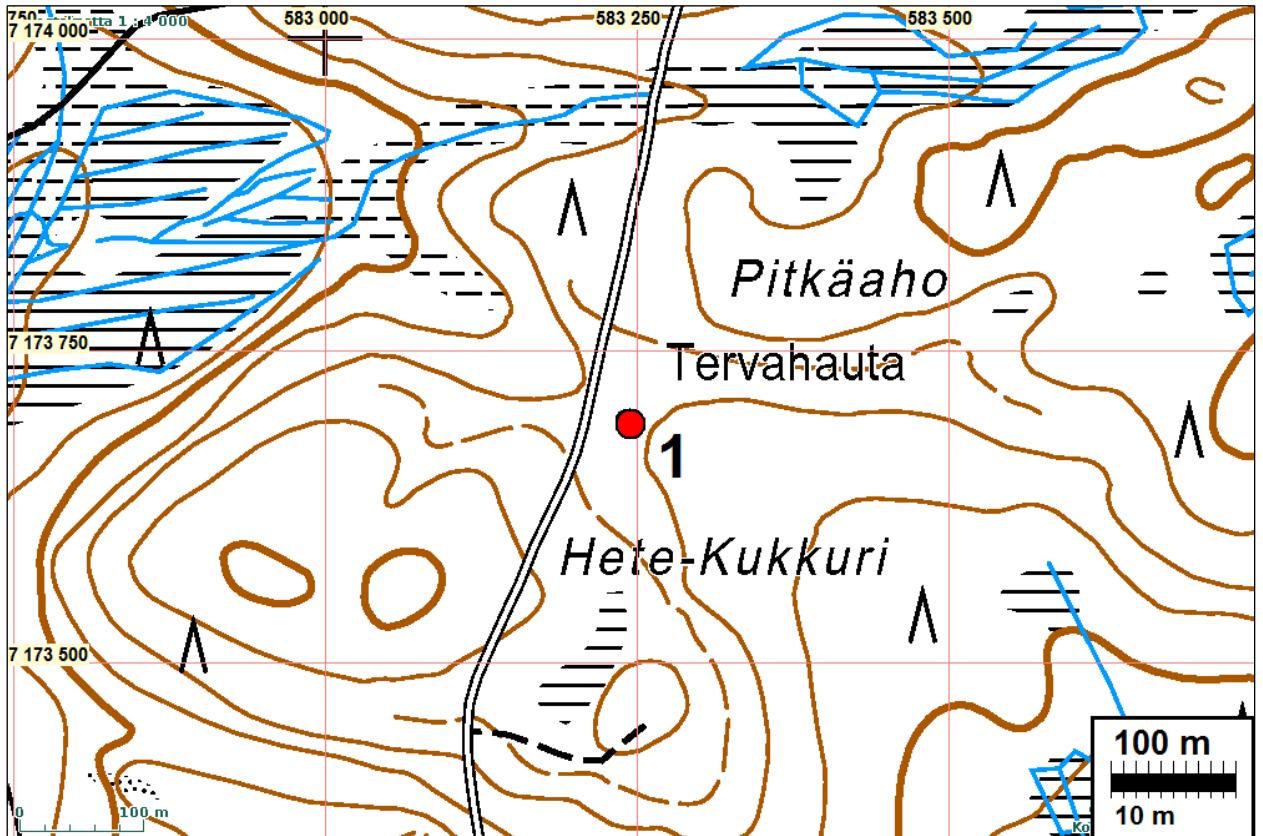
X: 7176 134 Y: 4440 222

P: 7176 694 I: 3583 450

Tutkijat: H. Poutiainen & V. Laakso 2012 inventointi

Sijainti: Paikka sijaitsee Hyrynsalmen kirkosta 11,3 km itään.

Huomiot: Pyöreähkö tervahauta, jonka keskusta on laakea ja epätasainen, halkaisija vallin ulkoreunoista mitattuna 12 m. Pitkänomainen juoksutuskuoppa on alarinteessä pohjoisen puolella, pituus 5, leveys 2 ja syvyys 1,5 m. Vallin ympärillä on epämääräisiä kuoppia. Maaperä hiekkaa, kairanäytteessä tervahaudan puolella hiiltä, ei huuhtoutumiskerrosta. Tervahaudan kohdalla kasvaa kuusivaltaista havumetsää, joka rajautuu etelässä nuoreen mäntytaimikkoon ja laikutusalueeseen. Kohde sijaitsee soratien itäpuolella.





Tervahauta

HYRYNSALMI 2 HIETALAMPI

Mjtunnus:

Rauh.lk: 2

Ajoitus: historiallinen

Laji: valmistus: tervahauta 2 kpl

Koordin: N: 7173 929 E: 576 097 Z: 175

X: 7176 710 Y: 4433 091

P: 7176 932 I: 3576 299

Tutkijat: H. Poutiainen & V. Laakso 2012 inventointi

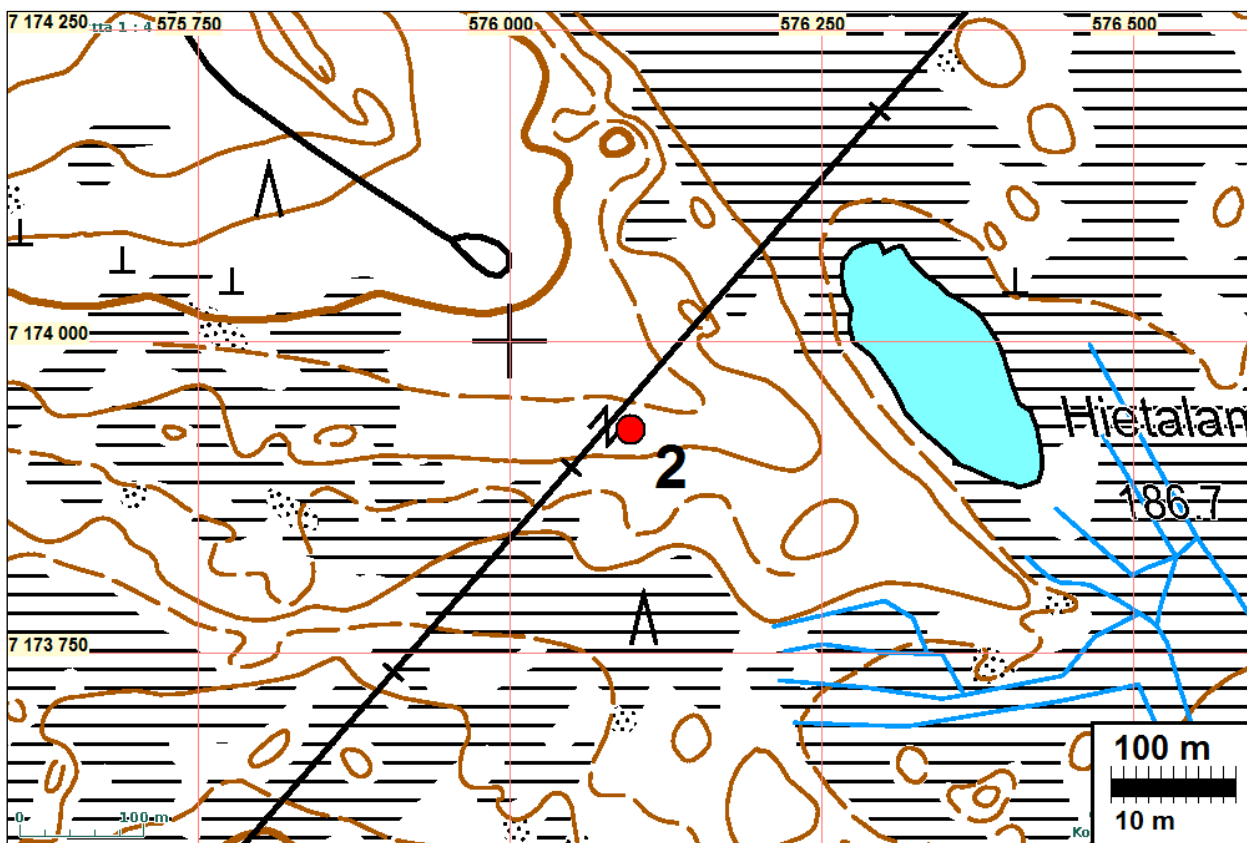
Sijainti: Paikka sijaitsee Hyrynsalmen kirkosta 4,1 km itään.

Huomiot: Kaksi tervahautaa.

a) Pyöreä tervahauta, halkaisija vallin ulkoreunoista mitattuna 14 m. Vallin sisäpuolella on toinen valli, halkaisija 6 m, molempien korkeus 0,5 m, leveys 1,5 m. Syvyys keskeltä 0,7 m. Pitkänomainen juoksutuskuoppa on etelän puolella, pituus 4,5 m, leveys 2 ja syvyys 1,5 m. Vallin ulkosivulla on muutamia kuoppia, halkaisija 1x1 m, syvyys 0,5 m. Tervahaudan päällä kaadettuja puita ja risuja, joten havaintomahdollisuudet huonohkot. Tervahaudan kohdalla olevan kannon vuosilustojen lukumäärän perusteella tervahaudan ikä on yli 112 vuotta.

b) Heti edellisen tervahaudan lounaispuolella, siitä metrin päässä, toinen vastavankaltainen maarakenne mutta pienempi ja epäselvempi. Halkaisija 5 m, syvyys 0,5 m. Eteläpuolella 1x1 laajuinen, 0.7 m syvä mahdollinen juoksutuskuoppa. Risujen takia havaintomahdollisuudet olivat huonot.

Molemmat sijaitsevat laajan mäen laella.



Tervahaudan jääne

HYRYNSALMI 3 HOIKANKANGAS

Mjtnuus:

Rauh.lk: 2

Ajoitus: historiallinen

Laji: valmistus: tervahauta

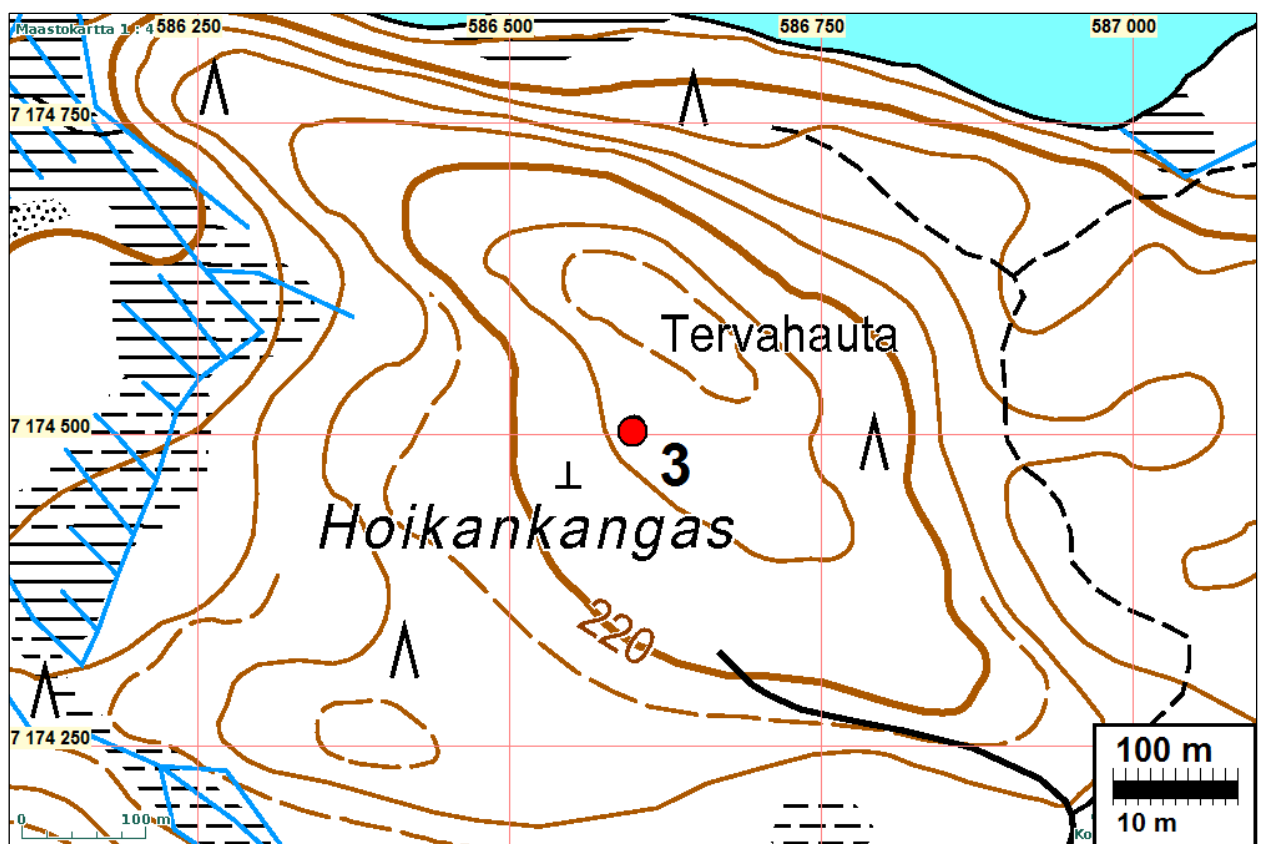
Koordin: N: 7174 502 E: 586 599 Z: 225

X: 7176 785 Y: 4443 613
 P: 7177 505 I: 3586 806

Tutkijat: H. Poutiainen & V. Laakso 2012 inventointi

Sijainti: Paikka sijaitsee Hyrynsalmen kirkosta 14,6 km itään.

Huomiot: Tervahauta, joka on muodoltaan pyöreä, loivasti keskustaan viettävä. Halkaisija on vallin ulkoreunoista mitattuna n. 8 m ja syvyys suhteessa valliin on 0,6 m. Vallin ulkosivulla on muutamia halkaisijaltaan 1x1 m kokoisia kuoppia. Juoksutuskuoppa on lounaispuolella, se on pitkänomainen, pituus 4, leveys 1,2 ja syvyys 1 m. Tervahaudan kohdalla kasvaa nuoria kuusia, maaperä on hiekkaa; Kairalla otetussa näytteessä oli hiiltä, ei huuhtoutumiskerrosta. Ympäristö on sekametsää kasvavaa tasamaata.



Tervahauta näreikössä.

HYRYNSALMI 4 KOKKOHARJU 1

Mjtnnus:

Rauh.lk: 2

Ajoitus: historiallinen

Laji: valmistus: tervahauta

Koordin: N: 7175 820 E: 591 420 Z: 200

X: 7177 874 Y: 4448 493

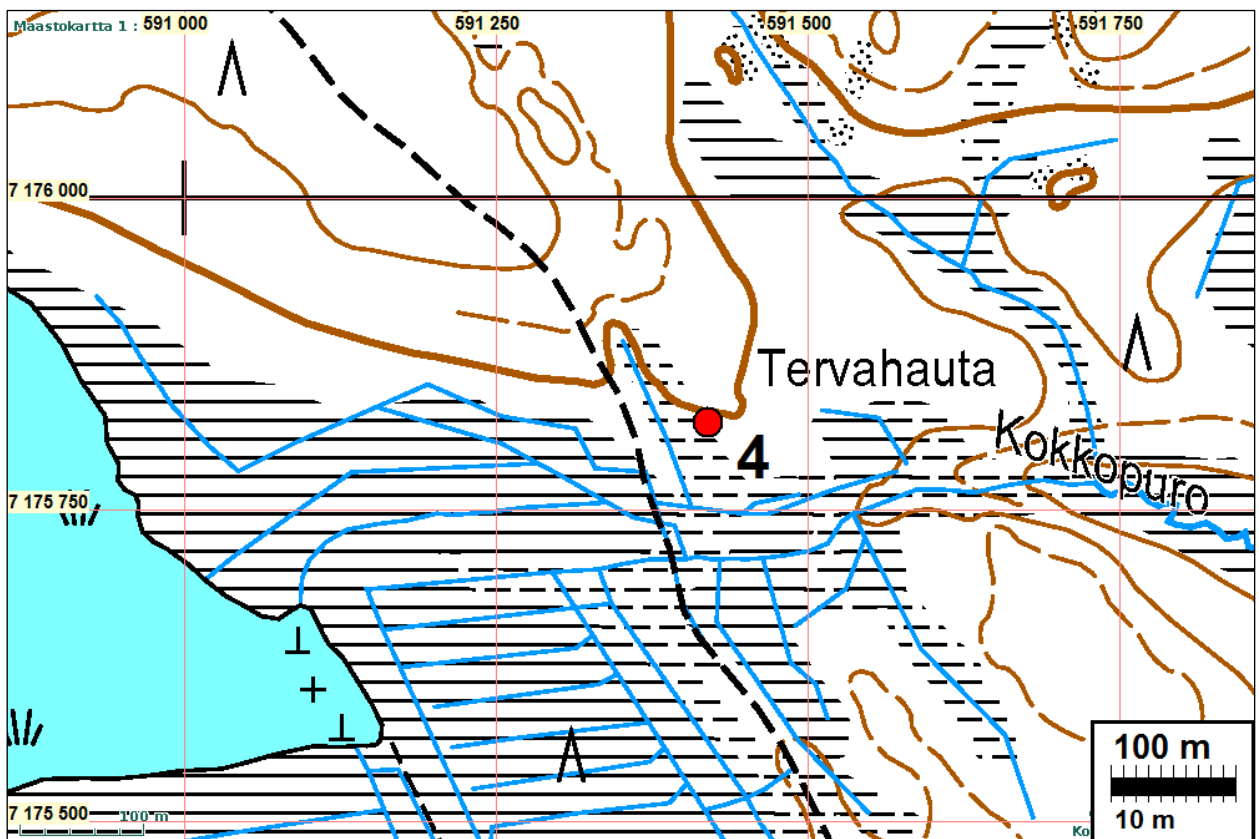
P: 7178 824 I: 3591 629

Tutkijat: H. Poutiainen & V. Laakso 2012 inventointi

Sijainti: Paikka sijaitsee Hyrynsalmen kirkosta 19,6 km itään.

Huomiot: Tervahauta. Pyöreä, loivasti keskustaan viettävä, halkaisija vallin on ulkoreunoista mitattuna 20 m, syvyys suhteessa valliin 1 m. Vallin ulkosivulla on ojamainen ka-pea kaivanto. Juoksutuskuoppa on alarinteen eli etelän puolella, pitkänomainen, pituus 4, leveys 1,5 ja syvyys 2,5 m. Maaperä on hiekkaa, kairanäytteessä terva-haudan puolella havaittiin hiiltä, ei huuhtoutumiskerrosta. Tervahaudan vallilla vanhoja, osin lahonneita kantoja, jotka ovat peräisin vähintään useiden vuosikymmen ikäisistä tukkipuista. Ympäristö on tukkipuuta kasvavaa mäntykangasta.

Kyseessä on harvinaisen komea ja hyvin säilynyt tervahauta jokseenkin luonnontilaisessa (maallikon näkemyksen mukaan) metsämaastossa.





iso ja ehjä tervahauta

HYRYNSALMI 5 KOKKOHARJU 2

Mjtunnus:

Rauh.lk: 2

Ajoitus: historiallinen

Laji: valmistus: tervahauta

Koordin: N: 7176 181 E: 590 666 Z: 202

X: 7178 270 Y: 4447 756

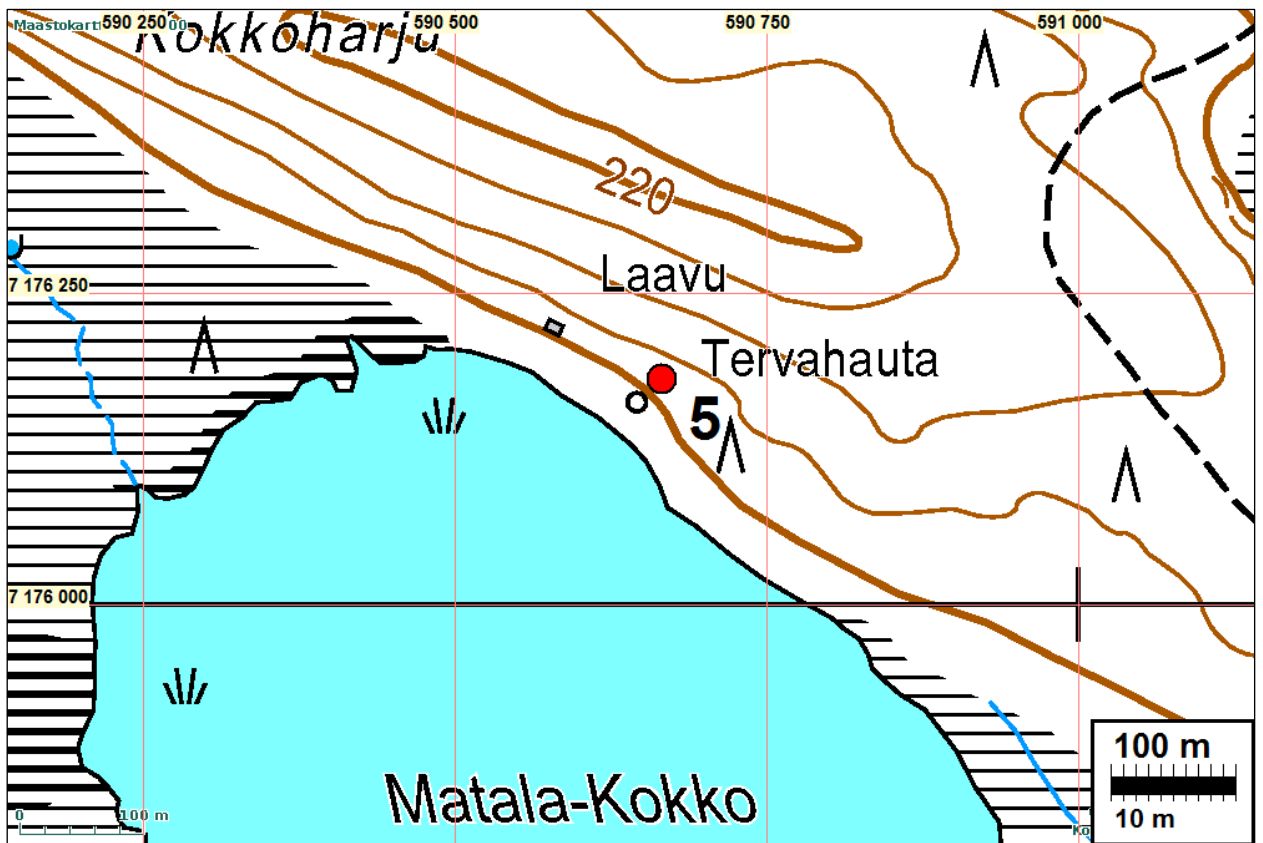
P: 7179 185 I: 3590 874

Tutkijat: H. Poutiainen & V. Laakso 2012 inventointi

Sijainti: Paikka sijaitsee Hyrynsalmen kirkosta 18,8 km itään.

Huomiot:

Pyöreä, loivasti keskustaan viettävä tervahauta, jonka halkaisija vallin ulkoreunoista mitattuna on 10 m ja syvyys suhteessa valliin 1 m. Vallin ulkosivulla on lähes yhtenäinen ojamainen, kapea kaivanto, syvyys 0,5 ja leveys 0,7 m. Juoksutuskuoppa on eteläpuolella, sen pituus on 2 m, leveys 1 m ja syvyys 1 m. Keskellä tervahautaa on halkaisijaltaan 0,5 m ja 0,2 m syvä kuoppa, jonka pohjalla heti turpeen alla hiiltä, ei huuhtoutumiskerrosta. Maaperä on hiekkaa. Tervahaudan kohdalla on varvikko ja nuoria puita. Ympäristö on lounaaseen laskevaa sekametsärinnettä.



HYRYNSALMI 6 KOKKOJARJU 3

Mjtnuus:

Rauh.lk: 2

Ajoitus: historiallinen

Laji: valmistus: tervahauta

Koordin: N: 7176 631 E: 590 404 Z: 207

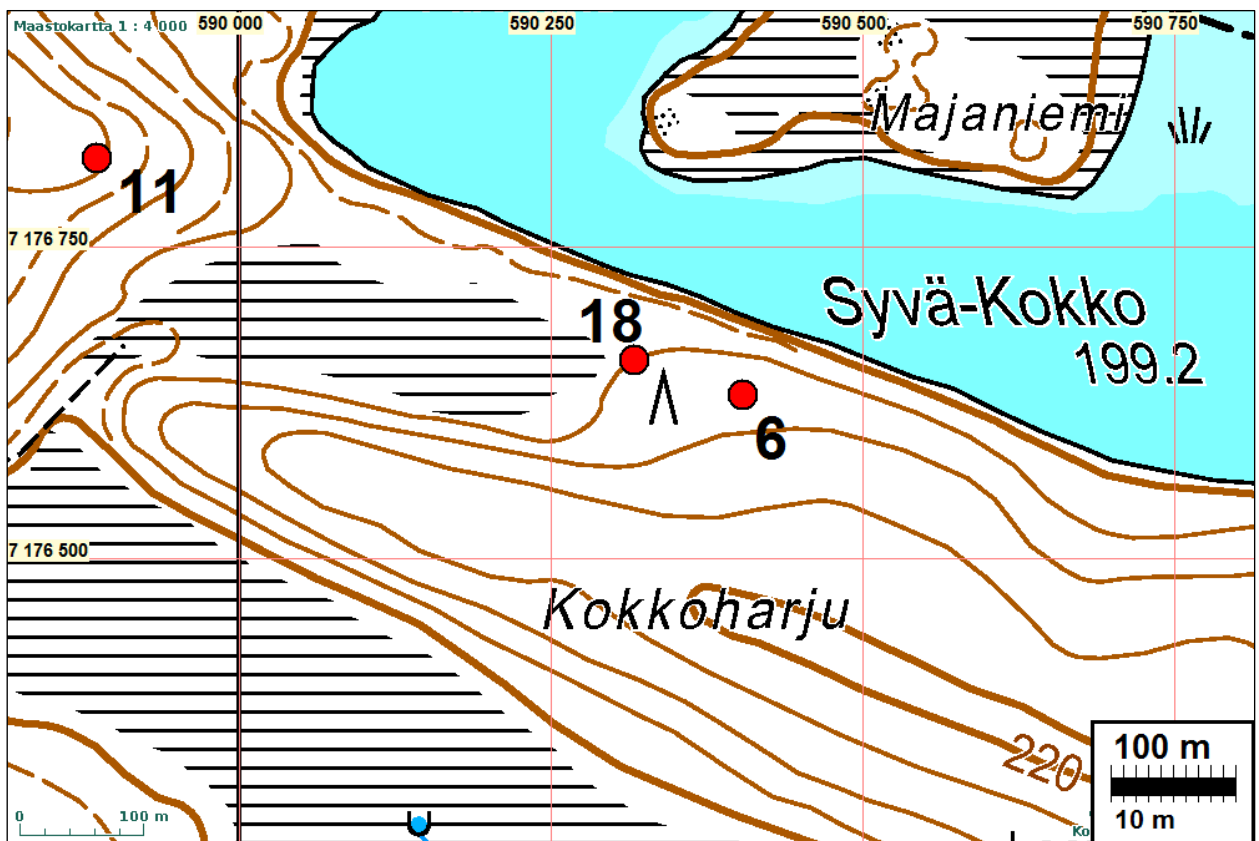
X: 7178 732 Y: 4447 515

P: 7179 635 I: 3590 612

Tutkijat: H. Poutiainen & V. Laakso 2012 inventointi

Sijainti: Paikka sijaitsee Hyrynsalmen kirkosta 18,6 km itään.

Huomiot: Pyöreä, loivasti keskustaan viettävä tervahauta, halkaisija vallin ulkoreunoista mitattuna on 11 m, syvyys suhteessa valliin 1 m. Pohjalla keskellä on halkaisijaltaan metrinen, puolen metrin korkuinen kohouma. Vallin ulkosivulla on muutamia kuoppia, syvyys 0,4 ja leveys 1 m. Juoksutuskuoppa pohjoispuolella, pituus 4,5 m, leveys 1,5 m ja syvyys 1,5 m. Juoksutusaukon laidalla on hautaa nuorempia, järeiden tukkipuiden kantoja, jotka ovat jo vahvan sammalen peitossa. Niiden perusteella arvioiden tervahauta on suhteellisen vanha eli yli 100 vuotta. Maaperä on hiekkaa. Ympäristö on loivaa, luoteeseen laskevaa nuorta sekametsärinnettä.



HYRYNSALMI 7 KOKONKANGAS 1A

Mjtunnus:

Rauh.lk: 2

Ajoitus: historiallinen

Laji: valmistus: tervahauta

Koordin: N: 7176 306 E: 589 511 Z: 208

X: 7178 450 Y: 4446 608

P: 7179 310 I: 3589 719

Tutkijat: H. Poutiainen & V. Laakso 2012 inventointi

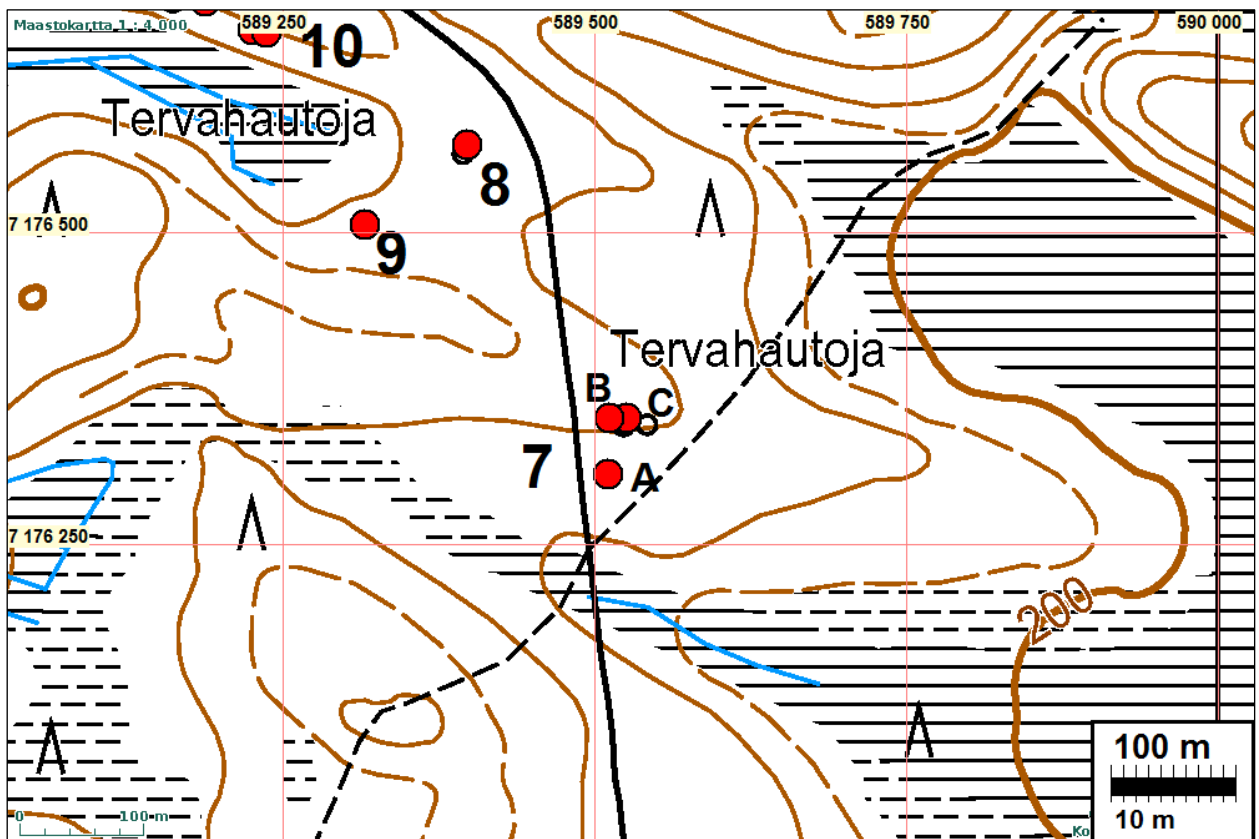
Sijainti: Paikka sijaitsee Hyrynsalmen kirkosta 17,7 km itään.

Huomiot: Kolme tervahautaa.

Tervahauta N 7176306 E 589511 Z 209

Tervahauta, joka on pyöreä, loivasti keskustaan viettävä, halkaisija vallin ulkoreunoista mitattuna on 9 m ja syvyys suhteessa valliin 0,7 m. Pitkänomainen juoksu-
tusuoppa on eteläpuolella, pituus 3, leveys 1 ja syvyys 1 m. Vastakkaisella puolella, vallin ulkosivulla on halkaisijaltaan noin metrinen kuoppa, syvyys 0,3 m, ja lisäksi vastaavanlaiset kuopat ovat myös kahdella muulla sivustalla. Maaperä on hiekkaa, kairanäytteessä tervahaudan puolella tuli hiiltä, ei huuhtoutumiskerrosta.

Alueen ympäristö on mäntykangasta. Vanhimmat puut ovat karkeasti arvioiden yli 80 vuoden ikäisiä.





HYRYNSALMI 7 /2 KOKONKANGAS 1B

Mjtnnus:

Rauh.lk: 2

Ajoitus: historiallinen

Laji: valmistus: tervahauta

Koordin: N: 7176 351 E: 589 512 Z: 210

X: 7178 495 Y: 4446 611

P: 7179 355 I: 3589 720

Tutkijat: H. Poutiainen & V. Laakso 2012 inventointi

Sijainti: Paikka sijaitsee Hyrynsalmen kirkosta 17,7 km itään.

Huomiot: Pyöreä, loivasti keskustaan viettävä, halkaisija vallin ulkoreunoista mitattuna 10 m, syvyys suhteessa valliin 1 m. Juoksutuskuoppa eteläpuolella, pitkänomainen, pituus 4, leveys 2 ja syvyys 1,2 m. Maaperä hiekkaa, kairanäytteessä tervahaudan puolella hiiltä, ei huuhtoutumiskerrosta.

Kartta s. 24



HYRYNSALMI 7 /3 KOKONKANGAS 1C

Mjttunnus:

Rauh.lk: 2

Ajoitus: historiallinen

Laji: valmistus: tervahauta

Koordin: N: 7176 351 E: 589 526 Z: 210

X: 7178 494 Y: 4446 625

P: 7179 355 I: 3589 734

Tutkijat: H. Poutiainen & V. Laakso 2012 inventointi

Sijainti: Paikka sijaitsee Hyrynsalmen kirkosta 17,7 km itään.

Huomiot: Pyöreä, hyvin loivasti keskustaan viettävä, lähes laakea, halkaisija vallin ulkoreunoista mitattuna 9 m, syvyys suhteessa valliin 0,8 m. Juoksutuskuoppa eteläpuolella, pitkänomainen, pituus 3, leveys 1 ja syvyys 0,6 m. Sivulla vallin vieressä 9 pientä kuoppaa. Maaperä hiekkaa, kairanäytteessä tervahaudan puolella hiiltä, ei huuhtoutumiskerrosta.

Kartta s. 24

**HYRYNSALMI 8 KOKONKANGAS 2**

Mjttunnus:

Rauh.lk: 2

Ajoitus: historiallinen

Laji: valmistus: tervahauta

Koordin: N: 7176 570 E: 589 398 Z: 208

X: 7178 719 Y: 4446 507

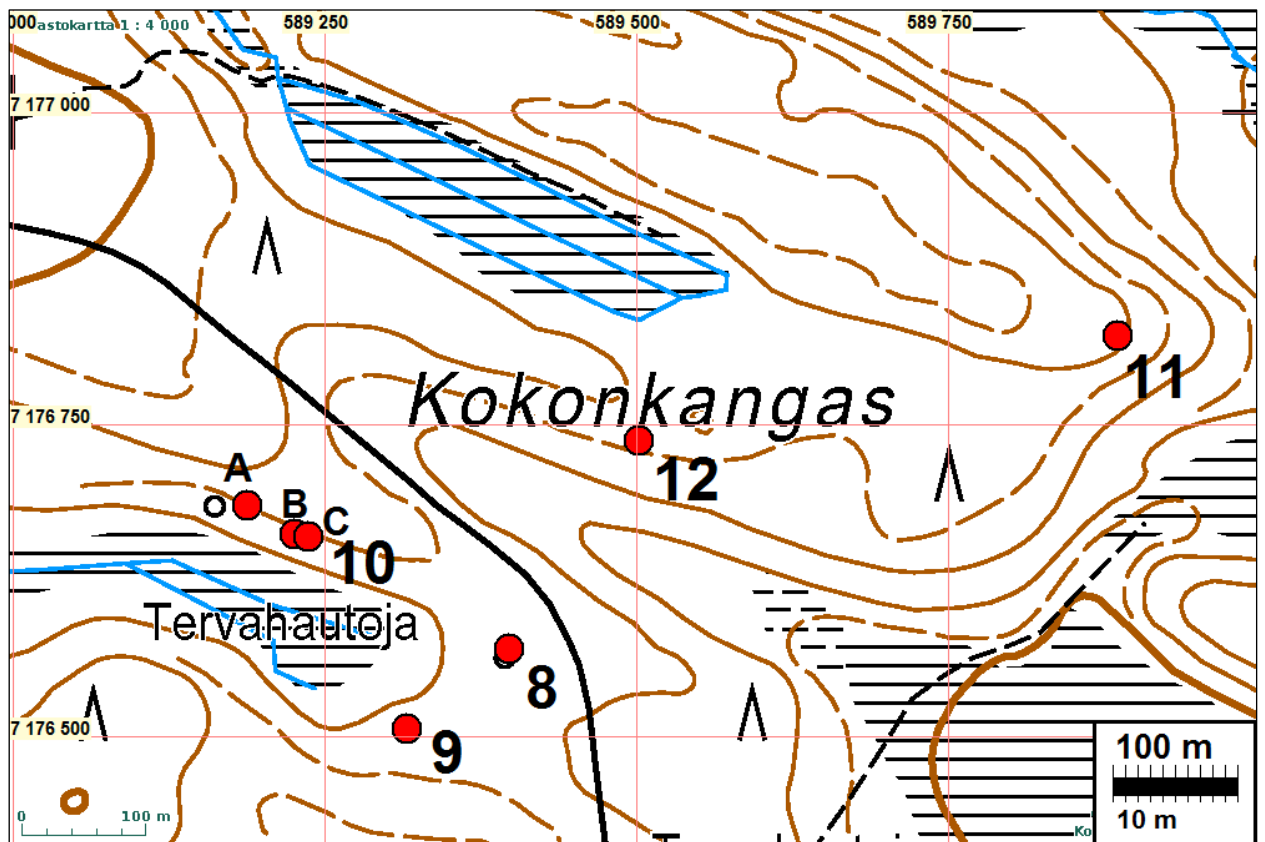
P: 7179 574 I: 3589 606

Tutkijat: H. Poutiainen & V. Laakso 2012 inventointi

Sijainti: Paikka sijaitsee Hyrynsalmen kirkosta 17,6 km itään.

Huomiot: Pyöreä, lähes laakea tervahauta. Kehämäinen pinnanmuoto: valli, sen sisäpuolelleen rajaamalla alueella kehämäinen kohouma, kehän keskellä pyöreähkö, umpinainen kohouma. Juoksutuskuoppa on pitkänomainen, pituus 4, leveys 2 ja syvyys 1,1 m. Maaperä on hiekkaa, kairanäytteessä tervahaudan puolella tuli hiiltä, ei huuhtoutumiskerrosta. Tervahaudan kohdalla olevien kantojen vuosilustojen lukumäärän perusteella ikä on yli 100 vuotta.

Ympäristö on hiljattain aurattua mäntykangasta.



HYRYNSALMI 9 KOKONKANGAS 3

Mjtnnus:

Rauh.lk: 2

Ajoitus: historiallinen

Laji: valmistus: tervahauta

Koordin: N: 7176 506 E: 589 316 Z: 214, paikannus ± 198 m

X: 7178 659 Y: 4446 423

P: 7179 510 I: 3589 524

Tutkijat: H. Poutiainen & V. Laakso 2012 inventointi

Sijainti: Paikka sijaitsee Hyrynsalmen kirkosta 17,6 km itään.

Huomiot: Tervahauta, joka on muodoltaan pyöreä, lähes laakea. Röykkyinen, kehämäinen pinnanmuoto: valli, sen sisäpuolelleen rajaamalla alueella on kehämäinen kohouma, kehän keskellä on pyöreähkö, umpinainen kohouma. Vallin ulkosivulla on ojamainen kapea kaivanto. Juoksutuskuoppa on pitkänomainen, pituus 5, leveys 1,5 ja syvyys 1,5 m. Juoksutuskuoppaan johtaa rakenteen keskeltä 0,5 m levyinen ojanne (leveys rakenteen keskellä metrin verran). Maaperä on hiekkaa, kairanäytteessä tervahaudan puolella tuli hiiltä, ei huuhtoutumiskerrosta. Tervahaudan kupeessa aurausviilossa on runsaasti hiiltä ja palanutta puuta. Ympäristö on hiljattain aurattua mäntykangasta.

Kartta s. 27

**HYRYNSALMI 10 KOKONKANGAS 4**

Mjtnnus:

Rauh.lk: 2

Ajoitus: historiallinen

Laji: valmistus: tervahauta

Koordin: N: 7176 685 E: 589 188 Z: 216
 X: 7178 844 Y: 4446 303
 P: 7179 689 I: 3589 396

Tutkijat: H. Poutiainen & V. Laakso 2012 inventointi

Sijainti: Paikka sijaitsee Hyrynsalmen kirkosta 17,5 km itään.
 Huomiot: Tervahauta (a) ja tervapirtti (b) sekä maakuoppa (c).

Pyöreä, hyvin loivasti keskustaan viettävä, halkaisija vallin ulkoreunoista mitattuna 10 m, syvyys suhteessa valliin 0,6 m. Juoksutuskuoppa pitkänomainen, pituus 3, leveys 1 ja syvyys 1,5 m. Vastakkaisella puolella kuoppa vallin ulkosivulla, mitat 1,5x0,8 m, syvyys 0,5 m. Maaperä hiekkaa, kairanäytteessä tervahaudan puolella hiiltä, ei huuhtoutumiskerrosta. Tervahaudan kohdalla olevien kantojen vuosilustojen lukumäärän perusteella ikä on yli 100 vuotta.

Kartta s. 27



HYRYNSALMI 10 /2 KOKONKANGAS 4B

Mj tunnus:

Rauh.lk: 2

Ajoitus: historiallinen

Laji: asuinpaikka: tupasija - tervapirtti

Koordin: N: 7176 662 E: 589 226 Z: 212
 X: 7178 819 Y: 4446 340
 P: 7179 666 I: 3589 434

Tutkijat: H. Poutiainen & V. Laakso 2012 inventointi

Sijainti: Paikka sijaitsee Hyrynsalmen kirkosta 17,5 km itään.

Huomiot: Rakennuksen perustus ja tulisija. Hirsikehikko on kooltaan 4x4 m, korkeus 0,3 m, ilmeisesti salvoksellinen. Hirret ovat pääosin lahonneita sekä sammalen ja varpujen peitossa. Nurkassa tulisijan jäännös luonnonkivistä, halkaisija 1 m, korkeus 0,5 m.

Kartta s. 27



HYRYNSALMI 10 /3 KOKONKANGAS 4C

Mjtunnus:

Rauh.lk: 0 (ei ole suojelukohde)

Ajoitus: historiallinen

Laji: tunnistamaton: kuoppa

Koordin: N: 7176 660 E: 589 237 Z: 212

X: 7178 817 Y: 4446 351

P: 7179 664 I: 3589 445

Tutkijat: H. Poutiainen & V. Laakso 2012 inventointi

Sijainti: Paikka sijaitsee Hyrynsalmen kirkosta 17,5 km itään.

Huomiot: Maakuoppa. Koko 3,5x2,5 m, syvyys 0,5 m. Osin auranviillon kasaaman maaineksen peittämä. Maa-aines hiekkaa, ei hiiltä eikä huuhtoutumiskerrosta. Jälkimäisen perusteella ilmeisesti suhteellisen nuori rakenne.

Kartta s. 27



HYRYNSALMI 11 KOKONKANGAS 5

Mjtunnus:

Rauh.lk: 2

Ajoitus: historiallinen

Laji: valmistus: tervahauta

Koordin: N: 7176 821 E: 589 886 Z: 215

X: 7178 947 Y: 4447 007

P: 7179 825 I: 3590 094

Tutkijat: H. Poutiainen & V. Laakso 2012 inventointi

Sijainti: Paikka sijaitsee Hyrynsalmen kirkosta 18,2 km itään.

Huomiot: Tervahauta on pyöreä, loivasti keskustaan viettävä. Halkaisijaltaan 17 m ja syvyys suhteessa valliin 1 m. Tervahauta on keskeltä lähes laakea. Pitkänomainen juoksu-
sutuskuoppa on itään alarinteeseen, sen pituus on 5 m, leveys 3 m ja syvyys 1,4 m. Maaperä on hiekkaa, kairanäytteessä tervahaudan puolella havaittiin hiiltä, ei huuhtoutumiskerrosta. Vallin ympärillä on kymmenkunta erikokoista kuoppaa. Tervahaudan kohdalla olevien kantojen vuosilustojen lukumäärän perusteella tervahaudan ikä on yli 125 vuotta. Ympäristö on mäntykangasta, hongikko.

Kartta s. 27

**HYRYNSALMI 12 KOKONKANGAS 6**

Mjtunnus:

Rauh.lk: 2

Ajoitus: historiallinen

Laji: valmistus: tervahauta

Koordin: N: 7176 737 E: 589 502 Z: 213

X: 7178 881 Y: 4446 619

P: 7179 741 I: 3589 710

Tutkijat: H. Poutiainen & V. Laakso 2012 inventointi

Sijainti: Paikka sijaitsee Hyrynsalmen kirkosta 17,8 km itään.

Huomiot: Pyöreä, loivasti keskustaan viettävä tervahauta, jonka halkaisija on 13 m ja syvyys suhteessa valliin 0,8 m. Juoksutuskuoppa on lounaispuolella, malliltaan se on pitkänomainen ja leveä, pituus 5, leveys 3 ja syvyys 1 m. Valli on kaksinkertainen. Maaperä hiekkaa, kairanäytteessä tervahaudan puolella havaittiin hiiltä, ei huuhtoutumiskerrosta. Tervahaudan kohdalla on tukkipuuta ja nuorta kuusta, ympäristö mäntykangasta.

Kartta s. 27



HYRYNSALMI 13 LUMIVAARA

Mjtunnus:

Rauh.lk: 0 (ei ole suojelukohde - tuhoutunut/hävinnyt kohde)

Ajoitus: historiallinen

Laji: valmistus: tervahauta

Koordin: N: 7174 911 E: 581 455 Z: 232

X: 7177 437 Y: 4438 492

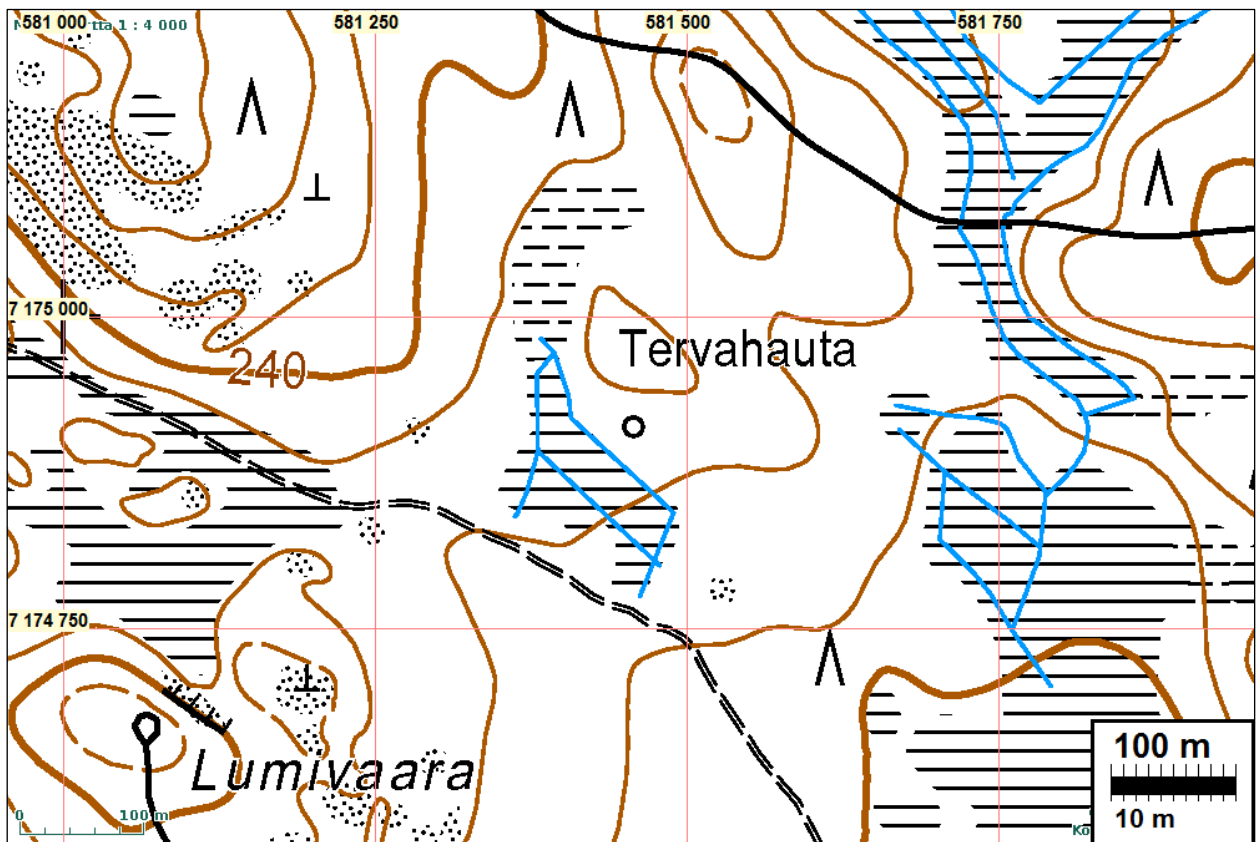
P: 7177 914 I: 3581 660

Tutkijat: H. Poutiainen & V. Laakso 2012 inventointi

Sijainti: Paikka sijaitsee Hyrynsalmen kirkosta 9,5 km itään.

Huomiot: Maastokartalle merkitty tervahauta, ei löytynyt inventoinnissa. Se on ilmeisesti tuhoutunut metsänmuokkauksessa. Alue on nuorta mäntymetsää, joka on aurattu 0,5-1 m syvyydeltä 0,5-1 m leveydeltä, 2-5 m linjavälein. Maa-aines on valleina ojien vierellä. Auraus on tehty vuosia sitten, koska ojat täysin turvettuneita. Maastokarttaan merkityn kohdan ympäristö tarkastettiin noin 90x70 m kokoiselta alueel-

ta, mutta tervahaudasta ei havaittu merkkiäkään. Todennäköisesti se on tuhoutunut tunnistamattomaan kuntoon metsänmuokkauksen yhteydessä.



HYRYNSALMI 14 MATALA-KOKONKANGAS 1

Mjtunnus:

Rauh.lk: 2

Ajoitus: historiallinen

Laji: valmistus: tervahauta

Koordin: N: 7175 381 E: 590 149 Z: 206

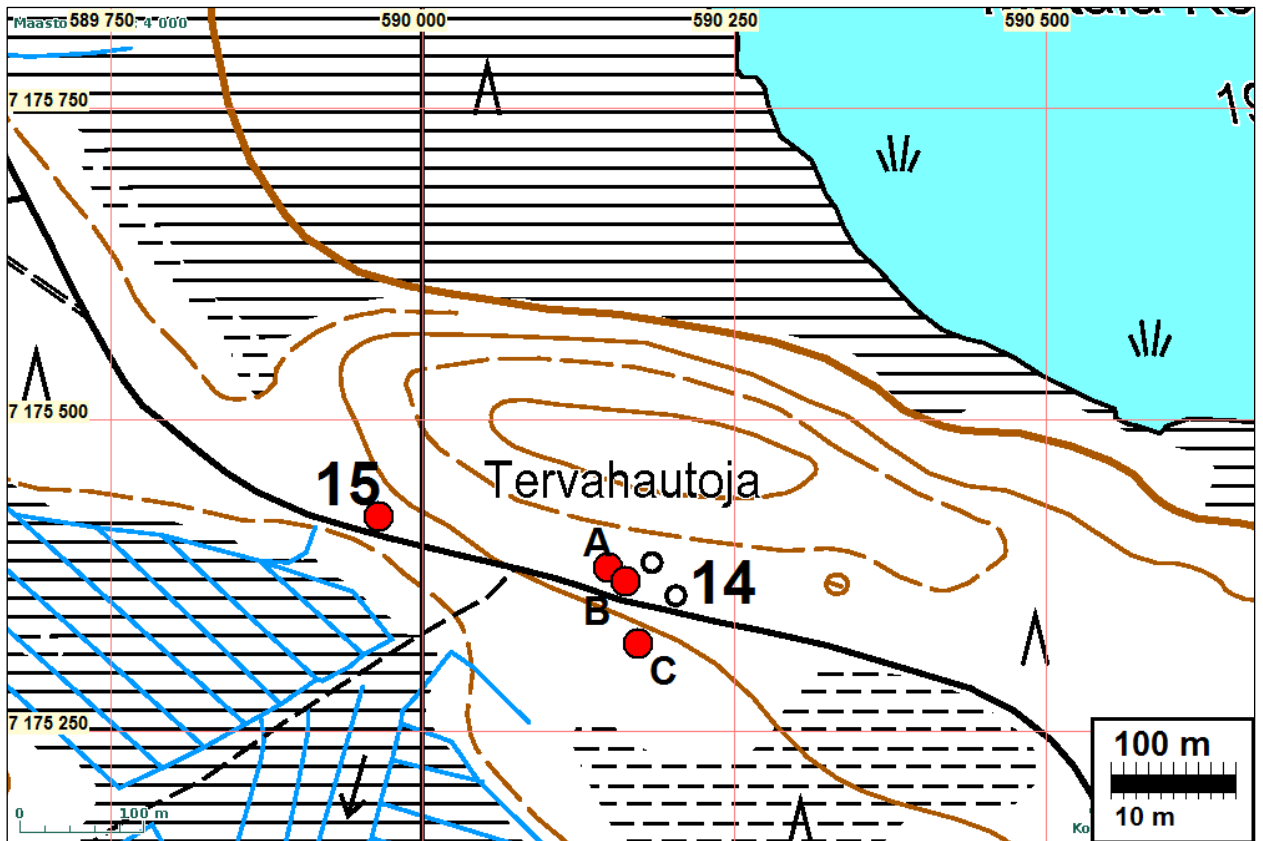
X: 7177 495 Y: 4447 201

P: 7178 384 I: 3590 357

Tutkijat: H. Poutiainen & V. Laakso 2012 inventointi

Sijainti: Paikka sijaitsee Hyrynsalmen kirkosta 18,2 km itään.

Huomiot: Tervahauta. Pyöreä, loivasti keskustaan viettävä, halkaisija vallin ulkoreunoista mitattuna 12 m, syvyys suhteessa valliin 0,8 m. Keskellä halkaisijaltaan parimetri-nen kohouma. Vallin ulkosivulla on ojamainen matala, kapea kaivanto. Juoksu-tuskuoppa soratien puolella, pitkänomainen, pituus 3, leveys 1 ja syvyys 1,2 m. Maaperä hiekkaa, kairanäytteessä tervahaudan puolella runsaasti hiiltä, ei huuhtoutumiskerrosta. Tervahaudan kohdalla olevien kantojen vuosilustojen lukumää-rän perusteella ikä on yli 120 vuotta.



HYRYNSALMI 14 /2 MATALA-KOKONKANGAS 1B

Mjtnnus:

Rauh.lk: 2

Ajoitus: historiallinen

Laji: valmistus: tervahauta

Koordin: N: 7175 370 E: 590 163 Z: 206

X: 7177 483 Y: 4447 215

P: 7178 373 I: 3590 371

Tutkijat: H. Poutiainen & V. Laakso 2012 inventointi

Sijainti: Paikka sijaitsee Hyrynsalmen kirkosta 18,3 km itään.

Huomiot: Tervahauta. Edellisen vieressä, metsätien ojassa kiinni. Pyöreä, loivasti keskustaan viettävä, halkaisija vallin ulkoreunoista mitattuna 16 m. Syvyys suhteessa valtiin 1 m. Vallin ulkosivun lähellä useita kuoppia. Maaperä hiekkaa, kairanäytteessä tervahaudan puolella hiiltä, ei huuhtoutumiskerrosta. Tervahaudan kohdalla olevien kantojen vuosilustojen lukumäärän perusteella tervahaudan ikä on yli 140 vuotta.

Kartta s. 34

HYRYNSALMI 14 /3 MATALA-KOKONKANGAS 1C

Mjtnnus:

Rauh.lk: 2

Ajoitus: historiallinen

Laji: asuinpaikka: tupasija - tervapirtti

Koordin: N: 7175 320 E: 590 173 Z: 204

X: 7177 433 Y: 4447 222

P: 7178 323 I: 3590 381

Tutkijat: H. Poutiainen & V. Laakso 2012 inventointi

Sijainti: Paikka sijaitsee Hyrynsalmen kirkosta 18,3 km itään.

Huomiot: Rakennuksen perustus ja tulisija. Soratien toisella puolella, vastapäätä tervahautoja. Kyseessä ilmeisesti tervanpolttajien pirtti - ns. tervapirtti. Hirsikehikko 4x4 m, korkeus 0,4 m, ilmeisesti salvoksellinen. Hirret jokseenkin lahonneita sekä sammalen ja varpujen peitossa. Luoteisnurkassa tulisijan jäännös luonnonkivistä, halkaisija 1 m, korkeus 0,6 m. Hirsikehikon ympärillä viisi halkaisijaltaan puolimetristä kuoppaa.

Kartta s. 34



HYRYNSALMI 15 MATALA-KOKKOKANGAS 2

Mjtunnus:

Rauh.lk: 2

Ajoitus: historiallinen

Laji: valmistus: tervahauta

Koordin: N: 7175 422 E: 589 965 Z: 204

X: 7177 545 Y: 4447 019

P: 7178 425 I: 3590 173

Tutkijat: H. Poutiainen & V. Laakso 2012 inventointi

Sijainti: Paikka sijaitsee Hyrynsalmen kirkosta 18,1 km itään.

Huomiot: Tervahauta, joka on muodoltaan pyöreä, loivasti keskustaan viettävä, halkaisija vallin ulkoreunoista mitattuna on 11 m, syvyys suhteessa valliin 1 m. Ojamainen kapea kaivanto metsätien eli alarinteen puolella. Metsätien oja on viistänyt tervahaudan valliin. Maaperä on hiekkaa, kairanäytteessä tervahaudan puolella havaittiin hiiltä, ei huuhtoutumiskerrosta. Ympäristö on harvennettua mäntymetsää.

Kartta s. 34

**HYRYNSALMI 16 PASKOLAMPI**

Mjtunnus:

Rauh.lk: 2

Ajoitus: historiallinen

Laji: valmistus: tervahauta

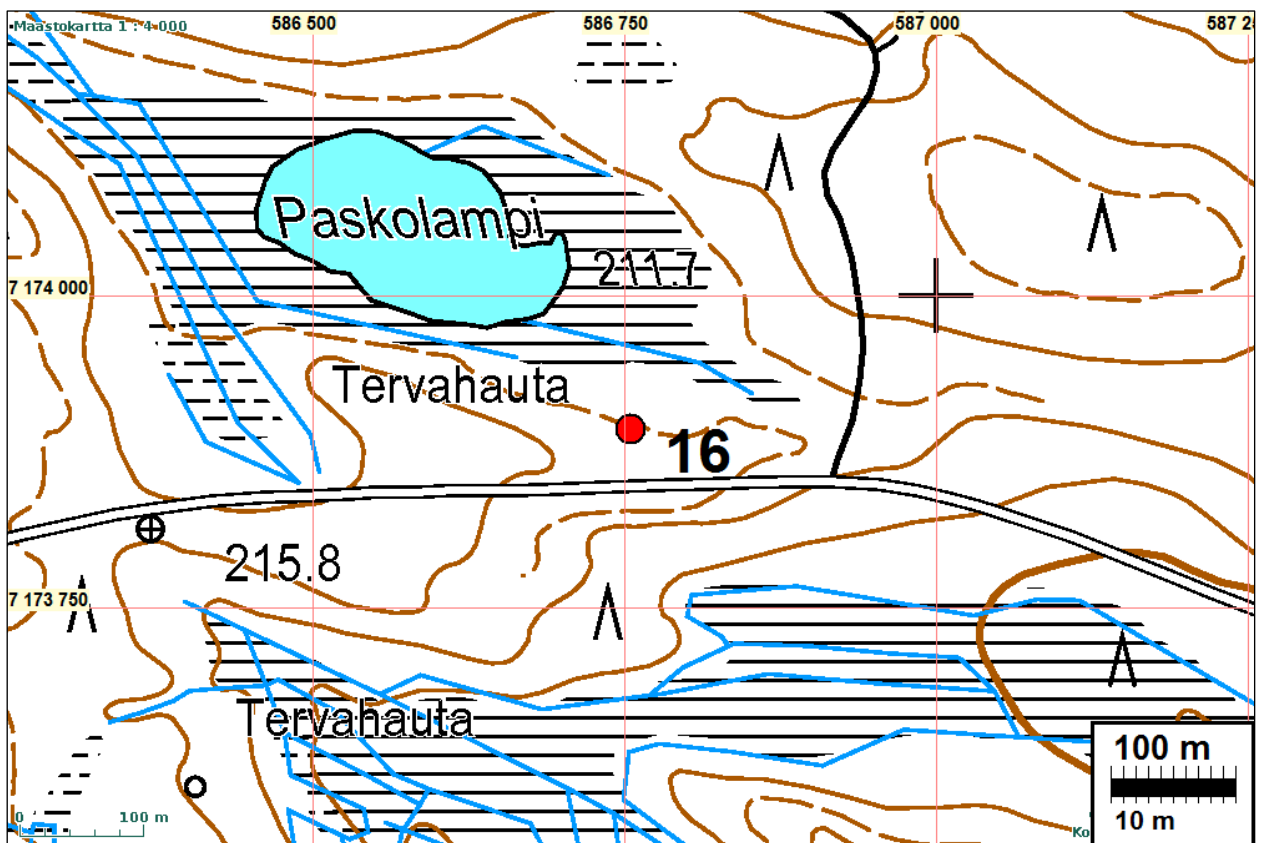
Koordin: N: 7173 893 E: 586 755 Z: 213

X: 7176 169 Y: 4443 740
 P: 7176 896 I: 3586 962

Tutkijat: H. Poutiainen & V. Laakso 2012 inventointi

Sijainti: Paikka sijaitsee Hyrynsalmen kirkosta 14,8 km itään.

Huomiot: Tervahauta, joka on muodoltaan pyöreä, hyvin loivasti keskustaan viettävä, lähes laakea, halkaisija vallin ulkoreunoista mitattuna on 16 m ja syvyys suhteessa valtiin 0,9 m. Vallin ulkosivulla on ojamainen kapea kaivanto. Juoksutuskuoppa on koillispuolella, se on pitkänomainen, pituus 4, leveys 2 ja syvyys 1,2 m. Maaperä on hiekkaa, kairanäytteessä tervahaudan puolella havaittiin hiiltä, ei huuhtoutumiskerrosta. Tervahaudan kohdalla olevien kantojen vuosilustojen lukumäärän perusteella tervahaudan ikä on yli 115 vuotta. Vallin sisäpuolisella osalla on yksi laikutuskuoppa, jossa näkyvissä runsaasti hiiltä. Ympäristö on laikutettua metsämaata, jossa nuori mäntytaimikko.



HYRYNSALMI 17 SAUNANIEMI

Mjtunnus:

Rauh.lk: 2

Ajoitus: historiallinen

Laji: valmistus: tervahauta

Koordin: N: 7176 618 E: 591 256 Z: 206

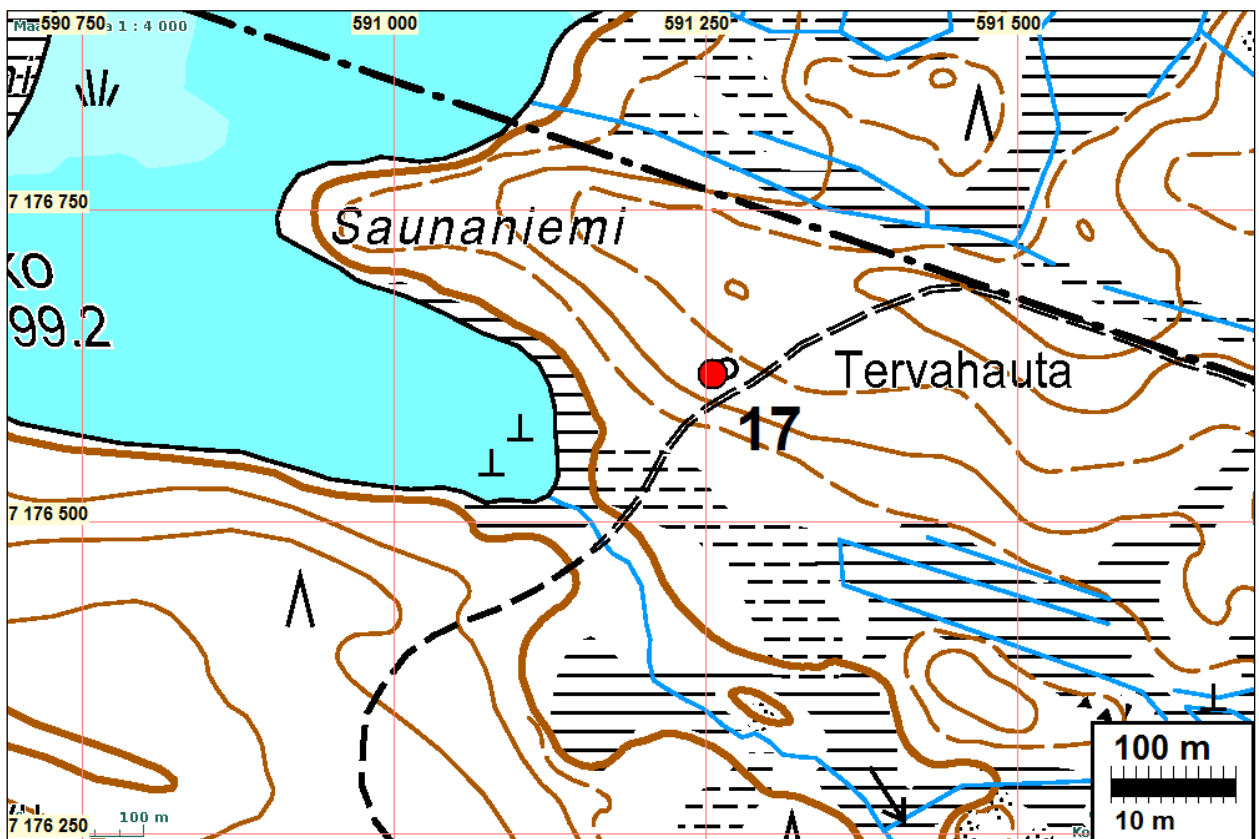
X: 7178 679 Y: 4448 367

P: 7179 622 I: 3591 465

Tutkijat: H. Poutiainen & V. Laakso 2012 inventointi

Sijainti: Paikka sijaitsee Hyrynsalmen kirkosta 19,5 km itään.

Huomiot: Tervahauta, joka on muodoltaan pyöreä, loivasti keskustaan viettävä, halkaisija vallin ulkoreunoista mitattuna 16 m, syvyys suhteessa valliin 0,8 m. Juoksutuskuoppa sijaitsee lounaispuolella, se on muodoltaan pitkänomainen, pituus 5, leveys 2 ja syvyys 1,5 m. Maaperä on hiekkaa, kairanäytteessä tervahaudan puolella havaittiin hiiltä, ei huuhtoutumiskerrosta. Ympäristö on mäntykangasta ja tervahaudan kohdalla havupuuvältaista kasvaa sekametsää.





Tervahaudan juokutuskuoppa

HYRYNSALMI 18 KOKKOHARJU 4

Mjtunnus:

Rauh.lk: 2

Ajoitus: historiallinen

Laji: valmistus: tervahauta

Koordin: N: 7176 659 E: 590 317 Z: 205

X: 7178 764 Y: 4447 430

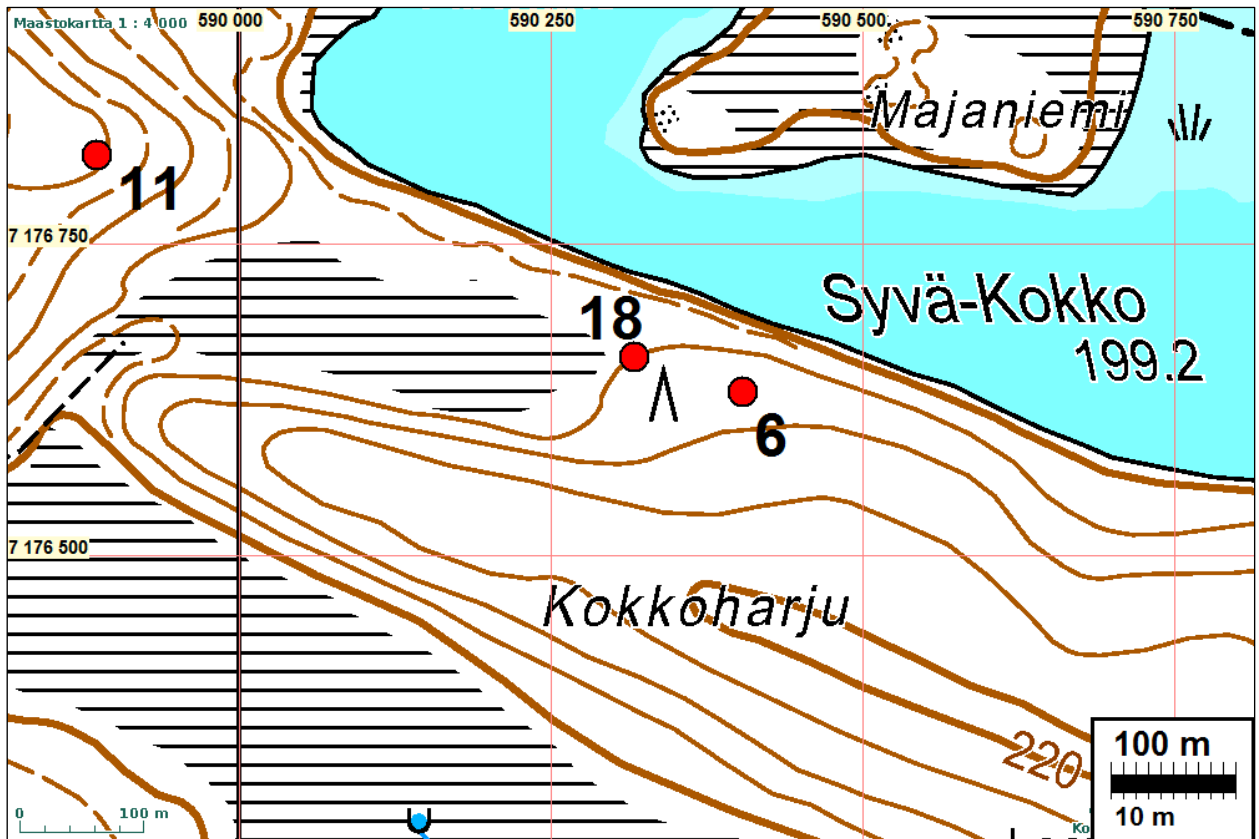
P: 7179 663 I: 3590 525

Tutkijat: H. Poutiainen & V. Laakso 2012 inventointi

Sijainti: Paikka sijaitsee Hyrynsalmen kirkosta 18,6 km itään.

Huomiot: Tervahauta. Pyöreä, loivasti keskustaan viettävä, lähes laakea, halkaisija vallin ulkoreunoista mitattuna 11 m, syvyys suhteessa valliin 0,7 m. Vallin ulkosivulla on lähes yhtenäinen ojamainen, kapea kaivanto, syvyys 0,4 ja leveys 1 m. Haudan pohjalla on keskellä turvetta ja sen alla hiiltä. Juokutuskuoppa koillispuolella, pitiuus 5 m, leveys 2 m ja syvyys 1,3 m. Suurin vallilla kasvava puu arviolta 50-100 vuotta. Maaperä hiekkaa. Ympäristö on nuorta mäntyä kasvavaa tasamaata.





SUOMUSSALMI 19 HANGASVAARA

Mjtunnus:

Rauh.lk: 2

Ajoitus: historiallinen

Laji: valmistus: tervahauta

Koordin: N: 7180 660 E: 582 861 Z: 215

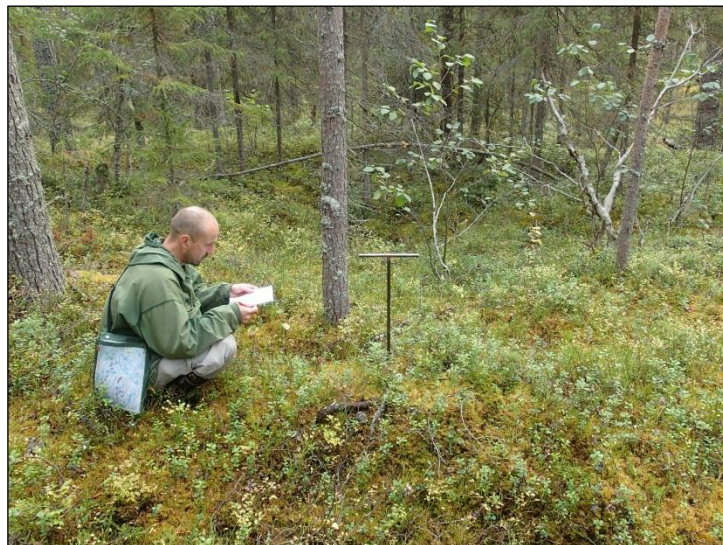
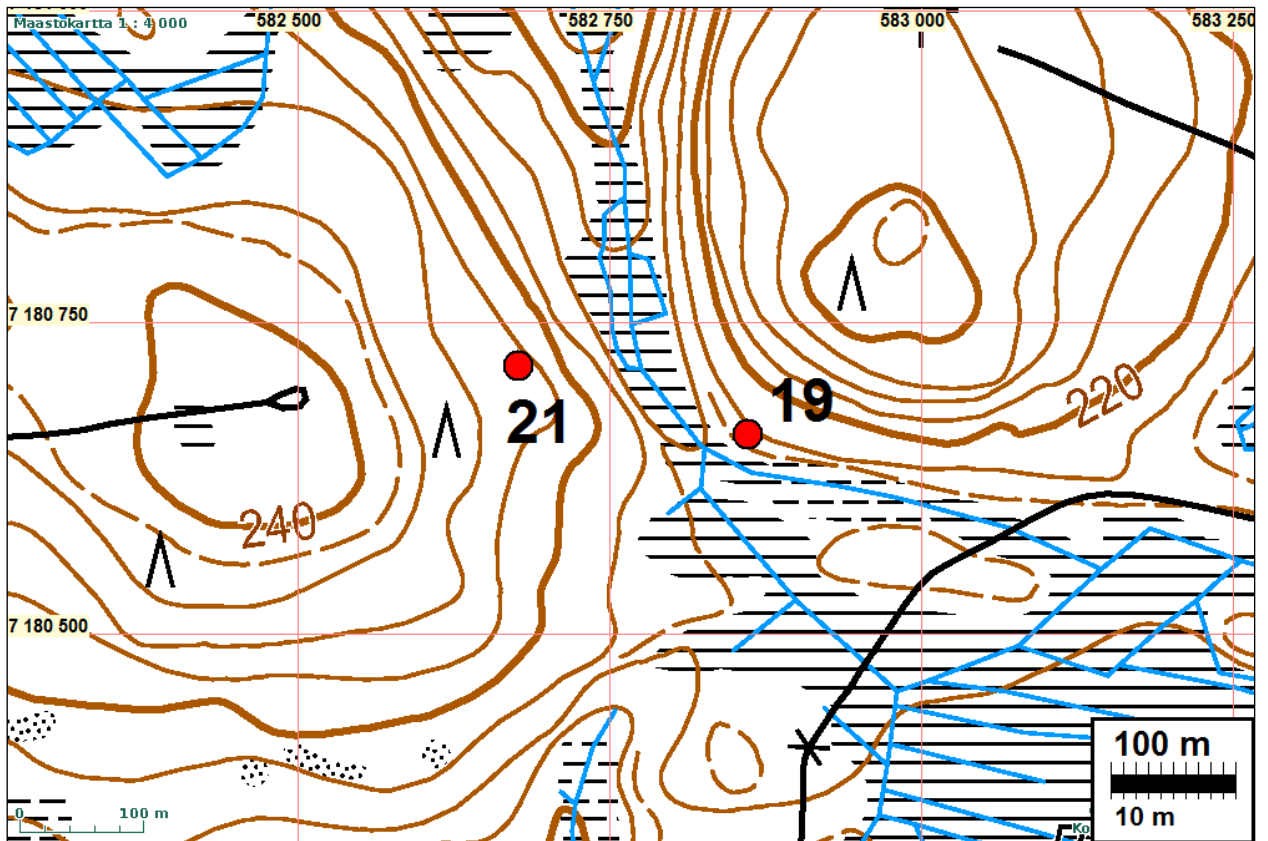
X: 7183 116 Y: 4440 169

P: 7183 666 I: 3583 066

Tutkijat: H. Poutiainen & V. Laakso 2012 inventointi

Sijainti: Paikka sijaitsee Suomussalmen kirkosta 17,7 km etelään.

Huomiot: Tervahauta, pyöreä, suppilomaiseen keskustaan viettävä, halkaisijaltaan 12,5 m ja syvyys suhteessa valliin on 1,4 m. Vallin ympärillä on pitkänomaisia kuoppia, halkaisijaltaan noin 1 m ja syvyydeltään 0,5 m. Juoksutuskuoppa on lounaispuolella, se on pitkänomainen, pituus 10, suurin leveys 2 ja syvyys 1,5 m. Juoksutuskuoppa muuttuu puolenvälin jälkeen kapeaksi ojaksi. Maaperä on hiekkaa, kairanäytteesä tervahaudan puolella havaittiin hiiltä, mutta ei huuhtoutumiskerrosta. Tervahauta on lounaaseen loivasti viettävässä rinteessä, ympärillä kasvaa täysikasvuista havumetsää. Suurimmat puut vallin päällä ovat selvästi yli 50 vuotisia.



Ville Laakso dokumentoi tervahautaa.

SUOMUSSALMI 20 HAUTA-AHO

Mjtunnus:

Rauh.lk: 2

Ajoitus: historiallinen

Laji: valmistus: tervahauta

Koordin: N: 7180 492 E: 592 921 Z: 220

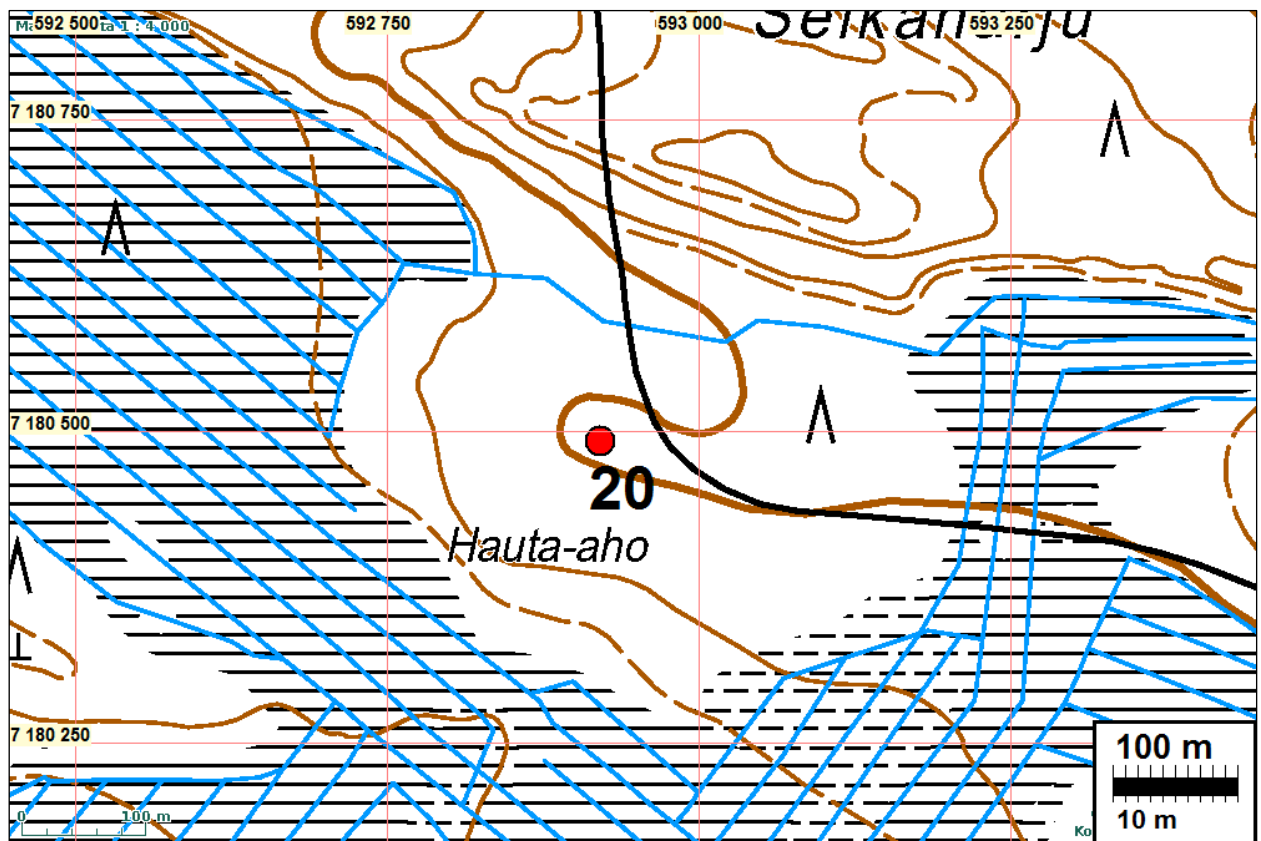
X: 7182 472 Y: 4450 213

P: 7183 498 I: 3593 130

Tutkijat: H. Poutiainen & V. Laakso 2012 inventointi

Sijainti: Paikka sijaitsee Suomussalmen kirkosta 16,5 km etelään.

Huomiot: Tervahauta, pyöreähkö ja loivasti keskustaan viettävä, halkaisija vallin ulkoreunoista mitattuna 9 m, syvyys 0,9 m. Juoksutuskuoppa alarinteessä eli etelän puolella, pituus 2, leveys 0,5 ja syvyys 0,5 m. Vallin ympärillä pieniä kuoppia ja oja- maista kaivantoa. Maaperä hiekkaa, kairanäytteessä tervahaudan puolella hiiltä, ei huuhtoutumiskerrosta. Tervahaudan valleilla on mäntytukkipuita.



SUOMUSSALMI 21 ISO PALOVAARA

Mjtunnus:

Rauh.lk: 2

Ajoitus: historiallinen

Laji: valmistus: tervahauta

Koordin: N: 7180 715 E: 582 677 Z: 226

X: 7183 179 Y: 4439 988

P: 7183 721 I: 3582 882

Tutkijat: H. Poutiainen & V. Laakso 2012 inventointi

Sijainti: Paikka sijaitsee Suomussalmen kirkosta 17,8 km etelään.

Huomiot: Tervahauta, muodoltaan pyöreä, suppilomaiseen keskustaan viettävä. Halkaisija on 10 m ja syvyys suhteessa valliin on 1,2 m. Juoksutuskuoppa on koillispuolella, se on pitkänomainen, pituus 9, max. leveys 1,5 ja syvyys 1,5 m. Maaperä on hiekkaa. Kairanäytteessä tervahaudan puolella havaittiin hiiltä, ei huuhtoutumiskerrosta. Tervahaudan kohdalla kasvavien mäntytukkien ikä on arviolta vähintään 80-100 vuotta. Runsaan metrin päässä vallista ulospäin on kelo, jonka rungon halkaisija on metrin korkeudella noin 45 cm. Tervahauta sijaitsee koilliseen viettävässä rinteessä, jyrkemmän törmän päällä

Kartta s. 41

**SUOMUSSALMI 22 LÖTTÖSUO**

Mjtunnus:

Rauh.lk: 2

Ajoitus: historiallinen

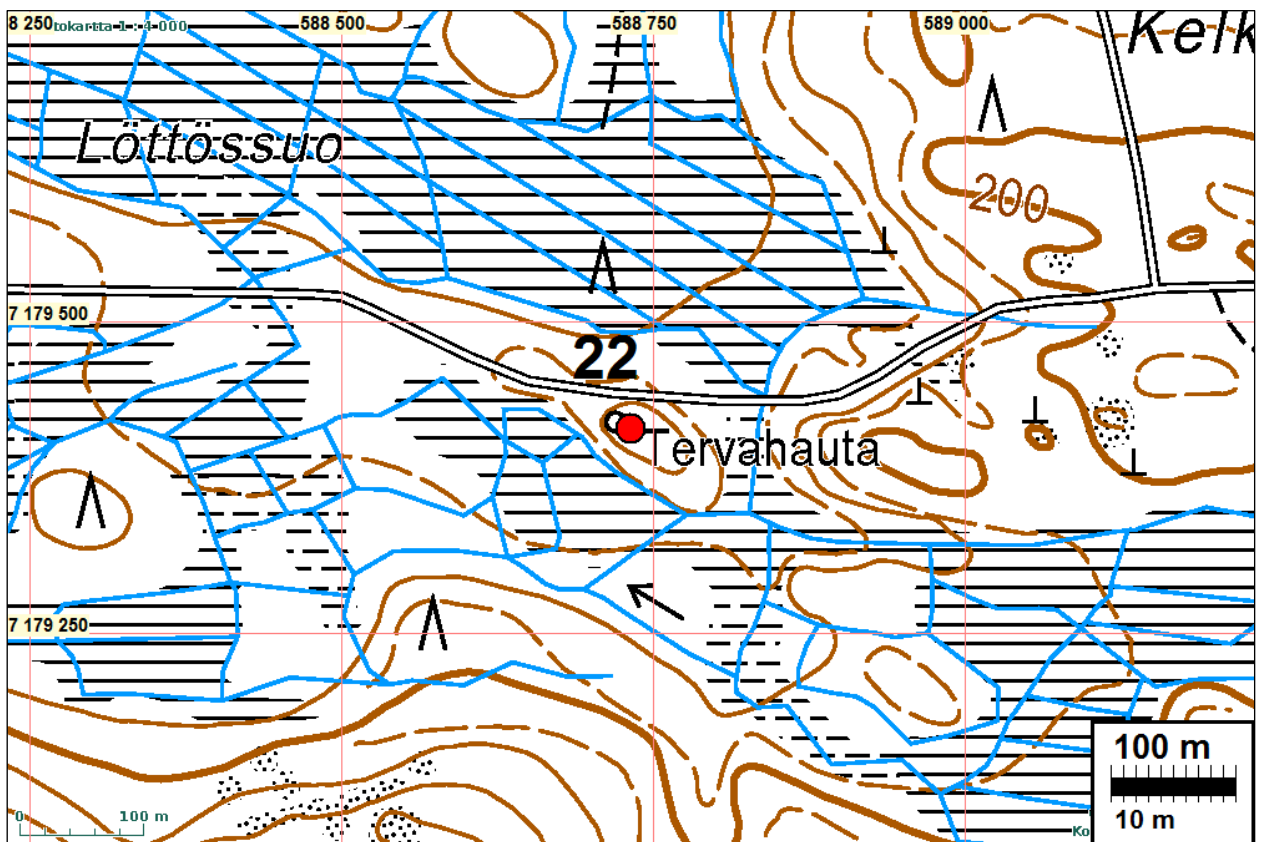
Laji: valmistus: tervahauta

Koordinatit: N: 7179 414 E: 588 732 Z: 115
 X: 7181 592 Y: 4445 977
 P: 7182 419 I: 3588 940

Tutkijat: H. Poutiainen & V. Laakso 2012 inventointi

Sijainti: Paikka sijaitsee Suomussalmen kirkosta 17,4 km etelään.

Huomiot: Tervahauta, joka on muodoltaan pyöreä ja loivasti keskustaan viettävä. Halkaisija on 14 m ja syvyys suhteessa valliin 1 m. Juoksutuskuoppa on länsipuolella. Maa-perä on hiekkaa/soraa, kairanäytteessä tervahaudan puolella havaittiin hiiltä, ei huuhtoutumiskerrosta. Tervahaudan kohdalla olevien kantojen vuosilustojen lukumäärän perusteella tervahaudan ikä on yli 110 vuotta. Kohde sijaitsee soratien eteläpuolella, siitä noin 30 m päässä. Ympäristö on mäntykangasta, pieni hakkuu-
 aukea.



SUOMUSSALMI 23 OUDONSUO

Mjtunnus:

Rauh.lk: 2

Ajoitus: historiallinen

Laji: valmistus: tervahauta

Koordin: N: 7176 458 E: 592 934 Z: 203

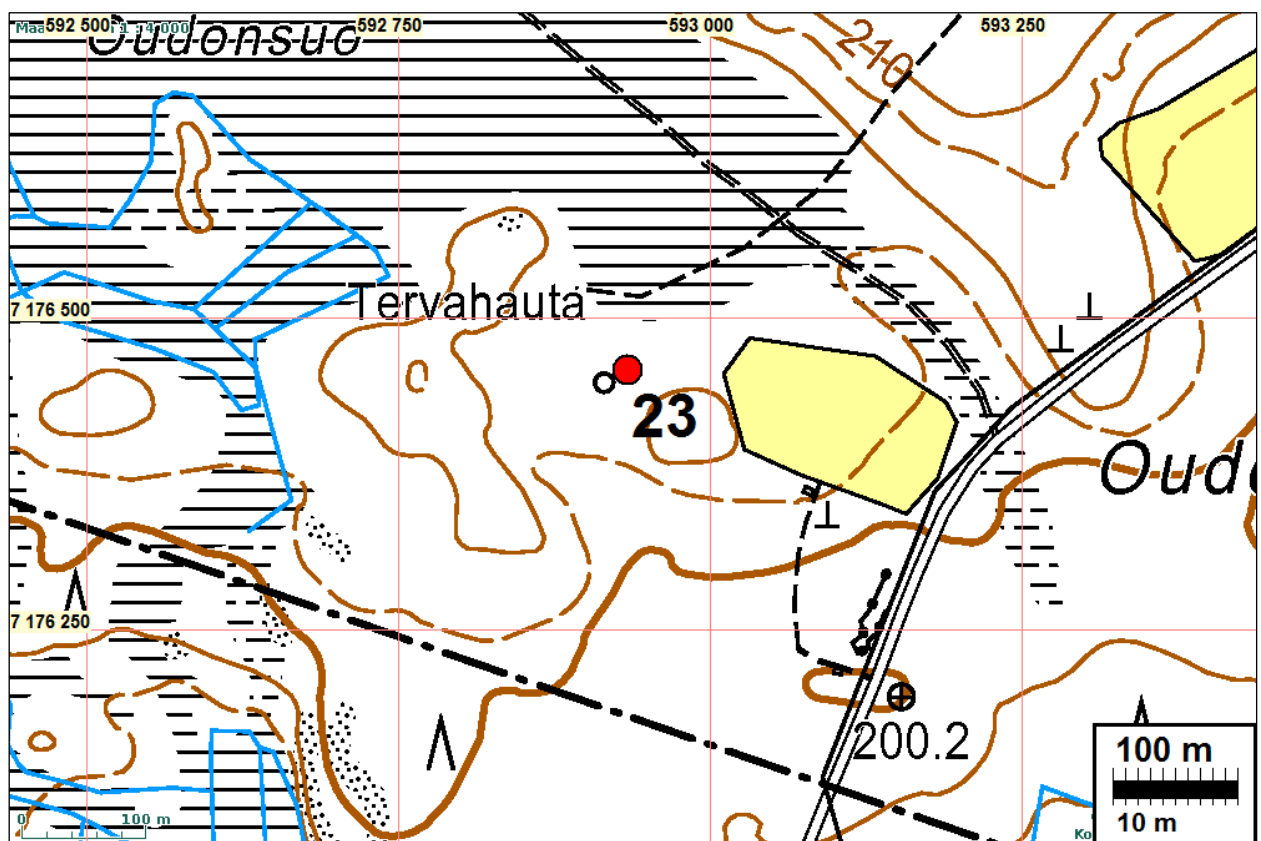
X: 7178 440 Y: 4450 035

P: 7179 462 I: 3593 143

Tutkijat: H. Poutiainen & V. Laakso 2012 inventointi

Sijainti: Paikka sijaitsee Suomussalmen kirkosta 20,5 km etelään.

Huomiot: Tervahauta, joka on muodoltaan pyöreä ja loivasti keskustaan viettävä. Halkaisija vallin ulkoreunoista mitattuna on 9 m ja syvyys suhteessa valliin 0,8 m. Juoksutuskuoppa sijaitsee luoteispuolella, se on pitkänomainen, pituus 3,5 m, leveys 1,5 m ja syvyys 1 m. Maaperä on hiekkaa, kairanäytteessä tervahaudan puolella havaittiin hiiltä, ei huuhtoutumiskerrosta. Ympäristö on mäntykangasta, jossa kasvaa nuorta mäntytaimikkoa.





SUOMUSSALMI 24 PEURASUO

Mjtunnus:

Rauh.lk: 2

Ajoitus: historiallinen

Laji: valmistus: tervahauta

Koordin: N: 7178 864 E: 586 670 Z: 220

X: 7181 140 Y: 4443 890

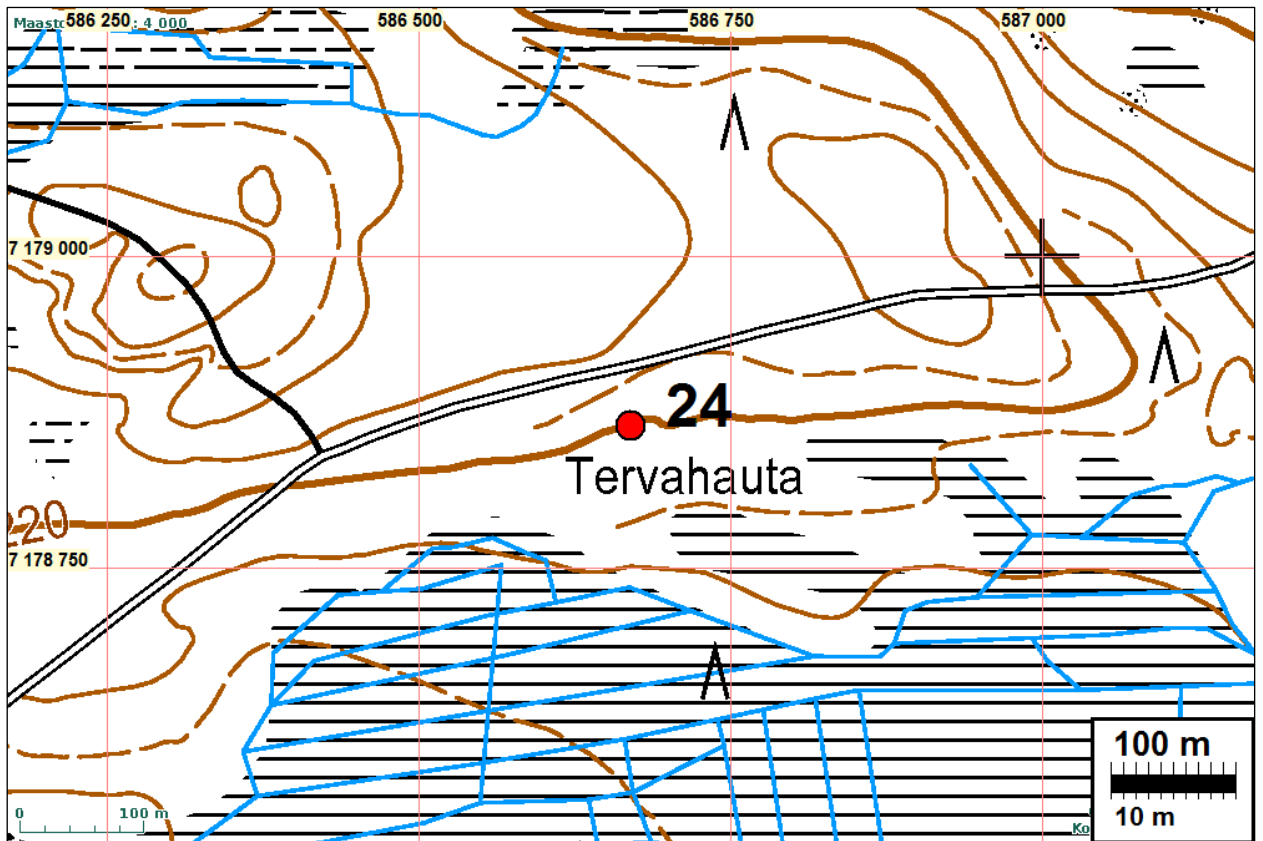
P: 7181 869 I: 3586 877

Tutkijat: H. Poutiainen & V. Laakso 2012 inventointi

Sijainti: Paikka sijaitsee Suomussalmen kirkosta 18,3 km etelään.

Huomiot: Tervahauta, joka on muodoltaan pyöreä, loivasti keskustaan viettävä, lähes laakea. Halkaisija vallin ulkoreunoista mitattuna on 15 m ja syvyys suhteessa valliin 1 m. Juoksutuskuoppa sijaitsee itäpuolella, liittyy metsänaurausvakoon. Maaperä hietaa/hiekkaa, kairanäytteessä tervahaudan puolella hiiltä, ei huuhtoutumiskerrosta. Ympäristö on mäntykangasta, tuoreehko hakkuualue. Kohde sijaitsee soratien lähellä, sen eteläpuolella.





SUOMUSSALMI 25 TELKKÄSUO 1

Mjtnnus:

Rauh.lk: 2

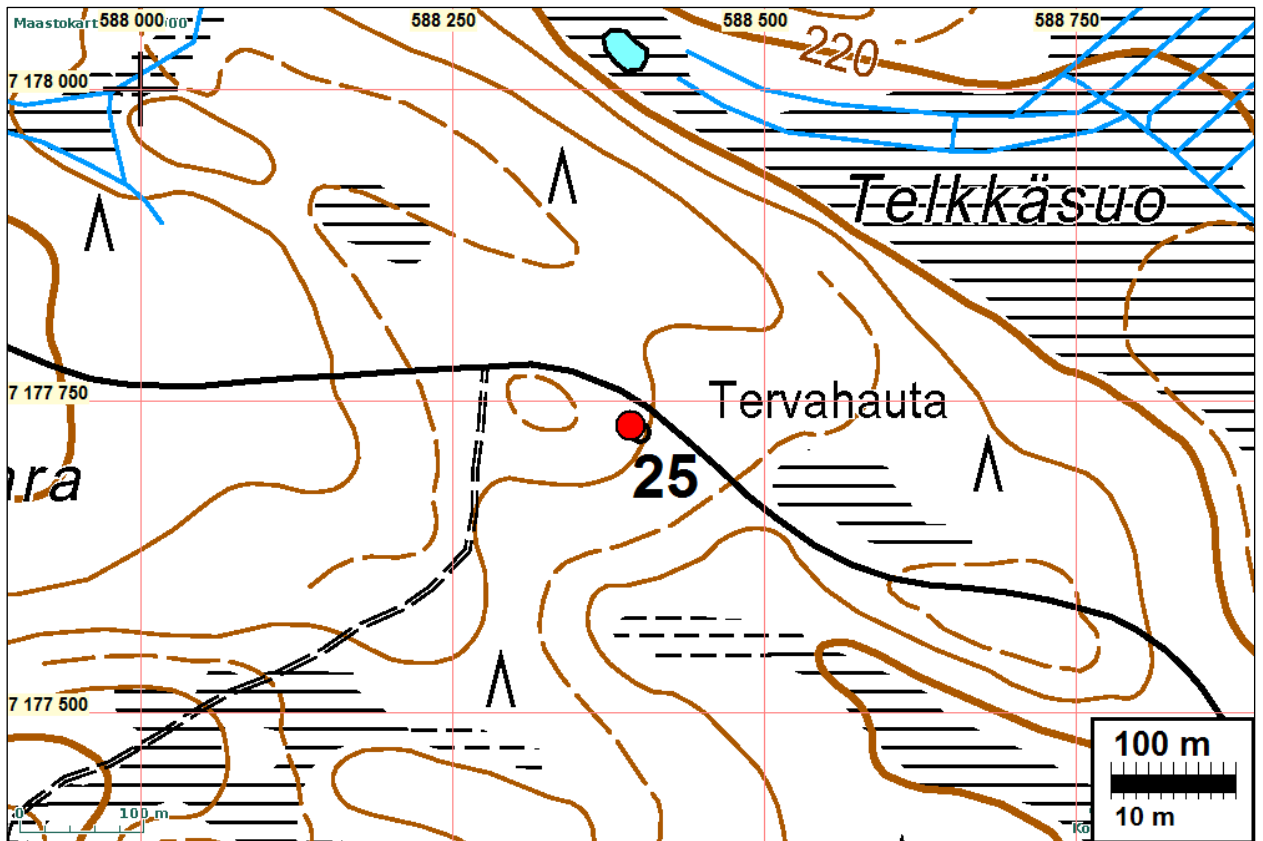
Ajoitus: historiallinen
Laji: valmistus: tervahauta

Koordin: N: 7177 730 E: 588 393 Z: 230
X: 7179 925 Y: 4445 558
P: 7180 734 I: 3588 600

Tutkijat: H. Poutiainen & V. Laakso 2012 inventointi

Sijainti: Paikka sijaitsee Suomussalmen kirkosta 19,1 km etelään.

Huomiot: Tervahauta, muodoltaan pyöreä, loivasti keskusta viettävä, halkaisija vallin ulko-reunoista mitattuna on 15 m ja syvyys suhteessa valliin 1,2 m. Juoksutuskuoppa sijaitsee pohjoispuolella, sen pituus on 2, leveys 0,8 ja syvyys 1,5 m. Maaperä on hiekkaa, kairanäytteessä tervahaudan puolella havaittiin hiiltä, ei huuhtoutumiskerrosta. Tervahaudan kohdalla olevien kantojen vuosilustojen lukumäärän perusteella tervahaudan ikä on yli 130 vuotta. Tervahauta sijaitsee aivan metsätien vieressä, sen eteläpuolella. Ympäristö on mäntykangasta. Alueella on tehty hiljattain metsänhakkuu.



SUOMUSSALMI 26 TELKKÄSUO 2

Mjtnnus:

Rauh.lk: 2

Ajoitus: historiallinen

Laji: valmistus: tervahauta

Koordin: N: 7178 249 E: 589 092 Z: 227

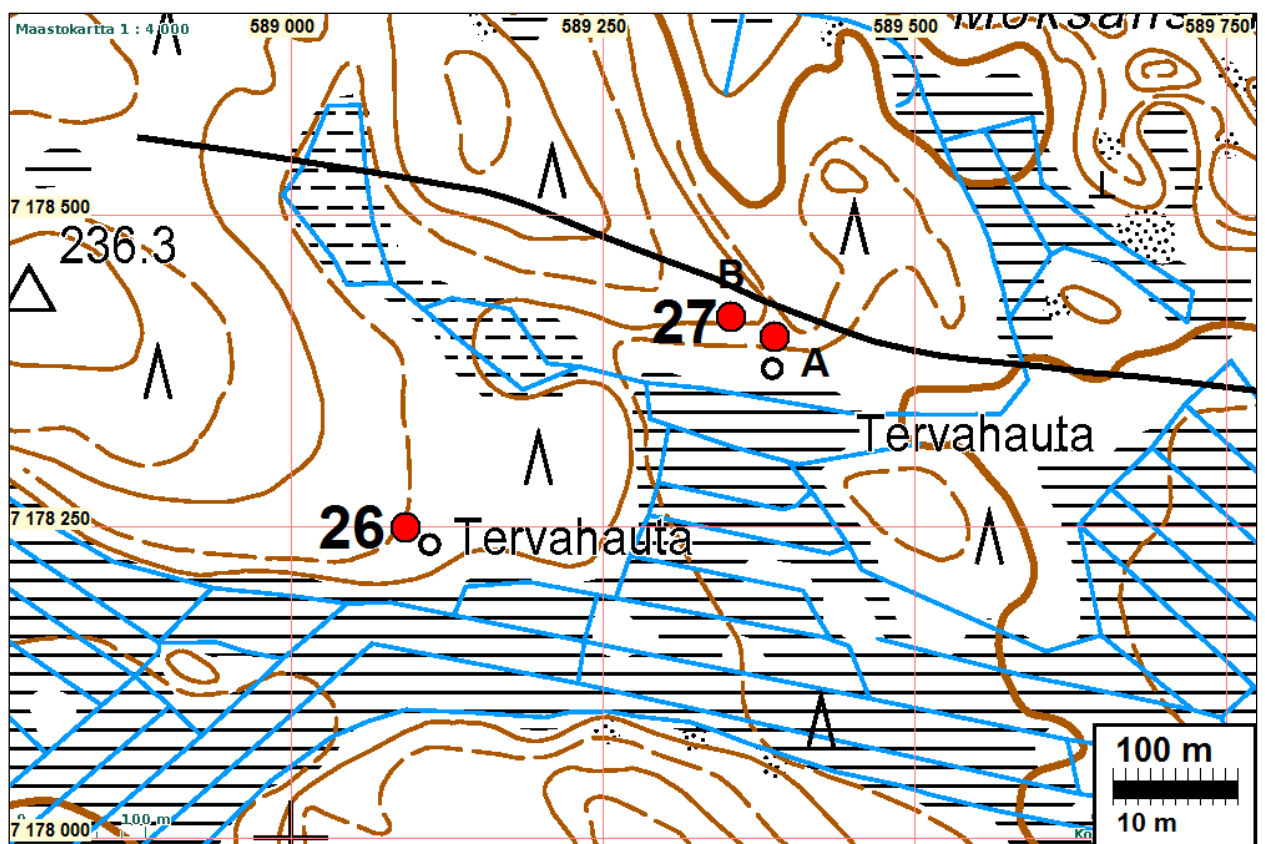
X: 7180 412 Y: 4446 281

P: 7181 254 I: 3589 300

Tutkijat: H. Poutiainen & V. Laakso 2012 inventointi

Sijainti: Paikka sijaitsee Suomussalmen kirkosta 18,5 km etelään.

Huomiot: Tervahauta, joka on muodoltaan pyöreä, lähes laakea. Halkaisija vallin ulkoreunoista mitattuna on 13 m. Kehämäinen pinnanmuoto: valli, sen sisäpuolelleen rajaamalla alueella kehämäinen kohouma, kehän keskellä pyöreähkö umpinainen kohouma. Vallin ulkosivua kiertää kapea ja matala, ojomainen kaivanto. Yhdellä sivulla on mahdollinen juoksutuskuoppa kooltaan: 0,8-1 m, syvyys 1 m. Maaperä on hiekkaa, kairanäytteessä keskeltä rakennetta havaittiin hiiltä, ei huuhtoutumiskerrosta; kairanäytteessä vallista (ylhäältä): tuli hiiltä, sekoittunut hiekka, selvä huuhtoutumiskerros, normaali podsoli (hiekk). Ympäristö on nuorta mäntymetsää.



SUOMUSSALMI 27 TELKKÄSUO 3A

Mjtunnus:

Rauh.lk: 2

Ajoitus: historiallinen

Laji: valmistus: tervahauta

Koordin: N: 7178 402 E: 589 388 Z: 224

X: 7180 550 Y: 4446 584

P: 7181 407 I: 3589 596

Tutkijat: H. Poutiainen & V. Laakso 2012 inventointi

Sijainti: Paikka sijaitsee Suomussalmen kirkosta 18,4 km etelään.

Huomiot: Tervahauta ja kiviraunio.

Muodotaan pyöreä, loivasti keskustaan viettävä, lähes laakea tervahauta. Halkaisija vallin ulkoreunoista mitattuna on 15 m ja syvyys suhteessa valliin 1 m. Vallin ulkosivua kiertää kapea ja matala, ojamainen kaivanto. Juoksutuskuoppa sijaitsee länsipuolella. Maaperä on soraa, kairanäytteessä tervahaudan puolella havaittiin hiiltä, ei huuhtoutumiskerrosta. Sijaitsee metsätien eteläpuolella. Ympäristö on nuorta mäntypuuvalltaista havumetsää suon ja hakkuualueen välissä.

Kartta s. 49

**SUOMUSSALMI 27 /2 TELKKÄSUO 3B**

Mjtunnus:

Rauh.lk 2

Ajoitus: historiallinen

Laji: asuinpaikka: kiuas

Koordin: N: 7178 418 E: 589 353 Z: 224
X: 7180 568 Y: 4446 550
P: 7181 423 I: 3589 561

Tutkijat: H. Poutiainen & V. Laakso 2012 inventointi

Sijainti: Paikka sijaitsee Suomussalmen kirkosta 18,4 km etelään. Kiviraunio. Halkaisija 1,3 m, korkeus 0,4 m. Se on kivennäismaalle kasattu nyrkin ja pään kokoisista luonnonkivistä. Kiveyksen alapuolinen kairanäyte (ylhäältä): sekoittunut kivennäismaa, hiili/nokikerros, huuhtoutumiskerros, normaali podsoli (hiekkä). Ilmeisesti kyseessä on tulisijan jäännös, joka on mahdollisesti liittynyt tervanpolton puitteissa tapahtuneeseen toimintaan.

Kartta s. 49



Tarkennus Kivivaaran tuulipuiston muinaisjäännösinventointiin

Pöyry Finland Oy:ltä saamassani, Kainuun museon Kivivaaran tuulipuiston YVA:n muinaisjäännösinventointia koskevassa lausunnon osassa nähdään inventoinnin raportin ja yva-selostuksen tekstien välillä ristiriitaisuutta maastoinventoinnin suorituksessa.

Kivivaaran tuulipuiston inventointi suoritettiin siten kuin inventoijat raportissa kertovat. Raportti ei ole harhaanjohtava, kuten Kainuun Museo epäilee.

Voimajohto- ja tielinjat tarkastettiin kattavasti, jäljempänä kuvatulla menetelmällä. Kaikki voimalapaikat lähiympäristöineen tarkastettiin paikanpäällä, silloinkin kun voimalan maasto voitiin jo etäämpää todeta sellaiseksi, että sieltä ei ole muinaisjäännöksiä löydettävissä. Lisäksi tarkastettiin tarkemmin muita maastoja, ammattitaidon ja kokemuksen kautta saadun näkemyksen mukaisesti valiten.

YVA-selostuksen kohdassa 5.16 sanottu ” tarkastettiin niiltä osin kuin ne katsottiin arkeologisen kulttuuriperinnön kannalta sopiviksi alueelle tyypillisille muinaisjäännöksille”. Lausuma on allekirjoittaneen, ei inventoijien. Se on esitetty yleisenä periaatteena. Kyseisessä kohdassa se on turha koska se siinä sanottuna aiheuttaa epäselvyyttä. Kyse on osittain käsitteiden ja termien tulkinnan epäselvyydestä (joita selostettu tarkemmin liitteessä).

Kyseinen lause tarkoittaa erilaisissa linjainventoinneissa yleisesti noudatettua käytäntöämme, jossa maastoja joista muinaisjäännöksiä ei voi löytää ei pääsääntöisesti tarkasteta kävelemällä niillä kohdin täsmällisesti pitkin linjaa tai kyseistä linjan osuutta. Maasto tutkitaan ja arvioidaan paikan päällä silmänvaraisesti ennen sen toteamista. Siinä – kuten muissakin maastossa tehtävissä arvioinneissa ja valinnoissa – arkeologimme käyttävät hyödykseen omaa kokemustaan ja osaamistaan täysimääräisesti.

Kivivaaran tapauksessa tarkemmin katsomattomia maastoja (joissa ei linjan kohdalle astuttu), jotka inventoija arvioi sellaisiksi että sieltä ei muinaisjäännöksiä ole löydettävissä, olivat lähes kaikki suot – maastokartalla vaakaviivoitetut alueet. Maastot katsottiin ja arviointiin niiden ääreltä, ei niiden kohdalla. Samoin linjoille osui joissain paikoin erittäin jyrkkä rinne tai louhikko, joilla kohden linjaa tarkasteltiin etäämpää ja kävelyreitti valittiin helpomman maaston kautta.

Noudattamamme käytäntö on yleinen ja vallitseva myös muiden toimijoiden, kuten museoviraston, inventoinneissa. Käytämme myös maastotyössä suureen kokemukseen ja ammattitaitoon pohjautuvaa järkeä – tarjoamme asiakkaan käyttöön ja hyödyksi kaiken asiantuntemuksemme. Pyrimme välttämään siten turhan työn tekemistä ja käyttämään resurssit pääosin olennaiseen - tässä tapauksessa muinaisjäännösten löytämiseen.

Porvoo 8.8.2013

Timo Jussila
Mikroliitti Oy

Liite

Kommentti Kainuun maakuntamuseon lausuntoon ja siitä heränneitä pohdintoja

Ensiksi totean ystävällisesti, että inventointia suoritettaessa v. 2012 ei ollut olemassa Museoviraston laatuohjetta. Se julkistettiin maaliskuun 30.päivänä v. 2013. Julkistamista pian seuraneessa Museoviraston järjestämässä informaatio-, ohjeistus- ja keskustelutilaisuudessa todettiin, että ohjetta ei tulla soveltamaan, eikä sitä saa soveltaa taannehtivasti. Museoviraston laatuohjeesta vastaava tutkija Stefan Wessman totesi, että kyseessä on ohje, ei vaatimus – ohjeistuksella ei ole juridista statusta.

Kuten yleensäkin humanistisessa tutkimuksessa ja arkeologiassa erityisesti, ei suorituksia ja tutkimuksia voida mitenkään mitata yksiselitteisesti ja yhdenvertaisesti kuten monesti on mahdollista esim. insinööri- ja luonnontieteissä. Arkeologiset tutkimukset eivät ole koskaan keskenään täysin vertailukelpoisia – edes saman henkilön tekemänä. Arkeologiassa on aina kyse yksittäisen tutkijan valinnoista ja tulkinnoista - joka sekunti. Inventoinnissa se tarkoittaa: mihin katsoo, mihin astuu, miten reitin valitsee, missä tekee koekuopan, mihin kiinnittää huomion ja mihin ei, mitä näkee ja miten näkemänsä tulkitsee. Näihin päätöksiin ja valintoihin vaikuttavat olosuhteet, mieliala ja monet ulkoiset tekijät kuten hyttyset, käärmeet, karhut ym. huomiokykyä ja keskittymistä häiritsevät ja hajottavat, satunnaiset seikat. Kokemuksella on siten erittäin suuri merkitys arkeologisissa inventoinneissa.

Mm. edellä mainituista seikoista johtuen paikoin varsin tulkinnanvaraista laatuohjetta on - ohjeistuksen mukaisesti - sovellettava ja tulkittava kulloisenkin tilanteen mukaan. Ohjetta koskevista tulkintaerimielisyyksistä ja epäselvyyksistä kehoitettiin ottamaan yhteys em. Museoviraston tutkijaan, jotta ohjeistusta voidaan edelleen kehittää. Kyse on nyt ohjeen ”versiosta 1.0”.

Laatuohje ei mainittavasti eroa aiemmin noudattamistamme käytännöistä ja menetelmistä kuin joidenkin käytännössä merkityksettömien muodollisten seikkojen osalta. Katsomme, että ennen laatuohjeen julkistamista tekemämme muinaisjäännösinventoinnit ovat hyvin sopusoinnussa ohjeen kanssa.

Uudessa laatuohjeessa on edelleen ratkaisematta vanha ongelma ”tarkastaa / tutkia kattavasti” –termien merkityksestä, huolimatta lukuisista asiasta annetuista lausunnoista ja kyselyistä. Tulkinnat termeistä voivat erota suuresti eri arkeologien ja museoviranomaisten välillä. Tilanne hankaloittaa raportointia siten että sanan- ja termienvalinnoissa sekä myös (usein merkityksettömien) selityksien laajuuden ja ymmärryksen riittävydessä täytyy nyt olla erityisen tarkka ja pitää ottaa aina huomioon ja arvioida kulloinenkin viranomaishenkilö joka raporttia ensisijaisesti arvioi. Kehitämme ja parannamme raportointiamme edelleen tältäkin osalta.

Em. kevään 2013 laatuohjeilaisuudessa ”tarkastaa / tutkia kattavasti” –termistä käydyssä keskustelussa todettiin yleisesti (mm. Museoviraston edustajan suulla), että se ei tarkoita sitä että koko tutkittavasti vaadittu alue tutkitaan kattavasti samalla tai yhdellä menetelmällä. Alue voidaan tutkia kattavasti käyttämällä eri maastonkohdissa erilaisia menetelmiä, kulloisenkin tilanteen ja arkeologin harkinnan mukaisesti.

Inventoinnissa edellä kuvattu tulkinta tarkoittaa sitä että paikoin vilkaisu riittää, paikoin tarvitaan tiheääkin koekuopitusta paikoin jotain siltä väliltä. Joitain maastonkohtia (esim voimajohtolinjan pätkää) voidaan arvioida paikan päällä sellaisiksi, että sinne ei ole järkevää mennä, riittää kun on katsottu riittävän läheltä, jotta asia voidaan todeta. Näin on inventoinneissa yleisesti aina tehtykin. Todellista laatua on se, että arkeologi käyttää työssään täysimääräisesti hyväkseen

kokemustaan, näkemystään ja maastontuntemustaan, eikä käytä aikaa ”toivottomiksi” arvioimiinsa maastoihin vaan maastoihin joista jotain on löydettävissä – priorisoi ja keskittyy olennaiseen. Se on myös eettisesti kestävä tapa tehdä työtä – erityisesti kun työ tehdään muiden rahoilla. Ongelmia tästä saattaa joskus syntyä kun toimistossaan istuva museoviranomainen arvioi työn ”riittävyttä”. Mikä katsotaan tarkastetuksi alueeksi (käsitykset vaihtelevat suuresti)? Sekö maastonkohta mihin katse on osunut, jalka on tallannut tai mihin on koekuoppia tehty (kuinka paljon?). Miten kuvata ja kertoa yksiselitteisesti ja kaikille (tai tietyille viranomaiselle) ymmärrettävästi tehdyt ratkaisut siitä missä määrin ja miten mitäkin maastonkohtaa on tutkittu? Kuinka yksityiskohtaisesti se pitää tehdä? Miten riittävyys mitataan? Miten mitataan ”riittävästi” tehdyn työn laatu?

Kokematon tai ”osaamaton” arkeologi voi tutkia esim. voimajohtolinjan mekaanisesti metri-metriltä, oletettavasti varmuudella ”riittävässä määrin”. Mutta havaitseeko hän muinaisjäännökset? Arvioiko ja lukeeko hän maastoa ”oikein”? Tekeekö hän koekuoppia oikeaan paikkaan ja riittävästi? Suuntaako hän katseensa oikeaan kohtaan? Tulkitseeko hän näkemänsä ”oikein”? Onko resurssit käytetty siten oikein ja tehokkaasti?

Riittävyys ja laatu eivät välttämättä korreloi keskenään. Työ voidaan tehdä joko ”mekaanisesti” ajattelematta tai ammattitaitoisesti harkiten. Jos vaaditaan mekaanista kattavaa tarkastamista, on arkeologin kokemus ja osaaminen vain haitallista ja tarpeetonta painolastia.

Kyse on siis luottamuksesta. Arvioiva viranomainen joko luottaa inventoinnin tekijään tai sitten ei. On arvioitava tekijän kokemus ja osaaminen. Ilman luottamusta ja muutoinkin, mikään raportoinnin määrä ei ole riittävä siihen että kyseisessä maastossa käymätön arkeologi voi luotettavasti arvioida sen onko tutkittu ”riittävästi” ja ”oikein”. Toki toinen kokenut arkeologi voi arvioida riittävyden ja laadun karkeasti ja yleisellä tasolla mm. *tulosten* perusteella. Tarkemmin ei voi muutoin kuin tekemällä vastaava työ itse. Inventointi voidaan tehdä ”riittävästi” ja antaa laadukas *vaikutelma*, mutta todellisuus voi olla toinen.

Aina voidaan ja tuleekin ideoida ja keskustella siitä missä kohden olisi voinut tehdä toisin. On täysin mahdollista että kokeneeltakin arkeologilta jää jokin seikka huomaamatta. Mutta milloin sitten inventointi lopetetaan ja se todetaan ”riittäväksi”?

Olen antanut Mikroliitti Oy:n inventoijille pysyvää määrärahan:

riippumatta budjeteista ja työhön allokoituista aikamääristä, maastotyötä tehdään niin kauan ja siihen määrään että inventoija katsoo työn riittävästi tehdyksi – ei minuuttiakaan lyhyempää eikä pidempää aikaa. Inventoijan on lopettamis päätöksensä jälkeen voitava nukkua ”hyvä omatunto pieluksena”, tyytyväisenä tekemäänsä työhön. Laadun ratkaisee kokemus ja osaaminen.

Minä en johtajana - työpöydän ääressä - heidän ratkaisujaan riittävydestä kiistä enkä kyseenalaista (vaikka ns. ”karttaviisauden” perusteella siihen kiusaus usein herääkin). Luotan työntekijöihini ja itseeni siinä että valitsen tehtävään oikeat henkilöt. Keskustelemme *ennen* työtä maastosta sekä vertailemme tietojamme ja käsityksiämme, ideoimme. Jälkiviisautta emme harjoita.

Viimevuosina on jouduttu lipsumaan määrärahan siitä osasta, että alueelta poistutaan kun inventoija on arvioinut sen riittävästi tutkituksi. Nykyään usein sen jälkeen on alueella vielä oleskeltu ja jotain tehty, vain sen takia että saataisiin museoviranomainen uskomaan se että aikaa eli rahaa on käytetty tarpeeksi paljon ja tutkittu ”riittävässä” määrin. Sama koskee raportointia. Kehitys on huolestuttava, sekä eettisesti ja ammatti-identiteetin ylläpidon kannalta raskasta.