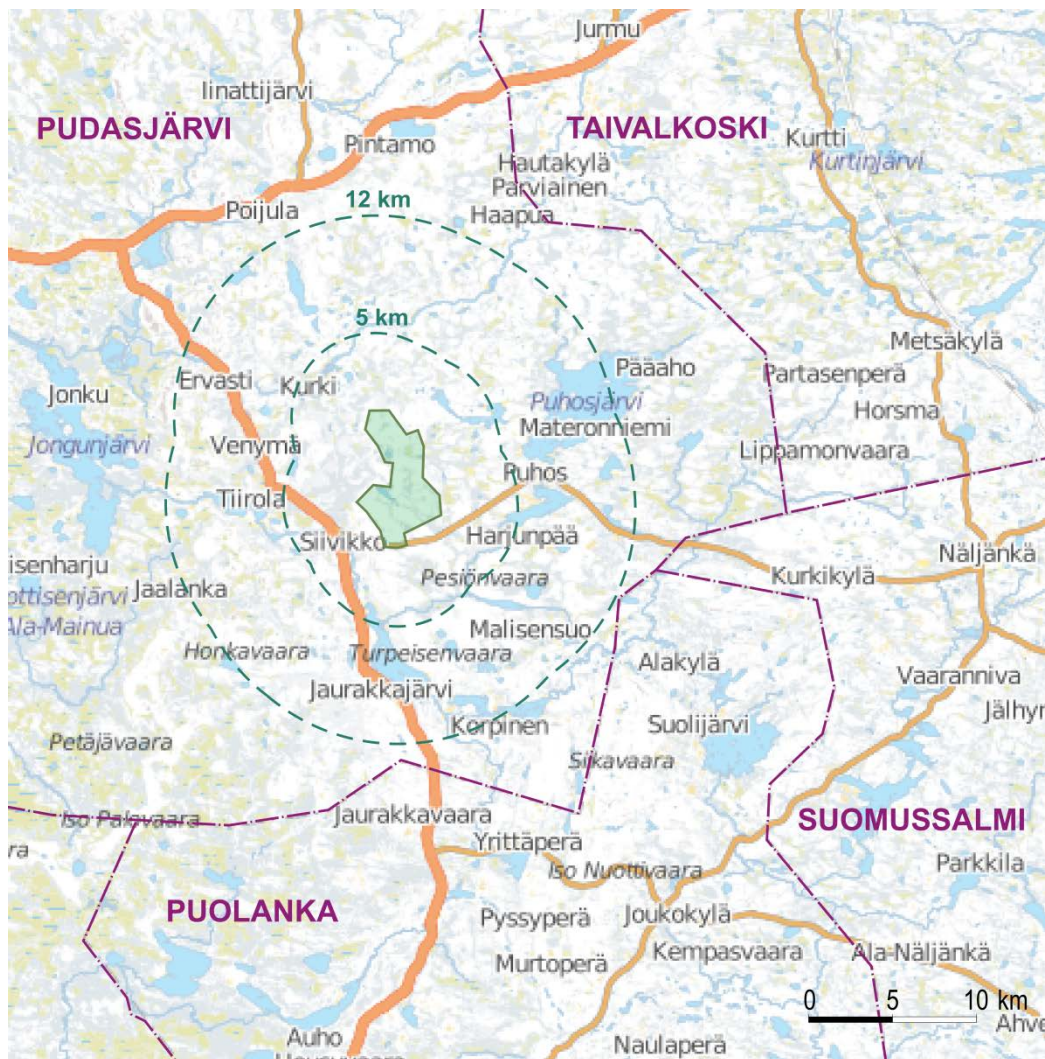


## PUDASJÄRVEN KAUPUNKI

# TOLPANVAARAN TUULIVOIMA- PUISTON OSAYLEISKAAVA OSALLISTUMIS- JA ARVIOINTISUUNNITELMA



**PUDASJÄRVEN KAUPUNKI  
TOLPANVAARAN TUULIVOIMAPUISTON  
OSALLISTUMIS- JA ARVIOINTISUUNNITELMA**

Päivämäärä **27.2.2017, tark. 4.4.2017**  
Laatija **Annukka Rajala**  
Tarkastaja **Juha-Matti Märijärvi**

## SISÄLTÖ

<b>1.</b>	<b>JOHDANTO JA OSAYLEISKAAVAN TARKOITUS</b>	<b>1</b>
<b>2.</b>	<b>SUUNNITTELUALUE</b>	<b>2</b>
<b>3.</b>	<b>PERUSTIETOA HANKKEESTA</b>	<b>2</b>
3.1	Voimalat	2
3.2	Sähköverkko	2
<b>4.</b>	<b>KAAVOITUSTILANNE, MUITA SUUNNITELMIA JA SELVITYKSIÄ</b>	<b>4</b>
4.1	Valtakunnalliset alueidenkäyttötavoitteet	4
4.2	Kaavoitus	4
4.2.1	Maakuntakaava	4
4.2.2	Maakuntakaavan uudistaminen	5
4.2.3	Yleis- ja asemakaavat	7
4.3	Liittyminen muihin hankkeisiin ja suunnitelmiin	7
4.4	Laaditut selvitykset ja suunnitelmat	7
4.4.1	YVA-menettelyn aikana laaditut selvitykset	7
4.4.2	Aiemman kaavaprosessin yhteydessä laaditut täydennysselvitykset	8
4.4.3	Päivitetyt selvitykset	8
<b>5.</b>	<b>ARVIOITAVAT VAIKUTUKSET</b>	<b>8</b>
<b>6.</b>	<b>OSAYLEISKAAVOITUKSEN AIKATAULU JA VAIHEET</b>	<b>9</b>
<b>7.</b>	<b>MITEN TIEDOTETAAN, MITEN JA KETÄ KUULLAAN TYÖN AIKANA</b>	<b>9</b>
7.1	Tiedottaminen	9
7.2	Osalliset	10
<b>8.</b>	<b>MITEN JA MILLOIN VOI OSALLISTUA</b>	<b>10</b>
<b>9.</b>	<b>KUKA VALMISTEE JA OHJAA</b>	<b>12</b>
<b>10.</b>	<b>MISTÄ SAA TIETOA</b>	<b>12</b>

Kansikuva:

Kuva 1. Tuulivoimapuiston sijainti ja 5 km ja 12 km etäisyysvyöhykkeet suunnittelualueesta.

## 1. JOHDANTO JA OSAYLEISKAAVAN TARKOITUS

Metsähallitus suunnittelee tuulivoimapuiston rakentamista Pudasjärven kaupungin alueelle (*Kuvat 1 ja 4*).

Pudasjärven kaupunginvaltuusto hyväksyi Tolpanvaara-Jylhävaaran osayleiskaavan 26.3.2014 § 10. Kaavasta valitettiin hallinto-oikeuteen ja edelleen korkeimpaan hallinto-oikeuteen. Korkein hallinto-oikeus kumosi Pohjois-Suomen hallinto-oikeuden ja Pudasjärven kaupunginvaltuuston päätökset esteellisyyden perusteella. Pudasjärven kaupunginhallitus on päättänyt 24.1.2017 käynnistää uudelleen Tolpanvaara-Jylhävaaran tuulivoimapuiston oikeusvaikuttaisen osayleiskaavan laatimisen. Kaavaluonnoksen nähtävillesasettamiskäsittelyn yhteydessä kaavan nimeksi muutetaan Tolpanvaaran tuulivoimapuiston osayleiskaava. Tämä osayleiskaava on tarkoitus laatia maankäyttö- ja rakennuslain 44 §, 77a § ja 77b § vaatimalla tarkkuudella, jolloin kunta voi myöntää tuulivoimaloiden rakennusluvut osayleiskaavan perusteella. Suunnittelualueena on kaupunginvaltuuston vuonna 2014 hyväksymän osayleiskaavan alue. Pudasjärven kaupunki tekee Metsähallituksen kanssa alueen kaavoittamisesta kaavoitussopimuksen.

Maankäyttö- ja rakennuslain (MRL 63 §) mukaan kaavoitustyöhön tulee sisällyttää kaavan laajuuteen ja sisältöön nähden tarpeellinen suunnitelma osallistumis- ja vuorovaikutusmenettelystä sekä kaavan vaikutusten arvioinnista. Tässä osallistumis- ja arviointisuunnitelmassa esitetään osayleiskaavan laatimisen lähtökohtia ja tavoitteita, kuvataan kaavoituksen eteneminen ja kerrotaan miten osalliset voivat vaikuttaa kaavoitukseen ja kuinka kaavan vaikutuksia arvioidaan suunnittelun aikana. Osallisella on mahdollisuus esittää Pohjois-Pohjanmaan elinkeino-, liikenne- ja ympäristökeskukselle (ELY-keskus) neuvottelun käymistä osallistumis- ja arviointisuunnitelman riittävydestä ennen kaavaehdotuksen nähtäville panoa (MRL 64 §).

Osayleiskaavoituksen taustalla on Tolpanvaara-Jylhävaaran tuulivoimapuiston ympäristövaikutusten arviointimenettely (nk. YVA-menettely), joka on päättynyt yhteysviranomaisen (Pohjois-Pohjanmaan ELY-keskus) antamaan lausuntoon 17.7.2013 (POPELY/21/07.04/2012). YVA-menettelyn yhteydessä on tutkittu hankkeen ja sen toteutusvaihtoehtojen ympäristövaikutuksia. Laadittuja selvityksiä ja arvioinnin tuloksia hyödynnetään osayleiskaavoituksessa, jossa ratkaistaan hankkeen toteuttaminen. Kaavassa määritellään muun muassa voimaloille sallittavat sijoituspaikat, enimmäismäärät ja -korkeudet. Kaavoituksen yhteydessä on lisäksi laadittu täydentäviä selvityksiä ja vaikutusarviointeja. Kaavassa voidaan antaa myös määräyksiä haitallisten vaikutusten lieventämiseksi.

Lisätietoa YVA-menettelystä on saatavilla ELY-keskuksen hankesivuilta osoitteesta:

<http://www.ymparisto.fi/fi-FI/content/17225/25246>. YVA-aineistoon voi tutustua myös Metsähallituksen internetsivuilla osoitteessa: [www.laatumaa.fi/tuulivoima](http://www.laatumaa.fi/tuulivoima).

Tuulivoimapuistohankkeella toteutetaan valtakunnallisia alueidenkäyttötavoitteita, valtakunnallista ilmasto- ja energiastrategiaa sekä Pohjois-Pohjanmaan maakunnan tavoitteita ja strategioita. Työ- ja elinkeinoministeriön pitkän aikavälin ilmasto- ja energiastrategian (2008 ja 2013) tavoitetaso vuotuiselle sähköntuotannolle tuulivoimalla on 9 TWh vuoteen 2025 mennessä. Strategian mukaan tuulivoimarakentamisessa pyritään laajoihin yhtenäisiin alueisiin, tuulivoimapuistoihin. Pohjois-Pohjanmaan ilmastostrategiassa (2010) on asetettu tavoitteeksi, että tuulivoimaa otetaan käyttöön maakunnan alueella vuoteen 2020 mennessä vähintään 1 TWh ja vuoteen 2050 mennessä vähintään 3 TWh. Pohjois-Pohjanmaan energiastrategiassa 2020 on asetettu tavoitteeksi mm. maa- ja merituulivoimatuotannon edistäminen sekä suurhankkeisiin varautuminen ydinvoiman ja tuulivoiman osalta. Lisäksi tuulivoimaan liittyen korostetaan hankkeiden paikallisen hyväksyttävyyden ja ympäristöllisen kestävyuden varmistamista sekä tutkimustiedon lisäämistä ja viestintää.

Marraskuussa 2016 julkaistiin Valtioneuvoston selonteko kansallisesta energia- ja ilmastostrategiasta vuoteen 2030. Selonteossa linjataan muun muassa että uusiutuvan energian käyttöä lisää-

tään niin, että sen osuus energian loppukulutuksesta nousee yli 50 prosenttiin 2020-luvulla. Pitkän aikavälin tavoitteena on, että energiajärjestelmä muuttuu hiilineutraaliksi ja perustuu vahvasti uusiutuviin energianlähteisiin. Kaavoitettavana oleva Tolpanvaaran tuulivoimapuisto on osaltaan edesauttamassa esitettyjen tavoitteiden saavuttamista.

## 2. SUUNNITTELUALUE

Suunniteltu tuulivoimapuisto sijoittuu Pudasjärven Kurenalta n. 30 kilometriä itään kantatien 78 ja Puhosjärven välissä sijaitsevalle Tolpanvaaran alueelle.

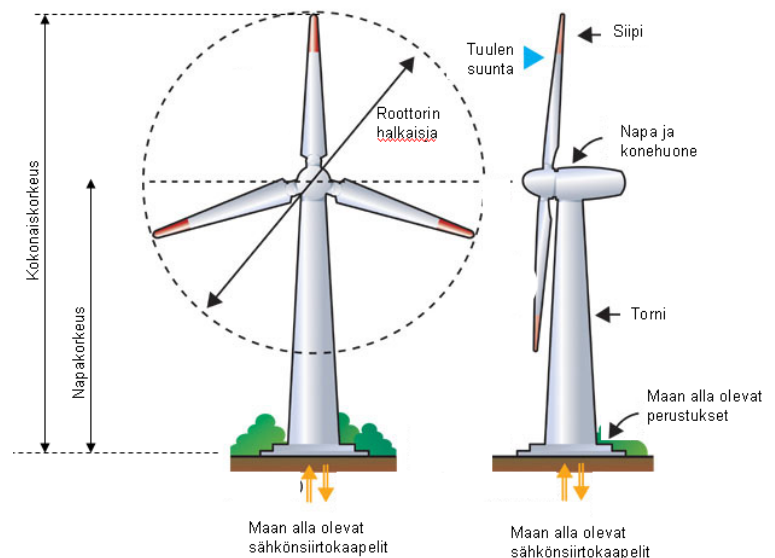
Tuulivoimapuiston suunnittelualue on noin 22 km<sup>2</sup> laajuinen. Suunnittelualue on kokonaisuudessaan Metsähallituksen hallinnoimaa valtionmaata. Suunnittelualue on esitetty kansikuvassa ja kuvassa 4.

Koko suunnittelualue on pronhoitoaluetta ja pääosin metsätalouskäytössä. Alueella ei ole asutusta eikä loma-asutusta. Alueella sijaitsee kaksi linkkimastoa ja yksi pieni karkean kiviaineksen ottoalue. Alueen eteläosan poikki kulkee jakelujännitteinen sähkölinja.

## 3. PERUSTIETOA HANKKEESTA

### 3.1 Voimalat

Tolpanvaaran tuulivoimapuiston alueelle suunnitellaan rakennettavaksi korkeintaan 22 kpl yksiköteholtaan noin 3 MW tuulivoimalaitosta, niin että niiden yhteenlaskettu enimmäisteho on noin 66 MW. Voimaloiden kokonaiskorkeus on enintään 230 metriä.



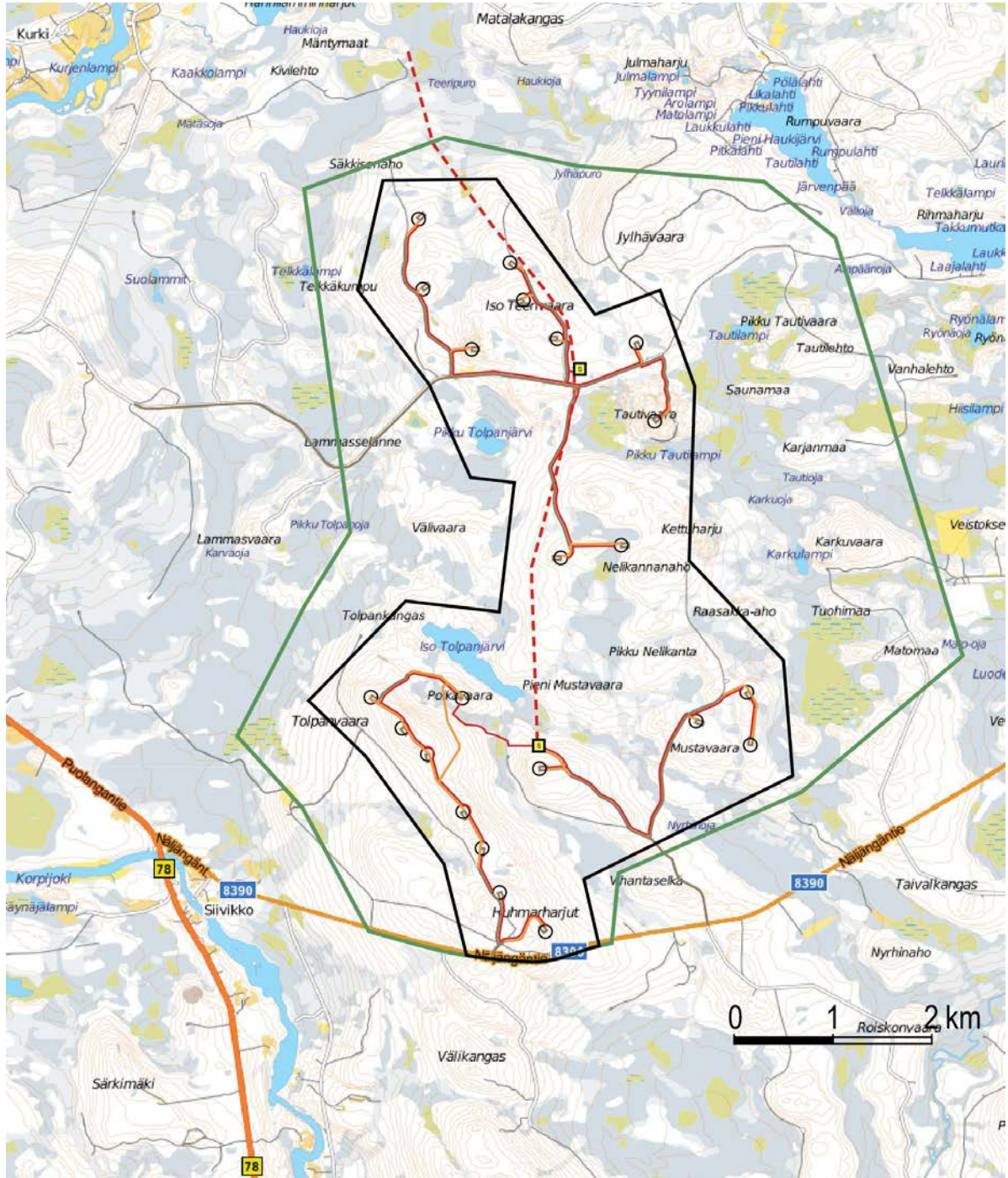
Kuvat 2-3. Kuva teräsbetonirakenteisesta tuulivoimalasta ja periaatekuva tuulivoimalasta (Lähde: Win-Wind Oy).

### 3.2 Sähköverkko

Tuulivoimapuistolle rakennetaan kaksi omaa 110/20 kV:n sähköasemaa, joissa puiston sisäverkoissa käytettävä 20 kV:n jännitetaso korotetaan 110 kV:n siirtojännitteeseen. Tuulivoimapuiston sisällä tuulivoimalat liitetään 20 kV maakaapeleilla puiston omalle sähköasemalle. Maakaapelit kaivetaan maahan noin metrin syvyyteen ja sijoitetaan pääsääntöisesti olemassa olevien teiden ja rakennettavien huoltoteiden yhteyteen.



Tuulivoimapuisto liitetään omalla 110 kV:n voimajohtolla suunnittelualueen pohjoispuolella noin 10 kilometrin etäisyydellä kulkevaan Caruna Oy:n 110 kV:n jakeluverkon (Taivaikoski-Pudasjärvi) haarajohtoon.



Kuva 4. Osayleiskaavan suunnittelualue ja osayleiskaavan pohjana toimiva hankesuunnitelma (sama kuin vuonna 2014 hyväksytyssä osayleiskaavassa). Kuvassa on esitetty sähkösuunnittelun osalta kahteen sähköasemaan perustuva vaihtoehto. Osayleiskaava-alueen rajausta on esitetty mustalla ja vuonna 2013 päättyneen YVA-menettelyn hankealueen rajausta vihreällä viivalla, pohjakartta © Maanmittauslaitos.

## 4. KAAVOITUSTILANNE, MUITA SUUNNITELMIA JA SELVITYKSIÄ

### 4.1 Valtakunnalliset alueidenkäyttötavoitteet

Valtion ja kuntien viranomaisten tulee toiminnassaan ottaa huomioon valtakunnalliset alueidenkäyttötavoitteet (Valtioneuvoston päätös 30.11.2000, tarkistettavat tavoitteet voimaan 1.3.2009) ja edistää niiden toteuttamista. Viranomaisten on myös arvioitava toimenpiteidensä vaikutuksia valtakunnallisten alueidenkäyttötavoitteiden kannalta.

Valtakunnallisista alueidenkäyttötavoitteista osayleiskaava-alueita koskevat erityisesti seuraavat tavoitekokonaisuudet:

- Toimiva aluerakenne
- Eheytyvä yhdyskuntarakenne ja elinympäristön laatu
- Kulttuuri- ja luonnonperintö, virkistyskäyttö ja luonnonvarat
- Toimivat yhteysverkot ja energiahuolto
- Luonto- ja kulttuuriympäristöinä erityiset aluekokonaisuudet (poronhoitoalue)

Tämän hankkeen kannalta korostuvat seuraavat tavoitteet:

- Ilmastonmuutoksen hidastaminen
- Uusiutuvan energiantuotannon kasvaminen ja siihen liittyvän infrastruktuurin tarpeet
- Luontoon ja maisemaan kohdistuvien haittojen minimointi
- Poronhoidolle, matkailuelinkeinolle ja virkistykseen kohdistuvien haittojen minimointi
- Elinympäristön laadun turvaaminen

Valtioneuvoston on ottanut kantaa tuulivoimarakentamisen edellytyksiin valtakunnallisissa alueidenkäyttötavoitteissa. Päätöksen mukaan "*Maakuntakaavoituksessa on osoitettava tuulivoiman hyödyntämiseen parhaiten soveltuvat alueet. Tuulivoimalat on sijoitettava ensisijaisesti keskiteysti useamman voimalan yksiköihin.*"

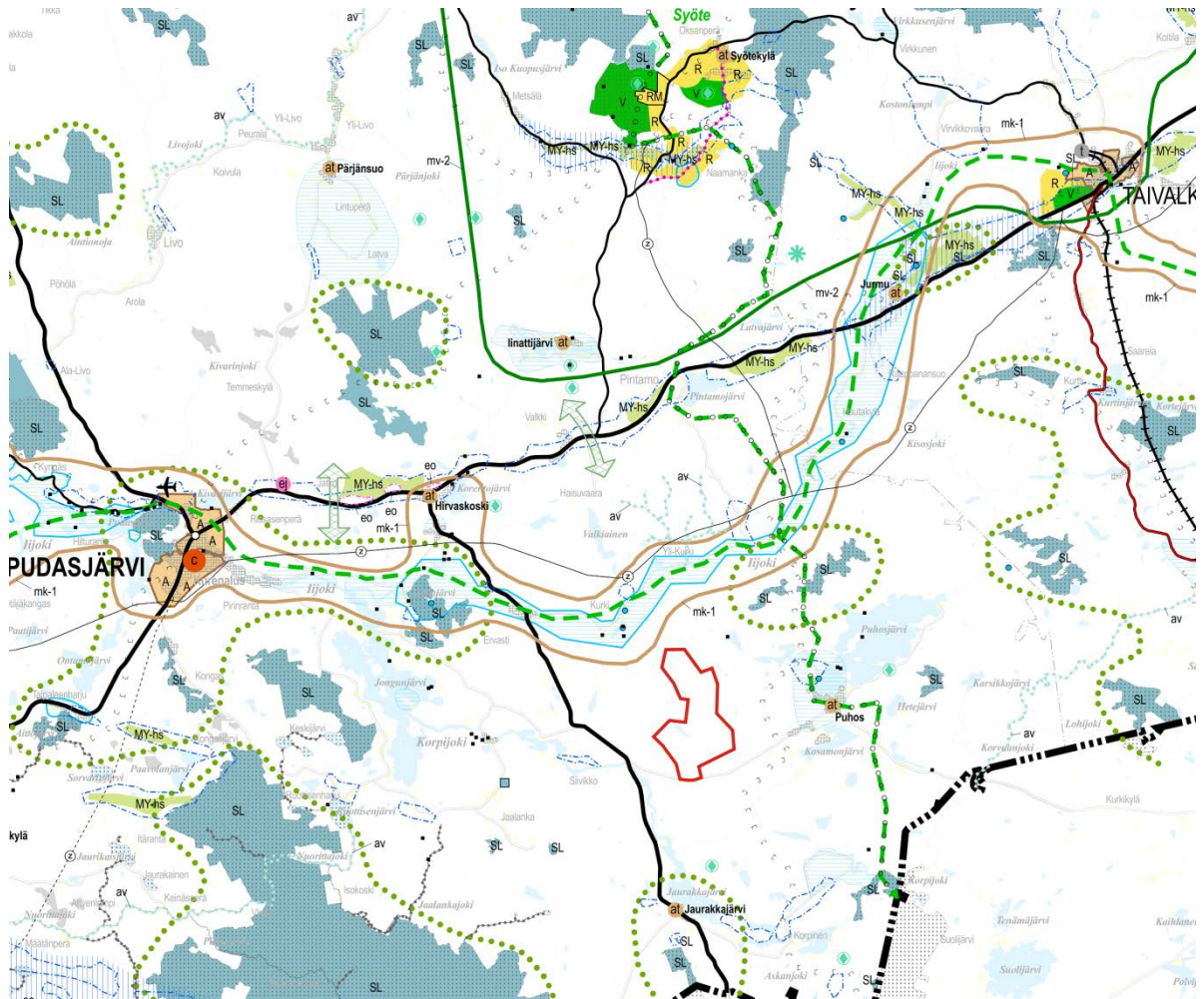
### 4.2 Kaavoitus

#### 4.2.1 Maakuntakaava

Suunnittelualueella on voimassa **Pohjois-Pohjanmaan maakuntakaava** (Kuva 5). Kaava on vahvistettu ympäristöministeriössä 17.2.2005 ja se on saanut lainvoiman Korkeimman hallinto-oikeuden päätöksellä 25.8.2006. Maakuntakaavassa ei ole käsitelty maa-alueelle sijoitettavia tuulivoimaan liittyviä aluevarauksia.

Maakuntakaavassa suunnittelualue sijoittuu poronhoitoalueelle. Lisäksi aluetta koskevat maakuntakaavan maa- ja metsätalousalueita koskevat yleismääräykset. Alueen pohjoispuolelle Iijokilaaksoon on osoitettu maaseudun kehittämisen kohdealue (mk-1) ja Iijoen keskijuoksun kulttuuriympäristön tai maiseman vaalimisen kannalta valtakunnallisesti merkittävä kulttuurimaisema-alue. Alueen itäpuolelle on osoitettu Puhoksen maakunnallisesti merkittävä kulttuurimaisema-alue. Alueen koillispuolelle on merkitty muinaismuistokohde.





Kuva 5. Ote Pohjois-Pohjanmaan maakuntakaavasta, johon Tolpanvaaran tuulivoimapuiston osayleiskaavan suunnittelun alueen likimääräinen sijainti on lisätty punaisella viivarajauksella (ei mittakaavassa). © Pohjois-Pohjanmaan liitto, pohjakartta © Maanmittauslaitos.

#### 4.2.2 Maakuntakaavan uudistaminen

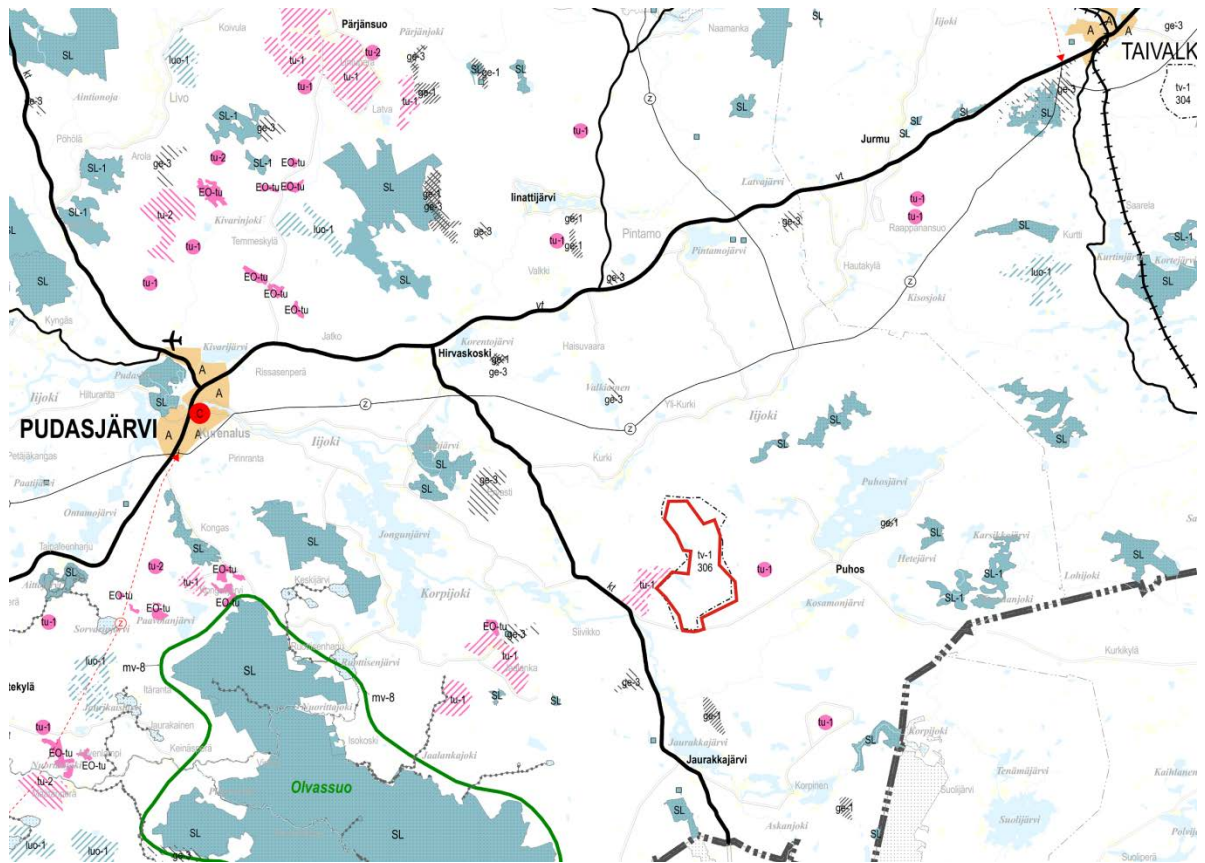
Maakuntaliitto on aloittanut vuonna 2010 maakuntakaavan uudistamisen, joka tapahtuu kolmessa erillisessä vaiheessa. Vaihekaavojen teemat ja suunnittelutilanne ovat seuraavat:

1. Vaihemaakuntakaava (vahvistettu ympäristöministeriön päätöksellä 23.11.2015):
  - Energiantuotanto ja -siirto (manneralueen tuulivoima-alueet, merituulivoiman päivitykset, turvetuotantoalueet)
  - Kaupan palvelurakenne ja aluerakenne, taajamat, luonnonympäristö, liikennejärjestelmän ja logistiikka-alueiden merkintöjen päivitykset
2. Vaihemaakuntakaava (maakuntavaltuusto hyväksynyt 7.12.2016):
  - Kulttuuriympäristö, maaseudun asutusrakenne, virkistys ja matkailu, jätteenkäsittely, ampumaradat, puolustusvoimien alueet
3. Vaihemaakuntakaava (luonnoksena nähtävillä 10.4.-12.5.2017):
  - Kiviaines- ja pohjavesialueet, uudet kaivokset, tuulivoima-alueiden tarkistukset, muut tarvittavat päivitykset

Ote Pohjois-Pohjanmaan 1. vaihemaakuntakaavasta on esitetty kuvassa 6.

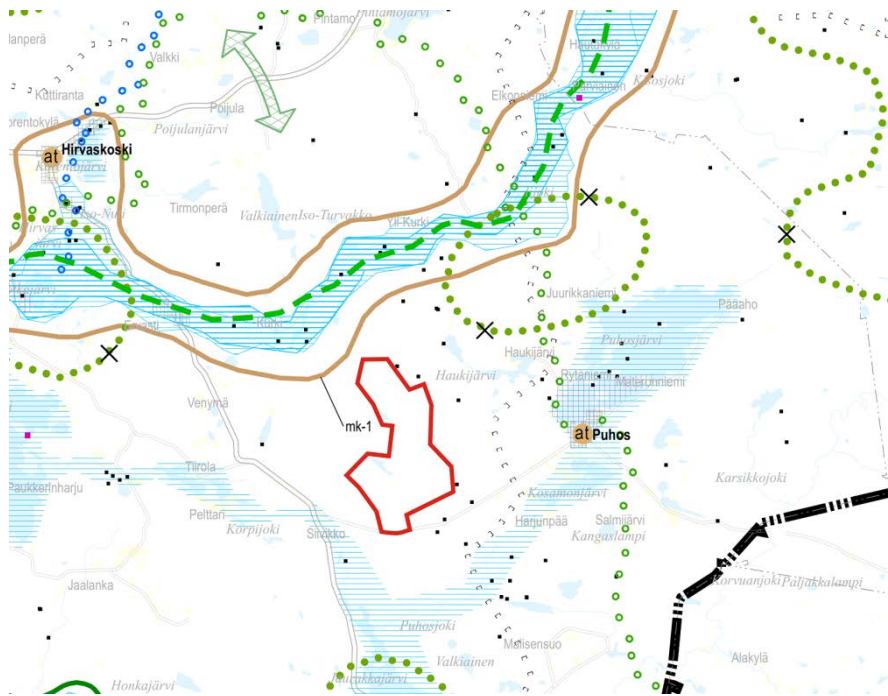
Pohjois-Pohjanmaan 1. vaihemaakuntakaavassa Tolpanvaaran tuulivoimapuiston alue on osoitettu tuulivoimaloiden alueena (tv-1, 306). Suunnittelun alueen länsi- ja itäpuolelle on osoitettu turvetuotantoon soveltuvat alueet merkinnällä tu-1.





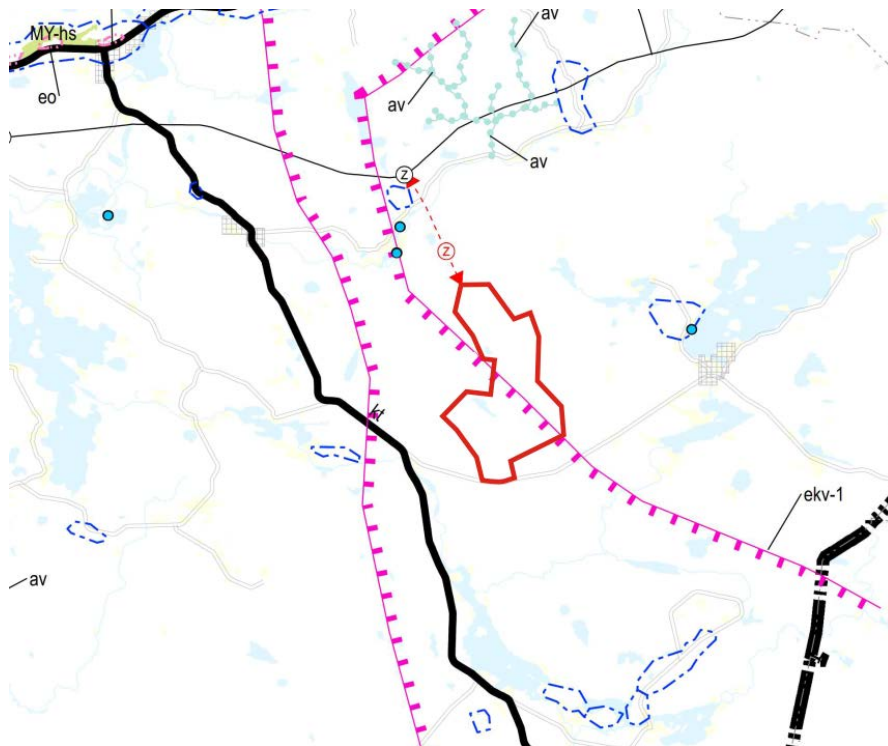
Kuva 6. Ote Pohjois-Pohjanmaan 1. vaihemaakuntakaavasta, johon Tolpanvaaran tuulivoimapuiston osayleiskaavan suunnittelualueen likimääräinen sijainti on lisätty punaisella viivarajauksella (ei mittakaavassa). © Pohjois-Pohjanmaan liitto, pohjakartta © Maanmittauslaitos.

Pohjois-Pohjanmaan 2.vaihemaakuntakaavassa suunnittelualueen itä- ja eteläpuolelle on osoitettu uusi maakunnallisesti arvokas maisema-alue, Jongun, Jaurakan ja Puhoksen joki- ja järvimaisemat. Lisäksi suunnittelualueen itäpuolella sijaitseva Puhos on osoitettu maakunnallisesti arvokkaana rakennettuna kulttuuriympäristönä.



Kuva 7. Ote Pohjois-Pohjanmaan 2. vaihemaakuntakaavasta, johon Tolpanvaaran tuulivoimapuiston osayleiskaavan suunnittelualueen likimääräinen sijainti on lisätty punaisella viivarajauksella (ei mittakaavassa). © Pohjois-Pohjanmaan liitto, pohjakartta © Maanmittauslaitos.

Pohjois-Pohjanmaan 3.vaihemaakuntakaavaluonnoksessa suunnittelualueen lounaisosa sijoittuu mineraalivarantoalueelle (ekv-1). Suunnittelualueen ja sen pohjoispuolella sijaitsevan nykyisen pääsähköjohdon välille on merkitty pääsähköjohdon yhteystarve. Suunnittelualueen ympäristöön on merkitty useita pohjavesialueita sekä perinnemaisemakohteita.



Kuva 7. Ote Pohjois-Pohjanmaan 3. vaihemaakuntakaavaluonnoksesta, johon Tolpanvaaran tuulivoimapuiston osayleiskaavan suunnittelualueen likimääräinen sijainti on lisätty punaisella viivarajauksella (ei mittakaavassa). © Pohjois-Pohjanmaan liitto, pohjakartta © Maanmittauslaitos.

#### 4.2.3 Yleis- ja asemakaavat

Suunnittelualueella ei ole voimassa olevia yleis- tai asemakaavoja. Puhosjärven rantaosayleiskaava (hyväksytty 23.5.2006) sijoittuu noin 3,5 kilometrin etäisyydelle alueesta. Suunnittelualueen pohjoispuolella noin 2,5 kilometrin etäisyydellä kulkevan Iijoen varteen on laadittu rantayleiskaava (hyväksytty 5.9.2013, lainvoimainen KHO:n päätöksellä 9.11.2016).

Suunnittelualueen välittömässä läheisyydessä sen koillispuolella sijaitsevilla Haukijärvellä ja Pieni Haukijärvellä on voimassa ranta-asemakaava, joka on vahvistettu 16.1.1998 ja Haukijärvellä ranta-asemakaava, joka on vahvistettu 12.12.1995. Haukijärven itäosaan on laadittu Haukijärven ja Pienen Haukijärven asemakaavan muutos ja laajennus, joka on hyväksytty 19.12.2013. Korpijoen varteen noin 3 kilometrin etäisyydelle lähimmästä voimalasta on laadittu ranta-asemakaava, joka on hyväksytty 19.12.2013.

#### 4.3 Liittyminen muihin hankkeisiin ja suunnitelmiin

Helmikuussa 2017 ei ole ollut tiedossa muita tuulivoimahankkeita tai muita mahdollisia yhteisvaikutuksia aiheuttavia hankkeita suunnittelualueen läheisyydessä.

#### 4.4 Laaditut selvitykset ja suunnitelmat

##### 4.4.1 YVA-menettelyn aikana laaditut selvitykset

YVA-menettelyn aikana on tehty seuraavat kaavoituksessa huomioitavat selvitykset:

- Varjostus- ja vilkkumismallinnus
- Melumallinnus
- Pesimällinnustaselvitys

- Muuttolinnustaselvitys
- Kasvillisuus- ja luontoselvitys
- Lepakkoselvitys
- Voimajohtoreittien luontoselvitys
- Maisemavaikutusten havainnollistaminen valokuvasoittein
- Arkeologinen inventointi
- Asukaskysely, pienryhmätyöskentely ja haastattelut
- Vaikutukset porotalouteen -selvitys

#### 4.4.2 Aiemman kaavaprosessin yhteydessä laaditut täydennysselvitykset

Kaavoitusta varten on laadittu seuraavat YVA-selvityksiä täydentävät selvitykset:

- Melumallinnus
- Maisemaselvityksen täydennykset
- Luonto- ja muinaismuistosevitysten täydennys
- Voimajohtolinjan luontovaikutukset

#### 4.4.3 Päivitetyt selvitykset

Uuden kaavaprosessin yhteydessä on päivitetty seuraavat selvitykset:

- Melumallinnus
- Luontoselvitys

## 5. ARVIOITAVAT VAIKUTUKSET

Osayleiskaavoituksen yhteydessä arvioidaan MRL 9 §:n ja MRA 1 §:n mukaisesti kaavan toteuttamisen aiheuttamia välittömiä ja välillisiä vaikutuksia ympäristöön. Arvioinnissa tarkastellaan sekä tuulipuiston rakentamisen, käytön että käytöstä poiston vaikutuksia.

Ympäristövaikutuksia selvittäessä painopiste asetetaan merkittäviksi arvioituihin ja koettuihin vaikutuksiin. Ympäristövaikutusten merkittävyyttä arvioidaan vertaamalla ympäristön sietokykyä kunkin ympäristöraituksen suhteen. Vaikutusten arvioinnin pohjana on Tolpanvaara-Jylhävaaran YVA-menettelyssä ja aiemmassa kaavaprosessissa tuotetut vaikutusarviointit, joiden lisäksi vaikutusarviointeja täydennetään käyttäen menetelminä analyyseja, asiantuntija-arvioita, kartta- ja ilmakuvatulkintoja sekä maastotulkintoja.

Kaavoituksen kannalta keskeisimpiä selvitettäviä vaikutuksia ovat:

- vaikutukset yhdyskuntarakenteeseen, maankäyttöön ja elinkeinoihin
- vaikutukset maisemaan ja kulttuuriympäristöön
- liikennevaikutukset
- vaikutukset ilmastoon
- meluvaikutukset ja varjon vilkkumisen vaikutukset
- vaikutukset ihmisten elinoloihin ja viihtyvyyteen (mm. asuminen, metsästys, virkistys)
- vaikutukset kasvillisuuteen, eläimiin ja suojelukohteisiin
- vaikutukset maa- ja kallioperään sekä pinta- ja pohjavesiin
- turvallisuusvaikutukset
- vaikutukset puolustusvoimien toimintaan (mm. tutkavaikutukset, kiinteät linkkiyhteydet)
- lentoestevaikutukset
- yhteisvaikutukset muiden hankkeiden kanssa

Vaikutukset voivat olla joko myönteisiä tai kielteisiä.



## 6. OSAYLEISKAAVOITUKSEN AIKATAULU JA VAIHEET

Pudasjärven kaupunginhallitus on tehnyt kaavoituspäätöksen 24.1.2017 § 34. Maaliskuussa 2017 on tiedotettu kaavoituksen vireille tulosta ja osallistumis- ja arviointisuunnitelmasta. Huhtitoukokuussa kaavaluonnos ja siihen liittyvät aineistot asetetaan mielipiteen kuulemista varten nähtäville ja järjestetään yleisötilaisuus. Viranomaiskommentit kaavaluonnoksesta pyydetään viranomaisneuvottelussa ja lisäksi pyydetään viranomaisilta lausunnot. Tämän jälkeen laaditaan osayleiskaavaehdotus, joka asetetaan nähtäville kesällä 2017 ja josta pyydetään viranomaisten lausunnot. Tavoitteena on, että osayleiskaava saatetaan kaupungin hyväksymiskäsittelyyn viimeistään marraskuussa 2017. Osayleiskaavan hyväksyy Pudasjärven kaupunginvaltuusto.

Kaavaprosessin vaiheet	2017											
	1	2	3	4	5	6	7	8	9	10	11	12
<b>1. Ohjelmointi- ja selvitysvaihe</b>												
Ohjelmointi, lähtötietojen päivitys												
Osallistumis- ja arviointisuunnitelman (OAS) päivitys												
Kaavan vireilletulosta ja OAS:sta tiedottaminen (MRL)												
<b>2. Valmisteluvaihe, kaavaluonnos</b>												
Melumallinnusten päivitys uusien ohjeiden mukaiseksi ja vaikutusarviointien päivitys												
Uhanalaisluokitusten muutosten päivitys ja vaikutusarviointien päivitys												
Kaavakartan ja -selostuksen päivitys												
Viranomaisneuvottelu (MRL)												
Kaupunginhallituksen kokous - Kaavaluonnoksen nähtävileasettamispäätös												
Mielipiteen kuuleminen (MRL) ja yleisötilaisuus												
Yhteenveto ja toimenpiteet												
<b>3. Kaavaehdotusvaihe</b>												
Kaavaehdotuksen valmistelu												
Ohjausryhmän kokous (tarvittaessa) - Kaavaluonnoksen palautteen ja muutosesitysten käsittely												
Kaupunginhallituksen kokous - Kaavaehdotuksen nähtävileasettamispäätös												
Julkinen nähtävillä olo 30pv ja lausunnot (MRL)												
Yhteenveto, toimenpiteet ja vastineet muistutuksiin ja lausuntoihin												
<b>4. Hyväksymisvaihe</b>												
Ohjausryhmän kokous (tarvittaessa) - Kaavaehdotuksen palautteen ja muutosesitysten käsittely												
Viranomaisneuvottelu tarvittaessa (MRL)												
Kaavan hyväksymiskäsittely KH, KV (MRL)												
Tiedottaminen (MRL)												

Kuva 8. Osayleiskaavoituksen päävaiheet ja alustava aikataulu.

## 7. MITEN TIEDOTETAAN, MITEN JA KETÄ KUULLAAN TYÖN AIKANA

### 7.1 Tiedottaminen

Tolpanvaaran tuulivoimapuiston osayleiskaavoituksen vaiheista, sisällöstä, yleisötilaisuuksista, mahdollisuuksista mielipiteen esittämiseen sekä luonnoksen ja ehdotuksen nähtävillä olosta tiedotetaan seuraavilla tavoilla:

- Ilmoituksina, kuulutuksina ja tiedotteina paikallisissa sanomalehdissä
- Pudasjärven kaupungin internetsivuilla ja ilmoitustaululla
- Pudasjärven kaupungin kaavoituskatsauksen yhteydessä
- Tiedottamalla postitse ulkopaikkakunnilla asuvia maanomistajia, joilla on omistuksessaan alueita alle 2,5 km etäisyydellä suunnitelluista voimaloista.

Viralliset kuulutukset julkaistaan paikallisissa sanomalehdissä, Pudasjärven kaupungin virallisella ilmoitustaululla sekä kaupungin internet-sivuilla.

## 7.2 Osalliset

Osallisia ovat vaikutusalueen maanomistajat, kiinteistönomistajat, asukkaat ja yrittäjät sekä muut, joiden asumiseen, työntekoon tai muihin oloihin kaava saattaa huomattavasti vaikuttaa (Taulukko 1). Osallisia ovat myös viranomaiset ja yhteisöt, joiden toimialaa kaavoitus käsittelee. Osallisilla on oikeus ottaa osaa kaavan valmisteluun, arvioida sen vaikutuksia ja lausua kaavasta mielipiteensä (MRL 62 §).

Taulukko 1. Osalliset

Maanomistajat	Yhteisöt, joiden toimialaa suunnittelussa käsitellään	Viranomaistahot
<p>Kaava-alueen lähiympäristön maanomistajat, kiinteistönomistajat, jakokunnat ja alueiden haltijat</p> <p><b>Lähiympäristön asukkaat ja loma-asukkaat</b></p> <p><b>Ne, joiden asumiseen, työntekoon tai muihin oloihin kaava saattaa huomattavasti vaikuttaa</b></p>	<p>Digita Networks Oy</p> <p>Elinkeinoelämän yhdistykset</p> <p>Energiayhtiöt</p> <ul style="list-style-type: none"> <li>• Caruna Oy</li> </ul> <p>Finavia Oyj</p> <p>Pintamon paliskunta</p> <p>Pohjois-Pohjanmaan metsäkeskus</p> <p>Kylätoimikunnat</p> <p>Lintutieteellinen yhdistys</p> <p>Luonnonsuojeluyhdistykset</p> <p>Metsänhoitoyhdistykset</p> <p>Metsästysseurat</p> <p>MTK</p> <p>Museo- ja kotiseutuyhdistykset</p> <p>Paliskuntain yhdistys</p> <p>Riistanhoitoyhdistykset</p> <p>Suomen Turvallisuusverkko Oy</p> <p>Muut mahdolliset yhteisöt</p>	<p>Pudasjärven kaupungin hallintokunnat</p> <p>Oulunkaaren ympäristöpalvelut</p> <p>Pohjois-Pohjanmaan elinkeino-, liikenne- ja ympäristökeskus (ELY)</p> <p>Pohjois-Pohjanmaan maakuntaliitto</p> <p>Pohjois-Pohjanmaan museo</p> <p>Oulu-Koillismaan pelastusliikelaitos</p> <p>Liikenteen turvallisuusvirasto (Trafi)</p> <p>Metsähallitus Luontopalvelut</p> <p>Pohjois-Suomen aluehallintovirasto (AVI)</p> <p>Puolustusvoimat Pääesikunta</p> <p>Puolangan kunta</p> <p>Suomussalmen kunta</p> <p>Taivalkosken kunta</p> <p>Muut viranomaiset harkinnan mukaan</p>

## 8. MITEN JA MILLOIN VOI OSALLISTUA

Alueen osayleiskaavoituksen osallistuminen ja vuorovaikutus tapahtuu

1. **yleisötilaisuuksissa**
2. **mielipiteen** toimittamisella kaavaluonnoksesta ja muusta valmisteluaineistosta nähtävillä olon aikana
3. **muistutuksen** kirjoittamisella kaavaehdotuksesta nähtävillä olon aikana
4. **ottamalla suoraan yhteyttä** kaupungin tai konsultin edustajiin

Osayleiskaavaprosessin vaiheet ja eri vaiheisiin liittyvät osallistumis- ja vuorovaikutusmenettelyt on esitetty seuraavassa taulukossa 2.

**Taulukko 2. Osayleiskaavaprosessin vaiheet ja eri vaiheisiin liittyvät osallistumis- ja vuorovaikutusmenettelyt**

SUUNNITTELUVAIHE	SUUNNITELMAN TYÖSTÄMINEN	KAUPUNGIN JA VIRANOMAIKSEN KÄSITTELY	OSALLISTUMINEN	TIEDOTTAMINEN
<b>1. OHJELMOINTI- JA SELVITYSVAIHE</b> 01-03/2017	<b>Ohjelmointi ja tavoitteiden asettelu, lähtötietojen päivitys</b>  <b>Osallistumis- ja arviointisuunnitelman päivitys</b>	<b>Kaavoitus päätös, kaupunginhallitus 24.1.2017</b>  <b>Osallistumis- ja arviointisuunnitelmasta tiedottaminen 03/2017</b>  <b>Aloituskokouksen viranomaisneuvottelu 30.3.2017</b>	Osallisilla on mahdollisuus esittää ELY-keskukselle neuvottelun käymistä osallistumis- ja arviointisuunnitelman riittävyydestä	<b>Kuulutus</b> kaavoituksen vireilletulosta ja OAS:n nähtävillä olosta paikallislehdissä, virallisella ilmoitustaululla sekä kaupungin internet-sivuilla. Ulkopaikkakuntalaisille tiedotus kirjeitse kohdan 7.1. mukaisesti.  <b>OAS nähtävillä</b> kaupungin teknisessä toimessa kaupungin ja internet-sivuilla
<b>2. VALMISTELUVAIHE, KAAVALUONNOS</b> 01-05/2017	Melumallinnusten, luontoselvitysten ja vaikutusarviointien päivitys  Kaavakartan ja selostuksen päivitys	<b>Kaupunginhallitus päättää</b> luonnoksen nähtävillä asettamisesta  <b>Kaavaluonnos</b> ja muu valmisteluaineisto asetetaan nähtävillä mielipiteen kuulemistä varten  Kaavaluonnoksesta pyydetään <b>viranomaislausunnot</b>	<b>Mielipiteen esittäminen</b> valmisteluaineistosta kirjallisesti ja suullisesti nähtävillä olon aikana  <b>Yleisötilaisuus 04-05/2017</b>	<b>Kuulutus</b> kaavaluonnoksen nähtävillä olosta paikallislehdissä, virallisella ilmoitustaululla sekä kaupungin internet-sivuilla. Ulkopaikkakuntalaisille tiedotus kirjeitse kohdan 7.1. mukaisesti.  <b>Luonnos ja muu valmisteluaineisto nähtävillä</b> kaupungin teknisessä toimessa ja internet-sivuilla
<b>3. KAAVAEHDOTUSVAIHE</b> 05-09/2017	Kaavaluonnoksesta ja muusta valmisteluaineistosta saatujen mielipiteiden ja lausuntojen jälkeen luonnos työstetään kaavaehdotukseksi.  Vastineen laatiminen muistutuksiin ja lausuntoihin	<b>Ohjausryhmä</b> käsittelee tarvittaessa luonnoksen palautteen ja kaavan laatijan muutosesitykset  <b>Kaupunginhallitus päättää</b> ehdotuksen nähtävillä asettamisesta  <b>Kaavaehdotus</b> asetetaan nähtävillä 30 päivän ajaksi  Kaavaehdotuksesta pyydetään <b>lausunnot viranomaisilta</b>	<b>Mahdolliset muutokset</b> kirjallisesti nähtävillä olon aikana	<b>Kuulutus</b> paikallislehdissä, virallisella ilmoitustaululla sekä kaupungin internet-sivuilla. Ulkopaikkakuntalaisille tiedotus kirjeitse kohdan 7.1. mukaisesti.  <b>Ehdotus nähtävillä</b> kaupungin teknisessä toimessa ja internet-sivuilla
<b>4. HYVÄKSYMISVAIHE</b> 10-12/2017	Kaava-asiakirjojen ja vastineiden viimeistely	<b>Ohjausryhmä</b> käsittelee tarvittaessa ehdotuksen palautteen ja kaavan laatijan muutosesitykset <b>Viranomaisneuvottelu (tarvittaessa)</b>  <b>Kaavan hyväksymiskäsittely kaupungissa</b>  <b>Kaupunginhallitus Kaupunginvaltuusto</b>	<b>Mahdolliset valitukset</b> hyväksymispäätöksestä osoitetaan hallinto-oikeudelle	<b>Hyväksymispäätöksestä</b> kuulutetaan paikallislehdissä, virallisella ilmoitustaululla sekä kaupungin internet-sivuilla.  Kaava lähetetään tiedoksi viranomaisille.



## 9. KUKA VALMISTEE JA OHJAA

Pudasjärven kaupunki vastaa yleiskaavan tiedottamisesta ja hallinnollisista tehtävistä. Kaavoitus-työtä ohjaa Pudasjärven kaupunginhallituksen nimeämä ohjausryhmä. Kaavoituksen viranomai-sohjauksesta vastaa Pohjois-Pohjanmaan elinkeino-, liikenne- ja ympäristökeskus. Kaavakonsult-tina toimii Ramboll Finland Oy.

## 10. MISTÄ SAA TIETOA

Suunnittelutyöhön liittyviä lisätietoja saa Pudasjärven kaupungin Teknisestä toimesta sekä Ram-bollin yhteyshenkilöltä.

### **Pudasjärven kaupunki**

Tekninen osasto  
Varsitie 7 (PL 10)  
93101 PUDASJÄRVI

Markku Mattinen  
Maankäyttöinsinööri  
p. 0400 389 972  
markku.mattinen[at]pudasjarvi.fi

### **Ramboll Finland Oy**

Kampusranta 9 C  
60320 SEINÄJOKI

Juha-Matti Märijärvi  
Ryhmäpäällikkö  
p. 040 825 6260  
juha-matti.marijarvi[at]ramboll.fi

Tietoa kaavoituksesta on saatavissa myös kaupungin internet-osoitteesta [www.pudasjarvi.fi](http://www.pudasjarvi.fi)

Yleistietoa kaavoituksesta ja tuulivoimasta löytyy ympäristöhallinnon verkkopalvelusta osoitteista

- [www.ymparisto.fi/elinymparistojakaavoitus](http://www.ymparisto.fi/elinymparistojakaavoitus)
- [www.ymparisto.fi/elinymparistojakaavoitus](http://www.ymparisto.fi/elinymparistojakaavoitus) → Elinympäristö → Tuulivoimarakentaminen