

	Sisältö	1
1	JOHDANTO JA OSAYLEISKAAVAN TARKOITUS	2
2	SUUNNITTELUALUE	2
3	PERUSTIETOA HANKKEESTA	3
4	KAAVOITUSTILANNE, MUITA SUUNNITELMIA JA SELVITYKSIÄ	4
4.1	VALTAKUNNALLISET ALUEIDENKÄYTTÖTAVOITTEET	4
4.2	KAAVOITUS	4
4.3	LIITTYMINEN MUIHIN HANKKEISIIN JA SUUNNITELMIIN	6
4.4	LAADITUT SELVITYKSET JA SUUNNITELMAT	6
5	LAADITTAVAT SELVITYKSET JA ARVIOITAVAT VAIKUTUKSET	8
6	OSAYLEISKAAVOITUKSEN AIKATAULU JA VAIHEET	11
7	MITEN TIEDOTETAAN, MITEN JA KETÄ KUULLAAN TYÖN AIKANA	13
8	MITEN JA MILLOIN VOI OSALLISTUA	14
9	KUKA VALMISTEE JA OHJAA	15
10	MISTÄ SAA TIETOA	15

Kansikuva

Kuva 1. Tuulivoimapuiston likimääräinen sijainti Hyrynsalmen ja Suomussalmen kuntien alueella.

Pohjakartta-aineisto © Maanmittauslaitos

1 JOHDANTO JA OSAYLEISKAAVAN TARKOITUS

Metsähallitus Laatumaa suunnittelee tuulivoimapuiston rakentamista Hyrynsalmen ja Suomussalmen kuntien alueelle (Kuva 1). Kummassakin kunnassa laaditaan samanaikaisesti hankealuetta koskevat erilliset osayleiskaavat. Hankealueen Suomussalmen osan osayleiskaavoitusta ohjaa Suomussalmen kunta, joka myös tulee hyväksymään kaavan oman kuntansa osalta.

Hankkeen toteuttaminen edellyttää tuulivoimapuiston rakentamisen mahdollistavan osayleiskaavan laatimisen alueelle. Maankäyttö- ja rakennuslain (MRL) muutos, jolla kunta voi myöntää hankkeelle rakennusluvan osayleiskaavan perusteella, astui voimaan 1.4.2011 ilman siirtymäaikoja. Tämä osayleiskaava on tarkoitus laatia kyseisen lakimuutoksen vaatimalla tarkkuudella.

Tuulivoimapuistohankkeilla toteutetaan valtakunnallisia alueidenkäyttötavoitteita, valtakunnallista ilmasto- ja energiastrategiaa sekä Kainuun maakunnan tavoitteita ja strategioita. Tuulivoimahankkeen toteuttaminen edistää valtakunnallisesti hyväksytyjä energiapolitiikan tavoitteita ja Kainuun ilmasto- ja energiastrategioita antaen sitä kautta myös paikallisille energiayhtiöille mahdollisuuden edistää tuulivoiman hyväksikäyttöä. Valtioneuvoston ilmasto- ja energiastrategiassa (VN 6.11.2008) tuulivoiman tuotantotavoitteeksi vuodelle 2020 on esitetty n. 6 TWh, mikä tarkoittaa vähintään 2000 MW:n tuotantototehon rakentamista. Tämä osayleiskaava ja siihen liittyvä tuulivoimapuistohanke toteuttavat osaltaan tuon tavoitteen saavuttamista.

Maankäyttö- ja rakennuslain (MRL 63 §) mukaan kaavoitustyöhön tulee sisällyttää kaavan laajuuteen ja sisältöön nähden tarpeellinen suunnitelma osallistumis- ja vuorovaikutusmenettelystä sekä kaavan vaikutusten arvioinnista. Tässä osallistumis- ja arviointisuunnitelmassa esitetään osayleiskaavan laatimisen lähtökohtia ja tavoitteita, kuvataan kaavoituksen eteneminen ja kerrotaan miten osalliset voivat vaikuttaa kaavoitukseen ja kuinka kaavan vaikutuksia arvioidaan suunnittelun aikana. Osallisella on mahdollisuus esittää paikalliselle elinkeino-, liikenne- ja ympäristökeskukselle (ELY-keskus) neuvottelun käymistä osallistumis- ja arviointisuunnitelman riittävydestä ennen kaavaehdotuksen nähtäville panoa (MRL 64 §).

Tuulivoimapuistohankkeen ympäristövaikutusten arviointimenettely (nk. YVA-menettely) on käynnistynyt samanaikaisesti kaavoitusprosessin kanssa. YVA:n yhteydessä tutkitaan hankkeen ja sen vaihtoehtojen ympäristövaikutuksia. YVA-menettelyn yhteydessä laadittuja selvityksiä ja arvioinnin tuloksia hyödynnetään osayleiskaavatyössä.

2 SUUNNITTELUALUE

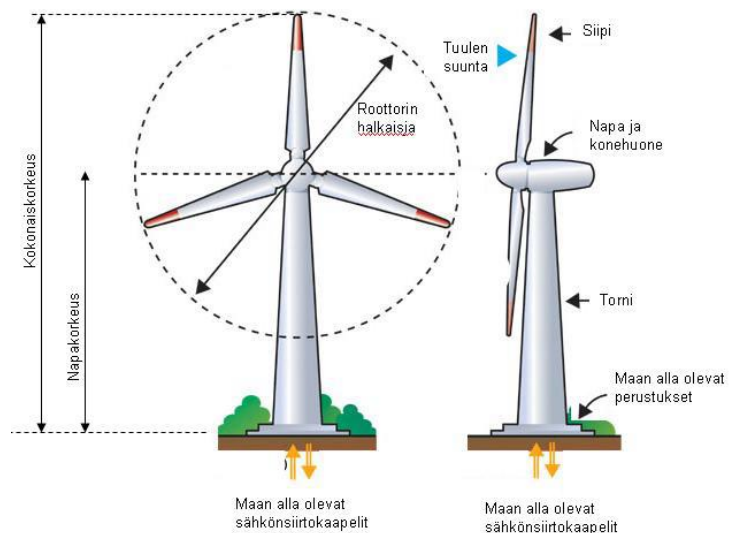
Tuulivoimalat tullaan sijoittamaan pääasiassa Valtionmaalle. Tuulivoimapuiston kuvissa 5 ja 6 esitetty hankealue on kokonaisuudessaan noin 98 km² laajuinen. Alueen pituus on noin 20 km ja levein kohta 8 km. Osayleiskaavan alustavaan suunnittelualueeseen sisältyy hankealueen Suomussalmen puolelle sijoittuva osuus, joka on 38 km² suuruinen.

Koko hankealue on poronhoitoaluetta ja pääosin metsätalouskäytössä. Suomussalmen puoli hankealueesta on rakentamatonta.

3 PERUSTIETOA HANKKEESTA

Tuulipuiston tekninen kuvaus perustuu Metsähallitus Laatumaan alustaviin suunnitelmiin (YVA-ohjelma, Pöyry 2012). Tuulivoimaloiden lopullinen lukumäärä, sijainti sekä kaapelin linjaukset ja jännitetasot selviävät suunnittelun edetessä.

Koko tuulivoimapuisto käsittäisi tämänhetkisten suunnitelmien mukaan 27-50 tuulivoimalaa, joiden yksikkötehot olisivat noin 3 MW. Näistä voimaloista enintään 22 sijoittuu Suomussalmen kunnan alueelle valittavasta vaihtoehdosta riippuen. Kukaan tuulivoimala koostuu perustuksista, tornista, konehuoneesta sekä roottorista (Kuvat 2-3). Tuulivoimaloiden napakorkeus (kohta, jossa roottori liittyy torniin) on 100–150 metriä. Tuulivoimalan roottorin läpimitta olisi noin 100–150 metriä. Tuulivoimaloiden kokonaiskorkeus olisi siten noin 150–225 metriä. Voimalayksiköt varustetaan lentoestevaloilla.



Kuvat 2-3. Periaatekuva tuulivoimalasta ja kuva teräsbetonirakenteisesta tuulivoimalasta (Lähde: WinWind Oy).

Tuulivoimaloiden tornit voidaan rakentaa joko kokonaan teräsrakenteisina, kokonaan betonirakenteisina tai näiden yhdistelmänä. Tuulivoimapuiston sisällä tuulivoimalat liitetään 20 kV maakaapeleilla puiston omalle sähköasemalle, josta se siirretään 110 kV:n voimalinjaan.

Tuulipuiston rakentamisen, mukaan lukien tiestön perusparannus ja uusien teiden rakentaminen, perustustyöt, sekä voimaloiden pystytys ja sähköasennukset, ennakoitaan kestävän noin 1-2 vuotta. Tuulivoimaloiden teknisen käyttöiän arvioidaan olevan noin 20–25 vuotta. Koneistoja uusimalla niiden käyttöikä on mahdollista jatkaa 50 vuoteen asti. Perustukset mitoitetaan 50 vuoden käyttöajalle.

4 KAAVOITUSTILANNE, MUITA SUUNNITELMIA JA SELVITYKSIÄ

4.1 VALTAKUNNALLISET ALUEIDENKÄYTTÖTAVOITTEET

Valtion ja kuntien viranomaisten tulee toiminnassaan ottaa huomioon valtakunnalliset alueidenkäyttötavoitteet (Valtioneuvoston päätös 30.11.2000, tarkistettavat tavoitteet voimaan 1.3.2009) ja edistää niiden toteuttamista. Viranomaisten on myös arvioitava toimenpiteidensä vaikutuksia valtakunnallisten alueidenkäyttötavoitteiden kannalta. Valtakunnallisista alueidenkäyttötavoitteista osayleiskaava-alueita koskevat erityisesti seuraavat tavoitekokonaisuudet:

- Toimiva aluerakenne
- Eheytyvä yhdyskuntarakenne ja elinympäristön laatu
- Kulttuuri- ja luonnonperintö, virkistyskäyttö ja luonnonvarat
- Toimivat yhteysverkot ja energiahuolto
- Luonto- ja kulttuuriympäristöinä erityiset aluekokonaisuudet (poronhoitoalue)

Tämän hankkeen kannalta korostuvat seuraavat tavoitteet:

- Ilmastomuutoksen hidastaminen
- Uusiutuvan energian tuotannon kasvaminen ja siihen liittyvän infrastruktuurin tarpeet
- Luontoon ja maisemaan kohdistuvien haittojen minimointi
- Poronhoidolle, matkailuelinkeinolle ja virkistykseen kohdistuvien haittojen minimointi
- Elinympäristön laadun turvaaminen

Valtioneuvosto on ottanut kantaa tuulivoimarakentamisen edellytyksiin valtakunnallisissa alueidenkäyttötavoitteissa. Päätöksen mukaan "Maakuntakaavoituksessa on osoitettava tuulivoiman hyödyntämiseen parhaiten soveltuvat alueet. Tuulivoimalat on sijoitettava ensisijaisesti keskitetysti useamman voimalan yksiköihin."

4.2 KAAVOITUS

Maakuntakaava

Hankealueella on voimassa **Kainuun maakuntakaava 2020**, joka on vahvistettu valtioneuvostossa 29.4.2009 (kuva 4).

Maakuntakaavassa ei ole käsitelty tuulivoimaa. Hankealue on kokonaisuudessaan maa- ja metsätalousvaltaista aluetta (M) ja se sijoittuu maakuntakaavan poronhoitoalueelle. Hankealueen länsiosa kuuluu maakuntakaavassa Emäjoen ja 5-tien alueelle osoitettuun maaseutumaisen kehittämisen yhteistyöalueeseen (mk). Hankealueen läpi on osoitettu itä-länsisuunnassa kulkeva maakunnallisesti tärkeä moottorikelkkareitti ja alueen länsirajalla kulkee 110 kV voimajohto. Hankealueen eteläreunaan rajautuu arvokas harjualue sekä kaksi tärkeää pohjavesialuetta (Hautakangas ja Pikkaraisen kangas). Alueen koillispuolelle sijoittuu Korpijärven lintuvesien suojeluohjelmaan kuuluva luonnonsuojelualue (S) ja kaakkoispuolelle kaksi luonnonsuojelukohdetta (SL). Hankealueelta 2 km länteen sijoittuu kulttuurihistoriallisesti valtakunnallisesti arvokas Hyrynsalmen kirkko. Hankealueen läheisyydessä on myös muutamia maakunnallisesti arvokkaita kulttuurihistoriallisia kohteita, joista Pyykkölänvaara sijaitsee n. 1,3 km alueen pohjoispuolella, Käkiniemen kalamaja n. 1,8 km alueen länsipuolella ja Hyrynsalmen keskustan kohteet n. 2,5 km alueesta länteen. Maakuntakaavaan merkitty Vuorisaaren virkistysmetsäalue sijaitsee 2 km hankealueesta länteen. Maakuntakaavan yleismääräyksissä on annettu määräys sekä lii-

kenneturvallisuuden edistämisestä että liito-oravan esiintymispaikkojen huomioimisesta yksityiskohtaisemmassa suunnittelussa.

Vaihemaakuntakaavat

Kainuun 1. vaihemaakuntakaava on hyväksytty 19.3.2012 maakuntavaltuustossa, ja se on parhaillaan vahvistettavana ympäristöministeriössä. Kaava koskee puolustusvoimain ampuma- ja harjoitusalueita sekä niiden melualueita. Kaava vaikutusalueineen sijoittuu kokonaisuudessaan hankealueen ulkopuolelle.

Kainuun liitto on käynnistänyt tuulivoimamaakuntakaavan ja kaupan vaihemaakuntakaavan laatimisen (Kainuun maakuntavaltuusto 25.3.2013). Tavoitteena on saada molemmat vaihemaakuntakaavat maakuntavaltuuston hyväksymismenettelyyn keväällä 2014. Tuulivoimamaakuntakaavan lähtökohtina käytetään muun muassa Suomen Tuuliatlasta (2009), Sisä-Suomen tuulivoimaselvitystä (2010–2011) sekä vireillä olevia tuulivoimahankkeita (Kainuun tuulivoimamaakuntakaavan osallistumis- ja arviointisuunnitelma, luonnos 15.4.2013).



Kuva 4. Ote Kainuun maakuntakaavasta, johon Kivivaara-Peuravaaran tuulivoimaympäristön YVA-hankealueen likimääräinen sijainti on merkitty punaisella viivarajauksella (ei mittakaavassa). © Kainuun liitto, pohjakartta © Maanmittauslaitos

Yleis- ja asemakaavat

Hanke-alueella ei ole voimassa olevia oikeusvaikutteisia yleis- tai asemakaavoja Suomussalmen kunnassa (Kuvat 5 ja 6).

4.3 LIITTYMINEN MUIHIN HANKKEISIIN JA SUUNNITELMIIN

Suomussalmen ja lähialueen muut tuulipuistohankkeet

Kesäkuussa 2012 ei ole ollut tiedossa muita tuulivoimahankkeita hankealueen läheisyydessä. Lähin tiedossa oleva hanke sijaitsee Ristijärven Saukkovaaran alueella, noin 30 kilometrin etäisyydellä.

4.4 LAADITUT SELVITYKSET JA SUUNNITELMAT

Sisä-Suomen tuulivoimaselvitys

Kainuun, Keski-Suomen, Etelä-Karjalan, Etelä-Savon, Pohjois-Karjalan ja Pohjois-Savon maakuntien alueilta on laadittu yhteinen tuulivoimaselvitys, jossa on kartoitettu potentiaalisia tuulivoimatuotantoalueita. Selvityksen tuloksia tullaan hyödyntämään vuonna 2013 käynnistyvässä maakuntakaavan kokonaisuudistuksessa.

Selvityksessä Kainuusta nostettiin esiin 10 potentiaalisinta tuulivoima-aluetta ja 11 muuta potentiaalista aluetta, jotka eivät tällä hetkellä ole erityisen hyviä tuulivoima-alueita joko puuttuvan sähköverkon, sen siirtokapasiteetin tai nykyteknologian kannalta liian heikkojen tuuliolosuhteiden vuoksi. Selvityksessä vain potentiaalisimmilta alueilta (3-4 kpl per maakunta) laadittiin tarkemmat tekniset esiselvitykset. Kivivaaran hankealue on tässä selvityksessä tunnistettu yhdeksi muista potentiaalisista alueista (Hietakangas – Iso Kukkuri – Iso Jousivaara).

Kainuun liitto laatii vuoden 2013 aikana Kainuun maakuntakaavan tuulivoimaselvityksen täydennys selvityksen, joka täydentää ja mahdollisesti tarkentaa aiemmin laadittua Kainuun alueen tuulivoimaselvitystä.

Muut selvitykset

Maanmittauslaitos

- Maastotietokanta 2012.

Sosiaali- ja terveysministeriö

- Ympäristövaikutusten arviointi. Ihmisiin kohdistuvat terveydelliset ja sosiaaliset vaikutukset. Sosiaali- ja terveysministeriön oppaita 1999:1.

Kainuun maakunta -kuntayhtymä

- Kainuun maakuntasuunnitelma 2025
- Kainuun maakuntaohjelma 2009-2014
- Kainuun maakuntaohjelman 2009-2014 ympäristöselostus
- Kainuun ilmastostrategia 2020

Pohjois-Karjalan maakuntaliitto

- Itä-Suomen bioenergiaohjelma 2020, 2011

Oulun yliopisto, Kajaanin kehittämiskeskus

- Kainuun bioenergiaohjelma 2011-2015, 2010

Kainuun metsäkeskus

- Kainuun metsäohjelma 2012-2015

Kainuun ELY-keskus

- Internet-sivut. (www.ymparisto.fi)

Kainuun ympäristökeskus

- Kotiseutumme kasvot: Suomussalmen kulttuuriympäristöohjelma, 2000

Liikenne- ja viestintäministeriö

- Liikenneskenaariot 2025, 2000
- Suomen liikennejärjestelmä 2020, 1998

Metsähallitus

- Metsätalouden ympäristöopas, 2004
- Luonnonsuojelualueiden hoito- ja käyttösuunnitelmat
- METSO-ohjelma

Metsäkeskus Tapio

- Metsätalous kaavoitusalueilla, 2005

Museovirasto/YM

- Rakennettu kulttuuriympäristö, 1993
- Rakennettu kulttuuriympäristö, 2009
- Muinaisjäännösrekisteri

Valtion ympäristöhallinto

- Valtion ympäristöhallinnon internet-sivut (www.ymparisto.fi)
- Ympäristöhallinnon OIVA-ympäristöpalvelu.

Ympäristöministeriö

- Maisemanhoito. Maisema-aluetyöryhmän mietintö I. Ympäristönsuojeluosasto, mietintö 66/1992.
- Arvokkaat maisema-alueet, Maisema-aluetyöryhmän mietintö II, 1992
- Kansallismaisema, 1993
- Ohjeet suunnitelmien ja ohjelmien ympäristövaikutusten arvioinnista, 1998
- Hyrynsalmen kulttuuriympäristöohjelma, SY259, 1998
- Natura 2000 -ohjelma (VNp 20.8.1998)
- Valtioneuvoston päätös valtakunnallisista alueidenkäyttötavoitteista 2000 sekä tarkistettavat tavoitteet 2008.
- Suomen lajien uhanalaisuus – Punainen kirja 2010 (YM ja SYKE)
- Ympäristöministeriön tuulivoimarakentamista ohjaavat selvitykset ja oppaat, esim.
 - Ympäristölainsäädännön soveltaminen tuulivoimarakentamisessa (Suomen ympäristö 584), 2002
 - Tuulivoimatuotantoon soveltuvat alueet Merenkurkussa ja Perämerellä (Suomen ympäristö 666), 2004
 - Tuulivoimaloiden linnustovaikutukset (Suomen ympäristö 721), 2004
 - Tuulivoimalat ja maisema (Suomen ympäristö 5/2006)

- Tuulivoimaloiden melun syntyvät ja leviäminen (Suomen ympäristö 4/2007)

Suomussalmen kunnan omat strategiat

5 LAADITTAVAT SELVITYKSET JA ARVIOITAVAT VAIKUTUKSET

Ympäristövaikutusten arviointimenettely (YVA)

Osayleiskaavoitusta varten laadittavissa selvityksissä ja arvioinneissa hyödynnetään hankkeen YVA-menettelyn yhteydessä tehtäviä selvityksiä ja arviointeja sekä YVA-menettelyn yhteydessä saatavaa palautetta. YVA-menettelyn yhteydessä tehtyjä selvityksiä voidaan tarpeen mukaan täydentää kaavoituksen yhteydessä.

YVA-menettelyyn sisältyy ohjelma- ja selostusvaihe. YVA-yhteysviranomaisena toimii Kainuun ELY-keskus.

Ympäristövaikutusten arviointiohjelma (YVA-ohjelma) on suunnitelma ympäristövaikutusten arviointimenettelyn järjestämisestä ja siinä tarvittavista selvityksistä. YVA-ohjelma on selvitys hankealueen nykytilasta sekä suunnitelma siitä, mitä vaikutuksia selvitetään ja millä tavoin selvitykset tehdään. Ympäristövaikutusten arviointiohjelmassa kuvataan kyseessä oleva hanke toteuttamisvaihtoehtoineen sekä ympäristövaikutusten arviointimenettelyssä selvitettävät ympäristövaikutukset ja käytettävät arviointimenetelmät.

Ympäristövaikutusten arviointiselostuksessa (YVA-selostus) esitetään hankkeen ominaisuudet sekä tekniset ratkaisut ja arviointimenettelyn tuloksena muodostettu yhtenäinen arvio hankkeen ympäristövaikutuksista. Varsinainen ympäristövaikutusten arviointityö tehdään arviointiohjelman ja siitä saadun yhteysviranomaisen lausunnon sekä muiden lausuntojen ja mielipiteiden perusteella.

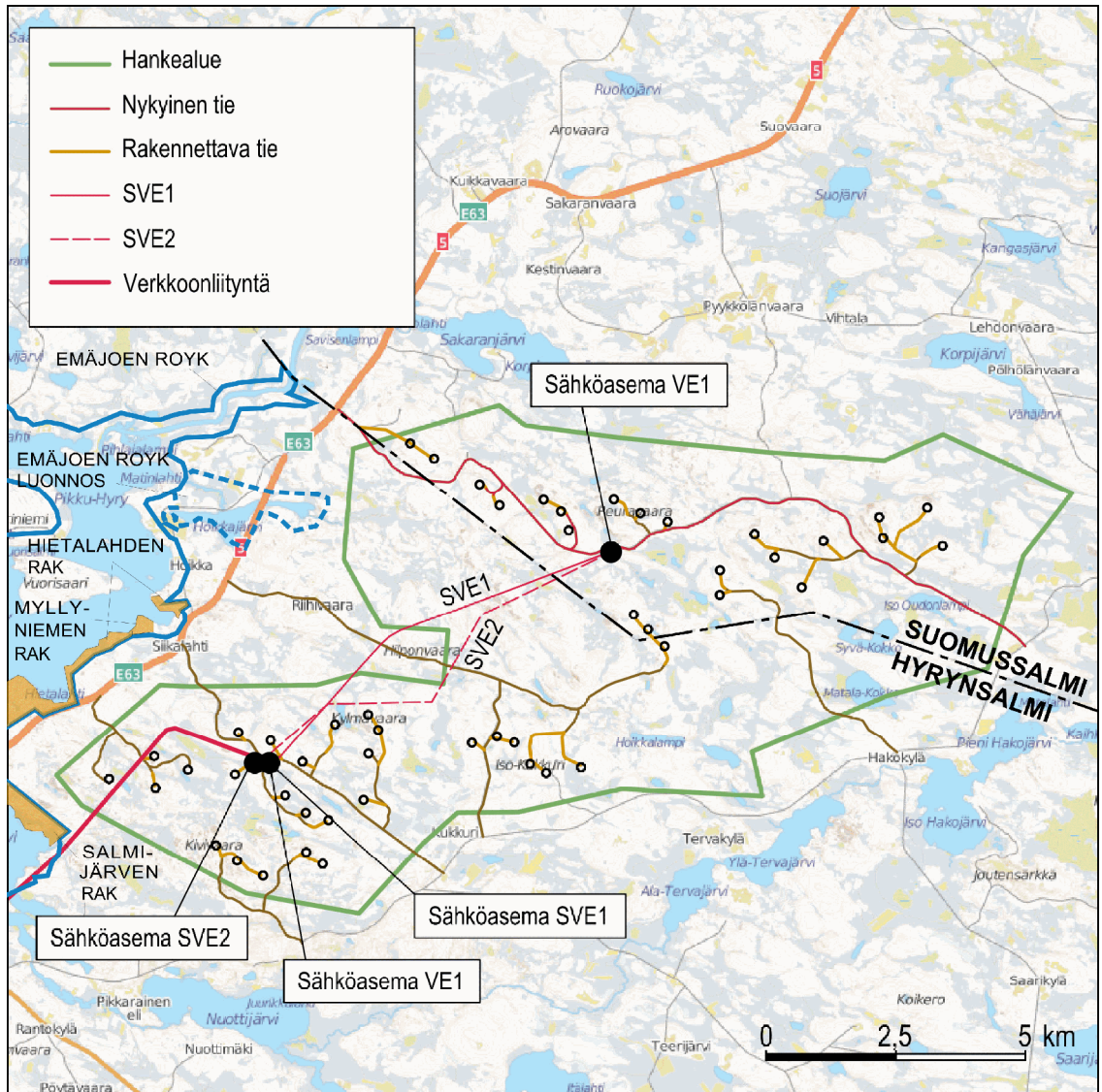
YVA:ssa tarkastellaan seuraavia vaihtoehtoja:

Vaihtoehto 1 (VE1): Rakennetaan alueelle 50 tuulivoimalaa. 22 voimalaa sijaitsee Suomussalmen kunnan ja 28 Hyrynsalmen kunnan alueella. Voimalat liitetään sähköverkkoon rakentamalla Seitenoikean sähköasemalta 110 kV:n voimajohto alueella sijaitsevalle sähköasemalle. Tässä hankevaihtoehdossa on tuulipuiston sisäiseen sähkönsiirtoon voimajohdolle sekä toisen sähköaseman sijainnille kaksi vaihtoehtoa, sähkönsiirron vaihtoehdot SVE1 ja SVE2.

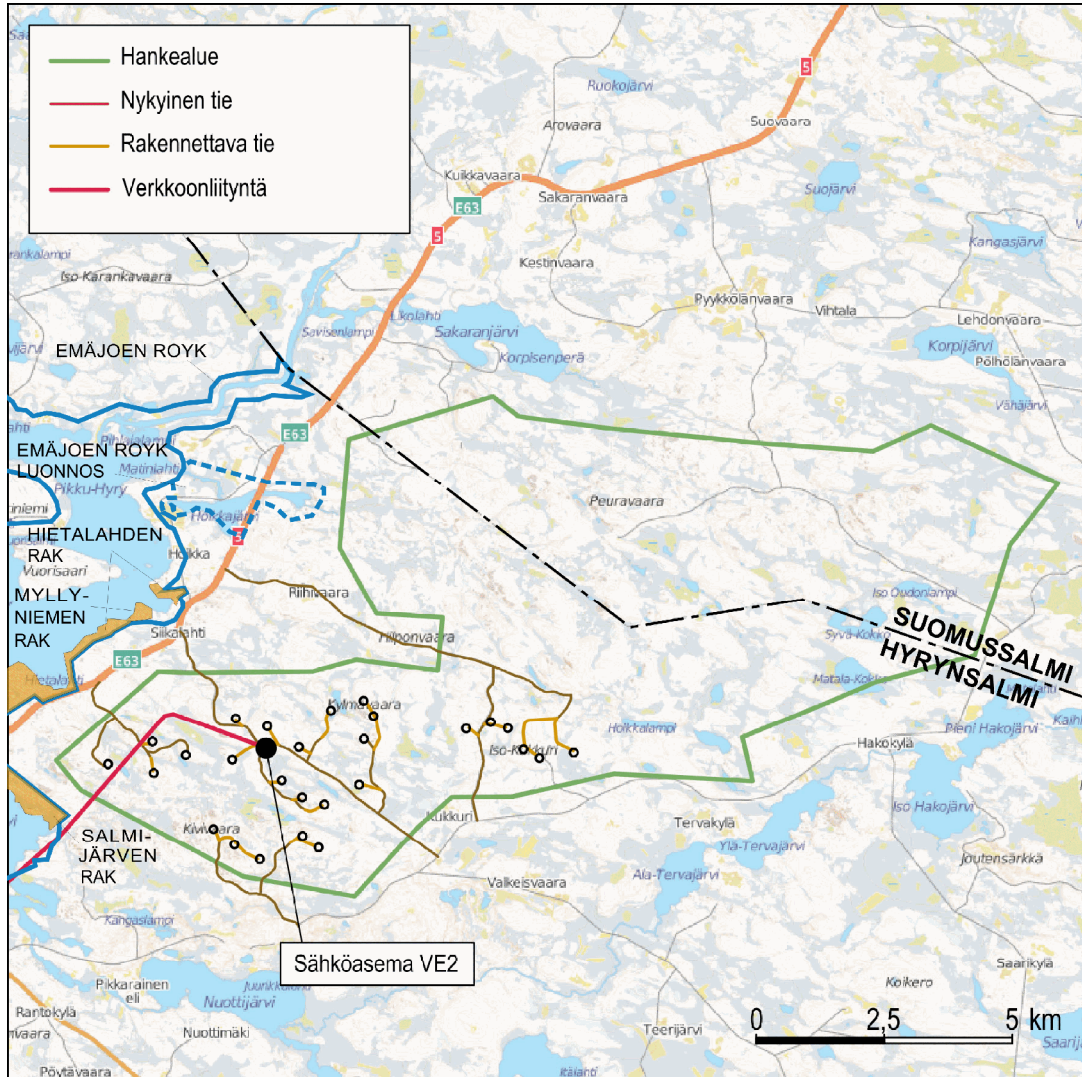
Vaihtoehto 2 (VE2): Rakennetaan alueelle 27 tuulivoimalaa. Voimalat sijaitsevat Hyrynsalmen kunnassa. Vaihtoehdon voimalat voidaan rakentaa tuotantokuntoon kahden vuoden aikana. Tuulivoimapuiston nimellisteho on 81 MW. Voimalat liitetään sähköverkkoon rakentamalla Seitenoikean sähköasemalta 110 kV voimajohto hankealueella sijaitsevalle sähköasemalle.

Nollavaihtoehto (VE 0): Hanketta ei toteuteta

Hankevaihtoehtojen alustavat rajaukset on esitetty kuvissa 5 ja 6.



Kuva 5. YVA-vaihtoehto VE1 (50 voimalaa) sekä sähkönsiirron vaihtoehdot SVE1 ja SVE2. Kuvassa on esitetty myös kaavoitustilanne hankealueen ympäristössä.



Kuva 6. YVA-vaihtoehto VE2 (27 voimalaa). Kuvassa on esitetty myös kaavoitustilanne hankealueen ympäristössä.

Ympäristövaikutusten arviointimenettelyn yhteydessä laadittavat selvitykset

YVA-selostusvaiheessa tehdään mm. seuraavat selvitykset tukemaan olemassa olevaa aineistoa arviointityössä:

- Varjostus- ja vilkkumismallinnus
- Melumallinnus
- Maisemavaikutusten havainnollistaminen valokuvasovittein
- Arkeologinen inventointi
- Linnustoseelvitys: pesimä- ja muuttolinnustoseelvitykset, törmäysriskiselvitys, pö-lökartoitus, metsäkanalintujen soidinpaikkakartoitus, päiväpetolintutarkkailu
- Kasvillisuus- ja luontotyyppiselvitys
- Voimajohtoreittien luontoseelvitys hankealueella
- Natura-arvioinnin tarveharkinnan perusteella Natura-arviointi Säynjäsuo-n-Matalasuon Natura-alueesta
- Lepakkoseelvitys, liito-oravaselvitys
- Maa-eläimistö- ja riistaeläinseelvitys
- Vaikutukset porotalouteen -selvitys
- Asukaskysely, pienryhmätyöskentely ja haastattelut

Arvioitavat vaikutukset

Osayleiskaavoituksen yhteydessä arvioidaan MRL 9§:n ja MRA 1§:n mukaisesti kaavan toteuttamisen aiheuttamia välittömiä ja välillisiä vaikutuksia ympäristöön. Arvioinnissa tarkastellaan sekä tuulivoimalan rakentamisen, käytön että käytöstä poiston vaikutuksia.

Ympäristövaikutuksia selvitettäessä painopiste asetetaan merkittäviksi arvioituihin ja koettuihin vaikutuksiin. Tuulivoimahankkeissa merkittäviksi tunnistettuja vaikutuksia ovat erityisesti melu- ja varjon vilkkumisvaikutukset, linnustovaikutukset sekä maisemavaikutukset. Muita hankkeessa merkittäviksi koettuja vaikutuksia pyritään tunnistamaan YVA-menettelyn aikana lausuntojen, muistutusten sekä sidosryhmätyöskentelyn kautta.

Ympäristövaikutusten merkittävyyttä arvioidaan vertaamalla ympäristön sietokykyä kunkin ympäristöraituksen suhteen. Ympäristön sietokyvyn arvioimisessa hyödynnetään muun muassa annettuja ohjearvoja, kuten melutason ohjearvoja sekä saatavilla olevaa tutkimustietoa. Vaikutusten arvioinnin menetelminä käytetään analyyseja, asiantuntija-arvioita, kartta- ja ilmakuvatulkintoja sekä maastotulkintoja.

Keskeisimpiä selvitettäviä vaikutuksia ovat:

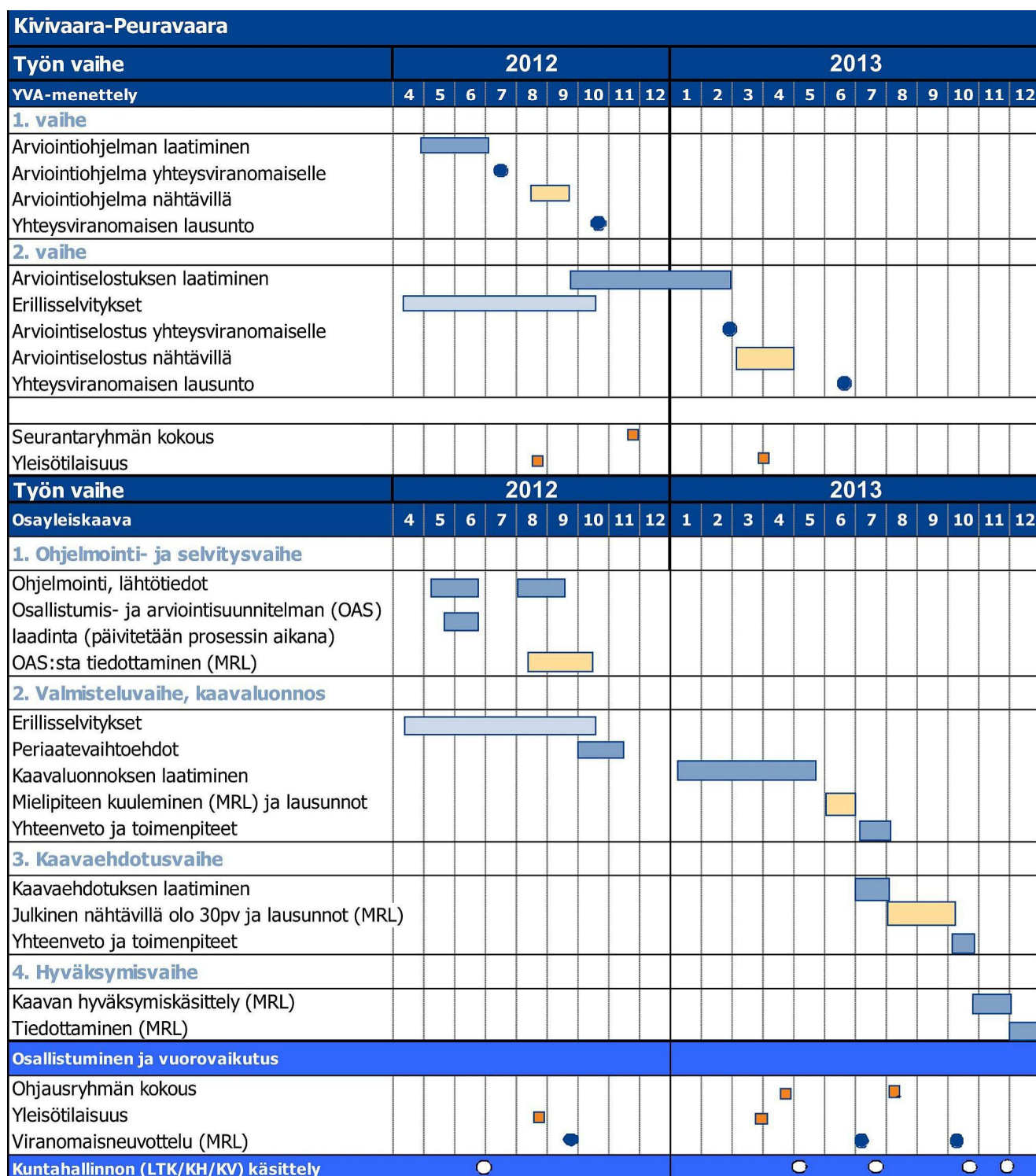
- vaikutukset yhdyskuntarakenteeseen, maankäyttöön ja elinkeinoihin
- vaikutukset maisemaan ja kulttuuriympäristöön
- liikennevaikutukset
- vaikutukset ilmastoon
- meluvaikutukset ja varjon vilkkumisen vaikutukset
- vaikutukset ihmisten elinoloihin ja viihtyvyyteen
- vaikutukset kasvillisuuteen, eläimiin ja suojelukohteisiin
- vaikutukset maa- ja kallioperään sekä pinta- ja pohjavesiin
- turvallisuusvaikutukset
- vaikutukset puolustusvoimien toimintaan (mm. tutkavaikutukset, kiinteät linkkiyhteydet)
- lentoestevaikutukset
- yhteisvaikutukset muiden hankkeiden kanssa

Vaikutukset voivat olla joko myönteisiä tai kielteisiä.

6 OSAYLEISKAAVOITUKSEN AIKATAULU JA VAIHEET

Suunnittelualueen kaavoitus on käynnistynyt kesäkuussa 2012. Suomussalmen kunnanhallitus on tehnyt kaavoituspäätöksen 26.6.2012. Osallistumis- ja arviointisuunnitelmasta ja kaavan vireilletulosta on tiedotettu 16.8.2012. Kaavaluonnos ja siihen liittyvä valmisteluaineisto asetetaan mielipiteen kuulemista varten nähtäville kesäkuussa 2013. Tämän jälkeen laaditaan osayleiskaavaehdotus, joka asetetaan nähtäville ja josta pyydetään viranomaisten lausunnot. Tavoitteena on, että osayleiskaava saatetaan kunnan hyväksymiskäsittelyyn loppuvuodesta 2013. Osayleiskaavan hyväksyy Suomussalmen kunnanvaltuusto.

Osayleiskaavoituksen aikataulu kytkeytyy samanaikaisesti käynnissä olevan tuulipuisto-hankkeen YVA-menettelyyn. Kaavoituksessa tarvittavat selvitykset ja vaikutuksen arvioinnit tuotetaan YVA-menettelyssä. Myös kaavoituksen ja YVA-menettelyn yhteydessä järjestettävät yleisötilaisuudet ja nähtävillääolo- ja lausuntoaajat pyritään sijoittamaan samaan ajankohtaan, mikäli se on mahdollista. YVA-menettely päättyy kesällä 2013.



Kuva 7. Osayleiskaavoituksen ja YVA-menettelyn päävaiheet ja aikataulu

7 MITEN TIEDOTETAAN, MITEN JA KETÄ KUULLAAN TYÖN AIKANA

Tiedottaminen

Kivivaara-Peuravaaran tuulivoimapuiston osayleiskaavoituksen vaiheista, sisällöstä, yleisötilaisuuksista, mahdollisuuksista mielipiteen esittämiseen sekä luonnoksen ja ehdotuksen nähtävillä olosta tiedotetaan seuraavilla tavoilla:

- Ilmoituksina, kuulutuksina ja tiedotteina sanomalehdissä
- Suomussalmen kunnan internet-sivuilla
- Suomussalmen kunnan kaavoituskatsauksen yhteydessä
- Suomussalmen kunnan ilmoitustaululla

Viralliset kuulutukset julkaistaan paikallisissa sanomalehdissä, Suomussalmen kunnan virallisella ilmoitustaululla sekä kunnan internet-sivuilla.

Osalliset

Osallisia ovat alueen maanomistajat, asukkaat ja yrittäjät sekä muut, joiden asumiseen, työntekoon tai muihin oloihin kaava saattaa huomattavasti vaikuttaa. Osallisia ovat myös viranomaiset ja yhteisöt, joiden toimialaa kaavoitus käsittelee. Osallisilla on oikeus ottaa osaa kaavan valmisteluun, arvioida sen vaikutuksia ja lausua kaavasta mielipiteensä (MRL 62§).

Taulukko 1. Osalliset

Maanomistajat	Yhteisöt, joiden toimialaa suunnittelussa käsitellään	Viranomaistahot
Maanomistajat, jakokunnat ja muut kaava-alueen ja sen lähialueiden maanomistajat ja alueiden haltijat	Elinkeinoelämän yhdistykset Energiayhtiöt Hallan paliskunta Kainuun metsäkeskus Kylätoimikunnat Lintutieteellinen yhdistys Luonnonsuojeluyhdistykset Metsänhoitoyhdistykset Metsästyseurat MTK Museo- ja kotiseutuyhdistykset Paliskuntain yhdistys Riistanhoitoyhdistykset	Suomussalmen kunnan hallintokunnat Finavia Hyrynsalmen kunta Kainuun elinkeino-, liikenne- ja ympäristökeskus (ELY) Kainuun liitto Kainuun museo Kainuun pelastuslaitos Liikennevirasto Trafi Metsähallitus Luontopalvelut Pohjois-Suomen aluehallintovirasto (AVI) Pohjois-Pohjanmaan elinkeino-, liikenne- ja ympäristökeskus (ELY) Puolustusvoimat, Pääesikunta Muut viranomaiset harkinnan mukaan
Kiinteistönomistajat	Muut mahdolliset yhteisöt	
Asukkaat		
Ne, joiden asumiseen, työntekoon tai muihin oloihin kaava saattaa huomattavasti vaikuttaa		

8 MITEN JA MILLOIN VOI OSALLISTUA

Alueen osayleiskaavoituksen osallistuminen ja vuorovaikutus tapahtuu

1. **yleisötilaisuuksissa**
2. **mielipiteen** toimittamisella kaavaluonnoksesta ja muusta valmisteluaineistosta nähtävilläolon aikana
3. **muistutuksen** kirjoittamisella kaavaehdotuksesta nähtävilläolon aikana
4. **ottamalla suoraan yhteyttä** kunnan tai konsultin edustajiin

Osayleiskaavaprosessin vaiheet ja eri vaiheisiin liittyvät osallistumis- ja vuorovaikutusmenettelyt on esitetty seuraavassa taulukossa 2.

SUUNNITTELUVAIHE	SUUNNITELMAN TYÖSTÄMINEN	KUNNAN JA VIRANOMAISTEN KÄSITTELY	ASUKKAIDEN OSALLISTUMINEN	TIEDOTTAMINEN
1. OHJELMOINTI- JA SELVITYSVAIHE 03/2012 – 08/2012	Yleisten tavoitteiden asettelu, lähtötietojen kokoaminen Koordinointi tuulipuiston YVA- menettelyn kanssa Osallistumis- ja arviointisuunnitelman laadinta	Kaavoituspäätös, Kunnanhallitus 26.6.2012 1. Viranomaisneuvottelu 26.06.2012 Osallistumis- ja arviointisuunnitelmasta tiedottaminen	Kaavahankkeen esittely YVA:n kanssa yhteisessä yleisötilaisuudessa 08/2012 . Osallisella on mahdollisuus esittää alueelliselle ympäristökeskukselle neuvottelun käymistä osallistumis- ja arviointisuunnitelman riittävydestä	OAS nähtävillä kunnantalolla ja kunnan internet-sivuilla Kuulutus OAS:n nähtävilläolosta paikallis-lehdissä, virallisella ilmoitustaululla sekä kunnan internet-sivuilla
2. VALMISTELUVAIHE, KAAVALUONNOS 05/2012 – 06/2013	Perusselvitykset, tiedonkeruu ja analyysi Erillisselvitykset Hankkeen vaihtoehtojen ja kaavaluonnoksen vaikutusten arviointi Kaavaluonnoksen laadinta	Ohjausryhmäneuvottelu /viranomaistyöneuvottelu ennen luonnoksen nähtävillä menoa Kaavaluonnos ja muu valmisteluaineisto asetetaan kunnassa nähtävillä mielipiteen kuulemista varten Kaavaluonnoksesta pyydetään lausunnot viranomaisilta.	Mielipiteen esittäminen valmisteluaineistosta kirjallisesti ja suullisesti nähtävilläolon aikana Yleisötilaisuus 01/2013	Luonnos ja muu valmisteluaineisto nähtävillä kunnantalolla ja internet-sivuilla Kuulutus paikallis-lehdissä, virallisella ilmoitustaululla sekä kunnan internet-sivuilla
3. KAAVAEHDOTUSVAIHE 07/2013 – 11/2013	Kaavaluonnoksesta ja muusta valmisteluaineistosta saatujen mielipiteiden ja lausuntojen jälkeen luonnos työstetään kaavaehdotukseksi. Vastineen laatiminen muistutuksiin ja lausuntoihin	Ohjausryhmäneuvottelu /viranomaistyöneuvottelu ennen kaavaehdotuksen nähtävillä menoa Kaavaehdotus asetetaan nähtävillä 30 päivän ajaksi Kaavaehdotuksesta pyydetään lausunnot viranomaisilta. 2. Viranomaisneuvottelu ehdotuksen nähtävillä olon jälkeen	Mahdolliset muistutukset kirjallisesti nähtävilläolon aikana	Ehdotus nähtävillä kunnantalolla ja internet-sivuilla Kuulutus paikallis-lehdissä, virallisella ilmoitustaululla sekä kunnan internet-sivuilla
4. HYVÄKSYMISVAIHE 11- /2013	Kaava-asiakirjojen ja vastineen viimeistely	Kaavan hyväksymiskäsittely kunnassa Muistutusten ja lausuntojen käsittely Kunnanhallitus Kunnanvaltuusto	Mahdolliset valitukset hyväksymispäätöksestä osoitetaan hallinto-oikeudelle	Hyväksymispäätöksestä kuulutetaan paikallis-lehdissä, virallisella ilmoitustaululla sekä kunnan internet-sivuilla. Kaava lähetetään tiedoksi viranomaisille

9 KUKA VALMISTEELEE JA OHJAA

Kaavoitustyötä ohjaa Suomussalmen tekninen lautakunta ja kaavakonsulttina toimii Pöyry Finland Oy.

10 MISTÄ SAA TIETOA

Suunnittelutyöhön liittyviä lisätietoja saa Suomussalmen kunnan Teknisistä palveluista tai Pöyryn yhteyshenkilöiltä.

Suomussalmen kunta
Kauppakatu 20
89600 SUOMUSSALMI

Antti Westersund
Tekninen johtaja
p. 044 028 4001
antti.westersund[at]suomussalmi.fi

Jarkko Juntunen
Mittausteknikko
p. 044 568 4335
jarkko.juntunen[at]suomussalmi.fi

Pöyry Finland Oy
Kampusranta 9 C
60320 SEINÄJOKI

Liisa Märijärvi-Vanhanen
Osastopäällikkö
p. 010 33 41114
liisa.marijarvi-vanhanen[at]poyry.com

Jorma Harju
Projektipäällikkö
p. 010 33 45725
jorma.harju[at]poyry.com

Tietoa kaavoituksesta on saatavissa myös kunnan internet-osoitteesta www.suomussalmi.fi

Yleistietoa kaavoituksesta ja tuulivoimasta löytyy ympäristöhallinnon verkkopalvelusta osoitteista

- www.ymparisto.fi/maankayttojarakentaminen
- www.ymparisto.fi/tuulivoima