

IIN KUNTA

Myllykankaan tuulivoimapuiston osayleiskaava

Osallistumis- ja arviointisuunnitelma

Sisältö

1	JOHDANTO JA OSAYLEISKAAVAN TARKOITUS	2
2	SUUNNITTELUALUE	2
3	PERUSTIETOA HANKKEESTA	3
4	KAAVOITUSTILANNE, MUITA SUUNNITELMIA JA SELVITYKSIÄ	4
4.1	VALTAKUNNALLISET ALUEIDENKÄYTTÖTAVOITTEET	4
4.2	KAAVOITUS	4
4.3	LIITTYMINEN MUIHIN HANKKEISIIN JA SUUNNITELMIIN	6
4.4	LAADITUT SELVITYKSET JA SUUNNITELMAT	6
5	LAADITTAVAT SELVITYKSET JA ARVIOITAVAT VAIKUTUKSET	9
6	OSAYLEISKAAVOITUKSEN AIKATAULU JA VAIHEET	11
7	MITEN TIEDOTETAAN, MITEN JA KETÄ KUULLAAN TYÖN AIKANA	12
8	MITEN JA MILLOIN VOI OSALLISTUA	12
9	KUKA VALMISTEELEE JA OHJAA	13
10	MISTÄ SAA TIETOA	14

Kansikuva

Kuva 1. Myllykankaan tuulivoimapuiston YVA-vaihtoehdot VE 1 (vihreä) ja VE 2 (musta), osayleiskaava-alueen raja-alue (sininen) sekä osayleiskaavan mukaiset vaihtoehtoiset tuulivoimalasijainnit (musta ympyrä).

Pohjakartta-aineisto © Maanmittauslaitos, Lupanro xx.xx.xxxxx

1 JOHDANTO JA OSAYLEISKAAVAN TARKOITUS

Metsähallitus Laatumaa (jäljempänä Laatumaa) suunnittelee tuulivoimapuiston rakentamista lihin Kuivaniemen Myllykankaan alueelle, joka sijaitsee valtatie 4 itäpuolella Valtionmaalla (Kuva 1).

Hankkeen toteuttaminen edellyttää tuulivoimapuiston rakentamisen mahdollistavan osayleiskaavan laatimisen alueelle. Maankäyttö- ja rakennuslain (MRL) muutos, jolla kunta voi myöntää hankkeelle rakennusluvan osayleiskaavan perusteella, astu1 voimaan 1.4.2011 ilman siirtymäaikoja. Tämä osayleiskaava on tarkoitus laatia kyseisen lakimuutoksen vaatimalla tarkkuudella.

Tuulivoimapuistohankkeilla toteutetaan valtakunnallisia alueidenkäyttötavoitteita, valtakunnallista ilmasto- ja energiastrategiaa sekä Pohjois-Pohjanmaan maakunnan tavoitteita ja strategioita. Tuulivoimahankkeen toteuttaminen edistää valtakunnallisesti hyväksytyjä energiapolitiikan tavoitteita ja Pohjois-Pohjanmaan ilmastostrategiaa antaen sitä kautta antaa myös paikallisille energiayhtiöille mahdollisuuden edistää tuulivoiman hyväksikäyttöä. Valtioneuvoston ilmasto- ja energiastrategiassa (VN 6.11.2008) tuulivoiman tuotantotavoitteeksi vuodelle 2020 on esitetty n. 6 TWh, mikä tarkoittaa vähintään 2000 MW:n tuotantotehon rakentamista. Tämä osayleiskaava ja siihen liittyvä tuulivoimapuistohanke toteuttavat osaltaan tuon tavoitteen saavuttamista.

Maankäyttö- ja rakennuslain (MRL 63 §) mukaan kaavoitustyöhön tulee sisällyttää kaavan laajuuteen ja sisältöön nähden tarpeellinen suunnitelma osallistumis- ja vuorovaikutusmenettelystä sekä kaavan vaikutusten arvioinnista. Tässä osallistumis- ja arviointisuunnitelmassa esitetään osayleiskaavan laatimisen lähtökohtia ja tavoitteita, kuvataan kaavoituksen eteneminen ja kerrotaan miten osalliset voivat vaikuttaa kaavoitukseen ja kuinka kaavan vaikutuksia arvioidaan suunnittelun aikana. Osallisella on mahdollisuus esittää Pohjois-Pohjanmaan elinkeino-, liikenne- ja ympäristökeskukselle (ELY-keskus) neuvottelun käymistä osallistumis- ja arviointisuunnitelman riittävydestä ennen kaavaehdotuksen nähtäville panoa (MRL 64 §).

Tuulivoimapuistohankkeen ympäristövaikutusten arviointimenettely (nk. YVA-menettely) on käynnistynyt samanaikaisesti kaavoitusprosessin kanssa. YVA:n yhteydessä tutkitaan hankkeen ja sen vaihtoehtojen ympäristövaikutuksia. YVA-menettelyn yhteydessä laadittuja selvityksiä ja arvioinnin tuloksia hyödynnetään osayleiskaavatyössä.

2 SUUNNITTELUALUE

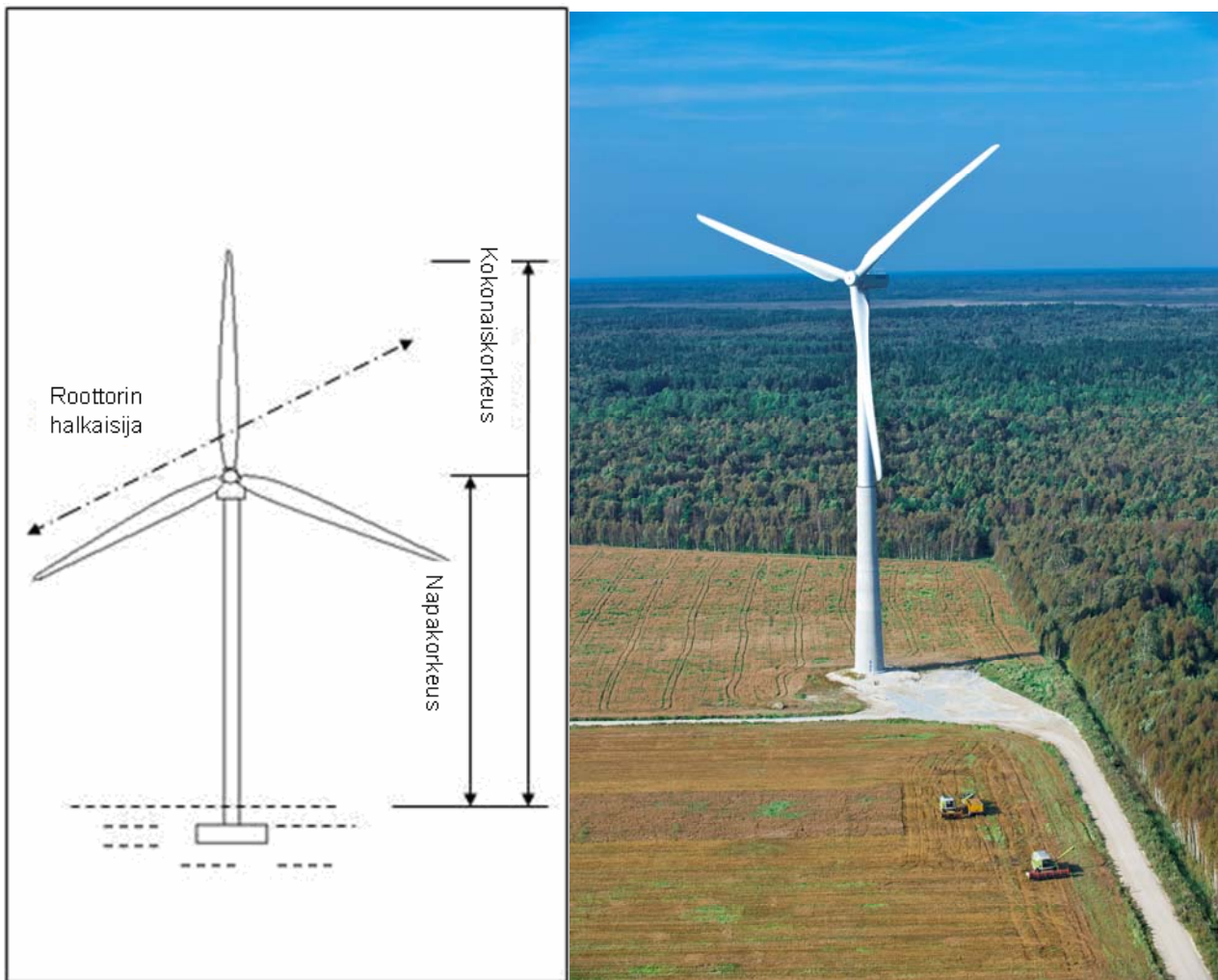
Tuulivoimalat tullaan sijoittamaan Metsähallituksen hallinnoimalle Valtionmaalle. Kartassa esitetty osayleiskaava-alue on 24,5 km² suuruinen, jolloin suunnittelualan suurin pituus on noin 6 km ja leveys 5 km.

Suunnittelualue on nykyisellään maa- ja metsätalouskäytössä. Suunnittelualue seuraa pohjois-, länsi- ja etelärajalla pääosin Valtionmaan kiinteistörajaa poiketen siitä paikoin tuulivoimaloiden vaatiman suojaetäisyyden verran. Alueella ei ole pysyvää asutusta. Lähin asutus sijoittuu alueelle johtavan Pysäkkien varteen.

3 PERUSTIETOA HANKKEESTA

Tuulipuiston tekninen kuvaus perustuu Laatumaan alustaviin suunnitelmiin (YVA-selostus, Pöyry 2011). Tuulivoimaloiden lopullinen lukumäärä, sijainti sekä kaapelien linjaukset ja jännitetasot selviävät suunnittelun edetessä.

Tuulivoimapuisto käsittäisi suunnitelmien mukaan 19 tuulivoimalaa, joiden yksikkötehot olisivat noin 3 MW. Kukin tuulivoimala koostuu perustuksista, tornista, konehuoneesta sekä roottorista (Kuvat 2-3). Tuulivoimaloiden napakorkeus (kohta, jossa roottori liittyy torniin) on 100–150 metriä. Tuulivoimalan roottorin läpimitta olisi noin 100–150 metriä. Tuulivoimaloiden kokonaiskorkeus olisi siten noin 150–225 metriä. Tuulivoimalan korkeus ei saa ylittää 240 metriä merenpinnan tasosta. Voimalayksiköt varustetaan ns. lentoestevaloin.



Kuvat 2-3. Periaatekuva tuulivoimalasta ja kuva teräsbetonirakenteisesta tuulivoimalasta (Lähde: YVA-ohjelmaluonnos helmikuu 2011. Kuvan 3 alkuperä: WinWind Oy).

Tuulivoimaloiden tornit voidaan rakentaa joko kokonaan teräsrakenteisina, kokonaan betonirakenteisina tai näiden yhdistelmänä.

Tuulivoimapuiston sisällä tuulivoimalat liitetään 20 kV maakaapeleilla puiston omalle sähköasemalle, josta se siirretään alueen halki kulkevaan 110 kV:n voimalinjaan alueen sisällä.

Tuulipuiston rakentamisen, mukaan lukien tiestön perusparannus ja uusien teiden rakentaminen, perustustyöt, sekä voimaloiden pystytys ja sähköasennukset, ennakoidaan kestävän noin vuoden verran. Tuulivoimaloiden teknisen käyttöiän arvioidaan olevan noin 20–25 vuotta. Koneistoja uusimalla niiden käyttöikä on mahdollista jatkaa 50 vuoteen asti.

4 KAAVOITUSTILANNE, MUITA SUUNNITELMIA JA SELVITYKSIÄ

4.1 VALTAKUNNALLISET ALUEIDENKÄYTTÖTAVOITTEET

Valtion ja kuntien viranomaisten tulee toiminnassaan ottaa huomioon valtakunnalliset alueidenkäyttötavoitteet (Valtioneuvoston päätös 30.11.2000, tarkistettavat tavoitteet voimaan 1.3.2009) ja edistää niiden toteuttamista. Viranomaisten on myös arvioitava toimenpiteidensä vaikutuksia valtakunnallisten alueidenkäyttötavoitteiden kannalta. Valtakunnallisista alueidenkäyttötavoitteista osayleiskaava-alueita koskevat erityisesti seuraavat tavoitekokonaisuudet:

- Toimiva aluerakenne
- Eheytyvä yhdyskuntarakenne ja elinympäristön laatu
- Kulttuuri- ja luonnonperintö, virkistyskäyttö ja luonnonvarat
- Toimivat yhteysverkot ja energiahuolto

Tämän hankkeen kannalta korostuvat seuraavat tavoitteet:

- Ilmastomuutoksen hidastaminen
- Uusiutuvan energian tuotannon kasvaminen ja siihen liittyvän infrastruktuurin tarpeet
- Luontoon ja maisemaan kohdistuvien haittojen minimointi
- Matkailuelinkeinolle ja virkistykseen kohdistuvien haittojen minimointi
- Elinympäristön laadun turvaaminen

Valtioneuvosto on ottanut kantaa tuulivoimarakentamisen edellytyksiin valtakunnallisissa alueidenkäyttötavoitteissa. Päätöksen mukaan "Maakuntakaavoituksessa on osoitettava tuulivoiman hyödyntämiseen parhaiten soveltuvat alueet. Tuulivoimalat on sijoitettava ensisijaisesti keskitetysti useamman voimalan yksiköihin."

4.2 KAAVOITUS

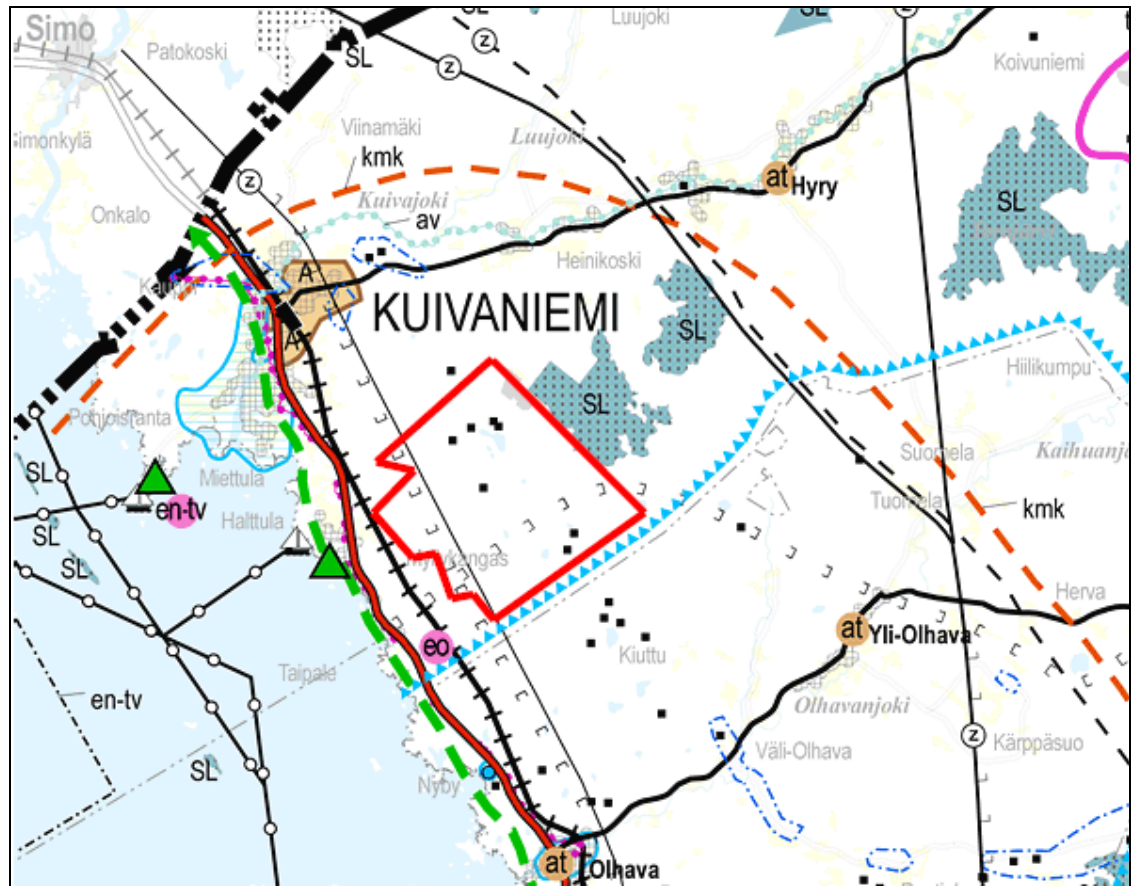
Maakuntakaava

Suunnittelualueella on voimassa Pohjois-Pohjanmaan maakuntakaava. Kaava on vahvistettu ympäristöministeriössä 17.2.2005 ja se on saanut lainvoiman (Korkeimman hallinto-oikeuden päätös 25.8.2006).

Maakuntakaavassa ei ole osoitettu maatuulivoimapuistoihin liittyviä aluevarauksia. Pohjois-Pohjanmaan liitto on aloittanut vuonna 2010 uuden maakuntakaavan laatimisen, jossa maatuulivoimapuistoille tullaan osoittamaan alueita. Uusi maakuntakaava on tarkoitus hyväksyä vuonna 2013.

Voimassa olevan maakuntakaavan sisältö on kuvattu lyhyesti seuraavassa: Suunnittelualueelle ei ole osoitettu erityisiä aluevarauksia. Alue rajautuu idässä luonnonsuojelualueeseen (SL). Alueen länsilaidalla on olemassa oleva 110 kV voimalinja, jonka johtokäytävää seuraa moottorikelkkailureitti. Tähän reittiin yhtyy alueella idästä tuleva toinen mk-reitti. Hankealueen laitamalla koillisessa sijaitsee

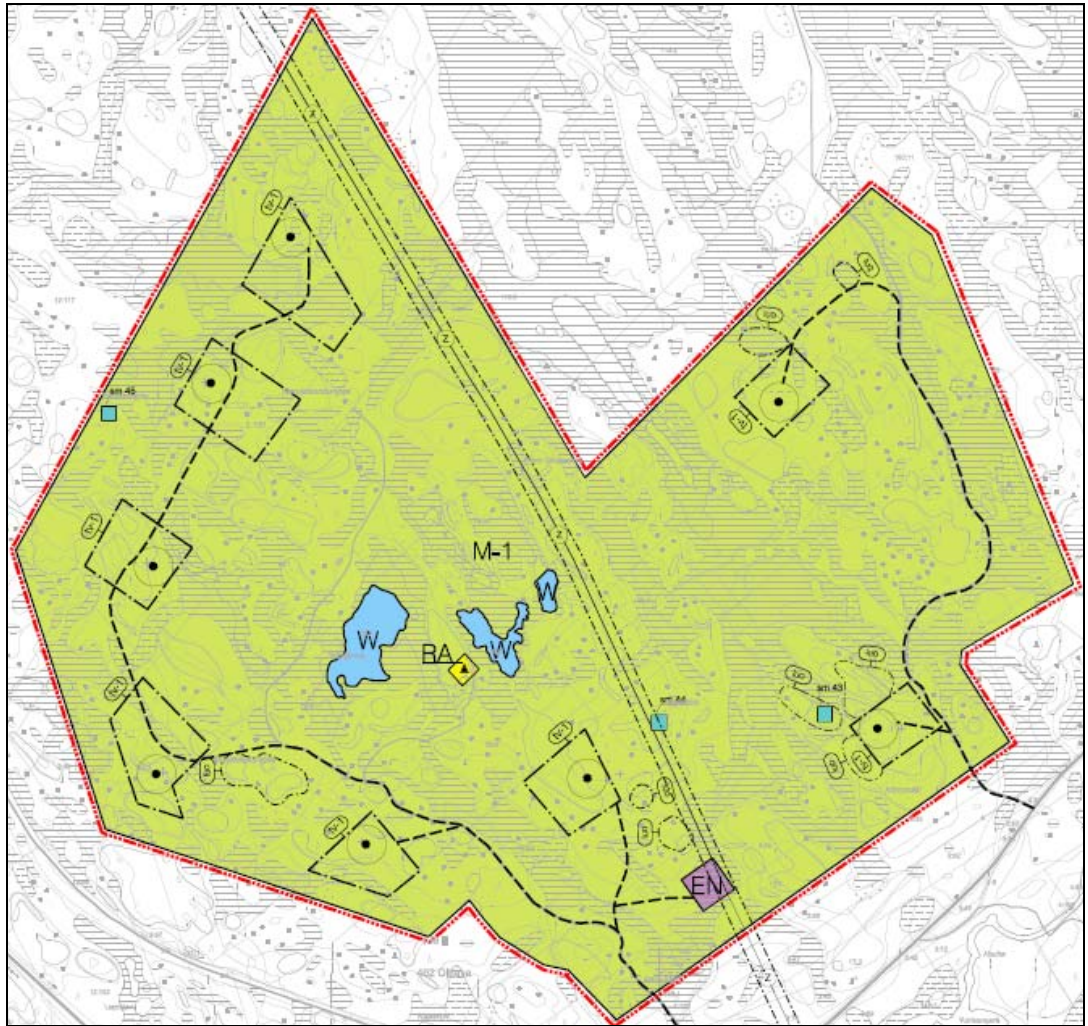
olemassa oleva turvetuotantoalue (harmaa alue). Alueella sijaitsee seitsemän muinaismuistoa. Alue on pironhoitoaluetta (v.sininen kolmioviiva) sekä kuuluu kaupunki-maaseutu vuorovaikutusalueeseen (-kmk). Alueen länsilaidan läheisyydessä kulkee rautatie.



Kuva 4. Ote Pohjois-Pohjanmaan maakuntakaavasta, johon Myllykankaan tuulivoimapuiston yvan (ja osayleiskaavan) suunnittelualueen likimääräinen sijainti on merkitty punaisella viivarajauksella (ei mittakaavassa). © Maanmittauslaitos, lupa PPOH/04/07, Pohjois-Pohjanmaan liitto / Infokartta

Yleis- ja asemakaavat

Suunnittelualueella tai sen välittömässä läheisyydessä ei ole voimassaolevia asematai yleiskaavoja. Lähin asemakaavoitettu alue sijaitsee Kuivaniemessä. Olhavan pohjoispuolelle on lin kunnanvaltuusto hyväksynyt tuulivoimatuotannon mahdollistavan osayleiskaavan kesällä 2011 (kuva 5).



Kuva 5. Olhavan tuulivoimapuiston osayleiskaava (ei mittakaavassa).

4.3 LIITTYMINEN MUIHIN HANKKEISIIN JA SUUNNITELMIIN

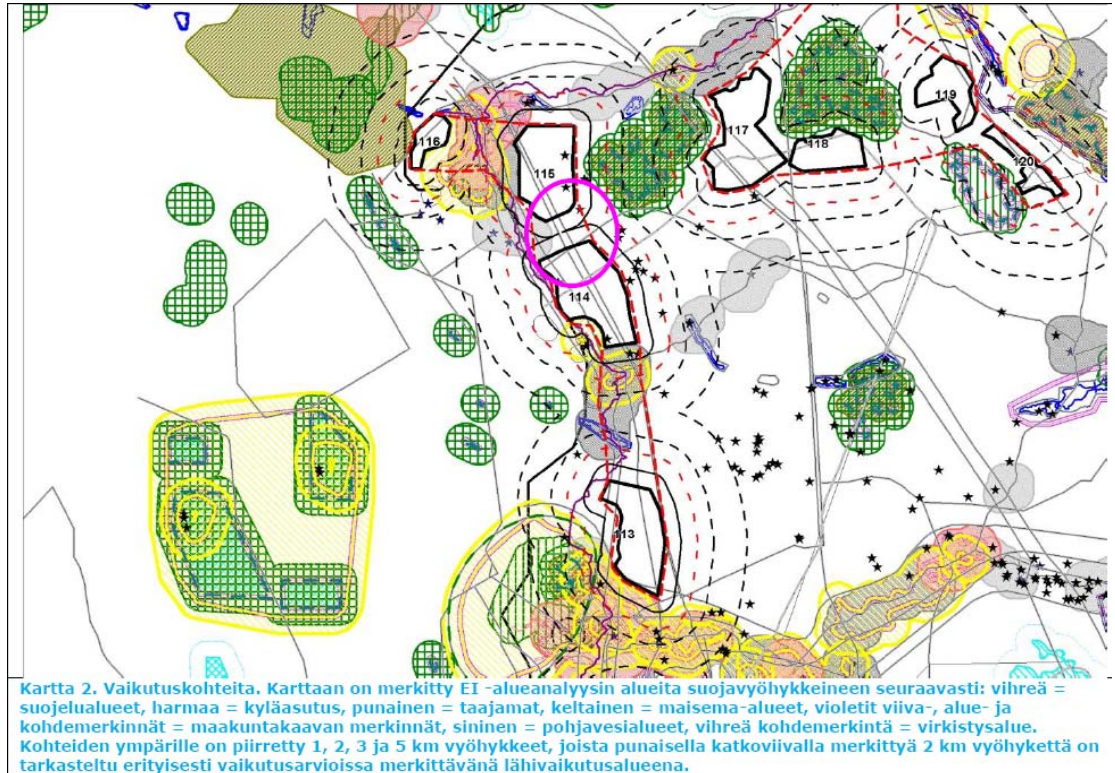
lin muut tuulipuistohankkeet

lin kunnan alueella ei tällä hetkellä ole käynnissä muita YVA-menettelyä vaativia tuulipuistohankkeita. Olhavan pohjoispuolella on aloitettu TuuliWatti Oy:n tuulivoimapuiston rakentaminen (kuva 5). Puistoon voidaan sijoittaa kahdeksan tuulivoimalayksikköä, joiden enimmäiskorkeus on 140 metriä. Kaava-alueen lounaispuolella on käynnistynyt talvella 2012 TuuliWatti Oy:n ja Taaleritehdas Oy:n yhteinen tuulipuistohanke.

4.4 LAADITUT SELVITYKSET JA SUUNNITELMAT

Pohjois-Pohjanmaan ja Keski-Pohjanmaan manneralueen tuulivoimaselvitys

Pohjois-Pohjanmaan liiton julkaisema Pohjois-Pohjanmaan ja Keski-Pohjanmaan manneralueen tuulivoimaselvitys (*Pohjois-Pohjanmaan liiton www-sivut*) on julkaistu 7.9.2011. Tämän esiselvityksen tavoitteena on tuulivoiman tuotannon lisääntyminen alueella ja toisaalta tuotantoon liittyvien ympäristöhaittojen välttäminen. Selvityksessä suunnittelualue sijoittuu kahden tuulivoimaan maisema- ja kulttuuriarvojen vuoksi varausin soveltuvan alueen väliin (kuva 6).



Kuva 6. Suunnittelualueen analyysi ja sijainti Pohjois-Pohjanmaan ja Keski-Pohjanmaan manneralueiden tuulivoimaselvityksessä.

Muut selvitykset

Maanmittauslaitos

- Maastotietokanta 2011.

Sosiaali- ja terveysministeriö

- Ympäristövaikutusten arviointi. Ihmisiin kohdistuvat terveydelliset ja sosiaaliset vaikutukset. Sosiaali- ja terveysministeriön oppaita 1999:1.

Pohjois-Pohjanmaan liitto

- Pohjois-Pohjanmaa – alueiden ja yhteistyön maakunta
- Pohjois-Pohjanmaan maakuntasuunnitelma 2030
- Pohjois-Pohjanmaan maakuntaohjelma 2011-2014
- Pohjois-Pohjanmaan maakuntaohjelman 2011-2014 ympäristöselostus
- Pohjois-Pohjanmaan ilmastostrategia
- Wind Power Activity at Bothnian Arc Region 2010

Pohjois-Pohjanmaan metsäkeskus

- Pohjois-Pohjanmaan metsäohjelma 2006-2010
- Metsäohjelman tarkistus 2008-2010

Pohjois-Pohjanmaan ELY-keskus

- Internet-sivut. (www.ymparisto.fi)
- Perämeri Life-projekti: Perämeren ympäristötietokanta
- Iin liikenneturvallisuussuunnitelma
- Perinnemaisemien inventointi Pohjois-Pohjanmaalla

Liikenne- ja viestintäministeriö

- Liikenneskenaariot 2025, 2000
- Suomen liikennejärjestelmä 2020, 1998

Metsähallitus

- Metsätalouden ympäristöopas, 2004
- Luonnonsuojelualueiden hoito- ja käyttösuunnitelmat
- METSO-ohjelma: Merestä metsäksi/Pohjois-Pohjanmaa

Metsäkeskus Tapio

- Metsätalous kaavoitusalueilla, 2005

Museovirasto/YM

- Rakennettu kulttuuriympäristö, 1993
- Rakennettu kulttuuriympäristö, 2009
- Muinaisjäännösrekisteri

Valtion ympäristöhallinto

- Valtion ympäristöhallinnon internet-sivut (www.ymparisto.fi)
- Ympäristöhallinnon OIVA-ympäristöpalvelu.

Ympäristöministeriö

- Maisemanhoito. Maisema-alue työryhmän mietintö I. Ympäristönsuojeluosasto, mietintö 66/1992.
- Arvokkaat maisema-alueet, Maisema-alue työryhmän mietintö II, 1992
- Kansallismaisema, 1993
- Ohjeet suunnitelmien ja ohjelmien ympäristövaikutusten arvioinnista, 1998
- Natura 2000 -ohjelma (VNp 20.8.1998)
- Valtioneuvoston päätös valtakunnallisista alueidenkäyttötavoitteista 2000 sekä tarkistetut tavoitteet 2008.
- Suomen lajien uhanalaisuus – Punainen kirja 2010 (YM ja SYKE)
- Ympäristöministeriön tuulivoimarakentamista ohjaavat selvitykset ja oppaat, esim.
 - Ympäristölainsäädännön soveltaminen tuulivoimarakentamisessa (Suomen ympäristö 584), 2002

- o Tuulivoimatuotantoon soveltuvat alueet Merenkurkussa ja Perämerellä (Suomen ympäristö 666), 2004
- o Tuulivoimaloiden linnustovaikutukset (Suomen ympäristö 721), 2004
- o Tuulivoimalat ja maisema (Suomen ympäristö 5/2006)
- o Tuulivoimaloiden melun syntyvät ja leviäminen (Suomen ympäristö 4/2007)

5 LAADITTAVAT SELVITYKSET JA ARVIOITAVAT VAIKUTUKSET

Ympäristövaikutusten arviointimenettely (YVA)

Osayleiskaavoitusta varten laadittavissa selvityksissä ja arvioinneissa on hyödynnetty hankkeen YVA-menettelyn yhteydessä tehtäviä selvityksiä ja arviointeja sekä YVA-menettelyn yhteydessä saatua palautetta. YVA-menettelyn yhteydessä tehtyjä selvityksiä voidaan tarpeen mukaan täydentää kaavoituksen yhteydessä.

YVA-menettelyyn sisältyy ohjelma- ja selostusvaihe. YVA-yhteysviranomaisena toimii Pohjois-Pohjanmaan ELY-keskus.

Ympäristövaikutusten arviointiohjelma (YVA-ohjelma) on suunnitelma ympäristövaikutusten arviointimenettelyn järjestämisestä ja siinä tarvittavista selvityksistä. YVA-ohjelma on selvitys hankealueen nykytilasta sekä suunnitelma siitä, mitä vaikutuksia selvitetään ja millä tavoin selvitykset tehdään. Ympäristövaikutusten arviointiohjelmassa kuvataan kyseessä oleva hanke toteuttamisvaihtoehtoineen sekä ympäristövaikutusten arviointimenettelyssä selvittävät ympäristövaikutukset ja käytettävät arviointimenetelmät.

Ympäristövaikutusten arviointiselostuksessa (YVA-selostus) esitetään hankkeen ominaisuudet sekä tekniset ratkaisut ja arviointimenettelyn tuloksena muodostettu yhtenäinen arvio hankkeen ympäristövaikutuksista. Varsinainen ympäristövaikutusten arviointityö tehdään arviointiohjelman ja siitä saadun yhteysviranomaisen lausunnon sekä muiden lausuntojen ja mielipiteiden perusteella.

YVA:ssa on tarkasteltu seuraavia vaihtoehtoja:

VE 0: Hanketta ei toteuteta

VE 1: Rakennetaan alueen länsiosaan 10 voimalaa, jotka liitetään alueen läpi kulkevaan Raasakka-Isohaara -110 kV:n voimajohtoon hankealueella.

VE 2: Rakennetaan alueen länsiosaan 19 voimalaa, jotka liitetään alueen läpi kulkevaan Raasakka-Isohaara -110 kV:n voimajohtoon hankealueella.

Kaikkien vaihtoehtojen sisällä on tarkasteltu mahdollisia perusratkaisuja eli betonilaattaa ilman paalutusta ja kiinnitystä suoraan kallioon. Samoin on tutkittu lieriömuotoisen tornin materiaaleina käytettäviä terästä ja betonia sekä teräksistä ristikkorakennetta. Hankevaihtoehtojen rajaukset on esitetty kannen kuvassa 1.

Ympäristövaikutusten arviointimenettelyn yhteydessä laadittavat selvitykset

YVA-selostusvaiheessa on tehty mm. seuraavat lisäselvitykset tukemaan olemassa olevaa aineistoa arviointityössä:

- varjostus- ja vilkkumismallinnus
- melumallinnus
- kasvillisuus- ja luontoselvitys
- pesimälinnustonselvitys
- muuttolinnustonselvitys
- Natura-arviointi
- maisemavaikutusten havainnollistaminen valokuvasovittein ja/tai 3D-mallinoksella
- arkeologinen inventointi
- asukaskysely
- poroelinkeinoselvitys.

Arvioitavat vaikutukset

Osayleiskaavoituksen yhteydessä arvioidaan MRL 9§:n ja MRA 1§:n mukaisesti kaavan toteuttamisen aiheuttamia välittömiä ja välillisiä vaikutuksia ympäristöön. Arvioinnissa tarkastellaan sekä tuulivoimalan rakentamisen, käytön että käytöstä poiston vaikutuksia.

Ympäristövaikutuksia selvittäessä painopiste asetetaan merkittäviksi arvioituihin ja koettuihin vaikutuksiin. Tuulivoimahankkeissa merkittäviksi tunnistettuja vaikutuksia ovat erityisesti melu- ja varjon vilkkumisvaikutukset, linnustovaikutukset sekä maisemavaikutukset. Muita hankkeessa merkittäviksi koettuja vaikutuksia pyritään tunnistamaan YVA-menettelyn aikana lausuntojen, muistutusten sekä sidosryhmätyöskentelyn kautta.

Ympäristövaikutusten merkittävyttä arvioidaan vertaamalla ympäristön sietokykyä kunkin ympäristörasituksen suhteen. Ympäristön sietokyvyn arvioimisessa hyödynnetään muun muassa annettuja ohjearvoja, kuten melutason ohjearvoja sekä saatavilla olevaa tutkimustietoa. Vaikutusten arvioinnin menetelminä käytetään analyyseja, asiantuntija-arvioita, kartta- ja ilmakuvatulkintoja sekä maastotulkintoja.

Keskeisimpiä selvitettäviä vaikutuksia ovat:

- vaikutukset yhdyskuntarakenteeseen, maankäyttöön ja elinkeinoihin
- vaikutukset maisemaan ja kulttuuriympäristöön
- liikennevaikutukset
- vaikutukset ilmastoon
- meluvaikutukset ja varjon vilkkumisen vaikutukset
- vaikutukset ihmisten elinoloihin ja viihtyvyyteen
- vaikutukset kasvillisuuteen, eläimiin ja suojelukohteisiin
- vaikutukset maa- ja kallioperään sekä pinta- ja pohjavesiin
- turvallisuusvaikutukset
- yhteisvaikutukset muiden hankkeiden kanssa

Vaikutukset voivat olla joko myönteisiä tai kielteisiä.

6 OSAYLEISKAAVOITUKSEN AIKATAULU JA VAIHEET

Suunnittelualueen kaavoitus on käynnistynyt maaliskuussa 2011.

Osallistumis- ja arviointisuunnitelmasta on tiedotettu toukokuussa 2011. Kaavaluonnos ja siihen liittyvä valmisteluaineisto on ollut nähtävillä vuodenvaihteessa 2011-2012. Tämän jälkeen on laadittu osayleiskaavaehdotus, joka asetetaan nähtäville ja josta pyydetään viranomaisten lausunnot. Tavoitteena on, että osayleiskaava saatetaan kunnan hyväksymiskäsittelyyn kesällä 2012. Osayleiskaavan hyväksyy lin kunnanvaltuusto.

Osayleiskaavoituksen aikataulu kytkeytyy samanaikaisesti käynnissä olevan tuulipuistohankkeen YVA-menettelyyn. Kaavoituksessa tarvittavat selvitykset ja vaikutuksen arvioinnit tuotetaan YVA-menettelyssä. Myös kaavoituksen ja YVA-menettelyn yhteydessä järjestettävät yleisötilaisuudet ja nähtävilläolo- ja lausuntoajat on sijoitettu samaan ajankohtaan. YVA-menettely päättyi maaliskuussa 2012.

Työn vaihe	2010		2011												2012													
Osayleiskaava	11	12	1	2	3	4	5	6	7	8	9	10	11	12	1	2	3	4	5	6	7	8	9	10	11	12		
1. Ohjelmointi- ja selvitysvaihe																												
Ohjelmointi, lähtötiedot																												
Osallistumis- ja arviointisuunnitelman (OAS) laadinta (päivitetään prosessin aikana)																												
OAS:sta tiedottaminen (MRL)																												
2. Valmisteluvaihe, kaavaluonnos																												
Erillisselvitykset																												
Periaatevaihtoehdot																												
Kaavaluonnoksen laatiminen																												
Mielipiteen kuuleminen (MRL)																												
Yhteenvedo ja toimenpiteet																												
3. Kaavaehdotusvaihe																												
Kaavaehdotuksen laatiminen																												
Julkinen nähtävillä olo 30pv ja lausunnot (MRL)																												
Yhteenvedo ja toimenpiteet																												
4. Hyväksymisvaihe																												
Kaavan hyväksymiskäsittely (MRL)																												
Tiedottaminen (MRL)																												
Osallistuminen ja vuorovaikutus																												
Ohjausryhmän kokous																												
Yleisötilaisuus																												
Viranomaisneuvottelu (MRL)																												
Työn vaihe																												
YVA-menettely																												
1. vaihe																												
Arviointiohjelman laatiminen																												
Viranomaisneuvottelu																												
Arviointiohjelma yhteysviranomaiselle																												
Arviointiohjelma nähtävillä																												
Yhteysviranomaisen lausunto																												
2. vaihe																												
Arviointiselostuksen laatiminen																												
Erillisselvitykset																												
Arviointiselostus yhteysviranomaiselle																												
Arviointiselostus nähtävillä																												
Yhteysviranomaisen lausunto																												
Osallistuminen ja vuorovaikutus																												
Seurantaryhmän kokous																												
Yleisötilaisuus																												

Kuva 7. Osayleiskaavoituksen ja YVA-menettelyn päivävaiheet ja aikataulu

MITEN TIEDOTETAAN, MITEN JA KETÄ KUULLAAN TYÖN AIKANA

Tiedottaminen

Myllykankaan tuulivoimapuiston osayleiskaavoituksen vaiheista, sisällöstä, yleisötilaisuuksista, mahdollisuuksista mielipiteen esittämiseen sekä luonnoksen ja ehdotuksen nähtävilläolosta tiedotetaan seuraavilla tavoilla:

- ilmoituksina, kuulutuksina ja tiedotteina sanomalehdissä
- lin kunnan internet-sivuilla
- lin kunnan kaavoituskatsauksen yhteydessä
- lin kunnan ilmoitustaululla

Viralliset kuulutukset julkaistaan paikallisissa sanomalehdissä, lin kunnan virallisella ilmoitustaululla sekä kunnan internet-sivuilla.

Osalliset

Osallisia ovat alueen maanomistajat, asukkaat ja yrittäjät sekä muut, joiden asumiseen, työntekoon tai muihin oloihin kaava saattaa huomattavasti vaikuttaa. Osallisia ovat myös viranomaiset ja yhteisöt, joiden toimialaa kaavoitus käsittelee. Osallisilla on oikeus ottaa osaa kaavan valmisteluun, arvioida sen vaikutuksia ja lausua kaavasta mielipiteensä (MRL 62§).

Taulukko 1. Osalliset

Maanomistajat	Yhteisöt, joiden toimialaa suunnittelussa käsitellään	Viranomaistahot
Maanomistajat, jakokunnat ja muut kaava-alueen ja siihen rajoittuvien alueiden maanomistajat ja alueiden haltijat	Elinkeinoelämän yhdistykset Oijärven paliskunta Paliskuntain yhdistys Energiayhtiöt <ul style="list-style-type: none"> • Fingrid Oyj Kylätoimikunnat Luonnonsuojeluyhdistykset <ul style="list-style-type: none"> • lin ympäristöyhdistys ry ja Kuivaniemen Luonto ry • Kemi-Tornion lintuharrastajat Xenus ry WWF:n merikotkatyöryhmä Metsänhoitoyhdistykset Museo- ja kotiseutuyhdistykset Metsästysseurat MTK Pohjois-Pohjanmaa Oulun Maaseutukeskus Riistanhoitoyhdistykset Muut mahdolliset yhteisöt	lin kunnan hallintokunnat Finavia Oulu-Koillismaan pelastusliikelaitos Museovirasto Pohjois-Pohjanmaan elinkeino, liikenne- ja ympäristökeskus (ELY) Pohjois-Pohjanmaan liitto Pohjois-Pohjanmaan maakuntamuseo Pohjois-Pohjanmaan metsäkeskus Pohjois-Suomen aluehallintovirasto (AVI) Puolustusvoimat Liikennevirasto Trafi Metsähallitus Muut viranomaiset harkinnan mukaan
Kiinteistönomistajat		
Asukkaat		
Ne, joiden asumiseen, työntekoon tai muihin oloihin kaava saattaa huomattavasti vaikuttaa		

MITEN JA MILLOIN VOI OSALLISTUA

Alueen osayleiskaavoituksen osallistuminen ja vuorovaikutus tapahtuu

1. **yleisötilaisuuksissa**
2. **mielipiteen** toimittamisella kaavaluonnoksesta ja muusta valmisteluaineistosta nähtävilläolon aikana

3. **muistutuksen** kirjoittamisella kaavaehdotuksesta nähtävilläolon aikana
4. **ottamalla suoraan yhteyttä** kunnan tai konsultin edustajiin

Osayleiskaavaprosessin vaiheet ja eri vaiheisiin liittyvät osallistumis- ja vuorovaikutusmenettelyt on esitetty taulukossa 2.

Taulukko 2. Osayleiskaavaprosessin vaiheet ja eri vaiheisiin liittyvät osallistumis- ja vuorovaikutusmenettelyt

SUUNNITTELU- VAIHE	SUUNNITELMAN TYÖSTÄMINEN	KUNNAN JA VIRANOMAISTEN KÄSITTELY	ASUKKAIDEN OSALLISTUMINEN	TIEDOTTAMINEN
1. OHJELMOINTI- JA SELVITYSVAIHE 12/2010 – 08/2011	Yleisten tavoitteiden asettelu, lähtötietojen kokoaminen Koordinointi tuulipuiston YVA- menettelyn kanssa Osallistumis- ja arviointisuunnitelman laadinta	Kaavoituspäätös, KH 03/2011 1. Viranomaisneuvottelu 08/2011 Osallistumis- ja arviointi- suunnitelmasta tiedottaminen, kunnassa nähtävillä	Osayleiskaavoitushank- keen esittely YVAN kanssa yhteisessä yleisötilaisuudessa Osallisella on mahdollisuus esittää alueelliselle ympäristökeskukselle neuvottelun käymistä osallistumis- ja arviointisuunnitelman riittävydestä	OAS nähtävillä kunnantalolla ja kunnan internet- sivuilla Kuulutus OAS:n nähtävilläolosta paikallislehdissä, virallisella ilmoitustaululla sekä kunnan internet- sivuilla
2. VALMISTELUVAI- HE, KAAVALUONNOS 05/2011 – 12/2011	Perusselvitykset, tiedonkeruu ja analyysi Erilliselvitykset Hankkeen vaihtoehtojen ja kaavaluonnoksen vaikutusten arviointi Kaavaluonnoksen laadinta	Kaavaluonnos ja muu valmisteluaineisto asetetaan kunnassa nähtävillä mielipiteen kuulemista varten Kaavaluonnoksesta pyydetään lausunnot viranomaisilta.	Mielipiteen esittäminen valmisteluaineistosta kirjallisesti ja suullisesti nähtävilläolon aikana Yleisötilaisuus	Luonnos ja muu valmisteluaineisto nähtävillä kunnantalolla ja internet-sivuilla Kuulutus paikallislehdissä, virallisella ilmoitustaululla sekä kunnan internet- sivuilla
3. KAAVAEHDOTUS VAIHE 01/2012 – 04/2012	Kaavaluonnoksesta ja muusta valmisteluaineistosta saatujen mielipiteiden ja lausuntojen jälkeen luonnos työstetään kaavaehdotukseksi.	Työneuvottelu 03/2012 ennen ehdotuksen nähtävillä menoa Kaavaehdotus asetetaan nähtävillä 30 päivän ajaksi Kaavaehdotuksesta pyydetään lausunnot viranomaisilta.	Mahdolliset muistutukset kirjallisesti nähtävilläolon aikana	Ehdotus nähtävillä kunnantalolla ja internet-sivuilla Kuulutus paikallislehdissä, virallisella ilmoitustaululla sekä kunnan internet- sivuilla
4. HYVÄKSYMISVAI- HE 05- /2012	Kaava-asiakirjojen viimeistely	2. Viranomaisneuvottelu 06/2012 Kaavan hyväksymiskäsittely kunnassa Kunnanhallitus Kunnanvaltuusto	Mahdolliset valitukset hyväksymispäätöksestä osoitetaan hallinto- oikeudelle	Hyväksymispäätök- sestä kuulutetaan paikallislehdissä, virallisella ilmoitustaululla sekä kunnan internet- sivuilla. Kaava lähetetään tiedoksi viranomaisille

10 MISTÄ SAA TIETOA

Suunnittelutyöhön liittyviä lisätietoja saa Iin kunnan tekniseltä osastolta tai Pöyryn yhteyshenkilöiltä.

Iin kunta

Jokisuuntie 2
91101 Ii

Markku Vitikka
Tekninen palvelujohtaja
p. 050 395 0360
markku.vitikka[at]ii.fi

Pöyry Finland Oy

Liisa Märijärvi-Vanhanen
Osastopäällikkö
Kampusranta 9 C
60320 Seinäjoki
p. 010 33 41114
liisa.marijarvi-vanhanen[at]poyry.com

Elina Saine

Projektisihteeri (osayleiskaava ja YVA)
Tutkijantie 2 A
90590 Oulu
p. 010 33 28282
elina.saine[at]poyry.com

Tietoa kaavoituksesta on saatavissa myös kunnan internet-osoitteesta www.ii.fi

Yleistietoa kaavoituksesta löytyy ympäristöhallinnon verkkopalvelusta www.ymparisto.fi
> Maankäyttö ja rakentaminen