

Karstula Korkeakangas

Kulttuuriperintökohteiden täydennysinventointi 2014



Yleistä

Karstulan Korkeakankaalla tehtiin kulttuuriperintökohteiden täydennysinventointi syyskuussa 2014. Alue oli kuulunut vuoden 2013 KMO kulttuuriperintöinventointeihin ja alueelta oli valmistunut kulttuuriperintöraportti. Kesällä 2014 havaittiin kuitenkin tarve tarkemmalle inventoinnille alueelle suunniteltavien tuulivoimaloiden takia.

Maastotyöt 2013 ja 2014

Korkeakankaalla tehtiin täydentävä kulttuuriperintöinventointi 11–12.9.2014. Tänä aikana maastossa käytiin läpi suunnitelmissa oleva layout: tiet, sähköasema ja ilmajohtokäytävät. Inventoinnissa tutkittiin layoutin alle jäävät kangaskaistaleet sekä jonkin verran niiden väliin jääviä suoalueita.

Edellisen vuoden maastotyöt alueella oli tehty 4.6.2013 sekä 26.6.2013 jolloin keskityttiin alueen länsiosan tunnettuihin kohteiden ympäristöön: Kämpäkankaan metsätyökämppään sekä Vihikankaan tervahautaan.

Maastotyöt suoritti molempina vuosina arkeologi Ville Laurila, vuonna 2013 mukana oli lisäksi harjoittelija Mitja Nousiainen.

Esityöt

Korkeakankaalle oli tehty vuonna 2013 normaalit kulttuuriperintökohteiden esityöt. Näiden yhteydessä käytiin läpi alueen vanha kartta-aineisto (pitäjänkartat, metsätalouskartat sekä topografikartat ja vanhat peruskartat). Lisäksi käytössä olivat alueelta aiemmin tehtyjen arkeologisten inventointien raportit, Museoviraston muinaisjäännösrekisterin tiedot sekä Metsähallituksen SutiGis- ja Reiska – tietojärjestelmät. Ennen kenttätöiden alkua haastateltiin myös alueen Metsähallituksen henkilökuntaa sekä paikallisia asukkaita.

Esitöissä Korkeakankaan alue havaittiin hyvin erämaiseksi ympäristöksi. Alueella ei ole muita merkittäviä vesistöjä kuin pieni Teerijärvi alueen itäosassa (ei osu suunnitellulle tuulivoima-alueelle). Muutenkin alue on hyvin piirteetöntä ja koostuu lähes kokonaan loivista mäntyä kasvavista kivisistä moreenikankaista ja näiden välissä olevista laajoista suoalueista. Lähin tunnettu muinaisjäännös (Lapinkallion kivikautinen asuinpaikka) sijaitsee noin kilometrin päässä alueesta länteen Vahankajärven rannalla, ja on korkeudeltaan noin 20-40m inventointialuetta matalammalla. Myös lähin asutus sijaitsee Vahankajärven ja -joen rannalla muutamien kilometrien päässä tutkimusalueen rajasta.

Havaitut kohteet

Ainoat alueelta vuonna 2013 löydetyt kohteet sijaitsivat alueen länsiosassa. lähempänä asutusta ja Vahankajärveä. Nämä olivat Vihikankaan tervahauta (Reiskanro 161225) sekä Kämpäkankaan metsätyökämpä (Reiskanro 159529). Tervahauta sijaitsee tuulivoimaloiden suunnittelualan ulkopuolella eikä koske nykyistä suunnitelmaa, mutta kämpä on ilmeisesti alueelle johtavan tien varressa ja tulee siksi ottaa huomioon suunnittelussa.

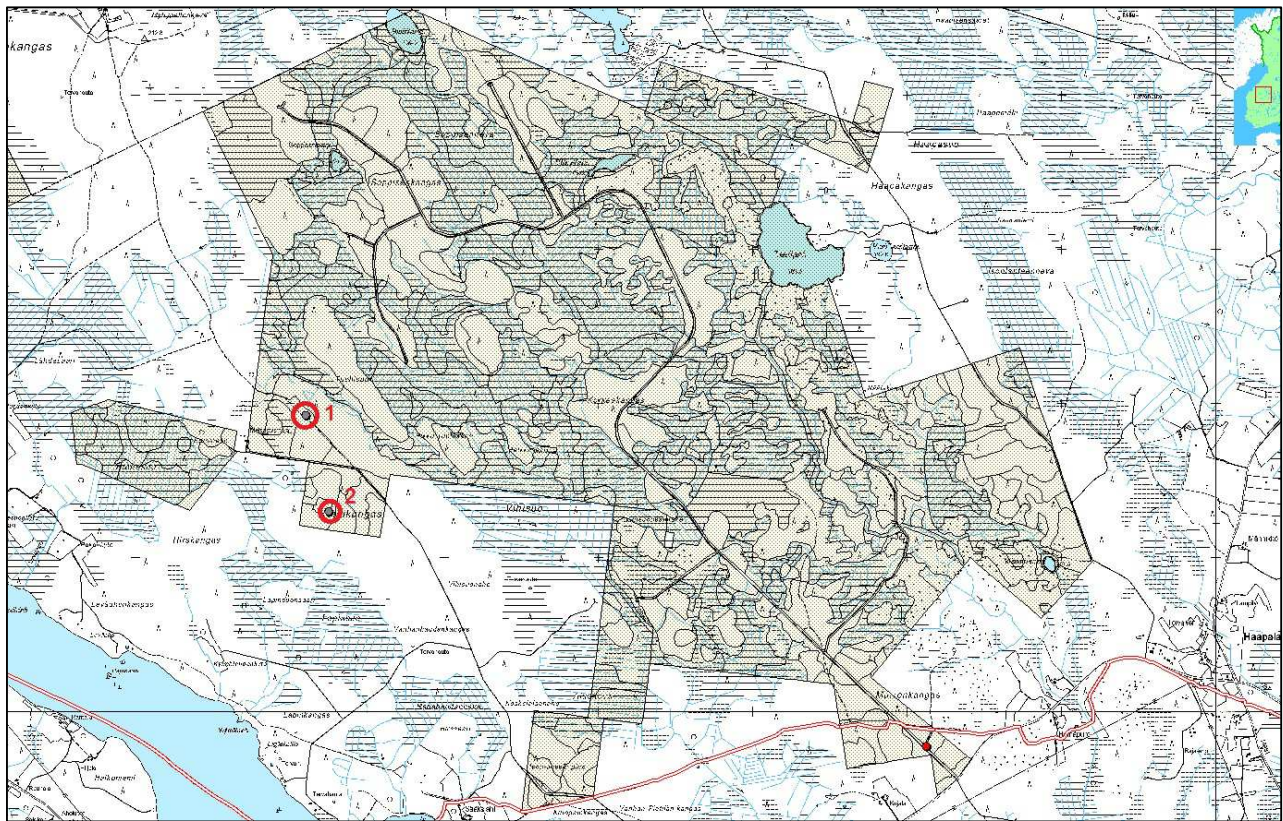
Vuoden 2014 inventoinnissa ei havaittu uusia kohteita. Tutkitut alueet olivat ennako-odotusten mukaisesti hyvin erämaisia ja piirteettömiä loivia moreenikankaita tai märkiä suoalueita.

Lopuksi

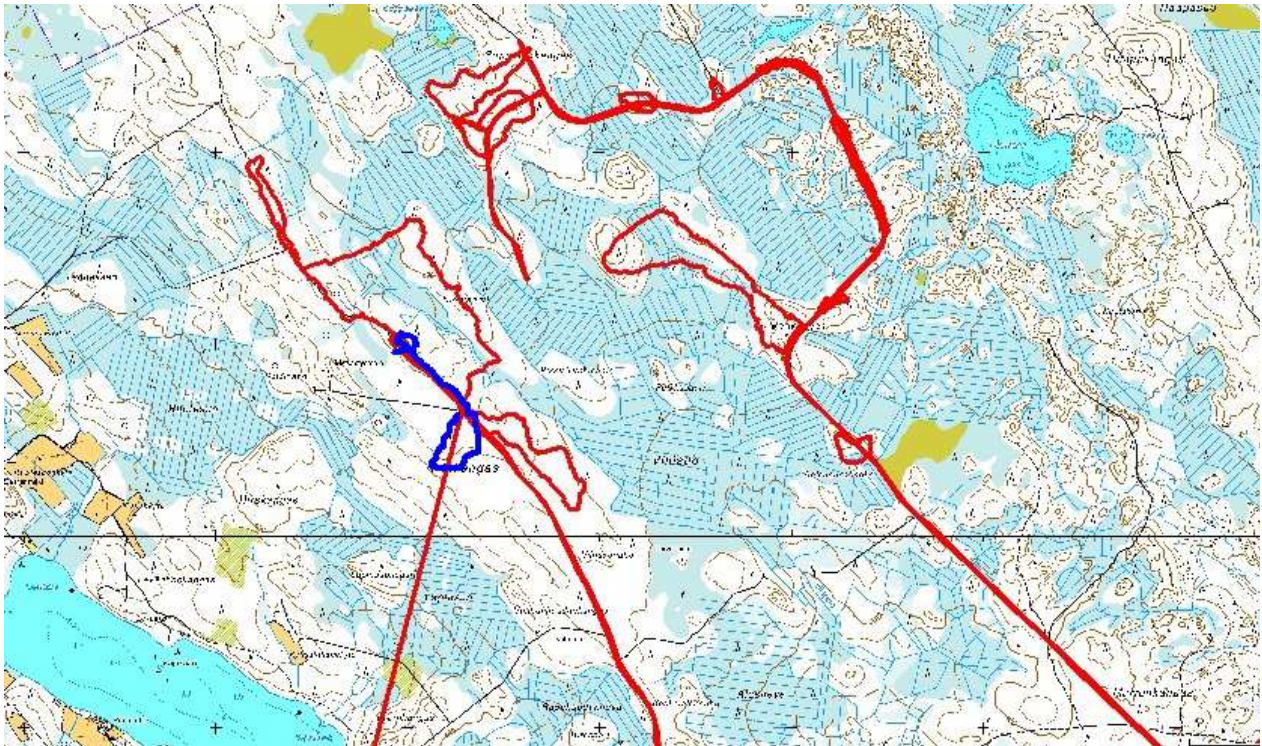
Nykyisen suunnittelualan kulttuuriperintöinventointi voidaan katsoa tulleen valmiiksi. Kuitenkin mikäli suunnitelmiin tulee muutoksia jotka koskevat inventointien ulkopuolisia alueita, tulee näiden alueiden kulttuuriperintö inventoida erikseen.

Vantaalla 9.10.2014

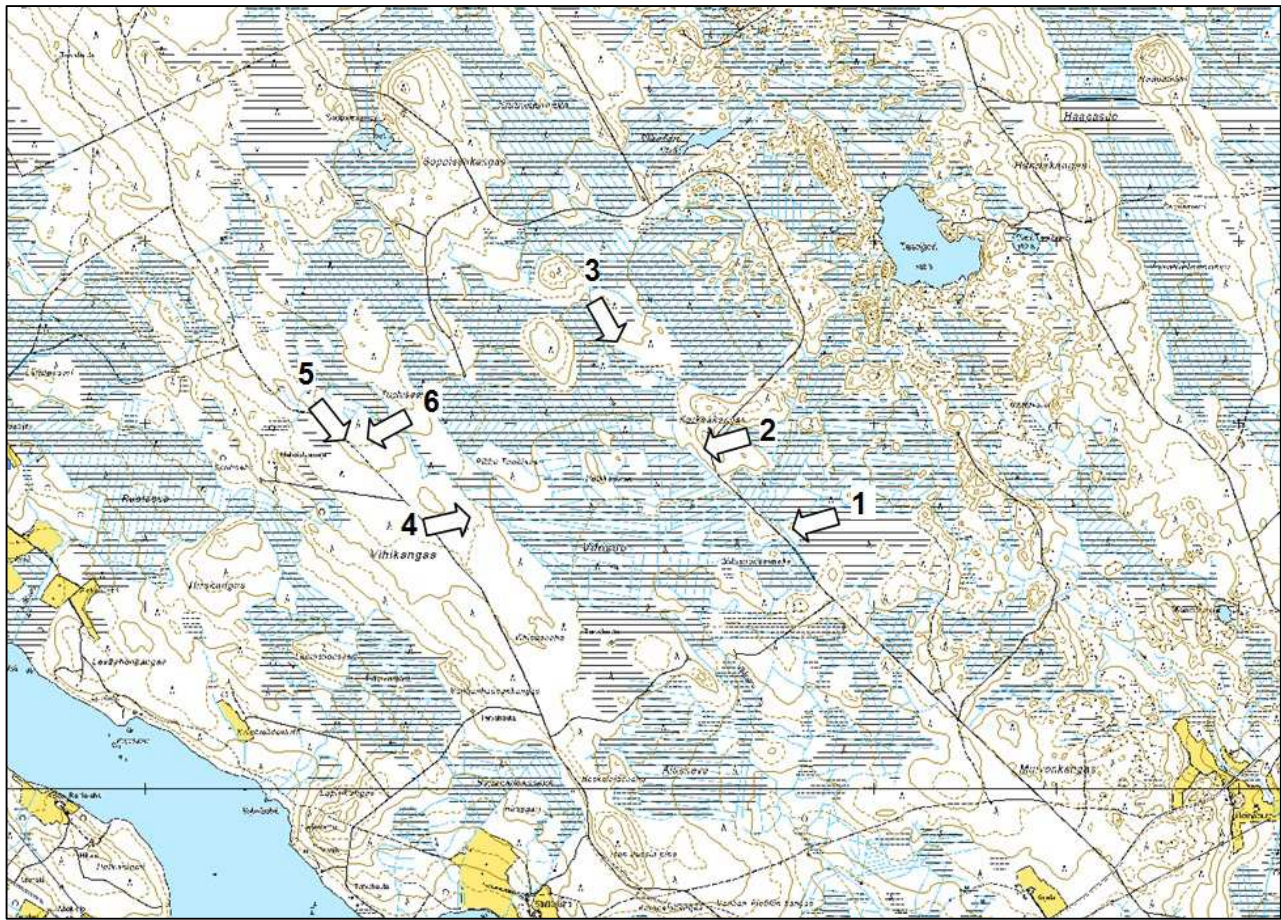
Ville Laurila



Kartta 1. Metsähallituksen alueet Korkeakankaalla sekä vuonna 2013 inventoidut kohteet: 1. Kämpäkankaan metsätyökämpä. 2. Vihikankaan tervahauta



Kartta 2. Jälkiloki Korkeakankaan maastotöistä 2014 (punainen) sekä 2013 inventoidut alueet (sininen).



Kartta 3. Valokuvien kuvauspaikat ja -suunnat.

Kuvaluettelo

Kuva 1. Kangassaareke Vihisuonsalmekkeen kohdalla.

Kuva 2. Korkeakankaan rinnettä.

Kuva 3. Kuusimetsää Korkeakankaan luoteispuolella.

Kuva 4. Kangasmetsää Vihikankaalla.

Kuva 5. Vanha metsätie Vihikankaalla.



Kuva 1. Kangassaareke Vihisuonsalmekkeen kohdalla.



Kuva 2. Korkeakankaan rinnettä.



Kuva 3. Kuusimetsää Korkeakankaan luoteispuolella.



Kuva 4. Kangasmetsää Vihikankaalla.



Kuva 5. Vanha metsätie Vihikankaalla.

LIITE. Korkeakankaan kohteiden kulttuuriperintöraportit Reiska-tietokannasta

Kämppekangas kämpä jäännös	MH-tunnus: 159529
-----------------------------------	-----------------------------

Kohdetyyppi:	9 Valmistuspaikat/työpaikat	Haltija:	121 Metsätalous Länsi-Suomi
Ajoitus:	7118 Historiallinen aika	Ylläpitäjä:	121 Metsätalous Länsi-Suomi
Rakentamivuosi:		Kunta:	226 Karstula
Lukumäärä:	1		

Koordinaattiselitys:		Geom. tuotettu:	4 Gps-mittaus, korjaamaton
Koordinaatit:	X 6981919, Y 3374101, Z 197	Löydöt:	

<i>Taustatiedot</i>
Kohde havaittiin vanhasta peruskartasta ja tarkastettiin 4.6.2013.
<i>Ympäristön kuvaus</i>
Maasto on moreenikangasta, metsä on noin 50-vuotiasta mäntymetsää. Kohteen vieressä kulkee ajoura, mahdollisesti vanha polku. Kohteen vieressä on myös pieni ruohokasvillisuutta kasvava aukea.
<i>Kohteen kuvaus</i>
Kohde käsittää yhden rakennuksenjäänteen. Kyseessä on leveydeltään 6m ja pituudeltaan 5m oleva multapenkki tai kivijalka. Sisäosa on hieman maanpinnan alapuolella. Oviaukko on kaakkoispuolella. Pohjoisnurkassa on noin 1,5m x 1,5m x 0,5m kokoinen luonnonkivinen liedenjäänne.
<i>Kohteen rajaus</i>
Kohde rajautuu pistemäisesti näkyvien rakenteiden ympärille.
<i>Tulkinta</i>
Kyseessä on luultavasti vanha metsätyökämpä. Rakenteiden perusteella kyseessä on yksi alueen vanhimmista kämpänjäännöksistä, luultavasti 1900-luvun alun tienoilta.
<i>Lisätietoja</i>
Lähelle tulevan tien nimi on Kämppekankaantie. Nykyään tie menee metsästysmajalle mutta läheisestä mutkasta tulee polku kohteen vierelle.
<i>Toimenpiteet</i>

Tarkastukset

**Viranomais-
rekisterinro:**

Kunto: 1 Hyvä

Arvotus: 8 Muu suojeluarvo

Olotila: 2 Ei käytössä

**Kohteen
suojaus:** 9 Muu suojeluarvo

Selitys:

Selitys:

**Ympäristön
suojaus:**

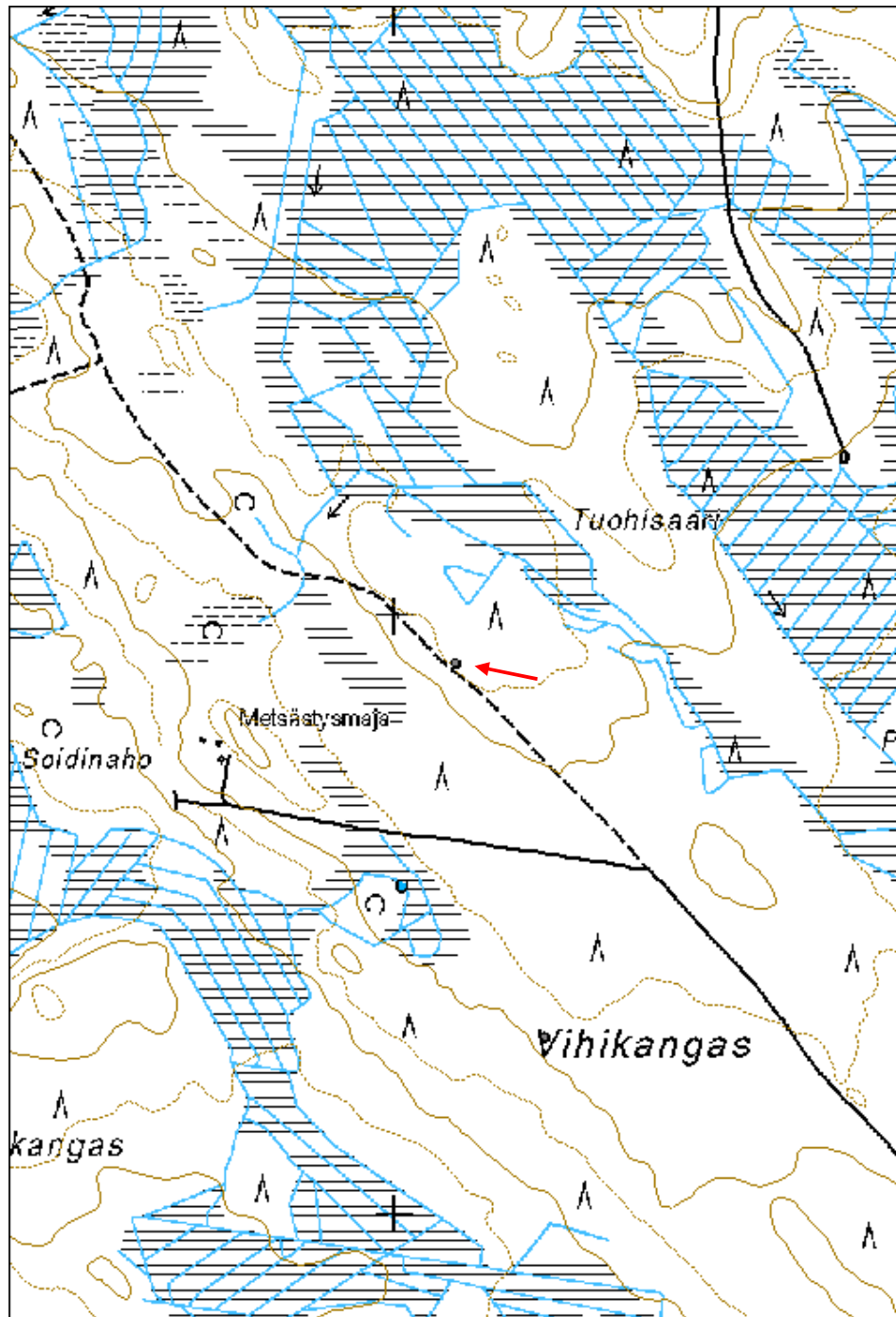
0 Ei määritelty

Selitys:



Kämpäkankaan kämpänpohja suojelunauhoitettuna.

Kohdetyyppi:	9 Valmistuspaikat/työpaikat	Copyright:	© Metsähallitus 2008 © Maanmittauslaitos 1/MML/08
Koordinaatit:	X 6981919, Y 3374101, Z 197	Mittakaava:	1:8580



Vihikangas tervahautaMH-tunnus:
161225

Kohdetyyppi:	9 Valmistuspaikat/työpaikat	Haltija:	121 Metsätalous Länsi-Suomi
Ajoitus:	7118 Historiallinen aika	Ylläpitäjä:	121 Metsätalous Länsi-Suomi
Rakentamisvuosi:		Kunta:	226 Karstula
Lukumäärä:	1		

Koordinaattiselitys:		Geom. tuotettu:	4 Gps-mittaus, korjaamaton
Koordinaatit:	X 6981293, Y 3374250, Z 192	Löydöt:	

Taustatiedot

Kohde tarkastettiin inventoinnissa 26.6.2013 ja se havaittiin SutiGIS-tietokannasta.

Ympäristön kuvaus

Kohde sijaitsee moreenikankaalla. Metsä on noin 50-vuotiasta mäntymetsää.

Kohteen kuvaus

Tervahauta on erittäin suuri, halkaisijaltaan noin 20,5m. Valli on selkeästi kaksiosainen ja sen paksuus on noin 5m. Tervahaudan halssi on lounaispuolella

Kohteen rajaus

Kohde rajautuu pistemäisesti rakenteiden yhteyteen.

Tulkinta

Kyseessä on vanha tervahauta.

Lisätietoja***Toimenpiteet******Tarkastukset***

Tila: 3 Toteutettu Laji: 6 Suojeluarvojen tarkastus Tarkastusvuosi: 2013
Tarkastuspvm: 26.6.2013 Tarkastaja: V. Laurila
Kuvaus: KMO kulttuuriperintöinventointi 2013

Viranomaisrekisterinro:		Kunto:	2 Keskinertainen
Arvotus:	3 Esitys mj-luokka II	Olotila:	2 Ei käytössä
Selitys:		Kohteen suojele:	2 Muinaisjäännösrekisteri II
		Selitys:	

Ympäristön suojele:	0 Ei määritely
Selitys:	



Vihikankaan tervahauta

Kohdetyyppi:	9 Valmistuspaikat/työpaikat	Copyright:	© Metsähallitus 2008 © Maanmittauslaitos 1/MML/08
Koordinaatit:	X 6981293, Y 3374250, Z 192	Mittakaava:	1:12737

