

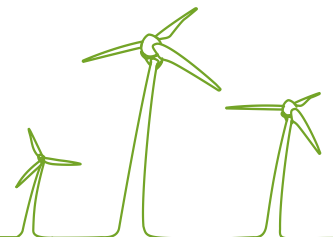


KARSTULAN KUNTA

VIHISUON TUULIVOIMAPUISTON OSAYLEISKAAVA

OSALLISTUMIS- JA ARVIOINTISUUNNITELMA

Tarkistettu 25.5.2015



Sisällysluettelo

1	OSALLISTUMIS- JA ARVIOINTISUUNNITELMAN TARKOITUS	1
2	SUUNNITTELUALUE	1
3	SUUNNITTELUKÄYTTÄVÄ	2
4	SUUNNITTELUN TAVOITTEET	2
5	SUUNNITTELUN LÄHTÖKOHDAT	3
5.1	Suunnittelualan nykytila	3
5.2	Valtakunnalliset alueidenkäyttötavoitteet	3
5.3	Keski-Suomen maakuntakaava	4
5.4	Keski-Suomen maakuntakaavan vaihekaavat	5
5.5	Yleis- ja asemakaavat	7
5.5.1	Soinin kunta, rantayleiskaava	7
5.5.2	Kyyjärven kunta, pienvesistöjen rantaosayleiskaava	7
5.5.3	Saarijärven reitin rantaosayleiskaava	7
5.5.4	Karstulan kirkonkylän asemakaava	7
5.5.5	Ranta-asemakaavat	8
5.6	Suunnittelualan läheisyyteen sijoittuvat muut tuulivoimahankkeet	8
6	LAADITTAVAT SELVITYKSET	9
7	ARVIOITAVAT VAIKUTUKSET	9
8	OSALLISTUMINEN- JA VUOROVAIKUTUS	10
8.1	Tiedottaminen	10
8.2	Viranomaisyhteistyö	11
8.3	Osalliset	11
8.4	Suunnitteluvaiheet ja aikataulu	12
9	PALAUTE OSALLISTUMIS- JA ARVIOINTISUUNNITELMASTA	13
10	YHTEYSTIEDOT	14

15.9.2014

VIHISUON TUULIVOIMAPUISTON OSAYLEISKAAVA

1 OSALLISTUMIS- JA ARVIointISUUNNITELMAN TARKOITUS

Maankäyttö- ja rakennuslain (MRL) 63 §:n mukaan tulee kaavoitustyöhön sisällyttää kaavan laajuuteen ja sisältöön nähden tarpeellinen suunnitelma osallistumis- ja vuoro-vaikutusmenettelystä sekä kaavan vaikutusten arvioinnista. Osallistumis- ja arviointisuunnitelma (OAS) asetetaan nähtäville kaavatyön aloitusvaiheessa. Osalliset voivat lausua mielipiteensä osallistumis- ja arviointisuunnitelmasta.

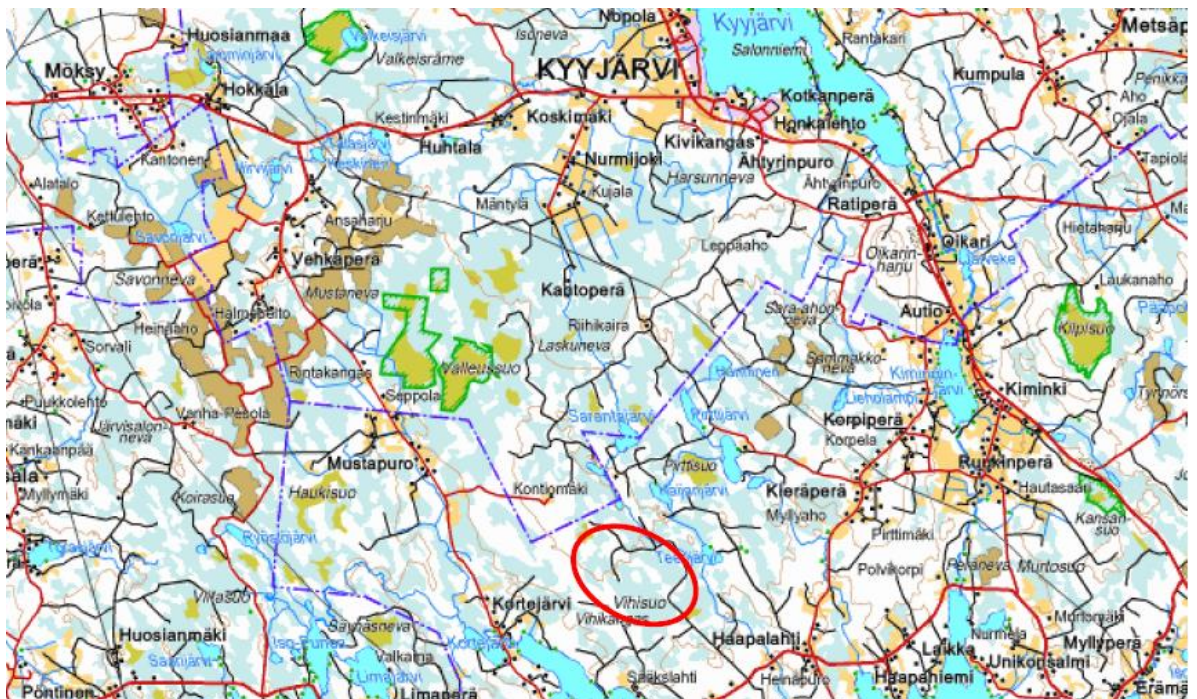
Osallistumis- ja arviointisuunnitelmassa kerrotaan mitä on suunnitteilla ja missä, ketkä ovat kaavatyön osalliset, milloin ja miten alueen suunnitteluun voi vaikuttaa, arvioitu aikataulu, suunnittelutyön lähtökohdat, tavoitteet ja työn aikana tehtävät selvitykset sekä vaikutusten arvioinnit.

Osallistumis- ja arviointisuunnitelmaa (OAS) tarkennetaan tarvittaessa kaavatyön edessä. Tarvittaessa sen riittävydestä voidaan järjestää myös neuvottelu (MRL § 64).

2 SUUNNITTELUALUE

Suunnittelualue sijaitsee Keski-Suomessa Karstulan kunnassa. Suunnittelualue sijoittuu Soinintien pohjoispuolelle ja Vehkaperäntien itäpuolelle Vihisuon alueelle.

Suunnittelualueen etäisyys Karstulan kunnan keskustaan on noin 14 km ja Kyyjärven kunnan keskustaan noin 13 km. Kaavoittavan alueen koko on noin 800 hehtaaria. Lopullinen kaava-alue tarkentuu selvitysten perusteella.



Kuva 1 Suunnittelualueen likimääräinen sijainti punaisella aluerajauksella.

15.9.2014

3 SUUNNITTELU TEHTÄVÄ

Metsähallitus Laatumaa suunnittelee tuulivoimapuiston rakentamista Vihisuon alueelle Karstulan kuntaan. Rakentaminen edellyttää oikeusvaikutteisen kaavan laatimista. Osayleiskaavoituksen tavoitteena on laatia alueelle oikeusvaikutteinen tuulivoimaosayleiskaava, jonka perusteella rakennusluvut tuulivoimaloille voidaan myöntää.

Karstulan kunta on tehnyt kaavoituksen käynnistämistä päätöksen 12.5.2014 § 76.

Tuulivoimapuistoalueen tekninen suunnittelu etenee kaavoituksen rinnalla. Vihisuon tuulivoimapuistoon suunnitellaan enintään 9 tuulivoimalaitoksen rakentamista. Tuulivoimalaitokset ovat teholtaan noin 2-3,3 MW jolloin puiston yhteenlaskettu teho tulisi olemaan enintään 29,7 MW.

Tuulivoimalat sijoitetaan Metsähallituksen hallinnoimille sekä yksityisten maanomistajien omistamalle alueelle, jonka pinta-ala on noin 800 ha. Metsähallitus Laatumaa huolehtii vuokraesopimusten tekemisestä maanomistajien kanssa niiltä osin, kuin se ei toimi hallinnoimillaan kiinteistöillä.

Tuulivoimapuiston alueella voimalat yhdistetään toisiinsa 20-34 kV maakaapelilla ja hankealueelle rakennetaan muuntoasema. Jatkosuunnittelussa selvitetään sähkönsiirron vaihtoehtoja.

YVA-menettelyn tarpeesta on tehty harkintapyyntö Keski-Suomen ELY-keskukselle _____.2014.

4 SUUNNITTELU TAVOITTEET

Osayleiskaavan tavoitteena on mahdollistaa suunnitteilla olevan tuulivoimapuiston rakentaminen luonnonympäristön ominaispiirteet ja asumisviihtyvyyden huomioiden. Tuulivoimapuisto muodostuu tuulivoimaloiden lisäksi niitä yhdistävistä rakennus- ja huolto- teistä sekä sähköasemasta, josta tuulivoimaloista maakaapelein siirrettävä sähköenergia siirretään 110 kV:n sähköverkkoon.

Tuulivoimapuiston tavoitteena on osaltaan edistää ilmastopoliittisia tavoitteita, joihin Suomi on sitoutunut. Tuulivoiman osalta tavoitteena on nostaa tuulivoiman asennettu kokonaisteho Suomessa 2 500 MW:iin vuoteen 2020 mennessä.

Lisäksi osayleiskaavan tavoitteena on ottaa huomioon muut aluetta koskevat maankäyttötarpeet sekä suunnitteluprosessin kuluessa muodostuvat tavoitteet.

Osayleiskaava laaditaan siten, että sitä on mahdollista käyttää tuulivoimaloiden rakennuslupien perusteena MRL:n 77a §:n mukaisesti. Osayleiskaava laaditaan oikeusvaikutteisena ja sen hyväksyy Karstulan kunnanvaltuusto.

15.9.2014

5 SUUNNITTELUN LÄHTÖKOHDAT

5.1 Suunnittelualueen nykytila

Suunnittelualue on normaalissa maa- ja metsätalouskäytössä. Alueelle sijoittuu metsä-autotiestä.



Kuva 2 Suunnittelualueen likimääräinen sijainti ortokuvalla.

Lähimmät asutuskeskittymät sijaitsevat suunnittelualueen länsipuolella Kortejärven ja Vahankajärven rannoilla, noin 3,5 - 5 km:n etäisyydellä sekä Soinintien ja Rantakyläntien risteysalueen lähiympäristössä (Haapalahti), noin 4 km:n etäisyydellä, alueen kaakkoispuolella.

5.2 Valtakunnalliset alueidenkäyttötavoitteet

Valtioneuvoston päätös valtakunnallisten alueidenkäyttötavoitteiden tarkistuksesta on tullut voimaan 1.3.2009. Valtakunnalliset alueidenkäyttötavoitteet ovat osa maankäyttö- ja rakennuslain mukaista alueidenkäytön suunnittelujärjestelmää. Alueidenkäyttötavoitteet tulee ottaa huomioon ja niitä tulee edistää myös kuntien kaavoituksessa.

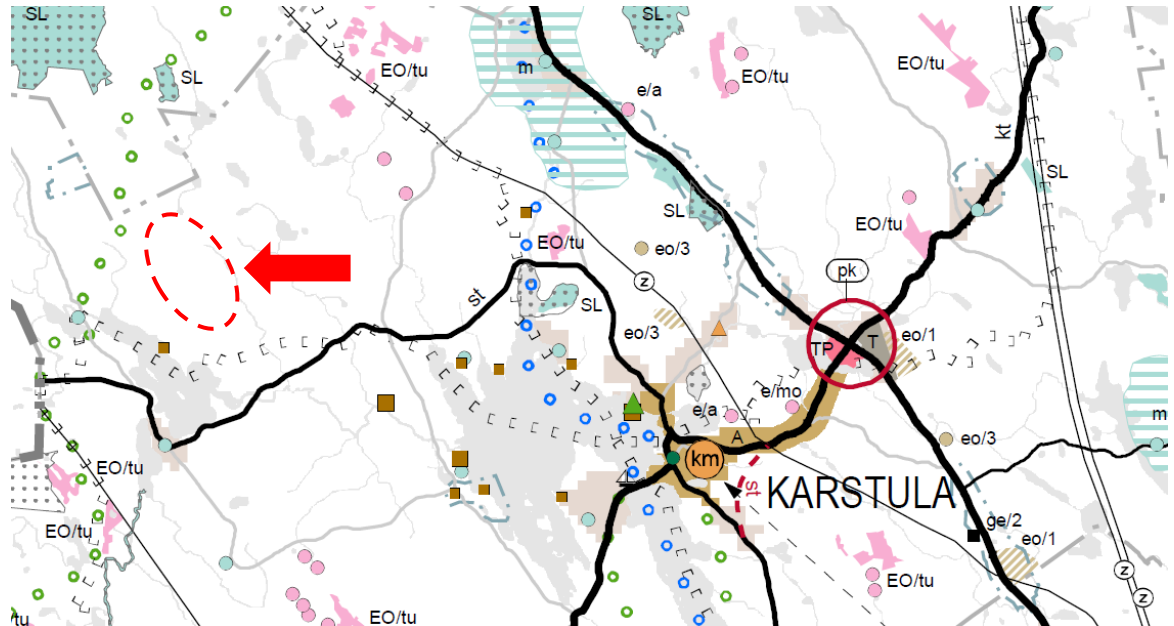
15.9.2014

Valtakunnallisissa alueidenkäyttötavoitteissa esitetään periaatteellisia linjauksia sekä velvoitteita ja ne on ryhmitelty kokonaisuuksiin asiasisällön perusteella. Tuulivoima-
puiston osayleiskaavassa huomioitavaksi tulevia yleis- ja erityistavoitteita on esitetty
VAT:in **toimivia yhteysverkostoja ja energiahuoltoa** koskevassa kohdassa. Niiden
mukaisesti:

- Alueidenkäytössä turvataan energiahuollon valtakunnalliset tarpeet ja edistetään uusiutuvien energialähteiden hyödyntämismahdollisuuksia.
- Alueidenkäytön suunnittelussa on turvattava lentoliikenteen nykyisten varalaskupaikkojen ja lennonvarmistusjärjestelmien kehittämismahdollisuudet sekä sotilasilmailun tarpeet.
- Tuulivoimalat on sijoitettava ensisijaisesti keskitetysti useamman voimalanyksiköihin.
- Yhteys- ja energiaverkostoja koskevassa alueiden käytössä ja alueidenkäytön suunnittelussa on otettava huomioon sään ääri-ilmiöiden ja tulvien riskit, ympäröivä maankäyttö ja sen kehittämistarpeet sekä lähiympäristö, erityisesti asutus, arvokkaat luonto- ja kulttuurikohteet ja -alueet sekä maiseman erityispiirteet.

5.3 Keski-Suomen maakuntakaava

Ympäristöministeriö on vahvistanut vahvasti Keski-Suomen maakuntakaavan 14.4.2009 ja se sai lainvoiman 10.12.2009.



Kuva 3: Ote Keski-Suomen maakuntakaavasta, johon hankealue on punaisella katkoviivalla.

Maakuntakaavassa suunnittelualueelle ei ole osoitettu aluevarausta.

Suunnittelualueen eteläpuolelle on osoitettu moottorikelkkailureitti. Alueen länsipuolelle sijoittuu ulkoilureitti. Suunnittelualueen lounaispuolelle on osoitettu muinaismuistokohde.

15.9.2014

5.4 Keski-Suomen maakuntakaavan vaihekaavat

1. Vaihemaakuntakaava koskee Jyväskylän seudun jätteenkäsittelykeskusta. Kaava on vahvistettu 16.12.2009.

Kaavan alue ei ulotu nyt laadittavalle Vihisuon tuulivoimapuiston osayleiskaavan alueelle.

2. Vaihemaakuntakaava on saanut lainvoiman 20.11.2012. Vaihemaakuntakaavan II tavoitteena on turvata Keski-Suomen maakunnassa laadukkaiden kiviainesten saanti yhdyskunta- ym. rakentamiseen sekä suojella samalla arvokkaita harju-, kallio- ja moreenialueita. Tavoitteena on myös hyvän ja turvallisen pohjaveden saanti yhdyskuntien vesihuoltoon. Kaavassa esitetään lisäksi raaka-ainehuollon kannalta potentiaaliset malminvyöhykkeet. Erityistä huomiota kiinnitetään vesi- ja maa-ainesvarojen kestäväan käyttöön, maakunnan elinkeinoelämän toimintaedellytyksiin sekä maiseman ja luonnonarvojen vaalimiseen.

Suunnittelualueelle ei osoiteta kaavassa uusia aluevarauksia. Alueen itäpuolelle sijoittuu arvokas moreenimuodostuma (ge/3).

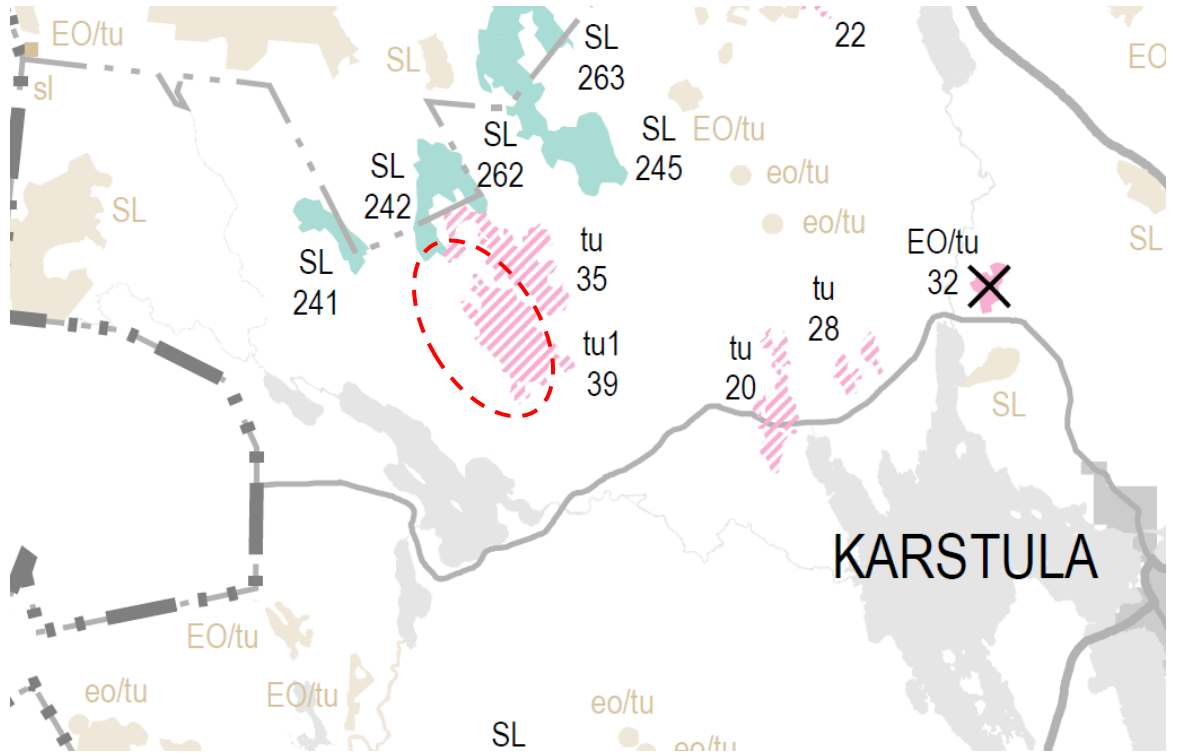


Kuva 4. Ote Keski-Suomen 2. vaihemaakuntakaavasta. Suunnittelualue rajattu kuvaan likimäärisesti.

15.9.2014

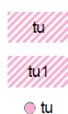
3. vaihemaakuntakaava osoittaa alueita turvetuotannolle ja suojelee samalla arvokkaita suoluonnon kohteita. Kaavassa osoitetaan myös maakunnallisesti merkittävät tuulivoimapuistojen alueet.

Keski-Suomen maakuntavaltuusto hyväksyi 3. vaihemaakuntakaavan 14.11.2012.



Kuva 5 Ote 3. vaihemaakuntakaavasta. Suunnittelualue on osoitettu kuvassa likimääräisesti punaisella aluerajauksella.

Suunnittelualueelle on osoitettu turvetuotantoon soveltuva alue, tu 1



Turvetuotantoon soveltuva alue (tu, tu1)

Merkinnän kuvaus: Merkinnällä osoitetaan turvetuotantoon soveltuva alue.

Suunnittelumääräys: Turvetuotantoon soveltuvan alueen käyttöönoton suunnittelussa on otettava huomioon asutus, tuotantoalueiden yhteisvaikutus vesistöihin, turvetuotannon osuus kokonaiskuormituksesta sekä tuotantopinta-alan poistumat ja rajoitettava tarpeen vaatiessa samanaikaisesti käytössä olevien alueiden määrää. Lisäksi tu1-alueiden maankäyttö tulee suunnitella ja toteuttaa niin, että turvevarojen hyödyntäminen on mahdollista luontoarvot turvaten (kaavaselostuksen liite 4).

Alueen pohjoispuolelle on osoitettu luonnonsuojelualueita, SL.

4. Vaihemaakuntakaavan on maakuntavaltuusto 3.5.2013 hyväksynyt. Vaihemaakuntakaava päivittää lainvoimaisen maakuntakaavan kaupallisen palveluverkon ja taa-jamatoiminnot sekä tarpeellisilta osin siihen liittyvää alue- ja yhdyskuntarakennetta.

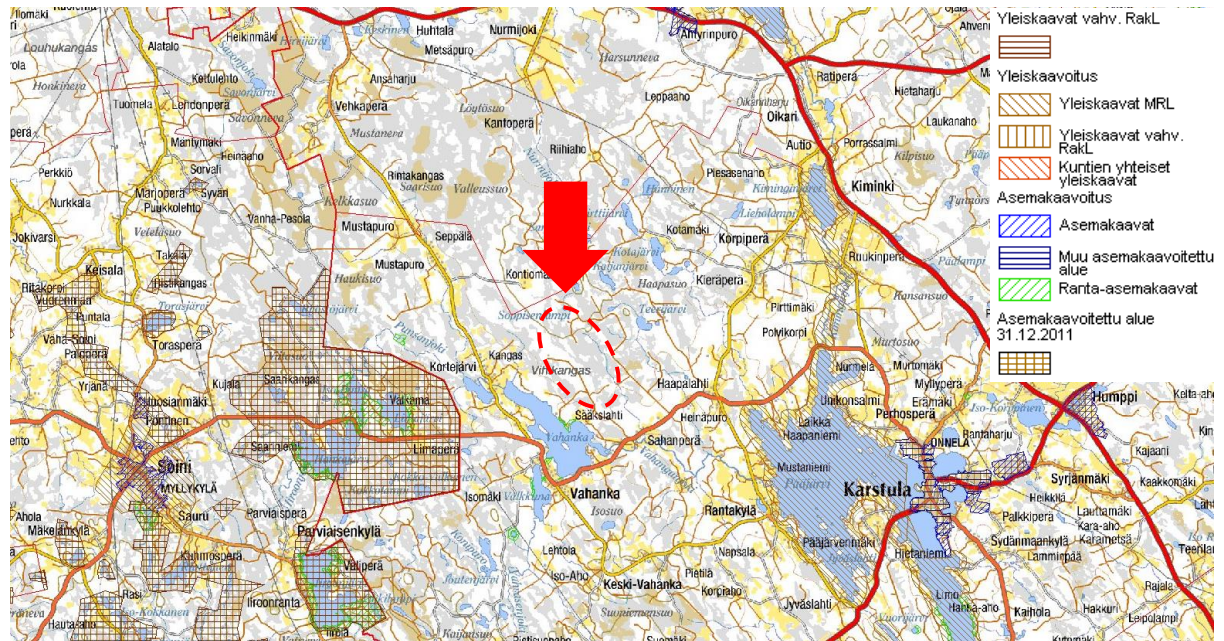
Suunnittelualueelle tai sen läheisyyteen ei osoiteta kaavassa aluevarauksia.

15.9.2014

5.5 Yleis- ja asemakaavat

Karstulaan laaditaan parhaillaan Karstulan kunnan itäisten ja läntisten vesistöjen ranta-osayleiskaavaa. Karstulan kunta laatii rantaosayleiskaavan vielä kaavoittamattomille taajaman ulkopuolisille vesistöille. Kaavoitettavalle alueelle sijoittuu n. 160 yli yhden hehtaarin kokoista järveä, lampea ja lampiryhmää sekä useita jokia.

Lähimmät ranta-asemakaavat sijaitsevat alueen länsi- ja eteläpuolella, lähimmillään noin 2,5 km:n etäisyydellä suunnittelualueesta.



Kuva 6 Suunnittelualueen sijainti suhteessa kaavoitettuihin alueisiin (OIVA). Suunnittelualue osoitettu likimääräisesti.

5.5.1 Soinin kunta, rantayleiskaava

Soinin kunnan rantayleiskaava on hyväksytty 28.1.2002. Etäisyys suunnittelualueeseen on noin 4,8 km.

5.5.2 Kyyjärven kunta, pienvesistöjen rantaosayleiskaava

Kyyjärven kunta laatii parhaillaan Pienvesistöjen rantaosayleiskaavaa, joka on kuulutettu vireille kesällä 2014. Kaavahankkeessa tarkastellaan pääosin kaikki Kyyjärven kunnan pienvesistöt keskustan taajama-alueen ulkopuolelta. Kyyjärven ja Karstulan kunnan rajalle sijoittuva, Vihisuon tuulivoimayleiskaavan hankealueella lähinnä oleva, Ruuhilampi on pääosin Metsähallituksen omistuksessa.

5.5.3 Saarijärven reitin rantaosayleiskaava

Saarijärven reitin rantaosayleiskaava on hyväksytty 19.5.2013. Etäisyys suunnittelualueeseen on lähimmillään noin 5 km.

5.5.4 Karstulan kirkonkylän asemakaava

Karstulan kirkonkylän asemakaava on laadittu osissa vuosien 1989 – 1994 välisenä aikana. Etäisyys suunnittelualueeseen on lähimmillään noin 11 km.

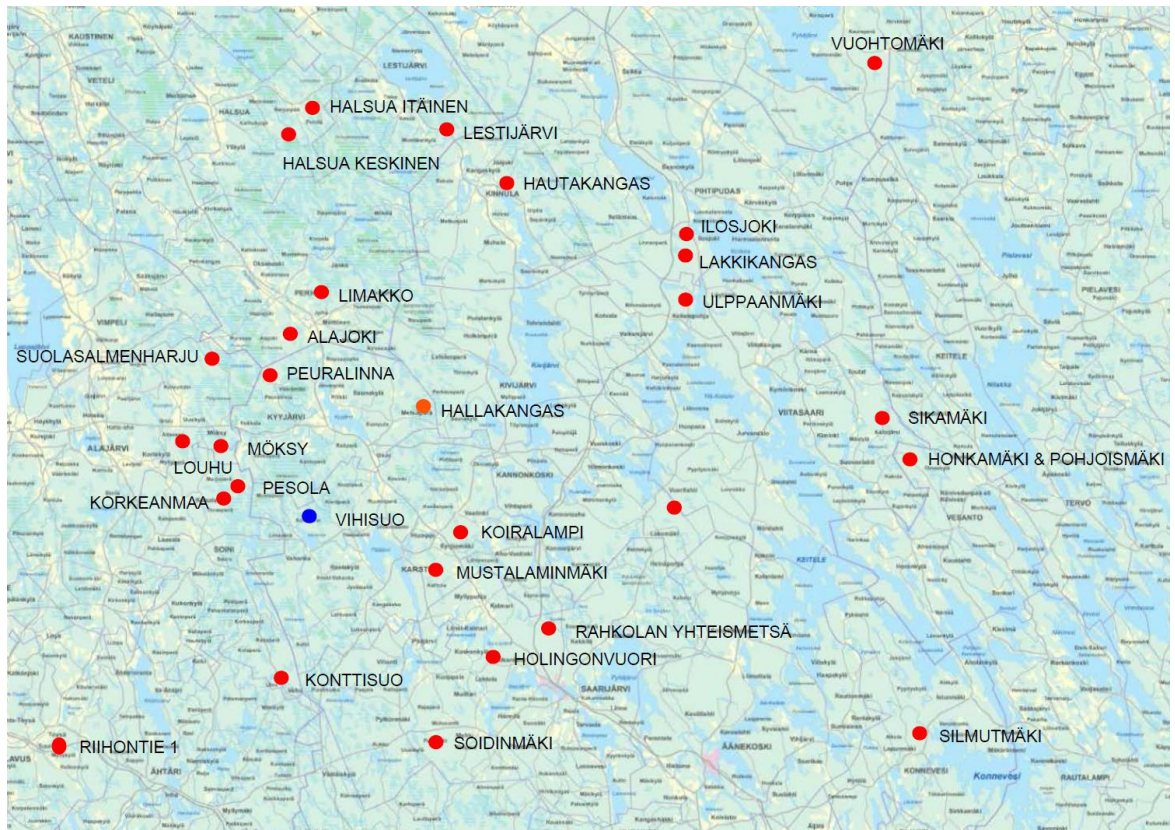
15.9.2014

5.5.5 Ranta-asemakaavat

Suunnittelualueen eteläpuolelle on laadittu ns. Vahangan ranta-asemakaava, jonka lähin osa-alue sijoittuu Vahankajärven pohjoisrannalle Sääksniemeen. Ranta-asemakaavoitettua aluetta on mm. myös Valkkunan ja Koskelanjoen rannoilla.

5.6 Suunnittelualueen läheisyyteen sijoittuvat muut tuulivoimahankkeet

Suunnittelualueen läheisyydessä ei sijaitse rakennettuja tuulivoimapuistoja tai yksittäisiä tuulivoimaloita. Alla olevassa kuvassa on esitetty Vihisun hankealueen sijainti suhteessa tiedossa oleviin lähialueella sijaitseviin tuulivoimapuistojen hankkeisiin. (tilanne 25.5.2014).



Kuva 7 Tiedossa olevien tuulivoimapuistohankkeiden sijainti suhteessa Vihisun hankealueeseen.

15.9.2014

6 LAADITTAVAT SELVITYKSET

Laadittava selvitys	Uusi vai päivitettävä/ täydennettävä	Täydennettävä vanha selvitys (nimi, laatija ja valmistumisvuosi)	Selvityksen laatija
Layout, tiet, sähkönsiirto	uusi	-	FCG Suunnittelu ja tekniikka Oy
Arkeologinen inventointi			Metsähallitus
Melumallinnus	uusi	-	FCG Suunnittelu ja tekniikka Oy
Matalataajuinen melu	uusi	-	FCG Suunnittelu ja tekniikka Oy
Varjostusmallinnus	uusi	-	FCG Suunnittelu ja tekniikka Oy
Näkemäalueanalyysi (ZVI) + havainnekuvat	uusi	-	FCG Suunnittelu ja tekniikka Oy
Luontoselvitys <ul style="list-style-type: none"> • Kasvillisuus- ja luontotyytit • Pesimälinnusto • Muuttolinnusto • Liito-oravaselvitys 	Uusi	-	FCG Suunnittelu ja tekniikka Oy
luontodirektiivin II ja IV liitteiden lajikohtaiset selvitykset soveltuvin osin	Uusi	-	FCG Suunnittelu ja tekniikka Oy
Metson ja teeren soidinpaikkainventointi			
Lepakkoselvitys			

7 ARVIOITAVAT VAIKUTUKSET

Osayleiskaavan laadinnan yhteydessä arvioidaan osayleiskaavan keskeiset vaikutukset maankäyttö- ja rakennuslain mukaisesti. Tuulivoimalat vaikuttavat ympäristöönsä muuttamalla maisemaa sekä tuottamalla ääntä ja välkettä. Tuulivoimarakentamisella voi olla vaikutuksia luonnonarvoihin ja ihmisten elinoloihin.

Osayleiskaavan vaikutusten arvioinnissa tarkastellaan erityisesti hankkeen luonto-, maisema-, melu- ja varjostusvaikutuksia. Vaikutuksia arvioidaan tarvittavassa laajuudessa myös esimerkiksi liikenteeseen sekä maankäyttöön ja yhdyskuntarakenteeseen. Vaikutusten arviointi perustuu tehtäviin selvityksiin.

Kullakin vaikutustyypillä on erilainen vaikutusalueensa. Osa vaikutuksista rajoittuu aivan tuulivoimaloiden rakennuskohteiden läheisyyteen. Osa vaikutuksista, kuten maisema- ja linnustovaikutukset, saattavat ulottua laajemmalle alueelle. Arvioinnissa hyödynnetään ympäristöministeriön laatimaa ohjeistusta tuulivoimarakentamisesta ja sen vaikutusten arvioinnista.

15.9.2014

8 OSALLISTUMINEN- JA VUOROVAIKUTUS

8.1 Tiedottaminen

Kaavan vireilletulo

- Yleiskaavan vireilletulon kuulutus _____.____.2014
- Osallistumis- ja arviointisuunnitelma (OAS) nähtävillä 14 päivän ajan _____.____ - _____.____.2014
- Osallisilla ja muilla kuntalaisilla on mahdollisuus jättää osallistumis- ja arviointisuunnitelmasta mielipiteensä OAS:n nähtävilläoloajan kuluessa.
- Kaavoittaja on osallisten ja kaavahankkeesta kiinnostuneiden tavattavissa.

Kaavan valmisteluvaihe

- Kaavaluonnoksen nähtävillä asettamisen kuulutus.
- Kaavaluonnos nähtävillä 30 päivän ajan _____.____ - _____.____.2014
- Osalliset ja kuntalaiset ovat voineet jättää kaavaluonnoksesta kirjallisen mielipiteen kaavaluonnoksen nähtävilläoloajan kuluessa.

Kaavaehdotus

- Kaavaehdotuksen nähtävillä asettamisesta kuulutetaan.
- Kaavaehdotus on nähtävillä 30 päivän ajan. Vieraspaikkakuntalaisia maanomistajia tiedotetaan kaavan nähtävillä asettamisesta kirjeitse.
- Osalliset ja kuntalaiset voivat jättää kaavaehdotuksesta kirjallisen muistutuksen kunnanhallitukselle kaavaehdotuksen nähtävilläoloajan kuluessa.

Kaavan hyväksyminen

- Kunnanhallitus esittää kaavan hyväksymistä kaupunginvaltuustolle.
- Mikäli kunnanvaltuusto hyväksyy kaavan, sen hyväksymispäätöksestä kuulutetaan.
- Muutosta hyväksymispäätökseen voidaan hakea valittamalla Hämeenlinnan hallinto-oikeuteen, jonka ratkaisusta on mahdollista valittaa korkeimpaan hallinto-oikeuteen.

Kaavan voimaantulo

- Valitusajan umpeuduttua tarkistetaan onko kaavan hyväksymispäätöksestä valitettu ja voidaanko voimaantulo kuuluttaa.
- Kaavan voimaantulo kuulutetaan, mikäli valituksia ei ole jätetty.

Kaava-asiakirjat (osallistumis- ja arviointisuunnitelma, kaavaluonnos, kaavaehdotus) ovat nähtävillä Karstulan kunnanviraston teknisessä palvelukeskuksessa osoitteessa: Virastotie 4, 43500 Karstula sekä kunnan kotisivulla www.karstula.fi

Kuulutukset julkaistaan kunnan virallisella ilmoitustaululla, *Viispikkinen* - lehdessä sekä kunnan kotisivuilla www.karstula.fi.

Kaavan hyväksymisen toimivalta kuuluu kunnanvaltuustolle kunnanhallituksen esityksestä.

- Hyväksymisaineisto tarvittavine liitteineen lähetetään tiedoksi Keski-Suomen ELY-keskukseen. Voimaantullut kaava-aineisto toimitetaan Keski-Suomen liittoon, Maanmittauslaitokselle sekä kunnan rakennustarkastajalle. Keski-Suomen ELY-keskukselle ilmoitetaan kaavan voimaantulosta

15.9.2014

8.2 Viranomaisyhteistyö

- Asemakaavahankkeesta järjestetään vireilletulovaiheen MRL 66 §:n ja MRA 26 §:n mukainen viranomaisneuvottelu Keski-Suomen ELY -keskuksessa.
- Viranomaisilta pyydetään kommentit kaavaluonnoksesta ja lausunnot kaavaehdotuksesta.
- Kaavaluonnos ja kaavaehdotus käsitellään Karstulan kunnanhallituksessa ennen nähtävälle asettamista.
- Kaavoitukseen liittyvä viranomaisneuvottelu järjestetään tarvittaessa, kun kaavaehdotus on ollut julkisesti nähtävillä ja sitä koskevat muistutukset ja lausunnot on saatu.
- Viranomaisneuvotteluun kutsutaan: Keski-Suomen ELY-keskus, Soinin kunta, Kyyjärven kunta Pohjoisen Keski-Suomen Ympäristötoimi, Karstulan kunta, Keski-Suomen liitto, Museovirasto, Keski-Suomen museo, Puolustusvoimat, Liikenteen turvallisuusvirasto TRAFI, Liikennevirasto, Keski-Suomen pelastuslaitos, Fingrid Oy ja FCG Suunnittelu ja tekniikka Oy

8.3 Osalliset

Osallisilla on mahdollisuus antaa mielipiteensä ja muistutuksensa kaavan nähtävilläolon aikana kaavaluonnos- ja kaavaehdotusvaiheessa. MRL 62 §:n mukaan osallisia ovat alueen maanomistajat ja ne, joiden asumiseen, työntekoon tai muihin oloihin kaava saattaa huomattavasti vaikuttaa, sekä viranomaiset ja yhteisöt, joiden toimialaa suunnittelussa käsitellään.

Osallisia ovat ne, joiden asumiseen, työhön tai muihin oloihin valmisteilla oleva kaava saattaa huomattavasti vaikuttaa:

- kaavan vaikutusalueen asukkaat
- yritykset ja elinkeinonharjoittajat
- virkistysalueiden käyttäjät
- kaavan vaikutusalueen maanomistajat ja haltijat

Yhteisöt, joiden toimialaa suunnittelussa käsitellään:

- asukkaita edustavat yhteisöt kuten asukasyhdistykset sekä kylätoimikunnat
- tiettyä intressiä tai väestöryhmää edustavat yhteisöt kuten luonnonsuojeluyhdistykset
- elinkeinonharjoittajia ja yrityksiä edustavat yhteisöt
- erityistehtäviä hoitavat yhteisöt tai yritykset kuten energia- ja vesilaitokset

Edellä mainittuja ovat:

- Fingrid Oy
- Finavia
- Digita Oy
- Elenia verkko Oy
- Karstulan seudun Metsästys- ja ampumaseura ry
- Metsänhoitoyhdistys Karstula-Kyyjärvi
- Maataloustuottajayhdistys
- Karstulan-Kyyjärven riistanhoitoyhdistys
- Karstulan kunnan vesi- ja viemärilaitos
- Kehittämisyhtiö Karstulanseutu Oy
- Karstulan Yrittäjät ry

15.9.2014

- Kyläyhdistykset ja kylätoimikunnat
- Keski-Suomen luonnonsuojelupiiri
- Keski-Suomen lintutieteellinen yhdistys

Viranomaiset, joiden toimialaa suunnittelussa käsitellään:

- Karstulan kunnan hallintokunnat
- Länsi- ja Sisä-Suomen aluehallintovirasto
- Keski-Suomen elinkeino-, liikenne- ja ympäristökeskus (ELY-keskus)
- Keski-Suomen liitto
- Keski-Suomen pelastuslaitos
- Pohjoisen Keski-Suomen ympäristötoimi
- Liikenteen turvallisuusvirasto
- Liikennevirasto
- Museovirasto
- Keski-Suomen museo
- Metsäkeskus
- Puolustusvoimat
- Kyyjärven kunta
- Soinin kunta
- Viestintävirasto

Osallisten listaa voidaan täydentää tarvittaessa.

8.4 Suunnitteluvaiheet ja aikataulu

Kaavoituksen aloitusvaihe ja vireilletulo (helmikuu -syyskuu 2014)

Osayleiskaavan vireille tulosta ja osallistumis- ja arviointisuunnitelman nähtävillä olosta ilmoitetaan paikallislehdessä sekä Karstulan kunnan ilmoitustaululla ja kotisivuilla.

Osallistumis- ja arviointisuunnitelma (OAS) asetetaan nähtäville, jolloin osallisilla ja kunnan asukkailla on mahdollisuus esittää mielipiteensä siinä esitetyistä osallistumis- ja vuorovaikutusmenetelmistä sekä kaavan vaikutusten arvioinnista. Osallistumis- ja arviointisuunnitelmaa täydennetään tarvittaessa kaavoitusprosessin aikana.

Osayleiskaavasta järjestetään ensimmäinen viranomaisneuvottelu.

Osayleiskaavan luonnosvaihe (lokakuu 2014 - helmikuu 2015)

Osayleiskaavan luonnosaineisto asetetaan nähtäville mielipiteiden esittämistä varten. Kunta päättää luonnoksen asettamisesta nähtäville. Nähtäville asettamisesta tiedotetaan julkisesti ja nähtävilläolon yhteydessä järjestetään tarvittaessa tiedotus- ja keskustelutilaisuus.

Osallisilla on mahdollisuus esittää mielipiteensä nähtävilläoloaikana kaavaluonnoksesta kirjallisesti tai suullisesti. Luonnoksesta pyydetään myös lausunnot viranomaisilta. Saatua palautte käsitellään koosteeksi.

Osayleiskaavan ehdotusvaihe (maaliskuu - syyskuu 2015)

Osayleiskaavaehdotus valmistuu alustavan aikataulun mukaan maalissyyskuussa 2015. Karstulan kunta päättää sen nähtäville asettamisesta 30 päivän ajaksi.

15.9.2014

Osayleiskaavan nähtävillä olosta ilmoitetaan julkisesti. Osallisilla on oikeus tehdä kirjallinen muistutus kaavaehdotuksesta. Ehdotusvaiheessa ulkopaikkakuntalaisille kaava-alueen maanomistajille tiedotetaan postitse kunnassa tiedossa olevien osoitteiden mukaisesti. Muistutus on toimitettava kirjallisena Karstulan kuntaan ennen nähtävillä olon päättymistä.

Osayleiskaavaehdotuksesta pyydetään lausunnot viranomaisilta. Osayleiskaavasta järjestetään ehdotusvaiheessa tarvittaessa viranomaisneuvottelu.

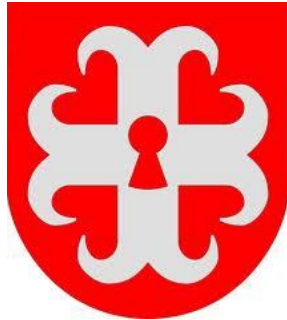
Osayleiskaavan hyväksymisvaihe (lokakuu - joulukuu 2015)

Kaavaehdotuksesta annettuihin muistutuksiin ja lausuntoihin annetaan perustellut vastineet. Karstulan kunnanvaltuusto hyväksyy osayleiskaavan. Osayleiskaavan hyväksymispäätöksestä kuulutetaan virallisesti.

9 PALAUTE OSALLISTUMIS- JA ARVIOINTISUUNNITELMASTA

Palautteen tästä osallistumis- ja arviointisuunnitelmasta voi osoittaa Karstulan kunnalle osallistumis- ja arviointisuunnitelman nähtävilläolon aikana.

15.9.2014

10 YHTEYSTIEDOT**Karstulan kunta****Karstulan kunta**

Eino Nissinen
kunnanjohtaja
P. 044 4596602
eino.nissinen@karstula.fi

Karstulan kunta
Virastotie 4, 43500 Karstula
Puh. 044 459 6605

Saarijärven kaupunki / aluearkkitehtipalvelut

Ulla-Maija Humppi
kaavoitus- ja aluearkkitehti
p. 044 459 8405
ulla-maija.humppi@saarijarvi.fi

Mirja Tarvainen
kavasuunnittelija
p. 044 459 8435

Essi Jokinen
kaavavalmistelijä
p. 044 459 8210

FCG Suunnittelu ja tekniikka Oy

Susanna Paananen, ins. AMK
Puistokatu 2 A, 40100 Jyväskylä
P. 044 704 6280
susanna.paananen@fcg.fi

Projektipäällikkö:

Lauri Solin, laatupäällikkö, DI YKS-402
P. 044 704 6281
lauri.solin@fcg.fi

Tuulivoimapuistohankkeesta lisätietoja saa hankkeesta vastaavalta:

Mika Hytönen
Metsähallitus Laatumaa
PL 81 (Veteraanikatu 5)
90101 Oulu
P. 040 722 4417
mika.hytonen@metsa.fi

www.laatumaa.fi