

# Hyrynsalmi-Suomussalmi Kivivaara-Peuravaara tuulipuiston muinaisjäännösinventointi 2012



**Ville Laakso**  
**Hannu Poutiainen**



**Kustantaja: Pöyry Finland Oy**

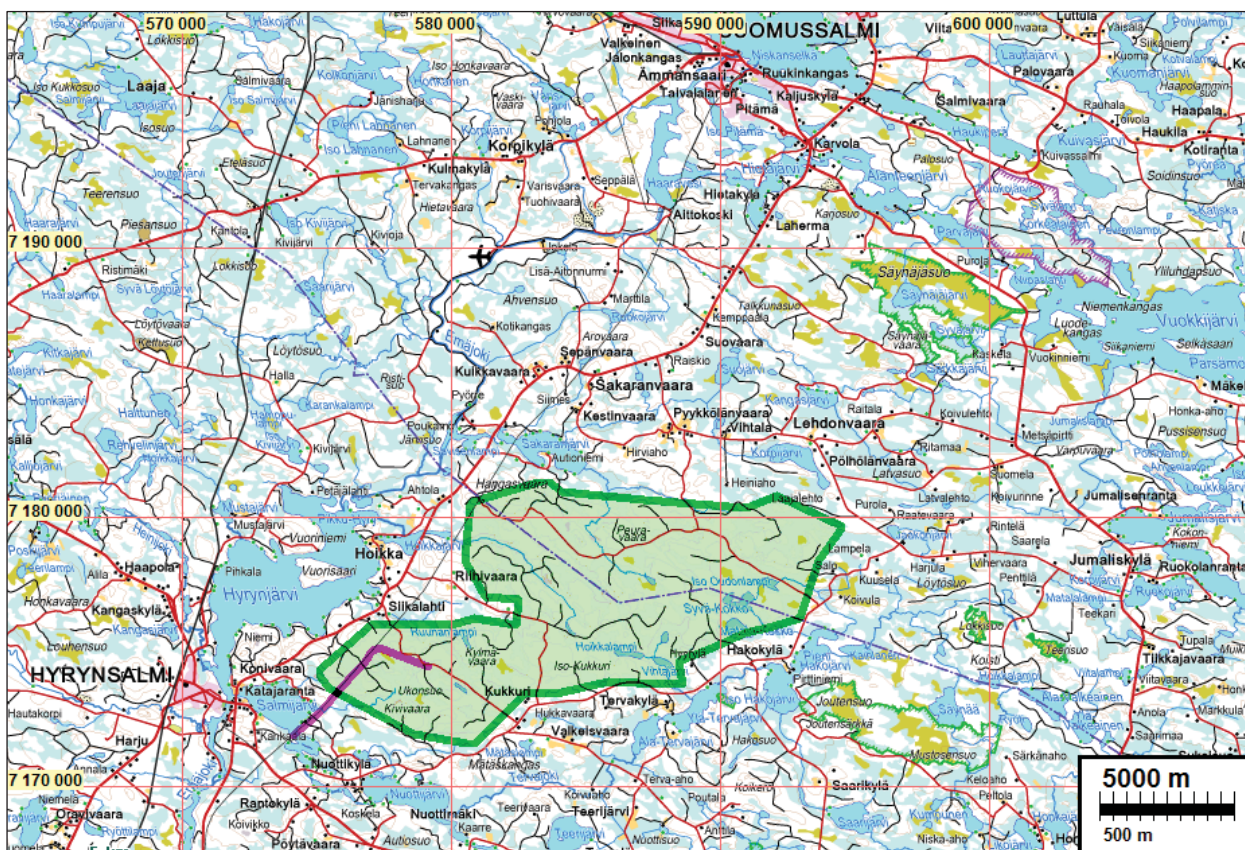
**Sisältö:**

<b>Perustiedot</b> .....	<b>3</b>
<b>Kohdeluettelo</b> .....	<b>4</b>
<b>Inventointi</b> .....	<b>4</b>
<b>Yleiskuvia</b> .....	<b>7</b>
<b>Yleiskartat</b> .....	<b>8</b>
<b>Muinaisjäännökset</b> .....	<b>16</b>
HYRYNSALMI 1 HETE-KUKKURI .....	16
HYRYNSALMI 2 HIETALAMPI .....	17
HYRYNSALMI 3 HOIKANKANGAS .....	18
HYRYNSALMI 4 KOKKOHARJU 1 .....	20
HYRYNSALMI 5 KOKKOHARJU 2 .....	21
HYRYNSALMI 6 KOKKOHARJU 3 .....	22
HYRYNSALMI 7 KOKONKANGAS 1A .....	24
HYRYNSALMI 7 /2 KOKONKANGAS 1B .....	25
HYRYNSALMI 7 /3 KOKONKANGAS 1C .....	26
HYRYNSALMI 8 KOKONKANGAS 2 .....	26
HYRYNSALMI 9 KOKONKANGAS 3 .....	28
HYRYNSALMI 10 KOKONKANGAS 4 .....	28
HYRYNSALMI 10 /2 KOKONKANGAS 4B .....	29
HYRYNSALMI 10 /3 KOKONKANGAS 4C .....	30
HYRYNSALMI 11 KOKONKANGAS 5 .....	31
HYRYNSALMI 12 KOKONKANGAS 6 .....	31
HYRYNSALMI 13 LUMIVAARA .....	32
HYRYNSALMI 14 MATALA-KOKONKANGAS 1 .....	33
HYRYNSALMI 14 /2 MATALA-KOKONKANGAS 1B .....	34
HYRYNSALMI 14 /3 MATALA-KOKONKANGAS 1C .....	35
HYRYNSALMI 15 MATALA-KOKKOKANGAS 2 .....	36
HYRYNSALMI 16 PASKOLAMPI .....	36
HYRYNSALMI 17 SAUNANIEMI .....	38
HYRYNSALMI 18 KOKKOHARJU 4 .....	39
SUOMUSSALMI 19 HANGASVAARA .....	40
SUOMUSSALMI 20 HAUTA-AHO .....	41
SUOMUSSALMI 21 ISO PALOVAARA .....	43
SUOMUSSALMI 22 LÖTTÖSUO .....	43
SUOMUSSALMI 23 OUDONSUO .....	45
SUOMUSSALMI 24 PEURASUO .....	46
SUOMUSSALMI 25 TELKKÄSUO 1 .....	47
SUOMUSSALMI 26 TELKKÄSUO 2 .....	48
SUOMUSSALMI 27 TELKKÄSUO 3A .....	50
SUOMUSSALMI 27 /2 TELKKÄSUO 3B .....	50

*Kansikuva:* Iso-Kukkurin länsipuolista maastoa

## Perustiedot

- Alue:** Kivivaara-Peuravaara tuulipuiston hankealue, Hyrynsalmen ja Suomussalmen kuntien alueella.
- Tarkoitus:** Selvittää onko suunnitelluilla voimalapaikoilla, kaapeli- ja voimajohtolinjoilla ja uusilla huoltotielinjoilla sekä em. liepeillä muinaisjäännöksiä. Selvittää koko hankealueen muinaisjäännöstilannetta.
- Kustantaja:** Pöyry Finland Oy
- Työaika:** Maastotyö syyskuussa 2012
- Tekijät:** Mikrolitti Oy, Hannu Poutiainen ja Ville Laakso, raportin viimeistely T. Jussila.
- Tulokset:** Hankealueelta ei ennestään tunnettu muinaisjäännöksiä. Maastokartalle oli merkitty 14 tervahautakohdetta. Ne tarkastettiin. Lisäksi havaittiin 9 muuta tervahautaa joista kolmen liepeillä tervapirtin jäänteet. Kaikki jäänteet ovat peräisin historialliselta ajalta.



Tutkimusalue vihreällä. Suunniteltu uusi Voimajohtolinja sinipunaisella

## Selityksiä:

Kohteiden numerointi on epävirallinen, vain tätä raporttia varten karttaviitteeksi. Museovirasto antaa uusille kohteille aikanaan virallisen muinaisjäännösrekisteri-tunnuksen.

Koordinaatit "NE" ovat ETRS-TM35FIN (Euref) ja "PI" kky yhtenäiskoordinaatit (YKJ), "XY" kky peruskoordinaatit. Kartat ja ilmakuvat ovat ETRS-TM35FIN koordinaatistossa.

Kartta ja ilmakuvapohjat Maanmittauslaitoksen maastotietokannasta syksyllä 2012 ellei toisin mainittu.

Valokuvia ei ole talletettu mihinkään viralliseen arkistoon eikä niillä ole mitään kokoelmatunnusta. Valokuvat digitaalisia, kopiot niistä on luovutettu tilaajalle CD:llä. Valokuvat ovat

tallessa myös Mikroliitti Oy:n serverillä ja varmuuskopiolevyillä, ko. projektin kansiossa.  
Kuvaajat: Ville Laakso ja Hannu Poutiainen.

### Kohdeluettelo

Kunta	Nro	Nimi	N	E	Ajoitus	Laji
HYRYNSALMI	1	HETE-KUKKURI	7173691	583245	historiallinen	tervahauta
HYRYNSALMI	2	HIETALAMPI	7173929	576097	historiallinen	tervahauta
HYRYNSALMI	3	HOIKANKANGAS	7174502	586599	historiallinen	tervahauta
HYRYNSALMI	4	KOKKO HARJU 1	7175820	591420	historiallinen	tervahauta
HYRYNSALMI	5	KOKKO HARJU 2	7176181	590666	historiallinen	tervahauta
HYRYNSALMI	6	KOKKO HARJU 3	7176631	590404	historiallinen	tervahauta
HYRYNSALMI	7	KOKONKANGAS 1	7176306	589511	historiallinen	tervahauta
HYRYNSALMI	7	KOKONKANGAS 1B	7176351	589512	historiallinen	tervahauta
HYRYNSALMI	7	KOKONKANGAS 1C	7176351	589526	historiallinen	tervahauta
HYRYNSALMI	8	KOKONKANGAS 2	7176570	589398	historiallinen	tervahauta
HYRYNSALMI	9	KOKONKANGAS 3	7176506	589316	historiallinen	tervahauta
HYRYNSALMI	10	KOKONKANGAS 4	7176685	589188	historiallinen	tervahauta
HYRYNSALMI	10	KOKONKANGAS 4B	7176662	589226	historiallinen	tervapirtti
HYRYNSALMI	10	KOKONKANGAS 4C	7176660	589237	historiallinen	kuoppa
HYRYNSALMI	11	KOKONKANGAS 5	7176821	589886	historiallinen	tervahauta
HYRYNSALMI	12	KOKONKANGAS 6	7176737	589502	historiallinen	tervahauta
HYRYNSALMI	13	LUMIVAARA	7174911	581455	historiallinen	tervahauta
HYRYNSALMI	14	MATALA-KOKONKANGAS 1	7175381	590149	historiallinen	tervahauta
HYRYNSALMI	14	MATALA-KOKONKANGAS 1B	7175370	590163	historiallinen	tervahauta
HYRYNSALMI	14	MATALA-KOKONKANGAS 1C	7175320	590173	historiallinen	tervapirtti
HYRYNSALMI	15	MATALA-KOKKOKANGAS 2	7175422	589965	historiallinen	tervahauta
HYRYNSALMI	16	PASKOLAMPI	7173893	586755	historiallinen	tervahauta
HYRYNSALMI	17	SAUNANIEMI	7176618	591256	historiallinen	tervahauta
HYRYNSALMI	18	KOKKO HARJU 4	7176659	590317	historiallinen	tervahauta
SUOMUSSALMI	19	HANGASVAARA	7180660	582861	historiallinen	tervahauta
SUOMUSSALMI	20	HAUTA-AHO	7180492	592921	historiallinen	tervahauta
SUOMUSSALMI	21	ISO PALOVAARA	7180715	582677	historiallinen	tervahauta
SUOMUSSALMI	22	LÖTTÖSUO	7179414	588732	historiallinen	tervahauta
SUOMUSSALMI	23	OUONSUO	7176458	592934	historiallinen	tervahauta
SUOMUSSALMI	24	PEURASUO	7178864	586670	historiallinen	tervahauta
SUOMUSSALMI	25	TELKKÄSUO 1	7177730	588393	historiallinen	tervahauta
SUOMUSSALMI	26	TELKKÄSUO 2	7178249	589092	historiallinen	tervahauta
SUOMUSSALMI	27	TELKKÄSUO 3	7178402	589388	historiallinen	tervahauta
SUOMUSSALMI	27	TELKKÄSUO 3B	7178418	589353	historiallinen	kiuas

### Inventointi

Metsähallitus Laatumaa suunnittelee Hyrynsalmella ja Suomussalmella sijaitsevalle Kivivaara-Peuravaaran alueelle 27-50 voimalan tuulivoimapuistoa. Hankkeen YVA-konsulttina toimiva Pöry Finland tilasi tuulipuiston muinaisjäännösinventoinnin Mikroliitti Oy:ltä.



Maastotyö tehtiin kahden arkeologin voimin syyskuun puolivälissä, noin kahden työviikon kuluessa ja hyvissä olosuhteissa. Inventoinnin suorittivat FM Hannu Poutiainen ja FL Ville Laakso. Raportin viimeistelyn (kartat, taitto) teki Timo Jussila.

Inventoinnissa löydettiin yhteensä 35 muinaisjäännettä. Suunnitelluilta voimalapaikoilta sekä niille johtavilta kaapeli- ja tielinjoilta ei löydetty muinaisjäänneksiä. Sen sijaan yhden sähkölinjan alta löydettiin kaksi tervahautaa. Lisäksi muutamia tervahautoja löytyi nykyisten metsäautotien lähistöstä, kaksi tervahautaa aivan metsäautotien vierestä. Muualta hankealueelta (kuin voimalapaikoilta ja tie-, kaapeli, voimajohtolinjoilta) löydettiin yleiskaavatasoisessa inventoinnissa useita muinaisjäänneksiä, nekin valtaosin tervahautoja.

### **Menetelmät**

Kenttätyön aikana tarkastettiin kaikki suunnitellut voimalapaikat sekä kaapeli- ja tielinjat. Ennen tuntemattomia muinaisjäänneksiä etsittiin paitsi voimalapaikoilta sekä niille johtavilta kaapeli- ja tielinjoilta myös niiden lähiympäristöstä. Lisäksi tehtiin yleiskaavatasoista inventointia muualla hankealueen sisällä.

Yleiskaavatasoisessa inventoinnissa kierrettiin erityisesti sellaisilla maastopaikoilla, joilta voi olettaa löytyvän esim. asuinpaikkoja, tervahautoja, kämpän jäännöksiä, rökkiöitä ja muita kivrakennelmia, pilkkapuita sekä eri tarkoituksiin tehtyjä kuoppia jne. Kaikki todetut kohteet dokumentoitiin valokuvaamalla, mittaamalla ja kirjallisesti muistiinpanoin. Kohteista otettiin paikannustiedot korkealaatuisella GPS-laitteella.

Menetelminä käytettiin soveltuvien osin topografista ja kartta-analyysiä, pintapoimintaa ja muuta silmänvaraista havainnointia, koekuopitusta, maanäytekairauksia ja mittauksia. Laserkeilausaineistoa alueelta ei ollut käytettävissä. Ennen maastotöitä tutustuttiin myös aluetta koskevaan kirjallisuuteen.

Hyrnsalmella ja Suomussalmella tiedetään valmistetun tervaa omiksi tarpeiksi 1700-luvun lopulle saakka. Tervanpoltto yleistyi selvästi 1800-luvulla ja siitä tuli lopulta jopa pääelinkeinoksi. Paitsi männikkökankailla tervaa poltettiin myös mm. rämemännikköalueilla. Tervahautoihin saatiin aineksia myös tuulenkaadoista, juurakoista ja kannoista.

Kansatieteellisen aineiston perusteella tiedetään, että tervahaudan paikan piti olla jotakuinkin kivetön sekä viettä halssiin päin, josta terva laskettiin tynnyreihin. Varsinkin tervatalouden alkuaikoina tervaa kuljetettiin yleensä veneellä pitkin jokia ja järviä. Kun tervanpolttoalue laajeni etäämmälle isoista vesistä, tervatynnyreitä jouduttiin kускаamaan pitkin purojakin, toki myös hevospelillä.

Kun tervahaudat ja -saunat merkittiin isojakokartta-aineistoihin, niiden perusteella on ollut mahdollista saada tietoa tervanpoltosta ja tervahautoista. Tietojen perusteella historian tutkijat ovat voineet laatia kartan, josta näkyy tervahautojen ja -saunojen sijainti (Hyrnsalmella). On kuitenkin otettava huomioon, että varsinkin vanhimmat haudat ovat voineet jäädä merkitsemättä kartoille.

Tervanpolttoalueet, tervahaudat – ja saunat ovat jättäneet jälkensä myös nimistöön, jota käytettiin apuna inventoinnin maastotyötä suunniteltaessa. Samoin myös muuta nimistöä, asutukseen, nk. lappalaismuistoihin, metsästyksen ja muihin elinkeinoin liittävää, tarkistettiin kirjallisuudesta ja kartta-aineistosta ja hyödynnettiin kenttätyön suunnittelussa.

Arkeologisen tietämyksen, kansatieteellisen ja historiallisen aineiston, hankealueen topografian, maaperän ja kasvillisuuden, maaston erityispiirteisiin tutustumisen sekä kartta-analyysin perusteella arvioitiin hankealueella ne maastonkohdat, joihin arkeologinen maastotyö etupäässä kohdistettiin. Kuten yleensäkin arkeologisessa (ja humanistisessa) tutkimuksessa, arviointiin vaikuttavia epävarmuustekijöitä voi olla useitakin, sekä tuntemattomia että tunnettuja, esimerkiksi historiallisten lähteiden vajavaisuus (tuntematon) tai laserkeilausaineiston puuttuminen (tunnettu).

### **Ympäristö**

Ympäristö hankealueella vaihtelee vaara-alueiden lakiosista hiekkakankaisiin sekä pienistä karuista lampareista ja puroista suoalueisiin ja niiden läpi virtaaviin jokiin sekä muutamiin hieman suurempiin järviin. Suuria vesistöjä tai edes suuria yksittäisiä järviä alueella ei ole. Vaarojen reuna-alueilla, jokien, lampien ja soiden liepeillä maaperä on enimmäkseen moreenia, soraa ja hiekkaa, jopa joitain hiekkakankaita osuu alueelle. Metsät kasvavat enimmäkseen mäntyä, mutta paikoin myös kuusta ja koivua. Alemmilla tasoilla soiden ja purojen liepeillä on kuusta ja koivua männyn ohella.

Monin paikoin oli näkyvissä metsänkäsittelyjen jälkiä, kuten aurauksia, ojituksia, hakkuita ja nuoria taimikoita. Havaintojen perusteella voi arvioida, että metsäaluetta on paikoin uudistettu suhteellisen voimaperäisesti viimeisten kolmenkymmenen vuoden aikana. Paikoitellen myös vanhempaa metsää on jonkin verran jäljellä samoin kuin kelopuita, joita oli havaittavissa myös uusilla hakkuualueilla.

### **Tulokset**

Entuudestaan hankealueelta ei tunnettu muinaisjäännöksiä. Lähimmät muinaisjäännökset olivat tiedossa hankealueen ulkopuolelta, vesistöjen rannoilta. Hankealueen maisemissa ei tietävästi, ollut myöskään tehty muinaisjäännösinventointeja.

Tässä kyseisessä inventoinnissa löydettiin kaiken kaikkiaan 30 tervahautaa, kaksi tervapirttiä eli tervasaunaa, yksi kiviraunio (mahdollisesti tulisijan jäännös) ja kaksi maakuoppaa. Yhdeksän tervahaudan vähimmäisikä pystyttiin arvioimaan tervahaudan kohdalla kasvaneiden ja kaadettujen tukkipuiden vuosilustojen lukumäärän perusteella, nuorimmasta vanhimpaan: >100 v (2 kpl), >110, >112, >115, >120, >125, >130, >140 vuotta. Puuston perusteella arvioitiin lisäksi karkeasti ja varovasti kolmen tervahaudan vähimmäisikä: >80 (2 kpl), >100 vuotta.

10.11.2012

Hannu Poutiainen ja Ville Laakso

### **Kirjallisuutta ja lähteitä**

- Cajander, E. 1919. Asutus- ja maatalousoloista valtionmetsätorpissa Suomussalmen pitäjässä. Helsinki.
- Calamnius, R. 1912. Suomussalmen seurakunnan historia. Oulu.
- Hurre, Matti 1998. Suomussalmen esihistorian kymmen vuosituhatta. Elämisen eväitä ja kädentaitoja. Kainuun Sanomain Kirjapaino.

- Huurre Matti, Keränen Jorma ja Turpeinen Oiva 1988. Hyrynsalmen historia. Jyväskylä.
- Huurre, Matti ja Turpeinen, Oiva 1992. Leipä luonnosta. Suomussalmen kymmenen vuosituhatta. Keuruu.
- Kauhanen, Jouni 2011. Surunsalmesta tiennäyttäjäksi. Suomussalmi 1945-2000. Porvoo 2011.
- Rytkölä, Heikki 2006. Vienan tiellä. Historiallista taustaa Suomussalmen Vuokin reitille Venäjän Karjalaan. Kainuun ympäristökeskuksen raportteja 5.
- Räisänen, Alpo 1978. Kainuun ja Koillismaan karjalaisperäistä paikannimistöä. Eripainos Kalevalaseuran Vuosikirjasta n:o 58/1978.
- Räisänen, Alpo 1987. Kun itä ei tuntenut länttä: itäsuomalaisista ilmansuuntien nimityksistä. Academia Scientiarum Fennica Vuosikirja 1987-1988.
- Suomussalmi-kirja 1968. Helsinki.

### Yleiskuvia



Hoikkalammen maastoa



Syvä-Kokon maastoa



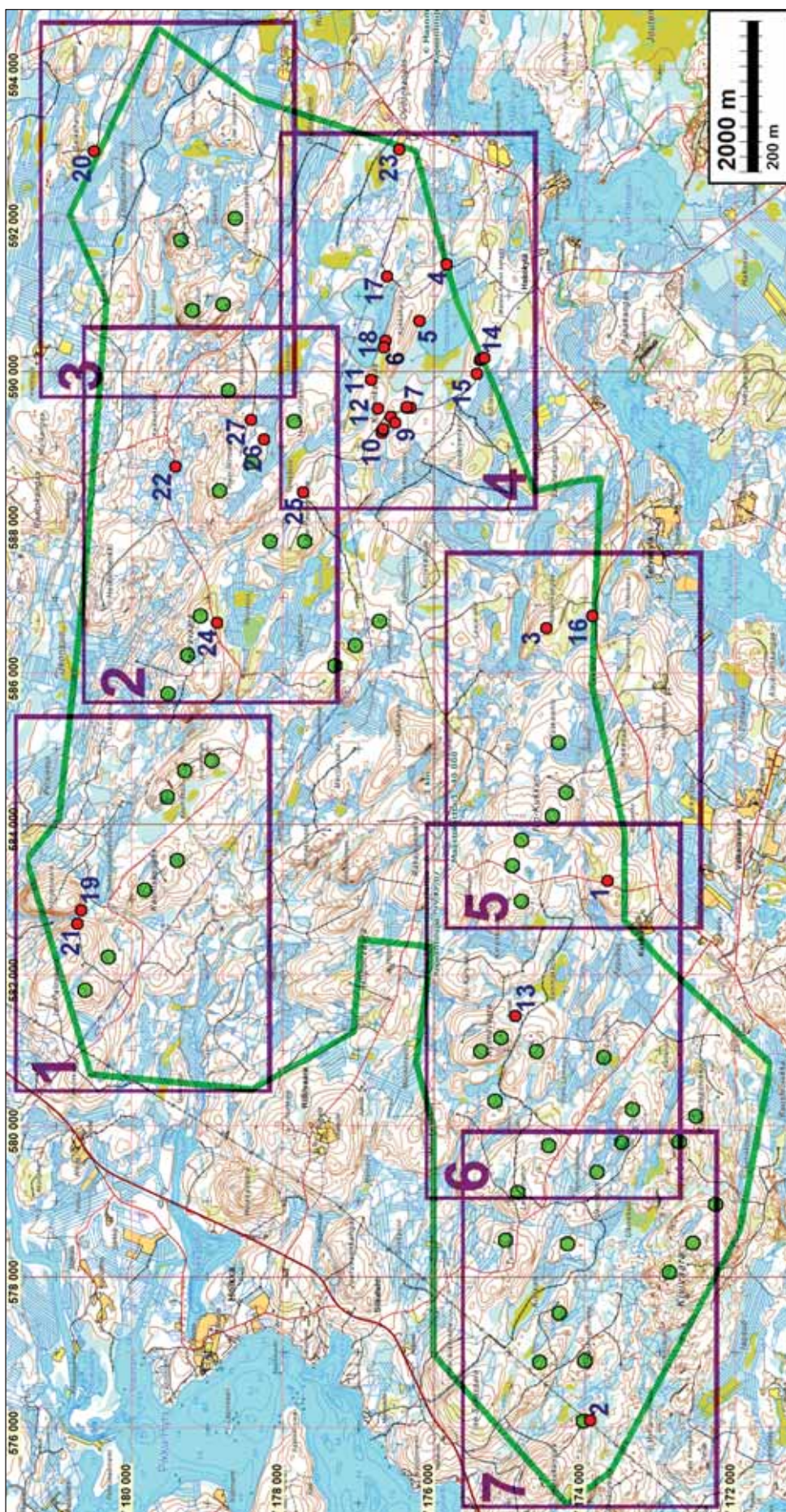
Peuravaaran maastoa



Iso-Peuravaaran maastoa



## Yleiskartat



Muinaisjäännökset = punainen pallo

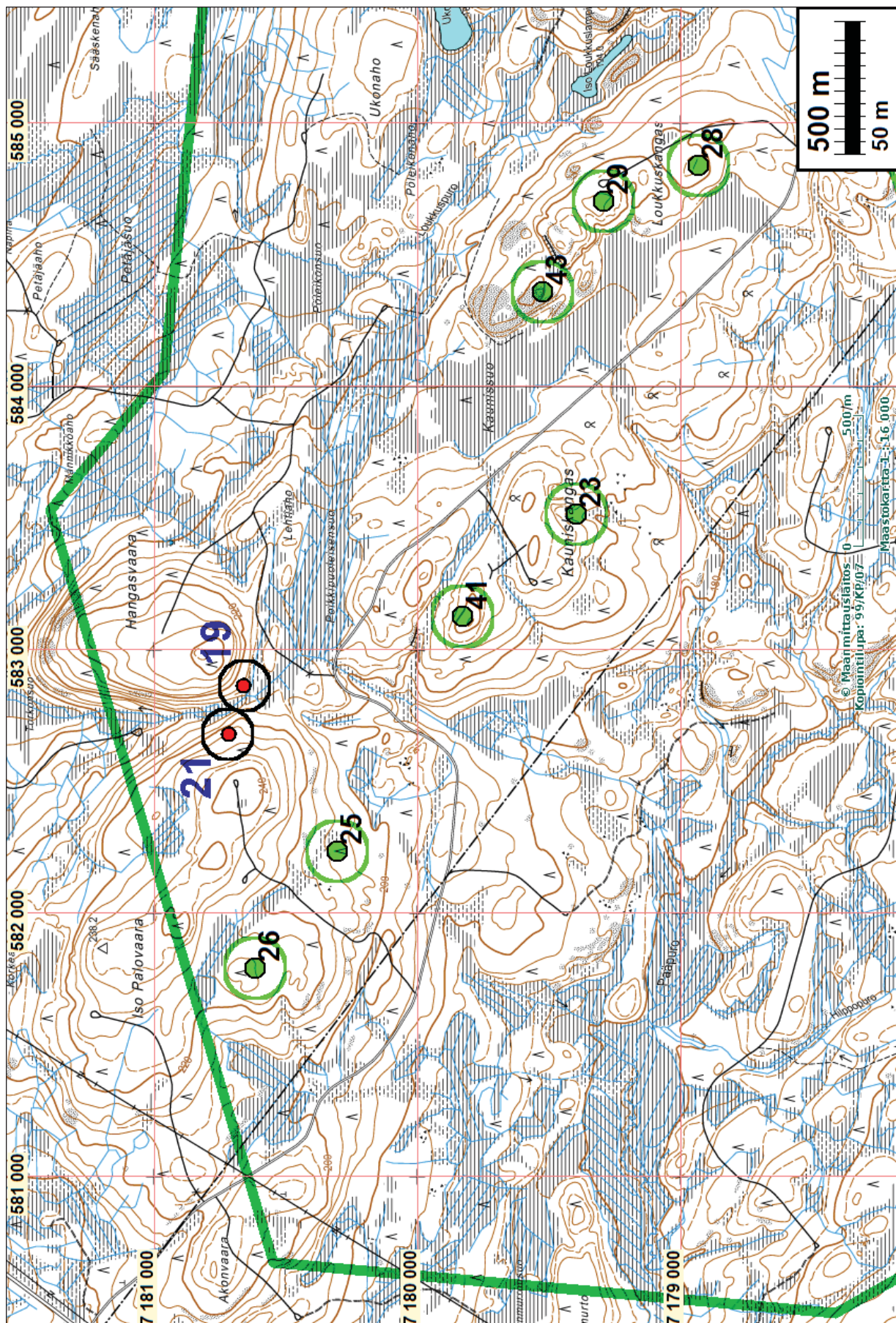
Karttalehtijako 1-7

Suunnitellut voimalapaikat = vihreä pallo.

Hankealueen raja = vihreä viiva.



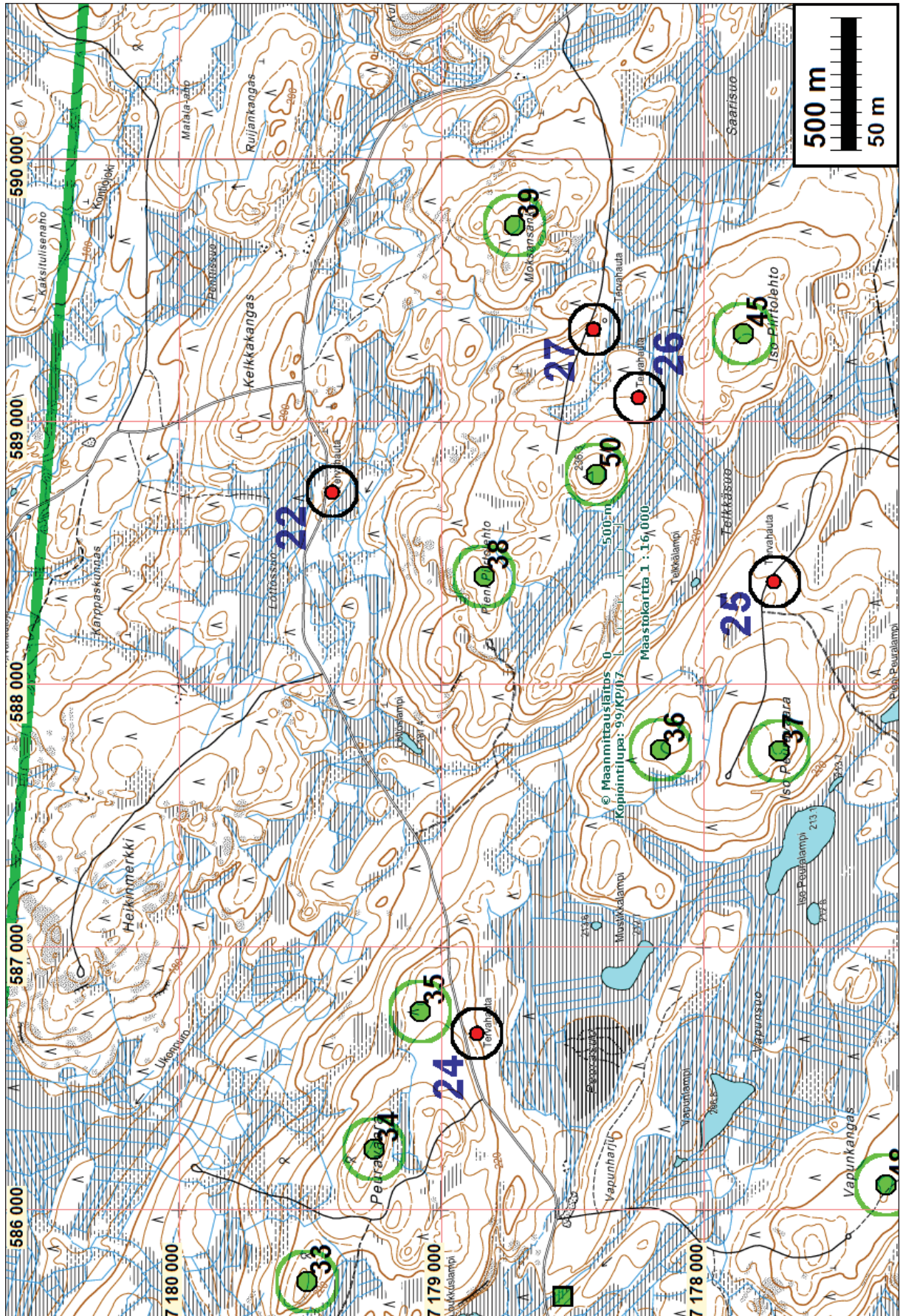
## Yleiskartta 1



Muinaisjännökset = punainen pallo. Suunnitellut voimalapaikat = vihreä pallo. Hankealueen raja = vihreä viiva.



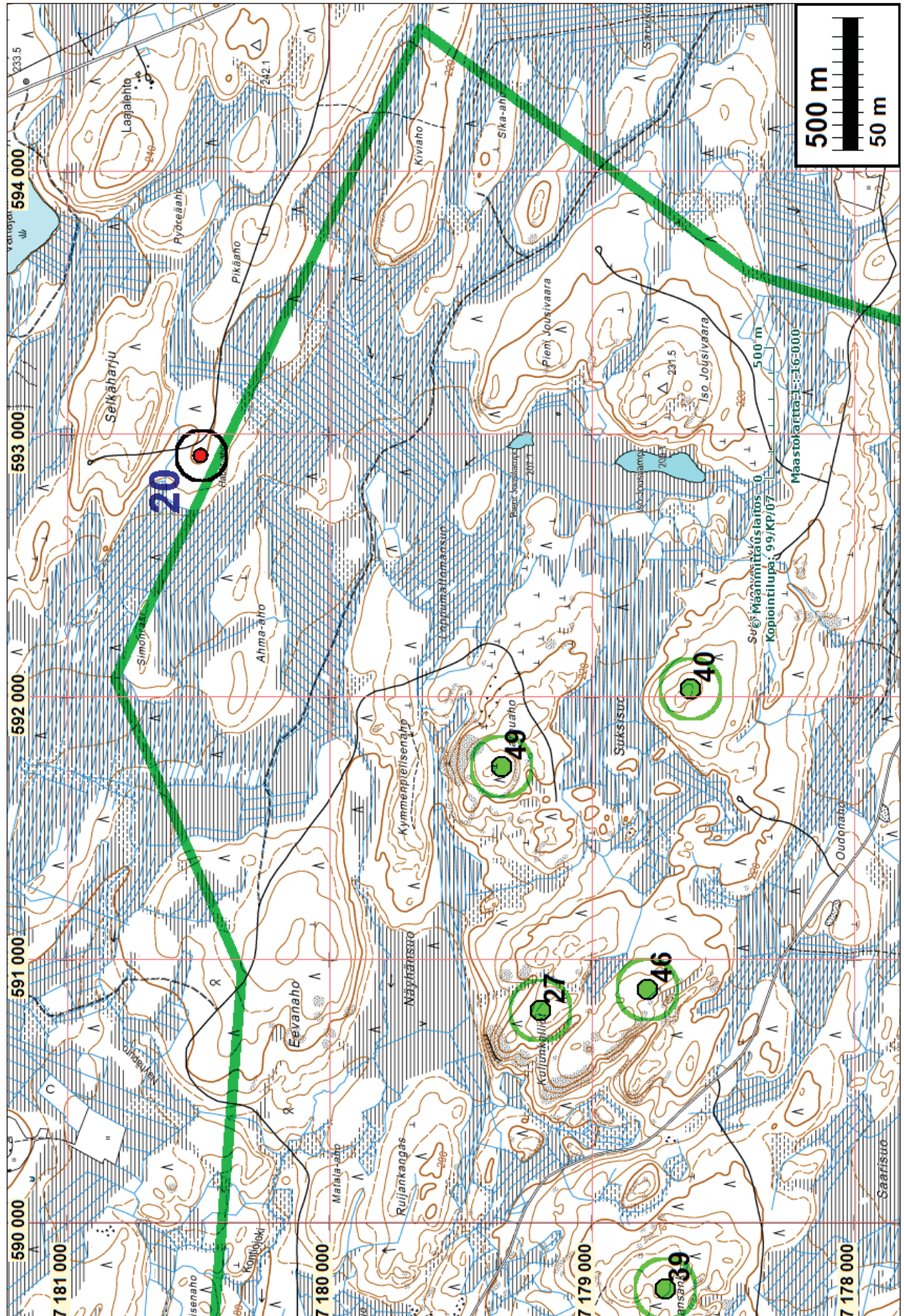
## Yleiskartta 2



Muinisjännökset = punainen pallo. Suunnitellut voimalapaikat = vihreä pallo. Hankealueen raja = vihreä viiva.



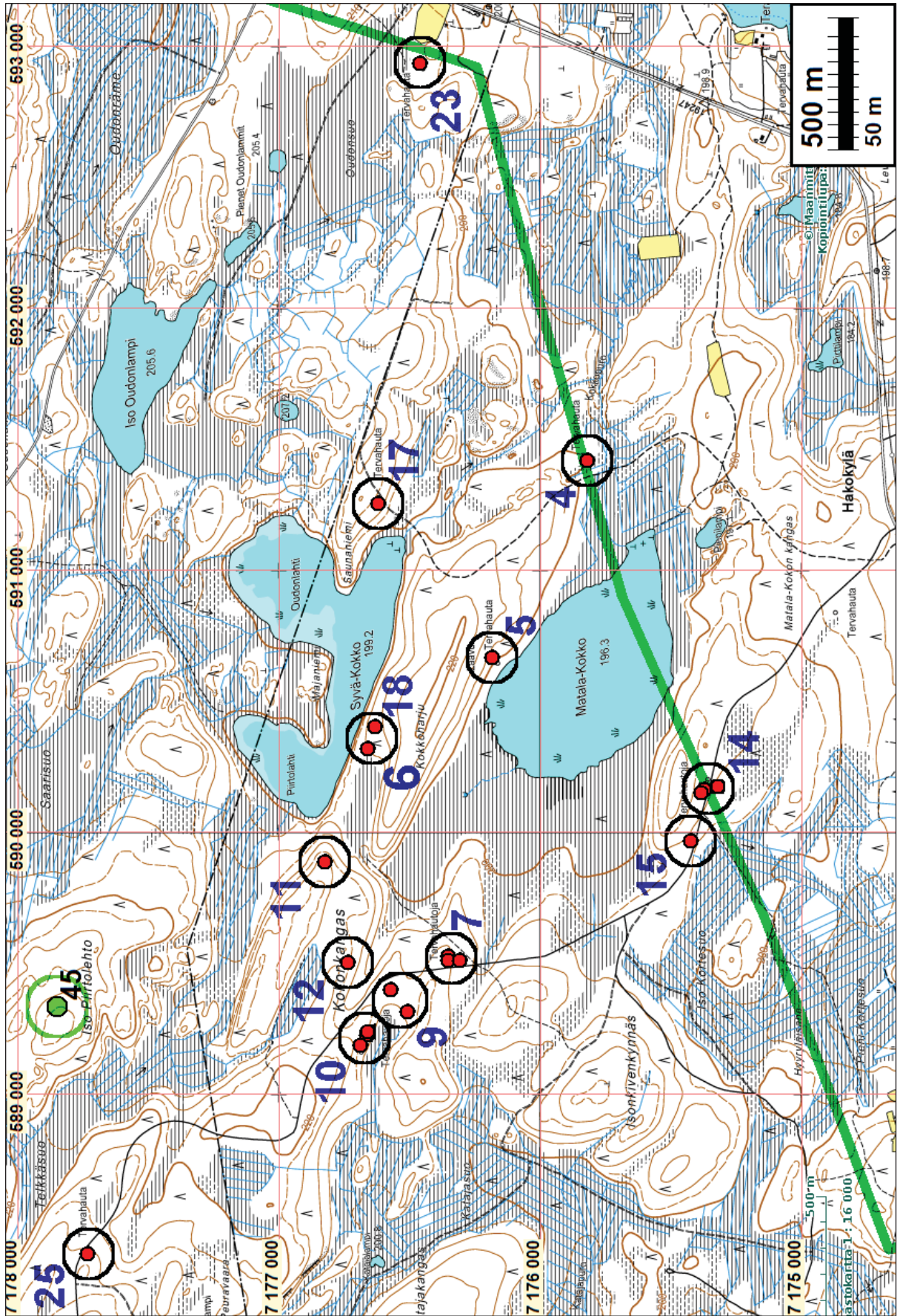
## Yleiskartta 3



Muinisjännökset = punainen pallo. Suunnitellut voimalapaikat = vihreä pallo. Hankealueen raja = vihreä viiva.



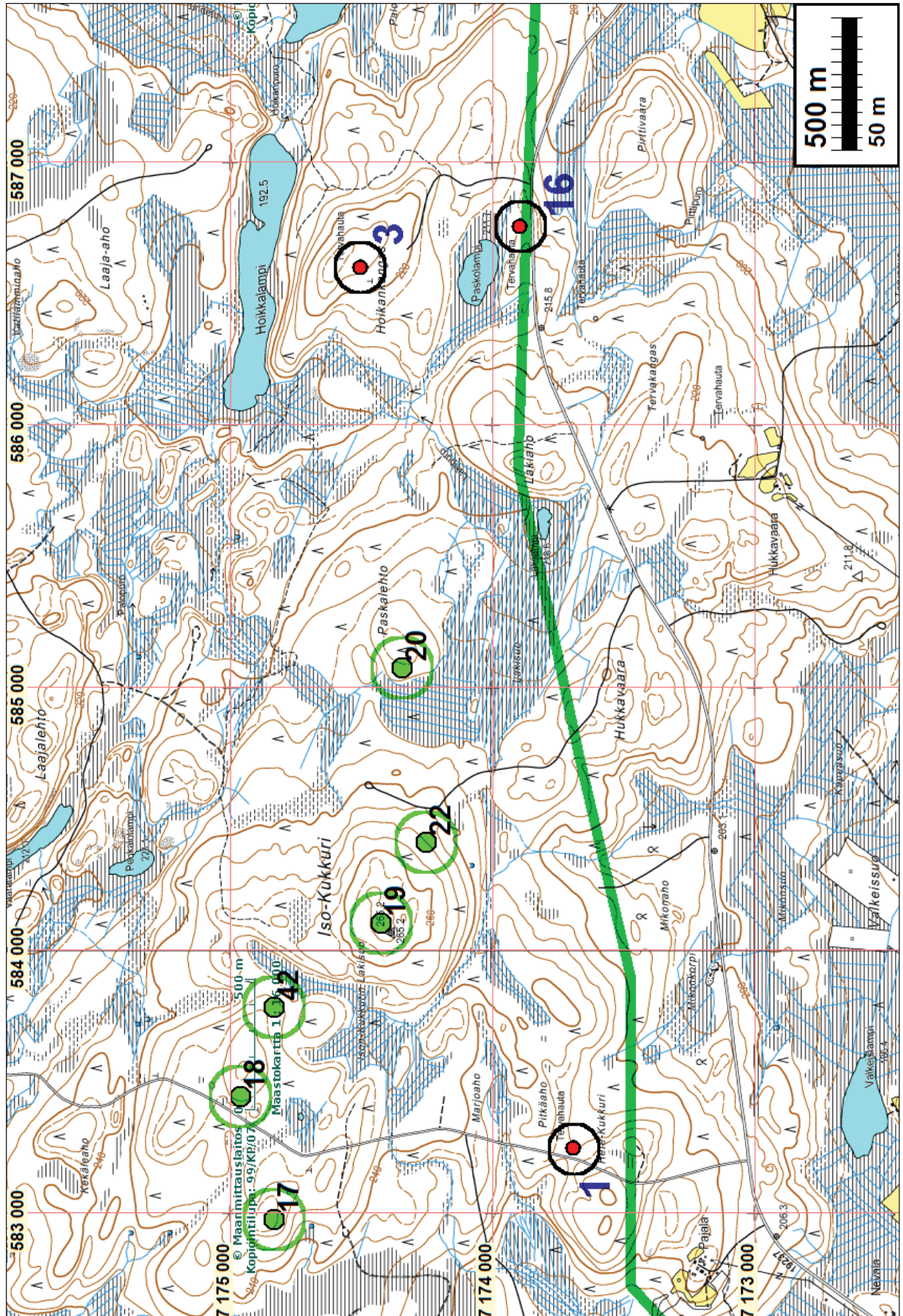
## Yleiskartta 4



Muinaisjännökset = punainen pallo. Suunnitellut voimalapaikat = vihreä pallo. Hankealueen raja = vihreä viiva.



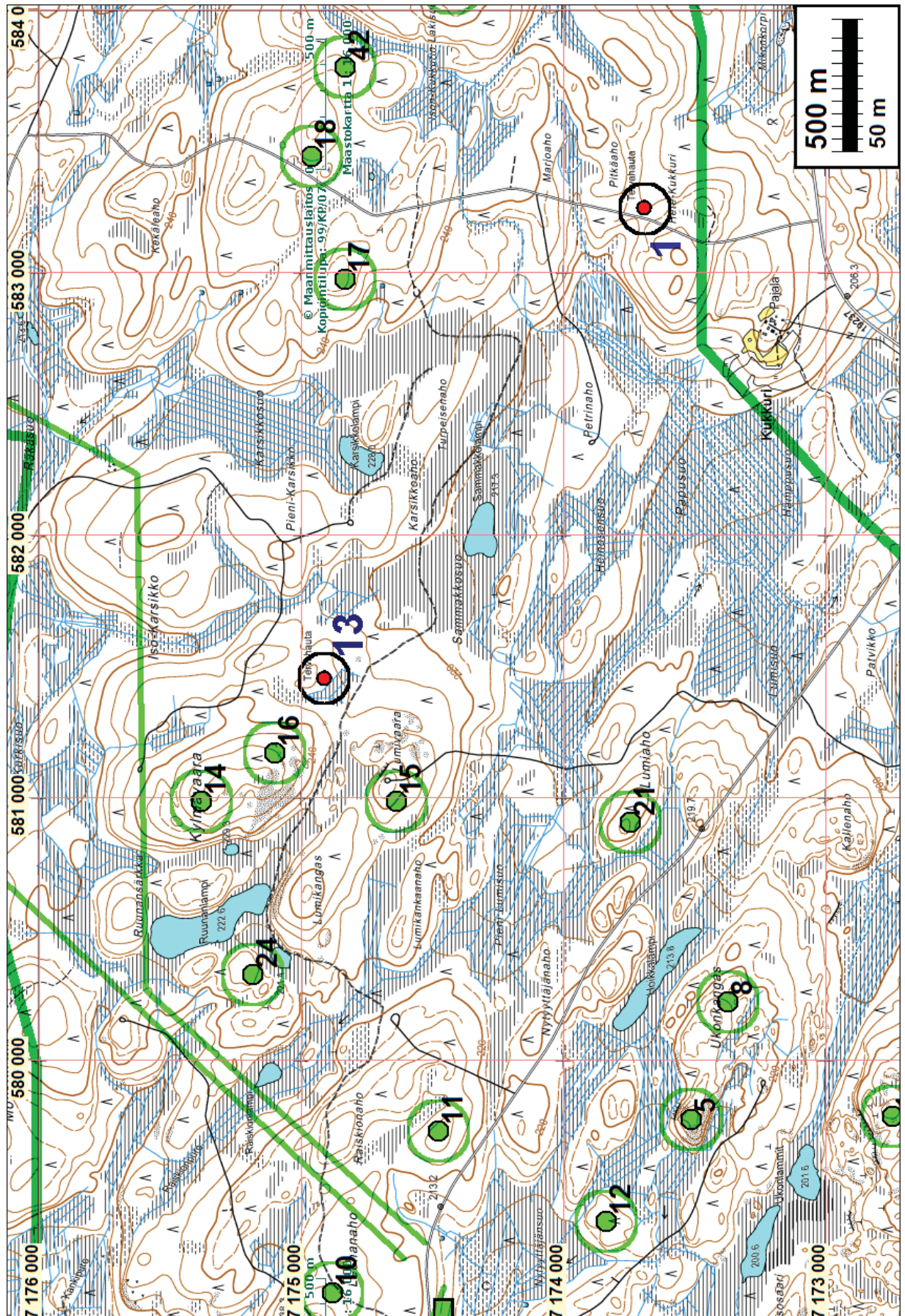
## Yleiskartta 5



Muinaisjännökset = punainen pallo. Suunnitellut voimalapaikat = vihreä pallo. Hankealueen raja = vihreä viiva.



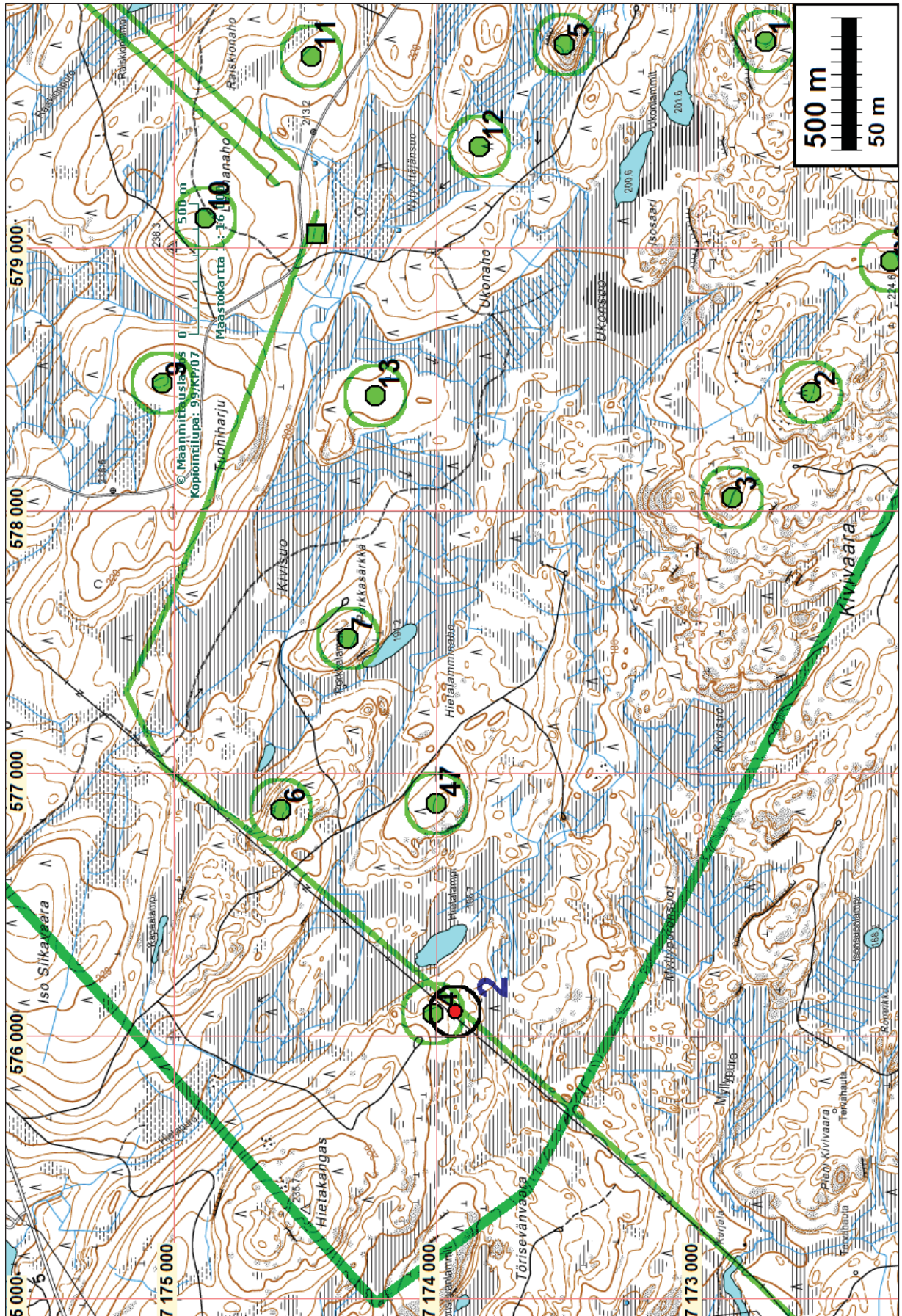
## Yleiskartta 6



Muinaisjännökset = punainen pallo. Suunnitellut voimalapaikat = vihreä pallo. Hankealueen raja = vihreä viiva. Voimajohtolinja vaal. vihreä viiva.



## Yleiskartta 7



Muinaisjännökset = punainen pallo. Suunnitellut voimalapaikat = vihreä pallo. Hankealueen raja = vihreä viiva. Voimajohtolinja vaal. vihreä viiva.

## Muinaisjännökset

### HYRYNSALMI 1 HETE-KUKKURI

Mjtunnus:

Rauh.lk: 2

Ajoitus: historiallinen

Laji: valmistus: tervahauta

Koordin: N: 7173 691 E: 583 245 Z: 231

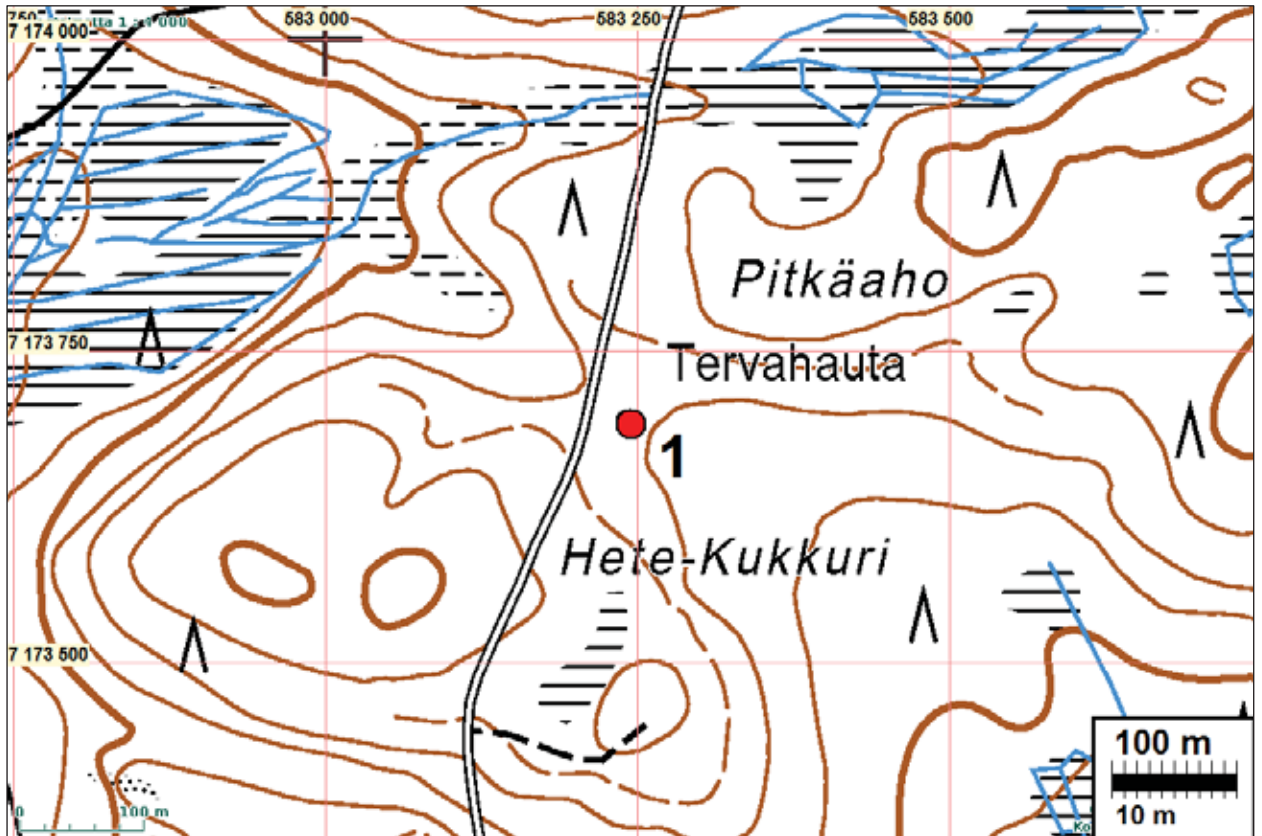
X: 7176 134 Y: 4440 222

P: 7176 694 I: 3583 450

Tutkijat: H. Poutiainen & V. Laakso 2012 inventointi

Sijainti: Paikka sijaitsee Hyrynsalmen kirkosta 11,3 km itään.

Huomiot: Pyöreähkö tervahauta, jonka keskusta on laakea ja epätasainen, halkaisija vallin ulkoreunoista mitattuna 12 m. Pitkänomainen juoksutuskuoppa on alarinteessä pohjoisen puolella, pituus 5, leveys 2 ja syvyys 1,5 m. Vallin ympärillä on epämäärisiä kuoppia. Maaperä hiekkaa, kairanäytteessä tervahaudan puolella hiiltä, ei huuhtoutumiskerrosta. Tervahaudan kohdalla kasvaa kuusivaltaista havumetsää, joka rajautuu etelässä nuoreen mäntytaimikkoon ja laikutusalueeseen. Kohde sijaitsee soratien itäpuolella.







Tervahauta

### HYRYNSALMI 2 HIETALAMPI

Mjtunnus:

Rauh.lk: 2

Ajoitus: historiallinen

Laji: valmistus: tervahauta 2 kpl

Koordin: N: 7173 929 E: 576 097 Z: 175

X: 7176 710 Y: 4433 091

P: 7176 932 I: 3576 299

Tutkijat: H. Poutiainen & V. Laakso 2012 inventointi

Sijainti: Paikka sijaitsee Hyrynsalmen kirkosta 4,1 km itään.

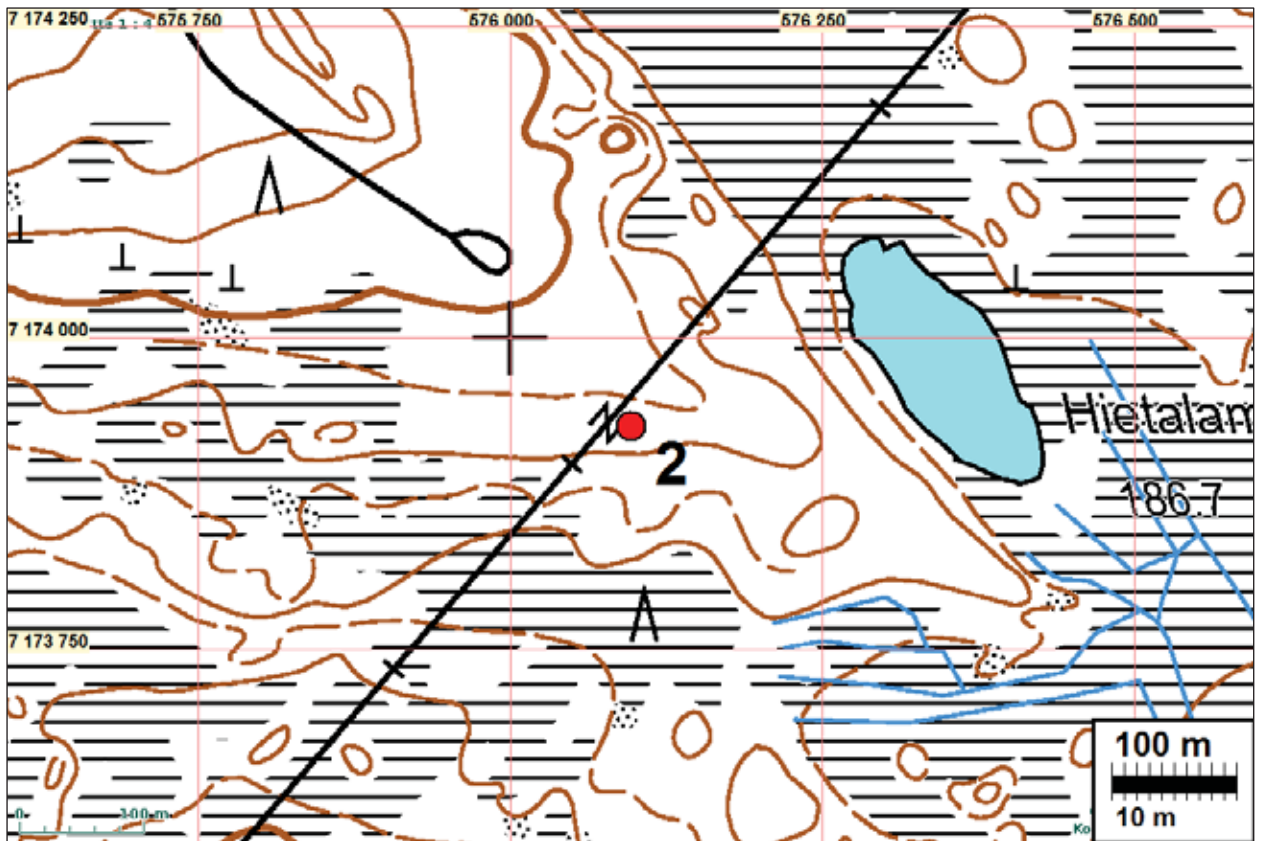
Huomiot: Kaksi tervahautaa.

a) Pyöreä tervahauta, halkaisija vallin ulkoreunoista mitattuna 14 m. Vallin sisäpuolella on toinen valli, halkaisija 6 m, molempien korkeus 0,5 m, leveys 1,5 m. Syvyys keskeltä 0,7 m. Pitkänomainen juoksutuskuoppa on etelän puolella, pituus 4,5 m, leveys 2 ja syvyys 1,5 m. Vallin ulkosivulla on muutamia kuoppia, halkaisija 1x1 m, syvyys 0,5 m. Tervahaudan päällä kaadettuja puita ja risuja, joten havaintomahdollisuudet huonohkot. Tervahaudan kohdalla olevan kannon vuosilustojen lukumäärän perusteella tervahaudan ikä on yli 112 vuotta.

b) Heti edellisen tervahaudan lounaispuolella, siitä metrin päässä, toinen vastavankaltainen maarakenne mutta pienempi ja epäselvempi. Halkaisija 5 m, syvyys 0,5 m. Eteläpuolella 1x1 laajuinen, 0.7 m syvä mahdollinen juoksutuskuoppa. Risujen takia havaintomahdollisuudet olivat huonot.

Molemmat sijaitsevat laajan mäen laella.





Tervahaudan jääne

### HYRYNSALMI 3 HOIKANKANGAS

Mjtunnus:

Rauh.lk: 2

Ajoitus: historiallinen

Laji: valmistus: tervahauta

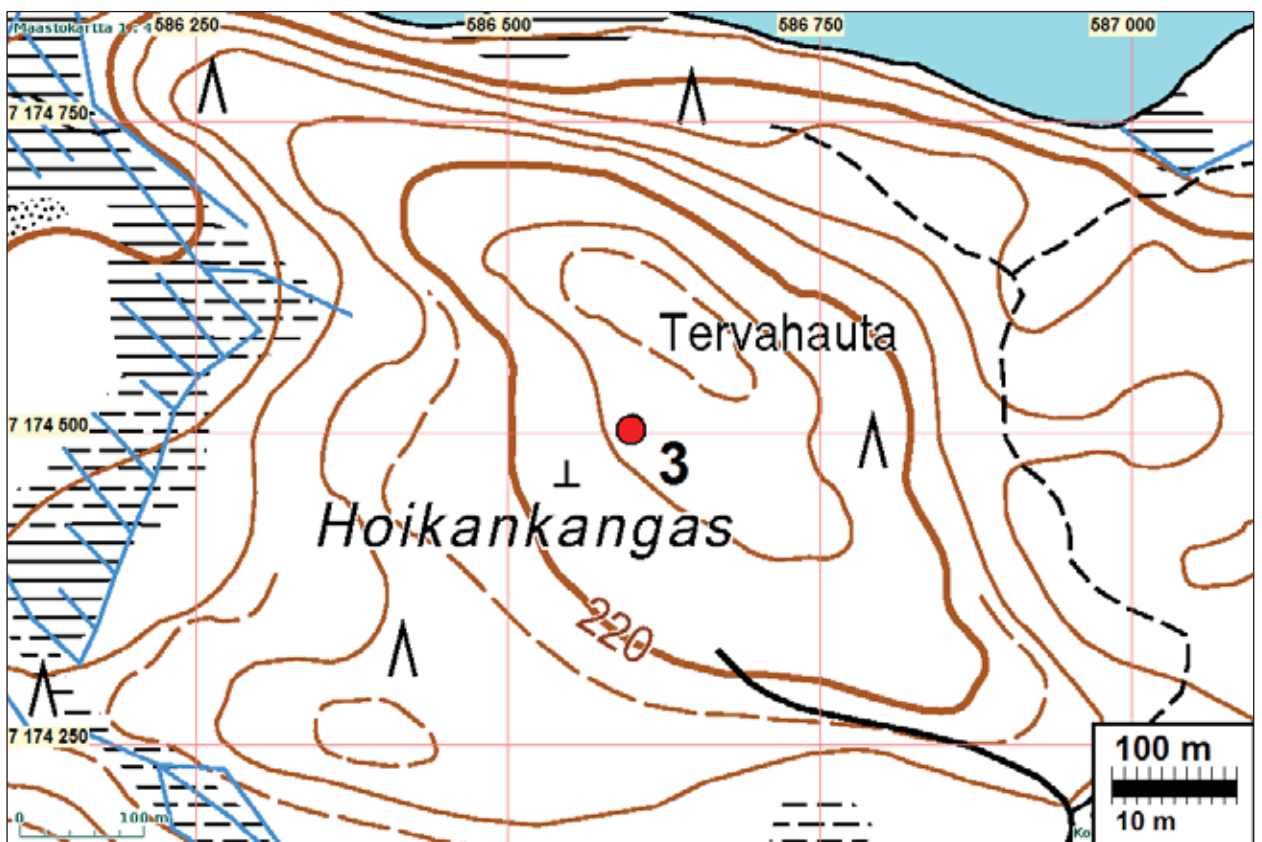
Koordin: N: 7174 502 E: 586 599 Z: 225

X: 7176 785 Y: 4443 613  
 P: 7177 505 I: 3586 806

Tutkijat: H. Poutiainen & V. Laakso 2012 inventointi

Sijainti: Paikka sijaitsee Hyrynsalmen kirkosta 14,6 km itään.

Huomiot: Tervahauta, joka on muodoltaan pyöreä, loivasti keskustaan viettävä. Halkaisija on vallin ulkoreunoista mitattuna n. 8 m ja syvyys suhteessa valliin on 0,6 m. Vallin ulkosivulla on muutamia halkaisijaltaan 1x1 m kokoisia kuoppia. Juoksutuskuoppa on lounaispuolella, se on pitkänomainen, pituus 4, leveys 1,2 ja syvyys 1 m. Tervahaudan kohdalla kasvaa nuoria kuusia, maaperä on hiekkaa; Kairalla otetussa näytteessä oli hiiltä, ei huuhtoutumiskerrosta. Ympäristö on sekametsää kasvavaa tasamaata.



Tervahauta näreikössä.