

---

**LUONTOSELVITYS KASVILLISUUS**

---

TYÖNUMERO: E27559

JALASJÄRVEN RUSTARIN TUULIPUISTOHANKE

METSÄHALLITUS



**24.8.2015**

**SWECO YMPÄRISTÖ OY  
OULU**



**Sisältö**

1	JOHDANTO .....	2
2	AINEISTO JA MENETELMÄT .....	3
3	MAA- JA KALLIOPERÄ SEKÄ VESISTÖT .....	3
4	KASVILLISUUS.....	5
4.1	Yleiskuvaus .....	5
4.2	Voimaloiden rakennuspaikat.....	7
5	ELÄIMISTÖ .....	7
6	NATURA- JA SUOJELUALUEET .....	7
7	ARVOKKAAT LUONTOKOhteet JA LAJISTO .....	10
8	VAIKUTUSTEN ARVIOINTI .....	12
9	YHTEENVETO JA SUOSITUKSET.....	13
10	LÄHTEET .....	13

**Liitteet:**

Liite 1 Voimaloiden rakennuspaikkojen kuvaus

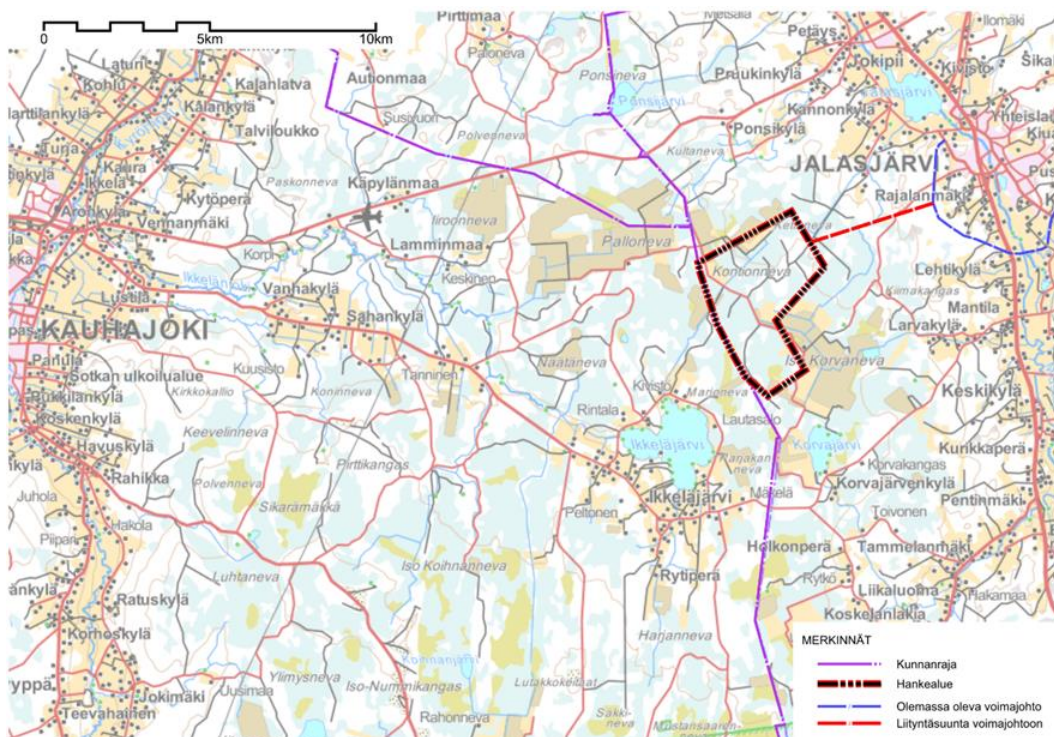
Liite 2 Luontoselvityskartta

## 1 JOHDANTO

Rustarin tuulivoimapuiston suunniteltu alue sijaitsee Etelä-Pohjanmaan maakuntaan kuuluvan Jalasjärven kunnan lounaisosassa rajautuen Jalasjärven ja Kauhajoen väliseen kunnanrajaan. Suunnittelualue sijaitsee noin kuusi kilometriä lounaaseen Jalasjärven kuntataajamasta, E12-tien ja Kauhajoen kunnan Ikkeljärven kylän välissä.

Hanke sijoittuu asumattomalle ylänköalueelle, jossa suoalueet ja kangassaarekkeet vaihtelevat. Metsät ovat talousmetsiä ja suot ojitettuja. Suunnittelualue on osittain soistunutta maa- ja metsätalousaluetta. Turvetuotantoalueita sijaitsee välittömästi hankealueen ympärillä sen itä- ja länsi- ja pohjoispuolella. Alueen eteläosassa on tuotannosta poistunutta turpeenottoaluetta.

Luontoselvityksessä kuvataan alueen luonnon yleispiirteet ja luontoarvojensa puolesta arvokkaat ja huomioon otavat kohteet sekä annetaan suositukset maankäytölle alueen luontoarvojen huomioimiseksi.



Kuva 1. Tuulivoimapuiston hankealue.

Selvityksen on tehnyt FM biologi Aija Degerman Sweco Ympäristö Oy:stä.



## 2 AINEISTO JA MENETELMÄT

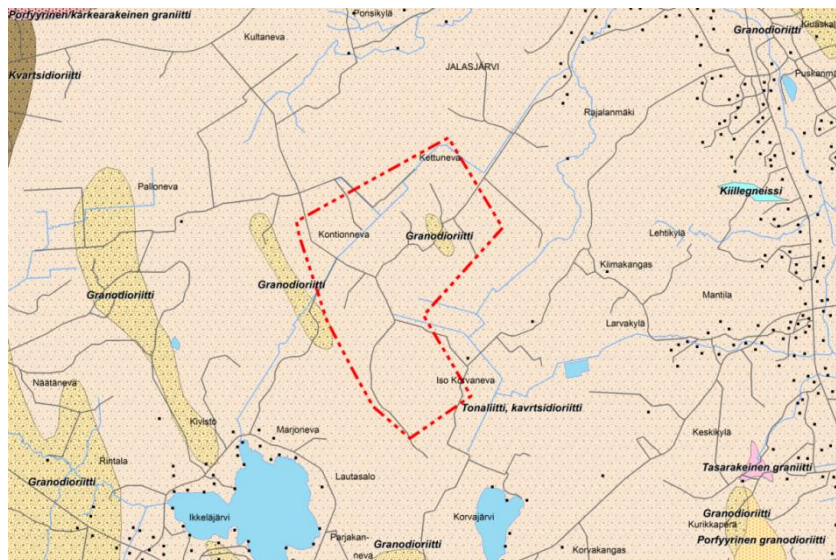
Luontoselvityksessä on kartoitettu luonnonsuojelulain suojellut luontotyypit, metsälain erityisen tärkeät elinympäristöt ja vesilain luontotyypit sekä uhanalaiset luontotyypit (Raunio ym. 2008) ja muut luontoarvojensa puolesta huomioitavat kohteet. Uhanalaisen, luontodirektiivin mukaisen sekä muun huomionarvoisen lajiston esiintyminen on selvitetty olemassa olevan tiedon ja maastokartoitusten perusteella.

Luontoselvityksen pohjatietoina on käytetty alueelta tehtyjä selvityksiä, peruskarttoja, ilmakuvia, ja ympäristöhallinnon OIVA- ja Hertta-tietokantojen (uhanalaiset lajit, SYKE 12.3.2015) tietoja. Käytetyt lähteet on lueteltu selvityksen lopussa. Kasvillisuutta ja luontotyyppejä kartoitettiin maastokäynnillä 4.6. sekä lepakkoselvitysten yhteydessä 29.–30.6. ja 15.–16.8.2015.

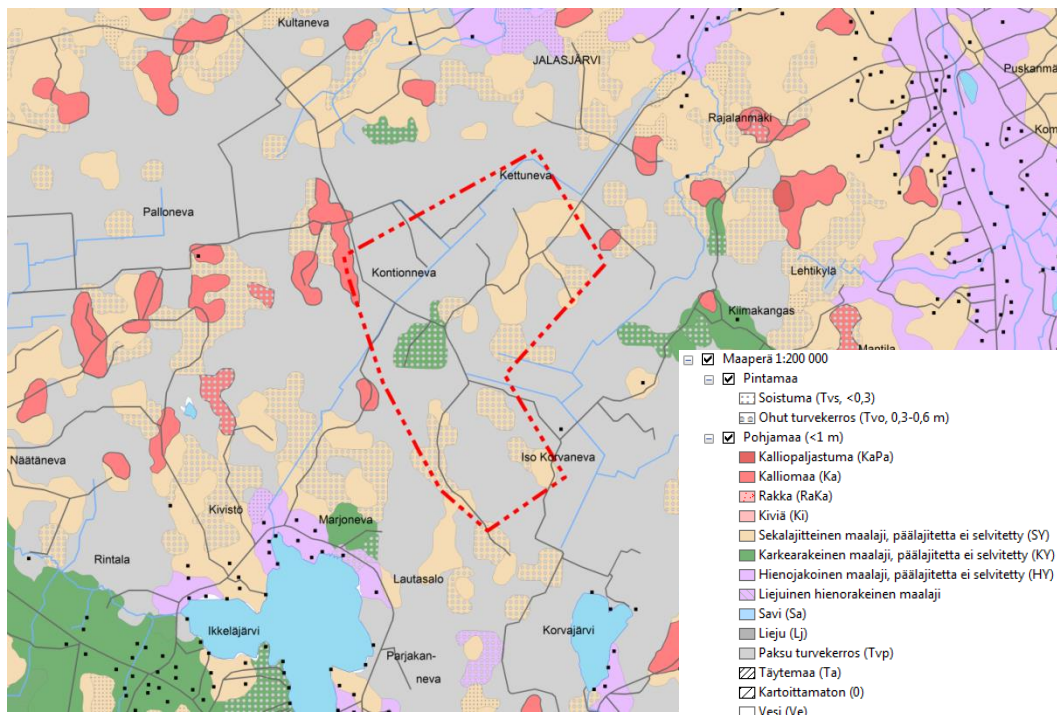
Hankkeessa on tehty seuraavat erilliset selvitykset: liito-orava- ja viitasammakkoselvitys (Sweco Ympäristö Oy), pesimälinnustoselvitys (Sweco Ympäristö Oy), lepakkoselvitys (Sweco Ympäristö Oy) ja lintujen kevätmuuttoselvitys (Ahlman Group Oy 2015).

## 3 MAA- JA KALLIOPERÄ SEKÄ VESISTÖT

Hankealue on kallioperältään tonaliittia ja kvartsidioriittia. Kasakkamäen alueella on granodioriittia. Maaperä hankealueella on enimmäkseen turvetta. Alueen koillis- ja eteläosassa on moreenia ja aivan alueen luoteisosassa kalliomaata. Kallioperä on esitetty kuvassa 2 ja maaperä kuvassa 3.



Kuva 2. Hankealueen kallioperä. Hankealue on osoitettu pistekatkoviivalla.



Kuva 3. Maaperä

Hankealue sijaitsee Kokemäenjoen-Saaristomeren-Selkämeren vesienhoitoalueella. Suurin osa hankealueesta sijaitsee Jukaluoman valuma-alueella (3. jakovaihe). Eteläisin voimalapaikka on Koronojan valuma-alueella ja luoteisin Pettuluoman-valuma-alueella. Hankealueella ei ole vesistöjä lukuisia metsä- ja suo-ojia lukuun ottamatta. Alueella on useita pieniä todennäköisesti soranotosta syntyneitä vesilammikoita. Hankealueen itäosaan on peruskarttaan merkitty lähde nimeltään Matkamiehenlähde.



Kuva 4. Matkamiehenlähde on kuivunut.



Alueella ei ole pohjavesialueita. Lähin pohjavesialue Koivuniemi sijaitsee noin 3,5 km hankealueen eteläpuolella.

## 4 KASVILLISUUS

### 4.1 Yleiskuvaus

Hankealue sijaitsee laajojen Iso Korvannevan ja Kontionevan-Pallonevan turvetuotanto-alueiden välisellä metsäalueella. Rustarin alue on suurimmaksi osaksi turvemaata. Hankealueen koillisosassa Katehenmäen-Kasakkamäen-Hautakankaan-Välikankaan alueella on ympäristöstään kohoava kangas, jolla maaperä on kuivempaa. Alueen poikki kulkee Rustarintie. Tien varressa on muutamia pienialaisia entisiä soranottokuoppia. Ympäristöstään hieman kohoavia kankaita on myös muualla hankealueella pieninä "saarina". Kalliopaljastumia on Katehenmäellä ja hankealueen luoteisosassa sekä alueen länsiosassa Hautasaaren ja Synkiätsaaret-kankaiden alueella.



*Kuva 5. Mäntykangasta hankealueella.*

Hankealueen metsät ovat talouskäytössä, luonnontilaista tai vanhaa metsää alueella ei ole. Metsät ovat suurimmaksi osaksi mäntyvaltaisia tuoreita-kuivahkoja kankaita. Kuusta ja koivua on lähinnä sekapuuna. Kallioilla ja maaperältään soraisella Kasakkamäellä on kuivaa kangasta ja kalliolla on jäkäläköitä.



*Kuva 6. Suunnitellun tuulivoimapuiston alue on talousmetsää.*

Lähes kaikki suot ja soistumat on ojitettu. Suot ovat ojitettuja turvekankaita ja räme-muuttumia. Ojittamatonta suota on alueen luoteisosassa Korvannevantien varren pellon molemmin puolin ja alueen eteläosassa Iso Korvannevan ja Marjonevan välisellä alueella. Suot ovat karuja lyhytkorsinevoja, reunoiltaan mäntypuustoisia rämeitä. Pohjoisemmat ojittamattomat suoalueet ovat kuivuneet ojitusten vuoksi eivätkä suot ole enää luonnontilaisia. Myös eteläosan ojittamattomien suoalueiden reunat ovat ojitusten vuoksi kuivuneet. Keskiosiltaan ne ovat kuitenkin luonnontilaisia.

Hankealueen pohjois- ja eteläpuolella on laajoja turvetuotantoalueita (kuva 7). Entisillä turvetuotantoalueilla on peltoja.



*Kuva 7. Hankealueen ympärillä on turvetuotantoalueita ja peltoa.*



## 4.2 Voimaloiden rakennuspaikat

Voimaloiden rakennuspaikat ovat eri-ikäistä mäntypuustoista kangasmetsää. Voimaloiden paikat sijoittuvat ympäristöään hieman korkeammille kankaille. Voimalapaikkojen kuvaus on esitetty kuvissa liitteessä 1. Rakennuspaikoilla 2, 3, 4, 6, 7, 8 ja 9 ei ole erityisiä luontoarvoja, kuten huomioitavia luontotyyppisiä tai lajistoa, vaan metsä on tavanomaista talousmetsää. Voimaloiden 1 ja 5 rakennuspaikoilla on huomioitavana luontokohteena rajattu kallioalueet (ks. kappale 7).

## 5 ELÄIMISTÖ

Hankealueen nisäkäslajisto on tavanomaista metsälajistoa. Jalasjärven Alapään Eränkävijät ry:n alueella metsästettäviä lajeja ovat hirvi, valkohäntäpeura, metsäkauris ja pienriista. Rustarin alueella metsästetään vain pienriistaa ([www-sivut Jalasjärven Alapään Eränkävijät ry](http://www-sivut.JalasjärvenAlapäänEränkävijät.ry)). Suurpedoista Jalasjärven kunnan alueella on havaittu karhu, susi, ilves ja ahma (RKTL 2013). Viimeisen kahden kuukauden aikana havaintoja hankealueen seudulla on tehty ilveksestä ja ahmasta ([riistahavainnot.fi](http://riistahavainnot.fi)). Karhu, susi ja ilves ovat luontodirektiivin liitteiden II ja IV lajeja, ahma on liitteen II laji. Maastokäynnillä havaittiin jälkiä hirvestä, peurasta, jäniksestä ja oravasta.

Suunnitellun Rustarin tuulivoimapuiston alueelta on tehty erilliset liito-orava-, viitasamakko- ja lepakkoselvitykset (Sweco Ympäristö Oy 2015). Em. lajit ovat luontodirektiivin liitteen IV (a) lajeja, joten luonnonsuojelulain 49 §:n mukaan niiden lisääntymis- ja levähdyspaikkojen hävittäminen ja heikentäminen on kiellettyä.

Alueelle on tehty erilliset linnustoselvitykset (Sweco Ympäristö Oy 2015).

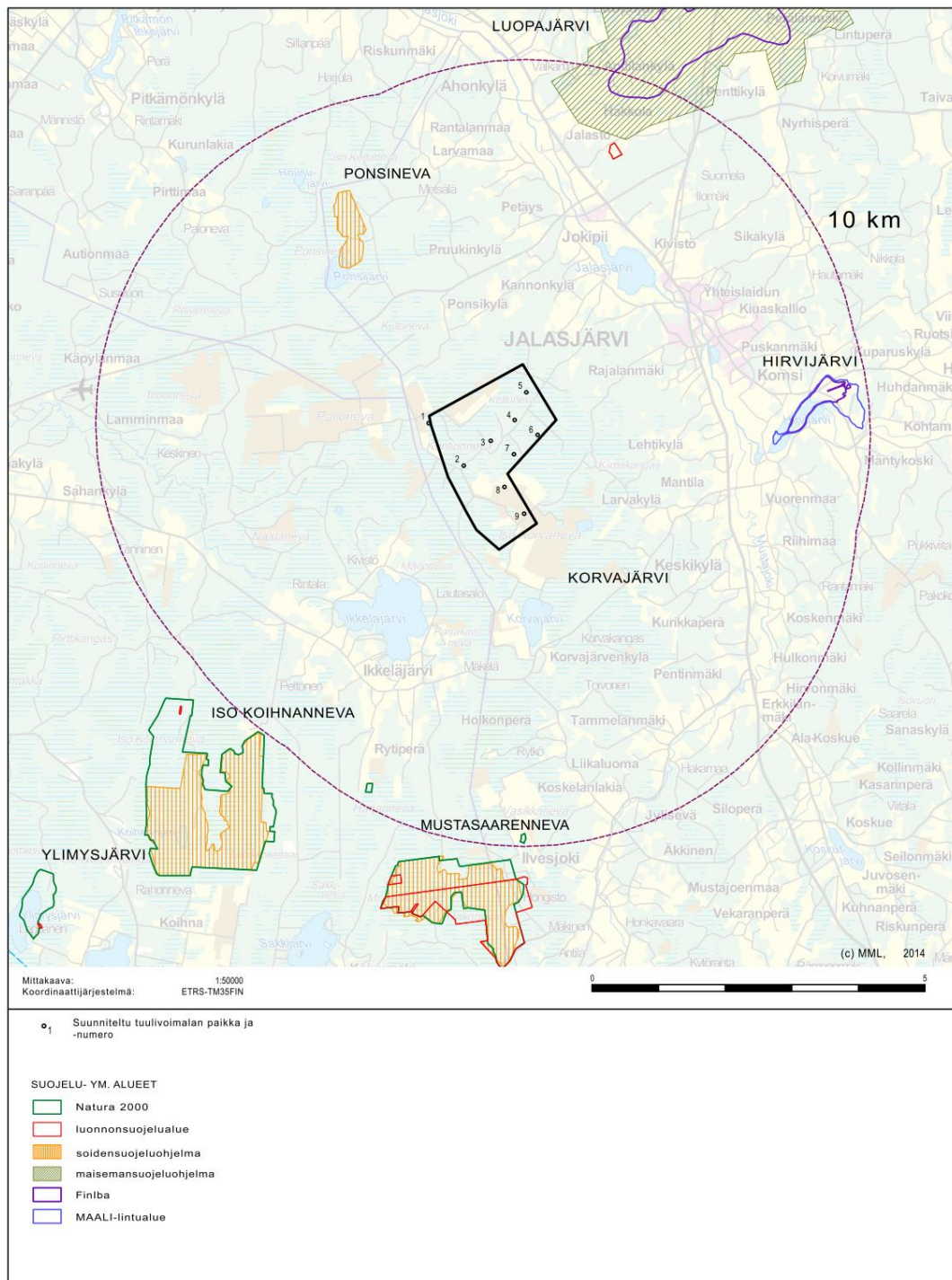
## 6 NATURA- JA SUOJELUALUEET

Selvitysalueella ei ole luonnonsuojelu- tai Natura-alueita. Lähimmät Natura-alueet ovat noin 10 km etäisyydellä alueen eteläpuolella sijaitsevat Iso Koihnanneva (FI0800034) ja Mustasaarenneva (FI0800010). Iso Koihnannevan aluetyyppi on SCI/SPA, eli alue on suojeltu luontodirektiivin ja lintudirektiivin nojalla. Natura-alue sijaitsee Kauhajoen kunnan alueella ja on kooltaan 1390 ha. Iso Koihnannevan alueella on yksityismaan luonnonsuojelualue Iso Koihnanneva 1 (YSA206496) ja soidensuojeluohjelmaan kuuluva alue Iso Koihnanneva-Lutakkokeitaat (SSO100278). Mustasaarennevan Natura-alueen aluetyyppi on SCI. Alue sijaitsee Kauhajoen ja Jalasjärven kuntien alueella ja on kooltaan 724 ha. Mustasaarennevalla on Hakonevan-Mustasaarennevan soidensuojelualue (SSA100059) ja alue kuuluu soidensuojeluohjelman kohteisiin (SSO100280). Natura-alueella on myös lehtojensuojeluohjelman kohde Näsimmäen lehto (LHO100321).

Hankealueen luoteispuolella on soidensuojeluohjelman kohde Ponsineva-Ponsijärvi (SSO100275), jonne etäisyyttä on noin 4,9 km. Alueen pohjoispuolella noin 7,2 km etäi-

syydellä on yksityismaan luonnonsuojelualue Jokipii-Luopajärvi (YSA205455) ja noin 7,9 km etäisyydellä maisemansuojeluohjelman kohde Luopajärvi (MAO100104). Luopajärven pellot ovat Suomen tärkeä lintukohde, FINIBA. Etäisyys hankealueesta on noin 9,3 km. FINIBA-kohde Hirvijärvi sijaitsee noin 7,5 km hankealueesta itään Jalasjärven keskustan eteläpuolella. Luopajärvi ja Hirvijärvi ovat myös maakunnallisesti arvokkaita lintualueita. Suojelu- ja Natura-alueet on esitetty kartalla kuvassa 6.

Korvajärvi noin 2 km hankealueesta etelään on paikallisesti arvokas lintujärvi (MAALihanke 2013).



Kuva 8. Natura-alueet, luonnonsuojelualueet, luonnonsuojeluohjelmien kohteet sekä arvokkaat lintualueet (OIVA Ympäristöhallinnon paikkatietopalvelu 25.2.2015).



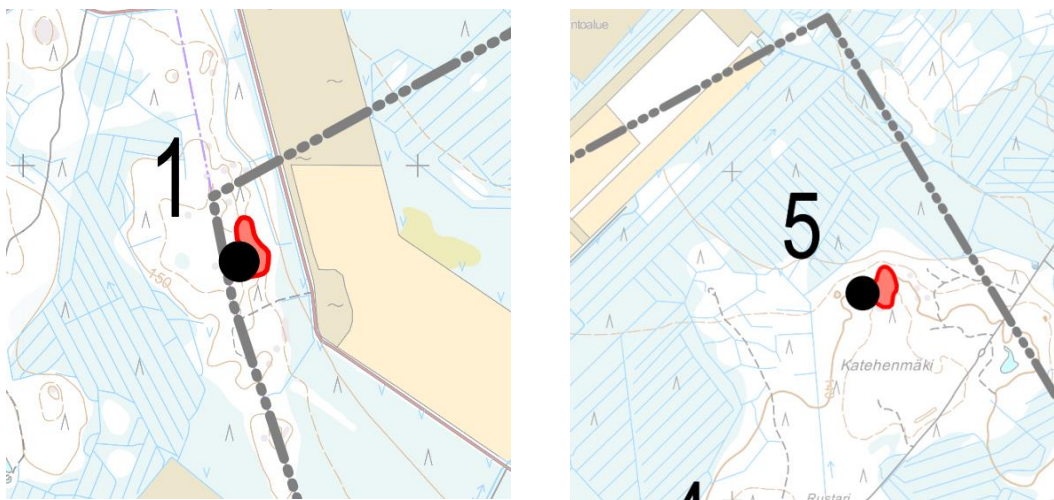
## 7 ARVOKKAAT LUONTOKOhteET JA LAJISTO

Rustarin alueella ei esiinny luonnonsuojelulain, metsälain tai vesilain mukaisia luontotyyppejä. Alue on talousmetsää eikä luonnontilaista tai vanhaa metsää ole.

Huomioitavina luontokohteina on rajattu kallioalueet alueen luoteisosassa Kallionevan länsipuolella ja alueen koillisosassa Katehenmäellä. Kallioilla puusto on mäntyvaltaista ja ympäröiviä alueita vanhempaa. Kalliopaljastumaa ja kiviä peittävät jäkälät. Kallionevan länsipuolen kallioilla saalisteli pohjanlepakko, jolla voi olla piilopaikka kallion alueella (lepakkoselvitys, Sweco Ympäristö Oy 2015). Pohjanlepakko on luontodirektiivin liitteen IV (a) laji, joten luonnonsuojelulain 49 §:n mukaan sen lisääntymis- ja levähdyspaikkojen hävittäminen ja heikentäminen on kiellettyä.



*Kuva 9. Kallio Kallionevan länsipuolella.*



*Kuva 10. Kuvankaappaus luontoarvot -kartalta (liite 1). Vasemmalla hankealueen luoteisosan kallioalue ja oikealla hankealueen koillisosan kallio.*

Huomioitavana luontokohteena on liitteen 1 kartalla esitetty myös ojittamaton keski-  
osistaan luonnontilainen Marjoneva, joka ulottuu pohjoisosastaan hankealueen lounais-  
osaan. Kohde on esitetty luontokohteena myös Metsähallituksen metsätaloustietokannassa  
”käytön rajoitteet”. Suo on karu ja sen reunoilla vaihtelevat rimmet ja jänneet (kuva 10).  
Jänneet ovat harvaa mäntyä kasvavaa rahkarämettä, jänneiden väleissä valtalajina on  
tupasvilla. Marjonevaa lukuun ottamatta muut hankealueen ojittamattomat suoalueet  
ovat kuivuneet ojitusten ja soita ympäröivien turvetuotantoalueiden vuoksi.



*Kuva 11. Luonnontilaista ojittamatonta suota Marjonevalla alueen lounaisosassa.*

Edellä kuvatut luontotyytit eivät ole uhanalaisia Suomen luontotyyppien uhanalaisuus-  
luokituksen mukaan (Raunio ym. 2008).

Rustarin alueelta on vanhempi havainto liito-oravasta (Hertta Eliölajit-tietojärjestelmä, Suomen ympäristökeskus 12.3.2015), mutta se on todettu hävinneeksi (liito-oravaselvitys, Sweco Ympäristö Oy 2015). Selvitysalueelta ei ole tietoja muista uhanalaisista tai huomionarvoisista lajeista eikä niitä maastokäynneilläkään pohjanlepakkoa lukuun ottamatta havaittu.

## 8 VAIKUTUSTEN ARVIOINTI

Rakentaminen muuttaa ympäristöä ja luonnonympäristö muuttuu rakennetuksi alueeksi. Puusto ja muu korkeampi kasvillisuus raivataan tuulivoimalan ympäriltä rakennus- ja asennustöitä varten enintään noin 1 ha:n alueelta. Alueella on hyvä tiestö, joten rakentamisen ja huollon vuoksi tuulipuistoon täytyy rakentaa vain vähän uutta tietä.

Olemassa oleva kasvillisuus häviää rakennettavilta alueilta. Vaikutukset kasvillisuuteen ovat paikallisia, mutta luonteeltaan pysyviä. Rakentaminen pirstoo yhtenäisiä metsäalueita. Rakentamisella voi olla vaikutusta pintavesiin, erityisesti soilla ja purojen tms. pientä vesistöjen ympäristössä. Voimalinjan alueella kasvillisuusvaikutukset ovat avohakkuun kaltaisia.

Suurimmat vaikutukset kasvillisuuteen rakentamisella on luonnontilaisissa ympäristöissä. Hankealue on voimakkaassa metsätalouskäytössä eikä luonnontilaisia tai luonnontilaisia kaltaisia kohteita juuri ole. Suunnitelluilla voimaloiden 1 ja 5 rakennuspaikoilla on huomioitavana luontokohteena rajattu kallioalueet (ks. kappale 7), jotka olisi hyvä voimaloiden sijoittelussa huomioida luonnon monimuotoisuuden kannalta. Huomioitavana kohteena on rajattu myös Marjoneva alueen lounaisosassa. Suon läheisyyteen ei ole suunniteltu rakentamista, joten sille ei aiheudu vaikutuksia hankkeesta.

Tuulipuiston rakentaminen muuttaa elinympäristöjä ja aiheuttaa häiriötä eläimistöille ja linnustolle sekä rakentamisen että tuulipuiston käytön aikaan. Tuulivoimalaitosten käynnistääni (lapojen ja sähköntuotantokoneiston äänet) sekä roottorin pyörimisestä johtuva varjon vilkkuminen vaikuttavat voimalapuiston ympäristössä. Sekä rakennusaikainen että tuulivoimaloiden toiminnan aiheuttama häiriö voi karkottaa eläimiä ja lintuja alueelta ja aiheuttaa alueen välttämistä. Luonnonympäristöön kohdistuvista vaikutuksista yleensä merkittävimmät ovat lintuihin kohdistuvat vaikutukset; törmäykset, häiriö ja epäsuorat elinympäristö muutokseen liittyvät vaikutukset.

Lähimmät Natura-alueet ovat noin 10 km etäisyydellä, joten hankkeen vaikutukset eivät todennäköisesti ulotu niille. Luonnonsuojeluohjelman kohteista lähin on noin 5 km etäisyydellä ja lähin luonnonsuojelualue noin 7 km päässä, joten vaikutuksia ei kohdistu näille alueille. Lähin FINIBA-kohde Hirvijärvi on noin 7,5 km etäisyydellä. Hankealueen eteläpuolella on paikallisesti arvokas Korvajärvi, jonne etäisyyttä eteläisimmästä voimalasta on noin 2 km.



## 9 YHTEENVETO JA SUOSITUKSET

Hankealue on voimakkaassa talouskäytössä eikä alueella ole luonnontilaista tai vanhaa metsää. Turvemaat on pääosin ojitettu ja alueella sekä sen ympärillä on laajoja turvetuo-  
tantoalueita. Alueella ei esiinny luonnonsuojelulain, metsälain tai vesilain mukaisia luon-  
totyyppejä eikä uhanalaista tai muuta huomionarvoista kasvilajistoa.

Suunnitelluilla voimaloiden rakennuspaikoilla 1 ja 5 on huomioitavana luontokohteena  
rajattu kallioalueet (ks. kappale 7), jotka olisi hyvä voimaloiden sijoittelussa huomioida  
luonnon monimuotoisuuden kannalta.

## 10 LÄHTEET

Ahlman Group Oy, 2015. Jalasjärven Rustarin tuulivoimapuiston lintujen kevätmuut-  
toselvitys 2015.

Meriluoto, M. & Soininen, T., 1998. Metsäluonnon arvokkaat elinympäristöt.  
Metsälaki 12.12.1996/1093

<https://www.finlex.fi/fi/laki/ajantasa/1996/19961093> (luettu 17.6.2015)

Korhonen, R. ja Suomi, T. 2003. Jalasjärvellä tutkitut suot ja niiden turvevarat. Osa II.  
Turvetutkimusraportti 343. Geologian tutkimuskeskus.

Luonnonsuojelulaki 20.12.1996/1096

<https://www.finlex.fi/fi/laki/ajantasa/1996/19961096> (luettu 17.6.2015)

OIVA-paikkatietopalvelu

<https://www.wp2.ymparisto.fi/scripts/oiva.asp> (luettu 21.4.2015)

Rassi, P., Hyvärinen, E., Juslen, A. & Mannerkoski, I. (toim.) 2010: Suomen lajien uhan-  
alaisuus – Punainen kirja 2010. Erillisjulkaisu. Ympäristöministeriö ja Suomen ympäristö-  
keskus. 685 s.

Raunio, A., Schulman, A. & Kontula, T. (toim.), 2008. Suomen luontotyyppien uhan-  
alaisuus – Osa 2. Luontotyyppien kuvaukset. Suomen Ympäristökeskus, Helsinki. Suomen  
Ympäristö 8/2008. 572 s.

Söderman, T. 2003: Luontoselvitykset ja luontovaikutusten arviointi - kaavoituksessa,  
YVA-menettelyssä ja Natura-arvioinnissa. Ympäristöopas 109. Suomen Ympäristö-  
keskus. Luonto ja luonnonvarat. 196 s.

Jalasjärven Alapään Eränkävijät ry

<http://www.erankavijat.fi/> (luettu 17.3.2015)

Riista- ja kalataloudentutkimuslaitos 2013. Suurpedot.

[http://www.rkti.fi/www/uploads/pdf/Suurpedot/2013/po\\_2013.jpg](http://www.rkti.fi/www/uploads/pdf/Suurpedot/2013/po_2013.jpg) (luettu 19.2.2015)

Sweco Ympäristö Oy, 2015a. Jalasjärven Rustarin tuulivoimahankealueen lepakkoselvi-  
tys.

Sweco Ympäristö Oy, 2015b. Jalasjärven Rustarin tuulivoimahankealueen liito-orava- ja  
viitasammakkoselvitys.

Sweco Ympäristö Oy, 2015c. Jalasjärven Rustarin tuulivoimahankealueen pesimälinnus-  
toselvitys.

Vesilaki 27.5.2011/587

<https://www.finlex.fi/fi/laki/ajantasa/2011/20110587> (luettu 17.6.2015)

LIITE 1 Suunnitellut voimalapaikat



*Kuva 1. Voimalan 1 rakennuspaikka sijaitsee ympäristöään hieman korkeammalla kankaalla. Rakennuspaikalla on osaksi mäntytaimikkoa (vas.) ja osaksi avokalliota, jolla puusto on vanhempaa (oik.). Kallio on maisemallisesti kaunis. Kallioalue on rajattu huomioitavana luontokohteena (kpl 7).*



*Kuva 2. Voimalan 2 rakennuspaikalla on mäntytaimikkoa ja osin suurempaa puustoa.*



*Kuva 3. Voimalan 3 rakennuspaikka sijaitsee Rustarin tien varressa kuivahkolla kankaalla. Puusto on mäntyvaltaista ja harvennettua. Rakennuspaikan itäpuolella on laaja taimikko.*





*Kuva 4. Voimalan 4 alueella on entinen soranottoaikka, joka kasvaa tasaikäistä mäntyä. Rinteen yläosassa on kuivaa kangasta.*



*Kuva 5. Voimalan 5 rakennuspaikka on nuorta mäntymetsää. Itäpuolella on maisemallisesti kaunis jäkälikköinen avokallio.*



*Kuva 6. Voimalan 6 rakennuspaikalla on taimikkoa, tiheää nuorta mäntymetsää ja jäkälikköistä avokalliota.*



*Kuva 7. Voimalan 7 rakennuspaikka on tuoreen kankaan mäntytaimikkoa. Ympärillä on ojitettua rämettä.*



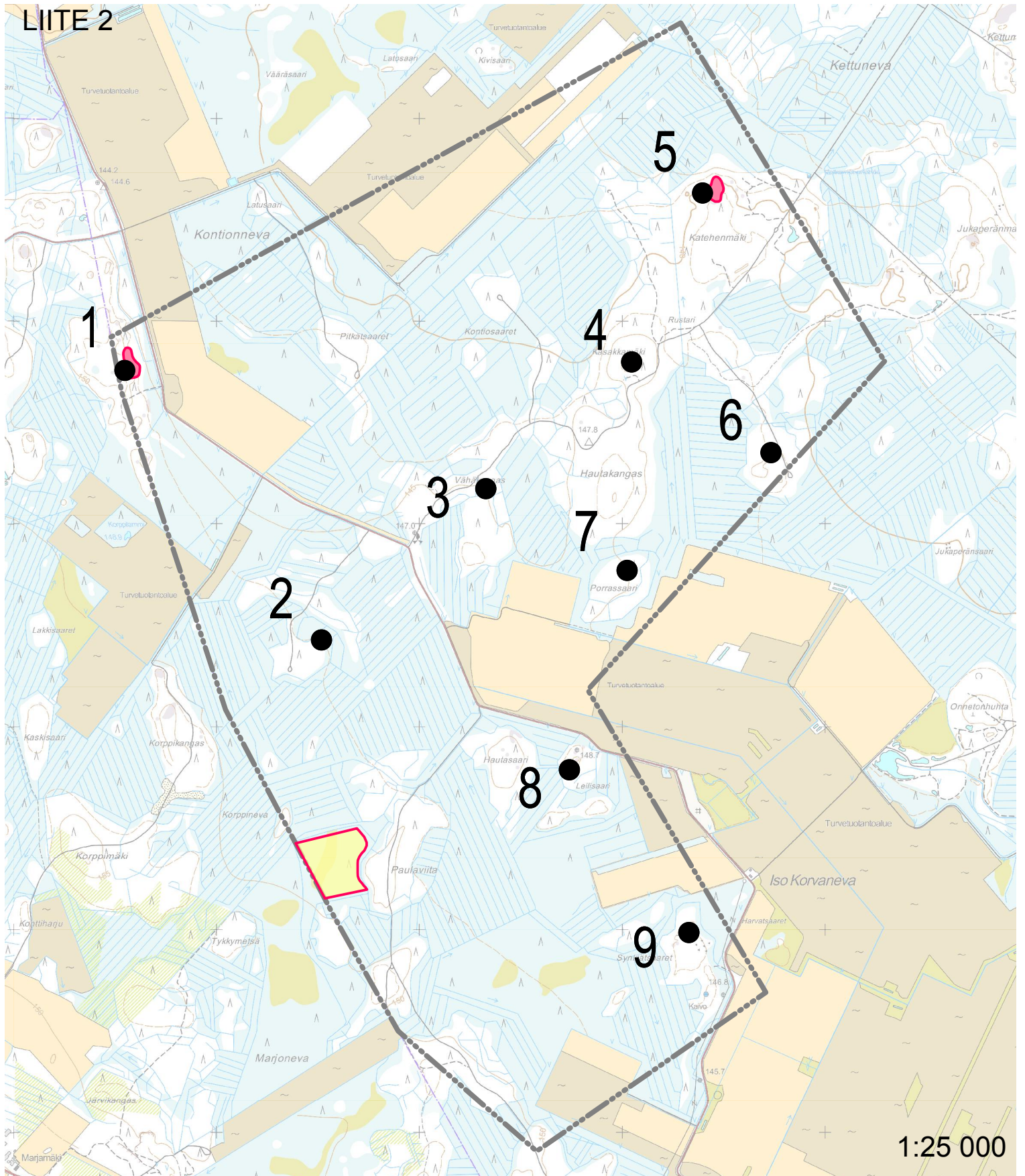


*Kuva 8. Voimalan 8 rakennuspaikka on nuorta mäntymetsää.*



*Kuva 9. Voimalan 9 rakennuspaikka on nuorta mäntymetsää. Pohjoisreunassa on kallio-  
paljastuma.*





**Jalasjärven Rustarin tuulipuisto**  
**Huomionarvoiset luontokohteet**

**MERKINTÖJEN SELITYS:**

- kallio
- suokohde

Pohjakartta-aineistot: MML 2014