
METSÄKANALINTU- JA PÖLLÖSELVITYS

TYÖNUMERO: E27655.40

METSÄHALLITUS LAATUMAA

JALASJÄRVEN RUSTARIN TUULIVOIMAHANKEALUEEN METSÄKANALINTU- JA
PÖLLÖSELVITYS



22.6.2015

SWECO YMPÄRISTÖ OY
TURKU

Muutoslista

					VALMIS
					LUONNOS
MUUTOS	PÄIVÄYS	HYVÄKSYNYT	TARKASTANUT	LAATINUT	HUOMAUTUS

Sisältö

1	JOHDANTO.....	1
2	TUTKIMUSALUEEN SIJAINTI JA YLEISKUVA.....	1
3	TUTKIMUSMENETELMÄT.....	3
4	KANALINNUT JA PÖLLÖT	4
5	JOHTOPÄÄTÖKSET JA MAANKÄYTTÖSUOSITUKSET	9
6	LÄHTEET	10

Kartat:

Liitekartta 1: Metsäkanalinnut (salassa pidettävä, vain viranomaisten käyttöön)

Valokuvat: Heini Lies-Niittymäki

Sweco Ympäristö Oy

PL 88, 00521 Helsinki
Mäkelininkatu 17 A, 90100 Oulu
PL 453, 33101 Tampere
PL 669, 20701 Turku

www.sweco.fi
etunimi.sukunimi@sweco.fi
puh. 010 2414 000

Y-tunnus 0564810-5

1 JOHDANTO

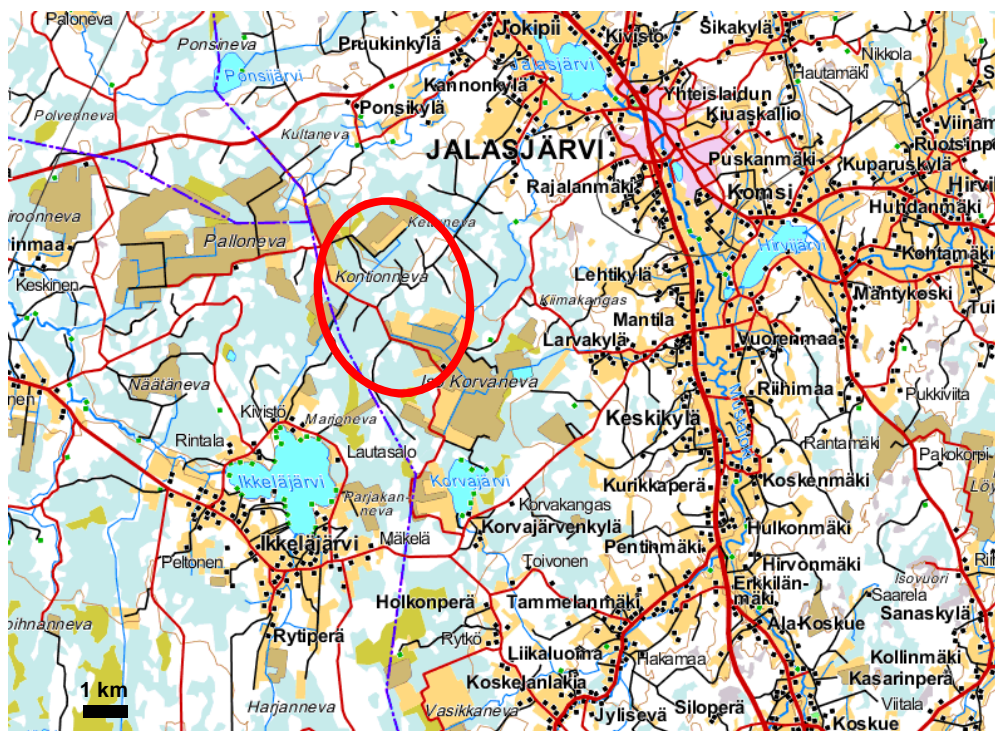
Metsäkanalintu- ja pöllöselvitys on laadittu osana laajempaa luontoselvitystä Metsähallituksen Jalasjärven Rustarin tuulivoimahankealueelle. Tarkoituksena oli selvittää maastokäynneillä maaliskuussa 2015 mahdollisten metsäkanalintujen ja pöllöjen ja esiintymisen suunnittelualueella. Samalla havainnointiin muuta aikaisin pesivää linnustoa, kuten petolintuja.

Petolinnot sisältyvät erilliseen pesimälinnustoraporttiin (Sweco Ympäristö Oy 2015).

Selvityksen on laatinut FM, Luontokartoittaja Heini Lies-Niittymäki Sweco Ympäristö Oy:stä.

2 TUTKIMUSALUEEN SIJAINTI JA YLEISKUVA

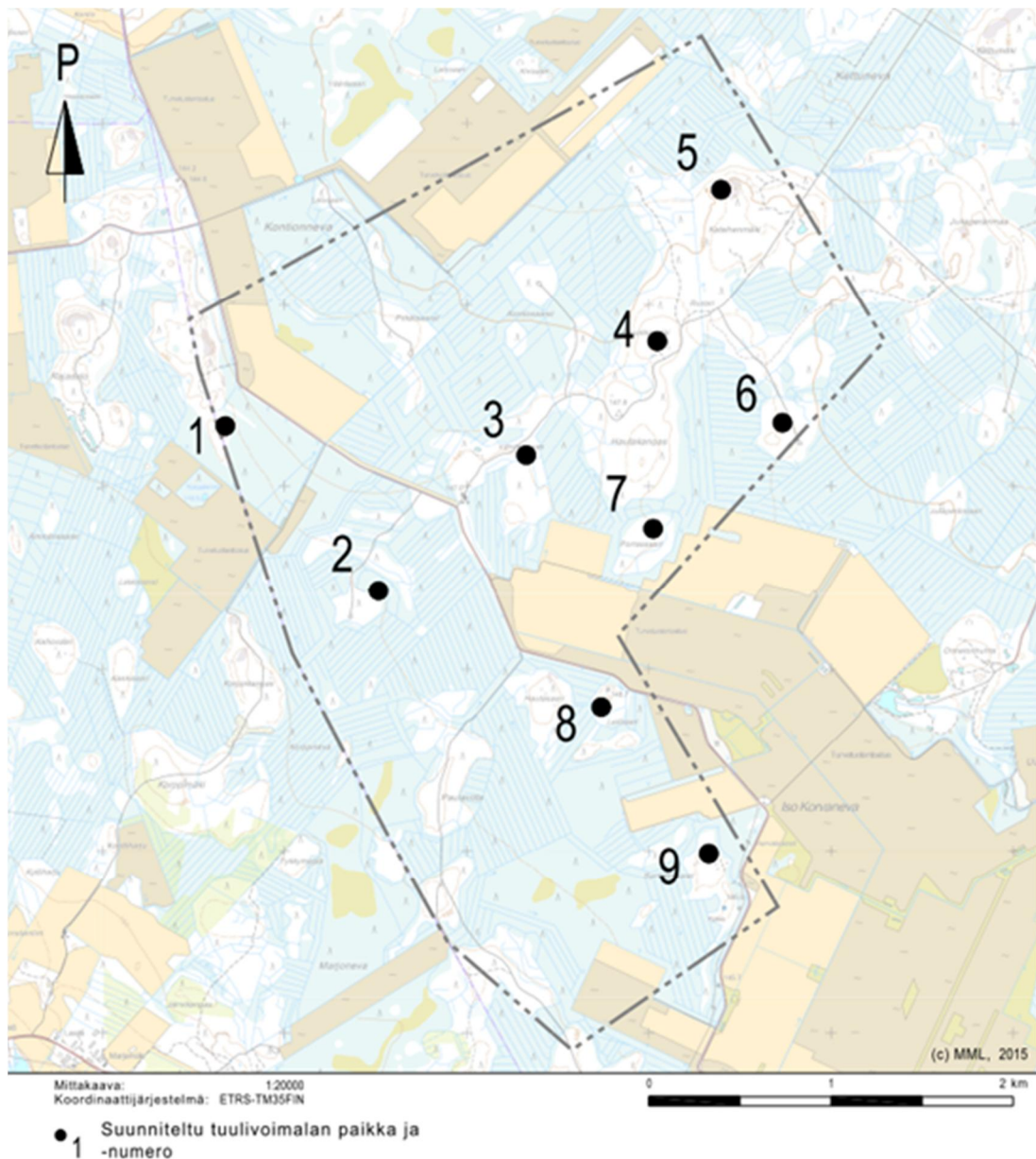
Alue sijaitsee Jalasjärven kunnassa Metsähallituksen hallinnoimalla Rustarin alueella. Lähimmillään alue sijaitsee noin 6,5 km:n päässä Jalasjärven keskustasta lounaaseen Iso Korvanevan ja Kontionevan välimaastossa. Hankealueen kokonaispinta-ala on noin 11 neliökilometriä ja alueelle on suunnitteilla 9 tuulivoimalaa.



Pohjakartta © MML 2015

Kartta 1. Luontoselvitysalueen sijoittuminen Jalasjärven kunnan Rustarin alueelle.

Suunnittelualan metsät ovat pääosin talousmetsiä, ojitettuja entisiä soita, mäntykankaita ja mäntytaimikkoja. Monimuotoisempia sekametsiä esiintyy myös paikoin. Alueella on laajoja turvetuotantoalueita ja pienialaisia soita.



Kartta 2. Rustarin hankealueen voimalapaikat 1-9 ovat alustavia. Voimaloiden sijainnit tarkentuvat kaavoituksen edetessä.

3 TUTKIMUSMENETELMÄT

Metsäkanalintu- ja pöllökartoituksessa käytettiin sovellettua kartoituslaskentamenetelmää. (Koskimies ym. 1988) Kartoituspäiviä oli yhteensä 9 jakautuen 30.3. - 8.5.2015 väliselle jaksolle. Alueen laajuuden vuoksi kartoituksissa keskityttiin tyypillisiin biotooppeihin, jotka vaihtelevat lajeittain (ks. kpl 4 sivu 3.). Ensimmäiset kartoitukset tehtiin maastossa 30.3. - 1.4.2015 ja 20.4. - 22.4.2015 sekä toukokuussa 4. - 8.5.2015. Alueelta selvitettiin päiväaikaan myös mahdollisia päiväpetolintuja ja aamu- ja iltahämärässä pöllöjä sekä metsäkanalintuja. Alueella oli maaliskuuhuhtikuun vaihteessa vielä lunta paikoin yli 30 cm. Useat hankealueen tiet olivat auraamattomia, mutta päätiet kuten Korvanevantie, Rustarintie ja Korppilammintie olivat ajokelpoisia. Alueen laajuuden vuoksi yhden laskijan kartoitus oli tehtävä liikkuen autolla metsäsaarekkeelta toiselle ja jalkautuen jokaiselle saarekkeelle. Kontiosaaret tosin kartoitettiin kulkien jalan upottavassa lumessa, sillä siellä on aiempina vuosina pesinyt mm. viirupöllö.

Metsäkanalintujen jälkiä, siipijälkiä sekä hakomismäntyjä etsittiin sopivilta lumisilta alueilta. Hakomismäntyjen (ruokailupuiden) alta jätökset löytyvät helpommin lumiseen aikaan. Metson soidinpaikkoja etsittiin myös Keski-Suomen Metsoparlamentin soidinpaikkaesitteen ohjeiden mukaan. (www.metsoparlamentti.fi) Maastoa haravoitiin mm. seuraavilla menetelmillä:

- otetaan selvää tiedossa olevista lähiseudun soidinpaikoista
- käytetään hyväksi tietoa, että soidinpaikat sijaitsevat yleensä noin kahden kilometrin välein, jos maasto on sopivaa
- soidinpaikka sijaitsee yleensä melko yhtenäisellä vähintään kymmenien hehtaarien metsäalueella
- soidinmetsän ei tarvitse olla vanhaa metsää; soitimia kannattaa etsiä jo 30 vuoden ikäisistä ensiharventamattomista männiköistä
- kun soidinpaikan mahdollinen sijainti on rajattu, osataan maastotarkastukset kohdistaa oikealle alueelle

Teeren soidinpaikat sijaitsevat avoimilla alueilla ja soidinääni kantautuu kauemmas kuin metson soitimilla. Teeren soitimet havaitaan helpoiten juuri äänestä.

Kartoitusajankohtana 30.3. - 1.4.2015 sää oli kohtalainen -1 - +3 astetta, tuulta enimmäkseen 3 m/s ja välillä puuskissa 5-6 m/s. 30.3. - 31.3. satoi ajoittain heikosti lunta, räntää ja vettä, mutta 1.4. oli sateeton pilvinen keli. (ks. taulukko 1.)

Huhtikuussa 20.4. - 22.4.2015 kelit olivat paremmat ja lämpötila oli plussan puolella, parhaimmillaan + 9 °C päivällä. Tuuli oli enimmäkseen heikkoa. Lunta oli enää harvoissa varjopaikoissa. Tiet olivat ajokelpoisia. (ks. taulukko 1.)

Toukokuussa 4.-8.5.2015 kartoituspäivät olivat myös heikkotuulisia, sateettomia ja lämpötilat olivat plussan puolella +4 - +10 °C. (ks. taulukko 1.)

Taulukko 1. Jalasjärven Rustarin hankealueen metsäkanalintujen ja pöllöjen kartoituspäivät ja säätila maaliskuu-toukokuussa 2015. Pöllöjä havainnointiin pääosin iltapäivällä ja illalla (ip.) ja metsäkanalintuja pääosin aamupäivällä (ap.).

Päivä	Kellonaika	Tuuli ja pilvisuus	Lämpötila
30.3.	11.40 - 18.15	5-6 m/s, räntäsadetta	+3 °C
31.3. ap.	5.30 - 11.45	3 m/s, heikkoa räntäsadetta	+2 °C
31.3. ip.	16.50 - 21.00	3 m/s, pilvistä	+2 °C
1.4. ap.	5.15 - 11.40	3 m/s, puuskissa 5 m/s, aamusumua	-1 - ± 0 °C
20.4. ip.	14.00 - 21.45	4-6 m/s, aurinkoista	+5 - +7 °C
21.4. ap.	5.05 - 11.00	2-3 m/s, aurinkoista	+2 - +9 °C
21.4. ip.	16.30 - 21.35	2-5 m/s, puolipilvistä	+5 - +9 °C
22.4. ap.	5.15 - 11.05	4 m/s puolipilvistä	+4 °C
8.5.	5.10 - 10.10	4 m/s aurinkoista, pilvistä	+ 8 °C

Maastokartoituksen lisäksi alueelta on pyydetty uhanalaistiedot Rengastustoimistosta ja Hertta-tietokannasta (Suomen ympäristökeskus 12.3.2015). Alueelta on tehty 2009 - 2014 muutama viirupöllöhavainto. Metsäkanalinnuista kyseltiin paikallisilta, mm. Metsästyseura Riistalta. Maaliskuun lopulla teeriä oli jo kuultu ja Uudenhaudanmaalla (3 km hankealueelta etelään) on aiempina vuosina ollut metson soidin (Alatalo 2015).

4 KANALINNUT JA PÖLLÖT

Havaituista kanalinnuista teeri, metso ja pyy ovat EU:n lintudirektiivin liitteen 1 lajeja. Teeri, metso ja riekko ovat lisäksi silmälläpidettäviä (NT) lajeja Suomen uhanalaisluokituksessa (Rassi ym. 2010) sekä Suomen kansainvälisiä vastuulajeja riekkoa lukuun ottamatta. Riekko on kuitenkin alueellisesti uhanalainen laji Pohjanmaalla. (ks. taulukko 2)

Rustarin alueelta löytyi metsäkanalinnuista kevättalvella 30.3. - 1.4.2015 teeriä, metsoja ja pyitä. Yksinäinen peloton koiras metso näkyi tien laidalla 1.4. klo 6.30 Rustarintien risteyksen eteläpuolella Korvanevan tiellä.

Huhtikuussa 20. - 22.4.2015 metsokukko ja kaksi koppeloa liikkuvat Katehenmäen länsipuolella, lisäksi 1 metsokukko oli Hautakankaan kohdalla melko samoihin aikoihin. Jälkimmäinen saattoi olla sama yksinäinen kukko kuin 1.4. näkynyt.

Riekkopari näkyi ja kuului lisäksi 8.5. Korppikankaalla. (ks. liitekartta 1)

Metso

Varsinaista metson ryhäsoidinaluetta ei löytynyt maaliskuu-toukokuussa 2015. Katehenmäen länsipuolella, (jossa metsokukon lisäksi oli kaksi koppeloa) oli metsolle sopivaa biotooppia. Samoin Hautakankaalla, jossa näkyi yksi metsokukko. Alueet on rajattu liitekartalle 1.



Kuva 1. Soidintava metsokukko ja kaksi koppeloa (naarasmetsoa) liikkui Katehenmäen länsipuolella aamupäivällä 21.4.2015.

Metso ei tarvitse välttämättä vanhaa metsää, vaan sen kaltaisia piirteitä kuten puuston monilajisuutta, latvuston kerroksellisuutta sekä mm. pienaukkojen esiintymistä. Väljähkön puuston alla tulisi olla alikasvoskuusia tai katajia ryhminä. Mänty on välttämätön laji, mutta usein soidinpaikalla on kuusta ja koivuakin. Soidinpaikka ei enää ole kelvollinen, jos metsokukolla ei ole soidinpaikan ympärillä esim. hakkuista johtuen enää päiväreviirejä. Metsokukko on erittäin paikkauskollinen ja vanhat kukot jäävät soidinpaikalleen, vaikka se olisi avohakattu ja muuttunut soidinpaikaksi kelpaamattomaksi. Koppelot (naarasmetsot) eivät enää tule sellaisille paikoille. (Virtanen 2006)

Metsokukko viihtyy talvella rämeillä ja mäntykankailla, kesällä rehevämmissä kuusisekametsissä ja korvissa. Koppelot viettävät talvensa usein nuorissa männiköissä. (metsoparlamentti.fi)

Yksinäisiä metsokukkoja näkyy ajoittain huonommissakin elinympäristöissä. Korvannevantien ja Rustarintien risteyksen eteläpuolella nähty metsokukko häipyi ojitettuun talousmetsään, joka on entistä suota.

Metsohavainnot Rustarin hankealueelta koskevat aikuisia lintuja. Poikueita tai pesiä ei havaittu maaliskuu-toukokuussa 2015.



Kuva 1. Yksinäinen metsokukko Rustarintiellä Hautakankaan kohdalla 21.4.2015.

Teeri

Teeren soidin oli meneillään 31.3. Leilisaaren kohdalla klo 18 aikoihin. Avoimen matalan mäntytaimikon reunapuissa oli 5 teerikukkoa ja tyypillinen teeren soidinääntely oli kuultavissa.

Huhtikuussa teerellä oli 9 kukon soidin turpeenottoalueella vähän hankealueen ulkopuolella noin 1 km:n päässä voimalapaikka 1:stä etelään. Lisäksi 4 teerikukkoa ja 4 naarasta soidinteli noin 300 metriä paikka 1:stä koilliseen. Myöhemmin viikolla 17 samalla paikalla oli 8 teerikukkoa. Hankealueen pohjoisrajalta turpeenottoalueelta kuului teeren soidinääni. Aiempi äänihavainto maaliskuulta kuului todennäköisesti samalle teeriryhmälle. Lisäksi toukokuun alussa viikolla 19 teeren soidin oli kuultavissa hankealueen ulkopuolella Hautakankaan kaakkoispuolella. (ks. karttaliite 1.)

Teeren merkittävimpiä soidinpaikkoja ovat avosuot, mutta hakkuuaukeat, pellot ja turvetuotantoalueet kelpaavat myös toisinaan. Etenkin vanhat teerikukot ovat paikkauskollisia, joskus myös nuoret. Naarasteeret sitä vastoin levittäytyvät kauemmaksikin (Virtanen 2006).



Kuva 3. Teeren soidin oli meneillään matalassa mäntytaimikossa Leilisaaren lähetyvillä. Kun taimikko on kasvanut, menettää alue avoimuutensa ja merkityksensä sopivana soidinpaikkana teerelle.

Pyy

Hautasaaren ja Hautakankaan alueilla näkyi metsäkanalinnuista vielä pesivät pyyparit. Maaliskuussa Kontiosaarten tuntumassa kuulunut pyyn vihellys on saattanut kuulua Hautakankaalla havaitulle pyyparille.

Suomessa pyy on yleinen pesimälaji lähes koko maassa. Laji suosii kuusta kasvavia metsiä, ja sen levinneisyysalue noudattelee Suomessa kuusen levinneisyyttä. Levinneisyys harvenee selkeästi pohjoiseen mentäessä, ja laji puuttuu aivan pohjoisimmasta Lapista. (lintuatlas.fi)

Riekko

Kanalinnuista havaittiin 8.5. riekkopari Korppikankaalla, joka on noin 300 metriä hankealueen ulkopuolella. Riekko on paikallisesti uhanalainen laji.

Suomessa lajin levinneisyys on ulottunut koko maahan Etelä-Suomea myöten, mutta etelässä riekko ei ole enää ollut runsaslukuinen noin sataan vuoteen. Suurimmat pesimätiheydet löytyvät Pohjois-Lapista, ja tiheydet laskevat etelää kohden. Riekon pesimäympäristöä ovat puoliavoimet koivua ja pajua kasvavat ympäristöt, kuten tunturikoivikot, rämeiden ja nevojen laidat sekä hakkuuaukeiden vesaikot. (lintuatlas.fi)

Taulukko 2. Metsäkanalintujen reviiritulkinta Jalasjärven Rustarin hankealueella 2015.

D1 = EU:n lintudirektiivin liitteen I laji, KV = Suomen kansainvälinen vastuulaji, NT= silmäilläpidettävä uhanalaisluokituksessa (near threatened), RT = alueellisesti uhanalainen (regionally threatened)

<i>Lintulaji</i>	<i>Reviirejä</i>	<i>Lisätietoja</i>	<i>Uhanalaisuus</i>
<i>Metso</i>	<i>2</i>	<i>1 kukko, 1 kukko + 2 koppelo (naarasta)</i>	<i>D1,NT,KV,RT</i>
<i>Teeri</i>	<i>8</i>	<i>8 kukkoa+4 naarasta, 2 pientä soidinta 4 naarasta</i>	<i>D1,NT,KV</i>
<i>Pyy</i>	<i>2</i>	<i>2 paria</i>	<i>D1</i>
<i>Riekko</i>	<i>1</i>	<i>1 pari</i>	<i>NT,RT</i>



Kuva 2. Riekkoparin elinympäristöä Korppikankaalla 8.5.2015. Pelokas pari pyrähti lentoon kuvanottohetkellä. Riekko on silmäilläpidettävä ja alueellisesti uhanalainen Pohjanmaalla.

Pöllöt

Lähes kaikki Suomessa pesivät pöllöt ovat EU:n lintudirektiivin liitteen 1 lajeja. Pöllöistä ei saatu yhtään havaintoa suunnittelualueelta atrapin (= houkutin I. lajikohtainen äänite) käytöstä huolimatta 30.3. - 1.4. ja 20.4. - 22.4. välisinä aikoina, eikä myöskään enää toukokuussa pesimälinnustokartoituksen yhteydessä.

Alueella on tavattu pöllöistä 2009 jälkeen (Rengastustoimiston tiedot) vain viirupöllöjä.

5 JOHTOPÄÄTÖKSET JA MAANKÄYTTÖSUOSITUKSET

EU:n lintudirektiivin lajit, uhanalaisluokituksessa vaarantuneet ja silmälläpidettävät lajit, Suomen kansainväliset vastuulajit ja paikallisesti uhanalaiset lajit tulee huomioida Jalasjärven Rustarin tuulivoimahankealueen suunnittelussa ja voimaloiden sijoittelussa.

Metsolle soveltuvia elinympäristöjä oli Katehenmäen länsipuolella ja Hautakankaalla, joilla myös tehtiin havaintoja lajista.

Ryhmä teeriä soidinteli noin 300 metrin päässä voimalapaikka 1:stä itään. Kaksi pienempää ryhmää soidinteli hankealueella Leilisaarella ja alueen pohjoisrajalla. Lisäksi 2 ryhmää havaittiin myös hankealueen ulkopuolella.

Pyyn reviirojä löytyi kaksi, toinen Hautasaarelta ja toinen Hautakankaalta. Riekkopari pesi Korppikankaalla hieman hankealueen ulkopuolella.

Tuulivoimahankkeen vaikutukset metsäkanalinnuille ovat suhteellisen vähäiset, kanalintujen matalasta lentokorkeudesta johtuen. Vaikutukset ovat paikallisia ja kohdistuvat voimalapaikkojen, teiden ja sähkölinjojen rakentamiseen.

Raportin lintulajit ja metsolle sopivat elinympäristöt on esitetty **liitekartalla 1**.

6 LÄHTEET

Alatalo, Asko, Metsästysseura Riista, Jalasjärvi. 23.3.2015. Puhelinkeskustelu

Koskimies, P. & Väisänen, R.A. 1988: Maalintujen kartoituslaskentaohjeet. – Teoksessa Koskimies, P. & Väisänen, R.A. (toim.), Linnustoseurannan havainnointiohjeet (2. painos). 58-70. – Helsingin yliopiston eläinmuseo, Helsinki.

Rassi, P., Hyvärinen, E. Juslén, A. & Mannerkoski, I. (toim.) 2010: Suomen lajien uhanalaisuus – Punainen kirja 2010. – Ympäristöministeriö ja Suomen ympäristökeskus, Helsinki. 685 s.

Sweco Ympäristö Oy 2015. Jalasjärven Rustarin tuulivoimahankealueen pesimälinnustoeselvitys.

Virtanen, V. 2006. Teeren ja metson soidinpaikat Pirkanmaalla – Soidinpaikkakartoituksen tuloksia. Tampereen ammattikorkeakoulu. Pirkanmaan metsäkeskus. Tampere. 59 s.

www.metsoparlamentti.fi/soidinpaikkaesite

www.lintuatlas.fi (luettu 8.6.2015)

Turku 22.6.2015

Sweco Ympäristö Oy

Mika Manninen

Ryhmäpäällikkö

M.Sc., Ympäristösuunnittelija AMK

Heini Lies-Niittymäki

Suunnittelija

FM, Luontokartoittaja erikois-
ammattitutkinto

