



## Seitsemisen (FI0311002) sammalkartoitukset 2019

Beetles-LIFE (LIFE17NAT/FI/000181)

Timo Kypärä

### JOHDANTO JA MENETELMÄT

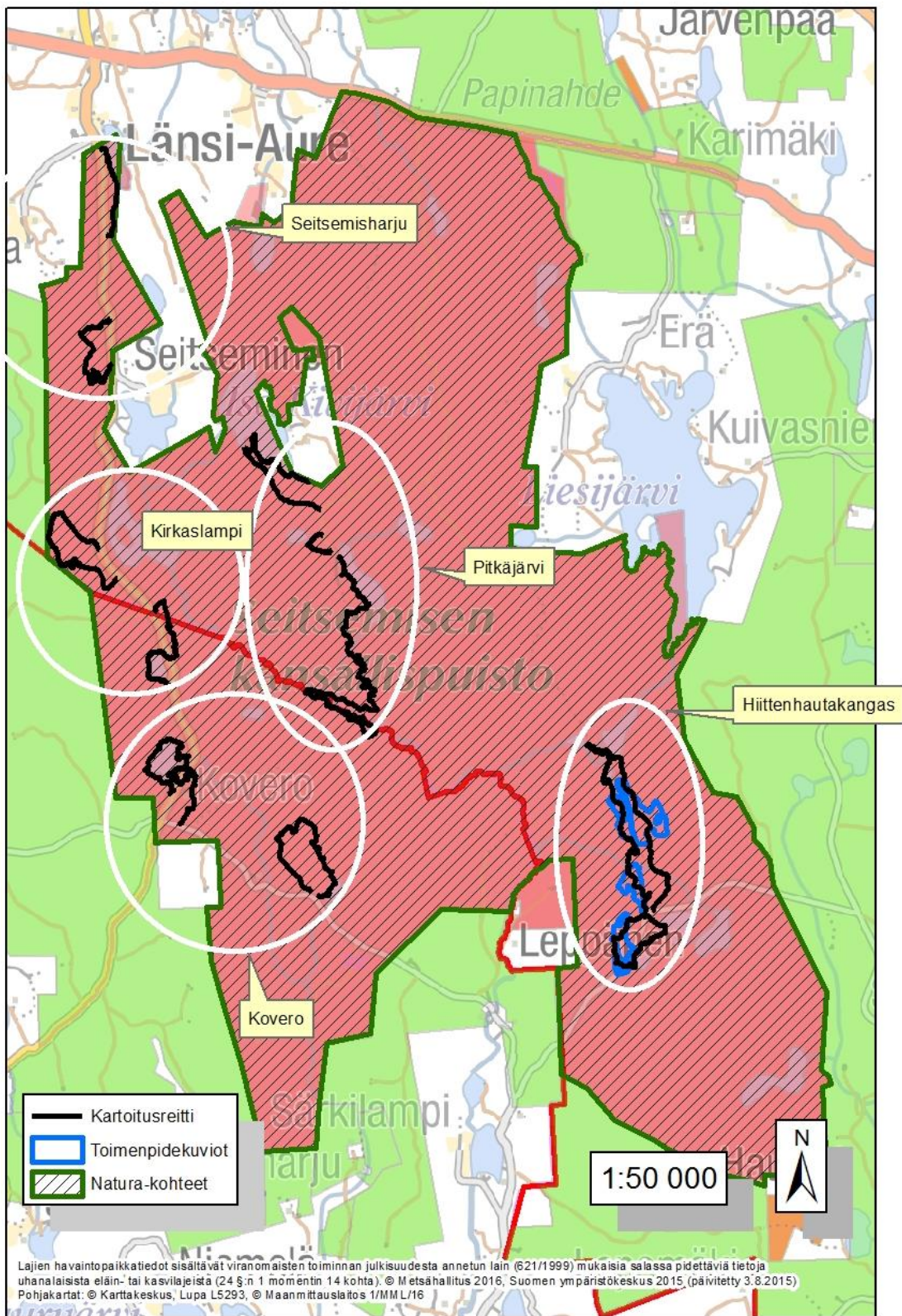
#### Kartoitusten tavoite ja tarkoitus

Tämä raportti on tuotettu EU:n LIFE+ rahoituksen tuella Beetles-LIFE -hankkeessa. Raportin tuloksia hyödynnetään Seitsemisen Natura2000-alueen ennallistamisen ja hoidon suunnittelussa ja toteutuksessa. Tämä sammalkartoitus on tehty Natura-alueen metsien ennallistamissuunnitelman laatimista varten. Lisäksi kartoitettiin Natura-alueen huomionarvoista sammallajistoa myös toimenpidealueiden ulkopuolella. Raportoinnin selkeyttämiseksi alue on jaettu viiteen (5) osa-alueeseen; 1) Hiittenhautakangas, 2) Kovero, 3) Kirkaslampi, 4) Pitkäjärvi ja 5) Seitsemisharju. (Kuva 1).

#### Kartoituskohteet ja -menetelmät

Seitsemisen Natura-alue sijaitsee Pirkanmaan maakunnassa Ylöjärven ja Ikaalisten kuntien alueella. Eliömaantieteellisesti Ylöjärvellä sijaitsevat kohteet ovat osa Etelä-Hämeen (EH) eliömaakuntaa ja Ikaalisten kohteet osa Satakunnan (St) eliömaakuntaa. Alueellista uhanalaisuutta tarkasteltaessa kohteet sijaitsevat Keski-borealisella kasvillisuusvyöhykkeellä Pohjanmaan osa-alueella (3a). Seitsemisen Natura-alueelta on tallennettu kolmesta (3) uhanalaisesta tai silmällä pidettävästä sammallajista kuusi (6) havaintoa LajiGIS-järjestelmään (13.8.2019) (Uhanalaisuusluokitus vuoden 2010 arvioinnin mukainen).

Kartoitukseen käytettiin neljä (4) maastotyöpäivää ja ne suoritettiin 24.-27.6.2019. Kartoituksessa käytettiin yleiskartoitusmenetelmää, jossa kohdelajeina ovat uhanalaiset, silmällä pidettävät, rauhoitetut ja harvinaiset lajit. Raportoinnissa on käytetty tuoreinta uhanalaisuusarviointi luokitusta 2019. Kartoituksen kohteena olevista sammallajeista kerättiin näytteitä, joista lajinmääritys varmistettiin mikroskoopilla. Kerättyjen näytteiden ja huomion arvoisten lajien havaintopaikat tallennettiin GPS-paikantimeen. Myös kuljettu kartoitusreitti tallennettiin GPS-paikantimeen. Kartoituksesta maastossa, mikroskooppisesta lajinmäärityksestä ja raportoinnista vastaa luontokartoittaja Timo Kypärä Metsähallituksen Järvi-Suomen luontopalveluista.



Kuva 1. Seitsemisen Natura-alue, kartoituksen osa-alueet ja kartoitusreitit

## TULOKSET

### Lajitieto/lajihavainnot

Seitsemisen Natura-alueen kartoituksessa havaittiin 19 huomionarvoista sammallajia ja niille yhteensä 40 havaintopaikkaa. Huomionarvoiset sammallajihavainnot on listattu oheiseen taulukkoon (taulukko 1) ja tarkemmat havaintotiedot tallennetaan LajiGIS-järjestelmään. Jäljempänä on havaintoja tarkasteltu osa-aluekohtaisesti. Lajihavainnot ja maastoinventoinneista tallennetut kartoitusreitit on esitetty kartalla liitteessä 1.

Taulukko 1. Seitsemisen Natura-alueen huomionarvoiset lajihavainnot.

N:o	Tieteellinen nimi	Suomalainen nimi	UHEX	Havainnot kpl
1	<i>Cephalozia macounii</i>	hitupihtisammal	CR § DII	2
2	<i>Calypogeia suecica</i>	kantopaanusammal	EN	6
3	<i>Anastrophyllum michauxii</i>	etelänraippasammal	EN	1
4	<i>Nardia compressa</i>	vesisiiransammal	VU §	4
5	<i>Trichocolea tomentella</i>	harsosammal	VU §	1
6	<i>Pohlia sphagnicola</i>	rahkavarstasammal	VU	1
7	<i>Crossocalyx hellerianus</i>	kantoraippasammal	VU	11
8	<i>Schistostega pennata</i>	aarnisammal	VU	1
9	<i>Lophozia guttulata</i>	metsälovisammal	VU	1
10	<i>Marsupella sphacelata</i>	pohjanpussisammal	VU	1
11	<i>Nyholmiaella gymnostoma</i>	aarnihiippasammal	VU	1
12	<i>Neckera pennata</i>	haapariippusammal	VU	1
13	<i>Marsupella sparsifolia</i>	vuoripussisammal	NT/RT	1
14	<i>Nowellia curvifolia</i>	rakkosammal	NT/RT	3
15	<i>Pseudoamblystegium subtile</i>	siroritvasammal	NT/RT	1
16	<i>Ulota bruchii</i>	haapatakkusammal	RT	1
17	<i>Orthotrichum pallens</i>	kalvashiippasammal	RT	1
18	<i>Riccardia chamedryfolia</i>	luhtaliuskasammal	RT	1
19	<i>Hylocomiastrum umbratum</i>	corpikerrossammal	RT	1

CR = äärimmäisen uhanalainen

EN = erittäin uhanalainen

VU = vaarantunut

NT = silmällä pidettävä

RT = alueellisesti uhanalainen

§ = erityisesti suojeltava laji

DII = luontodirektiivin liitteen II laji

### Osa-alue 1 - Hiittenhautakangas

Seitsemisessä suunnitellaan metsän ennallistamispoltoja. Toimenpidekuviot sijaitsevat Hiittenhautakankaalla. Toimenpidekuvioilta ei löytynyt huomion arvoisia sammallajeja, mutta keskimmäisen toimenpidekuvion pohjoisrajan välittömässä läheisyydessä havaittiin erittäin uhanalaisen (EN) kantopaanusammal (*Calypogeia suecica*) ja vaarantuneen (VU) kantoraippasammal (*Crossocalyx hellerianus*) esiintymät. Kumpikin laji kasvoi samalla haapamaapuulla puronvarsi korvessa. Myös pohjoisimman toimenpidekuvion pohjoisrajan tuntumasta löytyi huomion arvoisen sammallajin esiintymä. Täällä korven ja kangasmaan vaihettumisalueella kasvaa maapuujuurakon alla runsaana aarnisammal (*Schistostega pennata*) VU.



Kartoituksessa löytyi myös rahkavarstasammalen (*Pohlia sphagnicola*) VU runsas esiintymä Saari-Soljasen rantanevalta sekä vuoripussisammalen (*Marsupella sparsifolia*) NT/RT esiintymä Haukilammin laskupuron kiveltä.

### *Osa-alue 2 - Kovero*

Osa-alue 2 käsittää kartoitusreitit Multiharjulla ja Koveron tilan ympäristössä. Multiharjulla tehtiin suhteellisen pikainen kartoitusretki ja kuljettiin suurelta osin luontopolkua pitkin. Siitä huolimatta tehtiin muutama havainto harvinaisista sammallajeista. Ikivanhalla maapuulla, joka on lähes kokonaan sammalkuntan peittämä, kasvaa äärimmäisen uhanalainen (CR) hitupihtisammal (*Cephalozia macounii*). Laji on myös erityisesti suojeltava ja Luontodirektiivin liitteessä II mainittu rauhoitettu sammallaji. Hitupihtisammalta ei ole aiemmin havaittu Satakunnan eliömaakunnasta. Hitupihtisammalen lisäksi samalla maapuulla kasvaa erittäin uhanalaiset (EN) etelänraippasammal (*Anastrophyllum michauxii*) ja kantopaanusammal (*Calypogeia suecica*).

Multiharjun maapuilta tavattiin myös kantoraippasammal (*Crossocalyx hellerianus*) VU ja rakkosammal (*Nowellia curvifolia*) NT/RT. Kantoraippasammal on kohteella suhteellisen yleinen, joten kaikkia havaintoja ei kirjattu ylös.

Osa-alueen 2 toinen kartoitusreitti kulkee Koverolammen ympäri ja Koveron tilakeskuksen ympäristössä. Koveron hakalaitumien haavoilla kasvaa epifyytteinä haapatakkusammalta (*Ulota bruchii*) RT, kalvashiippasammal (*Orthotrichum pallens*) ja siroritvasammal (*Pseudoamblystegium subtile*) NT/RT. Haapatakkusammalta ei ole aiemmin havaittu satakunnan eliömaakunnasta.



Kuva 2. Koveron pehkutalli Koverolammen rannalla.

### Osa-alue 3 - Kirkaslampi

Osa-alue 3 käsittää kartoitusreitit Kirkkaanlamminahteella ja Rappumännynmäen ympäristössä. Kirkkaanlamminahteella tehtiin seurantakäynti tiedossa olleelle harsosammalen (*Trichocolea tomentella*) VU havaintopaikalle. Harsosammalella on edelleen elinvoimainen esiintymä ahteen tyvellä tihkupintaisessa korvessa. Harsosammalta havaittiin 3x7 m kokoisella alalla. Esiintymän päälle on hiljattain kaatunut kookas kuusi, joka peittää osan kasvustoista. Harsosammalen seuralaislajeina esiintyvät korpikerrossammal (*Hylocomiastrum umbratum*), tähtitalvikki (*Moneses uniflora*), herttakaksikko (*Listera cordata*) ja soreahiirenporras (*Athyrium filix-femina*). Läheltä harsosammalen esiintymää löytyi maapuulta metsälovisammal (*Lophozia guttulata*) VU ja kantoraippasammal (*Crossocalyx hellerianus*) VU.

Rappumännynmäen alla mäen lounaispuolella on lettorämettä, jonka rimmissä kasvaa vaateliaat rimpisirppisammal (*Scorpidium revolvens*) ja lettonauhasammal (*Aneura pinguis*). Lettorämeen reunaosan rimestä löytyi myös alueellisesti uhanalainen (RT) luhtaliuskasammal (*Riccardia chamedryfolia*).

### Osa-alue 4 - Pitkäjärvi

Osa-alue 4 muodostuu kartoitusreiteistä Pitkäjärveltä etelään Seitsemisjoen varteen sekä kartoitusreitistä Iso Kivijärven etelärannalla. Pitkäjärven eteläpuolella sijaitsevalta vanhan metsän alueelta löytyi tämän kartoituksen toinen hitupihtisammaleesiintymä (*Cephalozia macounii*) CR § DII. Hitupihtisammal kasvaa vanhalla ja järeällä maapuulla korpisessa vanhassa metsässä (Kuva 3). Samalla puulla kasvavat myös kantopaanusammal (*Calypogeia suecica*) EN ja kantoraippasammal (*Crossocalyx hellerianus*) VU. Kohteen maapuulta tavattiin myös rakkosammal (*Nowellia curvifolia*) NT/RT. Yhdeltä haavan rungolta havaittiin epifyyttinä haapariippusammal (*Neckera pennata*) VU, joka muodosti n. 6x12 cm kokoisen kasvuston.

Seitsemisjoen purokivellä niukkana kasvaa pohjanpussisammal (*Marsupella sphacelata*) VU. Puron yli kaatuneen haavan latvasta löytyi aarnihiippasammalen (*Nyholmiella gymnostoma*) VU kasvusto. Haapa on kasvanut Ikaalisten puolella Satakunnan eliömaakunnassa, mutta kaaduttuaan puun latvaosat makaavat Ylöjärven puolella Etelä-Hämeen eliömaakunnassa.

Iso Kivijärven rantavedestä löytyi laaja ja runsas kasvusto vesisiiransammalta (*Nardia compressa*) VU (Kuvat 4 ja 5). Vesisiiransammalta kasvaa ainakin 500 metrin matkalla rantaviivaa ja paikoittain hyvin runsaana. Sammal kasvaa järvenpohjan soraikolla ja pienillä kivillä vesirajassa ja veden pinnan alapuolella. Järven vesi on hyvin tummaa, joten näkösyvyys on hyvin matala. Kasvustoja löytyikin rantavedestä myös ”käsikopelolla”. Muita sammalia ei kohteelta juurikaan havaittu. Vain niukkana yleiset purokinnassammal (*Scapania undulata*) ja lamparerahkasammal (*Sphagnum platyphyllum*). Vesisiiransammalella on Suomessa vain kaksi aiemmin tunnettua esiintymää. Seitsemisen esiintymä on ensimmäinen Etelä-Hämeen eliömaakunnassa.

### Osa-alue 5 - Seitsemisharju

Osa-alue 5 käsittää kartoitusreitit opastuskeskuksen läheisellä luontopolulla sekä laajahkon lähteikköalueen harjun tyvellä Susinevan kohdalla. Lähteikössä esiintyy edustavaa korpikasvillisuutta, mutta huomionarvoisista lajeista tavattiin vain alueellisesti uhanalaista (RT) korpikerrossammalta (*Hylocomiastrum umbratum*), jolla on lähteikössä runsaita kasvustoja.

Lähteikön reunaosien maapuulta havaittiin kuitenkin kantopaanusammal (*Calypogeia suecica*), kantoraippasammal (*Crossocalyx hellerianus*) VU ja rakkosammal (*Nowellia curvifolia*) NT/RT.





Kuva 3. Hitupihtisammalen (*Cephalozia macounii*) asuttamaa maapuu Pitkäjärven eteläpuolella.



Kuva 4. Iso Kivijärven rantavedestä nostettu kivi, jolla kasvaa vesisiiransammalta (*Nardia compressa*)



## HOITO YM. SUOSITUKSET

Seitsemisen kartoituksessa löytyi runsaasti huomionarvoisia sammallajiesiintymiä, mutta Natura-alueen suunnitteilla olevat metsien ennallistamispolttot eivät ole näille uhka.

Kartoituksen perusteella Seitsemisen sammallajisto on paljon tiedettyä rikkaampi. Lajistokartoituksia tulisi vielä kohdentaa alueelle. Esimerkiksi Multiharju tulisi kartoittaa kattavammin ja Soljastensuolla sekä Iso Seitsemisjärven ympäristössä ei käyty nyt lainkaan, koska niillä on rajoitettu liikkumista keväällä ja alkukesästä.

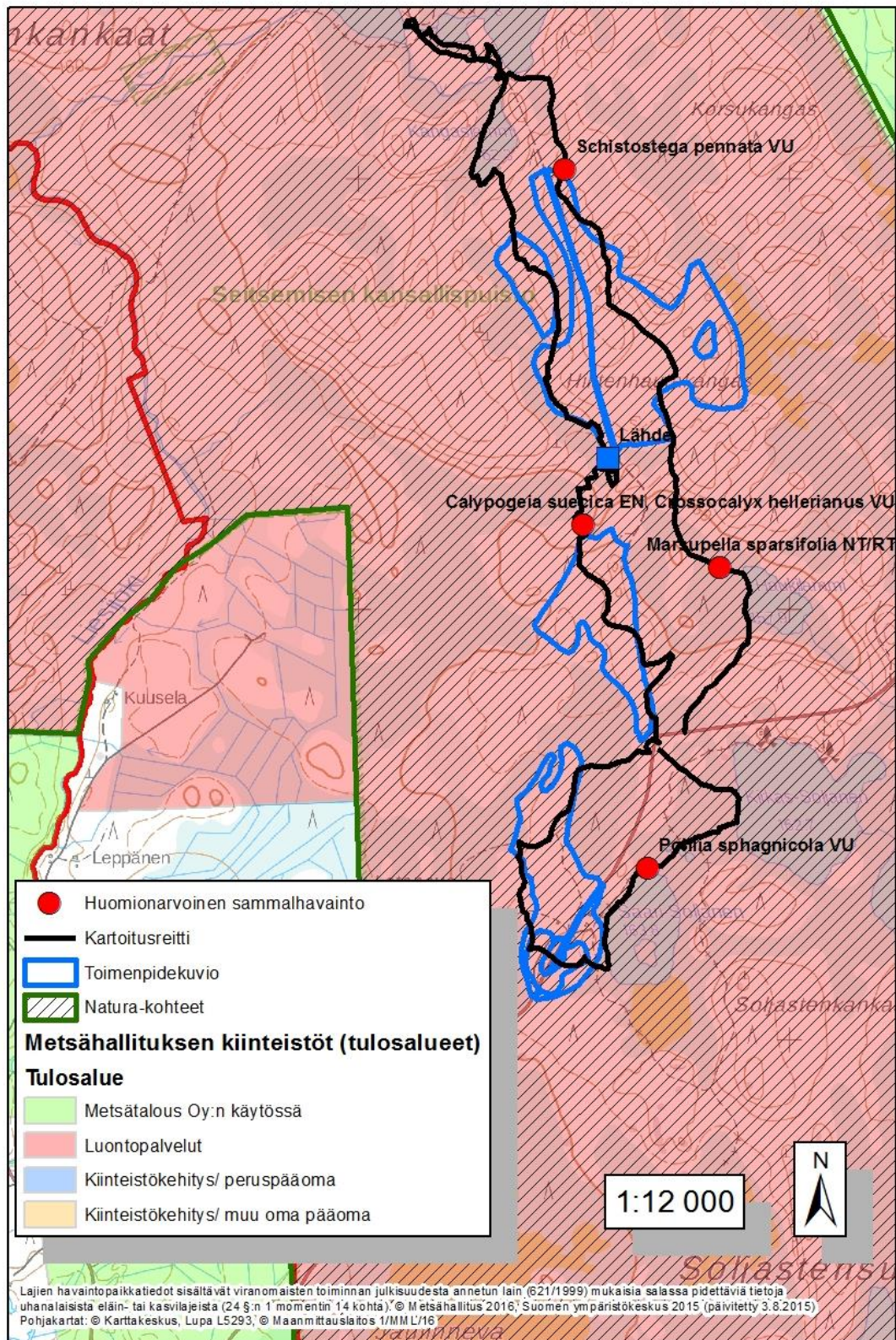


Kuva 5. Iso Kivijärven rantaa, joka on vesisiiransammalen (*Nardia compressa*) elinympäristöä.



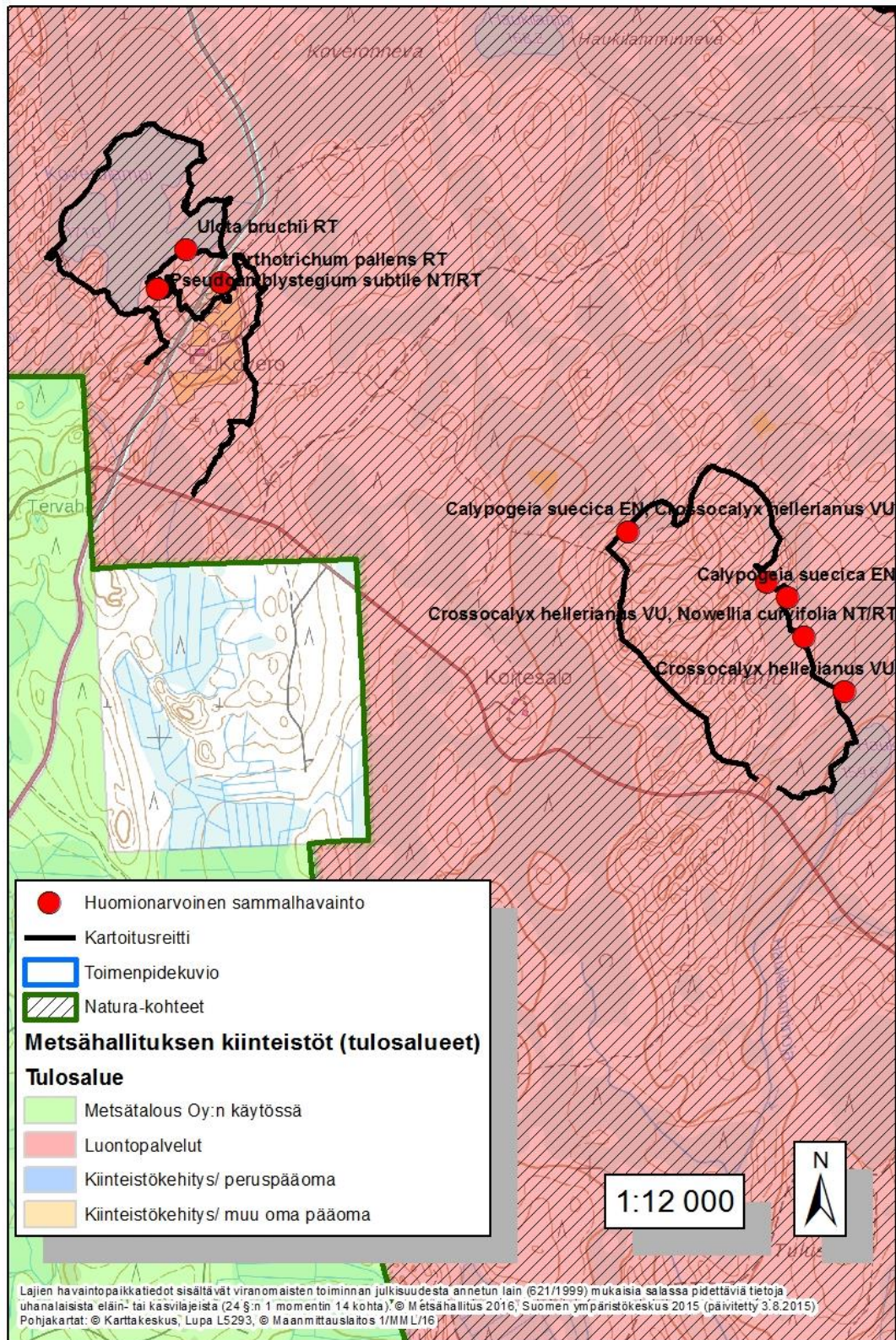
## LAJIHAVAINNOT JA KARTOITUSREITIT OSA-ALUEILLA

## Osa-alue 1, Hiittenhautakangas



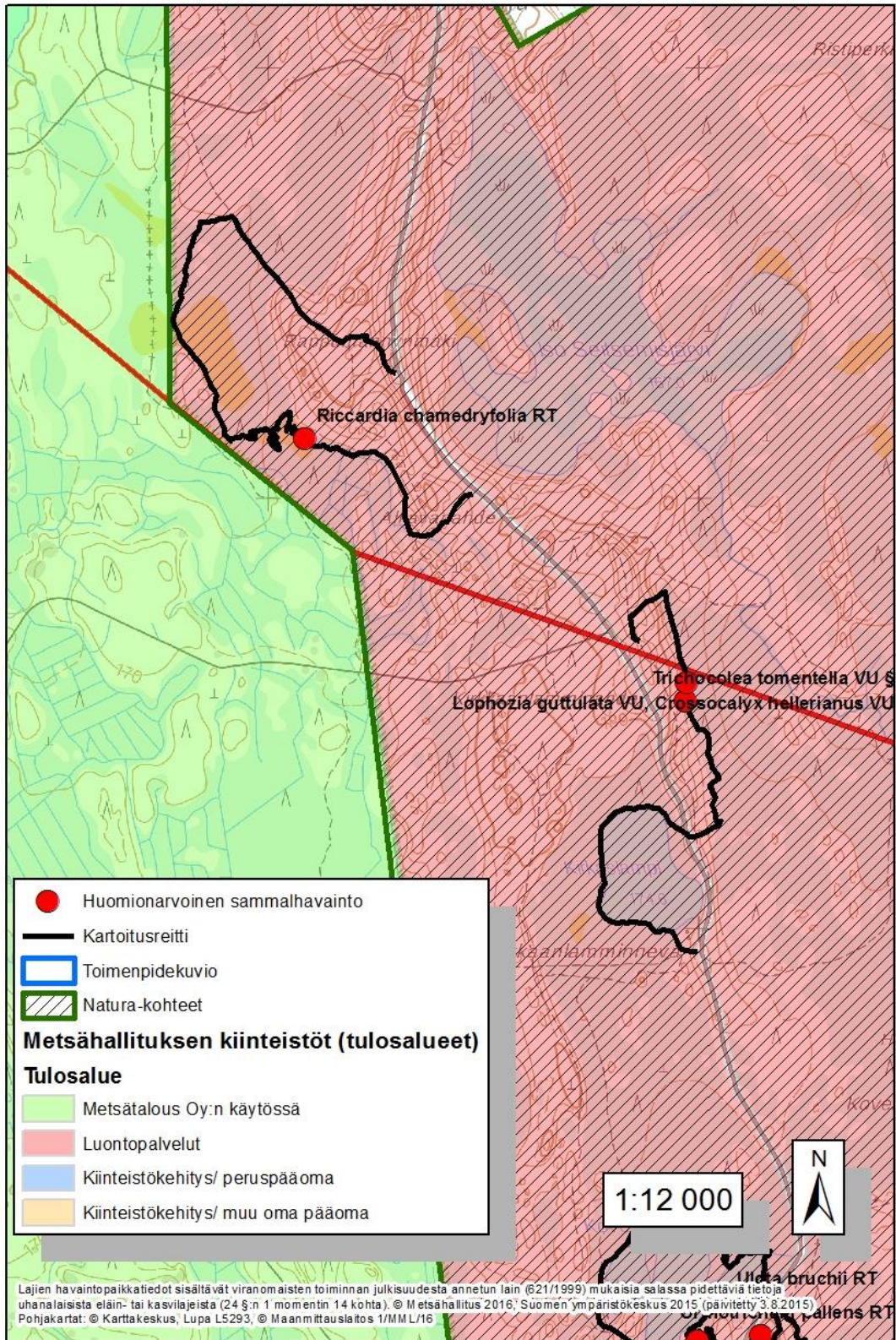


## Osa-alue 2, Kovero





## Osa-alue 3, Kirkaslampi



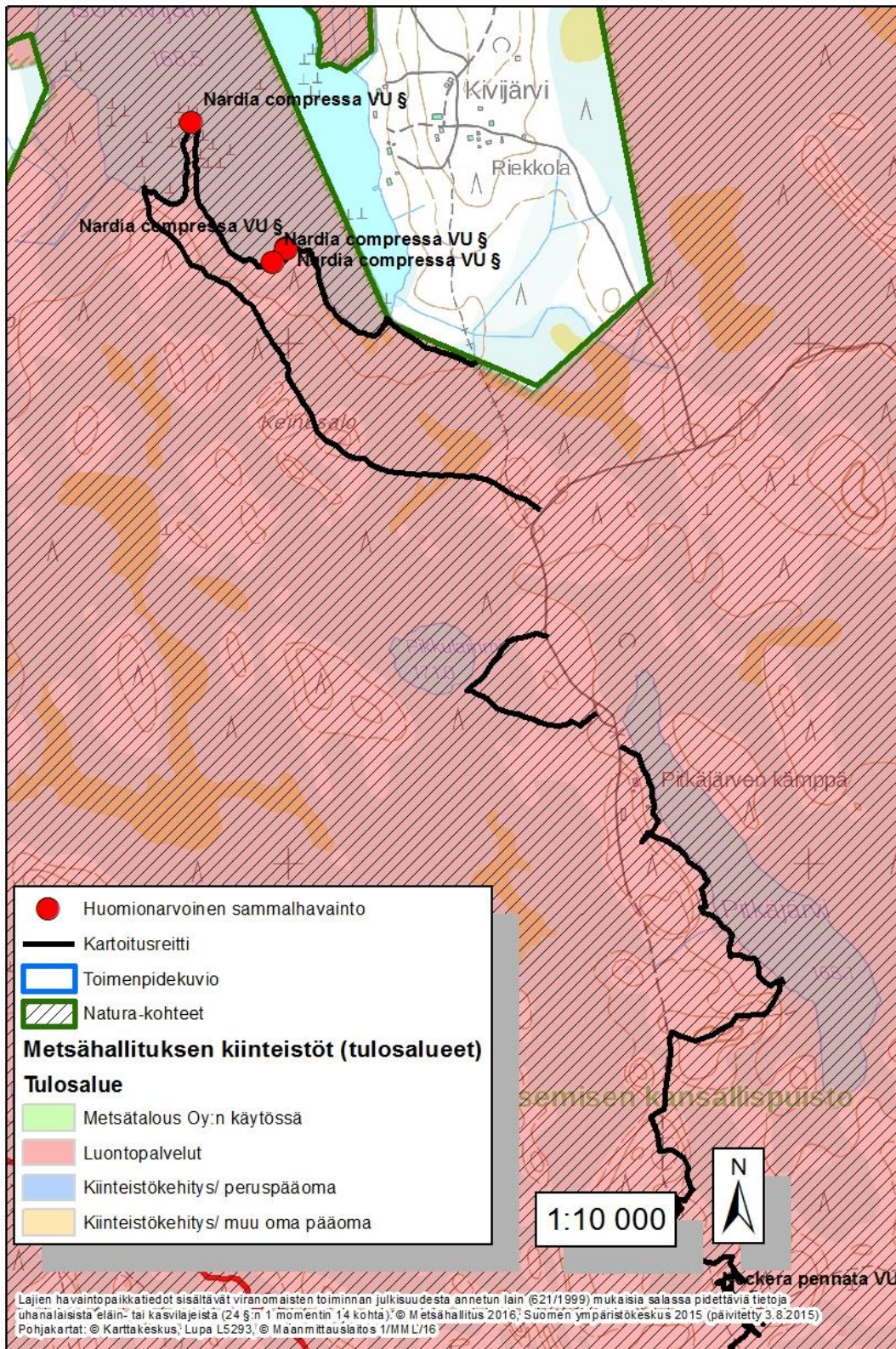


## Osa-alue 4, Pitkäjärvi S





Osa-alue 4, Pitkäjärvi N



Lajien havaintopaikatiedot sisältävät viranomaisten toiminnan julkisuudesta annetun lain (621/1999) mukaisia salassa pidettäviä tietoja uhanalaisista eläin- tai kasvilajeista (24 §:n 1 momentin 14 kohta). © Metsähallitus 2016; Suomen ympäristökeskus 2015 (päivitetty 3.8.2015)  
 Pohjakartat: © Karttakäkus; Lupa L5293, © Määmittauslaitos 1/MM/L/16



Osa-alue 5, Seitsemisharju

