



Ruunaan (FI0700045) sammalkartoitukset 2018

Hydrologia-LIFE (LIFE16NAT/FI/000583)

Timo Kypärä

JOHDANTO JA MENETELMÄT

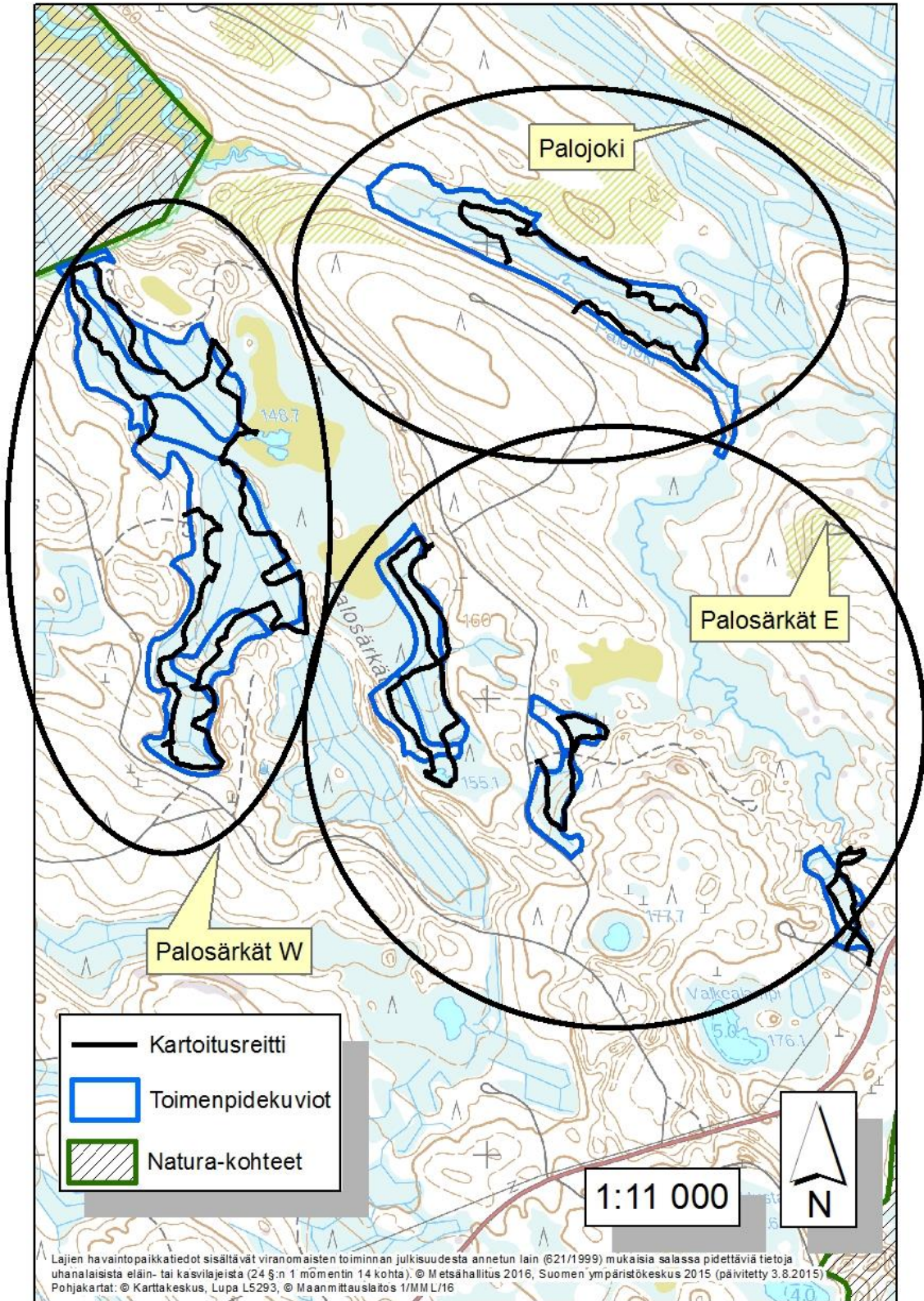
Kartoitusten tavoite ja tarkoitus

Tämä raportti on tuotettu EU:n LIFE+ rahoituksen tuella Hydrologia-LIFE -hankkeessa. Raportin tuloksia hyödynnetään Ruunaan Natura2000-alueen ennallistamisen ja hoidon suunnittelussa ja toteutuksessa. Tämä sammalkartoitus on tehty Ruunaan ojitettujen soiden ennallistamissuunnitelman laatimista varten. Raportoinnin selkeyttämiseksi alue on jaettu kolmeen (3) osa-alueeseen; 1) Palosärkät W, 2) Palosärkät E ja 3) Palojoki. Kaikki osa-alueet sijaitsevat Natura-alueen ulkopuolella sen eteläpuolella. Toimenpidekuviot sijaitsevat Palosärkkien ja Palojoen läheisyydessä (Kuva 1).

Kartoituskohteet ja -menetelmät

Ruunaan Natura-alue sijaitsee Pohjois-Karjalassa Lieksan kunnassa. Eliömaantieteellisesti kohde sijaitsee Pohjois-Karjalan eliömaakunnassa (PK) ja Keskipohjoisella kasvillisuusvyöhykkeellä Pohjois-Karjala - Kainuun osa-alueella (3b). Ruunaan Natura-alueelta ei ole yhtään tiedossa olevaa uhanalaisen sammallajin havaintoa LajiGIS-järjestelmässä (9.11.2018). Myöskään Natura-alueen ulkopuolella sijaitsevilta toimenpidekuvioilta ei ole aiempia havaintoja uhanalaisista sammallajeista.

Kartoitusta tehtiin kahtena (2) maastotyöpäivänä ja ne suoritettiin 22.-23.8.2018. Kartoituksessa käytettiin yleiskartoitusmenetelmää, jossa kohdelajeina ovat uhanalaiset, silmällä pidettävät, rauhoitetut ja harvinaiset lajit. Kartoituksen kohteena olevista sammallajeista kerättiin näytteitä, joista lajinmääritys varmistettiin mikroskooppilla. Kerättyjen näytteiden ja huomion arvoisten lajien havaintopaikat tallennettiin GPS-paikantimeen. Myös kuljettu kartoitusreitti tallennettiin GPS-paikantimeen. Kartoituksesta maastossa, mikroskooppisesta lajinmäärityksestä ja raportoinnista vastaa luontokartoittaja Timo Kypärä Metsähallituksen Järvi-Suomen luontopalveluista.



Kuva 1. Ruunaan Natura-alueen eteläpuoliset kartoituksen osa-alueet, toimenpidekuviot ja kartoitusreitit kartalla

TULOKSET

Lajitieto/lajihavainnot

Ruunaan Natura-alueeseen liittyviltä toimenpidekuvioilta ja niiden läheisyydestä kartoituksessa havaittiin 4 huomionarvoista sammallajia ja niille yhteensä 5 havaintopaikkaa. Huomionarvoiset lajihavainnot on listattu oheiseen taulukkoon (taulukko 1) ja tarkemmat havaintotiedot tallennetaan LajiGIS-järjestelmään. Jäljempänä on havaintoja tarkasteltu osa-aluekohtaisesti. Huomion arvoisten lajien havaintopaikat on osoitettu kartalla liitteessä 1.

Taulukko 1. Ruunaan huomionarvoiset lajihavainnot.

N:o	Tieteellinen nimi	Suomalainen nimi	UHEX	Havainnot kpl
1	<i>Geocalyx graveolens</i>	ryytisammal	NT/RT	1
2	<i>Marsupella emarginata</i>	kalliopussisammal	RT	2
3	<i>Racomitrium aciculare</i>	purotierasammal	RT	1
4	<i>Philonotis seriata</i>	särmälähdesammal	uusi	1

NT = silmällä pidettävä

RT = alueellisesti uhanalainen

uusi = alueelle POK 3b uusi laji

Osa-alue 1 - Palosärkät W

Palosärkkien länsipuolella sijaitsevien toimenpidekuvioiden eteläosassa esiintyy runsaasti ja paikoin voimakastakin lähteisyyttä (Kuva 2). Lähteiköt ovat suhteellisen karuja ja lajisto lähteiköille tyypillistä. Tavallisimmat lajit kohteen lähteiköissä ovat hetesirppisammal (*Warnstorfia exannulata*), hetealvesammal (*Chiloscyphus polyanthos*) ja purolähdesammal (*Philonotis fontana*). Aivan osa-alueen eteläpäästä löytyi kasvusto särmälähdesammalta (*Philonotis seriata*), jota ei aiemmin ole havaittu Pohjois-Karjalasta 3b-vyöhykkeeltä. Laji on luokiteltu vyöhykkeellä luontoarvoja osoittavaksi indikaattori lajiksi, muttei alueellisesti uhanalaiseksi. Särmälähdesammal kasvaa lähteisessä rämeojassa runsaana, noin puolen neliömetrin kokoisena kasvustona. Osa-alueen keskiosassa rämeojassa vanhassa kantojuurakossa kasvaa ryytisammalta (*Geocalyx graveolens*). Sammal kasvaa kohteella niukkana, vain 10 cm² kokoisena kasvustona.

Osa-alue 2 - Palosärkät E

Palosärkkien itäpuolisilla toimenpidekuvioilla esiintyy myös lähteisyyttä, mutta se ei ole niin voimakasta kuin osa-alueella 1. Ainoa huomionarvoinen lajihavainto on Palojoen jokikivillä kasvava kalliopussisammal (*Marsupella emarginata*). Lajihavainto on toimenpidekuvioiden ulkopuolelta.

Osa-alue 3 - Palojoki

Palojoen kivikkoisesta jokiuomasta havaittiin kalliopussisammalta ja purotierasammalta (*Racomitrium aciculare*). Osa-alueelta havaittiin myös lähteisyyttä. Joen lounaispuolisessa rinteessä on laajasti tihkupintaista lähteikköä. Tihkupinnat ovat monilajisia, mutta huomion arvoisia lajeja ei havaittu.

HOITO YM. SUOSITUKSET

Ennallistamistoimet uhkaavat osa-alueella 1 sijaitsevia ryytisammalen ja särmälähdesammalen esiintymiä. Ryytisammalkasvusto voidaan huomioida nostamalla sammalen asuttama kantojuurakko pois ojasta ennen ojan täyttämistä. Kantojuurakko voidaan sijoittaa johonkin maaston kosteaan kohtaan tai täytetyn ojan päälle. Mikäli oja padotaan, on myös tällöin suositeltavaa nostaa kanto pois ojan pohjalta.

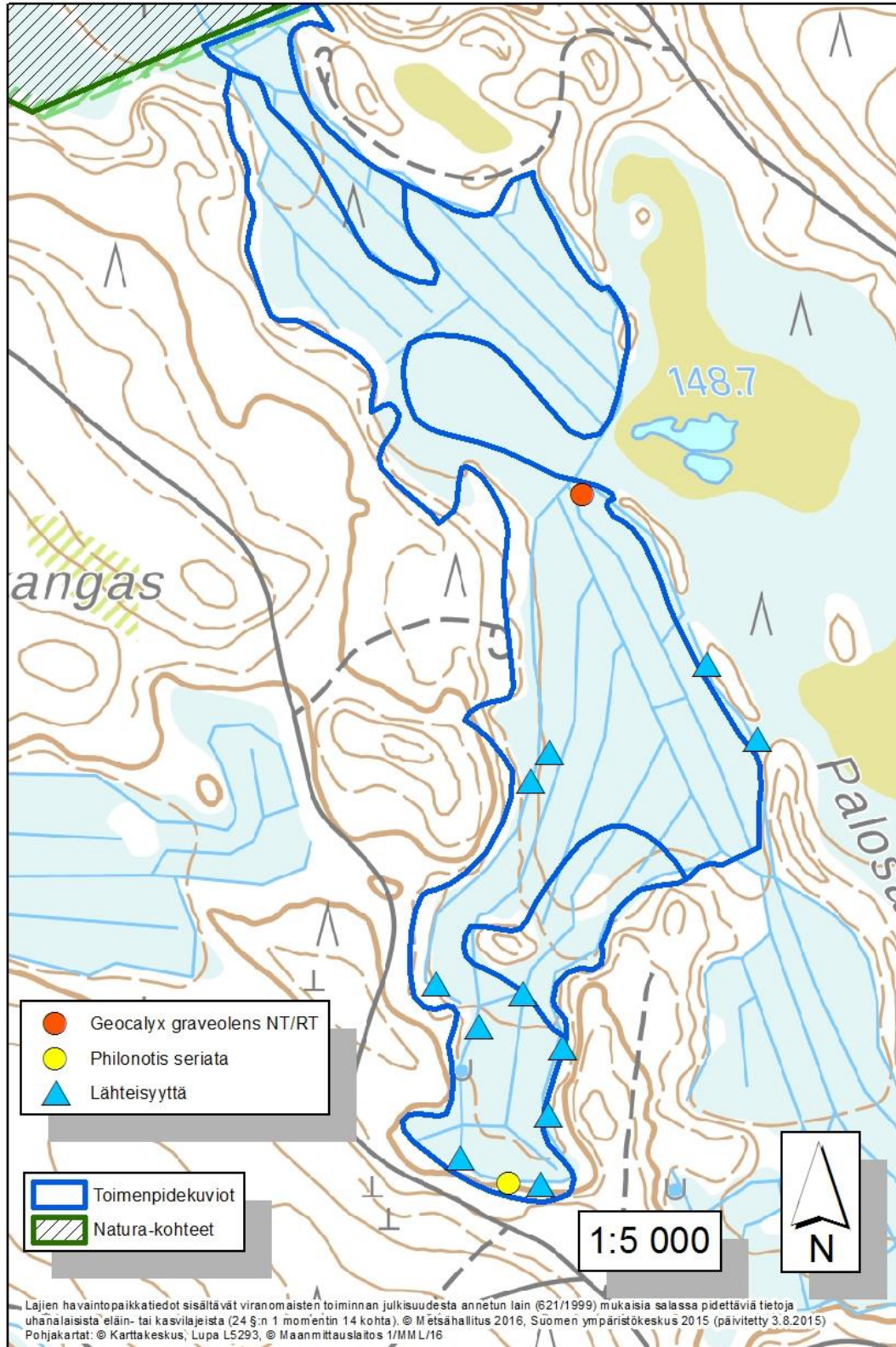
Särmälähdesammal kasvaa myös ojan pohjalla. Ennen ojan täyttämistä, ”kuoritaan sammalkasvustot pois ojasta esim. 10 metrin matkalta sammalen havaintopaikan kohdalta. Kun oja on täytetty, levitetään ”kuorittu” sammalmassa täytetyn ojan päälle. Mikäli oja padotaan, ei sammalkasvustoa tarvitse siirtää.



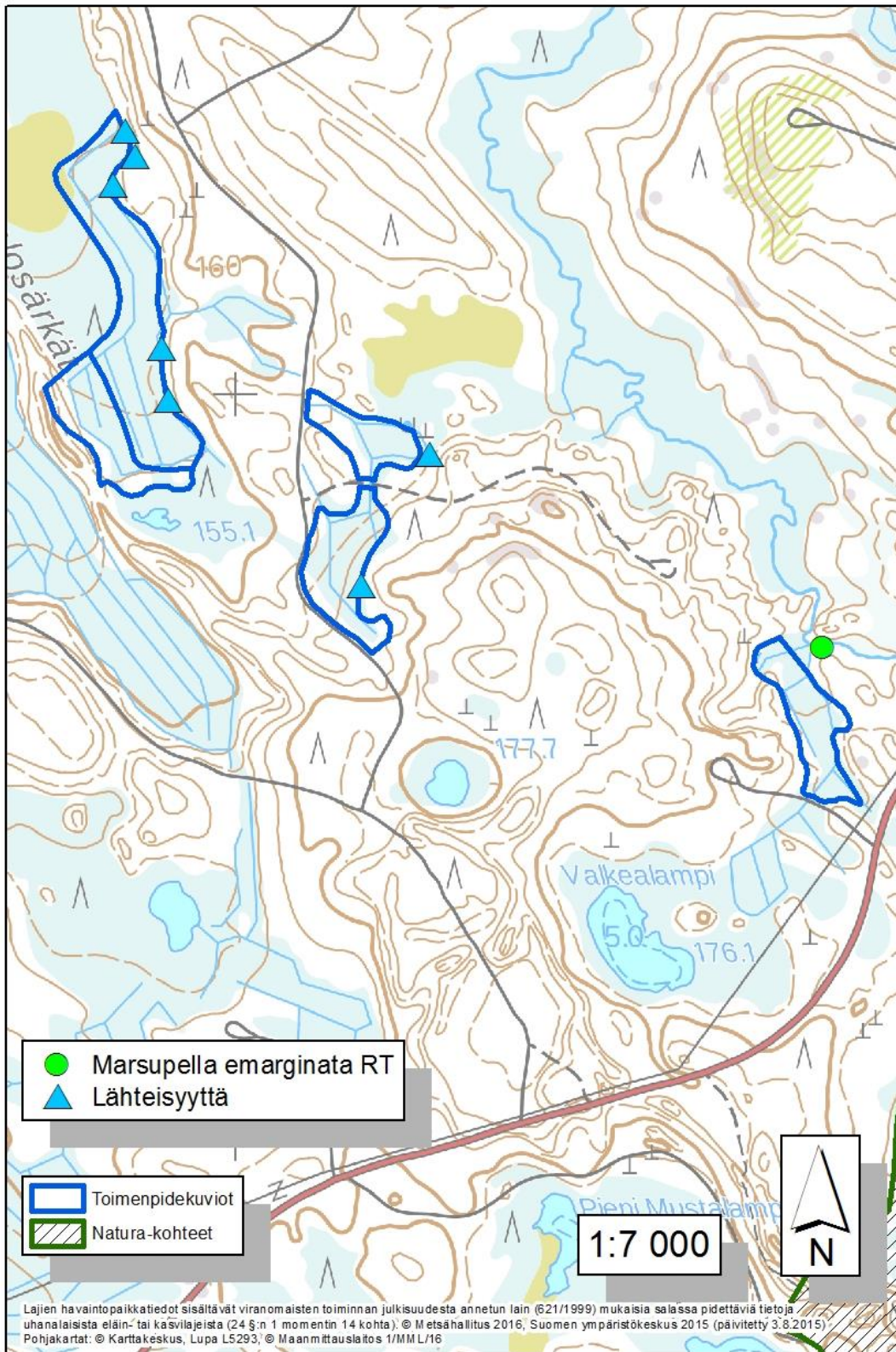
Kuva 2. Lähdekasvillisuutta osa-alueella 1.

LAJIHAVAINNOT OSA-ALUEILLA

Osa-alue 1, Palosärkät W



Osa-alue 2, Palosärkät E



Osa-alue 3, Palojoki

